

TJÄNSTESKRIVELSE

2019-01-21

Kommunstyrelsens kontor

Järna kommunstyrelsen

Verksamhetsplan 2019

Dnr: Jä

Ärendet

Målstrukturen för verksamhetsplanen 2019 är uppbyggd av sex målområden och totalt åtta KF-mål. Nämnderna ska förhålla sig till alla målen, utom målområdet Attraktiv arbetsgivare och tillhörande KF-mål, då kommunstyrelsen följer upp detta.

Förslag till Järna kommunstyrelsens verksamhetsplan innehåller avsnitt om värdegrunden, hållbar framtid, hur nämnden föreslås bryta ned KF-målen, indikatorer och uppdrag för detta samt internbudget, investeringar och reinvesteringar för året.

Vidare inkluderas relevanta delar i kommunövergripande styrdokument samt internkontroll.

Kontorets förslag till nämnden är att fastställa verksamhetsplan, internbudget och fördelning av reinvesteringsbudgeten för 2019.

Beslutsunderlag

Tjänsteskrivelse Kommunstyrelsens kontor 2019-01-21.

Verksamhetsplan Järna kommunstyrelsen 2019 inkl. bilagor.

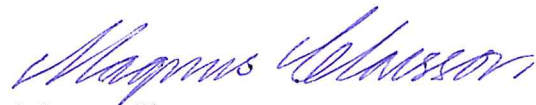
Ekonomiska konsekvenser och finansiering

I Mål och Budget 2019-2021 har kommunstyrelsen beviljats kommunbidrag om 138 458 tkr. För 2018 finns en KF-KS-investeringsbudget om 6 500 tkr, en nämndbeslutad investeringsbudget(reinvesteringar) om 3 400 tkr samt en förstudie för lokaler Järna Futurum kulturnav samt 4 150 tkr.

Kontorets/förvaltningens förslag till nämnden:

1. Nämnden fastställer verksamhetsplan inkl. bilagor för 2019
2. Nämnden fastställer internbudget för 2019

Rickard Sundbom
Stadsdirektör



Magnus Claesson
Ekonomi- och finansdirektör

Handläggare: Rebecka Ryblad / Rebecka Adam
Samordnare för kommundelsnämnderna / Controller för kommundelsnämnderna
Kommunstyrelsens kontor
Telefon (direkt): 08 523 023 25 / 08-523 010 18
E-post: rebecka.ryblad@sodertalje.se / rebecka.adam@sodertalje.se

Beslutet skickas till

Kultur-och fritidskontoret/ Åsa Hammar Wallin
Samhällsbyggnadskontoret/ Kristin Nygren och Anita Charczenko
Utbildningskontoret/ Jörgen Alm
Redovisning och ekonomisupport/ Eva Blomberg och Monica Mild
Akten



Verksamhetsplan 2019

Nämnd:

Järna kommunalnämnd

Kontor:

Kultur- och fritidskontoret
Utbildningskontoret
Samhällsbyggnadskontoret

Nämndens ordförande:

Hanna Klingborg

Ansvarig kontorschef:

Staffan Jonsson, kultur och fritidskontoret
Monica Sonde, utbildningskontoret
Homan Gohari, samhällsbyggnadskontoret

Innehåll

Inledning	3
Nämndens ansvarsområden och verksamheter	3
Organisationsschema	4
Verksamhetsidé	5
Värdegrund.....	6
Vår gemensamma framtid – hållbar utveckling	7
Övergripande utmaningar för nämnden under perioden 2019–2021.....	7
Kommunfullmäktiges mål	8
Södertäljes medborgare och välfärd – social hållbarhet.....	11
Attraktiva Södertälje	15
Ekologiskt hållbara kommunen Södertälje	17
God ekonomi och effektiv organisation	18
Ekonomi.....	20
Internbudget.....	20
Investeringar	22
Uppföljningsplan	26

Bilagor

- Bilaga 1: Indikatorsammanställning-kommunfullmäktiges mål och nämndens indikatorer
- Bilaga 2: Sammanställning särskilda satsningar (inriktning, fokusområden och uppdrag)
- Bilaga 3 Sammanställning nämndens styrande dokument
- Bilaga 4: Satsning Biblioteken
- Bilaga 5: Satsning Ung fritid

Inledning

Syftet med verksamhetsplanen

Nämndens ska upprätta en verksamhetsplan med budget för det kommande året. Utgångspunkten är den av fullmäktige fastställda Mål och budget.

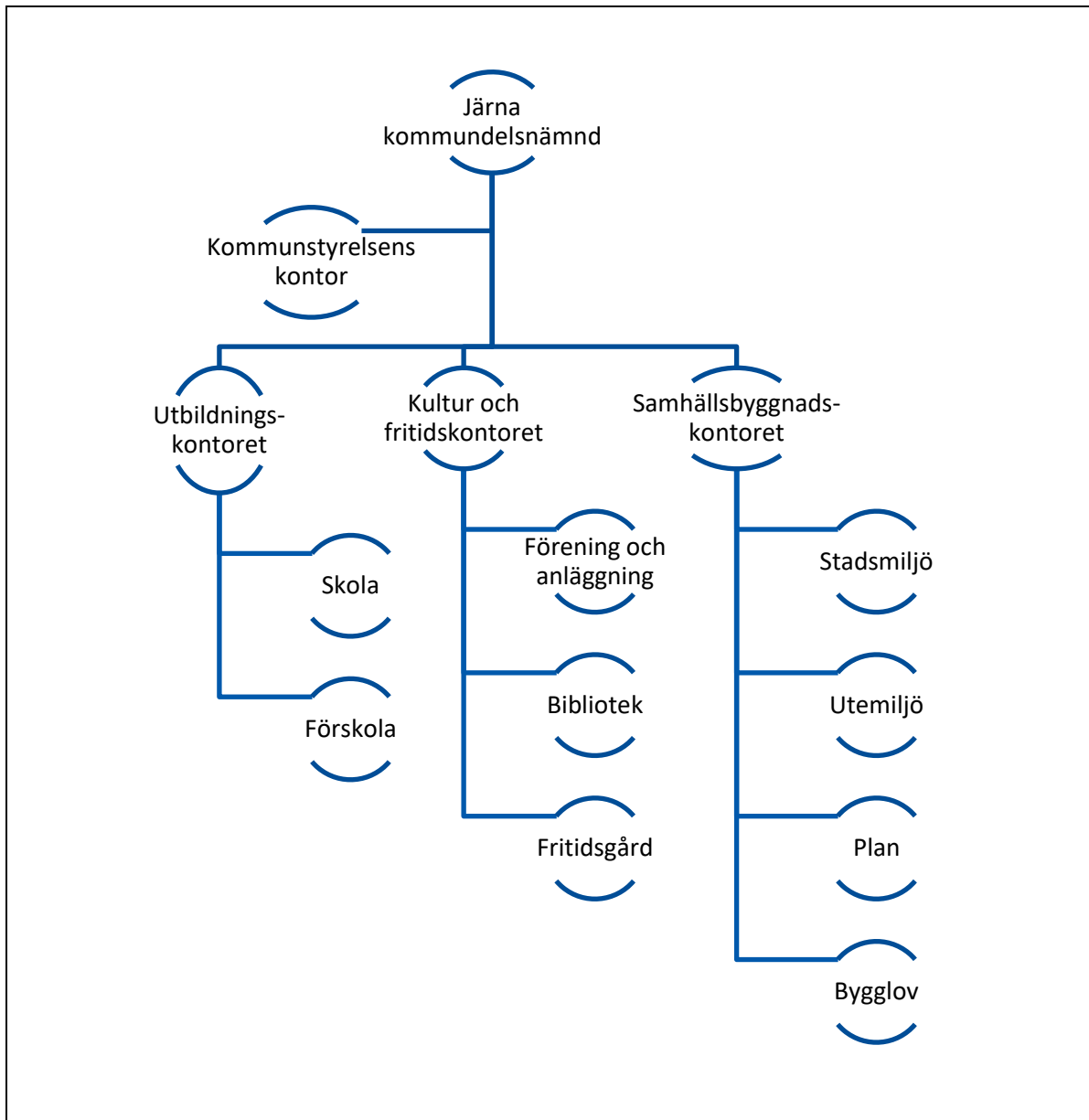
Verksamhetsplanen ska utgöra stöd för uppföljning av verksamheten och på så sätt bidra till en utvecklad framförhållning och beredskap för verksamhetsförändringar. Syftet med nämndens verksamhetsplan är att säkerställa att kommunfullmäktiges politiska prioriteringar får genomslagskraft samtidigt som nämnden ges utrymme att utforma styrningen inom sitt ansvarsområde. Nämnden ansvarar för att planeringen utformas inom fastställda budgetramar samt att kommunfullmäktiges övergripande mål konkretiseras.

Nämndens ansvarsområden och verksamheter

Varje kommundelsnämnd skall inom sitt geografiska område ansvara för att följande uppgifter fullgörs genom att nämnden anlitar utförare inom eller utom den kommunala organisationen:

- a. Kommunens uppgifter enligt skollagen beträffande förskola, förskoleklass, grundskola, skolbarnsomsorg och obligatorisk särskola, dock inte de uppgifter som utbildningsnämnden i sitt reglemente har fått för kommundelarnas områden.
- b. Fritids- och kulturverksamhet, däribland kommundelsbibliotek och fritidsgårdar samt skötsel av kommunala idrottsplatser, badplatser, campingplatser och motionsspår. Nämnden kan lämna särskilda föreningsbidrag för verksamheter i anslutning till nämndens basuppgifter.
- c. Planering och drift av parker och grönområden, efter samråd med tekniska nämnden när så behövs. Nämnderna förvaltar kommunägda friytor inom detaljplanlagda områden, vilket inbegriper trädvård och vård av naturmark.
- d. Planering och drift av lokalgator inom kommundelen.
- e. Anta, ändra eller upphäva detaljplaner och områdesbestämmelser som inte är av principiell beskaffenhet eller i övrigt är av större vikt (5 kap 29, 32 och 33 §§ plan- och bygglagen). Nämnden får utöva denna befogenhet endast om tekniska nämnden efter prövning av exploateringsaspekterna har tillstyrkt förslaget till detaljplan eller områdesbestämmelse. Kommunstyrelsen avgör om plan eller områdesbestämmelse är av principiell beskaffenhet eller av större vikt.
- f. Avgöra ärenden om bygglov, marklov, rivningslov, förhandsbesked, strandskyddsdispens samt påföljdsärenden enligt PBL vitesförelägganden. Nämnden förutsätts delegera beslut till tjänstemän vid samhällsbyggnadskontoret i samma omfattning som stadsbyggnadsnämnden gör det. Nämnden får inte fatta beslut i bygglovpliktiga ärenden i de fall där nämnden själv har fastighetsförvaltaransvaret. Nämnden får inte heller fatta beslut i bygglovpliktiga ärenden beträffande lokaler där nämnden bedriver, eller avser att bedriva, verksamhet. I dessa fall skall i stället stadsbyggnadsnämnden besluta.

Organisationsschema



Verksamhetsidé

Det politiska uppdraget i kommunalnämnden innebär att vi förtroendevalda ska fatta beslut på medborgarnas uppdrag. Vi ska värdera olika synpunkter och förslag, göra avvägningar och prioriteringar och ta ställning till vad som bäst tillgodoser det samlade medborgarintresset i kommundelen, med ansvarstagande för samhällets fortsatta utveckling.

Inriktning för Järna kommunalnämnd

Vi vill arbeta för ett bättre Järna, för alla medborgare. För oss innebär det ett attraktivare och mer hållbart samhälle. En plats dit människor vill flytta, där de kan växa upp med möjligheter, leva ett aktivt liv och åldras med värdighet. Genom en bra förskola och skola vill vi ge barn och unga goda förutsättningar för framtiden.

Vi ska värna om Järnas unika värden i Södertälje kommun och i omvärlden. Tillsammans med Järnaborna ska vi fortsätta utveckla Järna som kommunens främsta ekologiska centrum, och dess attraktiva landsbygd med den vackra naturen och närheten till havet. Vi ska planera för ett hållbart byggande så att alla, såväl gammal som ung, ska kunna bo kvar och trivas i Järna.

Vi ska främja befintligt näringsliv och nya företagsetableringar, liksom utveckla Järna som besöksmål. Nämnden genomför företagsträffar i samarbete med Destination Södertälje. Vi vill verka för en fungerande och långsiktigt hållbar infrastruktur och kollektivtrafik i dialog med aktörer som landstinget och Trafikverket. Vi vill fortsätta utveckla förutsättningarna för Järnas ekologiska odling och produktion, bland annat för att säkra tillgången på närodlat mat i kommunens verksamheter.

Järna centrum ska utvecklas för att tydligare avspegla ortens kreativitet och intresset för estetik och miljö. Mötesplatser för människor med olika åldrar bör tillskapas i samarbete med föreningslivet. Tillgänglighet för människor med funktionsvariationer är en självklar utgångspunkt vid planering och förändring av stadsmiljön.

Tillsammans med ideella krafter ska vi utveckla Järnas kultur- och fritidsutbud. Kommunalnämnden ska vara drivande för att allmänhetens tillgång till ett rikt friluftsliv ska öka, och vara möjliggörare för arrangörer som vill ta kreativa initiativ.

Vi genomför olika former av dialog med Järnaborna, bland annat för att kontinuerligt kunna informera om vad som händer i och kring Järna, liksom för att öka medborgarnas möjligheter att delta i den demokratiska processen. Vi ska genomföra relevanta utbildningstillfällen för nämnden, för att öka vår kompetens på de områden vi ansvarar för, och vi besöker regelbundet våra verksamheter.

Värdegrund

Vår värdegrund är de grundläggande synsätt som vi delar i kommunen. Dessa synsätt präglar allt vi gör och genomsvyr alla våra möten med brukare, medarbetare, medborgare, partners och andra.

Medborgaren först

Vi har alltid vårt fokus på medborgarna i Södertälje kommun, i vårt arbete och när vi fattar beslut.

- Vi utgår alltid från det behov som brukaren har
- Vi strävar efter enskilda individers rätt till olika behandling utifrån deras unika behov
- Vi skapar möjligheter till dialog och delaktighet
- Vår strävan är att varje resurs alltid ska användas till att skapa värde för medborgaren.

Respekt för individen

I Södertälje kommun respekterar vi alla människor oavsett ålder, kön, sexuell läggning, etnicitet, religion eller funktionsnedsättning.

- Vi försäkrar oss alltid om att visa människor aktning och empati
- Vi lyssnar aktivt
- Vi bemöter människor på det sätt som vi själva vill bli bemötta
- Vi visar respekt för varandra
- Respekt ska bejakas både genom bemötande och genom förväntningar.

Mer än förväntat

I Södertälje kommun har vi ambitionen att ge våra medarbetare, medborgare och brukare mer än förväntat.

- Vi ger våra medborgare bra service och goda tjänster till så låga kostnader som möjligt
- Vi använder de gemensamma resurserna på ett effektivt sätt
- Vi utgår alltid från att skapa ett mervärde för brukaren

Våra värdegrundsprinciper

Olikheter är en styrka

Vi kommer att lyckas med vårt samhällsuppdrag om vi använder våra olikheter i organisationen vid rekrytering, samarbete, arbetslagssammansättning, medborgardialog med mera. Olikheter skapar en dynamik som utvecklar både människor och verksamhet. Genom detta perspektiv bejakar vi nyfikenhet, öppenhet och lyhördhet.

Utgå alltid från samhällsuppdraget

Vi ska stödja människors strävan efter ett bra liv och se vårt uppdrag i ett helhetsperspektiv.

Vår gemensamma framtid – hållbar utveckling

Hållbar utveckling kan definieras som "en utveckling som tillfredsställer dagens behov utan att äventyra kommande generationers möjligheter att tillfredsställa sina behov". Södertälje ska genomgå en hållbar samhällsutveckling där kommunen utvecklas steg för steg på ett sätt som är långsiktigt hållbart.

Kommunens hållbarhetsarbete utgår från Agenda 2030, ett övergripande och framåtsyftande globalt, nationellt och lokalt åtagande som öppnar nya möjligheter för långsiktigt hållbar ekologisk, social och ekonomisk utveckling. Målen i Agenda 2030 är kopplade till att bekämpa fattigdom och ojämlikhet för att bygga inkluderande samhällen, att de mänskliga rättigheterna ska förverkligas, att jämställdhet uppnås och kvinnors och flickors egenmakt främjas. Det långsiktiga skyddet för planeten och dess naturresurser ska garanteras.

För att förklara begreppet hållbar utveckling kan det delas upp i tre dimensioner – social, ekologisk och ekonomisk hållbarhet. De tre dimensionerna överlappar, påverkar och är beroende av varandra och är det övergripande målet för alla verksamheter i Södertälje kommun. Hållbar utveckling uppnås när de tre dimensionerna sammanfaller. En god och långsiktigt hållbar ekonomi är avgörande för möjligheterna att uppnå social och ekologisk hållbarhet.

Övergripande utmaningar för nämnden under perioden 2019–2021

Järna växer och det innebär utmaningar såsom säker infrastruktur, utveckling av centrum och hållbar utbyggnad. För att möta utmaningarna i Järna tätort samlas arbeten i paraplyprojektet Framtid Järna. En stor utmaning är bristen på tillgängliga mötesplatser i tätorten. Utbyggnaden av Järna måste ske genomtänkt och med social, ekonomisk och ekologisk hållbarhet som ledstjärna för att på längre sikt skapa en starkare och sammanhållen kommun.

Inom kultur och fritidsverksamheten ligger också utmaningen i mötesplatser i centrum. Bibliotekets lokaler är bristfälliga och förstudie pågår för att hitta en bra lösning för ett kulturnav. Inom kultur och fritid är satsningar på HBTQ och jämställdhet är prioriterade under året.

Då konjunkturen förväntas mattas av under kommande period kommer årets kompensation för ökad prisutveckling i kombination med effektiviseringskrav att med all sannolikhet innebära att vissa verksamheter inte kan genomföras med samma kvalitet och omfattning som tidigare. Ersättningar från staten kommer att försvagas och statsbidraget för avgiftsfria lovaktiviteter uteblir 2019 vilket medför att lovaktiviteter inte kan genomföras i samma omfattning som tidigare.

Under 2018 var resultatet inom tre av fyra prioriterade kunskapsområden försämrade inom förskolan i Järna. Endast inom lek och samspel uppvisas förbättrade journalresultat. Jämfört med genomsnittet i Södertälje kommun ligger kommundelen lägre inom samtliga prioriterade kunskapsområden. Att utveckla ett språk- och kunskapsutvecklande arbetsätt har varit ett stort fokus i år och det har inneburit ett synliggörande av att man inte erbjuder barnen tillräckliga möjligheter att utveckla sina språkliga förmågor. Under året har man inom utbildningsverksamheten för första gången gemensamt och systematiskt följt upp pojkars och flickors olika resultat i journalerna. Årets resultat visar bland annat att i Järna, tvärtemot de flesta andra områden i Södertälje kommun, har pojkarna ett högre resultat än flickorna inom språkutveckling. I övriga kunskapsområden är det jämnt mellan pojkar och flickor. Det genomsnittliga meritvärdet för grundskolan i Järna var lägre 2018 än vad det var under 2017. Såväl pojkar som flickor uppvisar ett försämrat resultat. Under 2018 har andelen elever som är behöriga för högskoleförberedande program ökat från 79 procent till 88 procent.

Utmaningar i utbildningsverksamheterna är brist på lärare och förskolelärare. Det medför att det uppstår löneglidning vid nyrekryteringar samt att såväl förskolan som grundskolan har svårigheter att hitta behöriga förskollärare och lärare. Andra utmaningar är att många nyanlända passerat tvåårsgränsen för förberedelseklasser vilket medför att skolorna får lägre elevpeng för dessa elever trots kvarstående stödbehov.

För att nå en långsiktigt hållbar utveckling krävs att nämndens samlade resurser används på bästa sätt. De tjänster och service som nämnden ska tillhandahålla och de satsningar som görs ska hålla, inte bara några år framåt, utan under flera generationer. Verksamheten ska präglas av ordning och reda i ekonomin och hög effektivitet. Genom att använda resurserna effektivt och ansvarsfullt ökar dessutom möjligheten att göra nödvändiga satsningar på kort och på lång sikt.

Kommunfullmäktiges mål

Kommunfullmäktige har tagit fram åtta övergripande mål. Målen har kategoriserats i fem målområden som på olika sätt är viktiga för långsiktig hållbarhet.

Sammanställning av mål på kommunfullmäktigenivå

Vår gemensamma framtid – en hållbar utveckling						
Kommunövergripande mål om vår gemensamma framtid					Mål för att säkerställa resurser som behövs för att uppnå mål om vår gemensamma framtid	
Mål-område	Kunskaps-kommunen Södertälje	Södertäljes medborgare och välfärd – social hållbarhet	Attraktiva Södertälje	Ekologiskt hållbara kommunen Södertälje	God ekonomi och effektiv organisation	Attraktiv arbetsgivare
KF-mål	Resultaten i förskolan, skolan och vuxen-utbildningen ska förbättras	Medborgarna har inflytande och är delaktiga Medborgarna har goda livsvillkor Medborgarna får en god service, och hög tillgänglighet	Södertälje är en attraktiv kommun att bo i, att driva företag i och är en plats som attraherar studenter och besökare	Södertälje kommun ger medborgare och företag förutsättningar att kunna leva ekologiskt hållbart	Södertälje kommun har en god ekonomisk hushållning	Södertälje kommun kan rekrytera och behålla medarbetare med rätt kompetens.

Det finns två typer av kommunövergripande mål. Den ena typen "kommunövergripande mål om vår gemensamma framtid" handlar om samhällsutvecklingen inom fyra övergripande målområden som täcker hela kommunens verksamhet. Den andra typen av mål handlar om att ständigt följa upp att den kommunala organisationen har de ekonomiska och personella resurser som krävs för att långsiktigt kunna bedriva detta arbete.

Nämnderna ska, med undantag av målområdet Attraktiv arbetsgivare, förhålla sig till alla kommunfullmäktiges mål i sina verksamhetsplaner genom att förtydliga och konkretisera målen inom ramen för sitt specifika samhällsuppdrag och de målgrupper nämnden ansvarar för. Uppföljningen av kommunfullmäktiges mål sker med hjälp av indikatorer. Kommunstyrelsens arbetsgivarroll har förtydligats i den nya målstrukturen genom att kommunstyrelsen utslutande är det organ som följer upp målområdet Attraktiv arbetsgivare.

Nämndernas förväntas följa upp kommunfullmäktiges mål på ett systematiskt sätt, analysera det man ser i uppföljningen samt driva ett förändringsarbete utifrån de analyser man gör. De två målområden som handlar om resurser har kommunfullmäktige konkretiserat i specificerade mål samt kopplat indikatorer och riktvärden som har som syfte att visa kommunfullmäktiges ambitionsnivå för perioden.

Kunskapskommunen Södertälje

KF Mål 1: Resultaten i förskolan, skolan och vuxenutbildningen ska förbättras

Utbildningskontoret följer skolåret i sitt systematiska kvalitetsarbete¹. Där i anges mer ingående hur utvecklingen ska ske under 2018/2019 och vilka fokusområden som är aktuella.

Under 2019 kommer fokus inom förskolan att ligga på ett språk- och kunskapsutvecklande arbetssätt. Ingenting är så viktigt för barnens fortsatta skolgång som att de ges goda förutsättningar att utveckla sitt språk. Förskolan ska kombinera den inspiration som tas från Reggio Emilias filosofi med språkutveckling, lek och digitalitet; saker som är nödvändiga inom förskolan i Södertälje. Förskoleverksamheten ska ur alla perspektiv bli mer likvärdig. Grundskolan kommer att ha ett fortsatt fokus på utvecklingsområdena Pedagogisk ledning, Lärande organisation, Mål- och resultatstyrning och Kvalitet i undervisningen.

Folkhälsomyndighetens undersökning om skolbarns hälsovanor pekar på att fysisk aktivitet inte bara är bra för den fysiska hälsan, utan även kan vara positivt för utvecklingen av kognitiva funktioner och bidrar till ökad livskvalitet och psykisk hälsa². Detta har i sin tur betydelse för inlärningen. Genom att erbjuda idrott och spontanaktiviteter ges barn och unga möjlighet att röra på sig mer och därigenom påverka deras motorik, koncentration och skolprestationer positivt.

Järna kommunalnämnd erbjuder också informellt lärande på alternativa läroplatser, såsom Järna bibliotek och Järna fritidsgård. Med verksamheten är syftet att nå ut till kommunens barn och unga för att alla ska vara mer kulturellt aktiva på såväl skoltid som på sin fritid. Det görs genom att stärka samarbetet med skolan och föreningar och verka på andra platser där barn och ungdomar uppehåller sig.

Arbetet med att möjliggöra för fler förskoleplatser och grundskoleplatser i kommundelen ska fortsätta.

Nämndens indikatorer	Ingående värde	Riktvärde 2019	Riktvärde 2020	Riktvärde 2021
Indikatorer förskolan – prioriterade kunskapsområden				
Språkutveckling	79,7	>79,7	>79,7	>79,7
Lek och samspel	88,6	>88,6	>88,6	>88,6
Naturvetenskap och teknik	84,4	>84,4	>84,4	>84,4
Matematik	85,7	>85,7	>85,7	>85,7
Indikatorer grundskolan – resultat				
Meritvärde åk 9 alla elever	212,9	>212,9	>212,9	>212,9
Andel behöriga för högskoleförb. program alla elever	87,8%	>87,8%	>87,8%	>87,8%
Andel behöriga för yrkesprogram alla elever	91,8%	>91,8%	>91,8%	>91,8%

¹ Plan för det systematiska kvalitetsarbetet för perioden antogs av nämnden 30 november 2018

² Folkhälsomyndigheten, "Skolbarns hälsovanor i Sverige 2017/18 – Grundrapport". tillgänglig: [https://www.folkhalsomyndigheten.se/contentassets/53d5282892014e0fbfb3144d25b49728/skolbarns-halsovanor-2017-18-18065.pdf] 2018, (hämtad den 2019-01-15)

Särskilda satsningar

Inriktning, fokusområden och uppdrag 2019

För att möta de utmaningar, förändringar och behov framöver har kommunfullmäktige/nämnden prioriterat inriktning, fokusområden, satsningar och uppdrag för målet för 2019.

Inriktning/fokusområden/uppdrag/åtgärder	Beskrivning	Avrapporteras	Till KS/KF
Stärka arbete med språkutveckling	<i>I enlighet med utbildningskontorets arbete med systematiskt kvalitetsarbete</i>	<i>I samband med avrapportering av systematiskt kvalitetsarbete</i>	<i>Ja</i>

Relaterade program och planer:

- Systematiskt kvalitetsarbete

Södertäljes medborgare och välfärd – social hållbarhet

KF Mål 2: Medborgarna har inflytande och är delaktiga

Kommundelsnämndens uppdrag i förhållande till samhället är att utgöra ett lokalt nav och möjliggöra lokalt förankrade beslut samt kommunicera med invånare, om kommunens alla verksamheter. Kommunstyrelsen utgör också en närdemokratisk funktion och synliggör tätorterna utanför centralorten. Nämnden ska ha en kontinuerlig dialog med Järnas invånare.

Nämndens verksamheter erbjuder en stor variation av möjligheter för kommunens medborgare att forma och påverka sin fritid och bedriva meningsfulla aktiviteter. Nämnden fokuserar på främjande av jämlikhet, jämställdhet, mångfald och HBTQ. Under året kommer verksamheterna inom kultur och fritid att förbättra arbetet med medborgardialoger i syfte att öka inflytande och delaktighet.

Arbetet med att utveckla och genomföra medborgardialoger i samhällsplaneringen ska fortsätta under året. I arbetet med att ta fram detaljplaner och strukturplaner är det viktigt för att få till en bred förankring tidigt i planeringsprocessen. Genom att anpassa formerna för dialogerna kan samråden utvecklas och förbättras.

Ett annat viktigt fokusområde för att utveckla medborgarnas inflytande och delaktighet är en utökad digitalisering i kommunens verksamhet. Genom att fortsätta arbetet med att sprida information och vara tillgängliga inom samhällsbyggnads digitala kanaler ökas transparensen om nämndens arbete och fler medborgare får tillgång till relevant information, vilket är en förutsättning för att kunna vara delaktig.

Inom utbildning kommer de framtagna riktlinjerna för samverkan med vårdnadshavare och stödstrukturen för föräldramöten kommer att användas. Även riktlinjerna för ökad behörighet till gymnasiet fortsätter att fokusera på samarbetet mellan skola, elev och vårdnadshavare. Det bedöms leda till fler engagerade föräldrar i elevernas lärande och utveckling samt större kollegialt engagemang kring föräldramöten där eleverna i större utsträckning medverkar. Åtgärder fortsätter för att utveckla samarbete med föräldrarna så att de på bästa sätt kan stödja sina barn i skolans uppdrag. Inom utbildning kommer arbete med ökat elevinflytande att vara en åtgärd för nå ökat inflytande.

Nämndens indikatorer	Ingående värde	Riktvärde 2019	Riktvärde 2022
Valdeltagande i Järna (%)			
Kommunalval	80,6	-	>80,6
Landstingsval	80,2	-	>80,2
Riksdagsval	84,2	-	>84,2
Val till Europaparlamentet	51, X(2014)	>51, X	

Särskilda satsningar

Inriktning, fokusområden och uppdrag 2019

För att möta de utmaningar, förändringar och behov framöver har kommunfullmäktige/nämnden prioriterat inriktning, fokusområden, satsningar och uppdrag för målet för 2019.

Inriktning/fokusområden/uppdrag/åtgärder	Beskrivning	Avrapporteras	Till KS/KF
Kultur och fritid: Utveckla medborgarinflytande/kommunikation	Projekt	Bokslut	Nej

Relaterade program och planer:

- Styrdokument för det systematiska demokratiarbetet (beräknas antas under våren 2019)

KF Mål 3: Medborgarna har goda livsvillkor

För Södertälje kommun är barn och unga särskilt prioriterade. Järna kommunalnämnd ska främja barn och ungas goda levnadsvanor genom att stimulera till fysisk aktivitet och främja goda kostvanor. Genom en högkvalitativ och likvärdig förskola och skola ger Järna kommunalnämnd Järnas barn och unga goda förutsättningar för att kunna fullfölja sina studier. Att uppnå gymnasiebehörighet bör ses som en förutsättning för att individen ska lyckas etablera ett självständigt liv och uppnå goda livsvillkor i framtiden. Elevhälsans främsta uppgifter är främja psykisk hälsa och förebygga psykisk ohälsa.

Järna kommunalnämnds verksamheter skapar också förutsättningar för goda livsvillkor genom att erbjuda ett brett kulturutbud och möjligheter till en stimulerande fritid. Genom en god hälsa och en rik fritid skapas livsvillkor för social hållbarhet. Verksamheterna ska ha tydligt jämställdhetsfokus gällande kultur och idrott och sträva efter att utveckla villkoren för alla oavsett ålder, kön, sexuell läggning eller funktionsnedsättning.

Såsom lyfts i mål och budget 2019-2021 står Järna inför en spännande utveckling, både gällande bostäder och gällande utveckling av centrum, men också kring Ljungbackens IP. Under våren 2019 påbörjas arbete med en förstudie som tar ett helhetsgrepp kring Ljungbacken IP för att undersöka frågor kring bland annat upprustning, tillgänglighet och behov. Förstudien kring Järna Futurum Kulturnav, som även omfattar biblioteket, kommer att färdigställas under 2019.

En fortsatt satsning på fritidsgårdarna och målgruppen 13-18 år genomförs genom förstärkningar inom en rad olika områden. Särskilt fokus ska läggas på att arbeta utifrån ett jämställdhetsperspektiv så att attraktiva och välkomnande miljöer skapas för alla. Fördelningen av medlen för detta och insatser finns beskriven i bilaga 5. Ung fritid kommer att förbereda för att barnkonventionen blir svensk lag genom vidareutbildning med fokus på implementering och vad lagen innebär.

Utvecklingen av Järna bibliotek fortsätter i enlighet med Biblioteksplan 2018-2021. Planen har tre målområden: delaktighet, barn- och unga samt tillgänglighet. Fokus kommer att ligga på barn och unga i syfte att tidigt främja språkutveckling och stimulera till läsning. Under 2019 har biblioteken en utökad ram vilken specificeras i bilaga 4.

Tankar om att etablera en bokbuss i Södertälje kommun fortsätter att diskuteras under 2019. Möjligheten är att skapa en kombinerad och flexibel verksamhet som riktar sig till prioriterade målgrupper under förmiddagarna och till allmänheten på eftermiddagar/kvällar. Bokbussen skulle kunna utgöra ett komplement till Järna bibliotek, andra kommunala bibliotek samt öka tillgängligheten i Järna, övriga kommundelar och i Södertälje.

Det är viktigt att alla medborgare känner sig trygga och har goda livsmiljöer. Social hållbarhet ska fortsätta att integreras i detaljplaner och andra styrande dokument inom samhällsbyggnadsområdet. Vid planering i befintliga bostadsområden är det särskilt viktigt att vi utgår från de boende och tar tillvara de boendes kunskaper om hur området fungerar att bo i.

Nämndens indikatorer	Ingående värde	Riktvärde 2019	Riktvärde 2020	Riktvärde 2021
Öka flickors deltagande Ung fritid, % (snitt i kommunen)	32,1(31)	35	39	43
Fysiska besök vid Järna bibliotek per antal inv.	2,8 (2017)	2,9	3,0	3,1
Beläggingsgrad anläggningar i Järna				

Särskilda satsningar

Inriktning, fokusområden och uppdrag 2019

För att möta de utmaningar, förändringar och behov framöver har kommunfullmäktige/nämnden prioriterat inriktning, fokusområden, satsningar och uppdrag för målet för 2019.

Inriktning/fokusområden/uppdrag/åtgärder	Beskrivning	Avrapporteras	Till KS/KF
Ung fritid – fortsatt utveckling	Fokusområde KF	Bokslut	Ja
Biblioteksplan – fortsatt utveckling	Fokusområde KF	Bokslut	Ja
Jämställdhetsfokus – kultur och idrott	Fokusområde KF	Bokslut	Ja
Spontanidrott	Fokusområde KF	Bokslut	Ja
Arbeta för att förskolan och skolan ska stärka barnens och eleverna självkänsla, ge dem framtidstro och en trygg miljö	Fokusområde KF	I samband med avrapportering av systematiskt kvalitetsarbete	Ja
Utifrån biblioteksplanen stärka biblioteksverksamheten		Bokslut	Ja
Kompetensutveckling, biblioteken	Utifrån samhällets förändringar säkerställa att personalens kompetens och yrkesroll matchar besökarnas behov, förutsättningar och funktionsvariationer.	Bokslut	Ja
Biblioteksplan	Fortsatt diskussion om bokbuss och flexibel verksamhet till prioriterade grupper och allmänhet. Öka tillgängligheten i centralort och kommundelar.	Bokslut	Ja
Utveckling Futurum	Förstudie	Våren 2019	Nej
Godsmagasinet/Stinsträdgården	Förstudie	Våren 2019	Nej
Ishall Ljungbacken	Förstudie	Våren 2019	Nej

Relaterade program och planer:

- Folkhälsoprogrammet (revideras under 2019)
- Biblioteksplan
- Handlingsplan för suicidprevention (beräknas antas under våren 2019)
- Handlingsplan mot våld i nära relationer

KF Mål 4: Medborgarna får god service och hög tillgänglighet

Begreppet tillgänglighet är brett. Kommunala handikapprådet har tagit fram och ansvarar för kommunens handikappolitiska program i vilket det anges hur nämnder och kontor förväntas utveckla sina verksamheter för att kunna erbjuda bättre tillgänglighet, i enlighet med FN:s konvention.

Järna kommunalnämnds, såväl som Södertälje kommuns, verksamheter ska kännetecknas av god service och hög tillgänglighet. I sina kontakter med kommunen ska medborgarna ges ett gott bemötande och det ska vara lätt att få information om kommunens uppdrag, tjänster samt åtaganden. Frågor och synpunkter ska besvaras skyndsamt. Arbetet med ökad digitalisering och utveckling av e-tjänster leder också till ökad tillgänglighet.

Inom samhällsplanering är digitala kanaler viktiga delar i möjligheten att nå ut med information och kommunikation om samhällsbyggnad till våra medborgare. Det är fortsatt prioriterat att satsa på att nämndens serviceutbud utvecklas och förbättras. Det fortsatta arbetet med att utveckla bemötande i myndighetsutövningen är ett fokusområde.

Under året kommer kultur och fritidsverksamheten att rikta särskild uppmärksamhet åt att kvalitetssäkra ett gott bemötande till medborgare, föreningar och besökare. Digitaliseringen har påverkat alla delar av samhället och det sker många insatser för att på olika sätt säkerställa de möjligheter som utvecklingen medför. Det är viktigt att se till att alla medborgare oavsett socioekonomiska faktorer och/eller funktionsnedsättning har tillgång till digitaliseringens möjligheter.

Även den fysiska tillgängligheten är viktig för att tillhandahålla kultur och fritidsaktiviteter med god service och kvalitet. Därtill har alla kultur- och fritidsverksamheter generösa öppettider och anpassar dessa i möjligaste mån efter medborgarnas och besökares behov.

Genom föräldrasamverkan ska skola och hem kunna stödja eleverna på bästa sätt i deras lärande och utveckling samt ge elever och föräldrar högre tillgänglighet.

Nämndens indikatorer	Ingående värde	Riktvärde 2019	Riktvärde 2020	Riktvärde 2021
Bygglov: Uppfyller nämndens 10-veckorsgaranti	100 (2018-08-3)	100	100	100

Särskilda satsningar

Inriktning, fokusområden och uppdrag 2019

För att möta de utmaningar, förändringar och behov framöver har kommunfullmäktige/nämnden prioriterat inriktning, fokusområden, satsningar och uppdrag för målet för 2019.

Inriktning/fokusområden/uppdrag/åtgärder	Beskrivning	Avrapporteras	Till KS/KF
Utveckla systemet för felanmälan		Bokslut	Nej
Gott bemötande	Under året riktas särskild uppmärksamhet åt att kvalitetssäkra gott bemötande i verksamheterna.	Bokslut	Nej

Relaterade program och planer:

- Digitaliseringsstrategi
- Handikappolitiskt program (revideras under 2019)

Attraktiva Södertälje

KF Mål 5: Södertälje är en attraktiv kommun att bo i, att driva företag i och är en plats som attraherar studenter och besökare

Järna är en viktig del i Södertäljes varumärke, med särskild profil mot ekologisk och social hållbarhet. För 2019 finns påbörjade strukturplane- och detaljplanearbetena som kommer fortsätta under året. Framtid Järna är det paraplyprojekt som samordnar de olika projekten och åtgärderna som finns för att utveckla Järna tätort och centrum. Det arbetet, inkluderat de olika underprojekten, kommer att fortsätta under 2019.

Järna ska vara en långsiktigt levande och attraktiv tätort i Södertälje kommun och god tillgång till bredband är då en viktig förutsättning. Den framtagna bredbandsstrategin anger att hela kommunens befolkning och kommunens företag ska erbjudas möjlighet till anslutning av bredbandsuppkoppling senast 2022. För att nå det målet kommer implementeringen av bredbandsstrategin fortsatt under 2019.

För att skapa attraktiva samhällen behöver det finnas en bra infrastruktur med trafiksäkra vägar för alla trafikanter. Upprustning och anpassningar av det befintliga vägnätet kommer också att fortsätta under året, främst i form av satsning på asfaltsbeläggning. För att fler ska kunna välja cykeln som färdmedel och därför är utbyggnaden av gång- och cykelvägar en viktig prioritering under året. En viktig del är att arbeta för att knyta ihop cykelvägnätet i de olika delarna av kommunen med varandra.

En attraktiv kommun är ren, snygg och trygg. Arbetet med att systematiskt identifiera och åtgärda otrygga miljöer fortsätter. Beroende på platsen förutsättningar och behov så kan det exempelvis handla om klottersanering, belysning, städning och slyröjning. Södertälje ska också vara en kommun som många vill besöka och uppleva. För Järna innebär det att Farstanäs camping ska fortsätta att utvecklas och förbättras under 2019.

Nämnden ska erbjuda verksamheter som genom lokal och global omvärldsanalys ger medborgarna det mest angelägna kultur- och fritidslivet. Nämnden ska medverka till bilden av Södertälje som en av Sveriges mest intressanta och relevanta platser för att förstå och uppleva ett Sverige i förändring. Invånarna i Järna och övriga kommunen ska känna att de lever och bor i ett öppet, tryggt, trivsamt och dynamiskt framåtblickande samhälle, oavsett geografiskt område. Barn och unga kan, genom nämndens kultur och fritidsverksamheter, utveckla kompetenser, utforska och pröva idéer, projekt och samarbeten.

Järna kommunalnämnd och Södertälje ska erbjuda förskolor, grundskolor och gymnasieskolor av hög kvalitet. Södertälje skolor ska leverera den kompetens som det lokala näringslivet efterfrågar. I samarbete med Södertörns högskola och Stockholms universitet ska Södertälje ta emot och erbjuda lärarstudenter bra verksamhetsförlag utbildning (VFU) via arbetet med Centrum för professionsutveckling (CPU) genom tydliga rutiner, strukturer och samordning.

Nämndens indikatorer	Ingående värde	Riktvärde 2019	Riktvärde 2020	Riktvärde 2021
Ny gång och cykelväg (km)	1,4	³	⁴	⁵

³ Fastställs i samband med delårsrapport per april 2019

⁴ Fastställs i samband med delårsrapport per april 2020

⁵ Fastställs i samband med delårsrapport per april 2021

Särskilda satsningar

Inriktning, fokusområden och uppdrag 2019

För att möta de utmaningar, förändringar och behov framöver har kommunfullmäktige/nämnden prioriterat inriktning, fokusområden, satsningar och uppdrag för målet för 2019.

Inriktning/fokusområden/uppdrag/åtgärder	Beskrivning	Avrapporteras	Till KS/KF
Skapa fler och bra evenemang i Järna, i samverkan med föreningsliv och näringsliv	Exempel Kulturnatten, Julmarknad	Bokslut	Nej
Farstanäs Camping	Fortsatt utveckling	Bokslut	Nej
Fortsätta samhällsplaneringen med sikte på 20 000 nya bostäder	Fokusområde KF	Bokslut	Ja
Förbättrat underhåll av gator, vägar, gångvägar och cykelvägar.	Fokusområde KF	Bokslut	Ja
Intensifiera arbetet med att skapa trygga miljöer	Fokusområde KF	Bokslut	Ja
Prioritera arbetet med att förhindra och förebygga nedskräpning och avfallsdumpning.	Fokusområde KF	Bokslut	Ja
Arbeta för en långsiktigt ekologisk, socialt och ekonomisk hållbar markanvändning	Fokusområde KF	Bokslut	Ja

Relaterade program och planer:

- Översiktsplan
- Näringslivsstrategin
- Turistprogrammet
- Utbyggnadsstrategin
- Bredbandsstrategin

Nya strategier, riktlinjer och planer som samhällsbyggnadskontoret kommer att arbeta med under 2019:

- Utbyggnadsplan (arbetet är påbörjat och kommer att fortsätta)
- Arkitekturstrategi (arbetet är påbörjat och kommer att fortsätta)
- Pollineringsplan (arbetet är påbörjat och kommer att fortsätta)
- Grönstrategi (arbetet är påbörjat och kommer att fortsätta)
- Riktlinjer för bostadsförsörjning (arbetet är påbörjat och kommer att fortsätta)
- Landsbygdsstrategi (angivet i Mål och budget 2019-2021 som uppdrag till kommunstyrelsen och där samhällsbyggnadskontoret är beredd att delta aktivt i arbetet)
- Riktlinjer för byggande på landsbygden (beräknas antas under våren 2019)

Ekologiskt hållbara kommunen Södertälje

KF-MÅL 6: Södertälje kommun ger förutsättningar till medborgare och företag att kunna leva hållbart

Nämnden fattar beslut som ger påverkan under lång tid framåt och kommer att få bäring på framtida generationer, såsom bygglov, strukturplaner och detaljplaner. Därför är miljö- och klimatfokus en av grunderna i samhällsplaneringen. Järna kommundelsnämnd och Södertälje kommun arbetar för att påverka de som bygger i kommunen att bidra till hållbarhet genom att uppmuntra till klimat- och miljösmarta lösningar vid områdesutveckling, samt ny- och ombyggnationer.

Ekosystemtjänster är de produkter och tjänster från naturens ekosystem som bidrar till människans välbefinnande. Genom att värdera tjänsterna synliggörs hur människans välfärd och livskvalitet är beroende av fungerande natur. Under året ska arbetet med att integrera ekosystemtjänster i planeringen fortsätta.

En ny odlingsstrategi i togs fram under 2018 och arbetet med att implementera den påbörjas under 2019. Syftet med strategin är att visa hur kommunen ska främja lokal odling samt värna den odlingsbara marken. Till temat hör också frågan om odlingslotter som är en viktig fråga för Järna kommundel.

Arbetet med att möjliggöra passage för svagsimmande fisk vid Järnadammen i Moraån kommer fortsätta under 2019.

I kommundelen är planeringen för vatten och avlopp på lång sikt en del för den fortsatta utvecklingen. Därför kommer arbetet med omställningen till hållbara system för hantering av avlopp enligt VA-plan att fortsätta.

Nämndens verksamheter arbetar med implementering av kemikalieplanen gällande hantering av konstgräsplaner och mikroplaster. Det innebär ett framtagande av skötselplan för befintliga konstgräsplaner samt riktlinjer för när nya konstgräsplaner anläggs med särskilt fokus på att minska spridningen av mikroplaster. Vid konstgräsplanerna görs installation av filter i dagvattenbrunnar, utplacering av granulatfällor och minskad snöplogning vintertid.

Järna och övriga Södertälje kännetecknas mer och mer som en plats med hållbar kost- och matproduktion. Incitamenten för ekologisk odling ska öka genom att öka andelen inköp av ekologiska livsmedel och genom att ekologisk matproduktion tas upp i den pedagogiska verksamheten. Köttkonsumtionen ska minska i kommunens verksamheter. I upphandlingen av kött ska kommunen ställa krav på att djurhållningen är förenlig med svensk djurskyddslagstiftning.

Nämnden följer upp arbete med Miljö och klimatprogrammet samt Kemikalieplanen i miljöbokslutet.

Nämndens indikatorer	Ingående värde	Riktvärde 2019	Riktvärde 2020	Riktvärde 2021
Andel ekologiska livsmedel Järna grundskolor och förskolor(%)	65	66	67	68

Särskilda satsningar

- Köttkonsumtionen ska minska. Inköpen av kött i kg har ökat eftersom antalet elever/barn inom skola och förskola ökar. Mellan jan-aug 2018 var snittet för andel inköpt (och serverat) kött per elev och dag 44 gr i skolan och 39 gr kött per barn per dag i förskolan.
- Inhandlat kött ska vara förenligt med svensk djurskyddslagstiftning (producerat i Sverige). Andel svenskt kött är 93 %, men allt kött som köps in inom Uk följer svensk djurskyddslagstiftning.
- Arbetet med Fairtrade City ska utvecklas som en del av hållbarhetsarbete
- Arbetet med kemikalieplanen har initierats på förskolor och skolor
- Barnen ska i förskolan tillägna sig ett varsamt förhållningssätt till naturen och förstå sin delaktighet i naturens kretslopp. Förskolan ska förmedla vikten av att värna vår miljö.

Inriktning, fokusområden och uppdrag 2019

För att möta de utmaningar, förändringar och behov framöver har kommunfullmäktige/nämnden prioriterat inriktning, fokusområden, satsningar och uppdrag för målet för 2019.

Inriktning/fokusområden/uppdrag/åtgärder	Beskrivning	Avrapporteras	Till KS/KF
Skötselplan för befintliga och riktlinjer för nyanläggning av konstgräsplaner	Styrdokument	Bokslut	Nej
Främja biologisk mångfald i stadsmiljön utifrån gällande styrdokument		Bokslut	Nej
Odlingslotter i Järna		Bokslut	Nej

Relaterade program och planer:

- Miljö- och klimatprogram
- Cykelplan
- Trafik- och parkeringsstrategin
- Avfallsplan
- VA-plan
- Vattenplan
- Kemikalieplan
- Odlingsstrategi
- Livsmedelstrategin
- Skogspolicy
- Faunapolicy

Nya strategier som samhällsbyggnadskontoret kommer att arbeta med under 2019:

- Pollineringsplan (arbetet är påbörjat och kommer att fortsätta)
- Grönstrategi (arbetet är påbörjat och kommer att fortsätta)
- Plan för anpassning till ett förändrat klimat (angivet i Mål och budget 2019-2021 som uppdrag till kommunstyrelsen och där samhällsbyggnadskontoret är beredd att delta aktivt i arbetet)

God ekonomi och effektiv organisation

KF Mål 7: Södertälje kommun har en god ekonomisk hushållning

Alla verksamheter i Södertälje kommun ska bedrivas ändamålsenligt och effektivt med en långsiktig ekonomisk hållbarhet och god hushållning. Därför är det viktigt att samarbetet i kommunen utvecklas ytterligare och att gemensamma frågor som berör hela kommunkoncernen identifieras för att möjliggöra samverkan. Särskilt viktigt är detta i samhällsbyggnadsprocessen då flera nämnder och bolag är involverade i samhällsutvecklingen i Södertälje kommun. En effektiv och transparent process för samhällsbyggande är därför också i fokus. Det är viktigt att arbetsätt och verktyg utvecklas så att organisationen kan hantera de utmaningar som en växande kommun innebär.

Nämndens kontor ska arbeta systematiskt med förbättringar utifrån de brister som identifieras. Ambitionen ska vara att skapa effektivare processer och arbetsmetoder så att resurser används till bra verksamhet. Ordning och reda i ekonomin och effektiv organisation är en förutsättning för att kunna bedriva en hållbar utveckling. Det är av stor vikt att tillgängliga policyer och riktlinjer på Kanalen är uppdaterade och aktuella.

Statsbidraget för avgiftsfria lov- och sommarlovsaktiviteter, som hanterats centralt av kultur- och fritidskontoret, men där verksamhets bedrivits även i kommundelarna, upphör 2019.

En vilja att göra det bästa utifrån givna ekonomiska ramar ska alltid finnas med i diskussioner om samarbeten och nya arbetsätt. Genom att tillhandahålla anläggningar där ideella föreningar fyller dessa med ledare och verksamhet, får vi stor effekt på de investeringar som görs. Strategin att söka externa samarbetspartners både inom ideell sektor och inom näringsliv som själva bidrar med egen finansiering för att utöka och variera stadens utbud av fritid och kultur ligger fast. I nya riktlinjer till kontoret ska förstudier göras för planerade investeringar för samtliga verksamheter.

Genom indikatorerna kommer verksamheterna och kontoret tillsammans arbeta med för att efterfölja riktvärden för 2019 vilket innebär förbättringar i jämförelse med ingående värde.

Nämndens indikatorer	Ingående värde	Riktvärde 2019	Riktvärde 2020	Riktvärde 2021
Budgetföljsamhet	1,7 %	0 %	0 %	0 %
Avtalstrohet	86 %	88 %	90 %	92 %
Genomförandegrad investeringar	83 %	86 %	89 %	92 %

Särskilda satsningar

Inriktning, fokusområden och uppdrag 2019

För att möta de utmaningar, förändringar och behov framöver har kommunfullmäktige/nämnden prioriterat inriktning, fokusområden, satsningar och uppdrag för målet för 2019

Inriktning/fokusområden/uppdrag/åtgärder	Beskrivning	Avrapporteras	Till KS/KF
Fortsätta arbetet med effektiv och rättsäker handläggning samt agera för att ytterligare stärka tillämpning och regelverk för att utestänga oseriösa aktörer.	Fokusområde KF	Bokslut	Ja

Ekonomi

Internbudget

Järna kommunalnämnd har tilldelats 138 458 tkr i kommunbidrag för 2019. En uppräknig har skett med 1 procent för samtliga verksamheter exklusive den pedagogiska verksamheten. Samma verksamheter har också ett generellt effektiviseringskrav motsvarande 0,9 procent. Nämnden har för 2019 tilldelats KS/KF-investeringsanslag med totalt 6 500 tkr och en nämndbeslutad investeringsbudget om 3 400 tkr. Nämnden har också en lokalinvestering där förstudie pågår samt 1 200 tkr i investeringsmedel för Södertäljelyftet.

Samtliga nämnder ska upprätta en budget i balans för det kommande året. Järna-nämnden har ett totalt kommunbidrag på 138 458 tkr för 2019. Tabellen nedan visar budgetfördelningen för 2019 samt en jämförelse med budgeten 2018 för Järna kommunalnämnd.

Verksamhet	Förslag till budget 2019	Budget 2018	Förändring
Förskola	43 410	41 609	1 801
Grundskola	76 932	78 184	-1 252
Kultur	3 031	3 009	22
Fritid	3 556	3 108	448
Idrott	3 225	3 180	45
Gata och park	6 920	6 693	227
Övrig verksamhet	1 267	1 260	7
Buffert	117	121	-4
Nämnden totalt	138 458	137 164	1 294

- För övrig verksamhet (ej pedagogisk verksamhet) har en förstärkning av kommunbidraget med 1,0 procent gjorts och samma verksamheter har ett generellt effektiviseringskrav motsvarande 0,9 procent.
- Den pedagogiska "påsen" och de särskilda anslagen har justerats för demografiska förändringar.
- För pedagogisk verksamhet har en förstärkning av kommunbidraget med 1,0 procent gjorts.

Utbildning

Inom området utbildning har nämndens kommunbidrag ökat med 549 tkr för ökade volymer inom den pedagogiska verksamheten.

Volymavstämningar kommer ske under året och verksamheten behöver möta upp förändringarna och anpassa verksamheten utifrån det. Antalet barn i grundskolan, fritidsklubben och fritidshem har minskat samtidigt som antalet barn i förskolan ökat.

Underlag till resursfördelningsmodellen inom utbildning – Järna kommunalnämnd 2019

Antal barn/elever	Heltid	Deltid
Förskola 1-3 år	157	42
Förskola 4-5 år	142	23
Förskola allmän fsk		8
Fritidshem 6-9 år	233	
Fritidsklubb 10-12 år	32	
Förskoleklass	63	
Grundskola år 1-5	377	
Grundskola år 6-9	349	

Kultur och fritid

Mål och Budget 2019-2021 innebär för kultur- och fritidsverksamheterna en fortsatt satsning på fritidsgårdarna samt en förstärkning till biblioteken. Parallellt med prioriterade verksamheter innebär den låga uppräknigen av budgetramarna ett effektiviseringskrav inom befintlig verksamhet.

Utöver budgetramarna i verksamhetsplanen finns centrala medel avsatta för fritidsgårdarna och biblioteken inom Södertälje Kommun om 4 mnkr vardera. Medlen kommer i ett senare skede fördelas mellan Kultur- och fritidsnämnden och kommunalnämnderna. I bilagor redovisas förslag till utveckling av verksamheterna med budgetfördelning.

Samhällsbyggnad

Det finns fler utmaningar inom samhällsbyggnadsområdet eftersom intresset både för att bygga och köpa i kommunen är stort. För 2019 har den nämndbeslutade investeringsramen ökat i jämförelse med 2018, vilket ger den tekniska verksamheten ytterligare resurser för 2019. Beläggningsarbeten i kommundelen samt gestaltning i Järna centrum är i prioriterat för kommundelen. Utveckling av stadsmiljön pågår och fortsätter 2019.

Investeringar

KS/KF-investeringar	
Projekt	Belopp
Gestaltning Järna C	5 000
Järna Futurum kulturnav	1 500
Totalt	6 500

För 2019 finns KS/KF-investeringsanslag i Mål och budget avseende 6 500 tkr. Investeringarna som ska ske under 2019 är gestaltning i Järna centrum samt investering för ett kulturnav i Futurum.

Södertäljelyftet	
Projekt	Belopp
Framtid Järna	1 200
Totalt	1 200

För 2019 finns 1 200 tkr avsett för investeringar inom Södertäljelyftet som avser Framtid Järna. Dessa medel är markerade, vilket innebär att medlen avser endast den investeringen. Insatser som planeras är utveckling av stadsmiljön i Järna centrum.

Nämndsinvesteringar projekt	
	Belopp
Beläggning	2 500
Underhåll idrottsplatser	100
Upprusta lekplatser	800
Totalt	3 400

För 2019 har nämnden ett anslag för de nämndbeslutade investeringar om totalt 3 400 tkr. Investeringsramen beslutas varje år av KF utifrån avskrivningsutrymmet. Dessa medel används till att förnya befintliga anläggningstillgångar så att kapaciteten i verksamheterna bibehålls. Investeringarna som ska ske under 2019 är beläggningsarbeten, underhåll av idrottsplatser samt upprustning av lekplatser.

Lokalinvesteringar projekt	
Järna Futurum Kulturnav	Förstudie pågår
Totalt	-

För 2019 finns inga anslag för lokalinvesteringar i Mål och budget för Järna kommunalnämnd, men förstudie pågår för projektet Järna Futurum Kulturnav.

Nämndens internkontroll

Intern styrning och kontroll är en process utformad för att ge en rimlig försäkran om uppnåendet av mål som rör verksamheten, rapporteringen och följsamheten gentemot lagar och regler.

Väsentliga processer för nämndens måluppfyllelse

Mål och budget utgör grunden i styrningen och anger ramar och mål för verksamheterna. Uppföljning görs genom bokslut och månadsrapporteringar.

Kommundelsnämndens uppdrag spänner över tre kontor, Kultur och fritid, Utbildning och Samhällsbyggnad. Det är därför viktigt att det finns en god kommunikation mellan kontoren och mellan kommunalnämnden och facknämnderna. Det innebär också att olika verksamheter ska samsas inom samma budget och det är viktigt att det finns en samlad bild av exempelvis reinvesteringsbehov. Viktigt är också att upprätthålla god ekonomisk hushållning, särskilt eftersom nämndens verksamhet har en större utsatthet i jämförelse med facknämndernas där det finns möjlighet att balansera resultat mellan enheter.

Riskbedömning och riskhantering (en bedömning av påverkan och åtgärder för att bemöta riskerna)

Samhällsbyggnad

Nämnden har en omfattande delegering av beslutsfattande till samhällsbyggnadskontoret och därför har en riskbedömning gjorts att det finns en risk att delegationsbeslut inte hanteras på rätt sätt. För att minska risken ska därför kontroll av delegationsbeslut ske under året.

Utbildning

Inför varje nytt läsår gör ledningsgruppen på utbildningskontoret en riskbedömning kring den verksamhetsspecifika måluppfyllelsen; resultat inom förskolans prioriterade kunskapsområden, meritvärde och gymnasiebehörighet inom grundskolan samt jämförelsetal och examen/högskolebehörighet inom gymnasieskolan. En dialog kring den verksamhetsspecifika måluppfyllelsen är ständigt pågående under varje läsår. Specifika planer för resultatredovisning finns dessutom inom varje verksamhetsområde, men alla resultat, analyser och kommande åtgärder sammanställs i planerna för det systematiska kvalitetsarbetet på kontornivå och på verksamhetsnivå.

För övriga områden i internkontrollen gör kontorets ekonomichef riskbedömningar.

Kultur och Fritid

I riskanalysen identifieras utbetalning av föreningsbidrag att ha störst riskvärde. Inköp och upphandling följs upp som ett nyckeltal i verksamhetsplanen och följs därför inte upp i den interna kontrollplanen.

Av de övergripande stödprocesserna följs dokument- och ärendehantering upp samt att kontoret söker berättigade, riktade statsbidrag i den interna kontrollplanen.

Intern kontrollplan

Det är kommunstyrelsen som fattar beslut om dessa internkontrollplaner och hur de ska följas upp. Kommunstyrelsens kontor följer upp posthantering, samhällsbyggnadskontoret följer upp delegationsbeslut och kultur och fritidskontoret följer upp utbetalning av föreningsbidrag.

Intern kontrollplaner för rapport till kommunalnämnden

Rutin	Kontrollmål	Ansvarig att kontroll utföres	Kontrollmetod (inkl. frekvens)	Rapport till	När sker rapportering	Resultat
Posthantering	Att inkommen och utskickad post blir öppnad, registrerad och i övrigt adekvat behandlad	Registrator	Stickprov bland inkomna och utskickade brev och e-post	Chefen för kontoret	Oktober	Resultat redovisas efter utförd intern kontroll

Område	Beskrivning	Kontrollssätt	När sker rapportering
Delegationsbeslut	Kontroll av att rätt delegat fattar rätt beslut enligt delegationsordning och att beslut dokumenteras korrekt.	Stickprov	Delårsbokslutet per augusti och i årsbokslutet

Kontrollmål	Ansvarig för att kontroll utföres	Kontrollmetod (inkl. frekvens)	Rapport till	När sker rapportering
1. Att målpuffyllelsen inom förskolans prioriterade kunskapsområden ökar.	Verksamhetschef förskola	1 ggr/år i enheternas och verksamhetschefens SKA-dokument	Utbildningsdirektör	September till UK och oktober till UN/KDN.
2. Att meritvärdet ökar inom grundskolan.	Verksamhetschef grundskola	1 ggr/år i enheternas och verksamhetschefens SKA-dokument	Utbildningsdirektör	September till UK och oktober till UN/KDN.
3. Att gymnasiebehörigheten ökar inom grundskolan.	Verksamhetschef grundskola	1 ggr/år i enheternas och verksamhetschefens SKA-dokument	Utbildningsdirektör	September till UK och oktober till UN/KDN.

Rutin	Kontrollmål	Ansvarig för att kontroll utföres	Kontrollmetod (inkl frekvens)	Rapport Till	När sker rapportering	RESULTAT
Utbetalning av föreningsbidrag	Att utbetalning sker till rätt adressat/konto.	Kommunstyrelsens kontor redovisning.	30 stickprov av utbetalda bidrag	Kontorschef	Årsbokslut	
Utbetalning av föreningsbidrag	Att utbetalning har grund i särskilt beslut eller regel.	Kommunstyrelsens kontor redovisning	30 stickprov av utbetalda bidrag	Kontorschef	Årsbokslut	
Utbetalning av föreningsbidrag	Att utbetalning inte sker till någon som har skuld	Kommunstyrelsens kontor redovisning	Utförda utbetalningar kontrolleras mot restlängd	Kontorschef	Årsbokslut	

Uppföljningsplan

Uppföljning till KS/KF och till nämnd

Uppföljningar	Behandling	Uppföljningarna omfattar
Månadsrapportering	Nämnd/mån	<ul style="list-style-type: none"> Månatlig uppföljning av verksamhetsmässig och ekonomisk utveckling
Delårsrapport per den 30 april inkl. helårsprognos	Nämnd maj KS juni KF juni	<ul style="list-style-type: none"> Ekonomisk uppföljning av driftverksamhet inkl. finansiell analys Uppföljning av investeringar
Delårsrapport per den 31 augusti inkl. helårsprognos	Nämnd maj KS oktober KF oktober	<ul style="list-style-type: none"> Ekonomisk uppföljning inkl. finansiell analys Uppföljning av investeringar Prognos av God Ekonomisk Hushållning Uppföljning av KF-mål och inriktning 2019-2021 Uppföljning intern kontroll
Årsbokslut per den 31 december	Nämnd mar KS april 2018 KF april 2018	<ul style="list-style-type: none"> Ekonomisk uppföljning av driftverksamhet inkl. finansiell analys Uppföljning av investeringar Uppföljning av God Ekonomisk Hushållning Uppföljning av KF-mål och inriktning 2019 -2021
Miljöbokslut per den 31 december	KS maj 2019 KF juni 2019	<ul style="list-style-type: none"> Miljöprogram innehållande klimatstrategi och energiplan. Uppföljningen sker i nämnder och styrelser inför det sammanlagda bokslutet

Bilaga 1: Indikatorsammanställning-kommunfullmäktiges mål och nämndens indikatorer Kunskapskommunen Södertälje

KF Mål 1: Resultaten i förskolan, skolan och vuxenutbildningen ska förbättras				
Nämndens indikatorer	Ingående värde	Riktvärde 2019	Riktvärde 2020	Riktvärde 2021
Indikatorer förskolan – prioriterade kunskapsområden				
Språkutveckling	79,7	>79,7	>79,7	>79,7
Lek och samspel	88,6	>88,6	>88,6	>88,6
Naturvetenskap och teknik	84,4	>84,4	>84,4	>84,4
Matematik	85,7	>85,7	>85,7	>85,7
Indikatorer grundskolan – resultat				
Meritvärde åk 9 alla elever	212,9	>212,9	>212,9	>212,9
Andel behöriga för högskoleförb. program alla elever	87,8%	>87,8%	>87,8%	>87,8%
Andel behöriga för yrkesprogram alla elever	91,8%	>91,8%	>91,8%	>91,8%

Södertäljes medborgare och välfärd – social hållbarhet

KF Mål 2: Medborgarna har inflytande och är delaktiga			
Nämndens indikatorer	Ingående värde	Riktvärde 2019	Riktvärde 2022
Valdeltagande i Järna (%)			
Kommunalval	80,6	-	>80,6
Landstingsval	80,2	-	>80,2
Riksdagsval	84,2	-	>84,2
Val till Europaparlamentet	51, X(2014)	>51, X	

KF Mål 3: Medborgarna har goda livsvillkor				
Nämndens indikatorer	Ingående värde	Riktvärde 2019	Riktvärde 2020	Riktvärde 2021
Öka flickors deltagande Ung fritid, % (snitt i kommunen)	32,1(31)	35	39	43
Fysiska besök vid Järna bibliotek per antal inv.	2,8 (2017)	2,9	3,0	3,1
Beläggningsgrad anläggningar i Järna				

KF Mål 4: Medborgarna får god service och hög tillgänglighet				
Nämndens indikatorer	Ingående värde	Riktvärde 2019	Riktvärde 2020	Riktvärde 2021
Bygglov: Uppfyller nämndens 10-veckorsgaranti	100 (2018-08-3)	100	100	100

Attraktiva Södertälje

KF Mål 5: Södertälje är en attraktiv kommun att bo i, att driva företag i och är en plats som attraherar studenter och besökare

Nämndens indikatorer	Ingående värde	Riktvärde	Riktvärde	Riktvärde
		2019	2020	2021
Ny gång och cykelväg (km)	1,4	¹	²	³

Ekologiskt hållbara kommunen Södertälje

KF-MÅL 6: Södertälje kommun ger förutsättningar till medborgare och företag att kunna leva hållbart

Nämndens indikatorer	Ingående värde	Riktvärde	Riktvärde	Riktvärde
		2019	2020	2021
Andel ekologiska livsmedel Järna grundskolor och förskolor(%)	65	66	67	68

God ekonomi och effektiv organisation

KF Mål 7: Södertälje kommun har en god ekonomisk hushållning

Nämndens indikatorer	Ingående värde	Riktvärde	Riktvärde	Riktvärde
		2019	2020	2021
Budgetföljsamhet	1,7 %	0 %	0 %	0 %
Avtalstrohet	86 %	88 %	90 %	92 %
Genomförandegrad investeringar	83 %	86 %	89 %	92 %

¹ Fastställs i samband med delårsrapport per april 2019

² Fastställs i samband med delårsrapport per april 2020

³ Fastställs i samband med delårsrapport per april 2021

Målområde	Mål	Inriktning/fokusområden/uppdrag/åtgärder	Avrapporteras	Rapporteras till KS/KF
Kunskapsstaden Södertälje	Resultaten i förskolan, skolan och vuxenutbildningen ska förbättras	<i>Stärka arbete med språkutveckling</i>	<i>I samband med avrapportering av systematiskt kvalitetsarbete</i>	<i>Ja</i>
Södertäljes medborgare och välfärd- social hållbarhet	Medborgarna har inflytande och är delaktiga	Kultur och fritid: Utveckla medborgarinflytande/kommunikation	Bokslut	Nej
	Medborgarna har goda livsvillkor	Ung fritid – fortsatt utveckling	Bokslut	Ja
		Biblioteksplan – fortsatt utveckling	Bokslut	Ja
		Jämställdhetsfokus – kultur och idrott	Bokslut	Ja
		Spontanidrott	Bokslut	Ja
		Arbeta för att förskolan och skolan ska stärka barnens och eleverna självkänsla, ge dem framtidstro och en trygg miljö	I samband med avrapportering av systematiskt kvalitetsarbete	Ja
		Utifrån biblioteksplanen stärka biblioteksverksamheten	Bokslut	Ja
		Kompetensutveckling, biblioteken	Bokslut	Ja
		Biblioteksplan	Bokslut	Ja
		Utveckling Futurum	Våren 2019	Nej
		Godsmagasinet/Stinsträdgården	Våren 2019	Nej
		Ishall Ljungbacken	Våren 2019	Nej
		Medborgarna får en god service och hög tillgänglighet	Utveckla systemet för felanmälan	Bokslut
	Gott bemötande	Bokslut	Nej	
Attraktiva Södertälje	Södertälje är en attraktiv kommun att bo i, att driva företag i och är en plats som attraherar studenter och besökare	Skapa fler och bra evenemang i Järna, i samverkan med föreningsliv och näringsliv	Bokslut	Nej
		Farstanäs Camping	Bokslut	Nej
		Fortsätta samhällsplaneringen med sikte på 20 000 nya bostäder	Bokslut	Ja
		Förbättrat underhåll av gator, vägar, gångvägar och cykelvägar.	Bokslut	Ja
		Intensifiera arbetet med att skapa trygga miljöer	Bokslut	Ja
		Prioritera arbetet med att förhindra och förebygga nedskräpning och avfallsdumpning.	Bokslut	Ja
		Arbeta för en långsiktig ekologisk, socialt och ekonomisk hållbar markanvändning	Bokslut	Ja
Ekologiskt hållbara Södertälje	Södertälje kommun ger förutsättningar till medborgare och företag att kunna leva	Skötselplan för befintliga och riktlinjer för nyanläggning av konstgräsplaner	Bokslut	Nej

	hållbart	Främja biologisk mångfald i stadsmiljön utifrån gällande styrdokument	Bokslut	Nej
		Odlingslotter i Järna	Bokslut	Nej
God ekonomi och effektiv organisation	Södertälje kommun har en god ekonomisk hushållning	Fortsätta arbetet med effektiv och rättsäker handläggning samt agera för att ytterligare stärka tillämpning och regelverk för att utestänga oseriösa aktörer.	Bokslut	Ja

Sammanställning särskilda satsningar-inriktning, fokusområde och uppdrag

Bilaga 3 Sammanställning nämndens styrande dokument

Avfallsplan
Biblioteksplan
Bredbandsstrategi
Cykelplan
Digitaliseringsstrategi
Faunapolicy
Folkhälsoprogrammet (revideras under 2019)
Handikappolitiskt program (revideras under 2019)
Handlingsplan för suicidprevention (beräknas antas under våren 2019)
Handlingsplan mot våld i nära relationer
Kemikalieplan
Livsmedelstrategin
Miljö- och klimatprogram
Näringslivsstrategin
Odlingsstrategi
Plan för systematiskt kvalitetsarbete, förskola, grundskola
Skogspolicy
Styrdokument för det systematiska demokratiarbetet (beräknas antas under våren 2019)
Trafik- och parkeringsstrategin
Turistprogrammet
Utbyggnadsstrategin
VA-plan
Vattenplan
Översiktsplan

Utökad ram med 4 miljoner till biblioteken i Södertälje

Biblioteksplanen för Södertälje kommun 2018-2021 lyfter fram bibliotekets roll i samhället och ser biblioteken som en naturlig del i stadsutvecklingen och samhällsplaneringen. Södertälje kommun har en befolkningsmängd på 96 032 invånare och en genomsnittsålder på 38,4 år. Andelen med utländsk bakgrund är 60 %. Geografin i Södertälje är komplex med en stadskärna och ett antal stadsdelar. Invånarna i stadsdelarna har olika förutsättningar och utmaningar beroende på bland annat socioekonomiska faktorer. I vissa stadsdelar består majoriteten av invånarna av personer med utländsk bakgrund där språkkunskapen varierar.

Prioriterade utvecklingsområden är bland annat:

- Utveckla nya metoder och arbetssätt inom folkbiblioteksverksamheten
- Utveckla biblioteken i kommundelarna utifrån lokalsamhällets behov
- Utveckla målgruppsinriktad verksamhet inom folkbiblioteken

I biblioteksplanen under målområdet barn och unga ska biblioteken ägna särskild uppmärksamhet åt barn och ungdomar för att främja deras språkutveckling och stimulera till läsning, bland annat genom att erbjuda litteratur utifrån deras behov och förutsättningar.

Under målområdet 2: Barn och unga lyfts följande fram:

- För att nå barn och ungdomar behöver folkbiblioteken utveckla nya metoder och arbetssätt utifrån lusten till läsning, exempelvis genom samverkan med bland annat förskola, skola och barnhälsovård.
- Folkbiblioteken bör utveckla och vidareutveckla metoder, såsom exempelvis "Bokstart" för att nå vårdnadshavare då de är avgörande för barnens egen läsförmåga.
- Folkbiblioteken ska erbjuda verksamhet utifrån ett barnperspektiv, både i det fysiska rummet, men även inom den digitala arenan.

Utifrån den nuvarande biblioteksplanen och det direktiv som är fastslagna i mål och budget 2019-2021 ser biblioteken i Södertälje att satsning mot barn och unga är prioriterade. Genom dessa långsiktiga satsningar ser vi att vi kommer att uppfylla uttalade direktiv och visioner för att kunna nå målpuppfyllelse för Södertälje kommun.

Satsningar för Biblioteken i Södertälje

Stadsbiblioteket

Södertälje kommuns stadsbibliotek vill utveckla arbetet med de små barnens språkutveckling, både i centralorten och kommundelarna, samt etablera en målgruppsinriktad biblioteksverksamhet för barn och ungdomar i stadskärnan.

Små barns språkutveckling

Södertälje kommun var en del i Kulturrådets projekt Bokstart under åren 2015-2017. "Bokstart" är en nationell satsning som vänder sig till föräldrar och vuxna i små barns (0-3 år) närhet, med Helena Gomér

Bibliotekschef Södertälje Kommun
Södertälje 2018-12-19

syfte att tidigt stimulera språkutveckling. Biblioteket vill fortsätta utveckla projektet utifrån de erfarenheterna vi har fått samt utöka samarbetet med förskolor och barnhälsovården för att öka läs och skrivkunnighet i hemmiljön. I centralorten bör områden som är socioekonomiskt utsatta (Lina Hage, Ronna, Geneta, Fornhöjden, Brunnsäng) prioriteras. Projektet kommer även att utvecklas i respektive kommunal del.

Uppstart: Q2 2019

Målgruppsinriktad biblioteksverksamhet för barn och ungdomar i stads kärnan.

Ett av biblioteksplanens utvecklingsområden är att ”utveckla målgruppsinriktad verksamhet”. Biblioteket har redan idag med sin öppenhet och låga trösklar blivit en neutral mötesplats, men det vore ännu bättre om denna mötesplats kunde anpassas till målgruppen. Behovet av att mötas, umgås och bara vara med eller utan bok i handen är stort för barn och unga och vi vill därför skapa en verksamhet för dem mitt i stads kärnan. Tillsammans med målgruppen vill vi skapa förutsättningar för detta bland annat genom att arbeta för ett målgruppsanpassat bibliotek.

Arbetet sker i samverkan mellan stadsbiblioteket, Ung Fritid och kulturskolan.

Uppstart: Q2 2019

Järna Bibliotek

Kommundelsbiblioteket i Järna är sedan 1979 lokaliserat centralt i en lokal på bottenplan på Storgatan. Biblioteket är ytterst välbesökt och har behov av att erbjuda utökade öppettider. Genom utöka årsverken ges möjligheten att ha öppet på lördagarna samt utökade öppettider på kvällar. Biblioteket erbjuder förskola och skola riktad verksamhet på förmiddagarna. Genom att samverka hoppas vi kunna vara en del i förskolans och skolans verksamhet kring litteraturen och erbjuda barnen upplevelser av vad biblioteket kan erbjuda på sin fritid, samt även nå vårdnadshavare för att öka litteraciteten i hemmiljön. Allt utifrån lusten till läsning på egna villkor. ”Meröppet” bör kunna testas i en så kallat popup-verksamhet vid entrén inför utvecklingen av ett framtida kulturhus i Järna.

Uppstart: Q2 2019

Kapprumsbibliotek:

Som en viktig del handlingsplanen för biblioteken det närmsta fyra åren nämns bland annat etableringen av koncept/ områdesbibliotek. Inför den satsningen bör biblioteken kunna erbjuda kapprumsbibliotek på olika ställen i hela kommunen.

Ett kapprumsbibliotek är som det låter ett mindre bibliotek i ett kapprum. Flertal bokpaket placeras ut där vuxna och barn vistas så som familjecentraler, väntrum, idrottshallar mm för att öka tillgängligheten till litteraturen och berättelsen.

Vi vill underlätta för föräldrar och barn att få tillgång till kvalitativt utvalda böcker och stimulera till daglig läsning. Vi menar att detta sannolikt på längre sikt borde ge goda effekter på läsförståelsen hos kommunens barn och unga. Med särskild hänsyn tagen till familjer med ett annat språk än svenska kan vi också se integrerande syften genom att vi kan rikta urvalet av böcker på varje kapprumsbibliotek mot identifierade hemspråk.

Genom satsningen vill vi främja nya läsvanor, stimulera till läslust och få fler upptäcka sitt närmsta bibliotek.

Uppstart: Q2 2019

Utökad programverksamhet med fokus på barn och unga

Lovpengarna, som till stor del har finanserat lovverksamheten på biblioteken, är en statlig satsning som inte kan garanteras att få fortsätta. Därför vill vi genom denna satsning säkerställa programverksamhet för barn och unga på alla biblioteken i kommunen.

Uppstart: Q3 2019

Aktiviter	2019	2020	2021
Små barns läsutveckling	600 tkr	600 tkr	600 tkr
Målgruppsinriktad biblioteksverksamhet för barn och ungdomar i stadskärnan	1,2 miljoner	2 miljoner	2 miljoner
Kapprumsbibliotek	400 tkr	100 tkr	100 tkr
Järna bibliotek	1,5 miljoner	1 miljon	1 miljon
Utökad programverksamhet	300 tkr	300 tkr	300 tkr
Totalt	4 miljoner	4 miljoner	4 miljoner

Enligt 2017 statistik antal barn 0-19 år	Antal Barn	%
Södertälje ink Hovsjö	18 530	81 %
Järna kommundel	2607	11 %
Hölö-Mörkö kommundel	972	4 %
Vårdinge-Mölnbo kommundel	294	1 %
Enhörna kommundel	648	3 %
Totalt		100 %

Aktiviteter som alla bibliotek får dela av (Medlen administreras från stadsbiblioteket)	2019	2020	2021
Småbarnsutvecklingen	600 000	600 000	600 000
Kapprumsbibliotek	400 000	100 000	100 000
Programverksamhet	300 000	300 000	300 000
Totalt	1 300 000	1 000 000	1 000 000
Delas på 5 enheter ger ett överslag enligt lista.	260 000/ enhet	200 000/ enhet	200 000/ enhet

Fördelning av verksamhet	2019	2020	2021
Södertälje ink Hovsjö	1 460 000	2 200 000	2 200 000
Järna kommun del	1 760 000	1 200 000	1 200 000
Hölö-Mörkö kommun del	260 000	200 000	200 000
Vårdinge-Mölnbo kommun del	260 000	200 000	200 000
Enhörna kommun del	260 000	200 000	200 000
Totalt	4 000 000	4 000 000	4 000 000

Fördelning av budget	2019	2020	2021
Södertälje ink Hovsjö	2 500 000	3 000 000	3 000 000
Järna kommun del	1 500 000	1 000 000	1 000 000
Hölö-Mörkö kommun del	0	0	0
Vårdinge-Mölnbo kommun del	0	0	0
Enhörna kommun del	0	0	0
Totalt	4 000 000	4 000 000	4 000 000

För att få största möjliga utväxling kommer del av medlen hanteras centralt av stadsbiblioteket Södertälje, men verksamhet kommer att bedrivas i alla kommun delar. Detta gäller utvecklingen kring kapprumsbibliotek, småbarns språkutveckling och programverksamhet.

Utökad ram med 4 miljoner till Ung Fritid

Antalet barn och ungdomar i olika åldrar ökar i Södertälje kommun vilket innebär ett ökat behov av varierande fritidsmöjligheter för målgruppen. För att möta detta behov har enheten Ung Fritid som mål att i högre utsträckning erbjuda varierande fritidsaktiviteter för kommunens alla ungdomar. Då våra fritidsgårdar inte är heltäckande vad gäller den geografiska spridningen prioriterar vi ökad tillgänglighet genom bland annat flexibla mötesplatser. Utöver flexibla mötesplatser prioriterar vi följande frågor:

- Utökade öppettider
- Förstärka personalstyrkan
- Jämställdhet och lika behandling
- HBTQ
- Rusta upp lokaler
- Samverkan
- Kompetenshöjande insatser

Med anledning av att Ung Fritid har fått utökade resurser med fyra miljoner kronor satsar vi på ovan nämnda områden på följande sätt:

Flexibla mötesplatser: De flesta ungdomar kommer inte till fritidsgårdarna och fritidsgårdarna finns inte på alla de platser som ungdomarna brukar finnas på. Vi satsar därför på flexibla mötesplatser så att vi blir tillgängliga för kommunens alla ungdomar, oavsett var de bor. I detta syfte kommer vi att använda en del av den utökade resursen för att anordna flexibla mötesplatser. Vi kommer också att i högre utsträckning samverka med andra aktörer som driver fritidsverksamhet i de områden som saknar fritidsgård.

Personal: Vi behöver bli fler för att kunna hålla högt tempo i vår verksamhet men också för att utöka öppettider på fritidsgårdarna. Vi behöver även nya medarbetare för att kunna utjämna könsfördelningen i personalgruppen. Vår erfarenhet visar att det finns en stark koppling mellan antal kvinnliga medarbetare och antal besökande tjejer på fritidsgårdarna. Vi kommer därför förstärka varje gård med en ny personal, helst en kvinnlig sådan. Därutöver bidrar förstärkningen av personalstyrkan till kompetensförsörjningen på enheten.

Jämställdhet och likabehandling: Då vi prioriterar jämställdhet och tjejverksamhet kommer vi använda en del av resursen till att utveckla denna verksamhet. Särskilda insatser kommer

även äga rum vad gäller likabehandling med fokus på HBTQ+ personer och personer med olika bakgrund och identiteter. Insatser för att bemöta de normer och värderingar som motverkar jämställdhet och HBTQ personers lika rättigheter, kompetenshöjande insatser för personalen och tillgängliggörande av särskilda mötesplatser för tjejer och för HBTQ+ personer är några exempel på insatser. Vad gäller tjejverksamhet kommer Ung fritid att bland annat anordna särskilda mötesplatser där tjejer kan mötas och får inriktat stöd i syfte att stärka deras ställning i de allmänna utrymmena.

Rusta upp lokaler: För att göra fritidsgårdarna mer attraktiva och mer besöksvänliga för alla ungdomar behöver vi rusta upp lokalerna. En del stora renoveringsarbeten behövs på några av fritidsgårdarna som är långsiktiga och bör finansieras av investeringsmedel. Men inom ramen för de 4 miljonerna kommer vi rusta upp lokalerna som en del av ungdomsproducerande aktiviteter där ungdomarna får möjlighet att till exempel måla väggar och bygga enkla musik- och filmstudio i befintliga utrymmen.

Samverkan: Vi kommer att samverka med enheter inom KOF och med externa aktörer. Det finns till exempel planer på att ha delade tjänster med skolan för att tillgodose ungdomarnas behov vad gäller fritidsverksamhet och icke-formellt lärande. Ambitionen är också att utvidga samverkan med det civila samhället och utöka samarbetet med nationella och internationella aktörer.

Kompetenshöjande insatser: Personalens kompetens behöver kontinuerligt uppdateras. Samtidigt behöver vi ny kompetens som är mer specialiserat på frågor som till exempel HBTQ, demokratisk delaktighet, integration och jämställdhet. Vi tänker använda en del av resursen för att höja kompetensen i personalgruppen genom fortbildningar och nya rekryteringar.

Målgruppsinriktad fritidsverksamhet för barn och ungdomar i stadskärnan.

Ung Fritid har idag ingen fritidsgård i stadskärnan (centrum). Tre fritidsgårdar ligger dock relativt nära stadskärnan (Rösberga, Västergård och Fornbacka). Det finns ett uppenbart behov av att möta de ungdomar som brukar befinna sig i stadskärnan och genom olika aktiviteter involvera de i fritidsverksamheten. Vi satsar således på tillfälliga mötesplatser och olika aktiviteter i själva stadskärnan för att täcka detta behov.

Målgruppsinriktad fritidsverksamhet för barn och ungdomar i Järna

Järnas fritidsgård har många besökande ungdomar. Under 2018 hade mötesplatsen 7609 besök därav 36.6% tjejer. För att förbättra besöksmiljön för ungdomarna behöver lokalerna rustas upp och nya möbler köpas in. Dessutom behöver personalstyrkan förstärkas för att bättre ta hand om de besökande ungdomarna och utöka öppettiderna. Därför tänker vi förstärka personalstyrkan med en personal och byta ut möbler och en del andra utrustning.

Målgruppsinriktad fritidsverksamhet för barn och ungdomar i Hölö

I likhet med fritidsgården i Järna är fritidsgården i Hölö en välbesök gård. Under 2018 hade mötesplatsen 7 490 besök och andelen tjejer var 47%.

Utöver förstärkning av personalstyrkan med en person behöver verksamheten bygga ut sin motorverkstad som är en populär aktivitet bland ungdomarna.

Ungefärlig fördelningen på de fyra miljonerna avsedda för 2019-2021

Användningsområde	2019	2020	2021
Järna	386 000	386 000	386 000
Hölö	386 000	386 000	386 000
Tajen	434 000	434 000	434 000
Fornbacka	386 000	386 000	386 000
Västergård	386 000	386 000	386 000
Rösberga	386 000	386 000	386 000
Flexibelmötesplats	434 000	434 000	434 000
Total	2 798 000	2 798 000	2 798 000

Aktiviteter för alla gårdar	2019	2020	2021
Tjejverksamhet	100 000	100 000	100 000
HBTQ	100 000	100 000	100 000
Samverkan	100 000	100 000	100 000
Demokratisk delaktighet	100 000	100 000	100 000
Kompetenshöjande insatser	300 000	300 000	300 000
Lovaktiviter	150 000	150 000	150 000
Flexibelmötesplats	114 000	114 000	114 000
Rusta upp lokaler	238 000	238 000	238000
Total	1 202 000	1 202 000	1 202 000