



**TJÄNSTESKRIVELSE**

2018-11-26

Järna kommunaldelsnämnd

Järna Kommunaldelsnämnd

## **Gestaltningssprogram för Järna Centrum**

Dnr: Jä 18/88

### **Sammanfattning av ärendet**

Gestaltningssprogram för Järna C är en del av ett större utvecklingsarbete inom paraplyprojektet Framtid Järna. Syftet med gestaltningssprogrammet är att ge kommunens tjänstemän, beslutsfattare och privata aktörer ett underlag för hur offentlig och privat miljö kan samspela och bidra till en enhetlig och funktionell gestaltning av Järna centrum. Programmet ska fungera vägledande och inspirerande inför framtida, plats specifika projekteringar samt andra gestaltande projekt.

Programmet omfattar stationsområdena på båda sidor av spåret, inklusive Norra och Södra Järnvägsgatan, Stinsträdgården och Godsmagasinet, Åsgatan, Storgatan med sin förlängning norrut i Turingevägen till rondellen och utvidgningar vid Klockaretorget samt Järna torg.

### **Beslutsunderlag**

Inventering av kulturmiljöer i Södertälje kommun- Ytterjärna och Överjärna socknar (U.å)

Utkast Trafikplan Järna, Norconsult (2018-03-09)

Fördjupad översiktsplan för Järna tätort med omgivning (2014-06-16)

Sammanställning dialog, Järna (2015-09-28)

Stinsträdgården- idéer till Järna kommunaldelsnämnd, Södertälje kommun (2015-08-30)

### **Järna kommunaldelsnämnd beslut**

Järna kommunaldelsnämnd godkänner gestaltningssprogrammet för Järna centrum som ett vägledande planeringsunderlag i Södertälje kommuns fortsatta plan- och gestaltningssarbete.



Mats Johansson

t.f. Strategichef



Homan Gohari

Samhällsbyggnadsdirektör

Handläggare: Sofi Cyréus  
Samhällsbyggnadsstrateg  
Strategi/Samhällsbyggnadskontoret  
Telefon (direkt): 08-523 03 147  
E-post: sofi.cyreus@sodertalje.se

## **Beslutet skickas till**

Akten

Handläggaren





## GESTALTNINGSPROGRAM

DNR: XXX-XXX-XXX • UPPRÄTTAD: 2018-10-08

# Järna Centrum





## Medverkande

Beställare: Södertälje Kommun, Samhällsbyggnadskontoret. Referensgrupp: Sofi Cyréus,

Tarina Levin, Karin Skilje, Anders Bengs och Jordan Lane

Konsulter: Sven A Hermelin AB. Landskapsarkitekter: Kristina Eriksson, Lisa Hedenkvist,

Marit Hedlund, Ann Fagerström-Tronde och Patrik Tronde

**Sven A Hermelin AB**  
LANDSKAPSARKITEKTUR SEDAN 1920

## Källor

### Underlag:

Inventering av kulturmiljöer i Södertälje kommun- Ytterjärna och Överjärna socknar

Utkast Trafikplan Järna, Norconsult 2018-03-09

Fördjupad översiktsplan för Järna tätort med omgivning,  
antagen av kommunfullmäktige 16 juni 2014

Sammanställning dialog, Järna, 2015-09-28

Stinsträdgården- idéer till Järna kommunalnämnd, Södertälje kommun, 2015-08-30

### Baskarta, ortofoto och kartunderlag:

Södertälje kommun, 2018

### Historiska fotografier och kartor:

<http://banvakt.se/stockholm-c-stockholm-s-alvsjo-flemingsberg-sodertalje-hamn-jarna/jarna/> (2018-02-09)

<https://www.lantmateriet.se/sv/Kartor-och-geografisk-information/Historiska-kartor/> (2018-02-09)

Järna hembygdsförening: <http://www.jhbf.se/sid311.html> (2018-02-09)

### Övriga fotografier, bilder och illustrationer:

Sven A Hermelin ab



# Innehåll

---

## Inledning

---

Bakgrund	S. 6
<i>Medborgardialog Och Medborgarinitiativ</i>	S. 6
Syfte Och Mål	S. 6

## Platsanalys

---

Järna Med Omnejd	S. 8
Järna Igår Och Idag	S. 9
Identitet	S. 10
Bebyggelsestruktur Och Karaktärsbyggnader	S. 11
Målpunkter Och Stråk	S. 12
<i>Huvudstråk</i>	
<i>Handel</i>	
<i>Kultur</i>	
Grönstruktur	S. 13
Trafik	S. 14
<i>Bussar Och Bilar</i>	
<i>Gång- Och Cykeltrafik</i>	
<i>Tillgänglighet Och Trygghet</i>	
Barriärer	S. 15
Barnperspektivet	S. 16
Styrkor	S. 17
Svagheter	S. 17

## Strategier

---

Platser Med Konkreta Förändringsförslag	S. 19
Huvudstråk	S. 20
<i>Bebyggelse Längs Huvudstråk</i>	
<i>Gestaltning Längs Huvudstråk</i>	
<i>Sektioner</i>	
Grönstruktur	S. 22
Trafik	S. 23
<i>Bussar Och Bilar</i>	
<i>Gång- Och Cykeltrafik</i>	
<i>Tillgänglighet Och Trygghet</i>	
Handel	S. 24
Kultur	S. 24
Barriärer	S. 24
Barnperspektivet	S. 24

## Gestaltungsprinciper

---

Material	S. 26
----------	-------

---

Växter	S. 27
Möblering, Murar Och Hägnader	S. 28
Belysning, Skyltning, Markmaterial	S. 29

## Delområden

Översiktskarta	S. 31
<b>Stationsområdet</b>	
Järnvägsparken	
<i>Nulägesbeskrivning</i>	S. 32
<i>Gestaltningförslag Och Riktlinjer</i>	S. 33-35
<i>Sektion</i>	S. 36
Stinsträdgården	
<i>Nulägesbeskrivning</i>	S. 37
Gestaltningförslag Och Riktlinjer	S. 38-40
<b>Broområdet</b>	
Fickpark Futurum	
<i>Nulägesbeskrivning</i>	S. 41
<i>Gestaltningförslag Och Riktlinjer</i>	S. 42-43
<i>Sektion</i>	S. 44
Järnvägsbron Och Broparken	
<i>Nulägesbeskrivning</i>	S. 45
<i>Riktlinjer och Sektion</i>	S. 46
<b>Nordvästra Delen</b>	
<i>Nulägesbeskrivning</i>	S. 47
<i>Riktlinjer Och Sektion</i>	S. 48
<b>Storgatan Med Sidoområden</b>	
<i>Nulägesbeskrivning</i>	S. 49
<i>Riktlinjer Och Sektion</i>	S. 50
<b>Södra Delen</b>	
<i>Nulägesbeskrivning</i>	S. 51
<i>Riktlinjer</i>	S. 51

## Slutord

Vision	S. 53
Framtida Utveckling	S. 53



---

INLEDNING → PLATSANALYS → STRATEGIER → GESTALTNINGSPRINCIPER → DELOMRÅDEN → SLUTORD

## BAKGRUND

Gestaltningssprogram för Järna C är en del av ett större utvecklingsarbete inom paraplyprojektet Framtid Järna. Båda syftar till att visa hur Järna centrum, med bostäder, verksamheter och mötesplatser, kan utvecklas så att fler väljer att besöka, flytta till och bo kvar i kommundelen.

Programmet omfattar stationsområdena på båda sidor av spåret, inklusive Norra och Södra Järnvägs-gatan, Stinsträdgården och Godsmagasinet, Åsgatan, Storgatan med sin förlängning norrut i Turingevägen till rondellen och utvidgningar vid Klockaretorget samt Järna torg (se karta).

I Södertälje kommuns fördjupade översiktsplan (FÖP) för Järna 2030 (antogs 2014) formuleras visionen för kommundelen som ”En kreativ småstad i en ekologisk landsbygd”.

Huvuddragen i FÖP Järna sammanfattas där i fyra punkter;

- Bygg Järna inifrån och ut
- Stärk centrum
- Skapa en sammanhängande ort
- Ta tillvara närheten till naturen och de omgivande kultur- och landsbygdsmiljöerna

Riktlinjer för ett framtida hållbart Järna är:

- Naturnära och hållbart
- En helhet med variation
- Tät och småskalig
- Stark identitet
- Tillgänglig för alla och socialt hållbart

## MEDBORGARDIALOGER OCH MEDBORGARINITIATIV

Medborgardialoger har vid flera tillfällen bidragit till dagens utveckling.

Under 2015 genomfördes en medborgardialog och en rad förslag på hur centrum, torget och stationsområdet kan förbättras kom in. Förslagen från Järnaborna bedömdes sedan ur både ett estetiskt och ett ekonomiskt perspektiv.

Det utvecklingsarbete för en attraktivare centrummiljö som nu pågår och som fortsätter under 2018 bygger på tidigare dialoger. Det omfattar Järnas entréer, Järna torg, Järnas profil, skyltning mm.

En förutsättning för att kommunen ska ha möjlighet att göra förändringar och investeringar är att kommunen äger marken där investeringarna görs.

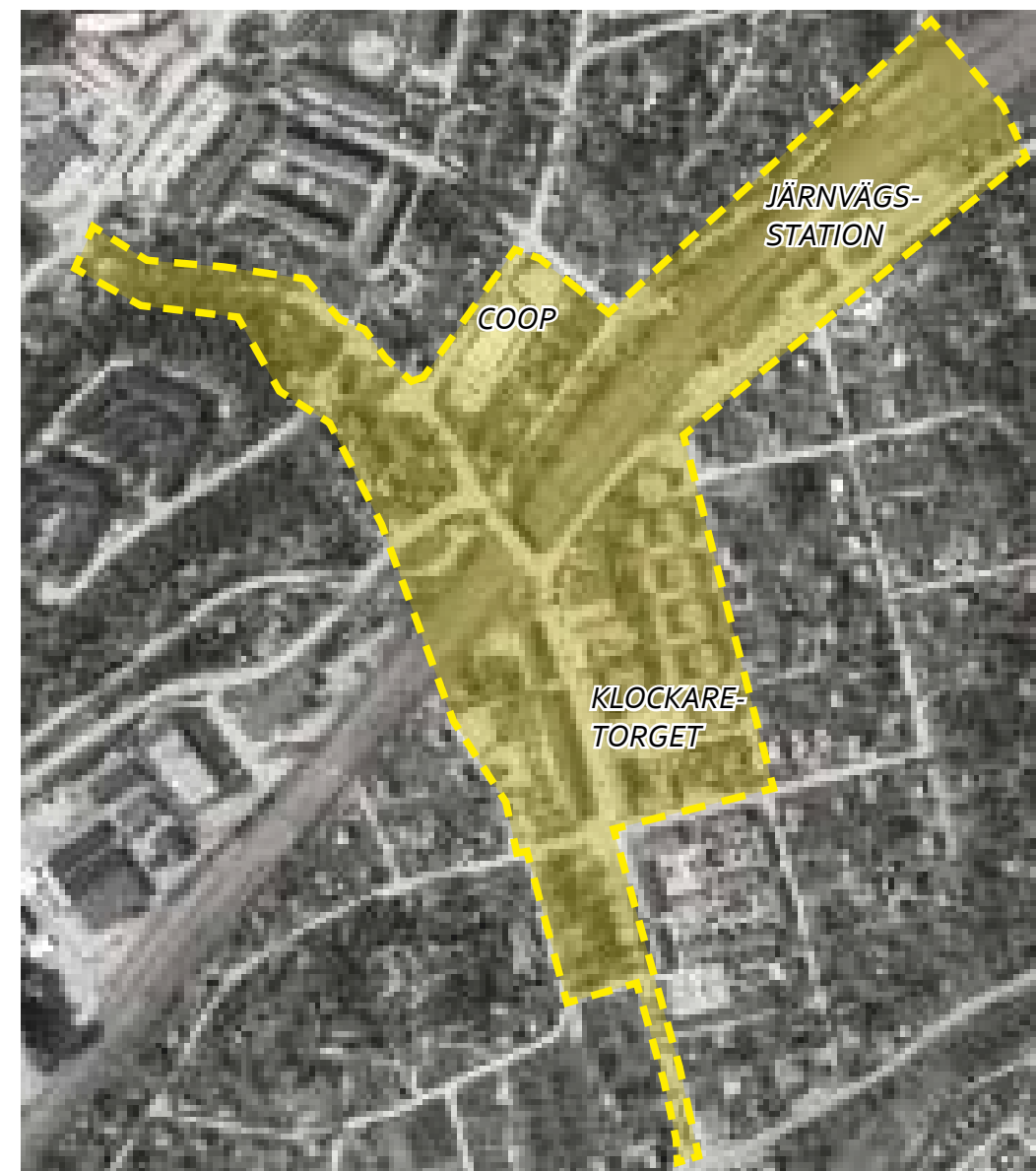
## SYFTE OCH MÅL

Syftet med gestaltningssprogrammet är att ge tjänstemän och beslutsfattare i kommunen samt privata aktörer i området ett bra beslutsunderlag för hur offentlig och privat miljö kan samspela och ge de bästa förutsättningarna för ett levande Järna C.

Målet i den vidare utvecklingen av Järna ska vara ökad hållbarhet. Detta kan uppnås genom att:

- tätorten utvecklas så att fler får möjlighet att besöka, bo och verka i Järna
- Järnas hållbara profil förstärks
- varierade och flexibla miljöer för människor med olika ålder och intressen utvecklas
- tillgänglighet och trygghet för alla trafikslag, framförallt gående, cykel och kollektivtrafik, ska förbättras
- pendeltågsstationen båda sidor sammanlänkas
- utvecklingsarbete sker i dialog med relevanta aktörer i området
- Futurums framtid utreds

## OMRÅDET



Gulmarkerat område visar gestaltningssprogrammets omfattning. Programmet omfattar stationsområdena på båda sidor av spåret, inklusive Norra och Södra Järnvägs-gatan, Stinsträdgården och Godsmagasinet, Turingevägen norrut till rondellen, Åsgatan, Storgatan och Klockaretorget samt Järna torg.





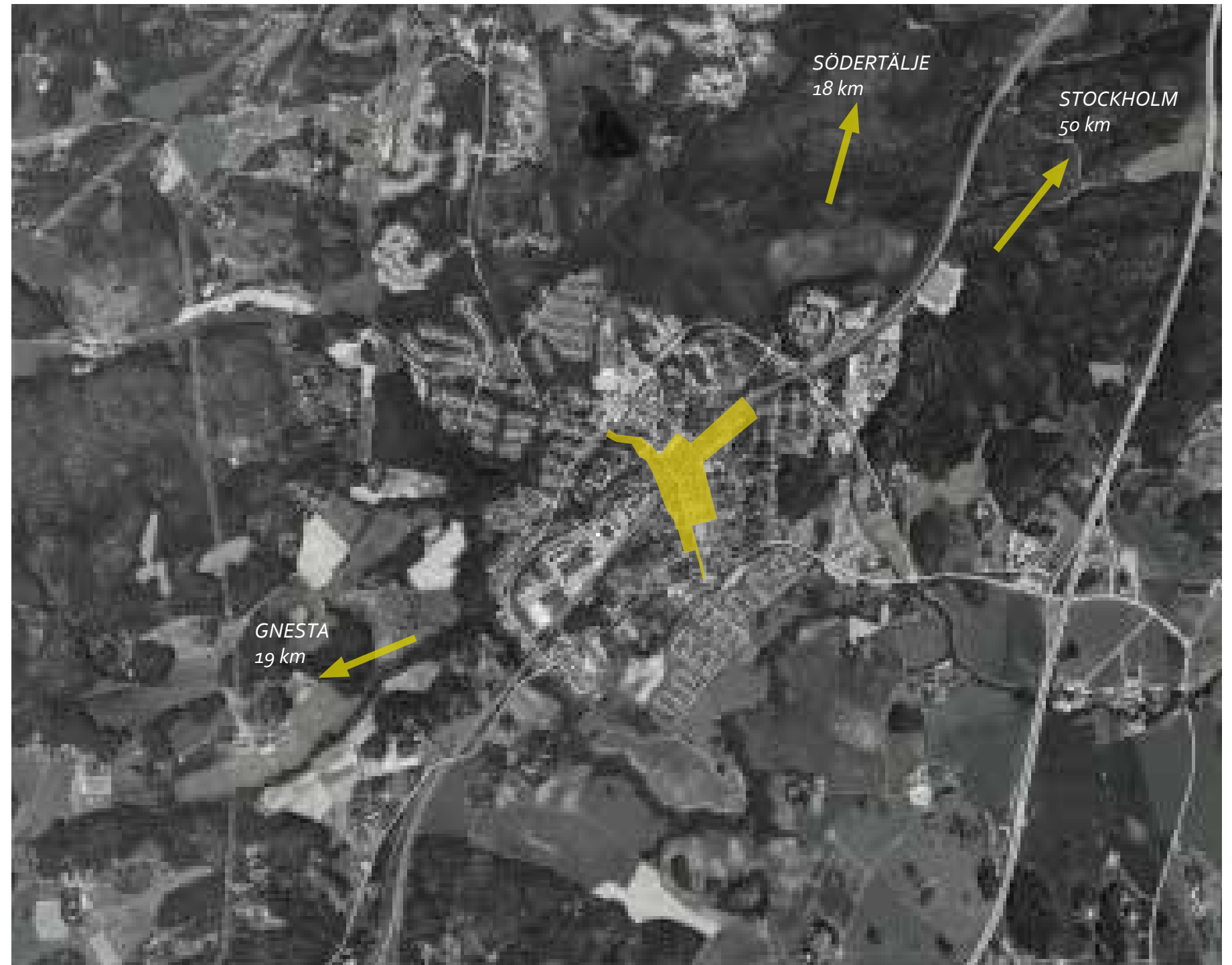
# PLATSANALYS

## JÄRNA MED OMNEJD

Järna tätort ligger i gränsen mellan ett höglänt skogslandskap i norr och väster och ett låglänt, storskaligt åkerlandskap som sträcker sig söder och österut mot Järnafjärden. Från Järnaslätten stiger terrängen upp mot Järna centrum, som ligger på en ås i landskapet och exponerar sig från långt håll med kyrkan som landmärke.

Tätorten är belägen cirka 1,2 mil sydväst om Södertälje och cirka 5 mil sydväst om Stockholm. I Järna knyts Nyköpingsbanan och Västra stambanan samman. Pendeltågen mellan Södertälje centrum och Gnesta stannar i centrala Järna och både Stockholm och Nyköping ligger inom pendlingsavstånd. Motorvägen E4 passerar invid Järna och riksväg 57 leder genom tätortens södra delar.

Läget i gränslandet mellan skog och åker har skapat bra förutsättningar för både odling, skogsbruk och rekreation. Tillgången till bra kommunikationer till närliggande större orter har bidragit starkt till möjligheterna till arbete.



Orienteringskarta. Järna centrum med omnejd. Gulmarkerat område visar gestaltningsprogrammets omfattning.



# PLATSANALYS

## JÄRNA IGÅR OCH IDAG

Samhället växte upp kring Järna station som öppnade 1861 (se tidslinjen sida 8) och Järna centrum låg först mellan stationen och kyrkan. Bebyggelsen karaktäriserades av fristående villor, anpassade efter tomtens och terrängens förutsättningar. 1913 öppnades Nyköpingsbanan och villabebyggelsen växte till även norr om järnvägen.

Fram till 1950-talet kantades Storgatan av glest placerade trävillor och små affärshus på lummiga tomter, men under sent 1960-tal ändrade området karaktär då Storgatan utvecklades till affärsgata. Flera av de äldre husen kring Storgatan revs och ersattes av flerbostadshus med butiker i bottenvåningen och närliggande parkeringar. Under 1980- och 1990-talet gjordes Storgatan om till gångfartsområde.

Det gamla stationshuset i tegel revs 1993.

Järna är idag näst efter Södertälje den största tätorten i Södertälje kommun. År 2016 bodde 6200 personer i Järna kommunedel, en befolkningmängd som har varit relativt stabil sedan 1970-talet, men som under de senaste åren haft en högre tillväxttakt och som lett till en ökad efterfrågan på bostäder.

Utbudet av arbetstillfällen inom kommundelen är relativt gott i förhållande till antal invånare. Ett flertal industrier är inriktade på livsmedelsproduktion.

För att kunna tillhandahålla bra serviceutbud och kollektivtrafik behöver Järna tätort förstärkas.



Östra stambanans tillkomst 1862 lade grunden för etableringen av ett samhälle vid Järna station och en första stadsplan upprättades. Karta upprättad 1910-1915.



Järnas andra stationshus byggs. Denna gång på östra sidan av järnvägen.



Stinsbostaden (till vänster i bild) brändes ner 1962 då den nya järnvägsbron skulle tas i bruk. Där stinsbostaden låg är idag gatumark.

1862

1883

1962

1868

Foto från 1868 visar Järnas äldsta stationshus som uppfördes i trä. Stationshuset låg på västra sidan av järnvägen. Järnvägsbron och stinsens bostad skymtar i bakgrunden. 1883 ändrades stationshuset till personalbostadshus.

1915

Järnas tredje stationshus uppfördes 1915 och låg, precis som det andra, på den östra sidan av järnvägen. Stationshuset revs 1993.



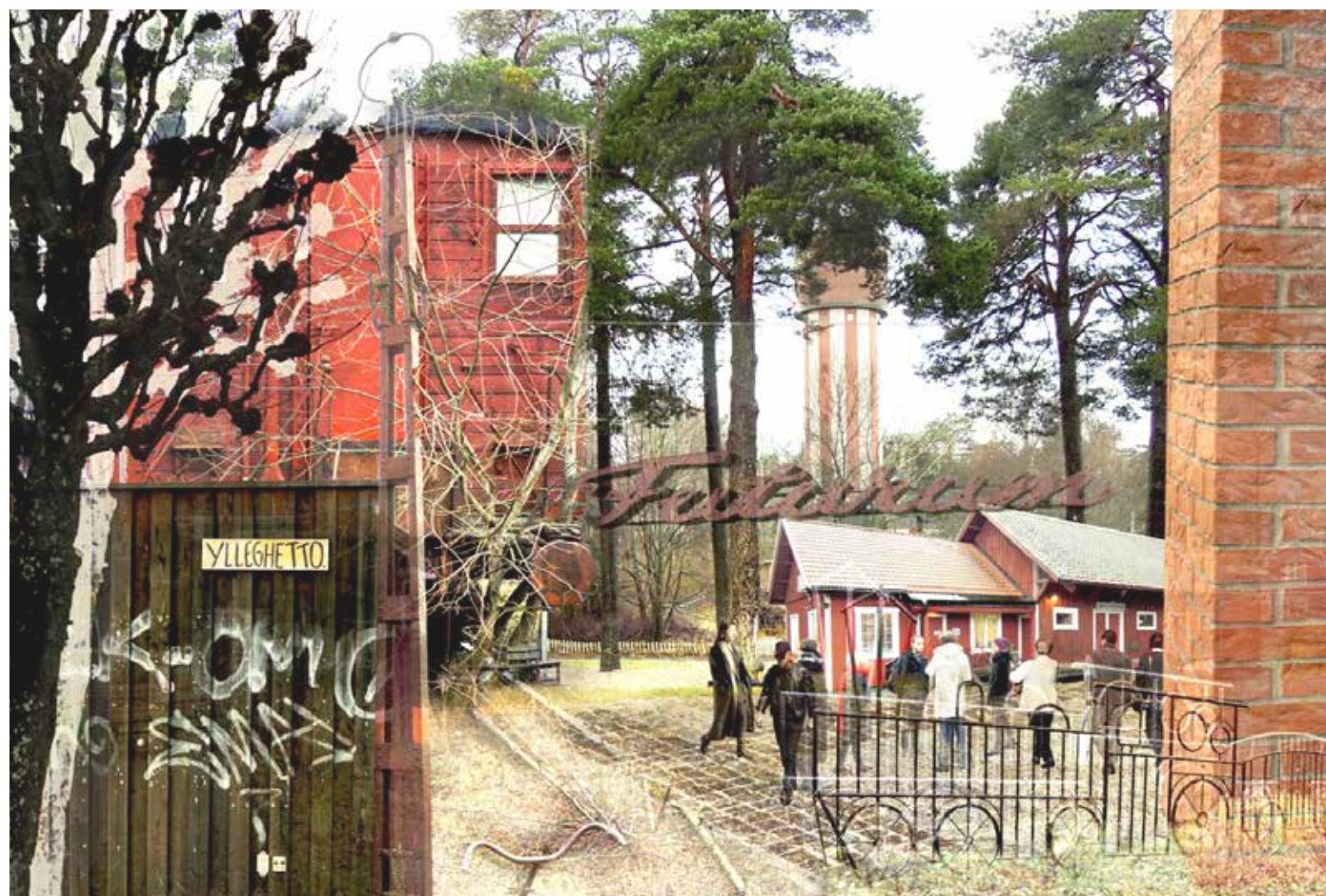
Material hämtat från Järnas hembygdsförening, lantmäteriet samt banvakt.se



# PLATSANALYS

## IDENTITET

Järna har en tydlig profil av att vara en kreativ småstad, en ekologiskt, ekonomiskt och socialt hållbar ort. Den tydliga inriktningen mot hållbarhet, ekologisk och lokalproducerad odling har ett starkt fäste hos kommunens innevånare och bidrar till ett stort engagemang och god lokal samverkan. I Järna finns många lokala producenter och småföretagare. Den fördjupade översiktsplanens vision är: "Järna 2030 - En kreativ småstad i en ekologisk landsbygd". I centrum finns verksamhet som stärker betydelsen av det lokala engagemanget och den lokala produktionen. Textilbutiken Näva, Cykelkultur, kafé Åsgatan 2, Gula villan och hälsokostbutiken på Storgatan är alla goda exempel på detta. Även det lokala engagemanget för Stinsträdgården svarar på Järnas hållbara profil.



En sammanfattande kollagebild över typiska delar av Järna.



Budskap längs Södra Järnväggsgatan.



Lokal verksamhet.



Smidesdetaljer.



Historiska rester.



Lokal verksamhet och medborgarinitiativ.





# PLATSANALYS

## BEBYGGELSESTRUKTUR OCH KARAKTÄRSBYGGNADER

Järna centrum har en mångfacetterad bebyggelse med tidstypiska drag som ger samhället dess karaktär. Järnas kommersiella centrum ligger kring Storgatan och domineras av röd tegelarkitektur i två till tre våningar och gott om parkeringsytor. I botten finns butiker, verksamheter, service, caféer och restauranger. På andra och tredje våningen är det bostäder.

I övrigt präglas centrala Järna och kvarteren kring järnvägen än idag av bevarad sekelskiftesbebyggelse med villor på stora tomter och tidsenliga uthus i tomternas bakre gräns. Längs Åsgatan finns även senare förtätningar av spridda villor och små flerbostadshus.

Stationsområdet, med modern pendeltågsuppgång, stora asfaltytor för busshållplatser och bilparkeringar, bildar ett öppet mellanrum i bebyggelsen.

Få av gatorna har en stadsmässig karaktär och några platser kan upplevas som ödsliga och tomma under en stor del av dygnet.

Flera kulturhistoriskt intressanta byggnader och miljöer finns bevarade och bidrar till Järna centrumskarakter:

- Skridskofabriken på Södra Järnvägsgatan byggdes 1930 och inrymde fram till 1956 tillverkning av rör till skridskor och skor. Med sin typiska industrikaraktär är byggnaden ett fint exempel på bevarad miljö från mellankrigstidens småindustrietableringar och den har stor betydelse som blickfång i stationsområdet. Idag inryms ett flertal verksamheter i den gamla Skridskofabriken, bl.a. affärer och skolverksamhet.

- Futurum, som tidigare var Folket Hus, är centralt belägen vid Storgatan och bron i Järna centrum. Den modernistiska byggnaden, ritad av arkitekt Gunnar Gräslund och byggd 1965, har ett tidstypiskt välbevarat formspråk och ett samhällshistoriskt värde som en tidstypisk företeelse. Gaveln med foajén och entrépartiet mot Storgatan hör till Futurums viktiga kännetecken.

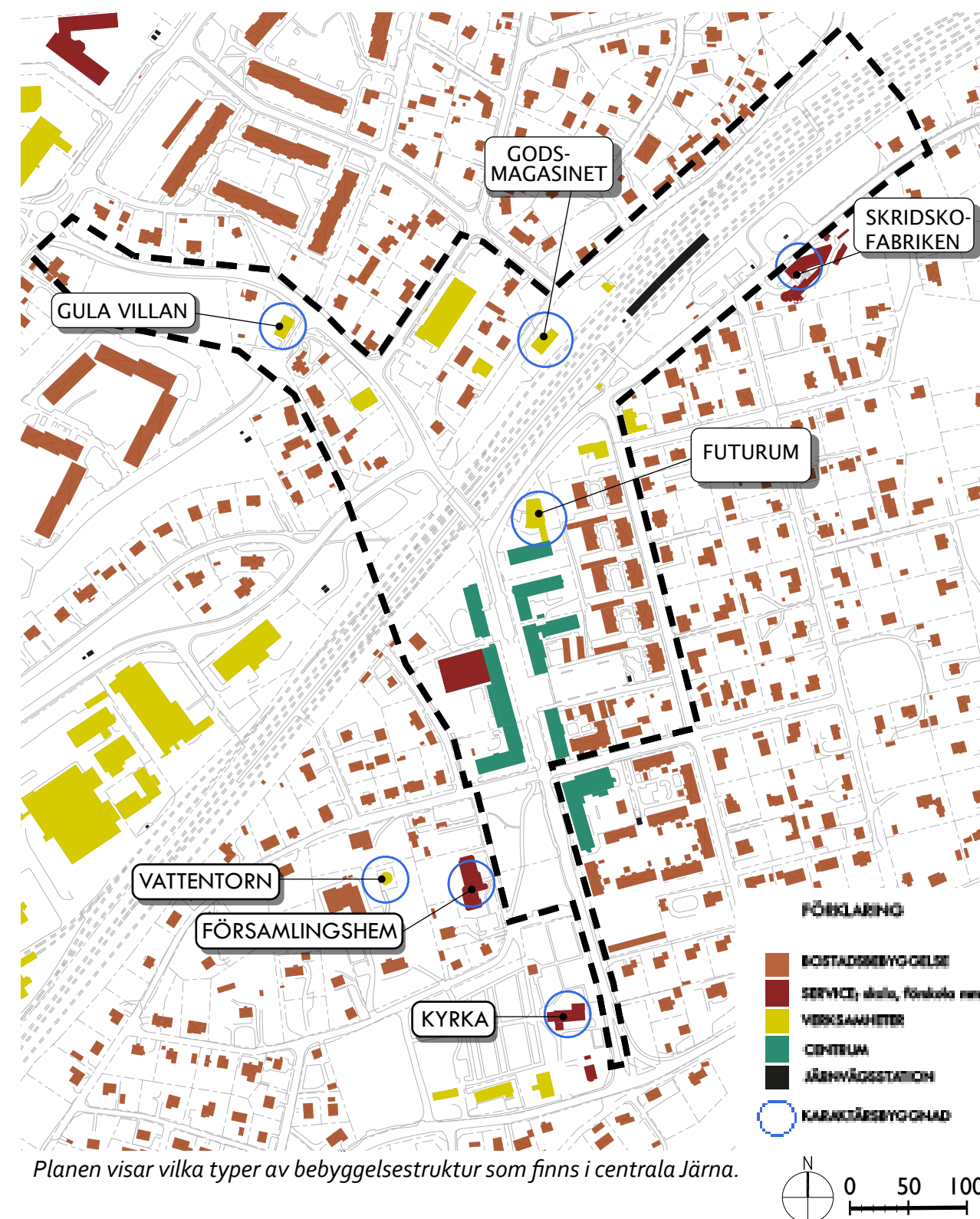
- Godsmagasinet vid Norra Järnvägsgatan, med lastkaj mot spåren och en bevarad bindstäng för hästarna mot vägen, byggdes under 1800-talets andra hälft och byggdes till 1913. Det är den enda kvarvarande järnvägsbyggnaden i Järna och har därigenom ett stort kulturhistoriskt och symboliskt

värde. Där finns idag cykelverkstaden "Cykelkultur". Bakom godsmagasinet står några tågagnar på kvarvarande räls.

- Villan vid Norra Järnvägsgatan som hyser textilbutiken "Näva" byggdes 1917, ursprungligen som lokal för Järnas första konsumbutik "Kullen".

För närvarande pågår framtagande av en strukturplan för området utmed Rönnvägen från korsningen vid Lövens väg till rondellen vid väg 57. På planenheten pågår också en inventering av gällande planer för att se vilka möjligheter de kan ge att bygga bostäder utifrån den fördjupade översiktsplanen för Järna.

Järna inkluderas i den utbyggnadsstrategi för tas fram för hela kommunen.





# PLATSANALYS

## MÅLPUNKTER OCH STRÅK

En viktig målpunkt i centrala Järna är järnvägsstationen. Söder om järnvägen ligger busstationen, café Åsgatan 2, Futurum, affärsstråket på Storgatan och Järna torg. Ett mindre kommersiellt stråk är den parallella Åsgatan. Norr om järnvägen finns ett stråk mellan järnvägsstationen – centrum och Järna Industriområde med en mindre centrumbildning vid Godsmagasinet med Cykelkultur, Stinsträdgården och textilbutiken Näva intill tågstationen. Lite längre norrut på samma sida ligger Coop, restaurang Torino och Gula Villan. Järnvägens läge och avsaknaden av tvärförbindelser mellan Storgatan och Åsgatan försvårar kopplingen mellan de olika stråken och de målpunkterna.

## HUVUDSTRÅK

Längs Storgatan finns den mesta verksamheten lokaliserad och därför blir detta stråk Järnas huvudstråk. Markbeläggningen längs Storgatan indikerar gatans relevans för såväl fotgängare som cyklister. Storgatan mynnar ut i korsningen vid Futurum vid Turingevägen - Södra Järnvägs-gatan där huvudstråket avtar och inte får någon naturlig förlängning i någon riktning. Verksamheter avtar och gatorna (Turingevägen och Södra Järnvägs-gatan) kantas av järnvägen, stora höjdskillnader och mestadels buss- och bilburen trafik.

## HANDEL

Storgatans affärsstråk erbjuder restauranger och caféer, butiker, bank, vårdcentral och annan service, apotek och bibliotek, men utbudet av detaljhandel i Järna är svagt jämfört med en ort av samma storlek i övriga landet. Det beror sannolikt på läget i regionen, nära Stockholm och Södertälje, och på konkurrens från närliggande stormarknader, något som kan bidra till svårigheter att hålla centrum levande.

Butikslokalerna längs Storgatans östra sida saknar stora skyltfönster mot gatan, vilket skapar en enkelsidighet i centrumstråket. Man saknar också ordnade och skyddade platser för uteserveringar och andra mötesplatser utomhus.

## KULTUR

Mötesplatser med kulturell verksamhet har stor betydelse för Järna. Här presenteras några av dessa i korthet:

### - FUTURUM

Futurum ligger i mötespunkten mellan Storgatan, Södra Järnvägs-gatan och Turingevägen på bron över järnvägen. Där finns Järna fritidsgård, vars nyckelord är kreativitet och mångfald. En utredning pågår för att se över framtiden för Futurum och undersöka möjligheterna att utvidga dagens Futurum med bostäder ovanpå och komplettera med t ex verksamhetslokaler, fritidsklubb, scen, bibliotek, kontaktcenter och föreningar.

### - BIBLIOTEKET

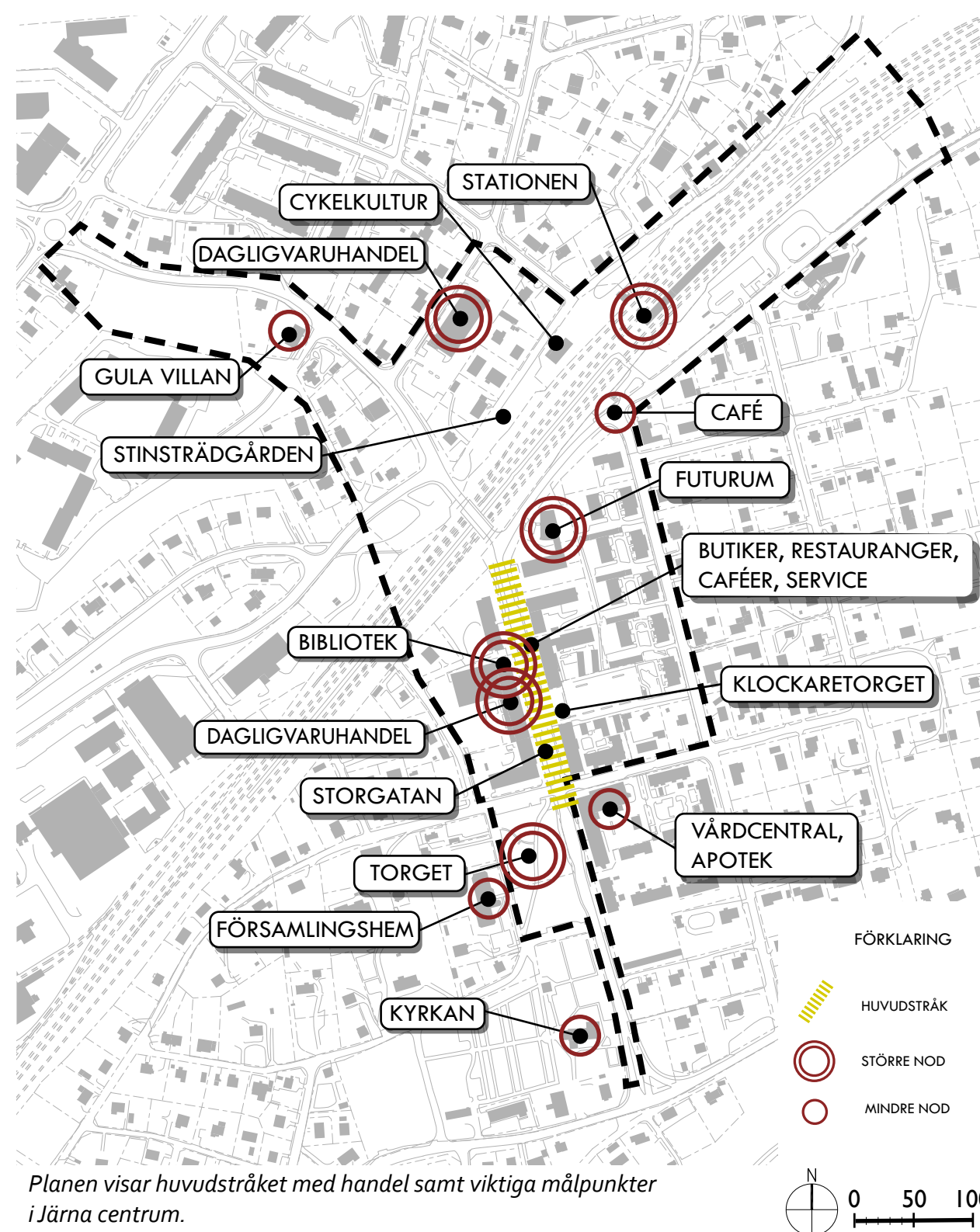
Biblioteket ligger på Storgatan i Järna centrum. Lokalerna är väl tilltagna men ligger en trappa ner under ICA:s butik och är dåligt exponerade. Lokalerna är inte tillräckligt tillgänglighetsanpassade och hyran är hög. Kultur- och fritidskontoret har på uppdrag av Järna kommunalnämnd utrett möjligheten att flytta biblioteket till mer ändamålsenliga lokaler och inventerat befintliga lokaler som skulle kunna hysa ett bibliotek. Av denna framgår att det inte finns någon lämplig lokal att tillgå. Det alternativ som ligger närmast tillhands är att överväga en ut- och/eller ombyggnad av en befintlig kommunkoncernägd lokal i Järna tätort, såsom Futurum. Tanken på att bygga om Futurum till det s.k. Stora Maräng har tidigare vunnit principiellt stöd i Järna kommunalnämnd.

### - GULA VILLAN

I korsningen Turingevägen – Bergsgatan ligger Gula Villan som drivs av den ideella kulturföreningen Urban Company och fungerar som en viktig mötesplats i Järna. Där bedrivs sedan 2008 offentlig kursverksamhet i samarbete med Södertälje kommun och ABF. Vissa kvällar serveras mat i restaurangen "Skåpmat". Läget är något avsides.

### - STINSTRÄDGÅRDEN

Stinsträdgården ligger mellan järnvägen och Norra Järnvägs-gatan och drivs av föreningen Stinsträdgården. Den är öppen för allmänheten och man ordnar olika evenemang. Samband med omgivningen saknas. Se vidare under "GRÖNSTRUKTUR".



Planen visar huvudstråket med handel samt viktiga målpunkter i Järna centrum.



# PLATSANALYS

## GRÖNSTRUKTUR

I grönstrukturen ingår såväl parker, sparad naturmark, odlingsmark, gröna gaturum som gröna zoner i anslutning till vägar mm. Även privat tomtmark med vegetation ingår och har stor betydelse för stadsbilden och för växt- och djurlivet. Järna upplevs som ett lummigt och grönt samhälle, främst tack vare att det finns villaområden med stora tomter även centralt. En förtätning av bebyggelsen kommer därför att få stor betydelse för stadsbilden. Vägar och järnväg utgör barriärer i grönstrukturen och det saknas tillgängliga, tydliga förbindelser till omgivande grönområden. Skogsbacken söder om Turingevägen och väster om Gula villan ("Telleby naturpark") är Järnas centrums enda närnatur.

Tre lite större parker finns i Järna centrum; Järna torg, Stinsträdgården och parken söder om järnvägsbron i korsningen Turingevägen – Snickarvägen, här kallad Broparken. Framför Futurum finns en ordnad grönyta med flaggstänger och ett par lindar i en gräsmatta samt ett lek- och ett träningsredskap, allt omgivet av ett lågt staket. Strax söder om centrum ligger kyrkogården.

Norr och söder om järnvägsstationen finns både äldre träd och nyare anlagda planteringar. I slanter mot vägar och järnväg växer spontant uppkommen vegetation. Gator och vägar i samhället är anpassade till biltrafik och gatumiljön är ofta torftig. Längs Storgatan växer formklippta lindar av varierande storlek och kvalitet. På Klockaretorget står en hästkastanj som är i sämre skick.

### - JÄRNA TORG

Järna torg intill Församlingshemmet är Järna centrums främsta park med stora gräsmattor, perennplanteringar och fina träd, lekplats, sommarservering och scen. Järna torg karaktäriseras av de många högresta tallarna som vittnar om parkens långa historia. Historiskt sett har torget varit en naturlig samlingsplats och den används ofta vid midsommarfirande, uppvisningar, torghandel och julmarknader.

### - STINSTRÄDGÅRDEN

Stinsträdgården är en liten trädgårdspark mellan järnvägen och Norra Järnvägsgränd. Det tillhörde ursprungligen stinsens bostad, som tidigare låg söder om trädgården, där bron ligger idag, men som revs när spåret breddades.

Trädgården är öppen för allmänheten och förvaltas av föreningen Stinsträdgården. Föreningen, som har ett markskötselavtal med Södertälje kommun, vill "verka för en levande närmiljö genom trädgård, konst och hantverk". Det är en lummig oas med gräsmattor och odlingar, bärbuskar, krydd- och trädgårdsväxter, rosor och gamla fruktträd. Trädgården inramas av snöbärsbuskage och andra hortikulturella buskar samt ungräd (sly) av olika träarter. Mot Godsmagasinet i norr övergår trädgården i en öppen gräsyta med flera stora lönnar. Trädgården ligger invid stråket mellan Norrtuna – järnvägsstationen – centrum och Järna Industriområde där många gående och cyklister passerar dagligen, men det saknas entréer som synliggör och bjuder in i trädgården. Nivåskillnaden mellan brofästet/ Turingevägen och trädgården upplevs som en barriär som minskar tillgängligheten.

### - "BROPARKEN"

Parkens norra del, närmast Turingevägen och bron, är en prydlig grönyta med äldre lindar, björkar och fruktträd, klippta gräsytor med några parksoffor och bänkar, asfalterade vägar och en ridå av träd- och buskar längs stängslet mot järnvägen. Parkens södra del, mot industriområdet, är till skillnad från den norra delen inte kommunägd. Denna del har en vildare karaktär där träd och buskar har fått växa fritt och gräsmattorna övergått till ängsmark. Denna del är inte planlagd som allmän plats och ägs inte av kommunen.

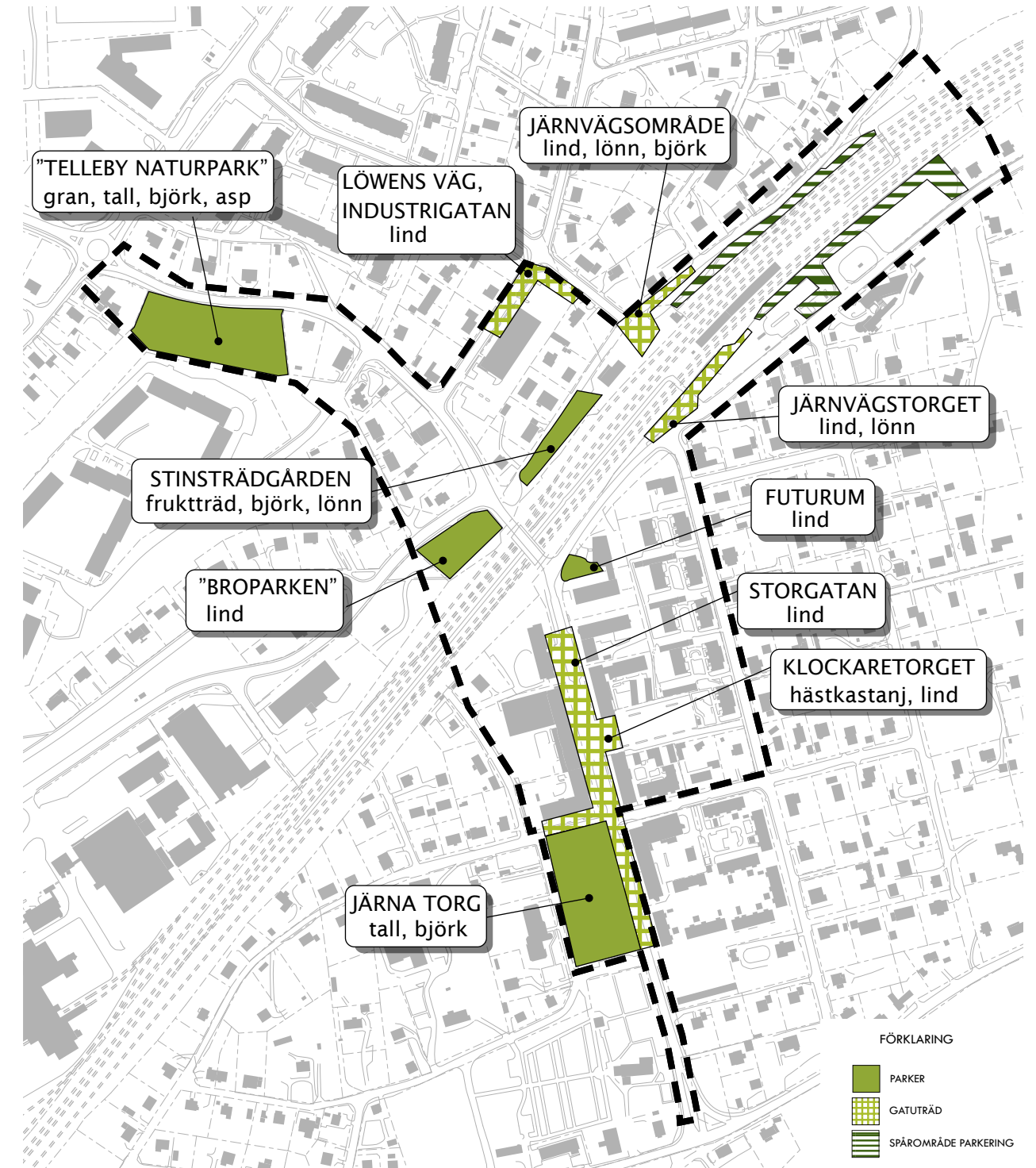
### - "TELLEBY NATURPARK"

Området ingår i en krans av sparad naturpark kring Tellebyplatåns bostadskvarter vid Bergsgatan. Parken ligger nära den övergripande grönstrukturen längs Moraån (tätorsnära skog, regional grönkil) och skiljs bara från denna av ca 200 m gles villabebyggelse. I blandskogen finns välanvända stigar och gläntor. I den fördjupade översiktsplanen finns förslag att bygga i detta område.



"Broparken".

"Telleby naturpark".



Planen visar grönstrukturen i Järna centrum.



# PLATSANALYS

## TRAFIK

En separat trafikplan för Järna är under arbete. Möjligheten att cykla behöver utvecklas, bl a mellan Järna och Södertälje tätort. De regionala möjligheterna att pendla med tåg kan också förbättras. Trafikplan Järna är en fördjupning av Trafikstrategi 2017.

## BUSSAR OCH BILAR

Samtliga bussar stannar i Järna centrum och vid järnvägsstationen. Rönnvägen, Turingevägen och Snickarvägen fungerar som Järnas genomfartsgator, med passager över eller under järnvägen. Storgatan är utformad som en lågfartsgata där gående är prioriterad framför biltrafiken. Den är idag förbjuden för genomfartstrafik med tunga fordon, men är fortfarande en av infartsvägarna till centrum och stationen. På Klockaretorget och Storgatan finns upphöjda platt- och gatstensytor som bildar farthinder för bilarna. Genomfartstrafiken hänvisas till Snickarvägen och Rönnvägen. Bilparkeringen i centrum ligger i direkt anslutning till Storgatan och bakom ICA-butiken. Antalet parkeringsplatser i centrum bedöms idag vara tillräckligt. Vid pendeltågsstationen finns pendlarparkering på södra sidan men det saknas på norra sidan om stationen.

## GÅNG- OCH CYKELTRAFIK

Det finns idag flera gång- och cykelbanor i tätorten men de är inte alltid sammanhängande och det saknas också flera viktiga länkar mellan bostadsområden och centrum. Detta beskrivs även i Utkast Trafikplan Järna, Norconsult 2018-03-09.

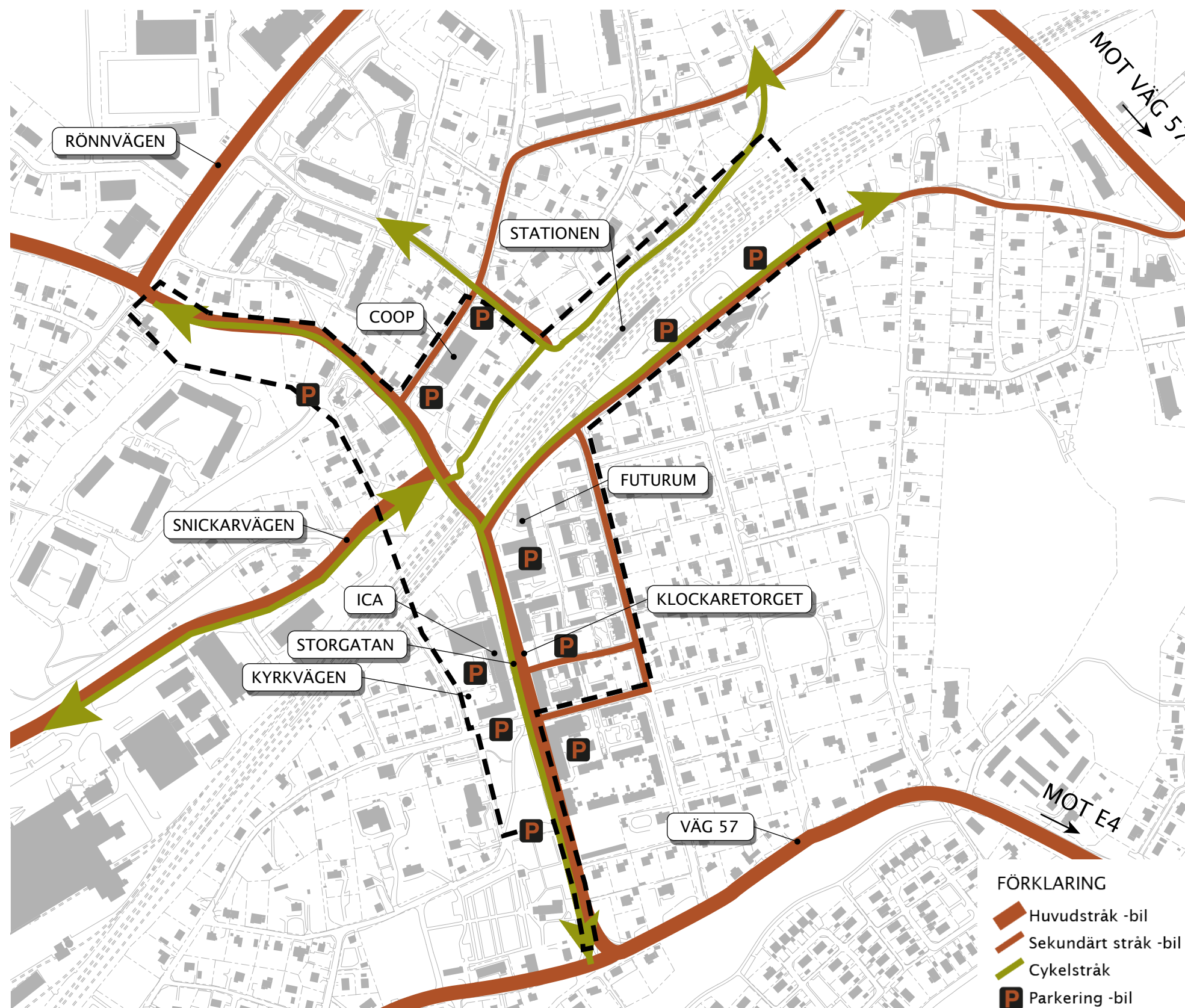
I Järna centrum finns en gemensam gång- och cykelbana, separerad från biltrafiken längs Storgatan. På övriga vägar i Järna centrum är cyklister hänvisade till bilvägarna. Det finns infartsparkering för cyklar på både norra och södra sidan av Järna station. Alla gator i centrum har trottoarer och markerade övergångsställen. Gående prioriteras vid Klockaretorget, se även ovan.

## TILLGÄNGLIGHET OCH TRYGGHET

Det finns i Järna centrum brister i tillgängligheten för personer med olika funktionsnedsättningar. Miljön är i huvudsak trygg men Kyrkvägens karaktär av "baksida" kan utgöra ett problem.



Bilar kör in från Storgatan. Otrygg trafiklösning.



Planen visar hur bilar kör i Järna, hur cykelstråken går och var det finns parkeringar.

# PLATSANALYS

## BARRIÄRER

Järna delas itu av järnvägens sträckning och de båda sidorna av centrala Järna förbinds bara med två passager; gångtunneln vid stationen och bron vid Futurum. Storgatan med Klockartorget, Turingevägen och bron över järnvägen ligger högt i landskapet medan stationsområdet, Stinsträdgården, Åsgatan och Kyrkvägen ligger på en lägre nivå. Järnvägens läge och de stora nivåskillnaderna har påverkat utformningen av Järna centrum och försvårat möjligheterna att skapa bra tvärförbindelser, visuella kopplingar och attraktiva stråk mellan områdena. Detta, tillsammans med bebyggelsens glesa struktur, bidrar till upplevelsen av en utspridd och oklart definierad centumbildning där Åsgatan och Kyrkvägen upplevs som baksidor av centrum.



1. Hög höjdskillnad mellan Storgatan och Kyrkvägen med branta trappor.



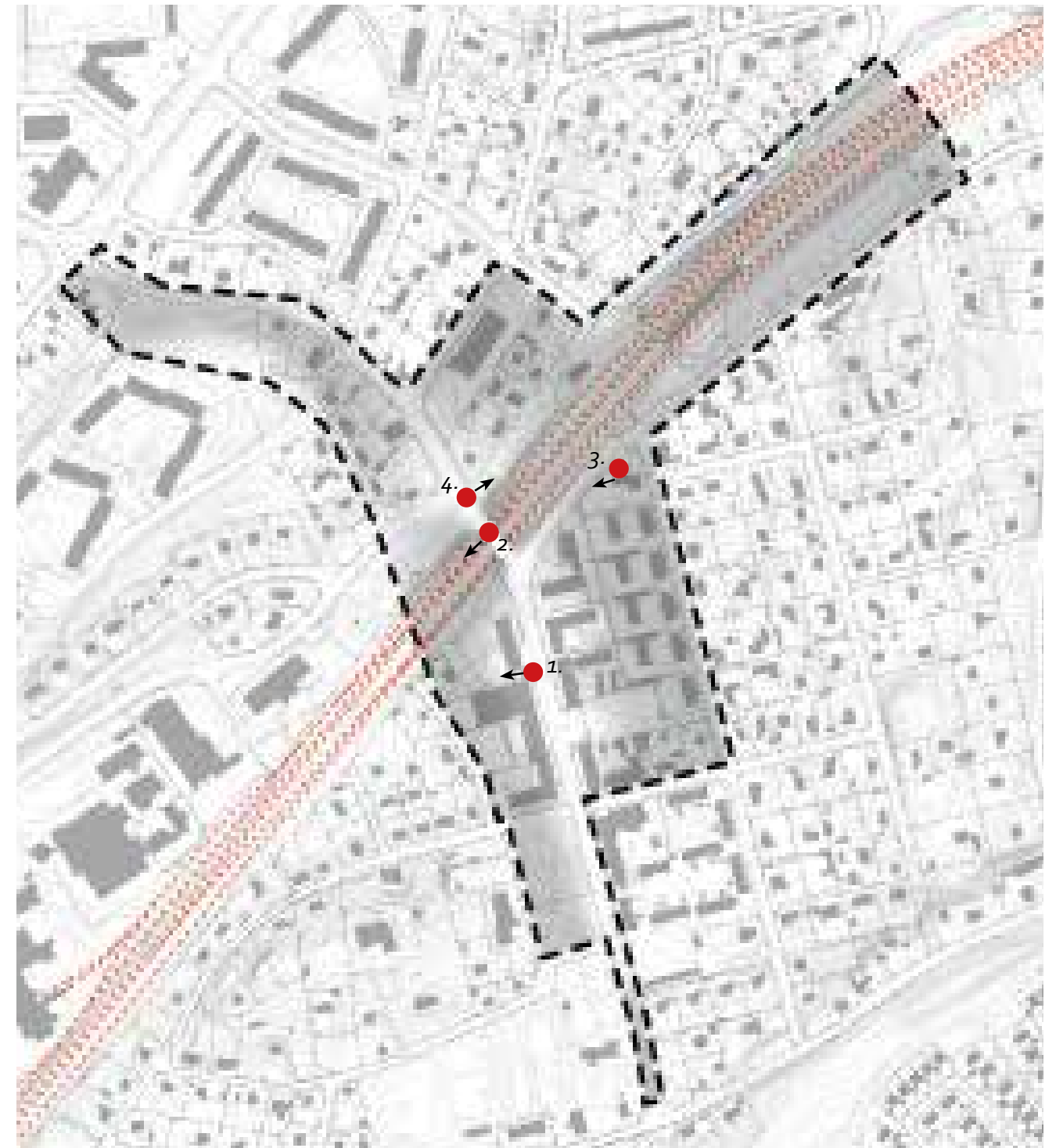
2. Bron över järnvägen ligger högt i terrängen.



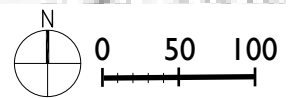
3. Brant slänt från Södra Järnvägsgatan ner mot kaféet Åsgatan 2:s uteservering.



4. Höjdskillnad som tas upp av ramp från Turingevägen ner till Stinsträdgården.



Planen visar höjdkurvor som visar var branta partier finns. Skuggningen inom arbetsområdet förtydligar höjdskillnaderna, ljusa partier visar höjder i terrängen och mörka partier ligger lågt. De röda streckade linjerna visar järnvägen som blir en barriär genom Järna. Röda prickar visar var fotona till vänster är tagna.





# PLATSANALYS

## BARNPERSPEKTIVET

I detta sammanhang kan särskilt barns tillgång till friytor och bra skolvägar lyftas fram.

Tillgången till friytor för fri lek är begränsad i Järna centrum och yngre barn som bor i området bedöms inte kunna ta sig till lämpliga friytor utan sällskap. Organiserad verksamhet såsom skolor och förskolor finns inte inom området för gestaltningsprogrammet, de är belägna i tätortens utkanter. Detta innebär att det inte bedöms motiverat att särskilt analysera skolvägar i gestaltningsprogrammet.

Bostadskvarteren i området har små gårdar som inte uppfyller de funktionskrav som finns på god lekmiljö. Detta innebär i sin tur ett behov av att uppsöka andra lekmiljöer med bättre funktionalitet i närheten. Två sådana miljöer finns: Järna torg med den lekplats som finns där bedöms vara en målpunkt för såväl organiserade grupper som barn med föräldrar.



*Planen visar var det ligger lekplatser, fritidsgård, förskolor, grundskolor och gymnasium i de centralare delarna av Järna. Grönområdena i Järna är också viktiga lekmiljöer liksom tomter till bostäder.*



# PLATSANALYS

## STYRKOR

Järna har idag många styrkor. Varierad bebyggelse, från olika tidsperioder, och bevarade historiska inslag berättar om Järnas historia som viktig järnvägsort. Småskaligheten med lokala verksamheter och engagemang bidrar till trivsamt och omtanke av de allmänna rummen. Det kan även bidra till en framtida delaktighet i Järnas utveckling. Järna har också många gröna värden centralt som är viktiga att bevara och bygga vidare på, som Stinsträdgården och Järna torg.

## SVAGHETER

Järnvägens centrala dragning genom Järna splittrar upp den norra och södra delen. Detta bidrar till att man får sämre orientering mellan platser. Höjdskillnader mellan gator och järnvägen bidrar också till sämre orientering som också skapar fram- och baksidor. Det finns många plank och staket för att skärma av från järnvägen. Trottoarer och cykelbanor saknas på vissa delar.

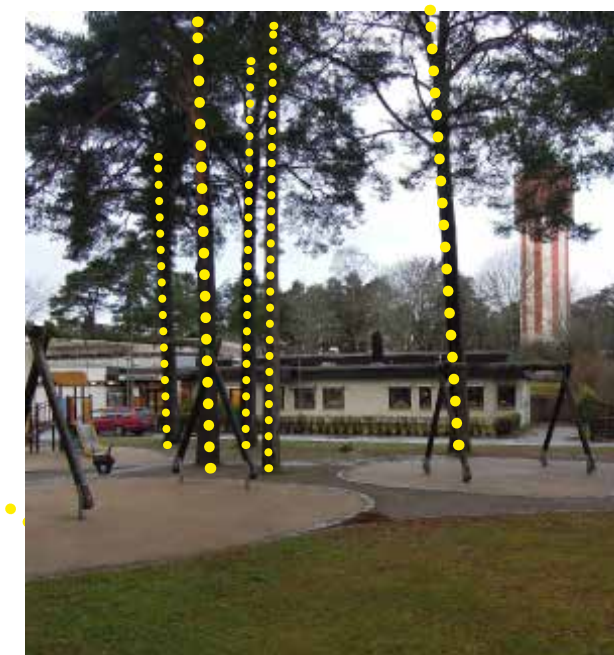
## STYRKOR



*Trivsamma gaturum och signalerande markbeläggning.*



*Karaktäristisk bebyggelse och historiska rester.*



*Gröna värden centralt.*

## SVAGHETER



*Många murar, staket och plank.  
En trottoar som tar slut.*



*Allmänna platser med privat karaktär.*



*Stora höjdskillnader skapar fram- och baksidor och försvårar framkomligheten.*



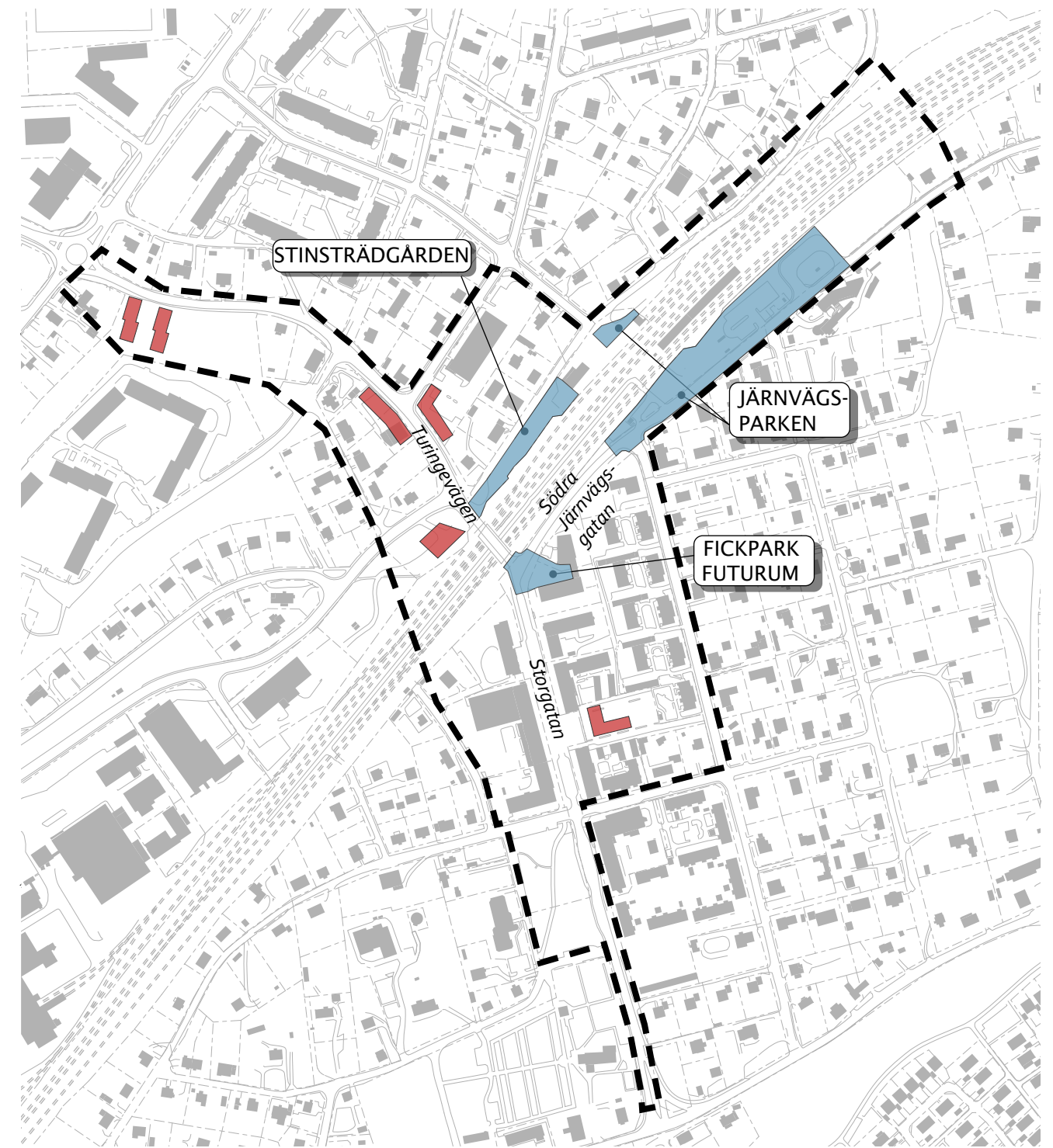


# STRATEGIER

## PLATSER MED KONKRETA FÖRÄNDRINGSFÖRSLAG

Den övergripande strategin är att stärka Järna centrum genom att starkare koppla båda sidor av järnvägen till varandra och öka orienterbarheten i centrum.

Inom ramen för detta har mer konkreta förslag till utveckling studerats. Förslagen kan delas upp i gestaltning av offentliga platser respektive ny bebyggelse och är en kombination av tidigare väckta förslag och nya förslag. Kartan till höger visar var dessa konkreta förslag ligger. Blåmarkerade delar visar nya gestaltningsförslag för allmänna platser i Järna: Ytan framför Futurum, Stinsträdgården och Järnvägsparken. Rödmarkerade delar visar förslag på ny bebyggelse längs Turingevägen och Storgatan.

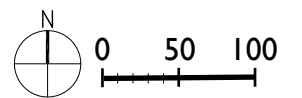


### FÖRKLARING

Övergripande plan på platser med konkreta förändringsförslag.

 NY BEBYGGELSE

 NY GESTALTNING



## HUVUDSTRÅK

Huvudstrategin att sambinda och utvidga Järna centrum innebär att huvudstråken Storgatan-Turingevägen och Södra Järnvägsplanen behöver stärkas genom att bli mer attraktiva. Måttet på ett attraktivare stråk är att människor i större utsträckning uppehåller sig och rör sig längs stråken utan fordon, som gående.

Bebyggelse tillägg stärker rumsligheten och innebär att gatusektionen upplevs mer anpassad till gående.

Förändringen av allmänna platser inriktas också på bättre anpassning till gående samt en generellt trivsammare miljö.

## BEBYGGELSE LÄNGS HUVUDSTRÅK

Ny bebyggelse längs Turingevägen (A-a) innebär att nuvarande parkeringsdominerade miljö blir mer stadsmässig. Inslag av lokaler bostäder med verksamhet skapar levande delar i staden såväl dag som kvällstid. Viktiga indikatorer som bör tillämpas är:

1. Tätt mellan aktiva entréer (ej soprum, teknik etc), riktvärde 7 m:s avstånd.
2. 2-3 publika lokaler i gatuplan i föreslagna bostadshus (A-a och D-d)
3. 25% genomsiktig fasad i bottenplanet (upp till 3 m, icke övertäckt fönster).
4. 4-6 löpmeter sittplatser i/längs fasad på föreslagna bostadshus.

Bebyggelse tillägg i Turingevägens norra del bedöms inte tillföra lika mycket som övriga förslag och kan minska värdet av väsentligt grönområde. För att minimera denna risk bör tillägget vara begränsat och lokaliseras till naturmarkens västra del. Här illustreras två suterränghus, (F-f), väl anpassade efter terrängen, med gavelsidorna mot vägen. Bebyggelsen har tidigare bedömts kunna bidra till att stärka kopplingen

mellan Rönnvägen, Turingevägen och Järna centrum. Bebyggelse tillägget i Broområdet (B-b) avser ett förslag till helt offentlig lokal som (utan styrande indikatorer) i sin helhet förutsätts få en utformning som är inbjudande och attraktiv i gatumiljön. Miljön kring byggnaden föreslås få en förstärkt parkkaraktär. För att uppnå detta vore det önskvärt om parkområdet söder om fastighetsgränsen ingår i denna "bibliotekspark".

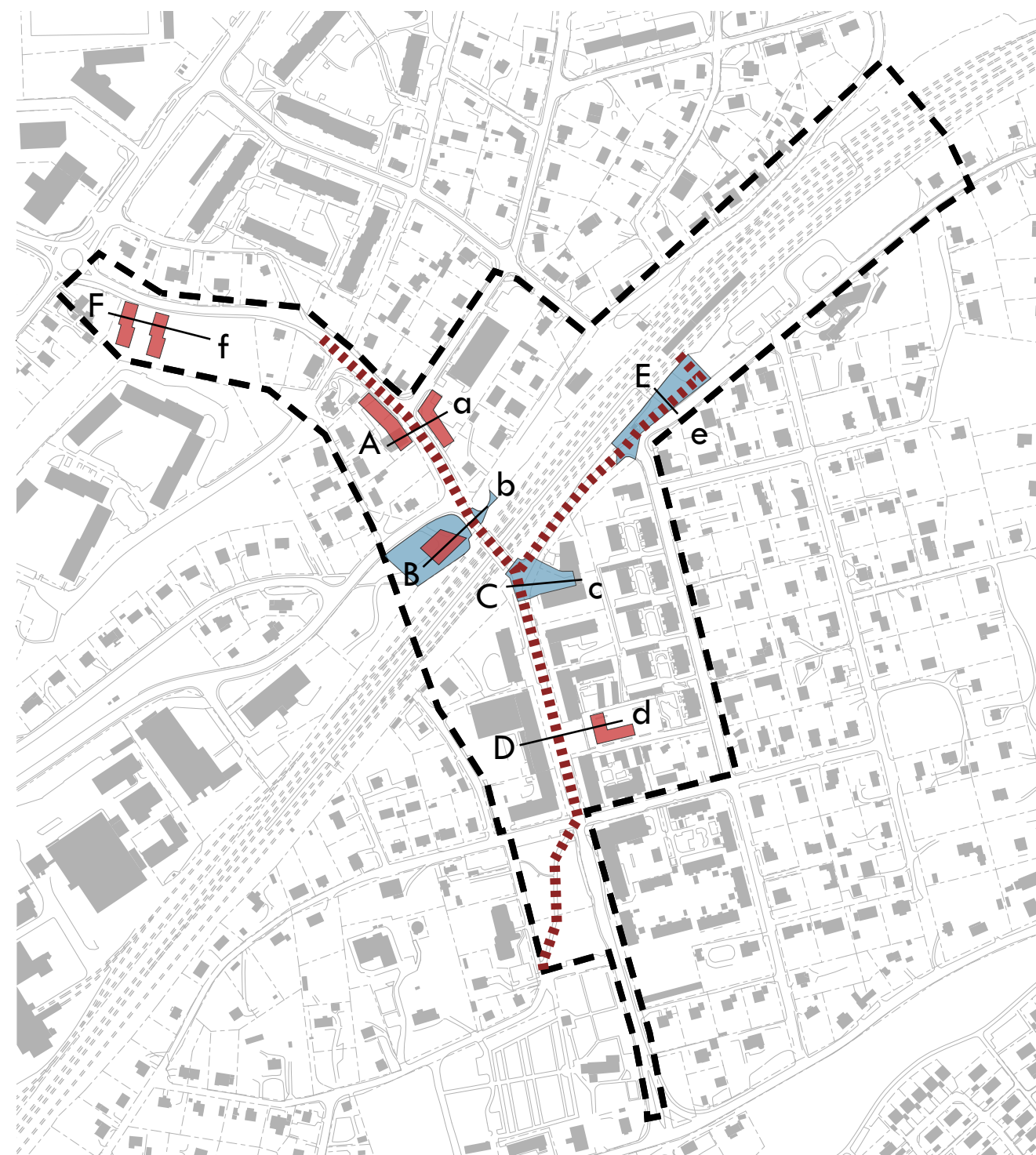
Ny bebyggelse, öster om Klockaretorget (D-d), innebär ett förstärkt inslag av centrum med publika lokaler i bottennivå av bostadshuset. Den parkeringsdominerade miljön blir mer stadsmässig.

## GESTALTNING LÄNGS HUVUDSTRÅK

Järna centrum upplevs idag som splittrat, uppdelat och brokigt. För att tydliggöra rörelsen i och genom centrum samt kopplingen mellan utpekade karaktärsområden behövs en sammanhållen strategi för gestaltningen av de offentliga platserna. Konkret innebär detta återkommande material och färgsättning, möblering, belysning och skyltning. Det innebär också tydlig markering av stråk och tänkta rörelsemönster på ett likartat sätt i hela centrum. Detta är viktigt för att öka orienterbarheten och minskar risken för att "baksidor" uppstår.

Längs huvudstråken ska platser erbjudas för olika behov såsom rekreation, interaktion, möten, torghandel, evenemang och aktiviteter.

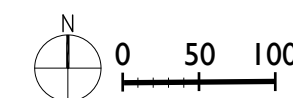
Huvudstråken bör så långt som möjligt ges en stadsmässig gatusektion, med trädplanteringar och trottoarer.



### FÖRKLARING

- HUVUDSTRÅK
- NY BEBYGGELSE
- NY GESTALTNING
- SEKTIONSINNE

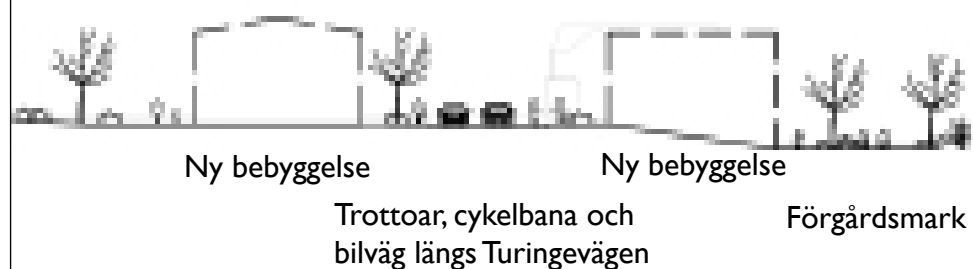
Övergripande plan för ny bebyggelse och ny gestaltning längs huvudstråken.





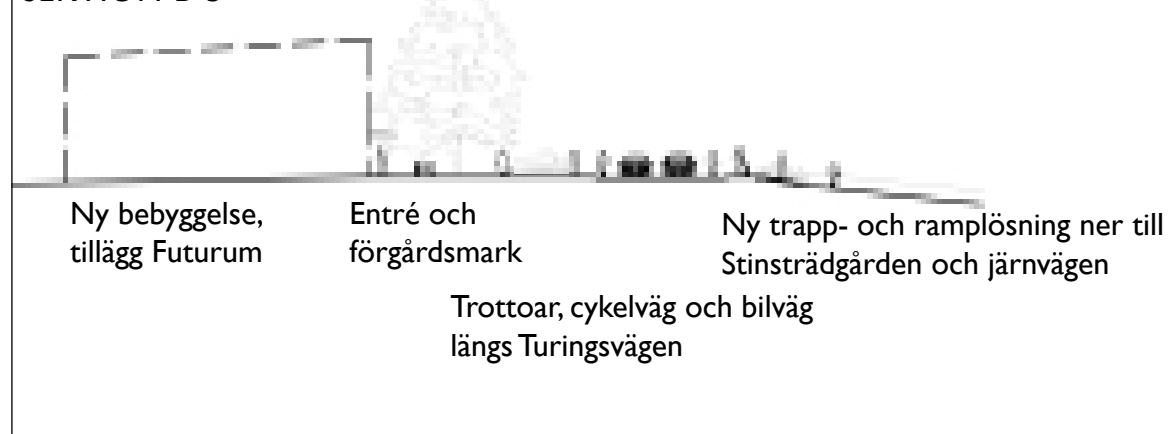
# STRATEGIER

## SEKTION A-a



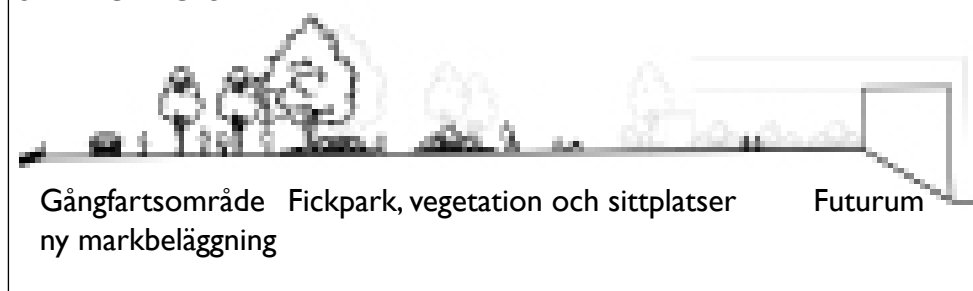
Ny bebyggelse längs Turingevägen kan ge vägen mer karaktär av centrumgata. Turingevägen blir en naturlig förlängning av Storgatan som huvudstråk norrut. Skala 1:500

## SEKTION B-b



Ny bebyggelse som tillägg till Futurum kan passa för publikt ändamål som bibliotek. Skala 1:500

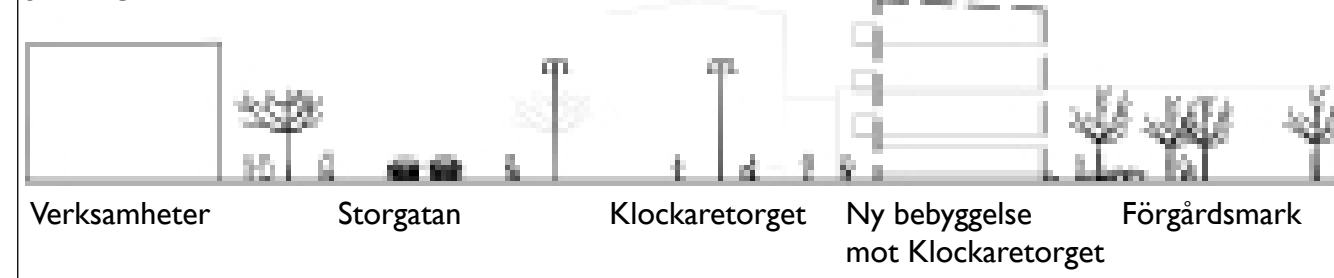
## SEKTION C-c



I korsningen vid Futurum kan en upphöjd yta med stenläggning hjälpa till att sänka hastigheten i trafiken och skapa en mer trivsamt miljö där alla samsas om trafikrummet. Gården till Futurum öppnas upp och gestaltas som en fickpark med sittplatser, vackra perenner och fler gatuträd. Skala 1:500

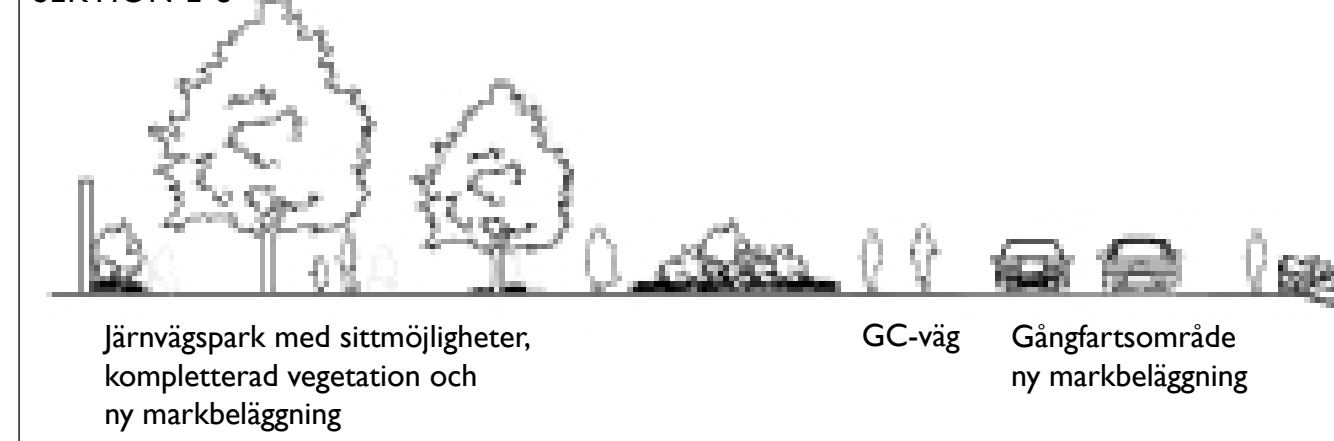
Områdeskarta med sektionsmarkeringar, se föregående sida.

## SEKTION D-d



Ny bebyggelse mot Klockaretorget på den befintliga parkeringen kan skapa ett tydligare stadsrum och ge bostäder och verksamhetslokaler till centrum. Skala 1:500

## SEKTION E-e



Ny gestaltning av stationen till en trivsamt miljö att anlända till och som väntplats till tåget eller bussen. Parken ska få en grönare karaktär med fler sittmöjligheter. Cykelparkeringar placeras nära stationen. Riktningarna mot centrum ska tydligt markeras med markbeläggning och skyltning. Skala 1:200

## SEKTION F-f



Rondellen (Turingevägen- Rönnvägen) är en entré in mot Järna centrum. Ett eventuellt mindre bebyggelse tillägg bör lokaliseras till västra delen av "Telleby naturpark". Här illustreras två trappade suterränghus anpassade efter terrängen, med gavelsidorna mot vägen. Bebyggelsen bedöms i fördjupad översiktsplan bidra till att stärka kopplingen mellan Rönnvägen, Turingevägen och Järna centrum. Öster om husen bevaras naturmarken och mellan husen skapas bostadsgård med naturkaraktär. Skala 1:400



## GRÖNSTRUKTUR

Järna har en tydlig ekologisk profil som ska värnas. Biologisk mångfald och god grönstruktur liksom odling förenlig med ekologiska värden är, bortsett från sina egenvärden, en del av denna identitet.

Sambandet mellan den övergripande starka grönstrukturen längs Moraån och Järnas centrala delar bör värnas och om möjligt förstärkas. Exempel på konkreta förslag i gestaltningsprogrammet som bidrar till detta är värnandet av "Telleby naturpark" och utvecklingen av parkvärderna i Broområdet i samband med planering av ny bebyggelse liksom ökat antal gatuträd längs huvudstråken.

Stinsträdgårdens utveckling med aktiva åtgärder för att gynna insekter (framförallt pollinerande sådana) är också ett viktigt bidrag till Järna centrums förbättrade biologiska mångfald. Nya träd, buskar och örter kommer planteras för att uppnå denna funktion. Även andra aktiva åtgärder för att gynna förekomsten av vilda pollinerande insekter, såsom anordnande av lämpliga bomiljöer, kommer vidtas.

Det odlade och omsorgen om detta är också en viktig del av grönstrukturtänkandet. Den fortsatta odlingen i Stinsträdgården bör om möjligt utvecklas och säsongvis skulle inhyrda bikupor med tambin kunna placeras i trädgården.

Torg och parker föreslås få en grönare karaktär än idag med mer vackra perenner, fler gatuträd och buskar. Detta förstärker de gröna värdena i centrum. Val av arter ska ske både utifrån vilka som bäst bidrar till den biologiska mångfalden, ofta inhemska arter eller närbesläktade, och till en ökad resiliens genom etablering av fler arter.

Arter med koppling till odling t.ex. kryddväxter och i jordbruket missgynnade ogräs föreslår.

De uppvuxna träden längs järnvägen, t.ex. de äldre lindarna ska bevaras. Lind är en bra biväxt och tål väl den beskärning som eventuellt kan krävas av säkerhetsskäl. Även den spontant uppkomna vegetationen längs järnvägen har ett värde och även om all vegetation inte kan bevaras så får inte schablonmässig avverkning ta bort dessa värden.



Främja odlingsmöjligheterna i Järna centrum.



Möjlighet till bikupor i Stinsträdgården. Bilden visar ett förslag på bikupa.



Fler fruktträd i Stinsträdgården.



Behåll den gröna länk som Telleby naturpark utgör.



Befintliga lindar vid stationen bevaras.



Plantering med många olika arter i stadsmiljö.



# STRATEGIER

## TRAFIK

Idag uppfattas många gator och korsningar i Järna centrum som påfallande storskaligt utformade. Huvudstrategin för att binda samman olika delar av Järna är att göra stråken mer attraktiva för framförallt gående och i viss utsträckning cyklister. För att uppnå detta behöver gaturummen få en utformning som ger dem en mindre skala och intimare karaktär. Rätt utformat innebär de oskyddade trafikanternas tydligare företräde en klart attraktivare miljö. Grundläggande framkomlighet för nytto- och kollektivtrafik kan erfarenhetsmässigt upprätthållas trots dessa åtgärder. Storgatans norra ände kan minskas i bredd för att skapa en lugnare och mer promenadvänlig gata. I likhet med de åtgärder som redan vidtagits på Storgatans centrala parti vid Klockartorget (omvandling till gångfartsområde) bör fler gator och korsningar få en utformning som tydliggör gatulivets företräde framför biltrafiken. Att utveckla Järnvägsparken och ytan framför Futurum till gångfartsområden skulle tydliggöra gatulivets företräde på ytterligare två centrala platser i Järna centrum, se karta till höger. Anslutande gångbanor breddas där det är möjligt. Där gator påverkas av förändring bör de ges en trängre gatusektion, med trädplanteringar och bredare trottoarer eller kombinerade gång- och cykelfält

Infarten från Storgatan till parkeringen vid Klockartorget stängs.

### KOLLEKTIVTRAFIK - BUSSAR

Vid den förändring som föreslås av Södra Järnvägsgatans utformning, se Järnvägsparken nedan, ska möjligheten att optimera busshållplatsernas utformning utvärderas vidare. Utifrån de mål som detta program arbetar med är det centrala att en optimerad busslösning bidrar till möjligheten att utforma miljön längs Södra Järnvägsgatan så att den blir ett attraktivt stråk för gående. Bekväm omstigning och ytteffektivitet är ytterligare kriterier vid val av lösning.

### GÅNG- OCH CYKELTRAFIK

Nya cykelparkeringar med regnskydd föreslås vid busshållplatser. Infartsparkeringen för cyklar vid Järna station bör kompletteras med tak.

Längs Södra järnvägsgatan föreslås ett sammanhängande cykelstråk i längs södra sidan, delvis som separat cykelfält, delvis integrerat i delade ytor.



Stråk genom Järnvägsparken,  
gångfartsområde

Stråk genom Stinsträdgården, ny ramp

Omgestalta bro

Gångfartsområde

— Gångstråk

- - - Förslag på nya element för gångstråk

# STRATEGIER

## TILLGÄNGLIGHET OCH TRYGGHET

Vid alla förändringar ska möjligheten att avhjälpa hinder för funktionsnedsatta utnyttjas. Vid detaljutformningen av föreslagna gångfartsområden ska detta ägnas särskild uppmärksamhet eftersom det kan uppstå målkonflikter mellan t.ex. hastighetsdämpning och god rullbarhet.

De föreslagna åtgärder som syftar till att öka stråkens attraktivitet och att fler människor rör sig längs fler stråk kan också bidra till ökad trygghet.

## HANDEL OCH SERVERINGAR

Utveckling av såväl handel som kultur kan i gynnsamma fall tillsammans med förbättrad fysisk miljö utgöra en positiv spiral där attraktiviteten ökar växelvis. Föreslagna bebyggelsestillägg med riktlinjer för utformning innebär att fler lokaler för handel och serveringar tillkommer längs stråken. De föreslagna gångfartsområdena får karaktären av små torg som ger möjlighet att anordna olika typer av torghandel, loppisar och spontana evenemang och aktiviteter i Järna centrum.

Förslaget till Järnvägspark förbättrar förutsättningarna för befintlig servering på Åsgatan 2 och intilliggande bageri samt innebär förslag till förbättrad lokal för "gatumat" i parken.

## KULTUR

Motsvarande möjligheter som för handel finns även för kulturinriktade lokaler och evenemang, ofta är karaktären blandad. Utvecklingen av Stinsträdgården innebär fler besökare och ökat underlag för att anordna skördefestivaler och utställningar där. Bättre möjligheter att röra sig längs stråket på norra sidan järnvägen och attraktivare miljö längs stråket förbättrar förutsättningarna för att starta ytterligare verksamhet i Godsmagasinet. Att främja såväl befintlig verksamhet (Cykelkultur) som nya verksamheter i Godsmagasinet är ett ännu viktigare bidrag till aktiveringen av stråket än de fysiska åtgärderna. Detsamma gäller för verksamheten i Gula villan. Bebyggelsestilläggen längs Turingevägen innebär att Gula villan kommer närmare ett aktivt stråk.

Bevarandet av järnvägsvagnarna på norra sidan järnvägen har som inslag i kulturmiljö stor betydelse för stråkets kvalitet. Telge fastigheter och kommunen har ansvar för att hitta former för att säkerställa detta. Det bedöms att underhållsinsatser krävs, men för områdets karaktär är även oförändrade enkla upplåtelse centralt.



*Gynna handel, verksamheter samt torghandel på Klockaretorget och långt Storgatan.*



*Möjliggöra för spontana evenemang och torghandel i centrum.*



*Skördefestivaler och utställningar förslagsvis i Stinsträdgården.*

## BARRIÄRER

Ny ramp mellan järnvägsbron och Stinsträdgården föreslås för att bättre överbrygga den barriär höjdskillnaden utgör. I förslaget till förändring vid Järnvägsparken ingår också förbättrad kontakt mellan olika nivåer.

## BARNPERSPEKTIVET

Friytor som har betydelse för barn föreslås bevaras. Småskalig möjlighet till lek föreslås i Stinsträdgården.





# GESTALTNINGSPRINCIPER

I detta avsnitt redovisas övergripande gestaltungsprinciper. Principerna ska fungera vägledande och inspirerande i gestaltungsfrågor och i förlängningen hjälpa till att skapa ett enhetligt och karaktäristiskt Järna centrum. Principerna ger endast en fingervisning och kommer vid projektering behöva utvecklas, kompletteras och i vissa fall, till och med förbigås. En landskapsarkitekt bör alltid vara delaktig när principerna ska implementeras i konkreta förslag.

## MATERIAL

Återkommande material, element, möbler, skyltning och gestaltungsuttryck som speglar Järnas historia och hållbara profil bidrar till intrycket av ett sammanhållet centrum.

Utgångspunkterna för de detaljerade valen kan beskrivas med hjälp av olika tematiskt sammanhållna beståndsdelar.

## TEMA JÄRNVÄG:

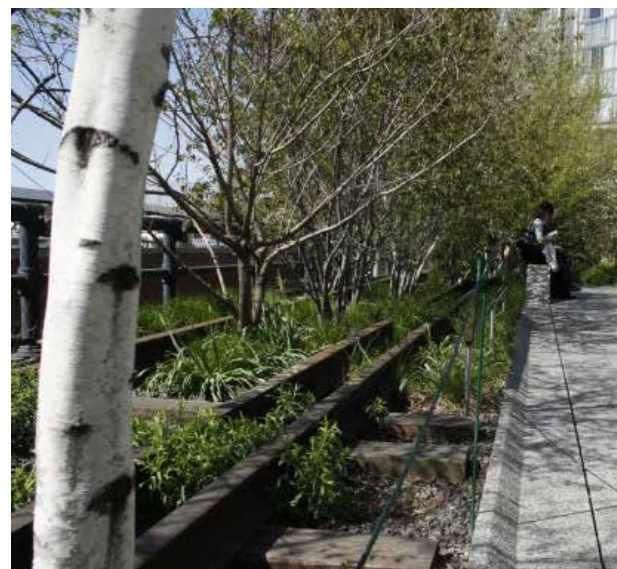
- trä, sten, järn och stål

## TEMA HANTVERK:

- smide, textil, keramik och naturmaterial

## VÄXTER OCH ODLING

- biologisk mångfald, gatuträd, klättrväxter, perenner och odling



Järnvägspark.



Markbeläggning och konst med textilt uttryck.



Gatuplantering med träd och bänkar.



Järndetaljer.



Stenar i mur.



Odling.



Naturmaterial och växtlighet i centrum.





# GESTALTNINGSPRINCIPER

## VÄXTER

- övergripande bygga på Järnas ekologiska odlingsprofil och skapa ett grönt centrum
- artval som bidrar till biologisk mångfald
- artdifferentierat växtmaterial som ökar vegetationens resiliens (tålighet för påfrestningar och förändringar)
- fler gatuträd



*Fler träd i hårdgjorda miljöer.*



*Mer ordnade planteringar med vårlökar.*



*Integrera planteringar i sittmöbler.*



*Odling.*



*Planering med många olika arter i stadsmiljö.*



*Gatuplantering.*



# GESTALTNINGSPRINCIPER

## MÖBLERING, MURAR OCH HÄGNADER

- smycka murar och hägnader med konst, mönster, strukturer, klättrväxter
- naturliga material
- gynna lokala verksamheters delaktighet
- tillfälliga installationer t.ex. konstprojekt
- offentlig konst
- ta vara på höjdskillnader för möblering
- fler bänkar och bord för tillgänglighet



Trädplantering i hängyta/ aktivitetsplats.



Klättrväxter kan ge ett mukare och mer livfullt intryck på en mur eller ett staket.



Smideskonst på betongmur i Vårby gård.



Papperskorgar.



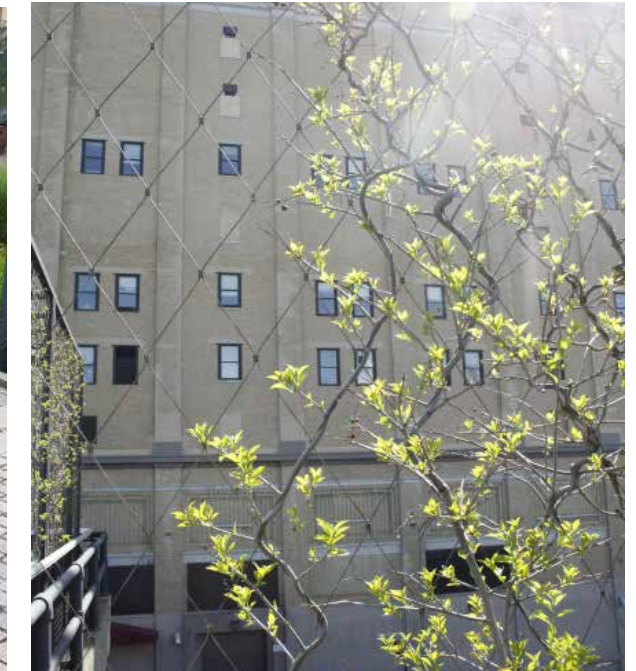
Cykelställ



Sittplatser integrerade med planteringar.



Enkel möblering i trä, betong och granit.



Klättrväxter i vackra konstruktioner.



# GESTALTNINGSPRINCIPER

## BELYSNING, SKYLTING OCH MARKMATERIAL

- effektbelysning som harmonierar med omgivningen och har ett behagligt uttryck.
- skyltar som underlättar orientering till service och offentliga platser med högt besöksstryck.
- markmaterial som markerar vanliga rörelseriktningar (t.ex mellan centrum och järnvägsstationen) och på så vis underlättar orienterbarheten.
- lyft fram Järnas karaktär med specialdesignat mönster på betongplattor för markbeläggning. Mönstret ska ge effekt i kvantitet men samtidigt vara tidlöst gestaltat.
- tillvarata behoven för funktionsnedsatta genom ledstråk och släta ytor
- tydliggör oskyddade trafikanters företräde med markmaterial



Exempel på hur skyltning kan se ut.



Effektbelysning av träd i stadsmiljö.



Markmaterial med tydlig riktning.



Riktningar i marken





# DELOMRÅDEN

I avsnitt delområden redovisas schematiska skisser, perspektiv och snitt. Avsnittet ska fungera vägledande och inspirerande vid framtida projektering, detta för att i förlängningen bidra till en enhetlig gestaltning av Järna centrum. Innan någon av skisserna tolkas konkret är det viktigt att samtliga platser studeras på detaljnivå med en fullständig inventering (bl.a. inmätningar) och utförliga analyser. Nedan ser ni de delområden som behandlats i detta program.

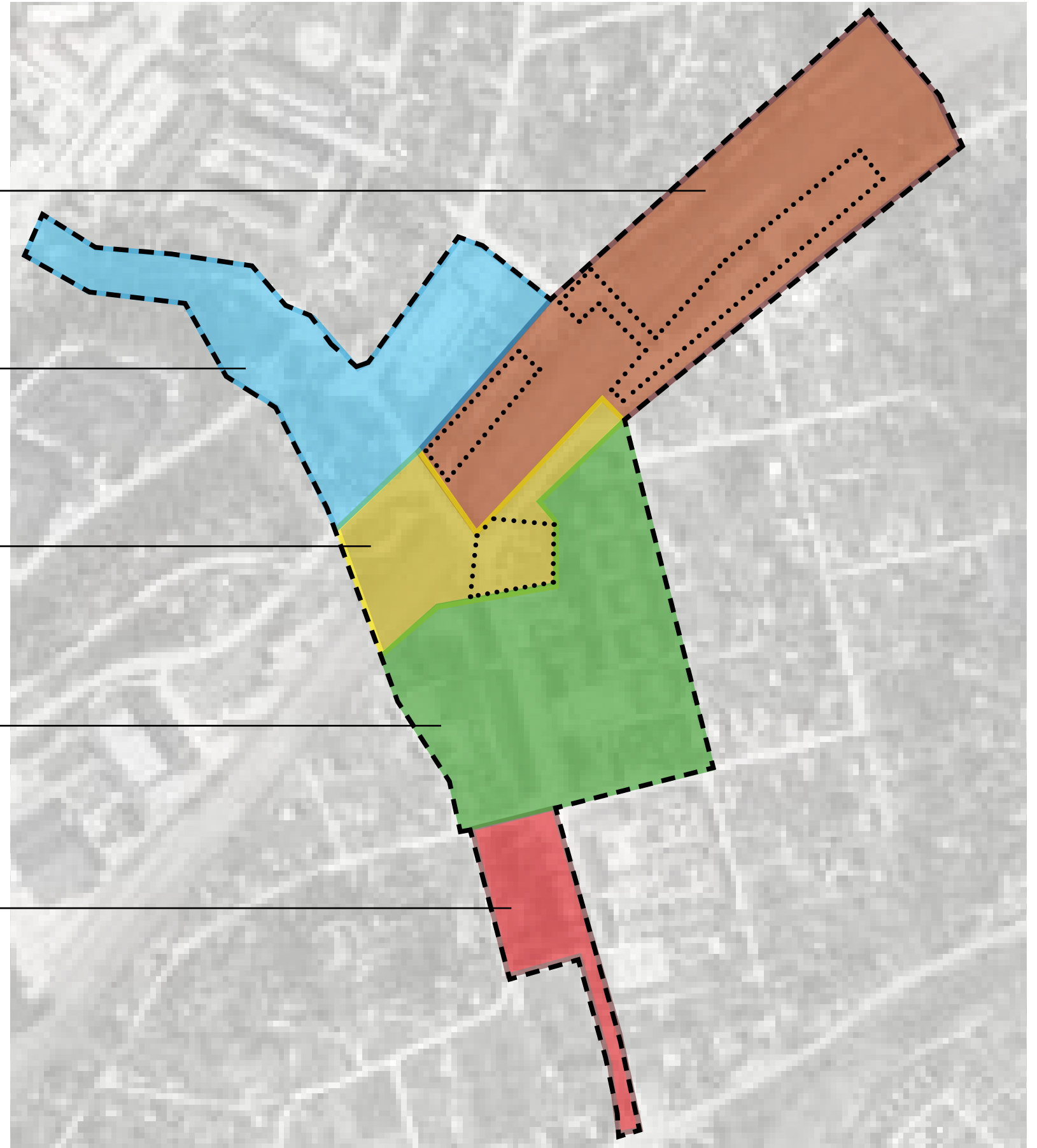
## STATIONSOMRÅDET (GESTALTNINGSFÖRSLAG)

## NORDVÄSTRA DELEN

## BROOMRÅDET (GESTALTNINGSFÖRSLAG)

## STORGATAN MED SIDOOMRÅDEN

## SÖDRA DELEN



Prickad linje visar områdesgräns för gestaltning.  
..... Se schematiska skisser längre fram i dokumentet.



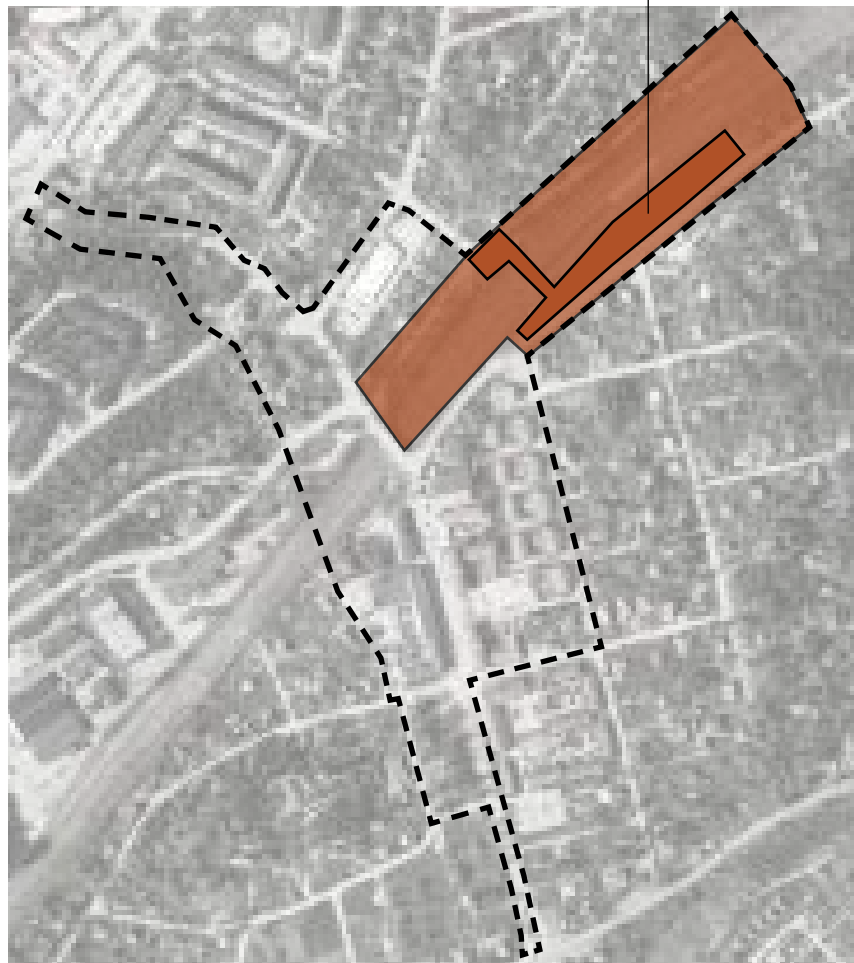
# STATIONSOMRÅDET- JÄRNVÄGSPARKEN

## STATIONSOMRÅDET- JÄRNVÄGSPARKEN

### NULÄGESBESKRIVNING

Stationsområdet är den del av Järna centrum som sträcker sig längs järnvägen. Direkt när man kommit upp från gångtunneln på nordvästra sidan finner man perennplanteringar med smidesstaket och cykelparkeringar, både med och utan tak. Sydöstra delen av Stationsområdet har en annan karaktär och är en aktivare plats med utrymme för bilar, taxi och bussar. Här finns många parkeringsplatser och en del cykelparkeringar. En stor informationsskylt visar tågens avgång. Ett fåtal sittplatser finns. En tegelvägg markerar det tidigare stationshuset som revs 1993. Söderut består bebyggelsen i första hand av villor.

JÄRNVÄGSPARKEN



Järnvägsparken (gestaltningssområde) inom delområde Stationsområdet.

### NORDVÄSTRA SIDAN



Perennplantering vid Norra Järnvägsgatan.



Cykelparkeringar och perennplanteringar på järnvägens nordvästra uppgång.



Godsmagasinet på Norra Järnvägsgatan.

### SYDÖSTRA SIDAN



Tidigare placering av Järna stationshus som revs 1993; idag en tegelmur och trädplanteringar.



Busshållplats längs Södra Järnvägsgatan.



Många fina träd längs stationen.

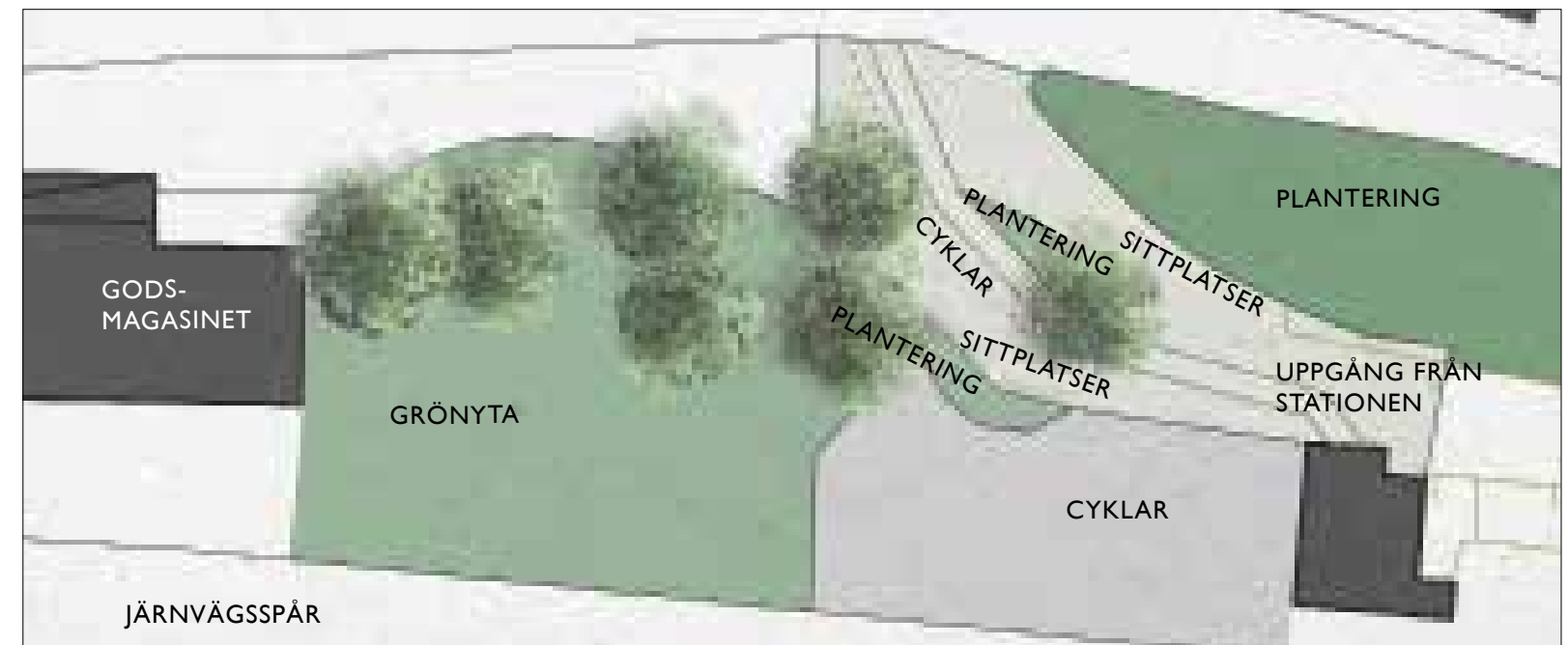


# STATIONSOMRÅDET- JÄRNVÄGSPARKEN

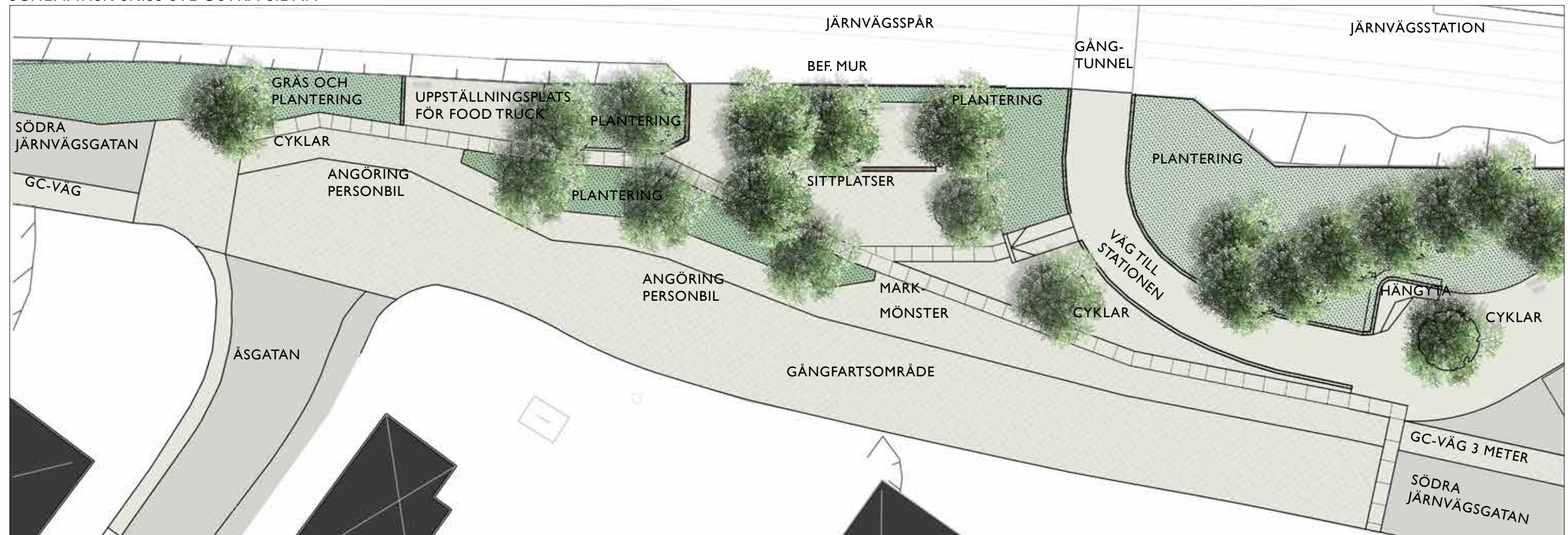
## GESTALTNINGSFÖRSLAG

De båda sidorna föreslås göras om för att få ett sammanhållet uttryck. Det skapas en sammanhängande järnvägspark med lugn och inbjudande karaktär. Material och växter ska spegla Järnas hållbara profil och historia som viktig järnvägsort. Med järnvägen, hantverk- och smide som tema är visionen att Järnvägsparken ska spegla det som är unikt för platsen. Parken ska bli en välkomnande parkmiljö för både besökare och pendlare. Den ska erbjuda tydliga riktningar, i mark och med skyltning för att öka orienteringen på platsen. Parken ska även erbjuda rekreationsytor med många sittplatser och vegetation. Järnvägsparken ska få en grön karaktär med vackra perenner och fler planterade träd. Cykelparkeringar ska placeras nära gångtunneln. Även cykelgarage ska prioriteras i eller i närheten av Järnvägsparken. Söder om parken anordnas en gånganslutning från Södra Järnvägsgatan ner till Åsgatan 2-4. GC-stråk föreslås längs norra sidan av gatan. Illustrerad lösning för bussar behöver studeras vidare och alternativa lösningar behöver utvecklas före beslut om konkreta åtgärder.

## SCHEMATISK SKISS NORDVÄSTRA SIDAN



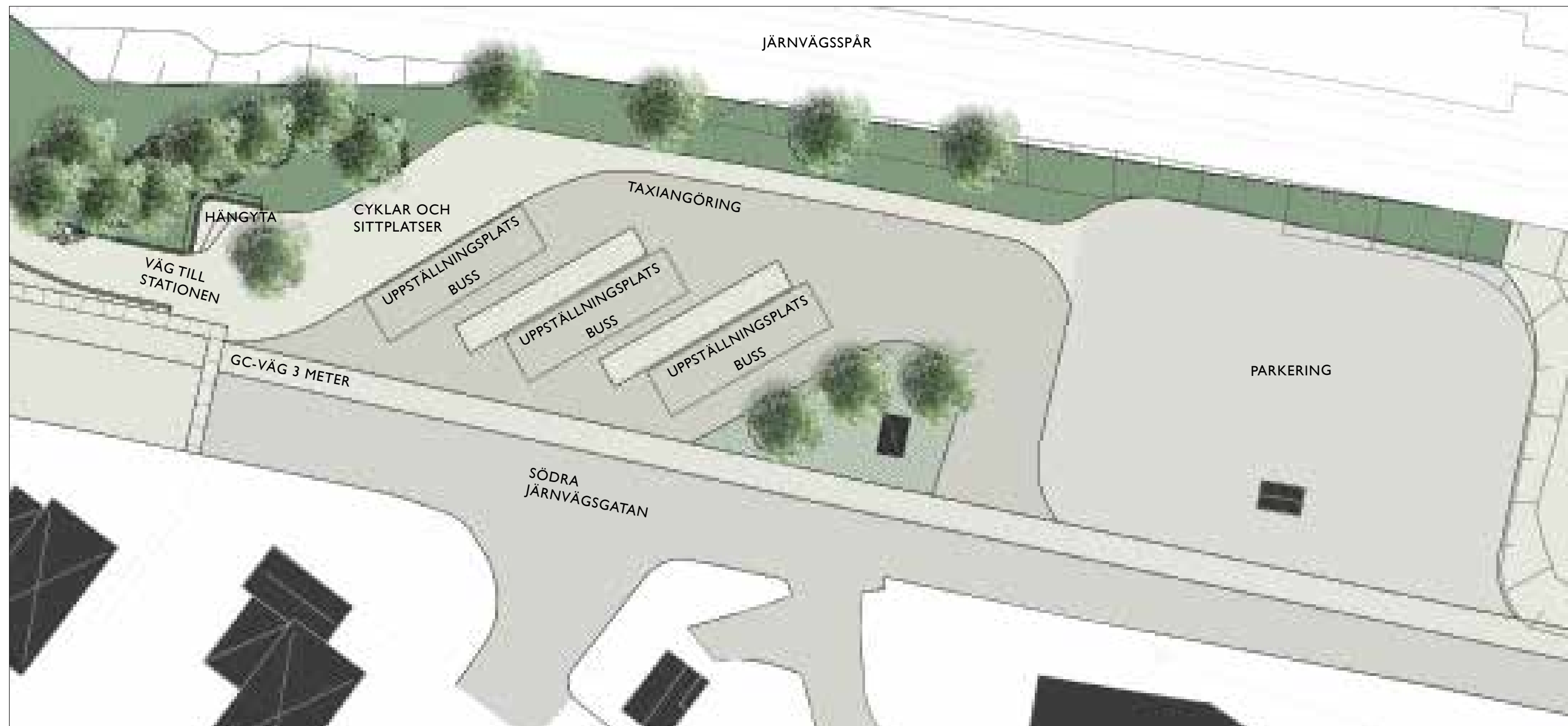
## SCHEMATISK SKISS SYDÖSTRA SIDAN



Schematisk skiss skala 1:400 (A3). Se områdeskarta på föregående sida.

# STATIONSOMRÅDET- JÄRNVÄGSPARKEN

## SCHEMATISK SKISS BUSSTORGET



Schematisk skiss 1:400 (A3). Se områdeskarta på sida 31.

Busstorget kan få en ny utformning med vändslinga med uppställningsplatser för bussar på yta där det idag ligger parkeringsplatser. GC-vägen framför bussarna behöver då höjas upp och markeras tydligt för att uppnå acceptabel trafiksäkerhet med tanke på att bussarna korsar cykelbanan. I denna utformning finns möjlighet att placera cykelparkeringar och fler sittplatser nära uppställningsplatserna. Parkeringsplatser för bilar placeras öster om bussarna.



# STATIONSOMRÅDET- JÄRNVÄGSPARKEN

## RIKTLINJER

- sammanhängande uttryck på nordvästra och sydöstra sidan
- skapa en välkomnande miljö
- skapa rumsbildningar och sittplatser
- göra platsen grönare med planteringar och träd
- förtydliga orienteringen med riktningar i mark och skyltning
- sänkta fordonshastigheter genom utformning som gångfartsområde med unikt markmaterial



Platsen idag.



Perspektiv. En grönare Järnvägspark.



Skapa fler sittmöjligheter och mer vegetation.



Perenner och murar i sitthöjd.



Grönare karaktär med perenner och träd.



Text och markeringar i marken kan beskriva var stationshuset legat.



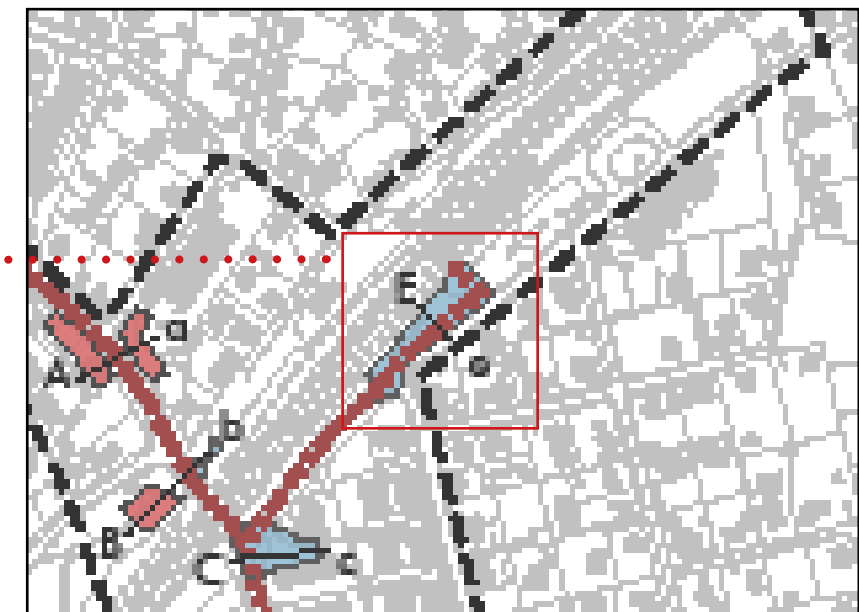
Järnvägskopplingar i markmaterial.

# STATIONSOMRÅDET- JÄRNVÄGSPARKEN

## SEKTION (E-e) ÖVER JÄRNVÄGSPARKEN



Sektionen visar ny gestaltning vid järnvägsstationen. Järnvägsparken ska vara en trivsamt miljö att anlända till eller som väntplats på tåget eller bussen. Parken ska få en grönare karaktär med fler sittmöjligheter. Cykelparkeringar placeras nära stationen. Riktningarna mot centrum ska tydligt markeras med markbeläggning och skyltning.



Se hela områdeskartan på sidan 19.





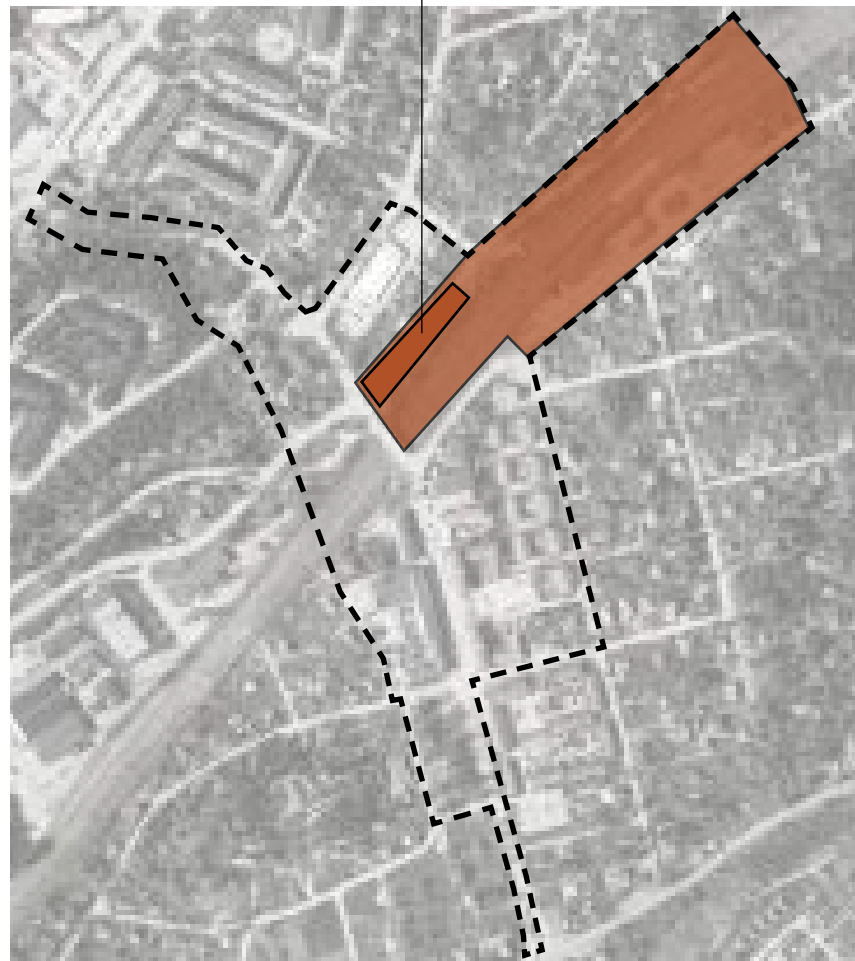
# STATIONSOMRÅDET- STINSTRÄDGÅRDEN

## STATIONSOMRÅDET- STINSTRÄDGÅRDEN

### NULÄGESBESKRIVNING

Här finns äldre bebyggelse (Godsmagasinet) bevarad med järnvägsvagnar och en dressin som står på rälsen. Ett högt plank skiljer denna del från järnvägen. Den äldre karaktären fortsätter västerut med gamla björkar och lönnar och avslutas i Stinsträdgården, som tidigare tillhörde Stinsbostaden. Här finns fruktträd och bärbuskar bevarade. Stinsträdgården har en privat karaktär och är relativt undangömd vilket inte naturligt leder människor genom trädgården. Den gång- och bilväg som går parallellt med trädgården avslutas i en vändzon för bilarna och i en ramp för fotgängare och cyklister. Rampen leder vidare upp mot Turingevägen och järnvägsbron.

STINSTRÄDGÅRDEN



Stinsträdgården (gestaltningsområde) inom delområde Stationsområdet.



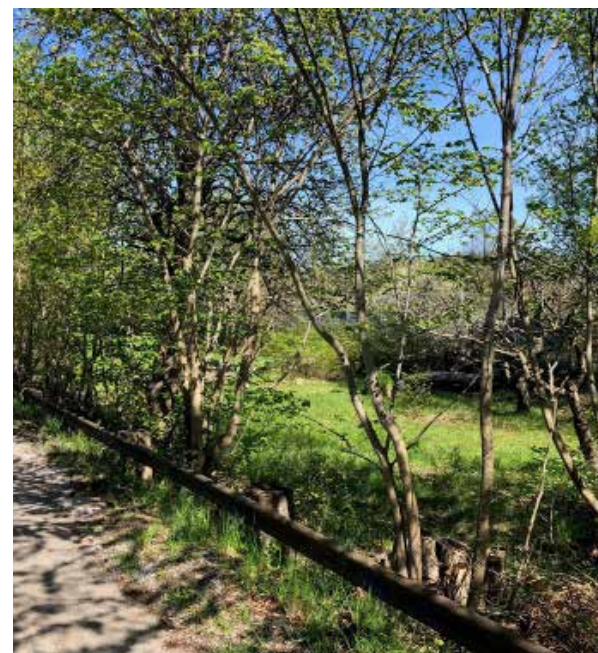
Godsmagasinet och gångväg mot Stinsträdgården.



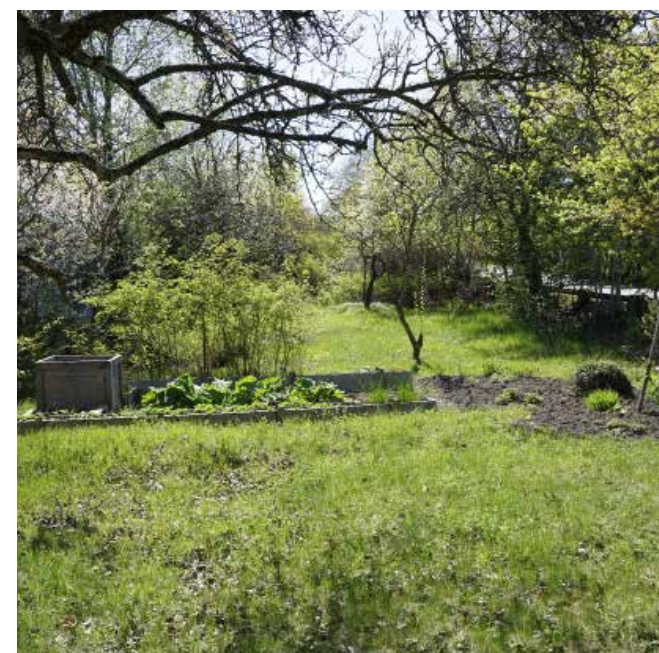
Plan yta bakom Godsmagasinet och verksamhet i tågagn.



Gamla karaktäristiska tågagnar bakom Godsmagasinet.



En grön kil mellan bebyggelse och järnvägen.



Odling i Stinsträdgården.



Fruktträd och trädgårdskaraktär i Stinsträdgården.



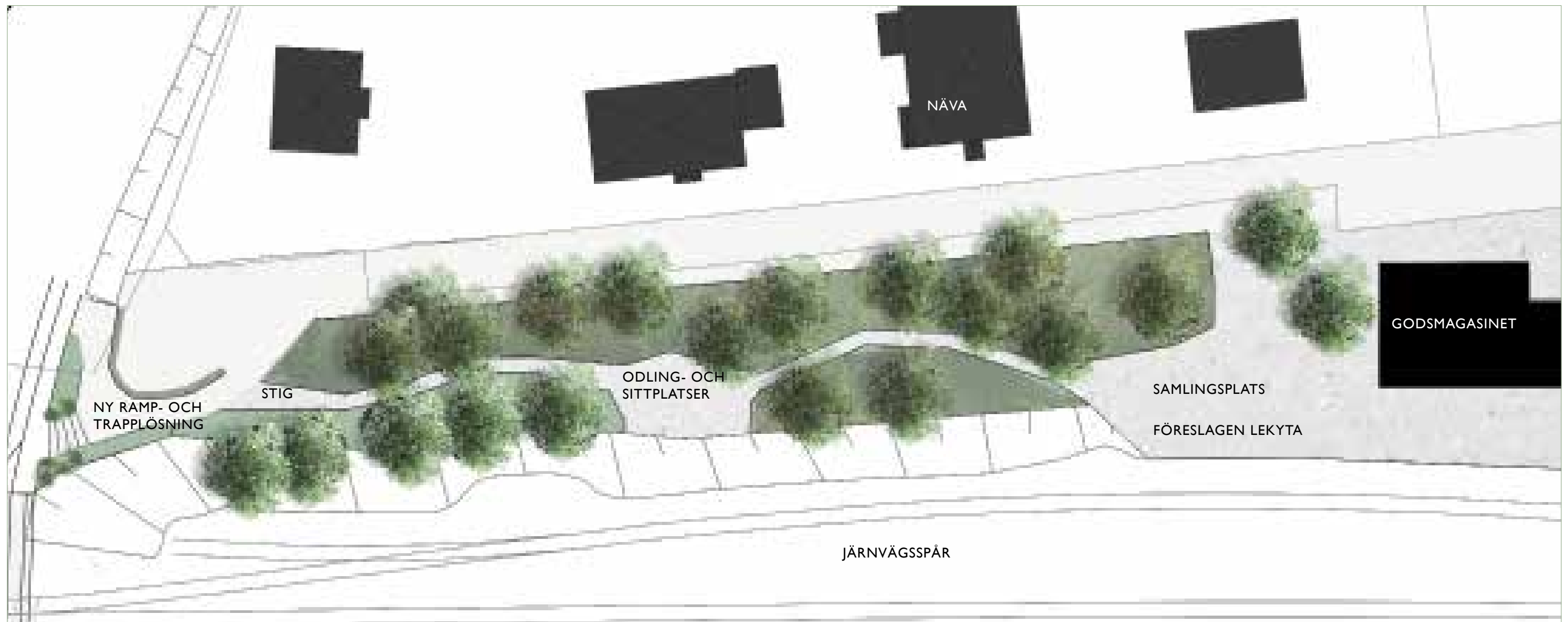
# STATIONSSOMRÅDET- STINSTRÄDGÅRDEN

## GESTALTNINGSFÖRSLAG

Målsättningen har varit att knyta samman och länka ihop järnvägens nordvästra sida- Stinsträdgården med den övre parkdelen mot Turingevägen. Stinsträdgården ska öppnas upp med ett stråk och bli en plats för social samvaro. Den ska erbjuda odlingsmöjligheter och sittplatser med rumsbildande element och lekfulla rum. I Stinsträdgården planteras växter och skapas miljöer som gynnar pollinerande insekter. Säsongsvis inhyrda bikupor kan möjligen tillkomma. Medborgarinitiativet,

som är starkt förknippad med platsen, ska bevaras och främjas. Rampen och räcket vid vändplatsen gestaltas om med material och detaljer som använts i Stinsens trädgård för att indikera att stråket fortsätter över vägen. En trappa tas upp i slänten (mot Turingevägen) för att förtydliga orienteringen mot centrum och den södra delen av järnvägen. Ytan öster om Godsmagasinet bibehåller sin karaktär.

## SCHEMATISK SKISS



Schematisk skiss 1:400 (A3). Se områdeskarta på föregående sida.



# STATIONSOMRÅDET- STINSTRÄDGÅRDEN

## RIKTLINJER

- öppna upp Stinsträdgården med gångstråk
- öka antalet människor som rör sig längs stråket
- främja pollinerande insekter
- skapa samlings- och mötesplatser
- bibehålla trädgårdscharakteren
- främja medborgarinitiativen på plats
- ny ramp- och trapplösning mot järnvägsbron och Turingevägen



Vägen ner mot Stinsträdgården idag.



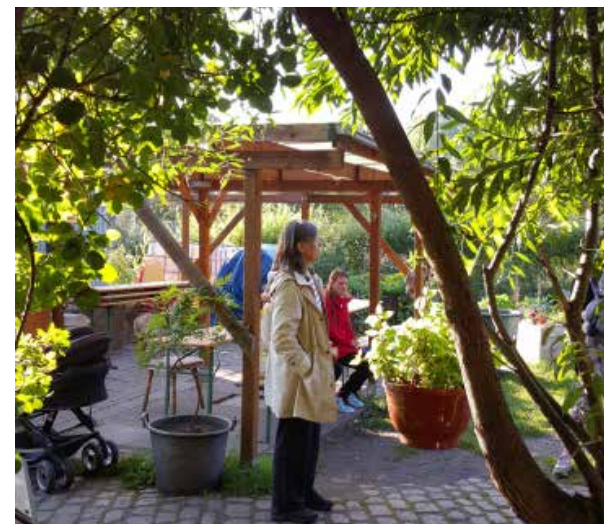
Förslag på en gångväg genom Stinsträdgården som får mer av en parkkaraktär med parksoffor och samlingsplats med grill och sittplatser samt upprustning av växtmateriet med nya fruktträd och bärbuskar. Den befintliga odlingen bevaras och kan även utökas.



Odling.



Bikupa, insektshotell och fruktträd.



Samlingsytor.



Grill.



# STATIONSOMRÅDET- STINSTRÄDGÅRDEN



Rampen och slänten mellan Turingevägen och Norra Järnvägsgatan idag.



Perspektivskiss som visar förslag på trappsteg upp för slänten mot järnvägsbron där vägräcket tas bort. Klätterväxter sätts för att klättra upp på stängslet mot järnvägen, stödmurarna till höger kapas i markhöjd och räcket byts mot ett nättare smidesräcke.



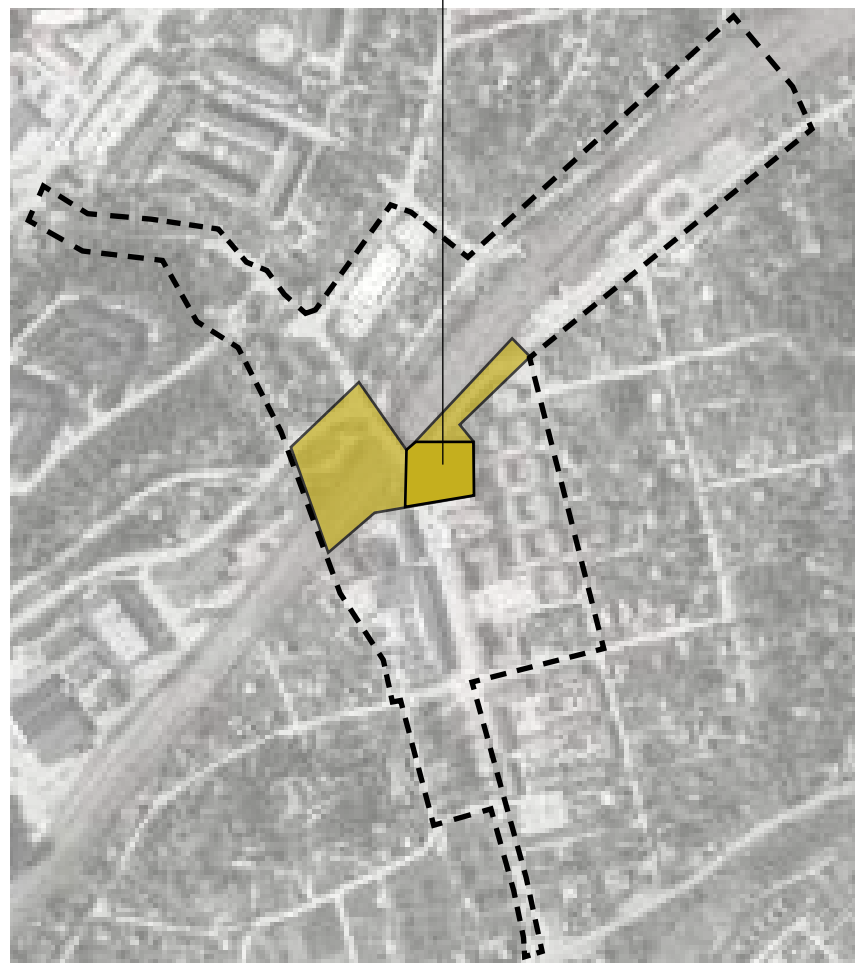
# BROOMRÅDET- FICKPARK FUTURUM

## BROOMRÅDET- FICKPARK FUTURUM

### NULÄGESBESKRIVNING

Ytan framför Futurum är idag en relativt sluten plats med ett lågt staket runt. Några få lekutrustningar finns på platsen. Det är idag stora höjdskillnader på Södra Järnvägsgatan mellan kafé Åsgatan 2 och Futurum. Höjdskillnaderna tas upp av trappor. Ytan gränsar mot en trafikerad korsning (Turingevägen- Södra Järnvägsgatan- Storgatan) där bussar och bilar färdas frekvent. Trottoarer på Södra Järnvägsgatan tar slut och fotgängare tvingas över korsningen för att komma vidare mot centrum och över bron.

FICKPARK FUTURUM



Fickpark Futurum (gestaltningssområde) inom delområde Broområdet.



Staket mot Futurum. Storgatan till höger i bild.



Storgatans början vid korsningen som leder upp mot centrum.



Södra Järnvägsgatan och järnvägen till höger.



Futurum till vänster utanför bild.



Korsningen Åsgatan/ Södra Järnvägsgatan.



Södra Järnvägsgatan.

# BROOMRÅDET- FICKPARK FUTURUM

## GESTALTNINGSFÖRSLAG

Visionen har varit att tydliggöra trafikrummet som en öppen och välkomnande miljö med tydligt rumsbildande markmaterial. Platsen framför Futurum görs om till en fickpark med många sittplatser, intressanta planteringar, nya träd och med skulpturalt innehåll. På så sätt blir platsen en viktig nod och träffpunkt i Järna. De tidigare hårdgjorda ytorna gestaltas om med gröna ideal där markmaterialet flyter in i vegetationen. Platsen utformas som ett gångfartsområde med unikt gestaltat markmaterial som välkomnar fler att vistas där. Markmaterial ska förtydliga stråk och orientering mot centrum och över järnvägsbron.

Norr om platsen anordnas en gånganslutning från Södra järnvägsgatan ner till Åsgatan 2-4 (jfr även Järnvägsparken).

## SCHEMATISK SKISS



Schematisk skiss skala 1:200 (A3). Se områdeskarta på föregående sida.



# BROOMRÅDET- FICKPARK FUTURUM

## RIKTLINJER

- omgestalta korsningen till ett gångfartsområde med sänkta fordonshastigheter
- öppna upp mot Futurum och gestalta gården som en fickpark
- sittmöjligheter nya planteringar och träd
- unikt markmaterialmönster för Järna
- förtydligade riktningar i markmaterialet



*Korsningen vid Futurum idag.*



*Perspektivskiss på ny korsning med en upphöjd shared space-yta med en markbeläggning som fortsätter i mot Futurum. Gården till Futurum öppnas upp och får karaktären av en fickpark.*



*En trafikmiljö som övergår i grönskande parkmiljö.*



*Planteringar insprängda i gatumiljö.*



*Gatuträd.*

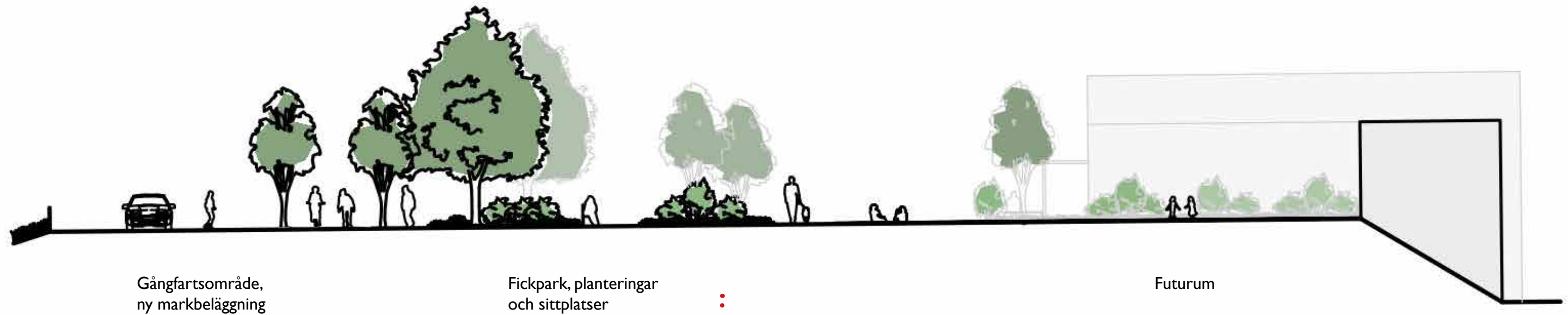


*Markbeläggning med en tydlig riktning kan öka orienterbarheten.*



# BROOMRÅDET- FICKPARK FUTURUM

## SEKTION (C-c) ÖVER FICKPARK FUTURUM



*I korsningen vid Futurum (Turingsvägen-Södra Järnvägsgatan-Storgatan) kan en upphöjd yta med stenläggning hjälpa till att sänka hastigheten i trafiken och skapa en mer trivsamt miljö där alla samsas om trafikrummet. Gården till Futurum öppnas upp och gestaltas som en fickpark med sittplatser, vackra perenner och fler gatuträd.*



Se hela områdeskartan på sidan 19.



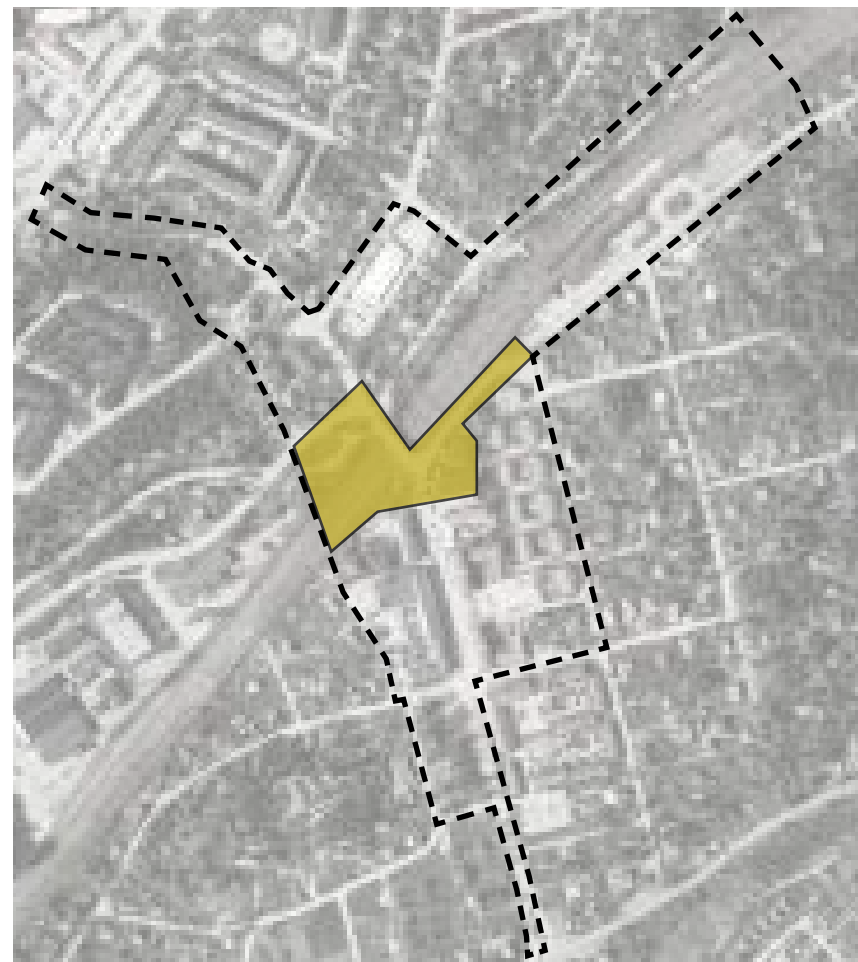


# BROOMRÅDET- JÄRNVÄGSBRON OCH BROPARKEN

## BROOMRÅDET- JÄRNVÄGSBRON OCH BROPARKEN

### NULÄGESBESKRIVNING

På båda sidor om bron finns trottoarer med snedställda skärmar mot spåren. Buss- och biltrafik trafikerar brokorsningen. Järnvägsbron ligger högt i terrängen vilket ger fina utblickar men bron är idag utformad som en hårdgjord plats utan vegetation eller möjlighet att sitta. Nordväst om järnvägen (längs Turingevägen) ligger Broparken som idag består av en grusad yta med några få bänkar riktade mot järnvägen. Träd, gräsmattor och en häck, som skärmar av mot Turingevägen, står för de gröna inslagen på platsen.



Delområde: Broområdet.



Järnvägsbron från Turingevägen .



Höga, snedställda räcken längs bron.



Turingevägen till vänster i bild. Broparken till höger.



Träd i Broparken. Järnvägsbron i fonden.



Häck skärmar av mot Turingevägen.



Grusad yta med bänkar i Broparken.

# BROOMRÅDET- JÄRNVÄGSBRON OCH BROPARKEN

## RIKTLINJER

- gestalta med växter längs bron
- arbeta med effektbelysning för att förstärka brostråket
- möjliggör för utblickar över bron
- band av storgatans belysning förlängs längs med Turingevägen.

## SEKTION (B-b) ÖVER NY BEBYGGELSE BROPARKEN



Ny bebyggelse,  
tillägg Futurum

Entré och  
förgårdsmark

Trottoar, cykelväg  
och bilväg längs  
Turingevägen

Ny trapp- och ramplösning mot  
Stinsträdgården och Norra  
Järnvägsgatan

*Ny bebyggelse som tillägg till Futurum. Den grusade ytan vid Broparken gestaltas om med bebyggelse tillägg för publikt ändamål som t.ex. bibliotek. Ytan runt bebyggelsen gestaltas som park.*



Se hela områdeskartan på sidan 19.



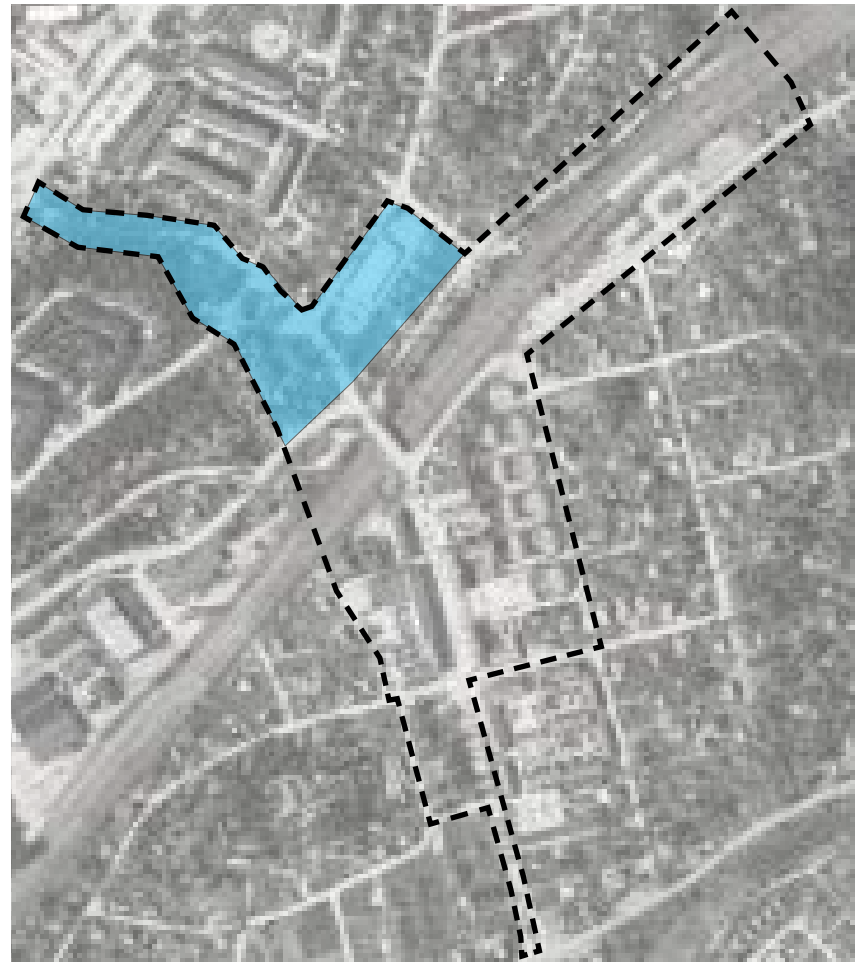


# NORDVÄSTRA DELEN

## NORDVÄSTRA DELEN

### NULÄGESBESKRIVNING

Den nordvästra delen av Järna karaktäriseras av villabebyggelse, Coop-området med många parkeringsmöjligheter samt av Gula villan som är en viktig nod i området. Norr om Gula villan, längs med Turingevägen, ligger "Telleby naturpark" som är Järnas centrums enda närnatur. I den fördjupade översiktsplanen finns förslag att bygga i detta område. Skogsområdet består bland annat av tall, gran, björk och lönn. Här finns många upptrampade stigar och öppna platser och material vittnar om att skogsområdet nyttjas flitigt. Turingevägen, som går genom den nordvästra delen är en trafikerad gata som norrut leder till en rondell, och söderut övergår i Storgatan (vid järnvägsbron).



Delområde: Nordvästra delen.



Turingevägen med rondellen i fonden.



"Telleby naturpark" längs Turingevägen.



"Telleby naturpark".



Gula villan längs Turingevägen.



Restaurang längs Turingevägen.



Norra parkeringen vid Coop till höger. Vägen leder fram till Godsmagasinet.

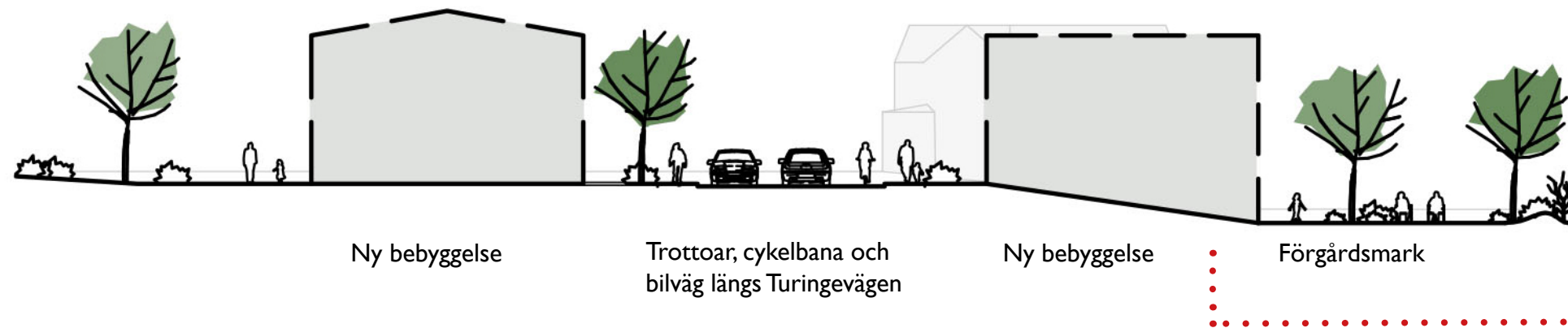


# NORDVÄSTRA DELEN

## RIKTLINJER

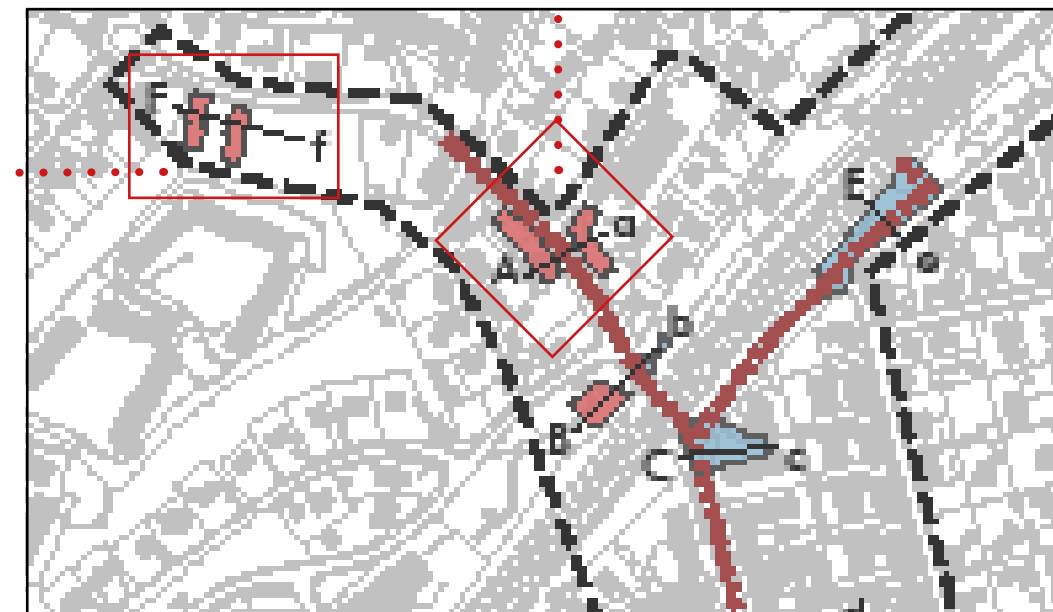
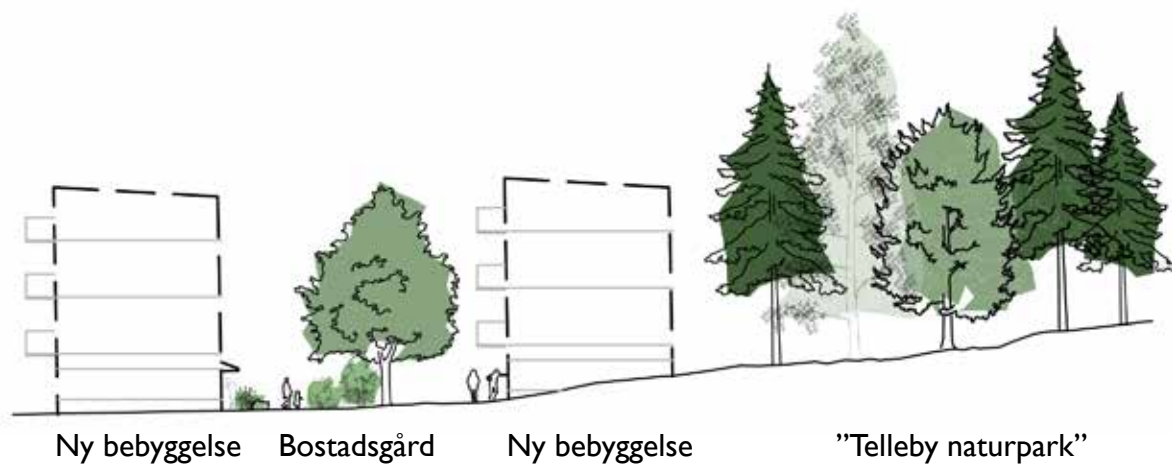
- rusta upp befintliga murar
- värna "Telleby naturpark" och bibehålla skogskaraktären i de delar som inte bebyggs
- ny bebyggelse längs Turingevägen

## SEKTION (A-a) ÖVER NY BEBYGGELSE LÄNGS TURINGEVÄGEN



Ny bebyggelse längs Turingevägen kan ge vägen mer karaktär av en centrumgata. Storgatan får på så sätt en naturlig förlängning norrut på Turingevägen. Centrum vidgas över järnvägsbron med mer bebyggelse och fler verksamheter.

## SEKTION (F-f) ÖVER NY BEBYGGELSE LÄNGS TURINGEVÄGEN



Se hela områdeskartan på sidan 19.

Bebyggelsen längs Turingevägen norra del har tidigare bedömts bidra till att stärka kopplingen mellan Rönnevägen och Järna centrum. För att så långt möjligt bevara grönområdets värden ska eventuell bebyggelse placeras i västra delen av "Telleby naturpark". Här visas två suterränghus, väl anpassade efter terrängen, med gavelsidorna mot vägen. Öster om husen bevaras naturmarken och mellan husen skapas bostadsgård med naturkaraktär.



# STORGATAN MED SIDOOMRÅDEN

## STORGATAN MED SIDOOMRÅDEN

### NULÄGESBESKRIVNING

Storgatan är Järnas mest centrala stråk med verksamheter och butiker längs gatan. Markbeläggning av olika stenmaterial markerar att det är en delad yta. Bilar, cyklister och fotgängare samsas om ytan. Storgatan är relativt bred och lindar står planterade längs gatan. Storgatan breddas ytterligare och blir Klockaretorget med några få sittplatser och en avgränsande häck mot befintlig parkeringsplats. Parallellgatorna ligger betydligt lägre i terrängen jämfört med Storgatan vilket leder till stora nivåskillnader. Branta trappor (med högt staket) och på vissa håll långa ramper utgör genvägar mot sidoområdena.



Delområde: Storgatan med sidoområden.



Fin markbeläggning på Klockaretorget och Storgatan.



Storgatan med flera verksamheter.



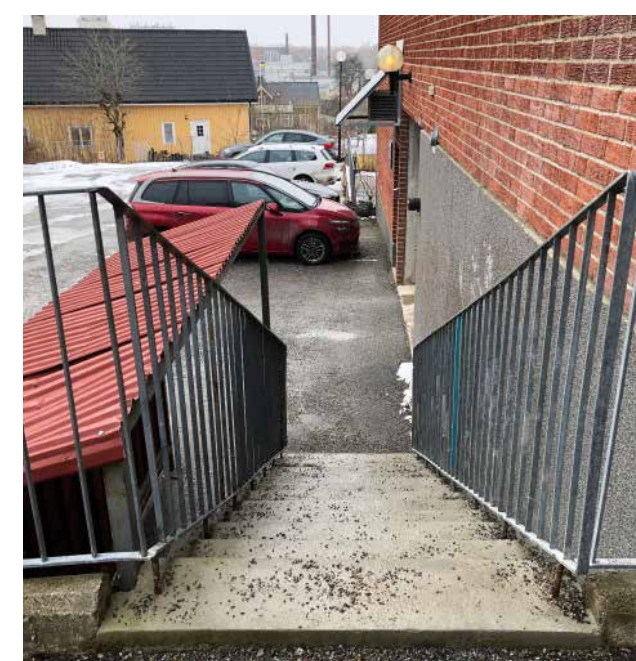
Formklippta lindar längs Storgatan.



Passage mellan Storgatan och parkeringsplatsen bakom Klockaretorget.



Brant slänt mot bostadshus.



Trappa som tar upp höjdskillnaden mellan Storgatan och sidoområdet.

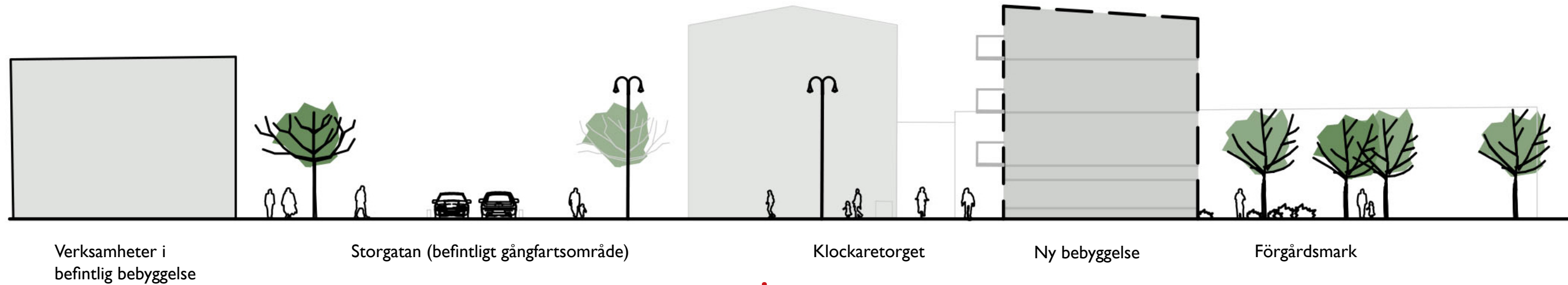


# STORGATAN MED SIDOOMRÅDEN

## RIKTLINJER

- ny bebyggelse intill Klockaretorget
- anpassa utformningen i enlighet med ny utformning på andra platser i Järna centrum
- rusta upp befintliga murar

## SEKTION (D-d) ÖVER NY BEBYGGELSE MOT KLOCKARETORGET



*Ny gestaltning med föreslagen bebyggelse på den befintliga parkeringen bakom Klockaretorget kan skapa ett tydligare stadsrum och ge bostäder och verksamhetslokaler till centrum. Alternativt kan den nya bebyggelsen placeras längre österut på parkeringen. Då kan Klockaretorget utvidgas och ge mer plats för evenemang och torghandel.*



Se hela områdeskartan på sidan 19.





# SÖDRA DELEN

## SÖDRA DELEN

### NULÄGESBESKRIVNING

Södra delen innefattar Storgatans södra sträckning och Järna torg. Längs Storgatans södra sträckning ligger bostadshus och parkeringsplatser med träd och gräsytor i linje med Storgatan. Öster om Storgatan ligger Järna torg som varit en viktig plats historiskt med torghandel och marknader. Torget, som det kallas, har en grön parkkaraktär med vackra gamla tallar, körsbärsträd, perennrabatter och klippta häckar som ramar in entrén i norr. Platsen är väl omhändertagen och gestaltad med många sittplatser, belysning genom det centrala stråket, en scen, en lekplats och basketkorg.

Järna torg har en enhetlig struktur med ett genomgående organiskt formspråk med slingrande stigar och ovala rum. I stort är det en fin park men möblemanget spretar åt olika håll. Lekplatsen är utformad i "naturleksstil" å ena sidan och

standardutrustning å andra sidan, vidare finns två bodar i lantlig stil och en scen som upplevs futuristisk. För att torget ska uppnå sin fulla potential krävs att ett tydligt och platsspecifikt koncept arbetas fram. Ny möblering och materialval ska även matcha övriga Järna centrum.

### RIKTLINJER

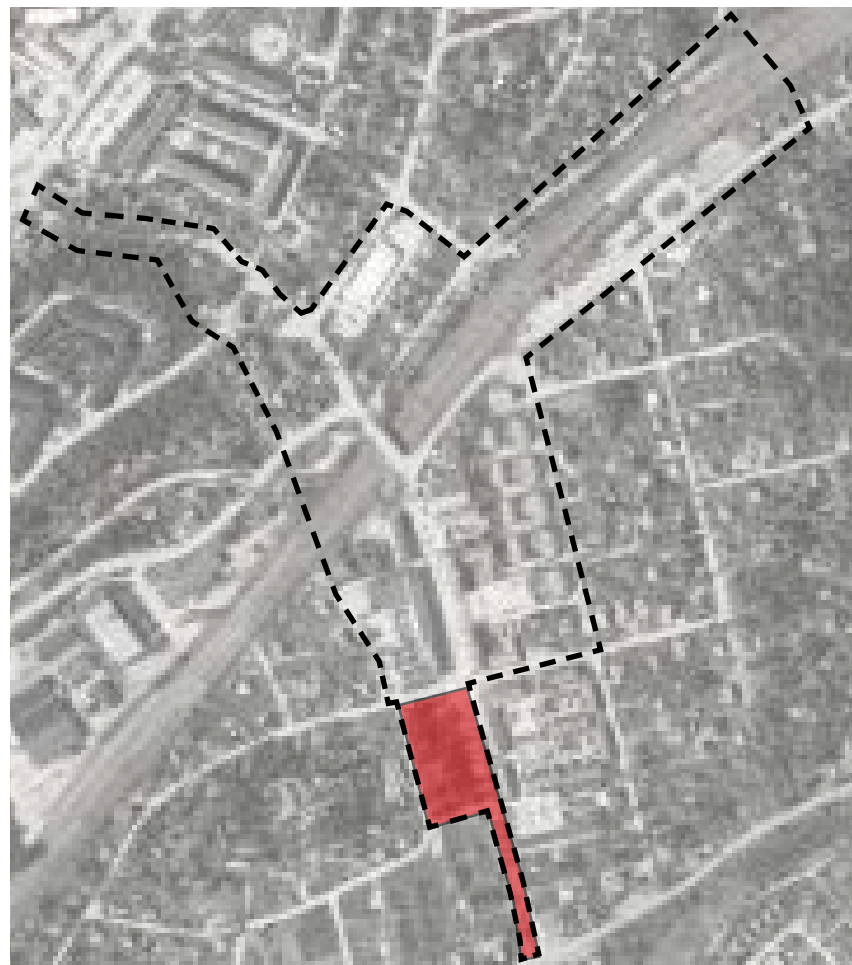
- bibehålla grön parkkaraktär på Järna torg
- förbättra kopplingen mot kyrkogården
- ta fram ett koncept specifikt för Järna torg och platsens möblering
- gestalta i enlighet med övriga platser i Järna centrum



*Körsbärsblomning.*



*Järna torg med vackra tallar.*



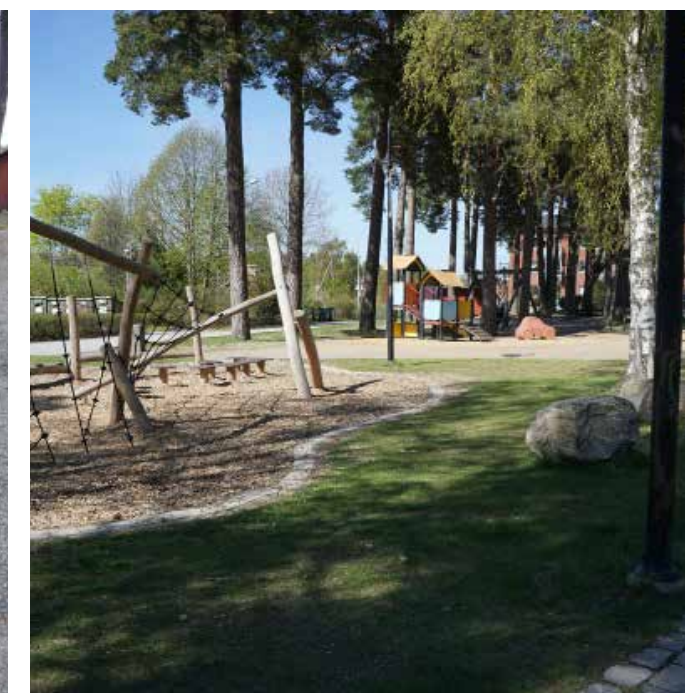
*Delområde: Södra delen.*



*Scenen i Järna torg.*



*Lekplats i Järna torg med höga tallar i fonden.*



*Befintlig möblering i Järna torg.*





# SLUTORD

---

## VISION

Järna centrum upplevs idag som splittrat och brokigt med svår orienterbarhet över järnvägens båda sidor. Målet har, med detta som utgångspunkt, varit att arbeta fram ett gestaltungsprogram som lyfter fram viktiga kvaliteter med dagens Järna.

Gestaltungsprogrammet grundar sig på det unika med Järna; hållbar profil, ekologiskt och småskaligt tankesätt, lokalt engagemang, kreativitet och delaktighet.

Den vidare utvecklingen av Järna ska innebära ökad hållbarhet och detta kan uppnås genom att:

- tätorten utvecklas så att fler får möjlighet att besöka, bo och verka i Järna
- Järnas hållbara profil förstärks
- varierade och flexibla miljöer för människor med olika ålder och intressen utvecklas
- tillgänglighet och trygghet för alla trafikslag, framförallt gående, cykel och kollektivtrafik, ska förbättras
- pendeltågsstationen båda sidor sammanlänkas
- utvecklingsarbete sker i dialog med relevanta aktörer i området
- Futurums framtid utreds

Medborgardialoger och framtagna analyser har legat som grund till gestaltungsprogrammet och resulterat i strategier, gestaltungsprinciper och förslag till gestaltungsområden i Järna. De nya gestaltungsförslagen har styrts av visionen att skapa attraktiva, lugna och spännande lösningar på platser för att öka orienteringen och rörelse genom hela centrum. Avsikten är att skapa platser där folk vill vistas och inte bara passera förbi. Gestaltungsprogrammet redovisar dels delområden som gestaltats med nya lösningar och dels delområden som getts riktlinjer för framtida gestaltning.

## FRAMTIDA UTVECKLING

Samtliga förslag till förändringar i Järna centrum som framförs i

gestaltungsprogrammet kommer innebära ett fortsatt arbete där den egentliga gestaltningen av varje enskild plats sker.

För att gestaltungsprogrammets intentioner om sammanhållen och identitetsburen gestaltning av platserna ska bli en realitet krävs en tydlig samordning mellan gestaltningen av de olika platserna.

Viktiga mål kan bara uppnås genom att involvera lokala aktörer i det konkreta arbetet med förändringar.

