

§ 226 **Tunaskogens naturreservat – yttrande över
förslag/Samhällsbyggnadskontoret**

Dnr Jä 13/98

Sammanfattning av ärendet

Miljökontoret har upprättat förslag om att bilda naturreservat för Tunaskogen i Järna tätort samt upprättat en skötselplan för reservatet.

Samhällsbyggnadskontoret har berett ärendet och avger förslag till yttrande, som svar på remissen.

Samhällsbyggnadskontoret avstyrker lokaliseringen av naturreservatet i Tunaskogen, Järna. Området finns med i den långsiktiga planeringen för framtida bostäder och ett naturreservat skulle omöjliggöra en eventuell framtida utveckling av Järna tätorts östra delar. Osäkerheten om hur Ostlänkens framtida sträckning ser ut, talar också för att markanvändningen i dagsläget inte bör låsas definitivt i formen av ett naturreservat.

Om naturreservatet ändå blir aktuellt att inrätta föreslås vidare utredning för såväl den geografiska omfattningen, den bästa typen av skydd för området samt för reservatsföreskrifterna.

Beslutsunderlag

Samhällsbyggnadskontorets tjänsteskrivelse, 2013-10-23

Samhällsbyggnadskontorets förslag till yttrande, 2013-10-23

Miljökontorets förslag till beslut om bildandet av Tunaskogens naturreservat i Järna, Södertälje kommun, 2013-09-17

Yrkande

Ordförande Hanna Klingborg (MP) yrkar på förlängd remisstid till dess att den fördjupade översiktsplanen för Järna är antagen.

Järna kommunalnämnds beslut

Nämnden beslutar om förlängd remisstid till dess att den fördjupade översiktsplanen för Järna är antagen.

Beslutet expedieras till

Akten

Akten SBK, plan

Justerandes signum

Anslagsdatum

Utdragsbestyrkande

	2013-11-22	
---	------------	---

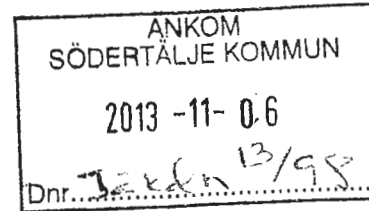
§ 226 Miljökontoret
forts. Stadsmiljö, trafik
Upplåtelse och tillstånd
Projekt och exploatering
Bygglov, Järna kommundel

Justerandes signum

Anslagsdatum

2013-11-22

Utdragsbestyrkande



2013-10-23

Tjänsteskrivelse

Dnr

SBN 2013-01663-336,

TN 2013-00509-336,

Jä 13/98

Kontor

Samhällsbyggnadskontoret

Handläggare

Pia Forsell

08-523 068 66

pia.forsell@sodertalje.se

Järna kommunstyrelse

Yttrande över remiss från miljönämnden om bildande av Tunaskogens naturreservat i Järna

Dnr SBN 2013-01663-336, TN 2013-00509-336, Jä 13/98

Sammanfattning av ärendet

Miljökontoret har upprättat förslag om att bilda naturreservat för Tunaskogen i Järna tätort samt upprättat en skötselplan för reservatet. Samhällsbyggnadskontoret har berett ärendet och avger förslag till yttrande, som svar på remissen.

Samhällsbyggnadskontoret avstyrker lokaliseringen av naturreservatet i Tunaskogen, Järna. Området finns med i den långsiktiga planeringen för framtida bostäder och ett naturreservat skulle omöjliggöra en eventuell framtida utveckling av Järna tätorts östra delar. Osäkerheten om hur Ostlänkens framtida sträckning ser ut, talar också för att markanvändningen i dagsläget inte bör låsas definitivt i formen av ett naturreservat.

Om naturreservatet ändå blir aktuellt att inrätta föreslås vidare utredning för såväl den geografiska omfattningen, den bästa typen av skydd för området samt för reservatsföreskrifterna.

Beslutsunderlag

Yttrande gällande remiss från miljönämnden om bildande av Tunaskogens naturreservat i Järna, 2013-10-23

Miljökontorets remiss 2013-09-17

Ärendet

Miljökontoret har upprättat förslag om att bilda naturreservat för Tunaskogen i Järna tätort samt skötselplan för reservatet. Förslaget är nu utskickat på remiss till kommunala

nämnder med flera. I remissen ska berörda instanser ta ställning till lokaliseringsprövning av reservatet, reservatets geografiska omfattning, vilken typ av skydd som är lämpligt på platsen (naturresevat, biotopskydd t.ex.) och innehållet i föreslagna reservatsföreskrifter.

Remissen är kontorsövergripande och berör flera förvaltningar inom kommunen. I förhållande till att många enheter inom samhällsbyggnadskontoret och flera nämnder är berörda, har tiden för beredning varit väldigt kort. I samförstånd med kommunekologen har remisstiden utökats något för detta yttrande.

Syftet med naturresevatet är främst att skydda en äldre naturskogsartad skog där det bland annat finns en nyckelbiotop och där angränsande skogspartierna klassats som naturvärde av Skogsstyrelsen. Ett annat syfte är att skydda och vårda ek-miljöerna i anslutning till omgivande odlingsmarker. Vidare är syftet att värna om områdets betydelse för rekreation, i närheten av en expanderande tätort.

Det tänkta naturresevatet ligger i anslutning till Järna tätorts östra del, öster om Rönnevägen. Området omfattar ca 57 hektar och omfattar skogsmark samt åker- och betesmark. Södertälje kommun är markägare. Inom området finns jordbruksmark med tillhörande ekonomibyggnader och område som arrenderats ut till en trädgårdsförening.

I samrådsförslaget för den fördjupade översiktsplanen för Järna tätort med omgivning (fortsättningsvis kallad föp Järna) redovisades området som ett framtida utbyggnadsområde för främst bostäder, dock på längre sikt än föp Järna sträcker sig. I utställningsförslaget för föp Järna redovisades inte föreslagna bostadsområden bortom tidsramen för föp Järna, även om området fortfarande ses som en möjlig fortsättning på tätortens utbredning. Området är det enda kring tätorten som skulle kunna vara möjligt att förtäta med en större mängd bebyggelse. Två av de föreslagna huvuddragen i föp Järna är dels att bygga Järna inifrån och ut samt att skapa sammanhängande grönstråk med kilar in till centrala Järna. De sammanhängande grönstråken kan i viss utsträckning begränsa möjligheterna för tätorten att växa, och här måste de två intressena vägas mot varandra. Moraån med omgivelningar begränsar till viss del tätortens utbredning, i söder och väster. Området ligger inom spårkorridoren för Ostlänken, som i dagsläget inte är geografiskt fastlagd.

Föreslaget reservatsområde innefattar förutom skogsmark även åker- och betesmark. Om ett naturresevat bildas måste det säkerställas att befintliga jordbruks- och odlingsverksamheter oförändrat kan fortsätta att bedriva sina verksamheter.

Ur ett skogligt perspektiv ska kommunen ta hänsyn till produktion, rekreation samt miljö när vi sköter våra skogar. Inga av dessa mål påverkas nämnvärt om det bildas ett naturresevat eller inte.

Samhällsbyggnadskontoret avstyrker lokaliseringen av naturresevatet i Tunaskogen, Järna. Området finns med i den långsiktiga planeringen för framtida bostäder och ett naturresevat skulle omöjliggöra en eventuell framtida utveckling av Järna tätorts östra delar. Osäkerheten om hur Ostlänkens framtida sträckning ser ut, talar för att markanvändningen i dagsläget inte bör låsas definitivt i formen av ett naturresevat.


Om naturreservatet ändå blir aktuellt att inrätta föreslås vidare utredning för såväl omfattning, typ av skydd för området samt för reservatsföreskrifterna.

Ekonomiska konsekvenser och finansiering

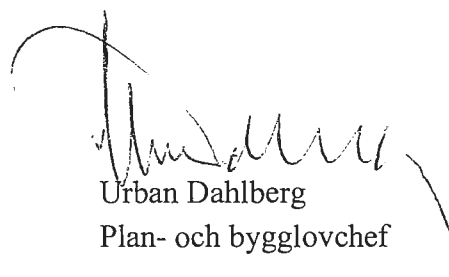
Enligt miljökontorets förslag finansieras skötsel och tillsyn av miljönämndens årliga anslag för naturreservatsförvaltning. Kostnader för att skapa parkeringsplatser finns inte budgeterade på enheten för stadsmiljö.

Samhällsbyggnadskontorets förslag till nämnden:

Järna kommunalnämnd avger yttrande till Miljökontoret, gällande "Förslag till beslut om bildande av Tunaskogens naturreservat i Järna, Södertälje kommun", i enlighet med samhällsbyggnadskontorets förslag till yttrande 2013-10-23.



Kenneth Hagström
Samhällsbyggnadsdirektör



Urban Dahlberg
Plan- och bygglovchef

Beslutet expedieras till:

Akten SBK, plan

Miljökontoret

Stadsmiljö, trafik

Upplåtelse och tillstånd

Projekt och exploatering

Bygglov, Järna kommunal

Datum
2013-10-23

Miljökontoret

Dnr
SBN 2013-01663-336, TN 2013-00509-
336, Jä 13/98Enhet
SamhällsbyggnadskontoretHandläggare
Pia Forsell

Yttrande över remiss från miljönämnden om bildande av Tunaskogens naturreservat i Järna

Bakgrund

Miljökontoret har upprättat förslag om att bilda naturreservat för Tunaskogen i Järna tätort samt skötselplan för reservatet. Förslaget är nu utskickat på remiss till kommunala nämnder med flera. I remissen ska berörda ta ställning till lokaliseringsprövning av reservatet, reservatets geografiska omfattning, vilken typ av skydd som är lämpligt på platsen (biotopskydd t.ex.) och innehållet i föreslagna reservatsföreskrifter.

Remissen är kontorsövergripande och berör flera förvaltningar inom kommunen. I förhållande till att många inom samhällsbyggnadskontoret och flera nämnder är berörda har tiden för beredning varit väldigt kort. I samförstånd med kommunekologen har därför remisstiden utökats något för detta yttrande.

Syftet med naturreservatet är främst att skydda en äldre naturskogsartad skog där det bland annat finns en nyckelbiotop och där angränsande skogspartierna klassats som naturvärde av Skogsstyrelsen. Ett annat syfte är att skydda och vårda ek-miljöerna i anslutning till omgivande odlingsmarker. Vidare är syftet att värna om områdets betydelse för rekreation, i närheten av en expanderande tätort.

Förutsättningar

Det tänkta naturreservatet ligger i anslutning till Järna tätorts östra del, öster om Rönnvägen. Området omfattar ca 57 hektar och omfattar skogsmark samt åker- och betesmark. Södertälje kommun är markägare. Inom området finns jordbruksmark med tillhörande ekonomibyggnader och område som arrenderats ut till en trädgårdsförening.

I samrådsförslaget för den fördjupade översiktsplanen för Järna tätort med omgivning (fortsättningsvis kallad föp Järna) redovisades området som ett framtida utbyggnadsområde för främst bostäder, dock på längre sikt än föp Järna sträcker sig. I utställningsförslaget för föp Järna redovisades inte föreslagna bostadsområden bortom tidsramen för föp Järna, även om området fortfarande ses som en möjlig fortsättning på tätortens utbredning. Området är det enda kring tätorten som skulle kunna vara möjligt att förtäta med en större mängd bebyggelse. Föreslagna huvuddrag i föp Järna är dels att bygga Järna inifrån och ut samt att

skapa sammanhängande grönstråk med kilar in till centrala Järna. De sammanhängande grönstråken kan i viss utsträckning begränsa möjligheterna för tätorten att växa, och här måste de två intressena vägas mot varandra. Moraån med omgivningar begränsar också till viss del tätortens utbredning, i söder och väster.

Området ligger inom spårkorridoren för Ostlänken, som i dagsläget inte är geografiskt fastlagd.

Arrende och skogsmark

Föreslaget område innefattar förutom skogsmark även åker- och betesmark. Om ett naturreservat bildas måste det säkerställas att befintliga jordbruks- och odlingsverksamheter oförändrat kan fortsätta att bedriva sina verksamheter.

Ur ett skogligt perspektiv ska kommunen ta hänsyn till produktion, rekreation samt miljö när vi sköter våra skogar. Inga av dessa mål påverkas nämnvärt om det bildas ett naturreservat eller inte.

Ekonomiska konsekvenser och finansiering

Enligt miljökontorets förslag finansieras skötsel och tillsyn av miljönämndens årliga anslag för naturreservatsförvaltning. Kostnader för att skapa parkeringsplatser finns inte budgeterade på enheten för stadsmiljö.

Samhällsbyggnadskontorets samlade bedömning

Förslaget från miljökontoret är ett lokaliseringsförslag där även en detaljerad skötselplan redovisas. Berörda remissinstanser ska alltså ta ställning till lokaliseringsprövning av reservatet, reservatets geografiska omfattning, vilken typ av skydd som är lämpligt på platsen (t.ex. naturreservat, biotopskydd) samt innehållet i föreslagna reservatsföreskrifter. Frågan om inrättande av naturreservat är komplex. Ett ärende av denna omfattning kräver samordnad och noggrann beredning. I förhållande till att flera enheter inom samhällsbyggnadskontoret, kommunens övriga förvaltningar och flera nämnder är berörda, har tiden för beredning varit väldigt kort.

Samhällsbyggnadskontoret avstyrker lokaliseringen av naturreservatet i Tunaskogen, Järna. Området finns med i den långsiktiga planeringen för framtida bostäder och ett naturreservat skulle omöjliggöra en eventuell framtida utveckling av Järna tätorts östra delar.

Osäkerheten om hur Ostlänkens framtida sträckning ser ut, talar för att markanvändningen i dagsläget inte bör låsas definitivt i formen av ett naturreservat.

Om naturreservatet ändå blir aktuellt att inrätta föreslås vidare utredning för såväl omfattning, typ av skydd för området samt för reservatsföreskrifterna, se ämnesrubriker nedan.

Lokaliseringsprövning

Det föreslagna naturreservatet sträcker sig över ett stort område som gränsar till befintlig bebyggelse i tätortens östra del. Området ligger också inom spårkorridoren för Ostlänken

Att inrätta ett naturreservat begränsar möjligheten att nyttja marken för andra ändamål i framtiden. I tidigare version av föp Järna har området redovisats som framtida möjlighet för bostadsbebyggelse, vilket fortfarande är en möjlig långsiktig plats för bostäder. Naturreservatet skulle innebära en definitiv låsning av markanvändningen.

Geografisk omfattning

Föreslaget reservatsområde innefattar både åker- och betesmark. Det är direkt olämpligt att låta dessa ingå i ett naturreservat. Om ett naturreservat bildas måste det säkerställas att befintliga jordbruks- och odlingsverksamheter oförändrat kan fortsätta att bedriva sina verksamheter. Ett av syftena med naturreservatet är att värna om områdets betydelse för rekreation, i närheten av en expanderande tätort. Åker- och betesmarkerna är inte mest lämpade för rekreation. På vilket sätt åkrarna brukas skulle också kunna stå i konflikt med naturreservatets syften.

Lämplig typ av skydd för området

Skydd av värdefull naturmark kan ske genom olika typer av skydd, t.ex. naturreservat eller biotopskydd. Det bör utredas vidare vilken form av skydd som är bäst lämpat för detta område. Typen av skydd står också i relation till vilken geografisk omfattning det skyddade området ska ha.

Föreslagna reservatsföreskrifter

Om reservatet ändå ska inrättas bör flera av de föreslagna föreskrifterna utredas vidare.

Förbudet att uppföra byggnader kan få konsekvenser vid en eventuell brand, då jordbruksbyggnader och byggnader kopplade till trädgårdsodlingarna då inte får återuppföras.

Förbudet att anlägga ledning bör utredas vidare. Om delar av området ska bebyggas i framtiden kan intresset att dra ledning i området ställas mot naturintresset. En sådan avvägning måste utföras i nära samarbete med miljökontoret, vilket inte har varit möjligt under denna korta remisstid.

Förbud att framföra motordrivet motorfordon kan innebära att det inte går att bedriva befintligt jordbruk eller odlingsverksamhet.

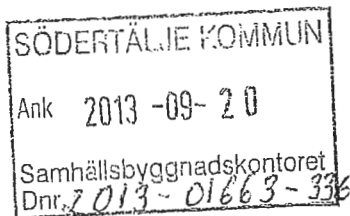
Möjlighet att sätta upp tavla och skylt eller liknande ges inte, vilket bör diskuteras.

Möjlighet att fälla träd bör finnas då t.ex. omkull fallna träd kan vara en risk för allmänheten.

Parkering/angöring/tillgänglighet

Parkering och angöring till området redovisas i förslaget. Innan beslut om att bilda naturreservat fattas måste dessa föreslagna alternativ utredas då tillgänglighet till reservatet är en grundförutsättning för att tillgängliggöra reservatet. Detta har inte varit möjligt under denna korta remisstid.

Hanna Klingborg
Ordförande Järna kommunalnämnd



Datum
2013-09-17

Dnr
2012- 2331

Enhet
Miljökontoret

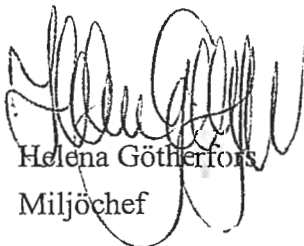
Enligt Sändlista

Förslag till beslut om bildande av Tunaskogens naturreservat i Järna, Södertälje kommun

Ni bereds möjlighet att yttra Er över bifogat förslag om bildande av Tunaskogens naturreservat i Järna samt fastställelse av skötselplan för reservatet. Eventuella synpunkter över det översända materialet skall vara Miljökontoret tillhanda senast den 1 november 2013.

Om ni har några frågor med anledning av denna remiss kan ni kontakta kommunekolog Bo Ljungberg, tel. 08 5230 1214 eller via E-post: bo.ljungberg@sodertalje.se

Ni kan också kontakta naturreservatsförvaltare Bjarne Tutturen, tel 08 5230 3350, E:post: bjarne.tutturen@sodertalje.se , som också kan hjälpa till att besvara era frågor.



Helena Götherrfors
Miljöchef

Förslag till**Beslut om bildande av naturreservatet Tunaskogen i Södertälje kommun****Beslut av Miljönämnden i Södertälje kommun (MN 2013-.-.-., §**)

Med stöd av 7 kap. 4 § miljöbalken (1998:808) beslutar miljönämnden i Södertälje kommun att inrätta naturreservat Tunaskogen. Gränsen som anges med grön streckad linje på bifogad karta kommer efter beslutet att mätas in av lantmäteriet och därefter gränsmarkeras i terrängen (bilaga 1).

Med stöd av 7 kap. 5, 6 respektive 30 § miljöbalken beslutar Miljönämnden i Södertälje kommun att nedan angivna ordningsföreskrifter ska gälla inom naturreservatet.

Slutligen beslutar miljönämnden att med stöd av 3 § i förordningen om områdesskydd enligt miljöbalken fastställa bifogade skötselplan för naturreservatet.

Naturreservatets namn skall vara *Tunaskogen*.

Uppgifter om naturreservatet

Namn: Tunaskogen

Kommun: Södertälje

Län: Stockholms län

Lägesbeskrivning: Reservatet ligger ca 15 km söder om Södertälje centrum, i direkt anslutning till Järna tätorts östra sida.

Församling/Socken: Överjärna

Topografisk karta: 10I Stockholm SV

Ekonomisk karta: 10I 0a Järna

Naturgeografisk region: Svealands sprickdalsterräng med lerslättdalar och sjöbäcken

Fastigheter: Överjärna-Tuna 1:2, en del av Tälleby 1:32

Markägare: Södertälje kommun

Servitut/Nyttjanderätter: två arrendeavtal på jordbruksmark; servitut på kraftledningsgator genom skogen som ägs och sköts av Telge nät

Area: ca 56 ha

Förvaltare: Miljökontoret i Södertälje kommun

Syftet med reservatet

Syftet med naturreservatet är främst att skydda en äldre naturskogsartad skog där det bland annat finns en nyckelbiotop och där de angränsande skogspartierna klassats som naturvärde av Skogsstyrelsen. Ett annat syfte är att skydda och vårda ekmiljöerna i anslutning till omgivande odlingsmarker. Vidare är syftet att värna om områdets betydelse för rekreation, i närheten av en expanderande tätort, med möjlighet till rika natur- och kulturupplevelser. Den artrika svamp- och lavfloran i naturskogen med många rödlistade och sällsynta arter, samt jätteekarna och ekmiljöerna, ska genom lämplig skötsel ges förutsättningar att fortleva i livskraftiga bestånd.

Skäl för beslutet

Området, som rymmer relativt orörda skogsområden i direkt anslutning till Järna tätorts östra delar, har potential att få stor betydelse för det rörliga friluftslivet. Detta i kombination med skyddsvärda och artrika natur- och kulturmiljöer gör området så pass värdefullt att det bör skyddas som naturreservat. Skyddsformen naturreservat har valts eftersom den ger möjlighet till ett långsiktigt skydd och att avvägningar kan göras mellan olika bevarandebestånd.

Med stöd av Skogsstyrelsens nyckelbiotopsinventering (2009) och två fördjupade naturinventeringar, som gjorts av naturvårdskonsulten Hans Rydberg på uppdrag av Miljökontoret, bedöms Tunaskogen vara särskilt skyddsvärd.

I reservatet finns det en nyckelbiotop i form av lövträdsdominerad sumpskog samt "objekt med naturvärden" i form av gammal tallskog, värdefulla aspbestånd och grovvuxen mossrik granskog. Den äldre naturskogsartade skogen i området är en viktig livsmiljö för många missgynnade arter. Barrnaturskogar upptar idag en försvinnande liten areal, såväl regionalt som nationellt. Det är därför viktigt att låta skogen i detta område få åldras så att arter knutna till gammal skog och förekomst av död ved, kan fortleva i sin naturliga miljö.

Inventeringarna som gjorts visar att Tunaskogen har höga naturvärden. Totalt har 11 rödlistade arter och 24 signalarter påträffats i denna skog.

Kulturlandskapet i södra delen av reservatet rymmer betes- och jordbruksmarker samt värdefulla ekmiljöer och gamla jättetallar. Enligt inventeringen som gjordes av Rydberg finns det flera arter av betydelse ur naturvårdssynpunkt och en del ovanliga arter, knutna till lövskog. De stora värdena i detta område ligger dels i dess framtida potential med allt grövre lövträd, särskilt ekar och aspar, samt i den gamla tallskogen i södra delen av området.

I övrigt ligger hela området i nära anslutning till bostadsbebyggelsen i de östra delarna av Järna tätort och har därför även potential att vara en viktig tillgång för det lokala friluftslivet.

Vidare finns även ett trettiotal registrerade fornlämningar.

Miljöerna finns närmare beskrivna i skötselplanen (bilaga 2).

För att långsiktigt kunna bevara detta äldre naturskogsartade skogsområde med angränsande ekmiljöer anser Miljönämnden i Södertälje kommun att det är lämpligt att med stöd av miljöbalken skydda området som ett naturreservat.

Reservatet medverkar till att uppfylla fyra av de nationella miljö kvalitetsmålen, nämligen: "god bebyggd miljö", "levande skogar", "myllrande våtmarker", "ett rikt odlingslandskap" och "ett rikt växt- och djurliv".

Tunaskogens naturreservat är beläget inom det område som omfattas av ett förslag till fördjupad översiktsplan för tätorten Järna med omgivning och som varit ute på remiss under 2012. I utställningsförslaget, "Framtid Södertälje – förslag till ny översiktsplan 2013", ligger delar av Tunaskogens östra delar inom en utredningskorridor för framtida järnväg, Ostlänken. Det mest troliga är dock att järnvägen hamnar betydligt närmare motorvägen inom korridoren vilket skulle innebära att Tunaskogen inte berörs. Vid reservatsbildningen måste man vara medveten om att järnvägen är ett riksintresse och om den ovillkorligen måste dras genom Tunaskogen får man i så fall acceptera detta.

I förslaget till en fördjupad översiktsplan för Järna föreslås bl.a. att grönområden skall finnas i form av en ring runt Järna tätort. Genom att området blir skyddat som naturreservat säkras delar av denna "gröna ring". Naturreservatsbildningen torde samtidigt bidra till att Järna blir ännu mer attraktivt som bostadsort och som utflyktsmål i regionen.

Beskrivning av området (se även kartbilaga 3)

Reservatet omfattar 57 ha och utgörs av fastigheten Överjärna-Tuna 1:2 samt en del av Tälleby 1:32, som båda ägs av Södertälje kommun. Reservatet ligger i anslutning till väg 57 i syd, Rönnvägen i väst och Tuna Industriväg i nordväst. I norr gränsar reservatet till fastigheterna Magasinet 2, 3 och 4 och i ost till fastigheten Håknäs 12:1 och Tälleby 1:32.

Invid Rönnvägen, finns ett utarrenderat mindre område i reservatet, som omfattar ett antal byggnader, odlings- och betesmark. En stor del av betes- och jordbruksmarkerna i reservatet arrenderas av Ullängen, en kommunägd arrendegård på fastigheten Tälleby 1:32, som ligger strax öster om reservatet.

I den västra delen av reservatet, längs med Rönnvägen, finns ett trettiotal registrerade fornlämningar.

Två tredjedelar av reservatet består av skog, mestadels av den hotade naturtypen äldre naturskogsartad skog. I sydost övergår skogen i ett kulturlandskap som brukas i form av både bete och jordbruk. Där finns det flera områden som hyser värdefulla ekmiljöer. Dessa växer framförallt längs med Rönnvägen och runt en bergskulle i sydspetsen av reservatet. Det finns även värdefull gammal tallskog och bestånd av asp. I västra delen av reservatet finns det en före detta hagmark där det fortfarande finns kvar en del typiska hagmarksväxter.

Skogen i norra delen av reservatet ingick i Skogsstyrelsens nyckelbiotopsinventering 2009 och uppmärksammades då som intressant för naturvården. En del av området klassades som nyckelbiotop med högsta naturvärde. Andra delar klassades som ”objekt med naturvärden”. I uppdrag av Naturvårdsgruppen på Miljökontoret har det utförts ytterligare inventeringar under hösten 2012 (H. Rydberg) som klargör att detta område, samt en utökning söderut, bör prioriteras och skyddas som naturreservat.

Reservatsföreskrifter

Med stöd av 7 kap 5, 6 och 30 §§ miljöbalken föreskriver miljönämnden följande.

A. Föreskrifter enligt 7 kap. 5§ miljöbalken om inskränkningar i rätten att använda mark och vattenområden

Det är förbjudet att inom reservatet

A1. uppföra ny byggnad, mast eller annan anläggning förutom de byggnader och anläggningar som behövs för att uppfylla ändamålet med reservatet.,

A2. anlägga campingplats eller uppställningsplats för husvagnar,

A3. anlägga motorbana eller skjutbana eller anordna större orienteringstävling, motor- eller skytteövning,

A4. sätta upp tavla, skylt, inskrift, affisch eller liknande,

A5. anordna upplag,

A6. bedriva täkt eller annan verksamhet som kan ändra områdets topografi som att spränga, schakta, utfylla muddra eller tippa,

A7. avverka träd eller vidta annan skogsbruksåtgärd,

A8. anlägga väg,

A9. anlägga luft- eller markledning,

B. Föreskrifter enligt 7 kap. 6 § miljöbalken om förpliktelser för ägare och innehavare av särskild rätt till fastigheter att tåla visst intrång

Ägare och innehavare av särskild rätt skall tåla att följande anordningar utförs och att följande åtgärder vidtas

B1. utmärkning av naturreservatets gräns och skyltning med informationstavlor,

B2. anläggande av parkeringsplats, stigar samt informationstavlor för allmänheten,

B3. uppsättning av stängsel och stängselgenomgångar för betesdjur,

B4. restaurering och skötsel av skogar och hagmarker,

B5. genomförande av undersökningar av djur- och växtarter samt av mark- och vattenförhållanden

C. Ordningsföreskrifter enligt 7 kap. 30 § miljöbalken om rätten att färdas och vistas inom reservatet samt om ordningen i övrigt inom reservatet

Det är förbjudet att inom reservatet

- C1. framföra motordrivet fordon
- C2. tälta eller ställa upp husvagn,
- C3. medföra okopplad hund eller annat husdjur,
- C4. göra inskrift eller sätta upp tavla, skylt, affisch eller liknande,
- C5. fånga och insamla djur på sådant sätt att deras biotoper eller reproduktionsmiljöer skadas eller förstörs,
- C6. plocka eller föra bort alla slags växter, lavar och vedlevande svampar och grenar.
- C7. fälla eller skada levande eller döda träd och buskar eller ta bort död ved,
- C8. göra upp eld annat än på anvisade platser

Föreskrifterna i A-C ovan ska inte utgöra hinder för

- förvaltaren att utföra de åtgärder som erfordras för reservatets vård, miljöövervakning och skötsel i enlighet med skötselplanen samt i samband därmed exempelvis använda motorfordon
- skötsel och underhåll av vägar och vägkanter i området
- underhåll och skötsel av betesmark, åker och åkerkanter
- jakträttsinnehavaren att få använda lämpligt motorfordon för att hämta större vilt som skjutits i reservatet
- allmänheten att plocka matsvamp och bär i området
- de åtgärder som behöver göras i området ifall den planerade järnvägen måste gå genom reservatet

Föreskrifternas ikraftträdande

Föreskrifterna träder i kraft tre veckor efter den dag då författningen utkom från trycket i länets författningssamling.

Andra föreskrifter

Miljönämnden vill erinra om att även andra lagar och förordningar och föreskrifter än reservatets föreskrifter gäller för området. Av särskild betydelse för syftena med reservatet är bland annat:

- Terrängkörningslagen (1975:1313) och terrängkörningsförordningen (1978:594) med vissa förbud mot körning i terräng
- Kulturminneslagen (1988:950)
- Fridlysningsbestämmelserna i artskyddsförordningen (2007:845)

Ärendets beredning

Skogsstyrelsens nyckelbiotopsinventering genomfördes år 2009 i området och klassade då den lövträdsdominerade sumpskogen i reservatet som nyckelbiotop. Ett antal andra biotoper runtom, såsom grovvuxen mossrik granskog, gammalt aspbestånd och tallskog klassades som naturvärden.

Miljökontoret besökte området under april 2012 och konstaterade då att den del av skogen som utgör nyckelbiotopen, tillsammans med angränsande skog och hagmarker, kunde vara ett lämpligt område att skydda och förvalta i anslutning till Järna tätort.

På uppdrag från Miljökontoret genomförde Hans Rydberg under hösten 2012 en naturinventering av det framtida reservatsområdet och karakteriserade skogen som ett särskilt skyddsvärt område av naturtypen ”äldre naturskogsartad skog”. Ekmiljöerna i området utpekades för att ha ett mycket stort långsiktigt värde som gynnar den biologiska mångfalden.

Samråd om gränsen för reservatet har skett med Trafikverket, Planavdelningen och kommunens skogsförvaltare på Samhällsbyggnadskontoret och arrendatorerna i området.

Tillgänglighet och hur man når området

Området nås lätt till fots från Järna tätort med dess buss och tågförbindelse. Det är en promenad på ca 950 m från Järna centrum. Än så länge saknas en speciellt avsatt parkeringsplats för reservatet men det finns parkeringsplatser tillgängliga längs med Tuna Industrivägen. Det finns dessutom möjligen ett tillfälle att inrätta en parkeringsplats samtidigt med planeringen av det framtida koloniområdet mitt emot reservatet, på andra sidan Rönnvägen. Huvudentrén med informationsskyltar kommer att finnas vid en befintlig stig in i området från Tuna Industriväg. Utöver det kommer även mindre entréer med

skyltning att anordnas. Det kommer att inrättas sammanhängande promenadslingor och stigar genom skogen och hagmarksmiljöerna. Dessa ledmarkeras och skyltas. Områdets hagmarker kommer att förses med stängselövergångar vid strategiska platser. Sevärdheter kommer att finnas beskrivna vid entréerna.

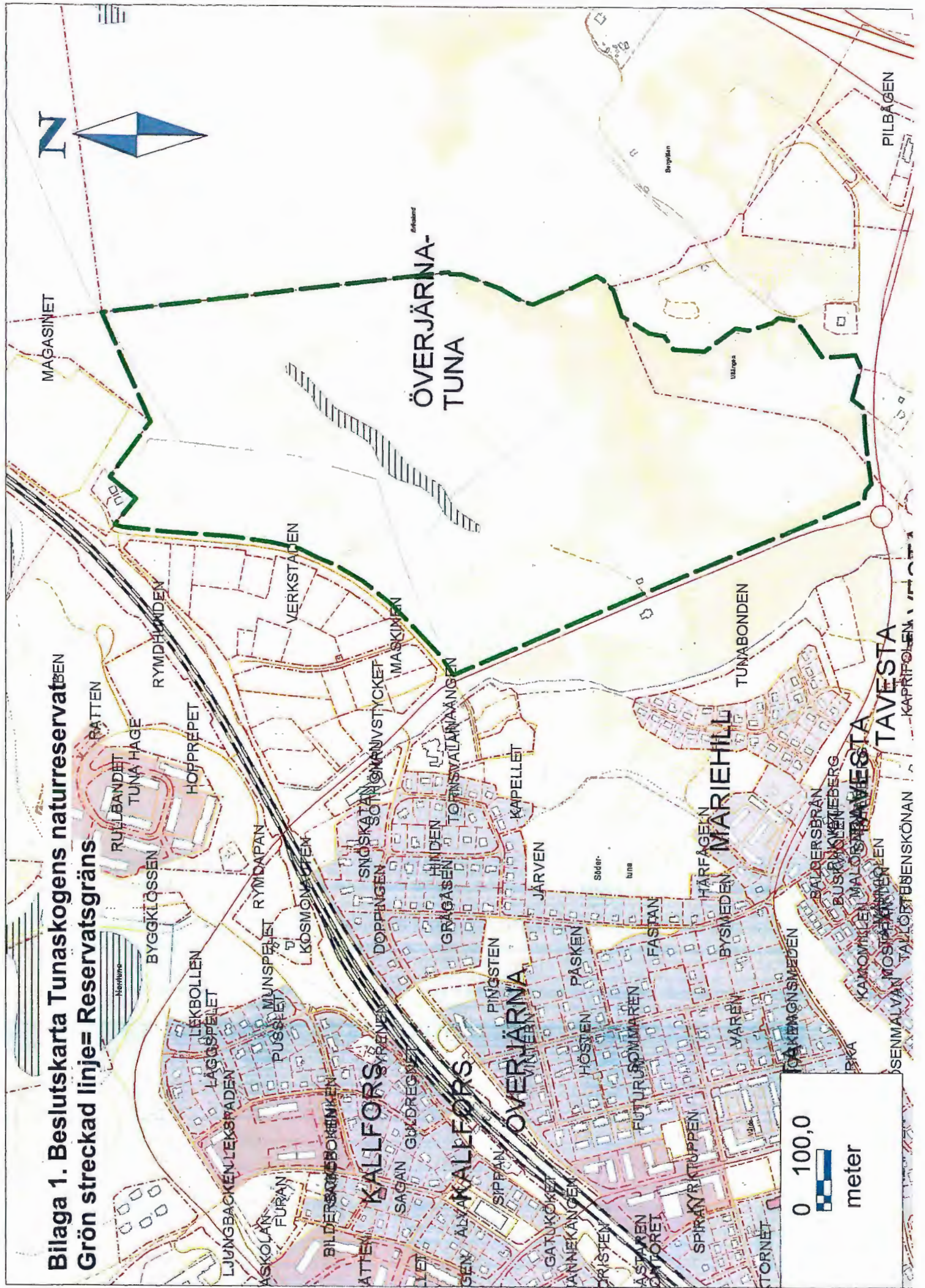
Bilagor

1. Beslutskarta
2. Skötselplan
3. Skötselplanekarta
4. Hur man överklagar

För miljönämnden:

Patrik Waldenström
Ordförande

**Bilaga 1. Beslutskarta Tunaskogens naturreservatens
Grön streckad linje = Reservatsgräns**



0 100,0
meter

Bilaga 2.

Skötselplan för Tunaskogen naturreservat i Södertälje kommun

Innehåll:

1. Beskrivning:

- 1.1 Översikt
- 1.2 Geologi och topografi
- 1.3 Växt och djurliv
- 1.4 Tidigare mark- och vattenanvändning
- 1.5 Friluftsliv och rekreation
- 1.7 Artfynd (rödlistade och andra intressanta arter)
- 1.8 Administrativa data
- 1.9 Bevarandevärden
 - Biologiska
 - Geovetenskapliga
 - Kulturhistoriska
 - Intressen för friluftsliv
 - Pedagogiska

2. Plandel:

- 2.1 Syfte
 - 2.2 Indelning skötselområden med bevarandemål och skötselåtgärder
 - 2.3 Jakt och fiske
 - 2.4 Tillgänglighet, anordningar för besökare
 - 2.5 Reservatsförvaltning
 - 2.6 Källförteckning
 - 2.7 Dokumentation och uppföljning
 - 2.8 Sammanfattning av prioritering av åtgärder
 - 2.9 Finansiering
 - 2.10 Revidering
- Kartbilaga till skötselplanen för Tunaskogen naturreservat med skötselområden. (bilaga 3)

1. Beskrivning

1.1 Översikt

Reservatet omfattar 57 ha och utgörs av fastigheten Överjärna-Tuna 1:2 samt en del av Tälleby 1:32, som båda ägs av Södertälje kommun. Reservatet ligger i anslutning till väg 57 i syd, Rönnvägen i väst och Tuna industriväg i nordväst. I norr gränsar reservatet till fastigheterna Magasinet 2, 3 och 4 och i ost till fastigheten Håknäs 12:1 och Tälleby 1:32.

Invid Rönnvägen, finns ett utarrenderat mindre område i reservatet, som omfattar ett antal byggnader. En grusväg leder förbi en lada upp till andra byggnader. En stor del av betes- och

Postadress	Besöksadress	Telefon	Telefax	E-post
151 89 SÖDERTÄLJE	Campusgatan 26 SÖDERTÄLJE	08-523 01000vx	08-523 04636	miljokontoret@sodertalje.se



jordbruksmarkerna i reservatet arrenderas av Ullängen, en kommunägd arrendegård på fastigheten Tälleby 1:32, som ligger strax öster om reservatet.

I hagmarkerna i den västra delen av reservatet, längs med Rönnvägen, finns ett trettiotal registrerade fornlämningar.

Två tredjedelar av reservatet består av skog, mestadels av den hotade naturtypen äldre naturskogsartad skog. I sydost övergår skogen i ett kulturlandskap som brukas i form av både bete och jordbruk. Där finns det flera områden som hyser värdefulla ekmiljöer. Dessa växer framförallt längs med Rönnvägen och runt en bergskulle i sydspetsen av reservatet. Det finns även värdefull gammal tallskog och aspbestånd. I västra delen av reservatet finns det en före detta hagmark som hyser rester av en artrik hagmarksflora.

Skogen i norra delen av reservatet ingick i Skogsstyrelsens nyckelbiotopsinventering 2009 och uppmärksammades då som intressant för naturvården. En del av området klassades som nyckelbiotop med högsta naturvärde. Andra delar klassades som naturvärdesområden. I uppdrag av Naturvårdsgruppen på Miljökontoret har det utförts ytterligare inventeringar under hösten 2012, utförda av Hans Rydberg, naturvårdskonsult på *Linnea – natur och ekologi*. Inventeringsresultatet klargör att detta område, samt en utökning söderut, ska prioriteras och skyddas som naturreservat.

1.2 Geologi och topografi

Områdets skogsbevuxna norra del är starkt kuperat och vegetationstyperna styrs till stor del av vattnets fördelning. I höglägena, där det endast finns ett tunt jordtäckte och mycket berg i dagen, växer gamla tallskogar med renlavor i botten. I dalstråken utbreder sig sumpskog på glacialleror. På mellanliggande moränmarker dominerar en grovvuxen mossig granskog. Enligt inventeraren är berggrunden och moränen utpräglad kalkfattig. Bergskullen i sydspetsen av reservatet består av en platta av hårt, surt granitberg, delvis överlagrad av en likaså kalkfattig urbergsmorän. Dessa tillför knappast någon näring till växtligheten, vilket har artfattiga vegetationstyper med nästan uteslutande kalkskyende arter som följd. Postglacial lera förekommer på en bit av åkern. Generellt kan sägas att geologin inte bjuder på något speciellt i området, men topografin gör att det lätt går att hitta relativt tysta områden i skogens dalgångar trots närhet till trafikstråk. Det finns även utsiktsberg med vy över sydöstra Järna.

1.3 Växt och djurliv

Skogen i reservatet har en stor variation av naturtyper och ger en känsla av orördhet. Skogen är generellt av hög ålder men olikåldrig. Den lövträdsdominerade sumpskogen i dalstråken är klassad som nyckelbiotop av Skogsstyrelsen. Andra delar av skogen är naturvärdesområden i form av gammal tallskog, bestånd av äldre asp och grovvuxen mossrik granskog.

Äldre naturskogsartade skogar hyser ofta bestånd av hotade eller missgynnade arter och har en väsentlig betydelse för hotade eller missgynnade arters fortlevnad. Tunaskogen har höga naturvärden. Totalt påträffades 11 rödlistade arter och 24 signalarter under en endagsinventering i september 2012. Denna inventering gjordes av Hans Rydberg, naturvårdskonsult på *Linnea – natur och ekologi*. Särskilt nämnvärd är förekomsten av den starkt hotade brödtaggsvampen (*Sarcodon versipellis*) och andra rödlistade mykorrhizabildande svampar. Listan över hittade arter visar på att nyckelbiotopen har högt naturvårdsvärde. 70 % av de funna signalarterna är knutna till träd, i regel gamla eller döda träd.

Postadress	Besöksadress	Telefon	Telefax	E-post
151 89 SÖDERTÄLJE	Campusgatan 26 SÖDERTÄLJE	08-523 01000vx	08-523 04636	miljokontoret@sodertalje.se

I de södra delarna av reservatet finns värdefulla ekmiljöer, lövskog och gamla jättetallar. Många av de senare är äldre än 200 år. Det förekommer grova lövträd, främst ek och asp, men även ask, björk, rönn och sälg. Några av dessa träd hyser en rik lavflora. Lövskogen, längs med bergskullen i sydöstra delen av reservatet, i kombination med det sydexponerade läget där jorden dessutom tillförs överskottsvatten från berget kan vara en speciell biotop för landlevande mollusker. På stammen av ett 10-tal ekar och lönnar fann inventeraren H. Rydberg, under inventeringen genomförd i oktober 2012, små sniglar och snäckor. Den med tiden allt grövre och djupare barken av ek, dess ihålligheter till följd av brunrötesvampars verksamhet samt partiell avveckling av grenar gynnar många små ryggradslösa djur och lavar. Även asparna fyller en viktig ekologisk funktion då de med åldern är viktiga substrat för olika arter, till exempel hålbyggande fåglar, skalbaggar, lavar, mossor och vednedbrytande svampar. Sammanfattningsvis finns det flera arter av betydelse ur naturvårdssynpunkt och en del ovanliga arter, knutna till lövskog, i området. Områdets stora värde ligger i dess framtida potential med allt grövre lövträd, särskilt ekar och aspar, samt i den gamla tallskogen i söder.

Betesmarkerna norr om skogskullen har tyvärr tillskottsgödslats och saknar därför till stor del naturlig hagmarksflora. I västra delen av reservatet längs Rönnvägen finns det dock en före detta hagmark som fortfarande hyser rester av en fin hagmarksflora. Det finns även tecken på att delar av skogen tidigare betats.

Däggdjursfaunan motsvarar den vanliga i regionen. Spår av vildsvin förekommer. Fågelfaunan har inte undersökts närmare.

1.4 Tidigare mark- och vattenanvändning

Det sammanhängande skogsområdet är generellt av hög ålder men olikåldrig och man ser på många håll stubbar, som tyder på att skogarna i området gallrats kontinuerligt. Stubbarna är dock mycket gamla, i regel genommurkna, vilket visar att skogen länge varit orörd av skogliga ingrepp.

Delar av skogen har tidigare betats och man kan se rester av en hagmarksvegetation på några håll, men då skogen genom åren slutit sig har det blivit för mörkt för hagmarksväxterna. Tydligast påverkan finns i brynen mot de öppna markerna i sydost där också slån och nyponbuskar ingår i vegetationen.

Tunaskogen är inte befriad från ingrepp. På flera håll löper kraftledningsgator. Genom att marken där hålls öppen är artsammansättningen helt annan än i den slutna skogen.

I den mossrika granskogen har gallring skett kontinuerligt men med stor försiktighet och något mer rationellt skogsbruk har inte bedrivits.

Sumpskogen har av Skogsstyrelsen klassats som ett brandrefugium, vilket skulle kunna peka på att området, där granskogen växer, tidigare har brunnit. Det finns dock också spår av en betespåverkad vegetation i de fåtaliga gläntorna. Igenväxning har troligen pågått under lång tid. Om sumpskogen är ett brandrefugium kan asparna möjligen vara rester från den successionsfas som uppstod efter branden, men detta är inte påvisat.

Postadress	Besöksadress	Telefon	Telefax	E-post
151 89 SÖDERTÄLJE	Campusgatan 26 SÖDERTÄLJE	08-523 01000vx	08-523 04636	miljokontoret@sodertalje.se

1.5 Friluftsliv och rekreation

Tunaskogen är än så länge inget välbesökt område. Trots det finns det några små promenadstigar genom skogen som vittnar om besökare. Reservatet erbjuder ett mycket vackert och variationsrikt rekreativt område med gammal naturskog, mystisk sumpskog, rika svampmarker, mäktiga jätteträd såsom gamla tallar, granar, aspar och ekar, åtskilliga fornlämningar, berghällar och branta bergsstup med en fin utsikt över ett vackert kulturlandskap. Sett ur ett landskapsperspektiv utgör området sett från riksväg 57 ett värdefullt inslag med sin skira vårgrönska och sina mustiga höstfärger. Det kommer att anläggas och skötas promenadslings genom skogen och ekmiljöerna. Skyltar kommer att informera om stigar, djur och natur samt fornlämningar.

1.7 Artfynd: rödlistade och andra intressanta arter

Hotkategorier:

LC = livskraftig population, ej rödlistad

DD = data saknas/kunskapsbrist

NT = missgynnad

VU = sårbar

EN = starkt hotad

CR = akut hotad

RE = försvunnen

EX = utdöd

S = signalart (indikerar höga naturvärden och ev. förekomst av andra ovanliga arter)

* = ingår i åtgärdsplan.

Svamp

Bröttaggsvamp	Sarcodon versipellis	EN	starkt hotad
Fyrflikig jordstjärna	Geastrum quadrifidum	NT	nära hotad
Tallticka	Phellinus pini	NT	nära hotad
Svart taggsvamp	Phellodon niger	NT	nära hotad
Druvfingersvamp	Ramaria botrytis	NT	nära hotad
Orange taggsvamp	Hydnellum aurantiacum	NT	nära hotad
Stor aspticka	Phellinus populicola	NT	nära hotad
Granticka	Phellinus chrysoloma	NT	nära hotad
Rödgul trumpetsvamp	Cantharellus lutescens	S	signalart
Fjällig taggsvamp	Sarcodonimbricatus	S	signalart
Zontaggsvamp	Hydnellum conrescens	S	signalart
Dropptaggsvamp	Hydnellum ferrugineum	S	signalart
Skarp dropptaggsvamp	Hydnellum peckii	S	signalart
Gul fingersvamp	Ramaria flavescens	S	signalart
Mandelriskä	Lactarius volemus	S	signalart
Krusbärskremla	Russula queletii	S	signalart
Grovticka	Phaeolus schweinitzii	S	signalart
Rävticka	Inonotus rheades	S	signalart
Blodticka	Gloeoporus taxicola	S	signalart
Kantarellmussling	Plicaturopsis crispa	S	signalart
Kantarellvaxskivling	Hygrocybe lepida	S	signalart
Tallticka	Phellinus pini	NT	nära hotad

Postadress	Besöksadress	Telefon	Telefax	E-post
151 89 SÖDERTÄLJE	Campusgatan 26 SÖDERTÄLJE	08-523 01000vx	08-523 04636	miljokontoret@sodertalje.se

Motaggsvamp	Sarcodon squamosus	NT	nära hotad
Hasselticka	Dichomitis campestris	S	signalart
Rävticka	Inonotus rheades	S	signalart
Blomkålssvamp	Sparassis crispa	S	signalart
Gråstrumpad kamskivling	Amanita submembranacea	LC	livskraftig
Rynkspindling	Cortinarius elatior	LC	livskraftig
Ekbroskskivling	Gymnopus quercophilus	LC	livskraftig
Skarp lökbroskskivling	Mycetinis querceus	LC	livskraftig
Dagghätta	Mycena pseudocorticola	LC	livkraftig

Kärlväxter

Ask	Fraxinus excelsior	VU	sårbar
Skogsalm	Ulmus glabra	VU	sårbar
Grönpyrola	Pyrola chlorantha	S	signalart
Rankstarr	Carex elongata	S	signalart
Blåsippa	Hepatica nobilis	S	signalart
Lundstarr	Carex montana	LC	livskraftig
Mörk snårstarr	Carex muricata	LC	livskraftig
Duvnäva	Geranium columbinum	LC	livskraftig
Backvial	Lathyrus sylvestris	LC	livskraftig

Mossor

Grön sköldmossa	Buxbaumia viridis	NT	nära hotad
Blåmossa	Leucobryum glaucum	S	signalart
Stubbspretmossa	Herzogiella seligeri	S	signalart
Källpraktmossa	Pseudomnium cinclioides	S	signalart
Långfliksmossa	Nowellia curvifolia	S	signalart
Vågig sidenmossa	Plagiothecium undulatum	S	signalart
Trådbryum	Bryum moravicum	LC	livskraftig
Stenlumtermossa	Barbilophozia hatcheri	LC	livskraftig

Lavar

Kvistspikar	Phaeocalicium sp	S	signalart
Skriftlav	Graphis scripta	S	signalart
Slät lönnlav	Bacidia fraxinea	S	signalart
Blombägarlav	Cladonia bellidiflora	LC	livskraftig
Småflikig brosklav	Ramalina sinensis	NT	nära hotad
Grynig blåslav	Hypogymnia farinacea	S	signalart

1.8 Administrativa data

Objektnamn	Tunaskogen naturreservat
Objektnummer	N 23 (intern löpande numrering av naturreservaten i kommunen)
Skyddsform	Naturreservat
Län	Stockholms län
Kommun	Södertälje kommun
Markslag och naturtyper (ha)	

Postadress	Besöksadress	Telefon	Telefax	E-post
151 89 SÖDERTÄLJE	Campusgatan 26 SÖDERTÄLJE	08-523 01000vx	08-523 04636	miljokontoret@sodertalje.se



Skogsmark	<ul style="list-style-type: none">• Västlig taiga (9010)• Sumpskog• Mossig granskog• Tallskog• Hällmarkstallskog• Barrblandskog• Ungskog planterad med barrträd• Kraftledningsgata• Berg i dagen• Ekskog• Bestånd av asp	37 ha
Betesmark		8 ha
Skogsbete		4,5 ha
Åker		6,5 ha
<u>Summa:</u>		6,5 ha
		<u>56 ha</u>
Prioriterade bevarandevärden		
Markslag/ Naturtyper		Äldre naturskogsartad skog, sumpskog, grova träd, ekmiljöer, mossig granskog, lövskog
Strukturer/ Växt- och djursamhällen		Död ved/ lågor, grova barrträd, ekar och aspar som kan bli livsmiljöer och senare död ved
Arter		Rödlistade arter, bl. a. mykorrhiza-bildande svampar, taggsvampar (ex. brödtaggsvamp), tallticka, stor aspticka, grön sköldmossa, småflikig brosklav m.fl.
Friluftsliv		Signalarter, bl.a. kantarellvaxskivling, blomkålsvamp, blodticka, blåmossa, grönpyrola, skrifflav m.fl.
Kulturmiljövård		Anordningar för tillgängligheten (ex. informationsskyltar och stigar)
		Fornlämningar, informationstavlor, stigar

1.9 Områdets bevarandevärden

Kulturhistoriska bevarandevärden:

Gamla, grova tallar, granar och framför allt ekar kännetecknar ett gammalt kulturlandskap och borde skyddas från igenväxning.

I naturreservatets södra del, finns ett trettiotal registrerade fornlämningar från järnåldern såsom husgrunder, torp, fornvägar, forngravar, hållristningar m.m. Skötseln bör vara inriktad på att synliggöra och informera besökare om kulturhistoriska värden i området, samt att se till att fornlämningar inte skadas av igenväxning eller slitage.

Geologiska bevarandevärden:

Det finns fina vyer över landskapet från ett utsiktsberg väster om Ullängen gård.

Biologiska bevarandevärden:

Skogen i reservatet är naturskogsartad och består av en nyckelbiotop och flera naturvärdesområden. Sumpskogen är särskilt värdefull för mossor, svampar och lavar. I naturvärdesområden ingår den mossiga granskogen, tallskogen och ett ovanligt stort bestånd med grov asp. Inom skogen förekommer rikligt med död ved av olika trädslag och skogliga signalarter som t.ex. grön sköldmossa, stubbspretmossa, blåsippa, blodticka, rävticka, skriflav, slät lönnlav.

Anmärkningsvärt många rödlistade svamparter förekommer i skogen, såsom bl.a. bröddtaggsvamp, fyrflikig jordstjärna, talticka, svart taggsvamp, druvfingersvamp, orange taggsvamp, stor aspticka och granticka.

I den södra delen av reservatet förekommer ett antal grova lövträd, främst ek och asp och en gammal naturskogsartad tallskog. Dessa gamla träd gynnar en rik lavflora och ett rikt fågel- och insektsliv. Även landlevande mollusker gynnas i den speciella miljön på ekarna vid bergsbranten. Det unga ekbeståndet har ett stort långsiktigt värde som livsmiljö åt en mångfald av arter och utgör även en möjlig återväxt till de fåtal jätteträd som finns i där.

Bevarandevärden för friluftsliv

Hittills verkar Tunaskogen vara ett ganska okänt friluftsområde men de människor som känner till skogen är häpna över dess skönhet och skogens ursprunglighet. Reservatet erbjuder en stor variation av miljöer och har därmed friluftslivsvärden som tillgodoser många olika intressen. Reservatet erbjuder lummig gammelskog, mystisk sumpskog, mäktiga jätteträd, öppna hagmarker med inslag av ek och asp och fornlämningar att upptäcka. Det är perfekta förutsättningar för motion, sköna promenader, lyckad svampplockning och att hitta lugnet i direkt anslutning till tätorten Järna. Skötseln bör inriktas på att styra besökare med tydliga stigar så att inte slitaget blir för stort och att se till att området är tillgängligt för många. Entréer ska vara synliga och inbjudande med information om området, stigar, naturupplevelser och fornlämningar.

Pedagogiska bevarandevärden

Området är intressant för studier av fornlämningar, skogens miljöer och ekologi samt många skyddsvärda arter, främst svampar. Närheten till flera skolor och förskolor gör området värdefull för utomhuspedagogiska aktiviteter.

Postadress	Besöksadress	Telefon	Telefax	E-post
151 89 SÖDERTÄLJE	Campusgatan 26 SÖDERTÄLJE	08-523 01000vx	08-523 04636	miljokontoret@sodertalje.se

2. Plandel

2.1 Syfte

Syftet med naturreservatet är att långsiktigt ge skydd åt området och:

- bevara och utveckla biologisk mångfald
- vårda och bevara värdefulla natur- och kulturmiljöer som t.ex. nyckelbiotopen lövträddominerad sumpskog, grovvuxen mossig granskog, större bestånd av asp, gamla löv- och barrträd, ekmiljöer, fornlämningar
- tillgodose behov av områden för friluftsliv

2.2 Skötselområden med bevarandemål och åtgärder

Skötselområde 1: Skog

Beskrivning: Skogen i Tunaskogen naturreservat rymmer nyckelbiotopen lövträdsdominerad sumpskog och naturvärdesområden såsom mossig granskog, tallskog, värdefulla bestånd av asp m.fl. Skogstillståndet, *barrnaturskog*, upptar idag en försvinnande liten areal – såväl regionalt som nationellt, och det är därför viktigt att låta skogen åldras så att arter knutna till gammal skog och förekomst av död ved, kan fortleva i sin naturliga miljö. Flera svampar indikerar tidigare skogsbete. Dessa arter är på kraftig tillbakagång i det svenska skogslandskapet, inte bara för att arealen äldre skog decimeras successivt utan också för att störningar som bete och skogsbränder blivit allt ovanligare. För att bevara de rödlistade mykorrhiza-svamparna är det väsentligt om störningarna av markens ytskikt på vissa delar kan öka. Förekomst av vildsvin skapar störningar, men bökandet kan vara alltför intensivt, vilket innebär att mycel kan slitas sönder och torka bort. Ökat markslitage genom ett aktivt friluftsliv skulle skapa bra förutsättningar. Relativt stora ytor i reservatet upptas av kraftledningsgator. Dessa ägs av Telgekoncernen, TelgeNät, och sköts utifrån deras plan på så sätt att inga träd tillåts växa in i ledningarna och träd som riskerar att falla på ledningarna tas ned. Vägkantsområden längs med Tuna industrivägen samt gränsen mot de angränsande fastigheterna Magasinet 2, 3 och 4, kräver en skötsel som tar hänsyn både till naturvärden och säkerhet.

Det är gynnsamt tillstånd när följande bevarandemål är uppnådda:

- Skogen utvecklas och åldras naturligt genom fri utveckling. Inom några decennier skapar detta förutsättningar för en kraftig interndynamik i skogsbeståndet.
- Stora mängder av grov, död ved bildas på kort sikt främst av gran och asp men senare även tall. Död ved finns i form av, torrträd och hålträd, enskilda lågor m.m. i olika nedbrytningsstadier för bl.a. vedlevande insekter och svamp.
- Fler stigar och markslitage genom ett ökat friluftsliv skapar bra förutsättningar för många av de ovanliga taggsvamparna.
- Ingen påtaglig minskning av populationerna hos de typiska arterna i habitatet får ske.
- Inga risker för vägar och angränsande fastigheter utgår från reservatet.
- Kraftledningsgatorna sköts med hänsyn till naturvärdena.

Skötselåtgärder:

Postadress	Besöksadress	Telefon	Telefax	E-post
151 89 SÖDERTÄLJE	Campusgatan 26 SÖDERTÄLJE	08-523 01000vx	08-523 04636	miljokontoret@sodertalje.se

Stigar ska läggas och skötas så att ett aktivt men kanaliserat friluftsliv är möjligt. Att skydda en skog nära en tätort med i princip fri utveckling kan skapa frågor hos allmänheten, eftersom nedfallande träd på sikt minskar framkomligheten och hos vissa personer kan uppfattas som något ovärdat och ostadat. Det är då viktigt att stigarna huggs rena så att det går lätt att ta sig fram men också att informerar tydligt om varför man ska spara alla döda träd i området. Information om naturen, miljöerna, stigarna, ordningsföreskrifterna m.m. sätts upp vid entréerna och andra lämpliga platser. Träd som utgör en risk för trafiken eller byggnader på angränsande vägar och fastigheter ska tas ned, även om dessa är värdefulla i naturvårdssynpunkt. Kraftledningsgatorna i området ska skötas i samråd med Miljökontoret/Naturvård på ett sådant sätt att naturvärdena gynnas i störst möjliga mån. De riskträd längs med kraftledningar och vägar ska fällas in i reservatet och avlägsnas inte från skyddsobjektet utan får ligga kvar som död ved eller sparas som högstubbar.

Skötselområde 2: Betesmark

Beskrivning:

Reservatet rymmer en större, redan befintlig betesmark i sydöstra delen av reservatet som betas av boskap från Ullängens gård. Dessutom finns det två mindre markområden som ur naturvårdssynpunkt lämpar sig bra som betesmarker, då de är gamla sådana som dock inte har betats på länge. Ett av områdena ligger längs med korsningen Tuna industrivägen och Rönnvägen och innehåller många fornlämningar. Det andra ligger söder om skogen i mitten av reservatet. Båda rymmer grova ekar och tallar samt enbuskar. Vägkantsområden längs med Tuna industrivägen och Rönnvägen kräver särskilt skötsel som tar hänsyn både till naturvärden och säkerhet.

Det är gynnsamt tillstånd när följande bevarandemål är uppnådda:

- Betesmarkerna är välhävdate i slutet av varje betesperiod.
- Fornlämningarna är fria från igenväxning av träd och buskar.
- Betesmarkerna är tillgängliga för allmänheten och fornlämningar har information på plats.
- Inga risker för vägar och angränsande fastigheter utgår från reservatet.

Skötselåtgärder:

I samarbete med djurägare kommer bete ordnas på dessa marker för att förhindra igenväxning och gynna ängsfloran. Stängsel byggs och stängselövergångar ordnas, så att besökare kan lätt ta sig in och ut ur hagarna längs med stigar. De grova träden frihuggs så att dessa inte tar skada av ungsnitt och småträd som riskerar växa in i de äldre trädens kronor. Detta gäller främst ekar och gammeltallar. Då det råder brist på död ved i detta område ska en del av de nedtagna träden få ligga kvar i området. Vid gallring är det även viktigt att spara rishögar, gärna med inslag av grövre material till skydd för småfåglar, men inte minst som övervintringsplatser för insekter, spindeldjur och kräldjur. Veden utnyttjas också av åtskilliga svampar för nedbrytning av veden. Träd som utgör en risk för trafiken på angränsande vägar och fastigheter ska tas ned, även om dessa är värdefulla i naturvårdssynpunkt.

Skötselområde 3: Skogsbete

Beskrivning:

Postadress	Besöksadress	Telefon	Telefax	E-post
151 89 SÖDERTÄLJE	Campusgatan 26 SÖDERTÄLJE	08-523 01000vx	08-523 04636	miljokontoret@sodertalje.se

Bergskullen i sydspetsen av reservatet är i nuläget skogsområde med grova ekar och aspar i brynet, blandlövskog i norr och gammal tallskog uppe på bergsplatån. Några av dessa träd hyser en rik lavflora och några verkar utgöra en speciell biotop för landlevande mollusker. Det förekommer flera arter av betydelse ur naturvårdssynpunkt och en del ovanliga arter, knutna till lövskog. Redan i nuläget finns potential för skogsbete då området är relativt glest bevuxet. Bete bidrar till att förhindra igenväxning och på så sätt bevara det öppna kulturlandskapet i reservatet som domineras av stora, gamla, ljuskrävande löv- och barrträd. Områdets stora värde ligger i dess framtida potential med allt grövre träd som är värdefulla för den biologiska mångfalden och många arter samt utgör en mycket vacker syn. Vägkantsområdet kräver särskild skötsel som tar hänsyn både till naturvärden och säkerhet.

Det är gynnsamt tillstånd när följande bevarandemål är uppnådda:

- Skogsbetet är välhävdat i slutet av varje betessäsong.
- Området domineras av friställda, grova ädellövträd med inslag av grova aspar och tallar.
- Död ved finns i form av, torrträd och hålträd, men även enskilda lågor m.m. av olika trädslag och i olika nedbrytningsstadier för bl.a. vedlevande insekter och svamp.
- Skogsbetet är tillgängligt för allmänheten.
- Inga risker för vägar och angränsande fastigheter utgår från reservatet.

Skötselåtgärder:

I samarbete med djurägare kommer bete ordnas på dessa marker för att förhindra igenväxning. Stängsel byggs och stängselövergångar ordnas så att besökare kan lätt ta sig in och ut ur hagen längs med stigar. De grova träden frihuggs så att dessa inte tar skada av ungsnitt och småträd som riskerar växa in i de äldre trädens kronor. Detta gäller främst ekar, gammeltallar och gamla aspar. Ekar ska finnas i olika åldrar. Då det råder brist på död ved i detta område ska en del av de nedtagna träden få ligga kvar. Vid gallring är det även viktigt att spara rishögar, gärna med inslag av grövre material till skydd för småfåglar, men inte minst som övervintringsplatser för insekter, spindeldjur och kräldjur. Veden utnyttjas också av åtskilliga svampar för nedbrytning av veden. Träd som utgör en risk för trafiken på angränsande vägar ska tas ned, även om dessa är värdefulla i naturvårdssynpunkt.

Skötselområde 4: Åkermark**Beskrivning:**

Det finns två åkermarker i reservatet som arrenderas och brukas av Ullängen gård. Dessa ligger insprängda mellan betesmarker, skogsbete och skogsområden.

Det är gynnsamt tillstånd när följande bevarandemål är uppnådda:

- Åkermarkerna är välskötta och brukas utan kemiska bekämpningsmedel.
- Åkermarkerna är brukade och välskötta.
- Åkerkanter och kantzoner mot diken brukas med inriktning mot biologisk mångfald.

Skötselåtgärder:

Arrendatorer och naturreservatsförvaltare har regelbunden dialog kring åkermarkernas skötsel. Arrendatorerna kan få extra stöd från reservatsförvaltaren för att så in speciellt artrika fröblandningar i vall. Småmiljöer i jordbrukslandskapet som är viktiga för artrikedomen i reservatet sköts med speciell hänsyn till biologisk mångfald (ex. åkerholmar, åkerkanter, stenrösen, diken), men även med hänsyn till åkermarkernas rationella skötsel.

Postadress	Besöksadress	Telefon	Telefax	E-post
151 89 SÖDERTÄLJE	Campusgatan 26 SÖDERTÄLJE	08-523 01000vx	08-523 04636	miljokontoret@sodertalje.se

2.3 Jakt

Jakt bedrivs av jaktlag som arrenderar jaktmarken. Vid jakt ska jaktlaget sätta upp skyltning om det vid entréerna.

2.4 Tillgänglighet, anordningar för besökare

Eftersom ett av huvudsyftena med naturreservatet är att säkerställa ett område för det rörliga friluftslivet, är det viktigt att tillgängligheten är god och att anordningar hålls i gott skick. Stigar ska vara röjda och fina och stängselövergångar ska finnas.

Det finns hittills ingen parkering speciellt avsatt för naturreservatet. Det finns planer på en parkering intill ett blivande kolonilottsområde på västra sidan Rönnvägen, mitt emot reservatet.

Reservatet kan lätt nås från Järna tätort. Vid huvudentrén och på andra lämpliga platser ska det finnas reservatsinformation och vägvisning.

2.5 Reservatsförvaltning

Naturreservatet ska förvaltas av miljökontoret, Södertälje kommun. Ansvarig nämnd är miljönämnden.

2.6 Källförteckning

Rydberg, Hans. 2012. Inventering av skogen i det framtida naturreservat Tunaskogen

Rydberg, Hans. 2012. Inventering av skogsbeteskullen i det framtida naturreservat Tunaskogen

Skogens pärlor – www.skogsstyrelsen.se

Riksantikvarieämbetet, Forsök - <http://www.fmis.raa.se/cocoon/forsok/search.html>

Artdatabanken SLU

Kommunens naturdatabank

Naturvårdsprogram för Stockholms län

2.7 Dokumentation och uppföljning

Uppföljning av skötselåtgärder

Reservatsförvaltaren ansvarar för dokumentation av vilka åtgärder som genomförts och när de genomförts.

Miljökontoret ansvarar för att uppföljning av genomförda skötselåtgärder sker i slutet av varje år.

Miljönämnden ska årligen informeras om utförda åtgärder och resultat.

Uppföljning av bevarandemål

Miljökontoret ansvarar för att uppföljning av bevarandemål genomförs med jämna intervall.

- Informationsskyltar (årligen)
- Stigar (årligen)
- Arter (vart femte år)

Postadress	Besöksadress	Telefon	Telefax	E-post
151 89 SÖDERTÄLJE	Campusgatan 26 SÖDERTÄLJE	08-523 01000vx	08-523 04636	miljokontoret@sodertalje.se



Parametrar och mått framgår av preciseringarna av bevarandemålen för respektive skötselområde.

2.8 Sammanfattning och prioritering av planerade skötselåtgärder

Skötselåtgärd	När	Var	Priori- tering	Ansvarig
Gränsmarkering	Fortlöpande om behov föreligger	Hela reservatet	1	Miljökontoret
Informationsskyltar	årlig tillsyn, utbyte vid behov	Hela reservatet	1	Miljökontoret
Röjning, markering och underhåll av stigar mm	årlig tillsyn, därefter vid behov	Hela reservatet	1	Miljökontoret
Uppföljning av skötselåtgärder	Årligen	Hela reservatet	2	Miljökontoret
Uppföljning av särskilda bevarandemål	Årligen	Hela reservatet	1	Miljökontoret
Inrätta parkering	2013-2014	Väster om Rönnvägen	1	Miljökontoret i samråd med Samhällsbyggnadskontoret
Restaurera betesmarker och skogsbete	2014-2017	Skötselområden betesmarker och skogsbete	2	Miljökontoret
Vårda fornlämningar	Årligen	Västra delen av området	2	Miljökontoret

Postadress	Besöksadress	Telefon	Telefax	E-post
151 89 SÖDERTÄLJE	Campusgatan 26 SÖDERTÄLJE	08-523 01000vx	08-523 04636	miljokontoret@sodertalje.se

2.9 Finansiering

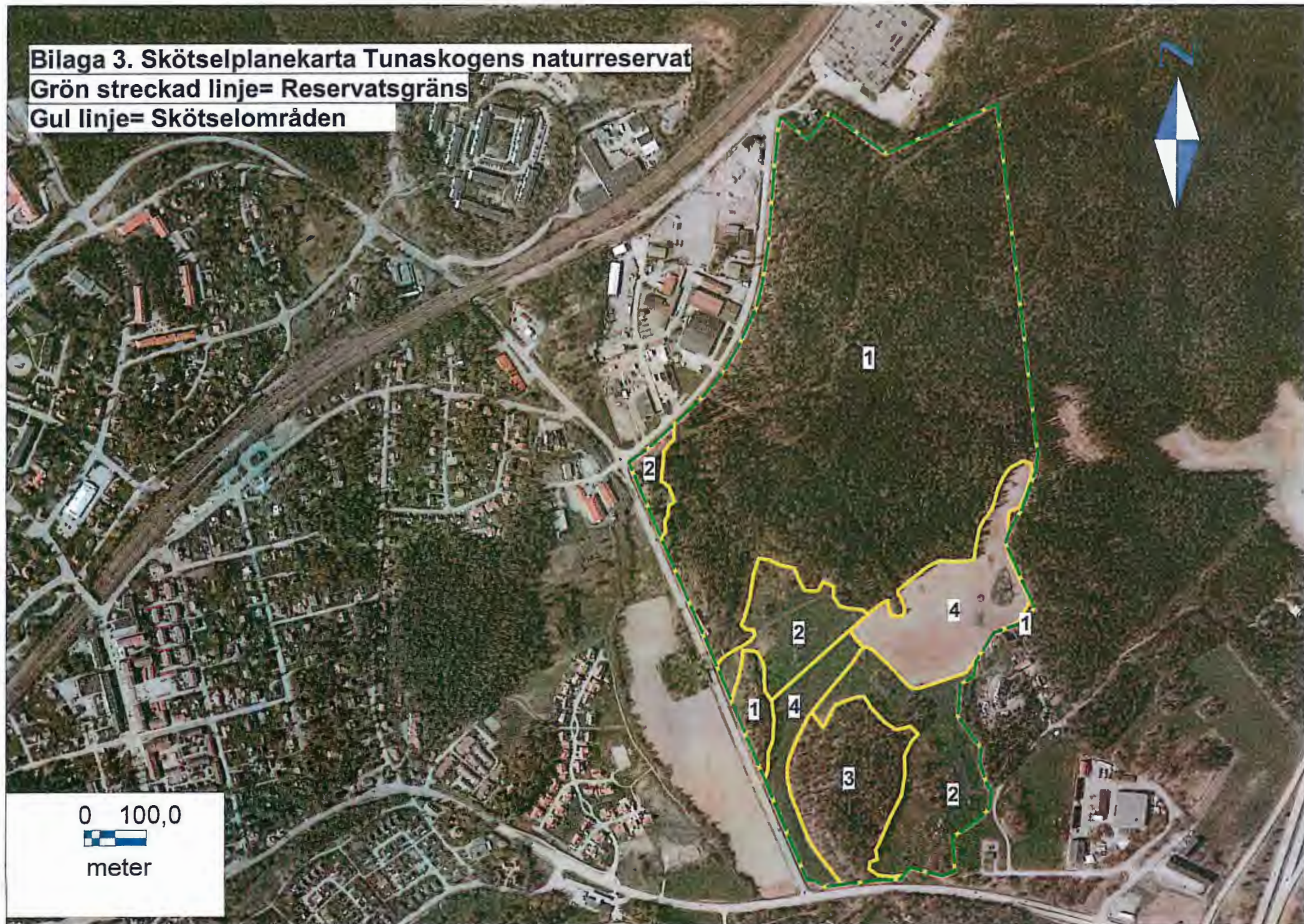
Skötsel och tillsyn finansieras av miljönämndens årliga anslag för naturreservatsförvaltning.

2.10 Revidering

Eftersom Tunaskogens naturreservat omfattar natur och kulturlandskap i ett nybildat naturreservat där omvandling och restaurering blir aktuellt, kan det behövas revidering av kartor, skötselplan och föreskrifter oftare än i andra naturreservat. Nästa revidering kan bli aktuell ca 2023, eller tidigare om det finns behov. Behovet av eventuell revidering bör avvägas i samband med den årliga utvärderingen av reservatets skötsel, mål och resultat.

Postadress	Besöksadress	Telefon	Telefax	E-post
151 89 SÖDERTÄLJE	Campusgatan 26 SÖDERTÄLJE	08-523 01000vx	08-523 04636	miljokontoret@sodertalje.se

Bilaga 3. Skötselplanekarta Tunaskogens naturreservat
Grön streckad linje= Reservatsgräns
Gul linje= Skötselområden



0 100,0

meter