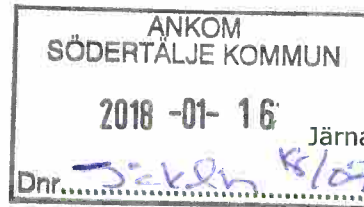




TJÄNSTESKRIVELSE

2018-01-15

Kommunstyrelsens kontor



Järna kommunstyrelse

Verksamhetsplan 2017

Dnr: Jä 18/07

Ärendet

Målstrukturen för mål och budget har förändrats jämfört med tidigare år. Nu är målstrukturen uppbyggd av sex målområden och totalt åtta KF mål. Nämnderna ska förhålla sig till alla målen, utom målområdet Attraktiv arbetsgivare och tillhörande KF-mål, då kommunstyrelsen följer upp detta. I mål och budget beslutades även att ansvaret för skolskjutsar ska flyttas till utbildningsnämnden.

Förslag till Järna kommunstyrelsens verksamhetsplan innehåller avsnitt om värdegrunden, hållbar framtid, hur nämnden föreslås bryta ned KF-målen, indikatorer och uppdrag för detta samt internbudget, investeringar och reinvesteringar för året.

Vidare inkluderas relevanta delar i kommunövergripande styrdokument samt internkontroll.

Kontorets förslag till nämnden är att fastställa verksamhetsplan, internbudget och fördelning av reinvesteringarbudgeten för 2018.

Beslutsunderlag

Tjänsteskrivelse Kommunstyrelsens kontor 2018-01-15

Verksamhetsplan Järna kommunstyrelse 2018 inkl. bilagor

Ekonomiska konsekvenser och finansiering

I Mål och Budget 2018-2020 har kommunstyrelsen beviljats kommunbidrag om 137 164 tkr. För 2018 finns en KF-KS-investeringsbudget om 10 000 tkr, en nämndbeslutad investeringsbudget(reinvesteringar) om 2 400 tkr, en förstudie för lokaler Järna (Futurum m.fl.) samt 4 150 tkr för gång och cykelvägar inom Södertäljelyftet.

Kontorets/förvaltningens förslag till nämnden:

1. Nämnden fastställer verksamhetsplan för 2018
2. Nämnden fastställer internbudget för 2018
3. Nämnden fastställer fördelningen av reinvesteringsbudget 2018
4. Nämnden fastställer fördelningen av KF/KS-investeringsbudget 2018



Rickard Sundbom

Stadsdirektör



Magnus Claesson

Ekonomi- och finansdirektör

Handläggare: Rebecka Ryblad / Rebecka Adam
Samordnare för kommundelsnämnderna / Controller för kommundelsnämnderna
Kommunstyrelsens kontor
Telefon (direkt): 08 523 023 25 / 08-523 010 18
E-post: rebecka.ryblad@sodertalje.se / rebecka.adam@sodertalje.se

Beslutet skickas till

Kultur-och fritidskontoret/ Åsa Hammar Wallin
Samhällsbyggnadskontoret/ Kristin Nygren och Anita Charczenko
Utbildningskontoret/ Jörgen Alm
Redovisning och ekonomisupport/ Eva Blomberg
Akten

Verksamhetsplan 2018

Nämnd:

Järna kommunalnämnd

Kontor:

Kultur och fritidskontoret
Utbildningskontoret
Samhällsbyggnadskontoret

Nämndens ordförande:

Hanna Klingborg

Ansvarig kontorschef:

Staffan Jonsson, Kultur och fritidskontoret
Monica Sonde, Utbildningskontoret
Homan Gohari, Samhällsbyggnadskontoret

Datum: 2018-01-15

Innehållsförteckning

Syfte med verksamhetsplanen	3
Nämndens ansvarsområden och verksamheter	3
Värdegrund.....	6
Vår gemensamma framtid – hållbar utveckling	7
Kunskapsstaden Södertälje	9
Södertäljes medborgare	10
Attraktiva Södertälje	13
Södertäljes miljö- och klimatarbete.....	14
God ekonomi och effektiv organisation	16
Ekonomi	17
Nämndens internkontroll	20
Uppföljning	23
Bilaga 1. Åtgärder i styrdokument som berör kommunalnämnderna.....	24
Bilaga 2. Indikatorsammanställning	29
Bilaga 3. Sammanställning uppdrag	30

Syfte med verksamhetsplanen

Nämndens verksamhetsplan ska upprättas med verksamhetsplanering och budget för det kommande året. Utgångspunkten är den av fullmäktige fastställda mål och budget.

Syftet med nämndens verksamhetsplan är att säkerställa att kommunfullmäktiges politiska prioriteringar får genomslagskraft samtidigt som nämnden ges utrymme att utforma styrningen inom sitt ansvarsområde. Nämnden ansvarar för att planeringen utformas inom fastställda budgetramar samt att kommunfullmäktiges övergripande mål konkretiseras.

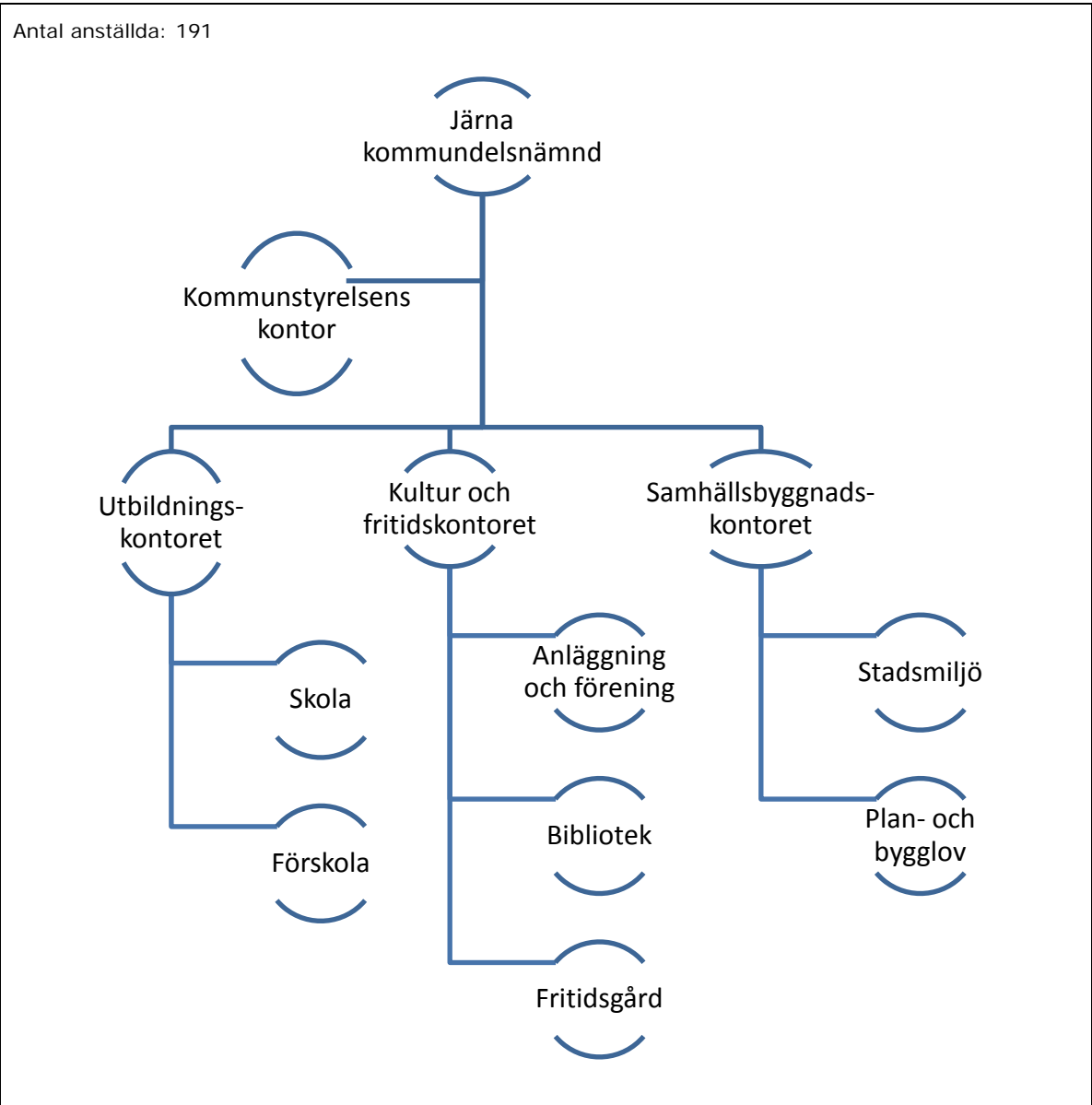
Nämndens ansvarsområden och verksamheter

Varje kommundelsnämnd skall inom sitt geografiska område ansvara för att följande uppgifter fullgörs genom att nämnden anlitar utförare inom eller utom den kommunala organisationen:

- a. Kommunens uppgifter enligt skollagen beträffande förskola, förskoleklass, grundskola, skolbarnsomsorg och obligatorisk särskola, dock inte de uppgifter som utbildningsnämnden i sitt reglemente har fått för kommundelarnas områden. ¹
- b. Fritids- och kulturverksamhet, däribland kommundelsbibliotek och fritidsgårdar samt skötsel av kommunala idrottsplatser, badplatser, campingplatser och motionsspår. Nämnden kan lämna särskilda föreningsbidrag för verksamheter i anslutning till nämndens basuppgifter.
- c. Planering och drift av parker och grönområden, efter samråd med tekniska nämnden när så behövs. Nämnderna förvaltar kommunägda friytor inom detaljplanlagda områden, vilket inbegriper trädvård och vård av naturmark.
- d. Planering och drift av lokalgator inom kommundelen.
- e. Anta, ändra eller upphäva detaljplaner och områdesbestämmelser som inte är av principiell beskaffenhet eller i övrigt är av större vikt (5 kap 29, 32 och 33 §§ plan- och bygglagen). Nämnden får utöva denna befogenhet endast om tekniska nämnden efter prövning av exploateringsaspekterna har tillstyrkt förslaget till detaljplan eller områdesbestämmelse. Kommunstyrelsen avgör om plan eller områdesbestämmelse är av principiell beskaffenhet eller av större vikt.
- f. Avgöra ärenden om bygglov, marklov, rivningslov, förhandsbesked, strandskyddsdispens samt påföljdsärenden enligt PBL vitesförelägganden. Nämnden förutsätts delegera beslut till tjänstemän vid samhällsbyggnadskontoret i samma omfattning som stadsbyggnadsnämnden gör det. Nämnden får inte fatta beslut i bygglovpliktiga ärenden i de fall där nämnden själv har fastighetsförvaltaransvaret. Nämnden får inte heller fatta beslut i bygglovpliktiga ärenden beträffande lokaler där nämnden bedriver, eller avser att bedriva, verksamhet. I dessa fall skall i stället stadsbyggnadsnämnden besluta.

¹ Ansvar för skolskjuts har flyttats från kommundelsnämnden till Utbildningsnämnden i beslutet KS 17/207

Organisationsschema



Verksamhetsidé

Det politiska uppdraget i kommunalnämnden innebär att vi förtroendevalda ska fatta beslut på medborgarnas uppdrag. Vi ska värdera olika synpunkter och förslag, göra avvägningar och prioriteringar och ta ställning till vad som bäst tillgodoser det samlade medborgarintresset i kommundelen, med ansvarstagande för samhällets fortsatta utveckling.

Inriktning för Järna kommunalnämnd

Vi vill arbeta för ett bättre Järna, för alla medborgare. För oss innebär det ett attraktivare och mer hållbart samhälle. En plats dit människor vill flytta, där de kan växa upp med möjligheter, leva ett aktivt liv och åldras med värdighet. Genom en bra förskola och skola vill vi ge barn och unga goda förutsättningar för framtiden.

Vi ska värna om Järnas unika värden i Södertälje kommun och i omvärlden. Tillsammans med Järnaborna ska vi fortsätta utveckla Järna som kommunens främsta ekologiska centrum, och dess attraktiva landsbygd med den vackra naturen och närheten till havet. Vi ska planera för ett hållbart byggande så att alla, såväl gammal som ung, ska kunna bo kvar och trivas i Järna.

Vi ska främja befintligt näringsliv och nya företagsetableringar, liksom utveckla Järna som besöksmål. Nämnden genomför företagsträffar i samarbete med Destination Södertälje. Vi vill verka för en fungerande och långsiktigt hållbar infrastruktur och kollektivtrafik i dialog med aktörer som landstinget och Trafikverket. Vi vill fortsätta utveckla förutsättningarna för Järnas ekologiska odling och produktion, bland annat för att säkra tillgången på närodlat mat i kommunens verksamheter.

Järna centrum ska utvecklas för att tydligare avspegla ortens kreativitet och intresset för estetik och miljö. Mötesplatser för människor med olika åldrar bör tillskapas i samarbete med föreningslivet. Tillgänglighet för människor med funktionsvariationer är en självklar utgångspunkt vid planering och förändring av stadsmiljön.

Tillsammans med ideella krafter ska vi utveckla Järnas kultur- och fritidsutbud. Kommunalnämnden ska vara drivande för att allmänhetens tillgång till ett rikt friluftsliv ska öka, och vara möjliggörare för arrangörer som vill ta kreativa initiativ.

Vi genomför olika former av dialog med Järnaborna, bland annat för att kontinuerligt kunna informera om vad som händer i och kring Järna, liksom för att öka medborgarnas möjligheter att delta i den demokratiska processen. Vi ska genomföra relevanta utbildningstillfällen för nämnden, för att öka vår kompetens på de områden vi ansvarar för, och vi besöker regelbundet våra verksamheter.

Värdegrund

Vår värdegrund är de grundläggande synsätt som vi delar i kommunen. Dessa synsätt präglar allt vi gör och genomsyrar alla våra möten med brukare, medarbetare, medborgare, partners och andra.

Medborgaren först

Vi har alltid vårt fokus på medborgarna i Södertälje kommun, i vårt arbete och när vi fattar beslut.

- Vi utgår alltid från det behov som brukaren har
- Vi strävar efter enskilda individers rätt till olika behandling utifrån deras unika behov
- Vi skapar möjligheter till dialog och delaktighet
- Vår strävan är att varje resurs alltid ska användas till att skapa värde för medborgaren.

Respekt för individen

I Södertälje kommun respekterar vi alla människor oavsett ålder, kön, sexuell läggning, etnicitet, religion eller funktionsnedsättning.

- Vi försäkras oss alltid om att visa människor aktning och empati
- Vi lyssnar aktivt
- Vi bemöter människor på det sätt som vi själva vill bli bemötta
- Vi visar respekt för varandra
- Respekt ska bejakas både genom bemötande och genom förväntningar.

Mer än förväntat

I Södertälje kommun har vi ambitionen att ge våra medarbetare, medborgare och brukare mer än förväntat.

- Vi ger våra medborgare bra service och goda tjänster till så låga kostnader som möjligt
- Vi använder de gemensamma resurserna på ett effektivt sätt
- Vi utgår alltid från att skapa ett mervärde för brukaren

Våra värdegrundsprinciper

Olikheter är en styrka

Vi kommer att lyckas med vårt samhällsuppdrag om vi använder våra olikheter i organisationen vid rekrytering, samarbete, arbetslagssammansättning, medborgardialog med mera. Olikheter skapar en dynamik som utvecklar både människor och verksamhet. Genom detta perspektiv bejakar vi nyfikenhet, öppenhet och lyhördhet.

Utgå alltid från samhällsuppdraget

Vi ska stödja människors strävan efter ett bra liv och se vårt uppdrag i ett helhetsperspektiv.

Vår gemensamma framtid – hållbar utveckling

Hållbar utveckling definieras som ”en utveckling som tillfredsställer dagens behov utan att äventyra kommande generationers möjligheter att tillfredsställa sina behov”. Kommunens hållbarhetsarbete utgår från Agenda 2030², ett övergripande och framåtsyftande globalt, nationellt och lokalt åtagande som öppnar nya möjligheter för långsiktigt hållbar ekologisk, social och ekonomisk utveckling.

Järna växer och det innebär utmaningar – säker infrastruktur, utveckling av centrum och hållbar utbyggnad. För att möta utmaningarna i Järna tätort samlas arbeten i paraplyprojektet Framtid Järna. Medel för Framtid Järna finns avsatta inom ramen för Södertäljelyftet. En stor utmaning är bristen tillgängliga mötesplatser i tätorten. Nämndens arbete med dialog med invånarna i Järna kommer fortsätta under året. Satsningar på HBTQ och jämställdhet är prioriterade under året. Utbyggnaden av Järna måste ske genomtänkt och med social, ekonomisk och ekologisk hållbarhet som ledstjärna för att på längre sikt skapa en starkare och sammanhållen kommun. Under 2017 genomfördes en omorganisering i Järna grundskolor för att uppnå en god ekonomisk hushållning och effektivisera organisationen. Arbete med att utveckla skolorganisationen fortsätter under 2018 för att matcha elevunderlaget och få en hållbar och flexibel verksamhet.

För att nå en långsiktigt hållbar utveckling krävs att nämndens samlade resurser används på bästa sätt. De tjänster och service som nämnden ska tillhandahålla och de satsningar som görs ska hålla, inte bara några år framåt, utan under flera generationer. Verksamheten ska präglas av ordning och reda i ekonomin och hög effektivitet. Genom att använda resurserna effektivt och ansvarsfullt ökar dessutom möjligheten att göra nödvändiga satsningar på kort och på lång sikt.

² Målen i Agenda 2030 är kopplade till att bekämpa fattigdom och ojämlikhet för att bygga inkluderande samhällen, att de mänskliga rättigheterna ska förverkligas, att jämställdhet uppnås och kvinnors och flickors egenmakt främjas. Det långsiktiga skyddet för planeten och dess naturresurser ska garanteras.
Södertälje kommun, Verksamhetsplansplan: 2018

Kommunfullmäktiges mål

Kommunfullmäktige har tagit fram åtta övergripande mål. Målen har kategoriserats i sex målområden som på olika sätt är viktiga för långsiktig hållbarhet.

Sammanställning av mål på kommunfullmäktigenivå

Vår gemensamma framtid – en hållbar utveckling						
Mål-område	Kunskaps-staden Södertälje	Södertäljes medborgare	Attraktiva Södertälje	Södertäljes miljö- och klimatarbete	God ekonomi och effektiv organisation	Attraktiv arbetsgivare
KF-mål	Resultaten i förskolan, skolan och vuxen-utbildningen ska förbättras	Medborgarna har inflytande och är delaktiga Medborgarna har goda livsvillkor Medborgarna får en god service, och hög tillgänglighet	Södertälje är en attraktiv kommun att bo i, att driva företag i och är en plats som attraherar studenter och besökare	Södertälje kommun ger medborgare och företag förutsättningar att kunna leva hållbart	Södertälje kommun har en god ekonomisk hushållning	Södertälje kommun kan rekrytera och behålla medarbetare med rätt kompetens. Södertälje kommun ska vara en arbetsgivare som kännetecknas av jämställdhet och likvärdighet.

Uppföljningen av kommunfullmäktiges mål sker med hjälp av indikatorer. Vissa indikatorer är nämndspecifika. Kommunstyrelsens arbetsgivarroll har förtydligats och är uteslutande är det organ som förhåller sig till målområdet Attraktiv arbetsgivare.

Kunskapsstaden Södertälje

KF Mål 1: Resultaten i förskolan, skolan och vuxenutbildningen ska förbättras

Resultaten i förskolan och skolan ska förbättras

Detta betyder för oss:

Utbildningskontoret följer skolåret i sitt systematiska kvalitetsarbete (plan för systematiskt kvalitetsarbete 2018 antogs av nämnden 16 november 2017). Där i anges mer ingående hur utvecklingen ska ske under 2018 och vilka fokusområden som är aktuella.

Under 2018 kommer fokus inom förskolan att ligga på hållbar utveckling ur ett socialt perspektiv och ur ett ekologiskt perspektiv. Barnens förutsättningar när de lämnar förskolan ska bli mer likvärdiga. Ett normkritiskt och språk- och kunskapsutvecklande arbetssätt ska bidra till barns lärande och utveckling och alla barn ska kännas sig kompetenta och ha en framtidstro när de lämnar förskolan för förskoleklassen. Barnen ska i förskolan tillägna sig ett varsamt förhållningssätt till naturen och förstå sin delaktighet i naturens kretslopp. Förskolan ska förmedla vikten av att värna vår miljö. Nedan sammanfattas en kombination av insatser utifrån förskolans förbättringsområden och utvecklingsområden.

Grundskolan kommer att ha ett fortsatt fokus på utvecklingsområdena Pedagogisk ledning, Lärande organisation, Mål- och resultatstyrning och Kvalitet i undervisningen.

Kommundelsnämnden ansvarar även för andra verksamheter som bidrar till att både barn och vuxna, oavsett bakgrund och förutsättningar, ges flera perspektiv på lärandet, genom fritidsgård och bibliotek. Motorisk träning genom idrotten underlättar och påverkar den kognitiva utvecklingen som i sin tur har betydelse för inlärningen. Genom att låta barnen röra på sig mera påverkas deras motorik, koncentration och skolprestationer. Det långsiktiga målet är att resultaten i skolan ska öka.

Nämndens indikatorer	Senaste värde	Riktvärde 2018	Riktvärde 2019	Riktvärde 2020
Indikatorer förskolan – prioriterade kunskapsområden				
Språkutveckling	82,3	>82,3	>82,3	>82,3
Lek och samspel	86,3	>86,3	>86,3	>86,3
Naturvetenskap och teknik	93,8	>93,8	>93,8	>93,8
Matematik	85,8	>85,8	>85,8	>85,8
Indikatorer grundskolan – resultat				
Meritvärde åk 9 alla elever	217,0	>217,0	>217,0	>217,0
Indikatorer grundskolan - behörighet för fortsatta studier				
Andel behöriga för högskoleförb. program alla elever	79,3	>79,3	>79,3	>79,3
Andel behöriga för yrkesprogram alla elever	80,5	>80,5	>80,5	>80,5

Nämndens mål, mätetal och förbättringsåtgärder

V1 Plan för systematiskt kvalitetsarbete kontorsnivå 2017-2018

V2 Plan för systematiskt kvalitetsarbete förskola 2017-2018

V3 Plan för systematiskt kvalitetsarbete grundskola 2017-2018

Uppdrag/åtgärder 2018	Beskrivning	Avrapporteras
Utveckla samverkan mellan nämnd och kontor gällande systematiskt kvalitetsarbete.		Bokslut

Södertäljes medborgare

KF Mål 2: Medborgarna har inflytande och är delaktiga

Detta betyder för oss:

Kommundelsnämnden uppdrag i förhållande till samhället är att utgöra en lokal nod och möjliggöra lokalt förankrade beslut samt kommunicera med invånare, om kommunens alla verksamheter. Kommunalsnämnden utgör också en närdemokratisk funktion och synliggör tätorterna utanför centralorten. Kommunalsnämnden arbetar därför med att kommunicera med invånarna genom exempelvis politikerhörnor och detta arbete kommer fortsätta under 2018.

Nämndens ansvarsområden erbjuder verksamheter som inspirerar, utvecklar och utmanar, där mötet med individen är i fokus. Medborgaren erbjuds i kultur och fritids utbud en stor variation av möjligheter till kunskapsinhämtning, folkbildning och utveckling utifrån var och ens potential och förutsättningar. Aktiviteterna präglas av nyfikenhet, lyhördhet och flexibilitet. Genom nämndens verksamheter tränas barn- och ungdom till att, i demokratiska former, vara med och fatta beslut över sin egen vardag med betoning på fritiden. På biblioteket ges kommunens invånare möjlighet att ta del av den digitala utvecklingen och ges på så vis större möjligheter till inkludering i samhället och till att delta i den demokratiska processen. Under året ska även HBTQ och jämställdhet ges särskild uppmärksamhet i en satsning för unga.

Under året ska medborgardialogerna i samhällsplanering fortsätta att utvecklas. I arbetet med att ta fram detaljplaner och strukturplaner är det viktigt att få till en bred förankring tidigt i planeringsprocessen. Genom att hitta nya former för dialoger kan samråden utvecklas och förbättras. Ett annat viktigt fokusområde för att utveckla medborgarnas inflytande och delaktighet är en utökad digitalisering i kommunens verksamhet. Flera av de processer som finns inom samhällbyggnadsområdet lämpar sig väl att digitalisera och en fortsatt utveckling av e-tjänster kommer att ske under året.

Nämndens indikatorer	Senaste värde	Riktvärde 2018	Riktvärde 2019	Riktvärde 2020
Inga indikatorer är aktuella på nämndnivå				

Uppdrag/åtgärder 2018	Beskrivning	Avrapporteras
Flickors deltagande Ung Fritid		Delårs- och årsbokslut
Flickors deltagande bidragsberättigade idrottsaktiviteter		Delårs- och årsbokslut
Ung Fritid: HBTQ-certifiering		Delårs- och årsbokslut
Politikerhörnor		Delårs- och årsbokslut

KF Mål 3: Medborgarna har goda livsvillkor

Detta betyder för oss:

Järna kommundelsnämnds verksamheter bidrar på flera sätt till både hög livskvalitet och förbättrad folkhälsa i Järna. Högkvalitativa och tillgängliga idrottsanläggningar, rekreationsområden, lekplatser och bostadsnära aktivitetsytor för spontanidrott är tillsammans med föreningslivet viktiga grundstenar i ett hälsosamt samhälle.

Kulturen spelar en viktig roll för den sociala sammanhållningen och livsvillkoren i samhället och utöver att vara identitetsskapande, underhållande och skapa debatt, utgör kulturen också en faktor till ett friskare liv och ökad livskvalitet. En meningsfull fritid som erbjuder delaktighet, inflytande, utveckling och fysisk aktivitet är faktorer som direkt bidrar till att uppnå de nationella folkhälsomålen. Biblioteket tillgängliggör information och berättelser och bidrar till språkutveckling, en avgörande förutsättning för att barn och unga ska utvecklas till aktiva och demokratiska medborgare i samhället.

Det är viktigt att alla medborgare känner sig trygga och har goda livsmiljöer. Social hållbarhet ska fortsätta att integreras i detaljplaner och andra styrande dokument inom samhällsbyggnadsområdet. Vid planering i befintliga bostadsområden är det särskilt viktigt att vi utgår från de boende och tar tillvara de boendes kunskaper om hur området fungerar att bo i.

Folkhälsoprogrammet anger förslag till insatser för att förbättra folkhälsa i Södertälje kommun. I vilken ordning insatserna ska prioriteras får avgöras av respektive nämnd och utifrån de prioriteringar som görs i Mål och Budget. Södertäljes folkhälsopolicy har tagit fasta på följande sex strategiska huvudområden Goda livsvillkor, Hälsosamma levnadsvanor, God miljö, Goda arbetsförhållanden, Psykisk hälsa och samverkan kring folkhälsa. Dessa omfattar de nationella målområdena för folkhälsopolitiken. Insatser inom folkhälsoprogrammet har prioriterats i årets mål och budget för Vårdinge Mölnbo kommundelsnämnd, genom att utveckla cykelvägar och fortsätta utveckla arbetet för att ge barn och unga goda kostvanor.

Nämndens indikatorer	Senaste värde	Riktvärde 2018	Riktvärde 2019	Riktvärde 2020
<i>Inga indikatorer är aktuella på nämndnivå</i>				

Uppdrag/åtgärder 2018	Beskrivning	Avrapporteras
Framtagande av kulturplan		Våren 2018
Framtagande av idrottsplan		Sommar 2018
Biblioteksplan genomförande		Delårs- och årsbokslut
Anläggning av platser för spontanidrott och idrottsplatser		Delårs- och årsbokslut
It-verkstäder på fritidsgården		Delårs- och årsbokslut

KF Mål 4: Medborgarna får god service och hög tillgänglighet

Detta betyder för oss:

Begreppet tillgänglighet är brett. Det kommunala handikapprådet har tagit fram och ansvarar för kommunens handikappolitiska program i vilket det anges hur nämnder och kontor förväntas utveckla sina verksamheter för att kunna erbjuda bättre tillgänglighet, i enlighet med FN:s konvention. Åtgärderna som berör nämndens verksamheter läggs med som bilaga.

Tillgänglighet innebär även att tillhandahålla kultur och fritidsaktiviteter med god service och hög tillgänglighet, såväl fysiskt som digitalt. Det är prioriterat att nå ut till fler ungdomar och att uppnå en jämnare könsfördelning på fritidsgården. Öka antalet tillgängliga mötesplaster i tätorten prioriteras.

Södertälje kommuns verksamheter ska kännetecknas av god service och hög tillgänglighet. I sina kontakter med kommunen ska medborgarna ges ett gott bemötande, och det ska vara lätt att få information om kommunens uppdrag, tjänster och åtaganden. Frågor och synpunkter ska besvaras skyndsamt.

Digitala kanaler är viktiga delar i möjligheten att nå ut med information och kommunikation om samhällsbyggnad till våra medborgare. Därför ska arbete fortsätta med att utveckla kommunikationsplattformar och på att bygga upp portaler med tematiskt samlad information på kommunens hemsida. Nämndens serviceutbud ska utvecklas och förbättras. En särskild satsning ska göras för att utveckla bemötande i myndighetsutövningen. En annan viktig servicefunktion är tjänsten för felanmälan. Under året ska så väl tjänsten som bakomliggande arbetsprocesser ses över och förbättras.

Nämndens indikatorer ³	Senaste värde	Riktvärde 2018	Riktvärde 2019	Riktvärde 2020
NMI – Kultur INDEX TOTALT	62	63	64	64
... biblioteksverksamheten	7,3			
... utställnings och konstverksamheter	6,5			
... teaterföreställningar och konserter	6,2			
NMI - Idrotts och motionsanläggningar	58,0	59	60	61
... öppettiderna vid idrotts- och motionsanläggningar	6,5			
... utrustning och skötsel av kommunens idrotts- och motionsanläggningar	6,2			
... belysningen i kommunens motionsspår	6,0			
Uppfyller nämndens 10-veckorsgaranti	88,7 (170831)	>88,7%	>88,7%	>88,7%

Uppdrag/åtgärder 2018	Beskrivning	Avrapporteras
Bibliotek: anpassad verksamhet och information för nationella minoriteter		Delårs- och årsbokslut
Framtagande av förstudie Futurum - Lokalanvändningen i Järna centrum. Bibliotekets, fritidsgårdens samt andra aktörers behov och utvecklingsmöjligheter utreds.		Bokslut

³ Indikatorerna, utom *Uppfyller nämndens 10-veckorsgaranti (bygglov)*, visar resultatet för hela kommunen och går ej att bryta ned på nämndnivå. Dock bidrar nämndens verksamheter till kommunens resultat som helhet.

Attraktiva Södertälje

KF Mål 5: Södertälje är en attraktiv kommun att bo i, att driva företag i och är en plats som attraherar studenter och besökare

Detta betyder för oss:

Hela Södertälje kommun ska utvecklas för att alla kommunens delar ska vara attraktiva att bo och verka i. Därför fortsätter utveckling och planeringen för bostäder och verksamheter i kommundelen. Under året ska en strategi för byggande på landsbygden tas fram. Strategin kommer att ange utgångspunkter och inriktningar för planering på landsbygden.

Framtid Järna är det paraplyprojekt som samordnar de olika projekten och åtgärderna som finns för att utveckla Järna tätort. Under året ska gestaltningsprogrammet för Järna centrum slutföras, där även Futurum ingår som en del. Strukturplane- och detaljplanarbetena som redan påbörjats fortsätter.

För att skapa attraktiva samhällen behöver det finnas en bra infrastruktur med trafiksäkra vägar för alla trafikanter. En trafikplan för Järna som ska ange den strategiska inriktningen för trafikplaneringen framåt kommer därför att tas fram under året. Att fler ska kunna välja cykeln som färdmedel är viktigt och därför är utbyggnaden av gång- och cykelvägar en viktig prioritering under året. En viktig del är att arbeta för att knyta ihop cykelvägnätet i de olika delarna av kommunen med varandra.

Södertälje ska också vara en kommun som många vill besöka och uppleva. För Järna innebär det att Farstanäs camping ska fortsätta att utvecklas och förbättras. Styrdokumenten Näringslivsstrategin (och tillhörande handlingsplan) samt program för framtidens båt-bad- och turistort är kopplade till målet. Nämnden berörs av dessa och ska under 2018 samverka med Destination Södertälje.

Kultur där även bibliotek ingår är en nödvändighet för att ge medborgarna goda livsvillkor och ger de förutsättningar att utveckla sina kompetenser för att bli goda medborgare. Bibliotek är en viktig del i att stärka kommunens attraktionskraft och är en stor del i det som attraherar folk i deras beslut att flytta.

Nämndens indikatorer ⁴	Senaste värde	Riktvärde 2018	Riktvärde 2019	Riktvärde 2020
NRI – Fritidsmöjligheter INDEX TOTALT	57	58	59	60
... tillgången till parker, grönområden, natur	7			
... möjligheterna till att kunna utöva fritidsintressen tex sport, kultur, friluftsliv, föreningsliv	6,7			
... tillgången till idrottsevenemang	6,4			
... tillgången till kulturevenemang	6,1			
... nöjesutbudet	4,9			

Uppdrag/åtgärder 2018	Beskrivning	Avrapporteras
	Samverkan med Destination Södertälje kring insatser enligt näringslivsstrategin och tillhörande handlingsplan	Bokslut

⁴ Indikatorerna visar resultatet för hela kommunen och går ej att bryta ned på nämndnivå. Dock bidrar nämndens verksamheter till kommunens resultat som helhet.

Samverkan med Destination Södertälje kring insatser enligt program för framtidens båt-bad och turistort.	Bokslut
Framtagande av styrdokument: Strategi för byggande på landsbygden	Bokslut
Framtagande av trafikplan Järna	Bokslut
Framtagande av gestaltningsprogram	Bokslut

Relaterade program och planer:

- *Översiktsplanen*
- *Näringslivsstrategin*
- *Turistprogrammet*
- *Utbyggnadsstrategin*
- *Strategi för att möta behovet av studentbostäder*

Södertäljes miljö- och klimatarbete

KF-MÅL 6: Södertälje kommun ger medborgare och företag förutsättningar att kunna leva hållbart

Detta betyder för oss:

Många av de beslut som fattas av nämnden ger påverkan under lång tid framåt och kommer att få bäring på framtida generationer. Därför är miljö- och klimatklausur en av grunderna i samhällsplaneringen. I december 2017 antogs kommunens miljö och klimatprogram, vilket omfattar Järna kommunstyrelse. Programmet utgår ifrån de nationella miljömålen och anger hur kommunen ska arbeta för att förbättra miljö och klimatet. De åtgärder som Järna kommunstyrelse omfattas av läggs med i bilaga till verksamhetsplanen.

Ekosystemtjänster är de produkter och tjänster från naturens ekosystem som bidrar till människans välbefinnande. Genom att värdera tjänsterna synliggörs hur människans välfärd och livskvalitet är beroende av fungerande natur. Under året ska ekosystemtjänster integreras i planeringen och kompetensen kring ekosystemtjänster ska stärkas.

Södertäljes odlingsstrategi kommer att påverka den framtida planeringen utifrån ett miljö- och klimatperspektiv. Under året kommer odlingsstrategin börja genomföras för att underlätta odling i kommunen i syfte att öka antalet lokalt producerade ekologiska grödor och stärka den biologiska mångfalden.

I kommundelen är planeringen för vatten och avlopp en viktig del för den fortsatta utvecklingen. Därför kommer arbetet med omställningen till hållbara system för hantering av avlopp enligt VA-plan att fortsätta.

En central del i miljöarbetet är livsmedel. Södertälje kommun kännetecknas mer och mer som en plats med hållbar kost- och matproduktion. Incitamenten för ekologisk odling ska öka genom att öka andelen inköp av ekologiska livsmedel och genom att ekologisk matproduktion tas upp i den pedagogiska verksamheten. Köttkonsumtionen ska minska i kommunens verksamheter. I upphandlingen av kött ska kommunen ställa krav på att djurhållningen är förenlig med svensk djurskyddslagstiftning.

<i>Nämndens indikatorer</i> ⁵	Senaste värde	Riktvärde 2018	Riktvärde 2019	Riktvärde 2020
Andel ekologiska livsmedel (UK)	61	>61	>resultatet 2018	>resultatet 2019

Uppdrag/åtgärder 2018	Indikator	Avrapporteras
Revidera Kostpolicyn		Våren 2018
Köttkonsumtionen ska minska.	Inköpt (och serverat) kött per elev och dag och per barn per dag i förskolan.	Bokslut
Inhandlat kött ska vara förenligt med svensk djurskyddslagstiftning (producerat i Sverige).	Andel svenskt kött	Bokslut
Arbetet med Fairtrade City ska utvecklas som en del av hållbarhetsarbete		Bokslut
Arbete med kemikalieplanen har initierats på förskolor och skolor		Bokslut
Barnen ska i förskolan tillägna sig ett varsamt förhållningssätt till naturen och förstå sin delaktighet i naturens kretslopp. Förskolan ska förmedla vikten av att värna vår miljö.		Bokslut
Förskolan ska fortsätta att utveckla Remida		Bokslut

Relaterade program och planer:

- *Miljö- och klimatprogram*
- *Cykelplan*
- *Vattenplan*
- *Odlingsstrategi*
- *Livsmedelstrategin*
- *Trafik- och parkeringsstrategin*
- *Avfallsplan*
- *VA-plan*
- *Handlingsplan för giftfri vardag (ej antagen än)*
- *Pollineringsplan*

⁵ Indikatorerna visar resultatet för hela kommunen och går ej att bryta ned på nämndnivå. Dock bidrar nämndens verksamheter till kommunens resultat som helhet.

God ekonomi och effektiv organisation

KF Mål 7: Södertälje kommun har en god ekonomisk hushållning

Alla verksamheter i Södertälje kommun ska bedrivas ändamålsenligt och effektivt med en långsiktig ekonomisk hållbarhet och god hushållning. Därför är det viktigt att samarbetet i kommunen utvecklas ytterligare och att gemensamma frågor som berör hela kommunkoncernen identifieras för samverkan. Särskilt viktigt är detta i samhällsbyggnadsprocessen där flera nämnder och bolag är involverade i samhällsutvecklingen i Södertälje kommun. En effektiv och transparent process för samhällsbyggande är därför också i fokus. Det är viktigt att arbetssätt och verktyg utvecklas så att organisationen kan hantera de utmaningar som en växande kommun innebär.

En aspekt för att bidra till en god ekonomisk hushållning är att säkra att vi söker de statsbidrag för åtgärder i offentliga miljön som finns. Detta arbete ska också utvecklas ytterligare under året.

Nämndens kontor ska arbeta systematiskt med förbättringar utifrån de brister som identifieras. Ambitionen ska vara att skapa effektivare processer och arbetsmetoder så att resurser används till bra verksamhet. Ordning och reda i ekonomin och effektiv organisation är en förutsättning för att kunna bedriva en hållbar utveckling. Det är av stor vikt att tillgängliga policys och riktlinjer på Kanalen är uppdaterade och aktuella.

En vilja att göra det bästa utifrån givna ekonomiska ramar ska alltid finnas med i diskussioner om samarbeten och nya arbetssätt. Genom att tillhandahålla anläggningar där ideella föreningar fyller dessa med ledare och verksamhet, får vi stor effekt på de investeringar som görs. Strategin att söka externa samarbetspartners både inom ideell sektor och inom näringsliv som själva bidrar med egen finansiering för att utöka och variera stadens utbud av fritid och kultur ligger fast. I nya riktlinjer till kontoret ska från och med 2018 förstudier göras för planerade investeringar för kultur och fritidsverksamheten.

Nämndens indikatorer	Senaste värde	Riktvärde 2018	Riktvärde 2019	Riktvärde 2020
<i>Budgetföljsamhet</i>	0,04 %	0 %	0 %	0 %
<i>Genomförandegrad investeringar</i>	90 %	100 %	100 %	100 %

Ekonomi

Järna kommunalnämnd har tilldelats 137 164 tkr i kommunbidrag för 2018. En uppräknig har skett med 0,9 procent. Verksamheten för skolskjuts har i sin helhet flyttats över till utbildningsnämnden, vilket gör att kommunalnämnden inte får ett anslag avseende skolskjutsen för 2018. Nämnden har för 2018 tilldelats KS/KF-investeringsanslag med totalt 10 000 tkr och en nämndbeslutad investeringsbudget om 2 400 tkr. Nämnden har också en lokalinvestering där Förstudie pågår samt 4 150 tkr i investeringsmedel för Södertäljelyftet.

Kommunbidrag

Järna kommunalnämnd

Kommunbidrag 2017	136 444
Avgär till påsen för pedag verksamhet (inkl 30-timmarsbarnen)	-91 210
Flytt av kostnad för skolskjuts till UN	-2 432
Kapitalkostnadskompensation, S-dir 24/4 2017 §53	24
	42 826
Uppräkning 0,9%	385
<i>Delsumma</i>	<u>43 211</u>
Resursfördelning till pedagogisk verksamhet	93 953
Kommunbidrag 2018	137 164

- Den pedagogiska ”påsen” har justerats för demografiska förändringar och en särskild satsning har på prioriterade yrkesgrupper lagts centralt.
- En uppräknig med 0,9 procent har lagts på all verksamhet, undantaget pedagogiska påsen som räknas upp utifrån platsbidraget.
- Ansvaret för skolskjuts har flyttats till utbildningsnämnden.

Internbudget

Tabellen nedan visar budgetfördelningen för 2018 för Järna kommunalnämnd.

VERKSAMHET	Tkr
Förskola	41 663
Grundskola	78 130
Kultur	3 009
Fritid	2 908
Idrott	3 180
Gata och park	6 693
Övrig verksamhet	1 581
Summa	137 164

Utbildning

Inom området utbildning har nämndens kommunbidrag ökat med 2 743 tkr för ökade volymer inom den pedagogiska verksamheten. Skolskjutsen har flyttats centralt från 2018 och därför finns inga medel avsatta för det inom kommunalen.

Volymavstämningar kommer ske under året och verksamheten behöver möta upp förändringarna och anpassa verksamheten utifrån det. Antalet barn i förskolan och fritidsklubben har minskat samtidigt som antalet barn i grundskolan och fritidshem ökat.

Underlag till resursfördelningsmodellen inom utbildning – Järna kommunaldelsnämnd 2018

Antal barn/elever	Heltid	Deltid
Förskola 1-3 år	149	42
Förskola 4-5 år	142	23
Förskola allmän fsk		8
Fritidshem 6-9 år	242	
Fritidsklubb 10-12 år	35	
Förskoleklass	78	
Grundskola år 1-5	366	
Grundskola år 6-9	374	

Kultur- och fritid

Under 2018 fortsätter Ung Fritid arbetet med att utveckla verksamheten i linje med de uppsatta målen. En särskild satsning görs 2018 för att utveckla Ung Fritids verksamhet. Ung fritids uppdrag fortsätter och under året förstärka fritidsgårdarna med ny kompetens. En mängd ytterligare insatser kommer också att göras inom kultur och fritidsverksamheten. Ytterligare 545 tkr kommer överföras från kultur- och fritidsnämnden till verksamheten för kultur och fritid på Järna kommunaldelsnämnd. Dessa medel omfattas av en tjänst som fritidledare samt ytterligare driftmedel för verksamheten. För föreningsbidrag avsätts 600 tkr där 540 tkr avser föreningsbidrag och resterande 60 tkr omfattas av kulturprogram.

Tekniska

Det finns fler utmaningar inom samhällsbyggnadsområdet eftersom intresset både för att bygga och köpa i kommunen är så stort. Flera stora projekt som leds från samhällsbyggnadskontoret pågår. För 2018 har den nämndbeslutade investeringsramen ökat i jämförelse med 2017, vilket ger den tekniska verksamheten ytterligare resurser för 2018. Beläggningsarbeten är i prioriterat för kommundelen.

Investeringar

För 2018 finns KF/KS-investeringsanslag i Mål och budget med 10 000 tkr och nämndbeslutad investeringsanslag med 2 400 tkr. En investeringsram beslutas varje år av KF utifrån avskrivningsutrymmet. Nämnderna förfogar själva över dessa medel. Investeringsramen får användas till att förnya befintliga anläggningstillgångar så att kapaciteten i verksamheten behålls. Medlen kan också användas för att byta ut till ny teknik eller för att göra investeringar som rationaliserar verksamheten. Nämnden själv måste finansiera de kapitalkostnader som blir följden av de nämndbeslutade investeringarna (s.k. reinvesteringar). Medel som inte förbrukats får inte föras över till nästa år, utan nya beslut måste i så fall fattas.

Investeringar i lokaler ska utgå från behov av investeringar som krävs för att kunna bedriva den planerade verksamheten. De lokalprojekt som är beslutade av kommunfullmäktige och därmed finns med i Mål och budget har getts ett särskilt projektanslag som ligger till grund för den framtida kompensation för ökade driftkostnader som investeringen ger upphov till. För Södertäljelyftet har Järna kommunaldelsnämnd 4 150 tkr i investeringsanslag för 2018.

KS/KF investeringar

	År 2018	År 2019	År 2020
KDN Järna			
Gestaltning Järna C	10 000	-	-
Cirkulation vid Rönnvägen/Lövensväg	-	-	5 000
GC-väg mot Nykvarn	-	-	1 500
Ishall Järna	-	-	17 000
Totalt	10 000	-	23 500

Nämndbeslutade investeringar

	År 2018	År 2019	År 2020
KDN Järna			
Beläggning	1 500	1 500	1 000
Ljuddämpning i ishall	-	-	300
Underhåll idrottsplatser	100	100	100
Upprusta Logsjörundan	-	-	200
Upprustning lekplatser	300	300	300
Nya bänkar och upprustning av rasthallar	150	-	-
Klumpsumma, kvar att fördela	350	500	500
Totalt	2 400	2 400	2 400

Lokalinvesteringar

	År 2018	År 2019	År 2020	Status	Inflytt
KDN Järna					
Lokaler Järna (Futurum m.fl.)	-	-	-	Förstudie 2018	Saknas

Södertäljelyftet

	År 2017	År 2018	År 2019
KDN Järna			
Nya omklädningsrum och ljuddämpning av ishall	400*	-	-
Framtid Järna	-	4 150*	1 200
Fritt avrop från KDN	1 000	-	-
Totalt	1 000	4 150*	1 200

* För investeringen framtid Järna omfördelas medel till Södertäljelyftets totala ram med 400 tkr då Järna kommunalnämnd beslutade om omfördelning av medel till investeringen Nya omklädningsrum och ljuddämpning av ishall 2017. Detta gör att ramen för investeringen framtid Järna omfattar 4 150 tkr istället för 4 550 tkr.

Nämndens internkontroll

Väsentliga processer för nämndens måluppfyllelse

Mål och budget utgör grunden i styrningen och anger ramar och mål för verksamheterna. Uppföljning görs genom bokslut och månadsrapporteringar.

Kommundelsnämndens uppdrag spänner över tre kontor, Kultur och fritid, Utbildning och Samhällsbyggnad. Det är därför viktigt att det finns en god kommunikation mellan kontoren och mellan kommunalnämnden och facknämnderna. Det innebär också att olika verksamheter ska samsas inom samma budget och det är viktigt att det finns en samlad bild av exempelvis reinvesteringsbehov. Viktigt är också att upprätthålla god ekonomisk hushållning, särskilt eftersom nämndens verksamhet har en större utsatthet i jämförelse med facknämndernas där det finns möjlighet att balansera resultat mellan enheter.

Riskbedömning och riskhantering

Inför varje nytt läsår gör ledningsgruppen på utbildningskontoret en riskbedömning kring den verksamhetspecifika måluppfyllelsen; resultat inom förskolans prioriterade kunskapsområden, meritvärde och gymnasiebehörighet inom grundskolan samt jämförelsetal och examen/högskolebehörighet inom gymnasieskolan. En dialog kring den verksamhetspecifika måluppfyllelsen är ständigt pågående under varje läsår. Specifika planer för resultatredovisning finns dessutom inom varje verksamhetsområde, men alla resultat, analyser och kommande åtgärder sammanställs i planerna för det systematiska kvalitetsarbetet på kontornivå och på verksamhetsnivå.

För övriga områden i internkontrollen gör kontorets ekonomichef riskbedömningar.

I nedanstående riskbedömning identifieras några riskområden inom kultur- fritidskontoret, där dokumenthantering och avtalstrohet är områden som bedöms ha större konsekvenser för verksamheten och kommer att prioriteras under 2018. Dessa risker följs upp i de internkontrollplaner som fullmäktige har fastställt.

Risk	Riskvärde	Sannolikhet	Konsekvens
Kontorets kassor redovisas inte enligt fastställd rutin	2	2	
Att registrering av ingångna avtal inte görs	3	1	
Att avtalsbevakning inte genomförs eller verkställs av handläggare/avtalsansvarig	3	2	
Föreningar i Södertälje kommun känner inte till att de är bidragsberättigade och har möjlighet att söka bidrag.	2	2	
Kommunikationspolicy samt regler för dokumenthantering, allmänna handlingar, är inte kända av all personal.	3	4	
Kommunens policy avseende mutor och andra otillbörliga förmåner.	2	1	
Befintliga avtal följs ej vid inköp och beställning i verksamheten	3	4	
Direktupphandling inte sker enligt kommunens policy	3	2	
Leverantörsfakturer innehåller verksamhetsfrämmande varor eller tjänster	3	1	
De regler för fördelning av bidrag och tider i idrottsanläggningar som upprättats så att barn och unga är prioriterade efterlvis inte	3	1	
Samverkan / dialogmodellen sker inte med alla föreningar enligt beslutade bidragsregler	2	1	
Anläggningarna håller inte öppet enligt beslutade scheman	1	1	
R x V = risk x sannolikhet			
1-3 = inget agerande krävs. Acceptera risken			
4-8 = håll under uppsikt.			
9-12 = tas med i internkontrollplanen. Reducera risken			
16 = direkt åtgärd. Minimera risken			

Intern kontrollplan

Det är kommunstyrelsen som fattar beslut om dessa internkontrollplaner och hur de ska följas upp. Det är kommunstyrelsen kontor som sköter uppföljningen för dokument- och ärendehantering, övriga uppföljningar görs av respektive kontor.

Intern kontrollplan för dokument- och ärendehantering 2018

Rutin	Kontrollmål	Ansvarig att kontroll utföres	Kontrollmetod (inkl. frekvens)	Rapport till	När sker rapportering	Resultat
Posthantering	Att inkommen och utskickad post blir öppnad, registrerad och i övrigt adekvat behandlad	Registrator	Stickprov bland inkomna och utskickade brev och e-post	Chefen för kontoret	Oktober	Resultat redovisas efter utförd intern kontroll

Utbildningskontoret

Intern kontrollplan för verksamhetens målnuppfyllelse 2018					
Kontrollmål	Ansvarig för att kontroll utföres	Kontrollmetod (inkl frekvens)	Rapport till	När sker rapportering	RESULTAT
1. Att målnuppfyllelsen inom förskolans prioriterade kunskapsområden ökar.	Verksamhetschef förskola	1 ggr/år i enheternas och verksamhetschefens SKA-dokument	Utbildningsdirektör	September till UK och oktober till UN.	
2. Att meritvärdet ökar inom grundskolan.	Verksamhetschef grundskola	1 ggr/år i enheternas och verksamhetschefens SKA-dokument	Utbildningsdirektör	September till UK och oktober till UN.	
3. Att gymnasiebehörigheten ökar inom grundskolan.	Verksamhetschef grundskola	1 ggr/år i enheternas och verksamhetschefens SKA-dokument	Utbildningsdirektör	September till UK och oktober till UN.	
4. Att jämförelsetalet (betygspoängen) ökar inom gymnasieskolan.	Verksamhetschef gymnasieskola	1 ggr/år i enheternas och verksamhetschefens SKA-dokument	Utbildningsdirektör	September till UK och oktober till UN.	
5. Att andelen med examen och högskolebehörighet ökar inom gymnasieskolan.	Verksamhetschef gymnasieskola	1 ggr/år i enheternas och verksamhetschefens SKA-dokument	Utbildningsdirektör	September till UK och oktober till UN.	

Kultur och fritidskontoret

Rutin	Kontrollmål	Ansvarig för att kontroll utföres	Kontrollmetod (inkl frekvens)	Rapport Till	När sker rapportering	RESULTAT
Utbetalning av föreningsbidrag	Att utbetalning sker till rätt adressat/konto.	Kommunstyrelsens kontor redovisning.	30 stickprov av utbetalda bidrag	Kontorschef/nämnd	Vid årsbokslut	
Utbetalning av föreningsbidrag	Att utbetalning har grund i särskilt beslut eller regel.	Kommunstyrelsens kontor redovisning	30 stickprov av utbetalda bidrag	Kontorschef/nämnd	Vid årsbokslut	
Utbetalning av föreningsbidrag	Att utbetalning inte sker till någon som har skuld	Kommunstyrelsens kontor redovisning	Gjorda utbetalningar kontrolleras mot restlängd	Kontorschef/nämnd	Vid årsbokslut	

Samhällsbyggnadskontoret

Område	Beskrivning	Kontroll sätt
Delegationsbeslut	Kontroll av att rätt delegat fattar rätt beslut enligt delegationsordning och att beslut dokumenteras korrekt.	Stickprov

Uppföljning

Uppföljning till KS/KF och till nämnd

Uppföljningar	Behandling	Uppföljningarna omfattar
Månadsrapportering	Nämnd /mån	<ul style="list-style-type: none">• Månatlig uppföljning av verksamhetsmässig och ekonomisk utveckling
Delårsrapport per den 30 april inkl. helårsprognos	Nämnd maj KS juni KF juni	<ul style="list-style-type: none">• Ekonomisk uppföljning av driftverksamhet inkl. finansiell analys• Uppföljning av investeringar• Ekonomisk rapport Telgekoncernen
Delårsrapport per den 31 augusti inkl. helårsprognos	Nämnd maj KS oktober KF oktober	<ul style="list-style-type: none">• Ekonomisk uppföljning inkl. finansiell analys• Uppföljning av investeringar• Prognos av God Ekonomisk Hushållning• Uppföljning av KF-mål och inriktning 2018-2020• Ekonomisk rapport Telgekoncernen
Årsbokslut per den 31 december	Nämnd mar KS april 2018 KF april 2018	<ul style="list-style-type: none">• Ekonomisk uppföljning av driftverksamhet inkl. finansiell analys• Uppföljning av investeringar• Uppföljning av God Ekonomisk Hushållning• Uppföljning av KF-mål och inriktning 2018 -2020• Årsrapport Telgekoncernen
Miljöbokslut per den 31 december	KS maj 2018 KF juni 2018	<ul style="list-style-type: none">• Miljö- och klimatprogram• Uppföljningen sker i nämnder och styrelser inför det sammanlagda bokslutet

Bilaga 1. Åtgärder i styrdokument som berör kommundelsnämnderna

Folkhälsoprogrammet 2015-2018 innehåller förslag på åtgärder som nämnder kan vidta för att förbättra folkhälsan i kommunen. Arbetet med att revidera programmet kommer att påbörjas under året. Nedan listas de åtgärder och målområden som berör kommundelsnämnderna.

Varje nämnd ansvarar för uppföljning av de insatser som de beslutar inom folkhälsoprogrammet samt att följa de indikatorer som ligger under respektive nämnds ansvar i programmet. Varje nämnd rapporterar vidtagna åtgärder samt indikatorer i samband med årsredovisningen. När det gäller de prioriterade insatserna blir den samordnande nämnden ansvarig för uppföljning.

I vilken ordning insatserna ska prioriteras får avgöras av respektive nämnd och utifrån de prioriteringar som görs i Mål och Budget. Södertäljes folkhälsopolicy har tagit fasta på följande sex strategiska huvudområden, vilka omfattar de nationella målområdena för folkhälsopolitiken.

Målområde i Folkhälsoprogrammet: Delaktighet och inflytande	
Öka barns och ungas delaktighet i planering, beslutsfattande och samhällets demokratiska processer.	Enhet/indikatorer för uppföljning: Andel elever som upplever att de har inflytande/delaktighet i skolan.
Utred möjligheten att upprätta barn och ungdomsråd, barnombudsman. (Delat ansvar med samtliga nämnder)	
Öka stödet till föreningar. (Delat ansvar med Kultur och fritidsnämnden)	
Förstärk arbetet med att se till att barn och ungdomar kommer till tals i de frågor som berör dem t.ex. <ul style="list-style-type: none"> ordna mötesplatser mellan barn och beslutsfattare. möt barn och ungdomar på deras egna arenor, elevråd, föreningar etc. (Delat ansvar med samtliga nämnder) 	
Ta fram en plan för att öka antalet mötesplatser mellan medborgarna i kommunen. (Delat ansvar med Stadsbyggnadsnämnden, Tekniska nämnden, Kultur- och fritidsnämnden)	
Målområde i Folkhälsoprogrammet Ekonomiska och sociala förutsättningar	
Ta fram en strategi för att minska effekterna av barnfattigdomen. (Delat ansvar med Kultur och fritidsnämnden, Utbildningsnämnden, Socialnämnden och Kommunstyrelsen)	Enhet/indikatorer för uppföljning Andel barn i familjer med långvarigt ekonomiskt bistånd (försörjningsstöd). Områdesnivå
Målområde i Folkhälsoprogrammet: Barns och ungas uppväxtvillkor	
Erbjud alla föräldrar generellt föräldrastöd (Delat ansvar med Kommunstyrelsen, Utbildningsnämnden och Socialnämnden)	Enhet/indikatorer för uppföljning Antal föräldrar som genomgått föräldrastödsutbildning.
Målområde i Folkhälsoprogrammet: Hälsosamma levnadsvanor	
Förstärk arbetet med utegym och avgiftsfria spontanidrottsplatser. (Delat ansvar med Kultur- och fritidsnämnden)	Andel skolor som erbjuder barnen minst 30 minuter fysisk aktivitet under skoldagen Andel ungdomar i åk 9 som tränar/motionerar minst 1 gång per vecka.
Anlägg fler cykelvägar enligt kommunens cykelplan, prioritera vägar i anslutning till skolor. (Delat ansvar med Tekniska nämnden)	

Förskola och skola bör uppmuntra eleverna till fysisk aktivitet och hälsosamma levnadsvanor. Inventera Södertälje kommuns skolvägar och skolgårdar ur aspekten att de ska uppmuntra till gång, cykling och spontan fysisk aktivitet. (Delat ansvar med Utbildningskontoret, Miljönämnden och Tekniska nämnden)	Andel föräldrar som deltagit i föräldrautbildning om kost och levnadsvanor
Ta fram en plan för ett utvecklat samarbete mellan skolan och Idrott utan gränser. (Delat ansvar med Kultur-och fritidsnämnden och Utbildningsnämnden)	Antal km anlagda cykelvägar % av den totala väglängden i tätorten
Kostnaden bör fortsättningsvis utveckla arbetet med kost och måltider för kommunens elever för att lägga grunden för goda matvanor. (Delat ansvar med Utbildningsnämnden)	Antal medlemmar i idrottsföreningar
Utred hur man inom skola och förskola kan stimulera till mer fysisk aktivitet. (Delat ansvar med Utbildningsnämnden)	Medlemskap i föreningar fördelat på genus, ålder 0-4 år, 15 -18 år 19-64 år samt 65 år och äldre"
Utveckla analysen av elevenkäten avseende alkohol och tobak.	Användning av spontanidrottsplatser och utegym.
Erbjud alla föräldrar generellt föräldrastödsprogram.	Antal spontanidrottsplatser och utegym
Utveckla dessa så det även innefattar levnadsvanor och ANDT. (Delat ansvar med Utbildningsnämnden)	Andel ungdomar i åk 9 som använder alkohol, tobak respektive narkotika
Utred hur Södertälje kommuns egna arbetsplatser kan bli stödjande miljöer för hälsofrämjande fysisk aktivitet.	Andel skolor som erbjuder barnen minst 30 minuter fysisk aktivitet under skoldagen
Anlägg fler cykelvägar enligt kommunens cykelplan, prioritera vägar i anslutning till skolor. (Delat ansvar med Tekniska nämnden)	Andel ungdomar i åk 9 som tränar/motionerar minst 1 gång per vecka.
	Andel föräldrar som deltagit i föräldrautbildning om kost och levnadsvanor
Målområde i Folkhälsoprogrammet: God Miljö	
Ta fram en plan för hur tillgängligheten till natur, promenadstråk och rekreationsområden kan förbättras.	Enhet/indikatorer för uppföljning
Information ska finnas på andra språk än svenska. (Delat ansvar med Miljönämnden, Tekniska nämnden)	Antal km anlagda cykelvägar i % av den totala väglängden i tätorten
Ta fram en modell för sociala konsekvensbedömningar vid beslut om fysiska investeringar.	
Erbjud alla föräldrar generellt föräldrastödsprogram. (Delat ansvar med Kommunstyrelsen, Utbildningsnämnden och Socialnämnden)	
Målområde i Folkhälsoprogrammet: Psykisk hälsa	
Utred hur skolhälsovården kan vara mer tillgänglig för barn och ungdomar som mår dåligt. Enligt ny vägledning för elevhälsan. (Delat ansvar med Utbildningsnämnden)	Andel i befolkningen med god självskattad hälsa
Utred och utveckla redskap för hur personal skolan och förskolan kan arbeta med tidig upptäckt av psykisk ohälsa. (Delat ansvar med Utbildningsnämnden)	Andel i befolkningen med god psykisk hälsa
Systematisera materialet som framkommer vid elevhälsans hälsosamtal. (Delat ansvar med Utbildningsnämnden)	Andel elever med god psykisk hälsa
Utveckla analysen av elevenkäten avseende frågor om psykisk hälsa. (Delat ansvar med Utbildningsnämnden och Kommunstyrelsen)	Andel elever som utsatts för eller varit delaktiga i mobbing, åk 9 och år 2 gym
	Andel elever med god självbild fråga 92,94,96
	Andel elever i åk4,7 och gymnasiet som upplever

	nedstämdhet samt psykosomatiska besvär, som magont, huvudvärk Antal elever per skolpsykolog Antal elever per skolkurator
--	--

Kommunens miljö och klimatprogram gäller 2018-2021. Nedan listas de aktiviteter som berör kommundelsnämnderna.

Miljö och klimatprogram 2018-2021	
Alla kommunens vattenförekomster ska uppfylla EU: s vattendirektiv för god ekologisk, kemisk och kvantitativ status till senast år 2027. Inga sjöar eller vattendrag får försämrats.	Vattenförekomsternas status.
Öka kunskapsnivån om Södertäljes natur och grönstruktur genom kartläggning och analys av biologiska och sociala värden samt ekosystemtjänster. De utpekade gröna kilarna och gröna svaga sambanden ska värnas och utvecklas. Störst fokus ska ligga på kommunens gröna kilar, Mälar- och Östersjökuster.	Beskrivning av aktiviteter.
Jordbruksmarken i kommunen ska förvaltas på ett långsiktigt hållbart sätt för att säkerställa tillgången till livsmedel samt jordbruksmarkens natur-, kultur- och rekreationsvärden för dagens samt framtida generationer.	Beskrivning av arbetet som genomförs i odlingsstrategin.
Fasa ut fossila bränslen i den egna fordonsparken för att uppnå 100 % fossilfri fordonspark år 2020.	Andel förnyelsebara bränslen. (Följs upp av driftenheten)
Öka andelen elfordon i kommunorganisationen.	Andel elfordon. (Följs upp av driftenheten)
Minska andelen tjänsteresor med egen bil till förmån för tjänste- och arbetsresor med kollektiv- trafik, cykel och gång samt en minskning av det totala antalet tjänsteresor till förmån för IT-baserad mötesteknik.	Beskrivning av satsningar på hållbara tjänsteresor.
Ställa krav på förnyelsebara bränslen och energieffektivitet vid upphandling av externa transporter, till exempel entreprenörer, skolskjuts, färdtjänst samt leverantörer.	Antal och typ av kravställande.
Energieffektivisering med minst 10 % i organisationen (med minst 2 % per år under målperioden) inom transporter, gatubelysning med flera områden.	Energieffektivisering i %.
Södertälje kommuns skolgårdsmiljöer ska öka möjligheten för barn och unga att få tillgång och kunskap om ekosystemtjänster.	Antal genomförda ekosystemtjänster och beskrivning av dessa.
Andelen kollektivtrafikhäna boenden ska öka genom att planera bostadsområden med goda förutsättningar för gång, cykel och kollektivtrafik	Beskrivning av satsningar på kollektivtrafik, cykel och gång i nya områden.
Utveckla landsbygdstrafiken och möjliggöra ett hållbart resande även i kommunens glesare delar.	Beskrivning av arbete.
Andelen miljömärkta varor och tjänster ska öka och följas upp. Kommunen ska ställa avancerade miljökrav som följs upp i de prioriterade områdena: giftfri förskola, begränsad klimatpåverkan och sociala villkor. Vid upphandling ska livscykelperspektiv, som även omfattar ekonomiska aspekter, beaktas.	Andel miljökrav. Baskrav samt avancerande krav, enligt Upphandlingsmyndighetens kriterier.
Andelen av kommunens ekologiska livsmedelsinköp ska årligen öka.	Andel ekologiska inköp.
Kunskapen och medvetenheten om miljöfrågor, hållbar konsumtion samt värdet av biologisk mångfald och ekosystem ska öka.	Beskrivning av kunskaps- och informationsinsatser.
Det kött som köps in till kommunens verksamheter skall vara producerat	Andel ekologiskt kött samt

enligt svensk djur- skyddslagstiftning och i så stor utsträckning som möjligt vara ekologiskt producerat eller viltkött.	viltkött.
Södertälje kommun skall sträva efter att enbart servera fisk som är grönlistad i WWFs fiskeguide och därmed hållbart producerad eller fiskad från hållbara bestånd.	Andel hållbar fisk
Minska utsläppen av mikroplaster.	Beskrivning av aktiviteter och åtgärder.

Kommunens handikapppolitiska program berör samtliga nämnder, bolag och förvaltningar.

Uppdrag enligt handikapppolitiska programmet	
<p>Mål 1 Bemötande</p> <p>Aktiviteter</p> <p>1. Varje berört kontor/bolag/nämnd vidtar årligen åtgärder som ökar medvetenheten och kunskapen hos anställda och förtroendevalda om situationen för personer med funktionsnedsättning som i sin tur leder till en ökad möjlighet för personer med funktionsnedsättning att ta sig in på arbetsmarknaden på lika villkor som övriga befolkningen.</p>	<p>Indikatorer</p> <p>Varje år skall förvaltningar och bolag redovisa:</p> <p>1. Vilka åtgärder som vidtagits för att öka medvetandet och kunskapen hos anställda och förtroendevalda om situationen för personer med funktionsnedsättning som även ökar förutsättningarna för personer med funktionsnedsättning att ta sig in på arbetsmarknaden</p>
<p>2. Kontor/bolag/nämnd ser till att samtliga beställare och upphandlare för in ett avsnitt om bemötande i kravspecifikationen för alla beställningar, upphandlingar och avtal</p>	<p>2. Antal beställningar, upphandlingar och avtal som innehåller ett avsnitt om bemötande i kravspecifikationen</p>
<p>3. Kontor/bolag/nämnd konsulterar kommunala handikapprådet och handikapporganisationerna för att få en ökad kunskap om situationen för personer med funktionsnedsättningar.</p>	<p>3. Antal gånger samt på vilka sätt som konsultation har genomförts med handikapprådet och handikapporganisationerna.</p>
<p>Mål 2 - Kommunikativ tillgänglighet</p> <p>Aktiviteter</p> <p>1. Varje berört kontor/bolag/nämnd vidtar årligen åtgärder som ökar den kommunikativa tillgängligheten.</p>	<p>Indikatorer</p> <p>Varje år skall förvaltningar och bolag redovisa:</p> <p>1. Vilka åtgärder som vidtagits för att öka den kommunikativa tillgängligheten.</p>
<p>2. Kontor/bolag/nämnd ser till att samtliga beställare och upphandlare för in ett avsnitt om kommunaktiv tillgänglighet i kravspecifikationen för alla beställningar, upphandlingar och avtal</p>	<p>2. Antal beställningar, upphandlingar och avtal som innehåller ett avsnitt om kommunaktiv tillgänglighet i kravspecifikationen.</p>
<p>3. Kontor/bolag/nämnd konsulterar kommunala handikapprådet och handikapporganisationerna för att få en ökad kunskap om situationen för personer med funktionsnedsättningar.</p>	<p>3. Antal gånger samt på vilka sätt som konsultation har genomförts med handikapprådet och handikapporganisationerna.</p>
<p>Mål 3 - Fysisk tillgänglighet</p> <p>Aktiviteter</p> <p>1. Berörda förvaltningar, nämnder och bolag samarbetar med andra samhällsaktörer så att den fysiska tillgängligheten av kommunens verksamheter och tjänster ökar för varje år.</p>	<p>Indikatorer</p> <p>Varje år skall förvaltningar och bolag redovisa:</p> <p>1. Vilka åtgärder som vidtagits för att öka den fysiska tillgängligheten av respektive verksamheter och tjänster samt om dessa åtgärder skett i samarbete med andra samhällsaktörer.</p>
<p>2. Kontor/bolag/nämnd ser till att samtliga beställare och upphandlare för in ett avsnitt om fysisk tillgänglighet i kravspecifikationen för alla beställningar, upphandlingar och avtal</p>	<p>2. Antal beställningar, upphandlingar och avtal som innehåller ett avsnitt om kommunaktiv tillgänglighet i kravspecifikationen.</p>
<p>3. Kontor/bolag/nämnd konsulterar kommunala handikapprådet och handikapporganisationerna för att</p>	<p>3. Antal gånger samt på vilka sätt som konsultation har genomförts med handikapprådet</p>

få en ökad kunskap om situationen för personer med funktionsnedsättningar.

och handikapporganisationerna.

Kommundelsnämnden pekas inte ut som ansvarig för någon åtgärd i Handlingsplanen mot våld i nära relationer. Dock anges åtgärder under Delmål 4, Förebyggande arbete, där kultur och fritidsnämnden samt utbildningsnämnden är ansvariga och dessa åtgärder bör även beaktas av kommunnämnden:

Delmål 4.

Förebyggande arbete

Det ska finnas ett väl utvecklat arbete med hälsofrämjande och förebyggande insatser inom kommunen.

Åtgärder:

1. Kommunen ska samverka med frivilligorganisationernas förebyggande arbete.
Ansvarig: Kultur- och fritidsnämnden
2. Kommunens arbete med normer och värderingar i förskola, skola ska följas upp. (Ny åtgärd)
Ansvarig: Utbildningsnämnden

Bilaga 2. Indikatorsammanställning

Nämndens indikatorer	Senaste värde	Riktvärde 2018	Riktvärde 2019	Riktvärde 2020
Indikatorer förskolan – prioriterade kunskapsområden				
Språkutveckling	97,6	>97,6	>97,6	>97,6
Lek och samspel	99,3	>99,3	>99,3	>99,3
Naturvetenskap och teknik	95,7	>95,7	>95,7	>95,7
Matematik	97,6	>97,6	>97,6	>97,6
Indikatorer grundskolan – resultat				
Nationella prov åk 6 alla elever, Engelska	100	100	100	100
Nationella prov åk 6 alla elever, Matematik	73,9	>73,9	>73,9	>73,9
Nationella prov åk 6 alla elever, Svenska	91,7	>91,7	>91,7	>91,7
Uppnått målen åk 6 alla elever, Engelska	96	>96	>96	>96
Uppnått målen åk 6 alla elever, Matematik	84	>84	>84	>84
Uppnått målen åk 6 alla elever, Svenska	96	>96	>96	>96
NMI – Kultur INDEX TOTALT	62	63	64	64
... biblioteksverksamheten	7,3			
... utställnings och konstverksamheter	6,5			
... teaterföreställningar och konserter	6,2			
NMI - Idrotts och motionsanläggningar	58,0	59	60	61
... öppettiderna vid idrotts- och motionsanläggningar	6,5			
... utrustning och skötsel av kommunens idrotts- och motionsanläggningar	6,2			
... belysningen i kommunens motionsspår	6,0			
Uppfyller nämndens 10-veckorsgaranti (170831)	88,7	>88,7%	>88,7%	>88,7%
NRI – Fritidsmöjligheter INDEX TOTALT	57	58	59	60
... tillgången till parker, grönområden, natur	7			
... möjligheterna till att kunna utöva fritidsintressen tex sport, kultur, friluftsliv, föreningsliv	6,7			
... tillgången till idrottsevenemang	6,4			
... tillgången till kulturevenemang	6,1			
... nöjesutbudet	4,9			
Andel ekologiska livsmedel	61	>61	>resultatet 2018	>resultatet 2019

Bilaga 3. Sammanställning uppdrag

Uppdrag/åtgärder 2018	Beskrivning	Avrapporteras
Utveckla samverkan mellan nämnd och kontor gällande systematiskt kvalitetsarbete.		Bokslut
Flickors deltagande Ung Fritid		Delårs- och årsbokslut
Flickors deltagande bidragsberättigade idrottsaktiviteter		Delårs- och årsbokslut
Ung Fritid: HBTQ-certifiering		Delårs- och årsbokslut
Politikerhörnor		Delårs- och årsbokslut
Framtagande av kulturplan		Våren 2018
Framtagande av idrottsplan		Sommar 2018
Biblioteksplan genomförande		Delårs- och årsbokslut
Anläggning av platser för spontanidrott och idrottsplatser		Delårs- och årsbokslut
It-verkstäder på fritidsgården		Delårs- och årsbokslut
Bibliotek: anpassad verksamhet och information för nationella minoriteter		Delårs- och årsbokslut
Framtagande av förstudie Futurum - Lokalanvändningen i Järna centrum. Bibliotekets, fritidsgårdens samt andra aktörers behov och utvecklingsmöjligheter utreds.		Bokslut
Samverkan med Destination Södertälje kring insatser enligt näringslivsstrategin och tillhörande handlingsplan		Bokslut
Samverkan med Destination Södertälje kring insatser enligt program för framtidens båt-bad och turistort.		Bokslut
Framtagande av styrdokument: Strategi för byggande på landsbygden		Bokslut
Framtagande av trafikplan Järna		Bokslut
Framtagande av gestaltungsprogram		Bokslut
Revidera Kostpolicyn		Våren 2018
Köttkonsumtionen ska minska.	Inköpt (och serverat) kött per elev och dag och per barn per dag i förskolan.	Bokslut
Inhandlat kött ska vara förenligt med svensk djurskyddslagstiftning (producerat i Sverige).	Andel svenskt kött	Bokslut
Arbetet med Fairtrade City ska utvecklas som en del av hållbarhetsarbete		Bokslut
Arbete med kemikalieplanen har initierats på förskolor och skolor		Bokslut
Barnen ska i förskolan tillägna sig ett varsamt förhållningssätt till naturen och förstå sin delaktighet i naturens kretslopp. Förskolan ska förmedla vikten av att värna vår miljö.		Bokslut
Förskolan ska fortsätta att utveckla Remida		Bokslut