

**FÖREDRAGNINGSLISTA**  
2017-02-16**KOMMUNALA PENSIONÄRSRÅDET**

Tid	Onsdagen den 1 mars 2017, kl. 08.30 – 12.00
Plats	Demokratin, plan 1, Stadshuset
Sekreterare	Elin Malmqvist
Ordförande	Ulla Rygin (S)

## Ärenden

### 1. Protokollets justering

### 2. Fastställande av dagordning

#### Informationsärenden

### 3. Information angående personalfrågor hemtjänsten

Caroline Wenner, resultatombudschef hemtjänst

### 4. Presentation av nya stadsdirektören (kl. 11.00)

Rickard Sundbom, stadsdirektör

#### Beslutsärenden

### 5. Verksamhetsberättelse 2016

Beslutsunderlag

Arbetsutskottets förslag till verksamhetsberättelse 2016, daterad 2017-01-18

### 6. Verksamhetsplan 2017

Beslutsunderlag

Arbetsutskottets förslag till verksamhetsplan 2017, daterad 2017-02-08

### 7. Riktlinjer arbetsgrupper – bordlagt ärende

Beslutsunderlag

Arbetsutskottets förslag till riktlinjer för arbetsgrupper, daterad 2017-02-08

## **8. Budgetuppföljning 2016 och Budget 2017**

Beslutsunderlag  
Muntlig redovisning

## **9. Äldredagen 5 oktober**

Underlag  
Minnesanteckningar från äldredagsgruppen, 2017-02-13

Bilaga – minnesanteckningar från träff med representanter för pensionärsföreningarna inom PRO, SKPF och SPF, daterad 2017-02-12

## **10. Ärendeuppföljning**

Underlag  
Ärendebalans, daterad 2017-02-16

Yttrande kommunala pensionärsrådet ”Synpunkter på äldreomsorgsnämndens verksamhetsplan 2017”, daterad 2017-01-19

## **11. Miljö- och klimatprogram 2017-2020**

Dnr: KS 16/362

Underlag  
Arbetsgång angående remiss Miljö- och klimatprogram 2017-2020, daterad 2017-02-16

Följebrev Miljö- och klimatprogram 2017-2020, daterad 2017-02-14

Miljö- och klimatprogram 2017-2020, remissversion

Protokollsutdrag hållbarhetsutskottet 14 feb 2017

## **12. Information från nämnder och styrelser**

## **13. Information från arbetsgrupper**

Underlag  
Minnesanteckningar från arbetsgrupper

## **14. Information från samordnare/anmälan av meddelanden**

## **15. Övrigt**

Ulla Rygin (S)  
Ordförande  
Kommunala pensionärsrådet  
Telefon (direkt): 070 287 86 13  
E-post: ulla.rygin@sodertalje.se

Elin Malmqvist  
Sekreterare  
Kommunala pensionärsrådet  
Telefon (direkt): 08-523 049 79  
E-post: elin.malmqvist@sodertalje.se



Rapport | 2017-01-18

# Verksamhetsberättelse 2016

**Kommunala pensionärsrådet**

Antagen: 2017-xx

Elin Malmqvist  
Samordnare  
Kommunstyrelsens kontor  
Telefon (direkt): 08-523 049 79  
E-post: elin.malmqvist@gmail.com

# Innehållsförteckning

Kommunala pensionärsrådets verksamhet .....	3
Delaktighet i kommunens ärenden .....	4
Seniorrådet Nestor FoU-center (Forskning och utveckling med äldre i fokus).....	5
Budgetfrågor.....	5
Informationsverksamhet .....	5
Bevara dig väl – en dag om ditt boende och din fritid! .....	5
Bilaga 1 .....	6

## Kommunala pensionärsrådets verksamhet

Under år 2016 har kommunala pensionärsrådet (KPR) totalt haft fyra sammanträden. Rådet består av 20 ordinarie ledamöter, varav 13 är utsedda av pensionärsorganisationerna och sju ledamöter är valda av kommunfullmäktige.

KPR har ett arbetsutskott (AU) som består av sex ordinarie ledamöter samt sex ersättare. AU har haft fyra möten under 2016. Presidiet, bestående av ordförande och vice ordförande, har under året träffats vid behov.

Det finns tre arbetsgrupper inom KPR som är indelade i olika ämnesområden,

**arbetsgrupp 1;** Boende för äldre och allt som berör pensionärer som bor på ett vård- och omsorgsboende eller liknande

**arbetsgrupp 2;** Hemtjänst och allt som berör äldre som bor hemma

**arbetsgrupp 3;** samhällsplanering och ekonomi.

Under år 2016 har arbetsgrupperna utöver sina vanliga ämnesområden fokuserat på följande:

- Bevakning av behoven av vård- och omsorgsboende i Södertälje – arbetsgrupp 1  
*Arbetsgrupp 1 har träffat nyckelpersoner i kommunen vid ett flertal tillfällen för att bevaka hur behoven av vård- och omsorgsboenden uppfylls.*
- KPR:s representation i verksamhetsråden – arbetsgrupp 1  
*Två träffar har anordnats med KPR: s representanter i verksamhetsråden. Under träffarna har de riktlinjer för verksamhetsråden som finns diskuterats och även vad för roll KPR: s representanter har i verksamhetsråden.*
- Tillgänglighet i bostäder för äldre – grupp 1 och grupp 3  
*Tillgängligheten i kommande vård- och omsorgsboende bevakas kontinuerligt.*
- Kvalitetsfrågor och inflytande inom hemtjänsten – arbetsgrupp 2  
*Arbetsgruppen har haft ett antal träffar under året med både den kommunala hemtjänsten och med privata aktörer för att undersöka kvaliteten och vad för inflytande de äldre har på hemtjänstens utförande.*
- Anhörigstöd – arbetsgrupp 2  
*Arbetsgruppen har träffat anhörigteamet under året och har en återkommande kontakt med dem.*

- **Samhällsplanering och äldres ekonomi – arbetsgrupp 3**  
*Arbetsgruppen har lämnat synpunkter på flera detaljplaner där äldres perspektiv lyfts fram. Synpunkter har även lämnats på de taxor och avgifter som äldreomsorgsnämnden beslutar om varje år.*
- **Sprida kännedom om KPR – arbetsutskottet**  
*Den årliga äldredagen anordnades den 6 oktober 2016. Kommunala pensionärsrådet hade ett eget informationsbord för att informera om rådet och hur rådet kan påverka olika beslut som tas i kommunen.*
- **Uppmärksamma problemet med fallolyckor – arbetsutskottet**  
*Arbetsutskottet tog initiativet till att en skrivele om fallolyckor lämnades in till kommunstyrelsen. I skrivelsen önskades en utredning om möjligheten att erbjuda gratis broddar till alla över 80 år i kommunen. Social- och omsorgskontoret har nu uppdraget att undersöka den möjligheten.*

*Under äldredagen den 6 oktober fanns det informationsmaterial om fallolyckor framtaget av socialstyrelsen som delades ut till besökarna.*

I Kommunala pensionärsrådets reglemente finns rådets uppgifter beskrivna. Nedan beskrivs vad som skett under året inom respektive område.

## **Delaktighet i kommunens ärenden**

Rådet kan yttrar sig över ärenden inom kommunens verksamhet och över frågor om samhällsplanering som kan bedömas påverka äldre. Pensionärsrådet kan begära att kommunstyrelsen utreder eller behandlar ärenden som berör sådana frågor.

Kommunens styrelser och nämnder är skyldiga att lämna övergripande frågor till pensionärsrådet, i så god tid att rådets synpunkter och förslag kan påverka ärendets handläggning.

Pensionärsrådet ska till kommunala myndigheter och till allmänheten förmedla kunskaper om äldres behov liksom om de särskilda förutsättningar att göra insatser på olika områden, som äldre människor genom sin livserfarenhet har.

Under år 2016 har kommunala pensionärsrådet varit delaktigt i, lämnat remissvar, synpunkter eller skrivelser i drygt 25 ärenden i kommunen. Av dessa 25 är åtta synpunkter på detaljplaner, fyra är svar på motioner, 10 är yttranden på ärenden som beslutas av nämnder och tre är skrivelser initierade av kommunala pensionärsrådet. Skrivelserna handlar om att ändra om nämndernas reglementen så att det står skrivet att ärenden ska passera kommunala pensionärsrådet, att erbjuda gratis broddar till personer över 80 år samt synpunkter på hemtjänsten i Södertälje.

## **Seniorrådet Nestor FoU-center (Forskning och utveckling med äldre i fokus)**

Två representanter från KPR deltar i Seniorrådet inom Nestor. Det övergripande målet för Nestor FoU-center är att genom praktisknära forskning och utveckling inom äldreområdet bidra till en utveckling som höjer kvalitén inom äldreomsorgen och äldre vården och därmed ökar livskvalitén för äldre personer och deras närstående. Nestor FoU-centers arbete utgår från huvudmännens gemensamma ansvar, mål och riktlinjer samt de äldres och närståendes behov och intressen. Södertälje kommun är en av 10 kommuner som ingår tillsammans med Stockholm läns landsting.

## **Budgetfrågor**

Kommunstyrelsen ska en eller två gånger per år bjuda in kommunala pensionärsrådet till överläggning om budget och strategiska äldreomsorgsfrågor. Den 17 maj träffade rådet kommunstyrelsens ordförande Boel Godner och den 7 december träffade rådet kommunalrådet Elof Hansjons. Vid båda tillfällena fick rådets ledamöter tillfälle att ställa frågor som berör äldre i Södertälje kommun.

## **Informationsverksamhet**

Kommunala pensionärsrådet ska genom informationsverksamhet bidra till att utveckla kommunens verksamheter.

Pensionärsrådet ska medverka till att alla äldre får kännedom om pensionärsrådets verksamhet och om verksamhet av annat slag som ger de äldre möjligheter till sysselsättning och andra aktiviteter.

### **Bevara dig väl – en dag om ditt boende och din fritid!**

Den 6 oktober anordnade kommunala pensionärsrådet för sjunde året i rad en heldag för alla över 65 år. I år var fokus boende och fritid för äldre. Dagen hölls i stadshuset och var välbesökt. Uppskattningsvis besökte cirka 500 - 800 personer temadagen.

Under dagen kunde besökarna bland annat lyssna på Ludvig Rasmusson och Karin Westerberg, gå på ett tiotal föreläsningar/workshops, samt besöka en mäsä med ett 20-tal utställare från kommunen och föreningslivet.

# Bilaga 1

## Verksamhetsberättelse KPR arbetsgrupp 1 för 2016

Agneta Enbom Holz, sammankallande

Margareta Eriksson

Ann-Louise Jonsson

Jan-Olof Dackebro

Caisa Ekstrand

Ulla Rygin

Tommy Hansson

Arbetsgruppens uppdrag omfattar äldres boende och därmed också verksamhetsråden. Under året har gruppen delvis haft egna möten i arbetsgruppen och delvis deltagit på möten med andra deltagare då framför allt möten om Verksamhetsråden.

- 29 mars två representanter från arbetsgruppen besökte äldreomsorgsnämnden för att få information och ställa frågor om Björkmossen
- 30 maj genomgång av statistik över befolkningsutvecklingen i Södertälje med Magnus Lundin och presentation av förslag till Boendeplan 2017-2019 av Inga- Lena Palmgren, deltagande även arbetsgrupp 2
- 30 aug genomgång av boendeplan 2017- 2019 med Inga- Lena Palmgren, arbetsgruppen skrev sedan ett förslag till yttrande som KPR antog
- 21 sep möte om verksamhetsråden där även alla valda representanter för KPR i verksamhetsråden var kallade, genomgång av Verksamhetsrådets uppdrag, hur verksamhetsråden fungerar, vilka är KPR- representanterna, beslutade att begära ett möte med Cathrine Persson, ansvarig (mötet blev inplanerat till 21 nov, men inställt p.g.a. sjukdom)
- 27 okt möte om förslaget till riktlinjer för arbetsgrupperna, uppföljning av hur verksamhetsråden fungerar och förberedelse inför mötet med projektledare för Björkmossen
- 30 nov möte med projektledare för Björkmossen Stefan Björndal från Telge Fastigheter, genomgång av läget, byggnaden och fakta om boendet. Skickade med frågeställningar om ”förlåtande golv”, rutiner när någon avlider, näring vid transport av mat. Framförde begäran om att KPR får delta i arbetsgruppen för det fortsatta arbetet med Björkmossen och även i kommande vård- och omsorgsboende.

Sammanfattande i arbetsgruppen har haft kontakt med Kjell Sjundemark och Cathrine Persson och framfört KPR:s begäran om deltagande i arbetsgruppen för Björkmossen och kommande vård- och omsorgsboende.



**Verksamhetsberättelse KPR Arbetsgrupp 2 för 2016**

Bengt Arne Åhrberg (SKPF) /sammankallande

Gunnel Bertell (SKPF)

Birgitta Johansson (V)

Nils-Gunnar Lindh (L)

Yvonne Zeijlon (SPF)

Söve Åkerlund (PRO)

*Arbetsgruppen skall på uppdrag av KPR bevaka Hemtjänst och allt som berör pensionärer som fortfarande bor hemma.*

Minnesanteckningarna är i år skrivna från

25 jan           Besök hos Fixarservice

23 feb           Besök hos Anhörigteamet

19 apr           Samtal med Trygg och säker hemgång

23 aug           Besök hos Trea Assistans

29 aug           Remissamtal om ”Framtida inriktning för färdtjänsten”

7 nov           Möte med tolv av Kommunals anställda inom äldreomsorgen den 7 november

22 nov           Svar på remiss om ”Strategi för medborgardialog” den 22 november

Arbetsgruppen har även lämnat svar på remissen ”Riktlinjer för insatser enligt socialtjänstlagen, som omfattas av äldreomsorgsnämndens reglemente”.

## Verksamhetsberättelse KPR grupp 3 för 2016

Bengt Johansson (SPF)  
Gunnel Sjölander (PRO)  
Lillian Dahlhjelm (PRO)  
Kent Forsberg (S)  
Ing-Marie Yang (MP)  
Lisbeth Wiklund (M)

*KPR grupp 3 har två uppdrag, dels yttranden över samrådsplaner med åtföljande detaljplaner, dels ekonomiska frågor som rör pensionärer.*

Under 2016 har gruppen yttrat sig över åtta förslag över samråd och detaljplaner från samhällsbyggnadskontorets planenhet.

Kolpenäs 1:1 mm  
Stadan och Nabben  
Sländan 5  
Sporren 1  
Tunet 5  
Viksberg 3:1  
Ytterjärna  
Örnstugan södra

Utöver det har arbetsgruppen även:

Behandlat två motioner, Ann-Marie Larsson (M) och Mats Siljebrant (L), har diskuterats i gruppen och förslag på svar har överlämnats till KPR.

Lämnat synpunkter på äldreomsorgsnämndens budget 2017. Inför budget 2017 hade gruppen vissa frågor som vi ännu inte fått svar på.

I samband med äldreomsorgsnämndens arbete med taxor och avgifter deltog sammankallande i grupp 3 vid tre möten efter uppdrag av KPR.

Gruppen har också yttrat sig över SL:s planering inför sommartrafiken 2016.

Gruppens medlemmar deltog som funktionärer på äldredagen.

Vid samrådsmöte mellan länets KPR och Landstingets Hälso- och sjukvårdsnämnd deltog även representant från gruppen.



Rapport | 2017-02-08

# Verksamhetsplan 2017

## Kommunala pensionärsrådet

Elin Jonsson  
Samordnare kommunala pensionärsrådet  
Kommunala pensionärsrådet  
Telefon (direkt): 08-523 049 79  
E-post: [elin.jonsson@sodertalje.se](mailto:elin.jonsson@sodertalje.se)

# Innehållsförteckning

1. Kommunala pensionärsrådet.....	3
2. Rådets uppgifter .....	3
3. Fokusområden under 2017.....	4

# 1. Kommunala pensionärsrådet

Det allmänna syftet med pensionärsrådets verksamhet är att tillföra kommunal verksamhet och planering pensionärernas kunskande och erfarenhet.

Genom pensionärsrådets ges pensionärerna möjlighet att påverka den kommunala verksamhetens utformning och innehåll samtidigt stimulera pensionärerna till aktivitet i egna föreningar och samhällslivet i övrigt.

Pensionärsrådet är ett samråds- och referensorgan knutet till kommunstyrelsen och sammansatt av representanter för kommunen och pensionärsorganisationerna. Kommunstyrelsen svarar för pensionärsrådets behov av sekreterar- och kansliresurs samt budgeterar medel för rådets verksamhet.

Rådet består av sju ledamöter från kommunen, varav en ledamot skall vara ledamot av kommunstyrelsen, en ledamot och en ersättare från varje pensionärsförening i Södertälje som tillhör riksorganisation med representation i regeringens pensionärskommitté samt en ledamot och en ersättare vardera från PRO:s samorganisation respektive SPF:s samrådsgrupp i Södertälje.

## 2. Rådets uppgifter

I enlighet med verksamhetens allmänna syfte har pensionärsrådet följande särskilda uppgifter enligt rådets reglemente:

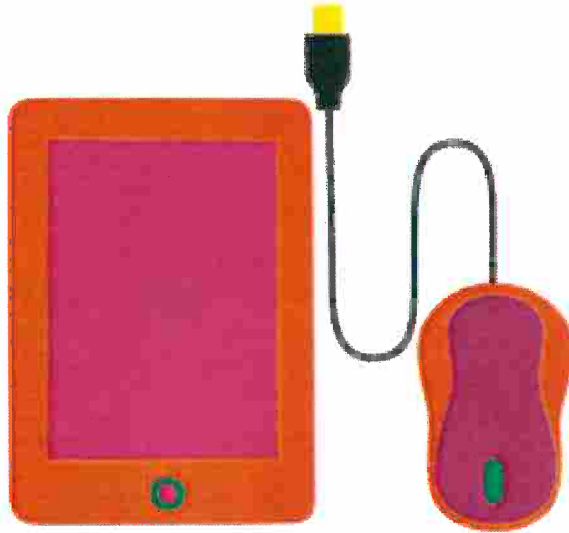
- Rådet kan yttra sig över ärenden inom kommunens verksamhet och över frågor om samhällsplanering som kan bedömas påverka äldre. Pensionärsrådet kan begära att kommunstyrelsen utreder eller behandlar ärenden som berör sådana frågor.
- Pensionärsrådet ska medverka till att alla äldre får kännedom om pensionärsrådets verksamhet och om verksamhet av annat slag som ger de äldre möjligheter till sysselsättning och andra aktiviteter.
- Kommunens styrelser och nämnder är skyldiga att lämna övergripande frågor till pensionärsrådet, i så god tid att rådets synpunkter och förslag kan påverka ärendets handläggning.
- Pensionärsrådet ska till kommunala myndigheter och till allmänheten förmedla kunskaper om äldres behov liksom och om de särskilda förutsättningar att göra insatser på olika områden, som äldre människor genom sin livserfarenhet har.
- Kommunala pensionärsrådet ska genom informationsverksamhet bidra till att utveckla kommunens verksamheter.

- Kommunstyrelsen ska en eller två gånger per år bjuda in kommunala pensionärsrådet till överläggning om budget och strategiska äldreomsorgsfrågor.
- Ledamöter i kommunala pensionärsrådet får utbildning likvärdig den som erbjuds nämndledamöter i kommunen.

### 3. Fokusområden under 2017

Under 2017 kommer kommunala pensionärsrådet särskilt att fokusera på följande frågor:

- Bevaka behoven av vård- och omsorgsboende i Södertälje  
*(ansvar grupp 1)*
- Driva frågan om andra former av boende för äldre än vård- och omsorgsboendet  
*(ansvar grupp 1)*
- Kommunala pensionärsrådets representation i verksamhetsråden på kommunens vård- och omsorgsboenden  
*(ansvar grupp 1)*
- Kvalitetsfrågor och inflytande inom hemtjänsten  
*(ansvar grupp 2)*
- Anhörigstöd  
*(ansvar grupp 2)*
- Samhällsplanering och äldres ekonomi vad gäller taxor och avgifter  
*(ansvar grupp 3)*
- Uppmärksamma fallolyckor  
*(ansvar arbetsutskottet)*
- Sprida kännedom om kommunala pensionärsrådet  
*(ansvar arbetsutskottet)*



Förslag 2017-02-08

# Riktlinjer arbetsgrupper

(med ändringar!)

Kommunala pensionärsrådet

Elin Malmqvist  
Samordnare  
Kommunstyrelsens kontor  
Telefon (direkt): 08-523 049 79  
E-post: [elin.malmqvist@sodertalje.se](mailto:elin.malmqvist@sodertalje.se)

Formaterat: Engelska (USA)

## Innehållsförteckning

1. Kommunala pensionärsrådet.....	3
2. Arbetsgruppernas uppdrag.....	3
3. Samordnarens roll .....	4
4. Exempel på en ärendeprocess .....	4
Steg 1: .....	4
Steg 2: .....	4
Undantag:.....	5
Steg 3:.....	5
5. Skriv ett yttrande .....	5
6. Minnesanteckningar från arbetsgrupperna.....	6
7. Kommunens olika kontor .....	6
8. Kort ordlista .....	7



## 1. Kommunala pensionärsrådet

Det allmänna syftet med pensionärsrådets verksamhet är att tillföra kommunal verksamhet och planering pensionärernas kunskaper och erfarenhet.

Genom pensionärsrådets ges pensionärerna möjlighet att påverka den kommunala verksamhetens utformning och innehåll samtidigt stimulera pensionärerna till aktivitet i egna föreningar och samhällslivet i övrigt.

Rådet består av sju ledamöter från kommunen, varav en ledamot skall vara ledamot eller ersättare av kommunstyrelsen, en ledamot och en ersättare från varje pensionärsförening i Södertälje som tillhör riksorganisation med representation i regeringens pensionärskommitté samt en ledamot och en ersättare vardera från PRO:s samorganisation respektive SPF:s samrådsgrupp i Södertälje. Kommunens representanter utses av kommunfullmäktige och pensionärernas representanter av respektive förening.

Till ordföranden i pensionärsrådet utser kommunfullmäktige ledamot som är ledamot eller ersättare i kommunstyrelsen. Vice ordförande utses av rådet bland representanterna för pensionärsföreningen. Dessa båda utgör rådets presidium.

Rådet är indelat i tre arbetsgrupper.

Arbetsgrupp 1 – Boende för äldre och allt som berör pensionärer som bor på äldreboende

Arbetsgrupp 2 – Hemtjänst och allt som berör äldre som bor hemma

Arbetsgrupp 3 – Samhällsplanering och ekonomi

Det är främst genom arbetsgrupperna som rådet lämnar synpunkter till kontoren.

## 2. Arbetsgruppernas uppdrag

Gruppen ska vara rådgivande, svara och ge synpunkter på förslag eller ärenden genom att lämna synpunkter.

- Arbetsgrupperna ansvarar för att följa nämndernas ärenden. Det görs främst genom kontakt med samordnaren, kontakter på kontoren och genom att bevaka nämndhandlingar som är kopplade till gruppens arbetsområden.
- tar fram förslag på yttranden, remissvar och skrivelser
- kan föreslå frågor som rådet ska driva
- skapar relationer med kontorens tjänstemän för ett bra samarbete
- Gruppen ska informera rådet genom minnesanteckningar om arbetet som pågår.
- Efter varje träff sammanfattas även de frågeställningar som uppstod vid gruppens möte, dessa förs vidare till rådet för beslut hur rådet går vidare.

### 3. Samordnarens roll

- Bevakar ärenden i kommunen
- Kontakt mellan rådet och tjänstemän och politiker
- Tilldelar ärenden till arbetsgrupperna i KPR (i samråd med ordförande)
- Sammanställer yttranden efter att arbetsgruppen har lämnat synpunkter/förslag
- Hjälper grupperna vid behov
- Ser till att rätt instans får pensionärsrådets yttranden och skrivelser
- Följer upp ärenden där KPR lämnat synpunkter
- Är administrativt stöd för rådet

○

Formaterat: Normal, Indrag: Vänster:  
1,27 cm, Ingen numrering

### 4. Exempel på en ärendeprocess

Ett ärende uppstår på ett kontor, genom att en nämnd ger kontoret ett uppdrag.

Till exempel: Omsorgsnämnden ger social- och omsorgskontoret i uppdrag att undersöka om kommunen behöver ett till LSS- boende.

#### Steg 1:

1. En utredare på social- och omsorgskontoret får i uppdrag att arbeta med uppdraget/ ärendet att undersöka om kommunen behöver ett till LSS-boende.
2. Ärendet läggs in i kontorets ärendebalans (ärendebalans är en lista där man samlar alla ärenden som nämnden vill att kontoret utrederska upp i nämnden för beslut).
3. Pensionärsrådets samordnare blir kontaktad/tar kontakt med kontoret och får information om att ett ärende är på väg att skapas.
4. Samordnaren ser över vad ärendet handlar om och meddelar ordföranden om att ärendet inkommit. Tillsammans bestämmer de vilken grupp ärendet ska skickas till.
5. En arbetsgrupp får information om att ärendet är på gång och när synpunkter måste vara inlämnade till samordnaren senast.

#### Steg 2:

1. Ärendet tilldelas arbetsgruppen. Den som är sammankallande har kontakt med resten av gruppen. Arbetsgruppen bestämmer om de behöver träffas.
- +2. Eventuella handlingar med information om vilken arbetsgrupp som kommer att titta på ärendet mailas ut till alla ledamöter i KPR. Vill någon lämna synpunkter så görs det till arbetsgruppen på aktuellt ärende inom en vecka.
- 2-3. Arbetsgruppen tar fram ett förslag på synpunkter på egen hand ärendet.
- 3-4. Förslaget Synpunkterna skickas alltid till samordnaren som redigerar förslaget sammanställer dem till ett förslag på yttrande och stämmer av detta med ordföranden och arbetsgruppen.
- 4-5. Den nya versionen skickas till arbetsgruppen för kännedom och diskussion.

**Undantag:**

Om gruppen behöver hjälp, kan gruppen i samarbete med samordnaren skriva yttrandet. Detta genom att samordnaren deltar på arbetsgruppens träff för att direkt samla in synpunkter.

I vissa fall, då det är ett väldigt brådskande ärende kan samordnaren få i uppgift att ta fram ett förslag på yttrande. Yttrandet lämnas vidare till arbetsutskottet samt rådet i mån av tid för godkännande, alternativt enbart till presidiet. Ordförande skriver sedan under.

**Steg 3:**

1. Efter att arbetsgruppen, ordförande och samordnaren har behandlat färdigt förslaget till yttrandet skickas det till ordföranden som skriver under.
- ~~1-2.~~ I den mån det är möjligt ska yttrande och liknande upp för beslut i rådet, i andra fall har arbetsgrupperna delegation att ta fram förslag på yttranden och liknande som sedan godkänns av ordförande
3. Samordnaren skickar det färdiga ~~förslaget till arbetsgruppen, arbetsutskottet och rådet~~ yttrandet till hela rådet.
- ~~2-4.~~ Ledamöter i rådet har möjlighet att reservera sig till beslut som rådet tar
- ~~3-5.~~ Samordnaren skickar det färdiga yttrandet ~~tillbaka~~ till handläggaren/kontoret samt till nämndsekreteraren för respektive nämnd. Handläggaren/kontoret lägger till yttrandet i ärendet ärendehandlingarna som skickas till nämnden.

## 5. Skriv ett yttrande

När gruppen får en motion eller ett ärende ska ni lämna synpunkter lämnas på det som kontoret har skrivit. Det är väldigt viktigt att ni skriver förbättringsförslag, om ni har några. Ni kan också maila frågor om ärendet till samordnaren, som ser till att ni får svar från handläggaren. Ert uppdrag är att ge information och råd till kontoret så att nämnderna eller kommunstyrelsen fattar bra beslut för medborgarna.

Det är också möjligt att inte ha några synpunkter och instämma i med kontorets förslag. I sådana fall så ska det framgå i era synpunkter.

Synpunkterna som ni skriver skickas alltid till samordnaren som sammanställer dem till ett yttrande eller skrivelse för att sedan föra det vidare till ordföranden för underskrift, därefter till rätt kontor och nämnd.

Ta gärna hjälp av följande punkter:

- Det ska vara tydligt vad som är bra och mindre bra i förslaget. Om det finns tveksamheter ni är tveksamma till förslaget/ ärendet måste ni också vara tydliga med just det. det framgå tydligt
- Börja med vad gruppen tycker och skriv sedan varför ni tycker så. varför
- Skriv förutsättningar för den perfekta lösningen/idealen.
- Jämför med nuläget. Hur är det nu? Hur påverkar förändringen i ärendet dagens situation? fördelar/nackdelar.

- Om ~~ni tycker att~~ ärendet borde uppmärksamma något som inte finns med, bör ~~ni skriva det och förklara varför det är viktigt det stå med.~~

e

← Formaterat: Normal, Ingen numrering

## 6. Minnesanteckningar från arbetsgrupperna

Syftet med minnesanteckningar är att andra personer kan ta del av det som diskuterades under gruppmötet.

Ta gärna hjälp av följande punkter:

- Namn på närvarande och datum
- Anledningen till mötet, d.v.s. ~~ska ni~~ svara på en motion? Fick gruppen ett ärende från samordnaren som gruppen ska ge synpunkter på?
- Det ska framgå vilka punkter gruppen diskuterade
- Hur kan gruppens medlemmar eller pensionärsrådet arbeta med frågan ~~ni som~~ diskuterades?
- Ska rådet/samordnaren kontakta någon i kommunen som har specifika kunskaper i frågan?
- Är det något som ordföranden och arbetsutskottet kan arbeta vidare med?

## 7. Kommunens olika kontor

**Arbetslivskontoret (AK)** skriver ärenden till arbetslivsnämnden (ALN). Kontoret har ett nära samarbete med Social- och omsorgskontorets försörjningsstödsenhet och Arbetsförmedlingen. Ansvarar för vuxenutbildningen KOMVUX och arbetsmarknadsinsatserna i Södertälje kommun. Kontoret ansvarar också för undervisning i svenska för invandrare (SFI) och för samhällsorienteringen för nyanlända invandrare.

**Kultur- och fritidskontoret (KoF)** Skriver ärenden till kultur och fritidsnämnden och kommundelsnämnderna. Sköter föreningslivets frågor, anläggningar, biblioteket, stadsmuseet, fritidsgårdar, Estrad, trombon, Torekällberget och kulturskolan.

**Miljökontoret (MK)** skriver ärenden till Miljönämnden (MN). Ansvarar för Miljö och hälsa, Livsmedelskontrollen och Naturcentrum.

**Samhällsbyggnadskontoret (Sbk)** Sbk skriver ärenden till Tekniska nämnden (TN), samhällsbyggnadsnämnden (SBN) och kommundelsnämnderna. Ansvarar för såväl strategisk, långsiktig planering och utveckling, som drift och förvaltning av det offentliga rummet, och

kommunens fastigheter och mark. Är uppdelat i planenheten, som sköter planärendena och byggenheten som handlägger bygglovsärenden. Det finns även en del som sköter och planerar allmänna platser och handlägger exploateringsfrågor.

**Social- och omsorgskontoret (SK)** skriver ärenden till äldreomsorgsnämnden (ÄON), omsorgsnämnden (OMS), socialnämnden (SN) samt kommundelsnämnderna. Oftast om omsorgsfrågor och stöd i olika livssituationer.

**Utbildningskontoret (UK)** skriver ärenden till utbildningsnämnden och kommundelsnämnderna. Bedriver förskole- och skolverksamhet.

**Kommundelsnämnderna (KDN)** har inget kontor, de har endast sekreterare och en samordnare. KDN får ärenden från Social- och omsorgskontoret, utbildningskontoret, samhällsbyggnadskontoret och kultur- och fritidskontoret.

## 8. Kort ordlista

**Kontoret** – samma sak som förvaltningen. De arbetar mot en eller flera nämnder.

**Tjänsteskrivelse** - (tidigare kallades det för tjänsteutlåtande, kallas även TJUT) Är en sammanfattning av ett ärende med förslag till nämndens beslut.

**Motion** - En motion är ett förslag från en politisk grupp eller från politiker. Motionerna skickas till olika nämnder för svar eller till rådet, beroende på frågan.

När motionen skickas till en nämnd är det kontorets uppdrag att skicka ett förslag till beslut till nämnden. Nämnden antar eller avslår kontorets förslag till svar.

~~Rådet svarar genom att en grupp träffas och skriver ett svar på motionen.~~ Svaret skickas till kommunstyrelsen och därefter till kommunfullmäktige.

**Yttrande** - Ett yttrande är synpunkter från ett kontor eller från rådet ~~om~~ på ett ärende.



## Minnesanteckningar Arbetsgrupp äldredagen 5 oktober

2017-02-13

**Närvarande:**

Ulla Rygin  
Bengt Johansson  
Gunnel Bertell  
Nils-Gunnar Lindh  
Ann-Louise Jonsson  
Elin Malmqvist

**Frånvarande:**

Birgitta Johansson  
Ing-Marie Yang

### Inlämnade synpunkter angående äldredagen 2017

Bengt Johansson informerar om mötet den 10e februari där åtta representanter från pensionärsorganisationerna träffades för att diskutera innehållet på kommunala pensionärsrådets äldredag som äger rum den 5 oktober 2017. Kortfattat innebar mötet att pensionärsorganisationerna kommer att föreslå arbetsgruppen och rådet den 1 mars följande:

1. Två äldredagar anordnas under 2017, varav en fokuserar på nöjen enligt arbetsgruppens förslag och en fokuserar på boendefrågor. (En av representanterna för arbetsgruppen ansåg att om två äldredagar anordnas, den om boendefrågor bör anordnas av pensionärsorganisationerna.)

Om detta inte anses görligt föreslås:

2. Årets äldredag kombinerar programpunkter om nöjen enligt "guldkantsförslaget" med inslag av information och debatt kring boendefrågor. Därutöver anordnar KPR med stöd av kommunen och pensionärsorganisationerna en särskild dag om boendefrågorna i kommunen, med föreläsningar och fördjupade diskussioner.

Mötets minnesanteckningar lämnas som bilaga, daterad 2016-02-12.

Arbetsgruppen för äldredagen diskuterar ovanstående förslag och kommer fram till följande:

1. Arbetsgruppen har utsetts av rådet och har därmed mandat att ta beslut kring äldredagens innehåll. Kommunala pensionärsrådet beslutade 2016-12-07 § 43 Arbetsgruppen för äldredagen får fortsatt mandat att planera äldredagen för år 2017.

2. Äldredagens syfte är att uppfylla punkt 3.2 i rådets reglemente:

*Pensionärsrådet ska medverka till att alla äldre får kännedom om pensionärsrådets verksamhet och om verksamhet av annat slag som ger de äldre möjligheter till sysselsättning och andra aktiviteter.*

3. Om det ska anordnas en dag om boende så får rådet utse en arbetsgrupp för det ändamålet.

4. Ur ett ekonomiskt perspektiv är det inte möjligt med två äldredagar i den omfattning som äldredagen har sett ut sedan år 2010.

5. Arbetsgruppen föreslår två alternativ till pensionärsorganisationernas representanter enligt följande:



1. Stadsdirektören håller i ett föredrag kring boendefrågan på 45 min, utifrån det uppdrag som tidigare stadsdirektören fick angående boende för äldre, direkt efter öppningsnumret på äldredagen 5 oktober.

alternativt

2. Boendefrågan lyfts separat från äldredagen under en halvdag i november. Förslag på syfte, upplägg, målgrupp och kostnad bör då lämnas till rådet för beslut den 1 mars. En arbetsgrupp för halvdagen får utses av rådet.

## Genomgång av innehåll

Arbetsgruppen går igenom minnesanteckningarna från träffen i januari.

### Följande namn stryks:

Södertäljeoperan

Mischa Billing, en av jurymedlemmarna i Mästerkocken

Per Moberg

Ami Lönnroth, journalist Wendelas vänner

### Följande namn läggs till listan:

Elderman – melodikryss

Björn Ranelid

Kammarkören

Fredrik Örnevall

Kyrkokören Sankta Ragnhild

Social- och omsorgskontoret

### Följande namn är frågetecken

Tom Ahlnad, filmskapare

Jenny Madestam, universitetslektor i statsvetenskap

Ellen Molnia, musiker

Lena och Bo Lundell

## Ansvarsfördelning

### Elin tar kontakt med:

John Pohlman

Lenny Klarhäll, konstnär

Samtliga studieförbund

Oktoberteatern

Leif Mannerström

Resebolag; Björcks, Ticket

Hans och Inga-Lill Åberg

Björn Ranelid

Fredrik Örnevall

Social- och omsorgskontoret

### Ann-Louise Jonsson tar kontakt med:

Södertälje konstförening och övriga konstföreningar i Södertälje kommun

Kammarkör

Pia och Hasse Johansson, filmskapare av "Låt fjällvind blåsa hjärtat rent"



Gunnel Bertell tar kontakt med:

Kyrkokören Sankta Ragnhild

Bengt Johansson tar kontakt med:

Kulturhistoriska föreningen

Birgitta Johansson tar kontakt med:

Inger Frimansson, författare

Nils-Gunnar Lindh tar kontakt med:

Mats Arvidsson, naturfotograf Enhörna

Ulla Rygin tar kontakt med:

Magnus "Mankan" Nilsson, författare och skådespelare  
ABF angående internationell musik

## **Nästa möte**

**Arbetsgruppen träffas 1 mars kl. 13.30 i sal Opus.**

Till mötet ska följande göras:

- Samtliga kontaktar de personer de blivit tilldelade att kontakta
- Tänkbara utställare kommer att gås igenom, samtliga funderar på förslag på lämpliga utställare



Bilaga - minnesanteckningar från träff med representanter för pensionärsföreningarna inom PRO, SKPF och SPF 2017-02-12

Till KPR arbetsgrupp för Äldredagen

Med anledning av arbetsgruppens minnesanteckningar 2017-01-16 träffades den 10 feb. dels åtta representanter för pensionärsföreningarna inom PRO, SKPF och SPF, dels två representanter för arbetsgruppen, för diskussion av arbetsgruppens förslag.

### **Sammanfattning**

Efter diskussion enades representanterna för pensionärsföreningarna om att föreslå arbetsgruppen och KPR-mötet 1 mars för beslut följande alternativ:

1. Två äldredagar anordnas under 2017, varav en fokuserar på nöjen enligt arbetsgruppens förslag och en fokuserar på boendefrågor. (En av representanterna för arbetsgruppen ansåg att om två äldredagar anordnas, den om boendefrågor bör anordnas av pensionärsorganisationerna.)

Om detta inte anses görligt föreslås:

2. Årets äldredag kombinerar programpunkter om nöjen enligt "guldkantsförslaget" med inslag av information och debatt kring boendefrågor. Därutöver anordnar KPR med stöd av kommunen och pensionärsorganisationerna en särskild dag om boendefrågorna i kommunen, med föreläsningar och fördjupade diskussioner.

### **Bakgrund**

Vi enades om att förslaget att belysa möjligheter till *Guldkant i tillvaron* i sig är positiv. Vi vänder oss dock mot minnesanteckningarna förslag att enbart fokusera på *underhållning, mat, kultur och resor, med andra ord nöjen* och specifikt föreslå att det *inte kommer att finnas inslag om fysisk aktivitet och boende*.

Förutsättningen för ljusglimtar i tillvaron startar för många äldre i ett bra boende. Frågan om olika boendeformer för äldre är en av de viktigaste frågorna för KPRs arbete och en central fråga i pensionärsföreningarnas uppdrag till sina KPR-representanter.

Vi noterade att Södertälje saknar andra boendeformer för äldre än det särskilda Vård- och omsorgsboendet.

I kommunens *Uppföljning av – föreslagna åtgärder till följd av uppdrag avseende behovet av boende anpassad för äldre*(2016-04-11; Dnr: KS12/246) kommenteras uppdraget:

- Kommunen inför nästa generations servicehus. En boendeform som utgår från trygghetsboendemodellen men adderar aspekter som många äldre saknar från de tidigare servicehusen.

Med: *I nuläget pågår inget arbete med att planera något nytt ordinärt boende.*

Samma uppdrag framhåller vikten av att äldre i Södertälje får information om dels boendemöjligheter, dels betydelsen av *att i god tid fundera över sitt kommande boende*,

### **KPRs arbete med boendefrågor**

Vi anser mot denna bakgrund, och i ljuset av Länstidningens aktuella artikelserie om brister i boende för äldre i Södertälje, att det är ytterst angeläget att vidga och intensifiera kommunens och KPRs arbete med boendefrågor.

Äldredagen är ett utmärkt tillfälle att informera om vilka boendialternativ som förekommer generellt och vilka som finns och inte finns i vår kommun. Detta är också ett område med begrepp som behöver redas upp och förklaras.

Det finns också en rad värdefull forskning och utredningar som pekar på för- och nackdelar för kommunen och för medborgarna med olika boendestrukturer för äldre. Det finns en rad kunniga föreläsare att bjuda in till dagen.

Ett alternativ som diskuterades var att KPR anordnar två dagar varav den ena kan fokusera på boende. Detta är bl.a. en kostnadsfråga. Har vi resurser till två dagar? Om inte vilket är mest prioriterat för KPR?

Om KPR finner att endast en äldredag är möjlig, föreslår vi att arbetsgruppens förslag kompletteras med tydliga inslag om boende. Ett alternativt innehåll i dagen är en kombination av föredrag och debatter om boende med fokus på former för mellanboende och belysning av möjligheter till nöjen för äldre.

Äldredagens inslag om boende måste naturligtvis kompletteras med andra insatser för att föra upp boendefrågan högre på kommunens agenda. KPR bör tillsammans med kommunen och pensionärsorganisationerna under året anordna en särskild dag med föreläsningar och fördjupade diskussioner kring befintlig kunskap och analys av boendeformer. Det är bl.a. angeläget att belysa och debattera s.k. "mellanboenden" både från kommunens perspektiv, från privata aktörer och inte minst från oss seniorers perspektiv.

Pågående ärenden KPR	Ärende	Åtgärder från KPR
Februari 2017	Miljö- och klimatprogram 2017-2020. Handläggare Christine Sandberg, utredning och hållbarhet	Rådet får möjlighet att lämna synpunkter under rådsmötet 1 mars, arbetsgrupp 4 tittar vidare på ärendet och lämnar förslag på yttrande till samordnaren senast 27 mars. AU tar beslut 5 april. Svar ska vara inlämnat till kommunstyrelsen senast 30 april.
Februari 2017	Programsamaråd för Bårstafältet, Bårsta i Södertälje	Arbetsgrupp 3 lämnar förslag på synpunkter
Oktober 2016	Handlingsplan digitalisering	Lisa Mattsson Sk informerar arbetsgrupp 2 den 22 nov. 2016. Ärendet ska upp som beslut i ÄON 6 mars 2017. Arbetsgrupp 2 lämnar synpunkter på ärendet.
Maj 2016	Kulturplan	KOF arbetar med en kulturplan, nämnden tar beslut i september. KPR bör få vara delaktigt. Staffan Jonsson har meddelat att KPR ska vara delaktig på något sätt.
	Boendeplan	Återkommande ärende
	Björkmossen	Återkommande ärende
	Taxor och avgifter äldreomsorgen	Återkommande ärende
Avslutade ärenden – i väntan på beslut		
Oktober 2016	Remiss "Strategi för ökad medborgardialog"	Arbetsgrupp 2 får i uppdrag att lämna förslag på remissvar till rådsmötet 7 december. Rådet antog förslag på remissvar den 7 dec. 2016.
Oktober 2016	Motion "Erbjud friskvårdspeng till alla över 80 år"	Arbetsgrupp 3 får i uppdrag att lämna förslag på remissvar till rådsmötet 7 december. Svar inlämnat till KS senast 20 jan 2017.

			Rådet antog förslag på remissvar den 7 dec. 2016.	
<b>Avslutade ärenden med beslut inlagt</b>				
December 2016	Arendet Verksamhetsplan äldreomsorgsnämnden 2017	Atgärder från KPR Rådet lämnar synpunkter till samordnaren senast 16 januari. Samordnaren sammanställer ett yttrande som lämnas till äldreomsorgsnämnden 31 jan.	Äterkoppling/beslut Äldreomsorgsnämnden beslutade 2017-01-31 § 5 1. Verksamhetsplan för äldreomsorgsnämnden 2017 fastställs 2. Budget för äldreomsorgsnämnden 2017 fastställs	
December 2016	Gratis broddar för äldre	KPR lämnade in skrivelse till KS i feb. 2016. Majoriteten i KS lämnade KPR: s förslag som ett uppdrag till kontoret. Uppdraget ska redovisas senast jan 2017 för kommunstyrelsen.	Kommunstyrelsen behandlar ärendet den 27 jan. 2017. Handläggare är Inga-Lena Palmgren, Sk. Kommunstyrelsen beslutade 2017-01-27 § 12 1. Ärendet återremitteras med ett breddat uppdrag att se över hur Södertälje kommun kan bidra till att minska fallolyckorna bland äldre. 2. En delrapportering ges till kommunstyrelsen med en kunskapssammanställning över vilka åtgärder som idag genomförs av Södertälje kommun för att minska fallolyckorna bland äldre. 3. Utifrån kunskapssammanställningen ska analyseras om det finns ytterligare åtgärder som Södertälje kommun, själv eller tillsammans med andra aktörer, bör initiera för att på ett systematiskt sätt minska antalet fallolyckor bland Södertäljes äldre. 4. Uppdraget ska redovisas till kommunstyrelsen senast i september 2017.	
Oktober 2016	Reviderade riktlinjer insatser SoL +65	Arbetsgrupp 2 får i uppdrag att lämna förslag på yttrande som lämnas direkt till ÄON 25 okt.	Beslut i ÄON 201-10-25 § 155: 1. Nämnden antar social- och omsorgskontorets förslag till riktlinjer för insatser enligt socialtjänstlagen, som	

		<p>Yttrande inlämnat till ÄON 2016-10-24.</p>	<p>omfattas av äldreomsorgsnämndens reglemente, daterad 2016-10-11.</p> <p>2. Återremitterar punkterna 1-4, enligt ordförandes yrkande, för förtydligande:</p> <ol style="list-style-type: none"><li>1. Det saknas beskrivning av förenklad biståndsbedömning,</li><li>2. Det saknas beskrivning av vilka serviceinsatser som kan bytas.</li><li>3. Vilken betydelse har ålder på övriga personer som finns i hushållet?</li><li>4. Förslaget om att de som beviljats dagverksamhet mer än två gånger i veckan inte ska få insatser i form av promenadstöd/social samvaro.</li></ol> <p>För dessa punkter yrkar ordförande återremiss, för ytterligare utredning.</p> <p>Gällande punkt 4 ska det utredas hur mycket högre kostnaderna blir när båda insatserna beviljas, jämfört med förslaget.</p>
Maj 2016	Taxor och avgifter	<p>Arbetsgrupp 3 får i uppdrag att ta fram förslag på yttrandet till AU 24 augusti.</p> <p>Yttrande är inlämnat till ÄON 2016-08-30.</p>	<p>Beslut i ÄON 2016-10-04 § 135: Kommunfullmäktige föreslås fastställa taxor och avgifter för år 2017 inom äldreomsorgen 2017 i enlighet med social- och omsorgskontorets förslag och gäller från den 1 feb 2017 i samband med årlig omprövning av hemtjänstavgifterna.</p> <p>Beslut i KF 2016-11-28 § 208 beslutspunkt 11: Taxor och avgifter 2017 i Mål och budget fastställs i enlighet med bilaga 10.</p>







**YTTRANDE**

2017-01-19

Kommunala pensionärsrådet

Äldreomsorgsnämnden

## **Synpunkter på äldreomsorgsnämndens verksamhetsplan 2017**

Dnr: ÄON 16/072

Kommunala pensionärsrådet har tagit del av äldreomsorgsnämndens verksamhetsplan 2017, daterad 2016-12-06, och lämnar följande synpunkter.

Äldreomsorgsnämnden verksamhetsidé och verksamhetsinriktning lyfter fram följande viktiga begrepp: trygghet, värdighet, delaktighet och valfrihet. Brukaren ska erbjudas kompetent och flexibel omsorg och möjlighet till ett stimulerande och självständigt liv. För att klara av detta ska en långsiktig hållbar planering ske i samverkan mellan kontor, bolag och externa aktörer.

Dock följs enbart begreppen trygghet och delaktighet upp genom mål. När det gäller huruvida brukarna får ett värdigt bemötande av kompetent personal som medger valfrihet och möjliggör ett stimulerande och självständigt liv går inte att tyda genom de frågor som ingår i uppföljningarna. Stöd till anhöriga för att minska behovet av äldreomsorg saknar även uppföljning.

För att klara av planeringen anges det i verksamhetsplanen att det ska finnas en samverkan mellan kontor, bolag och externa aktörer. Detta behöver förklaras tydligare då personalen är anställda av kommunstyrelsen och som samtidigt har ansvar för de ekonomiska resurserna. Vilket ansvar har då äldreomsorgsnämnden? Det finns otydlighet här med tanke på eventuella resurser för kompetensutveckling.

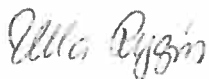
Den uppsökande verksamheten belyses inte i verksamhetsplanen. Vem är det nämnden förväntar sig ska ta kontakt med kommunen inför en angelägen behovsprövning av insatser inom hemtjänsten eller inför en plats på ett vård- och omsorgsboende om det inte finns någon uppsökande verksamhet?

I övrigt används både begreppen vård- och omsorgsboende och särskilt boende under punkt 3. Verksamhetsmål 2017-2019. Kommunala pensionärsrådet är inte bekant med begreppet särskilt boende.

Kommunala pensionärsrådet hoppas att nämndemål 2 där andel medarbetare inom hemtjänst som har adekvat utbildning ska stiga till 75 % verkligen uppnås.

En kontinuerlig uppföljning av verksamhetsråden på vård- och omsorgsboenden bör finnas med i planen.

Till sist, i verksamhetsplanen nämns inte samverkan med kommunala pensionärsrådet, vilket rådet anser att det borde göra.



Ulla Rygin (S)

Ordförande kommunala pensionärsrådet

Handläggare: Elin Malmqvist  
Samordnare kommunala pensionärsrådet  
Kommunstyrelsens kontor  
Telefon (direkt): 08-523 049 79  
E-post: [elin.malmqvist@sodertalje.se](mailto:elin.malmqvist@sodertalje.se)



2017-02-16  
Kommunstyrelsens kontor

Kommunala pensionärsrådet

## Arbetsgång angående remiss Miljö- och klimatprogram 2017-2020

Efter beslut i Hållbarhetsutskottet den 14 februari 2017 skickas nu nytt förslag till Miljö- och klimatprogram för Södertälje kommun 2017-2020 ut på remiss. Samtliga nämnder och råd, de kommunala bolagens styrelser och politiska partier inbjuds att yttra sig över förslaget. Yttrandet ska vara kommunstyrelsens kontor, enheten utredning och hållbarhet, tillhanda senast den 30 april 2017.

**Kommunala pensionärsrådet har möjlighet att under rådmötet 1 mars 2017 lämna synpunkter på Miljö- och klimatprogrammet. Arbetsgrupp 3 kommer sedan att fortsätta titta på ärendet och lämna förslag på yttrande till kommunala pensionärsrådets samordnare senast den 27 mars 2017. Arbetsutskottet kommer att ta beslut om remissvar på arbetsutskottets sammanträde den 5 april 2017.**

Remissinstanserna ombeds yttra sig särskilt över följande:

1. Målbilder, målnivåer och formuleringar för de mål som respektive verksamhet föreslås ansvara för.
2. Förslag på ansvarsfördelning inklusive samordningsansvar för respektive mål.
3. Målären för de fyra fokusområdena samt övriga målar.
4. Hur de föreslagna målen ska prioriteras i respektive verksamhetsplaner.

Remissinstanserna ombeds även att göra en bedömning, inom sitt respektive ansvarsområde, vilka kostnader som kan tillkomma för att genomföra förslagen och som inte redan inryms i befintlig budget.

Handläggare: Elin Malmqvist  
Samordnare kommunala pensionärsrådet  
Kommunstyrelsens kontor  
Telefon (direkt): 08-523 049 79  
E-post: elin.malmqvist@sodertalje.se





2017-02-14  
Kommunstyrelsens kontor

## Remiss avseende förslag till Miljö-och klimatprogram för Södertälje kommun 2017-2020

Efter beslut i Hållbarhetsutskottet den 14 februari 2017 skickas nu nytt förslag till Miljö-och klimatprogram för Södertälje kommun 2017-2020 ut på remiss. Samtliga nämnder och råd, de kommunala bolagens styrelser och politiska partier inbjuds att yttra sig över förslaget. Yttrandet ska vara kommunstyrelsens kontor, enheten utredning och hållbarhet, tillhanda senast den 30 april 2017.

Remissinstanserna ombeds yttra sig särskilt över följande:

1. Målbilder, målnivåer och formuleringar för de mål som respektive verksamhet föreslås ansvara för.
2. Förslag på ansvarsfördelning inklusive samordningsansvar för respektive mål.
3. Målären för de fyra fokusområdena samt övriga målar.
4. Hur de föreslagna målen ska prioriteras i respektive verksamhetsplaner.

Remissinstanserna ombeds även att göra en bedömning, inom sitt respektive ansvarsområde, vilka kostnader som kan tillkomma för att genomföra förslagen och som inte redan inryms i befintlig budget.

Med vänlig hälsning

Pierre Frennesson  
Enhetschef  
Utredning och hållbarhet

Christine Strandberg  
Miljöstrateg

Ebba Jordelius  
Miljöstrateg

Christine Strandberg  
Miljöstrateg  
Telefon: 0852301251  
[christine.strandberg@sodertalje.se](mailto:christine.strandberg@sodertalje.se)

Ebba Jordelius  
Miljöstrateg  
Telefon: 0852304365  
[ebba.jordelius@sodertalje.se](mailto:ebba.jordelius@sodertalje.se)







# Miljö- och klimatprogram

FÖR SÖDERTÄLJE KOMMUN 2017–2020 • ANTAGET AV KOMMUNFULLMÄKTIGE 2017–XX–XX







# INNEHÅLL

<b>SÖDERTÄLJE VILL MYCKET I MILJÖ- OCH KLIMATARBETET!</b>	<b>4</b>
Nationell, regional och internationell samverkan	4
Relation till andra mål och dokument	5
Interna dokument	6
Struktur, ansvar, genomförande och uppföljning	6
<b>MARK OCH VATTEN</b>	<b>7</b>
Målbild 2030	7
Mål	7
<b>KLIMAT OCH ENERGI</b>	<b>10</b>
Övergripande växthusgasmål	10
Fossilbränslefri och energieffektiv kommun 2040	10
Målbild 2040	10
Mål	10
Fossilbränslefri och energieffektiv kommunal organisation 2020	12
Målbild 2020	12
Mål	12
<b>BEBYGGELSE OCH TRANSPORTER</b>	<b>16</b>
Målbild 2040	16
Mål	16
<b>KONSUMTION OCH BETEENDE</b>	<b>19</b>
Målbild 2040	19
Mål	19

# Södertälje vill mycket i miljö- och klimatarbetet!

Södertälje är en kommun med höga miljömål och ambitioner. Miljön och klimatet är en av de viktigaste framtidsfrågorna globalt och även för den lokala miljön i Södertälje. Det övergripande miljömålet är att lämna över ett samhälle till de kommande generationerna där de stora miljöproblemen är lösta och utan att orsaka ökade miljö- och hälsoproblem.

Södertälje kommun är en viktig samhällsaktör som ska föregå med gott exempel, styra utvecklingen till en hållbar stad och landsbygd samt skapa förutsättningar för att medborgarna ska kunna leva så hållbart och hälsosamt som möjligt:

Många beslut som vi som kommun tar påverkar vår miljö och vår hälsa. Utbyggnad av gång- och cykelvägar, närhet till grönområden, giftfria material i våra förskolor och skolor är några

exempel på saker som kommunen kan styra över. Det ska vara lätt att göra rätt i Södertälje och det har kommunen ett särskilt ansvar för och det behövs även ett samarbete mellan kommun, medborgare, organisationer och näringsliv för att nå största möjliga framgång.

Södertälje kommuns miljöprogram beskriver vad vi som organisation, på kort och lång sikt, vill uppnå för att skapa en ekologiskt hållbar utveckling som ska ge en god livskvalitet för våra kommunmedborgare. Miljöprogrammet visar kommunens målsättningar för detta arbete och går längre än vad lagar och regler kräver att vi som kommunal organisation ska genomföra. Miljöområdet är prioriterat i Södertälje och det ska återspeglas i alla kommunens verksamheter och kommuniceras till boende och verksamma i kommunen.

---

## Nationell, regional och internationell samverkan

Eftersom att miljö- och klimatområdet är komplext och viktigt och då utvecklingen till ett hållbart samhälle behöver ske såväl globalt som lokalt behövs även ett samarbete och kunskapsutbyte på regional, nationell och internationell nivå.

Södertälje kommun är engagerade i de två stora nationella nätverken *Klimatkommunerna* och *Ekokommunerna* som är pådrivande aktörer för klimatfrågan och hållbar utveckling. På internationell nivå har Södertälje skrivit under *Borgmästaravtalet*, ett avtal där kommunen åtagit sig att gå längre än EU:s ambition med att sänka koldioxidutsläppen med 20 % till år 2020 jämfört med utsläppen år 1990. Genom att samverka i olika projekt med andra kommuner i Europa sprider Södertälje kommun den kunskap som finns här samt att det ger möjlig-

heter att ta till sig kunskap och idéer från andra som kommit längre. Genom att anpassa dessa kunskaper till våra lokala förutsättningar kan kommunen sedan skapa mervärde i arbetet för en hållbar utveckling.

På regional nivå har Södertälje samarbeten inom flera hållbarhetsområden. Inom energiområdet samarbetar kommunen med alla Stockholms kommuner samt KSL (Kommunförbundet Stockholms län) för att erbjuda invånare, organisationer och företagare kostnadsfri och opartisk energi- och klimatrådgivning. Inom regionen samarbetar Södertälje även med övriga Södertörnskommuner<sup>1</sup> och genom det nätverket sker bland annat kunskapsutbyte, pådrivande arbete för att lyfta hållbarhetsfrågan inom kommunerna samt uppföljning av miljömålen.

---

1 Södertörnskommunerna omfattar Södertälje, Nykvarn, Tyresö, Salem, Botkyrka, Huddinge, Haninge och Nynäshamn.

## Relation till andra mål och dokument

I faktarutan nedan beskrivs kopplingen mellan de internationella, nationella, regionala och lokala miljömålen.

### Internationell nivå:

#### *Globalt klimatavtal*

Världens länder har enats om ett nytt globalt bindande klimatavtal i Paris år 2015. Det nya avtalet är ett ramverk för att minska ländernas klimatpåverkan under lång tid framöver. En gemensam plan finns för att minska växthusgasutsläppen och begränsa den globala temperaturökningen till högst 2 grader och att sträva efter 1,5 grader. Länderna ska successivt skärpa sina åtaganden och utvecklingsländerna ska få fortsatt stöd för att begränsa sina utsläpp och anpassa sina samhällen till ett förändrat klimat.

#### *Globala hållbarhetsmål*

FN:s generalförsamling har 2015 antagit det globala programmet *Agenda 2030* som innehåller 17 globala mål och 169 delmål för långsiktigt hållbar ekonomisk, social och miljömässig utveckling.

#### *EU:s klimat- och energimål*

EU:s mål för klimat är att minska växthusgaserna med 20 procent till 2020, att minst 20 procent av energin då ska vara förnybar och energieffektiviteten ska ha ökat med 20 procent. EU:s mål för 2030 är minst 40 procent lägre växthusgasutsläpp än 1990, minst 27 procent förnybar energi samt minst 27 procent högre energieffektivitet. Till 2050 vill EU minska utsläppen med 80–95 procent jämfört med 1990 års nivåer som en del av industriländernas insatser.

### Nationell nivå:

Sverige och har antagit 16 miljö kvalitetsmål som varje år följs upp av naturvårdsverket. Det övergripande målet är att nästa generation ska få ta över ett samhälle

där de stora miljöproblemen är lösta. De nationella målen har brutits ner på regional nivå och lokal nivå.

Ett nytt ramverk för klimatet med en klimatlag är under framtagande. I detta ingår långsiktiga mål samt etappmål. Det nationella övergripande klimatmålet är att Sveriges utsläpp av växthusgaser ska vara noll år 2045 och de faktiska utsläppen ska minska med 80 % till 2045.

Regeringen har tillsatt en delegation som ska stödja och stimulera Sveriges genomförande av Agenda 2030. Det nationella genomförandet inkluderar kommuner och landsting liksom statliga myndigheter och Regeringskansliet.

### Regional nivå

*RUFS 2010* är en regional utvecklingsplan för Stockholms län och med strategier för hur Stockholms län ska bli Europas mest attraktiva storstadsregion. En ny plan, *RUFS 2050*, är under framtagande och kommer att gälla åren 2018–2026 och har 2050 som långsiktigt mål för regionens utveckling.

Länsstyrelsen i Stockholms län prioriterar följande sex miljömål och har tagit fram strategier för dem:

- Begränsad klimatpåverkan
- Frisk luft
- Giftfri miljö
- Ingen övergödning
- Ett rikt växt- och djurliv
- God bebyggd miljö

### Kommunal nivå

Södertälje kommuns miljö- och klimatprogram har de nationella miljömålen som grund och kommunens prioriterade målområden stämmer även väl överens med de regionala prioriteringarna.

## Interna dokument

Miljöprogrammet är ett strategiskt övergripande måldokument som är kopplat till flera av Södertälje kommuns övriga styrande och vägledande dokument samt till ett flertal planer och strategier.

**MÅL OCH BUDGET:** Övergripande styrdokument med politiska prioriteringar och mål. Utvalda delar av miljöprogrammet återfinns här och följs upp i delårsboksut och helårsboksut.

**ÖVERSIKTSPLAN:** I översiktsplanen framgår hur kommunen, i den fysiska planeringen, avser att ta hänsyn till och samordna översiktsplanen med nationella

och regionala mål, planer och program av betydelse för en hållbar utveckling inom kommunen.

**ANDRA PROGRAM OCH PLANER SOM HAR KOPPLINGAR TILL MILJÖ- OCH KLIMATFRÅGAN ÄR:** folkhälsoprogram, avfallsplan, VA-plan, miljöprogram för byggande och förvaltning, skogspolicy, cykelplan, samt att miljö- och klimatfrågan beaktas i detaljplaner och fördjupade översiktsplaner. Utöver dessa redan antagna program och planer finns följande dokument under utarbetande: trafik- och parkeringsstrategi, odlingsstrategi och kemikalieplan.

---

## Struktur, ansvar, genomförande och uppföljning

Södertälje kommun har delat in de nationella miljömålen, som riksdagen antagit, i fyra prioriterade områden:

1. Mark och vatten
2. Energi och klimat
3. Bebyggelse och transporter
4. Konsumtion och beteende

Inom varje område finns mål som varje år följs upp i ett särskilt miljöboksut och som godkänns av kommunstyrelse och kommunfullmäktige. Programmet är en viktig del av det strategiska miljö- och klimatarbetet och kommunstyrelsen har ett övergripande ansvar för genomförande och uppföljning. Programmet är styrande för Södertälje kommun som organisation och de hel- samt delägda kommunala bolagen.

### Målperioder

Miljö- och klimatprogrammet gäller för åren 2017 till 2020 och innebär ett konkret miljöarbete de närmaste åren. Målområdena är även långsiktiga och sträcker sig fram till såväl år 2030 som till år 2040. Fokusområde *Mark och Vatten* gäller till år 2030. För fokusområdena *Klimat och Energi*, *Bebyggelse och transporter* samt *Konsumtion och beteende* gäller målperiod år 2040. Södertälje kommun har valt en längre målperiod för att dessa fokusområden ska harmonisera med det nationella ramverket och de utmaningar dessa innebär. Trots en längre tidshorisont har Södertälje fortfarande en högre ambition och målsättning än de nationella

målen som sträcker sig till år 2050. Några av målen återfinns under flera fokusområden. Detta gäller till exempel för transportmålen som både berör fokusområdet *Klimat och Energi* samt området *Bebyggelse och transporter*.

De mål som har fler nämnder och/eller bolag som har ansvar för målet har en utpekad nämnd som samordningsansvarig. Denna nämnd har utöver ett genomförandeansvar även ansvar för att leda samarbetet mellan övriga ansvariga nämnder och/eller bolag.

Varje nämnd och bolag ansvarar för sitt miljöarbete och ska använda programmet som ett underlag i sin verksamhetsplanering och i beslut som kan påverka miljön. I respektive nämnds verksamhetsplan, kontorets arbetsplan och i respektive bolags affärsplan ska det anges vilka åtgärder som behöver genomföras för att nå miljömålen. Målen är satta så att kommunen har rådighet eller kan vidta åtgärder för att bidra till att målet nås.

### Kommunikation/information

Miljöprogrammet samt miljöboksutet läggs i sin helhet ut på kommunens hållbarhetsportal.

### Definition

Den kommunala organisationen består av kommunen med dess politiker och tjänstemän, det kommunala bolaget Telge AB och dess hel- samt delägda dotterbolag.

# Mark och vatten

## I Södertälje är naturen alltid nära

Inom detta område täcks följande nationella miljömål in: ingen övergödning, ett rikt växt- och djurliv, grundvatten av god kvalitet, levande skogar, ett rikt odlingslandskap, levande sjöar och vattendrag, bara naturlig försurning och giftfri miljö.

## Målbild 2030

År 2030 är Södertälje en kommun där biologisk mångfald prioriteras högt. Genom en medveten planering och skötsel skyddar, vårdar och skapar kommunen grönområden som har hög kvalitet och som är lättillgängliga för alla. Dessa grönområden är välbesökta och kända av såväl kommuninvånare som besökare utifrån. Vattnet i kommunen är rent, levande och friskt och används för såväl fiske, bad och rekreation. Utbyggnaden av vatten och avlopp sker med utgångspunkt i ett kretsloppstänk och dagvattnet tas om hand på ett hållbart sätt för att skydda vattenkvaliteten och för att undvika lokala översvämningar.

Jordbruksmarken i Södertälje är en värdefull resurs som är skyddad för exploatering. Jordbruksmarken bevarar och stärker den biologiska mångfalden, kulturmiljövärdena samt skapar förutsättningar för kommunens och hela Stockholmsregionens självförsörjning av livsmedel. Södertäljes produktiva marker förser regionen med lokalproducerade och ekologiska produkter och kommunen har blivit det självklara valet när företagare, stora som små, vill etablera sig inom livsmedelssektorn.

## Mål

1. Alla kommunens sjöar och vattendrag ska uppfylla EU:s vattendirektiv för god ekologisk status till senast år 2027. Inga sjöar eller vattendrag får försämrats. **NULÄGE:** Södertälje har 52 vattenförekomster som ingår i vattendirektivet. Idag har inget vattendrag i Södertälje hög status. 57 % har god status, 31 % har måttlig status, 10 % har otillfredsställande status och 2 % har dålig status. **ANSVAR:** miljönämnden.
  2. För att uppfylla det nationella miljömålet *en giftfri miljö* ska samtliga förorenade områden i riskklass 1 & 2 enligt Mifo-metodiken<sup>2</sup> vara åtgärdade senast 2050. **NULÄGE:** I kommunen finns i dagsläget omkring 50 förorenade områden som behöver undersökas och sannolikt även åtgärdas. Eftersom syftet med åtgärderna kan vara olika är det lämpligt att ansvaret för arbetet delas mellan flera nämnder, t.ex. angående kommunal mark och exploatering, historiska och pågående miljöfarliga verksamheter samt tillsyn. Utöver arbetet med förorenade områden tillkommer även ett pågående arbete med att utreda och åtgärda de kommunala deponierna. Totalt ska 16 objekt hanteras och under budgetperioden finns 43 miljoner avsatt. **ANSVAR:** tekniska nämnden (samordningsansvarig), miljönämnden, stadsbyggnadsnämnden och kommunstyrelsen.
- Förutsättningar för att nå målet:*
- Kommunens vattenplan antas 2017.
  - Samordning och helhetssyn av samtliga vattenvårdsprojekt.
  - Åtgärdsprogram för alla avrinningsområden i kommunen ska vara framtagna senast 2018.
  - Skydds zoner längs åar och vattendrag inrättas genom kontakt och information till berörda markägare.
  - Länsstrategi för "Ett rikt växt- och djurliv" och "Ingen övergödning" beaktas.

<sup>2</sup> MIFO= Metodik för Inventering av Förorenade Områden, och har tagits fram av Naturvårdsverket. Metodiken bygger inledningsvis på faktaisamling och riskklassning för att bedöma hur angeläget det är att gå vidare med fältundersökningar på ett misstänkt förorenat område (Källa: Länsstyrelsen Stockholms län, 2013-09-03).



*Förutsättningar för att nå målet:*

- En handlings- eller tillsynsplan, för att undersöka och vid behov åtgärda objekten, ska tas fram av respektive nämnd.
  - Samverkan mellan miljö- och samhällsbyggnadskontoret och andra intressenter för ett långsiktigt effektivt åtgärdsarbete.
3. Södertäljes natur och grönstruktur ska senast år 2020 kartläggas och analyseras utifrån biologiska och sociala värden samt ekosystemtjänster. De utpekade gröna svaga sambanden ska kontinuerligt förstärkas. Störst fokus ska ligga på kommunens Gröna kilar, Mälar- och Östersjökuster.
- NULÄGE:** I Södertälje kommun finns tre svaga samband (runt staden) utpekade i RUFSS 2010 (Regional utvecklingsplan för Stockholmsregionen 2010) samt i Södertälje kommuns översiktsplan.
- ANSVAR:** miljönämnden (samordningsansvarig), tekniska nämnden, stadsbyggnadsnämnden, kommundelsnämnderna.

*Förutsättningar för att nå målet:*

- Kartläggning av kommunens natur och grönstruktur, inklusive viktiga områden för rekreation och friluftsliv, synliggörs i en digital naturkarta senast år 2018.
- Hänsyn tas till viktiga natur- och rekreationsområden samt spridningssamband vid kommunal planering och exploatering.
- Fortsatt naturvårdsarbete med syfte att bevara och främja biologisk mångfald och/eller utveckla det rörliga friluftslivet.

4. Arealen skyddad natur ska öka för att bevara och främja upplevelsevärden och biologisk mångfald. **NULÄGE:** År 2016 finns i kommunen 23 naturreservat, varav 9 är bildade av kommunen. I kommunen finns även 8 naturminnen och 36 biotopskyddsområden. Andelen skyddad land- och vattenareal av Södertälje kommuns totala areal uppgår till ca 8,5 % (2015) räknat på både kommunalt och statligt skyddade områden.
- ANSVAR:** miljönämnden.

*Förutsättningar för att nå målet:*

- Strategi för utveckling av biologisk mångfald, ekosystemtjänster och friluftsliv tas fram senast 2019.
- Uppföljning genom indikatorn *areal skyddad natur som andel av kommunens totala areal* (enligt nyckeltal för Sveriges ekokommuner).

- Skydd inrättas på kommunal mark eller i samverkan med andra aktörer.
5. Kommunens skogar är till för kommunens invånare och ska brukas och skötas så att mångfalden av värden och funktioner bevaras och utvecklas. Skogens sociala och biologiska värden ska kartläggas, utvecklas och tillgängliggöras för kommunens invånare. **NULÄGE:** Inventering har inte tidigare genomförts i sin helhet på den kommunala skogsmarken (endast genomfört på Almnäs). **ANSVAR:** miljönämnden.

*Förutsättningar för att nå målet:*

- Skogspolicyn revideras och/eller integreras i strategin för biologisk mångfald och friluftsliv senast år 2019. Hänsyn tas till de nationella preciseringarna för miljö kvalitetsmålet *Levande skogar*.
  - Senast 2018 ska en nyckelbiotopsinventering ha genomförts i samtliga kommunalt ägda skogar.
  - Öka tillgängligheten till kommunal skogsmark för invånare.
6. Hävden av de mest värdefulla ängs- och hagmarkerna ska fortsätta för att bevara en hotad naturtyp med stora biologiska-, landskaps- och kulturella värden. Antalet betesavtal med djurägare ska öka. **NULÄGE:** 61 objekt vid senaste inventeringen 2013. Gäller marker som kommunen/Naturcentrum har rådighet över. Indikator: Antal betesavtal. **ANSVAR:** miljönämnden.

*Förutsättningar för att nå målet:*

- Genomförande av ängs- och hagmarksinventering vårt fjärde år (nästa år 2017).
  - Resurser för betesavtal samt restaurering, uppbyggnad och årlig skötsel.
7. Jordbruksmarken i Södertälje kommun ska skyddas för att trygga jordbruksmarkens värden samt kommunens och regionens möjligheter till lokal och regional livsmedelsproduktion. Exploateringen får endast ske om denna följer miljöbalkens föreskrifter<sup>3</sup>. **NULÄGE:** De värdefullaste klasserna som finns i Södertälje, och i Stockholms län, är klass<sup>4</sup> 5 och 4 och är även utpekade i kommunens översiktsplan.
- ANSVAR:** tekniska nämnden (samordningsansvarig), kommunstyrelsen, stadsbyggnadsnämnden, miljönämnden, kommundelsnämnderna.

*Förutsättningar för att nå målet:*

- Odlingsstrategin antas och följs.
  - Årlig uppföljning av hektar jordbruksmark för att synliggöra att marken inte tagits anspråk till andra användningsområden än odling.
8. Kommunens verksamheter ska vara en förebild i att stärka ekosystemtjänster<sup>5</sup> i kommunen. Vid planering, projektering och drift läggs stort fokus på att bevara och stärka befintliga ekosystem och ekosystemtjänster. **NULÄGE:** *Idag finns ingen strategi eller uttalad gemensam syn på arbetet*

*med ekosystemtjänster. ANSVAR:* tekniska nämnden (samordningsansvarig), stadsbyggnadsnämnden, miljönämnden, Telge Bostäder, Telge Fastigheter.

*Förutsättningar för att nå målet:*

- Samarbete och gemensamt synsätt hur ekosystemtjänsterna ska värderas.
- Integrering av ekosystemtjänsterna i berörda planer och program.
- Uppföljning på hur ekosystemtjänsterna beaktats.

<sup>3</sup> Ur Miljöbalken 3 kapitlet 4 §: Jord- och skogsbruk är av nationell betydelse. Brukningsvärd jordbruksmark får tas i anspråk för bebyggelse eller anläggningar endast om det behövs för att tillgodose väsentliga samhällsintressen och detta behov inte kan tillgodoses på ett från allmän synpunkt tillfredsställande sätt genom att annan mark tas i anspråk.

<sup>4</sup> Åkermarken graderades 1970 i 10 klasser efter dess produktionsförmåga. Klass 10 är åkermark med högst produktionsförmåga.

<sup>5</sup> Ekosystemtjänster är de funktioner hos ekosystem som gynnar människor, det vill säga upprätthåller eller förbättrar människors välmående och livsvillkor. Dessa tjänster produceras av ekosystemen och är "gratis". Exempel på ekosystemtjänster är: pollinering, skydd mot naturkatastrofer som översvämningar och jordskred, vattenrening via t.ex. våtmarker, skadedjursbekämpning (som utförs av t.ex. insekter, svampar, bakterier och virus), grönytor för rekreation, reducering av partikelhalter och växthusgaser samt bildandet av bördig jord.

# Klimat och energi

## I Södertälje tar vi vårt lokala och globala ansvar

Inom detta område täcks följande nationella miljömål in: begränsad klimatpåverkan, frisk luft och god bebyggd miljö.

## Övergripande växthusgasmål

Växthusgasutsläppen i kommun ligger relativt konstant, en liten ökning sker. År 2013 var utsläppen 459 700 ton koldioxidekvivalenter vilket innebär att varje medborgare i Södertälje i genomsnitt släpper ut 4,8 ton CO<sub>2</sub>e per capita<sup>6</sup>. Utsläppsstatistik från 2015 visar att växthusgasutsläppen från uppvärmning har

minskat mycket sedan 1990 och den fossila uppvärmningen är i stort utfasad. År 2015 fasades den sista torven ut på Igelsta kraftvärmeverk.

På *sidorna 14 och 15* beskrivs Södertäljes växthusgasutsläpp i olika grafer.

## Fossilbränslefri och energieffektiv kommun 2040

### Målbild 2040

År 2040 sker inga nettoutsläpp av växthusgaser till atmosfären från Södertälje kommun. Hela kommunen och samhället har varit, och är delaktigt, i omställningen att fasa ut fossila bränslen och energieffektivisera i alla samhällsområden. Det nationella ramverket för klimat med styrmedel och investeringar har möjliggjort stora lokala utsläppsminskningar som styrt utvecklingen mot hållbara val för transporter, bostäder, konsumtion och beteende. År 2040 är det en självklarhet att resa hållbart i Södertälje. Kommunen har utvecklat en hållbar bebyggelsestruktur och infrastruktur som stimulerar medborgare och företagare att resa med kollektivtrafik, cykla och gå. Utsläppen från E4:an har minimerats genom stora infrastruktursatsningar på el.

Södertälje kommun har ett hållbart och klimat-anpassat samhällsbyggande med ett livscykel- och kretsloppsperspektiv som minimerar resurser, gifter och energiförbrukning. Bostäderna är nära-noll hus, det vill säga att husen värms upp med den energi som redan finns i husen. Cirkulär ekonomi och kretsloppslösningar som minimerar energianvändning, resurs- och klimatpåverkan är utvecklade i samhället och möjliggör för medborgare och verksamma i kommunen att göra hållbara och klimatsmarta val. Kommunen har även minskat utsläppen från konsumtionen<sup>7</sup> och det långväga resandet.

## Mål

1. Energianvändningen i kommunen ska minska med en procent per invånare och år.  
**NULÄGE:** År 2014 var energianvändningen 31 606 kWh/invånare vilket innebär en minskning med 5,8 % per invånare i jämförelse med 2009.  
**ANSVAR:** kommunstyrelsen (samordningsansvarig), tekniska nämnden, stadsbyggnadsnämnden.

### Förutsättningar för att nå målet:

- Kravställning i exploateringsavtal.
- Informera och utbilda genom den opartiska energi- och klimatrådgivningen samt i information i samband med lagfart/bygglov.

<sup>6</sup> Konsumtion och utrikes resor är inte medräknade.

<sup>7</sup> Utsläpp som genereras utanför Sverige omfattas inte idag i varken statistiken eller i målformuleringarna.



2. Öka elproduktionen från sol. Solceller ska anläggas på nya kommunägda fastigheter.  
**NULÄGE:** En anläggning är genomförd per år sedan 2015. **ANSVAR:** Telge Fastigheter (samordningsansvarig), Telge Bostäder, Telge Hovsjö.

*Förutsättningar för att nå målet:*

- Inventering av de kommunägda fastigheterna för etablering av solcellsanläggningar.
3. Energianvändningen i Telge Bostäders och Telge Fastigheters fastigheter ska vara max 143 kWh/m<sup>2</sup> år 2016 samt 138 kWh/m<sup>2</sup> år 2018.  
**NULÄGE:** 145 kWh/m<sup>2</sup>. **ANSVAR:** Telge Bostäder (samordningsansvar), Telge Hovsjö.

*Förutsättningar för att nå målet:*

- Strukturerat arbete med att minska energi-användningen, till exempel enligt Telge Bostäders 5-punktsprogram.
  - Genomföra energikartläggning.
4. Samtliga lägenheter som ska moderniseras ska vid omfattande renovering uppnå 135 kWh/m<sup>2</sup>.  
**NULÄGE:** 177 kWh/m<sup>2</sup>. **ANSVAR:** Telge Bostäder (samordningsansvar), Telge Hovsjö, Telge fastigheter.

*Förutsättningar för att nå målet:*

- Moderniseringsarbete av miljonprogrammen.
- Genomföra energikartläggning.

5. I samverkan med andra aktörer ska arbetet för att öka andelen som går, cyklar och åker kollektivt intensifieras. **NULÄGE:** 2015 gjordes ca 500 cykelpassager per dag över Mälärbron. I december 2015 var gång- och cykelvägnätet 175 km långt i hela kommunen. **ANSVAR:** tekniska nämnden (samordningsansvarig), stadsbyggnadsnämnden.

*Förutsättningar för att nå målet:*

- Genomföra cykelplanen och utveckla attraktiva, sammanhängande och säkra cykelstråk.
- Planera och etablera cykelparkeringar, cykelpumpar och cykelgarage.
- Marknadsföra kommunens cykelkarta.
- Samarbeta med Trafikförvaltningen.

6. Kollektivtrafiken ska vara helt fossilfri 2022.  
**NULÄGE:** 2014 körde 31 fordon på etanol vilket innebär att andelen är 34 %. **ANSVAR:** stadsbyggnadsnämnden.

*Förutsättningar för att nå målet:*

- Samarbeta med Trafikförvaltningen.
7. Utveckla och investera i elinfrastruktur och förnyelsebara drivmedel i kommunen tillsammans med flera aktörer. **NULÄGE:** Sju semi- laddstolpar för elbilar etablerades 2014 av kommunorganisationen. Tre tankställen för biogas finns inom kommunen och dessa tankställen har etablerats av bensinbolagen. **ANSVAR:** tekniska nämnden (samordningsansvariga), Telge Nät, Telge Energi.

*Förutsättningar för att nå målet:*

- Samarbeta med andra kommuner och aktörer.
- Fortsatt nationellt investeringsstöd.

## Fossilbränslefri och energieffektiv kommunal organisation 2020

### Målbild 2020

Södertälje kommuns organisation är en förebild i klimatarbetet. Kommunens organisation är fossilbränslefri redan år 2020 genom ett kraftfullt arbete med att minska växthusgasutsläppen och ett fortsatt fokus på energieffektivisering i den egna organisationen. Klimatarbetet och energieffektivisering är en självklar del i alla verksamheters arbete. Resandet med egen bil i tjänsten har minskat till förmån för arbetsresor med cykel, gång och kollektivtrafik. Infrastrukturen för el-laddstolpar är utvecklad och skapar förutsättningar för kommunens anställda och förtroendevalda att vid resor med kommunens fordon resa i el- eller miljöfordon. Kommunen ställer miljö- och klimatkrav i upphandling av varor och tjänster och krav på förnyelsebara drivmedel hos entreprenörer, skolskjuts och färdtjänst. De livsmedel som konsumeras i de

kommunalägda verksamheterna är till mycket hög andel ekologiska, närproducerade och klimatsmarta.

**NULÄGE 2016:** Organisationen har idag inga fastigheter som värms med olja. På fordonsområdet händer mycket och särskilt inom förnybara drivmedel. Andelen förnyelsebart drivmedel uppskattas idag till ca 40 % av den totala mängden. Detta beror på att fossil diesel ersatts med HVO<sup>8</sup> samt Evolution diesel<sup>9</sup>. De höga utsläppen av klimatgasen metan kommer från deponierna. En fördjupad mätning av metanutsläppen ska genomföras år 2017 och nya åtgärder för att minska metanutsläppen ska tas fram.

På *sidan 15* beskrivs kommunorganisationens utsläpp av växthusgaser.

### Mål

1. Fasa ut fossila bränslen i den egna fordonsparken för att uppnå 100 % fossilfri fordonspark år 2020. **NULÄGE:** Ca 40 % av drivmedlet är idag förnyelsebart (statistik från 2015). **ANSVAR:** tekniska nämnden (samordningsansvarig), samtliga nämnder och bolag.

*Förutsättningar för att nå målet:*

- Riktlinjer för fordon och drivmedel följs.
  - Tillräckligt med marknadsmässigt förnyelsebart drivmedel.
2. Öka andelen elfordon i kommunorganisationen. **NULÄGE:** 2015 finns 15 elbilar/elhybrider i organisationens fordonsflotta. **ANSVAR:** tekniska nämnden (samordningsansvarig), samtliga nämnder och bolag.

*Förutsättningar för att nå målet:*

- Riktlinjer för fordon och drivmedel följs.
- Utveckla ladd infrastruktur för verksamheterna.

3. Minska andelen tjänsteresor med egen bil till förmån för tjänste- och arbetsresor med kollektivtrafik, cykel och gång. **NULÄGE:** Ingen uppföljning sker idag av tjänsteresor och resor med egen bil i tjänsten. **ANSVAR:** kommunstyrelsen (samordningsansvarig), samtliga nämnder och bolag.

*Förutsättningar för att nå målet:*

- Riktlinjerna för organisationens tjänsteresor följs.
- Kommunledningen efterlever, stödjer och uppmuntrar det hållbara tjänsteresandet.
- Marknadsföra och erbjuda hållbara resealternativ som tjänstecyklar (inklusive elcyklar), lånekort för kollektivtrafikresor samt bilpool till såväl befintlig som ny personal.

8 HVO100 (hydrerade vegetabiliska oljor) består av 100 % förnybar och fossilfri diesel. Produkten kan beskrivas som en kopia på vanlig fossil diesel. Råvaran för HVO100 är förnyelsebar med ursprung från växtriket eller slaktavfall, vilket medför en reduktion av växthusgaserna med upp till 90 % i jämförelse med fossil diesel. HVO100 är fri från palmolja.

9 Evolution Diesel minskar de fossila koldioxidutsläppen. Den är delvis tillverkad av tallolja, en restprodukt från den svenska skogen och består av upp till 50 procent förnybar råvara.

4. Ställa krav på förnyelsebara bränslen och energi-effektivitet vid upphandling av externa transporter, till exempel entreprenörer, skolskjuts, färdtjänst samt leverantörer. **NULÄGE:** *Generella miljökrav ställs men specifika klimat- och energi-kraven bör ställas och följas upp.* **ANSVAR:** Telge Inköp (samordningsansvarig), samtliga nämnder och bolag.
6. Energianvändningen i nybyggda kommunalt ägda fastigheter ska minimeras och minst halveras jämfört med nationella byggnormer enligt standard för nära-noll-energi-byggnader<sup>10</sup> till exempel Miljöbyggnad Guld. **NULÄGE:** *Målet energibesparing nås enligt standard för Green Building<sup>11</sup>.* **ANSVAR:** Telge Fastigheter (samordningsansvarig), Telge Hovsjö, Telge Bostäder.

*Förutsättning för att nå målet:*

- Utveckla metoder och verktyg för att ställa krav.
  - Informera och föra en dialog med leverantörer.
  - Helhetssyn av miljö- och klimatkrav i upphandlingen.
5. Energieffektivisering med minst 10 % i organisationen (med minst 2 % per år) i bebyggelse, transporter, gatubelysning med flera områden. **NULÄGE:** *Organisationen har hittills årligen uppnått målet.* **ANSVAR:** kommunstyrelsen (samordningsansvarig), nämnder och bolag som har transporter samt Telge Fastigheter, Telge Bostäder, Telge Hovsjö, tekniska nämnden och kultur- och fritidsnämnden.

*Förutsättningar för att nå målet:*

- Strukturerat arbete med energieffektiviseringar i organisationen.
- Genomföra energikartläggning.

*Förutsättningar för att nå målet:*

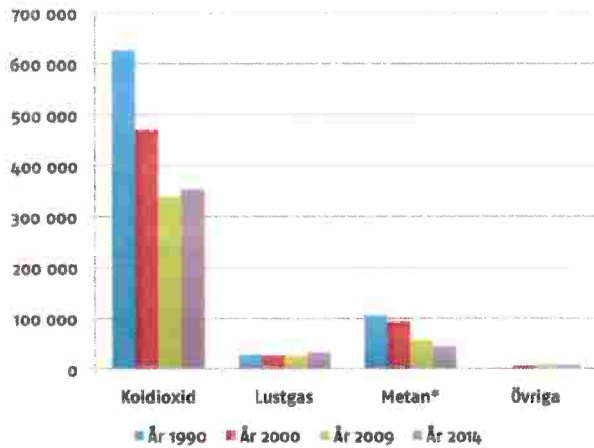
- Systematiskt arbete att utveckla standards (t.ex. för nära-noll byggnader) och arbetssätt som möjliggör att energianvändningen minimeras.
  - Nya energisnåla investeringar.
7. Det kött som köps in till kommunens verksamheter skall vara producerat enligt svensk djurskyddslagstiftning och i så stor utsträckning som möjligt vara ekologiskt producerat eller viltkött. **NULÄGE:** *Andelen svenskt kött uppgick år 2015 till 84 %. 43 % av köttinköpen är ekologiska.* **ANSVAR:** utbildningsnämnden (kostnheten samordningsansvarig), äldreomsorgsnämnden, omsorgsnämnden, kommunalsnämnderna.

*Förutsättningar för att nå målet:*

- Helhetssyn på kravställning och uppföljning.

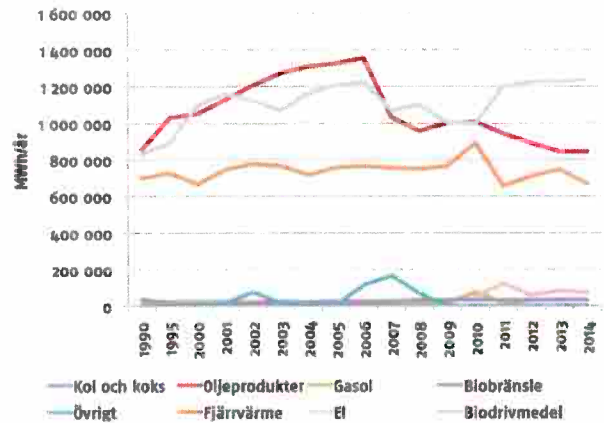
<sup>10</sup> Enligt EU-direktiv ska nybyggnation, både privat och offentlig, vara så kallade nära noll-byggnader senast 2020. Redan 2019 ska alla offentligt ägda nybyggnationer vara nära noll-byggnader.

<sup>11</sup> Green Building innebär 25 % lägre energiförbrukning än BBR (boverkets byggnormer).



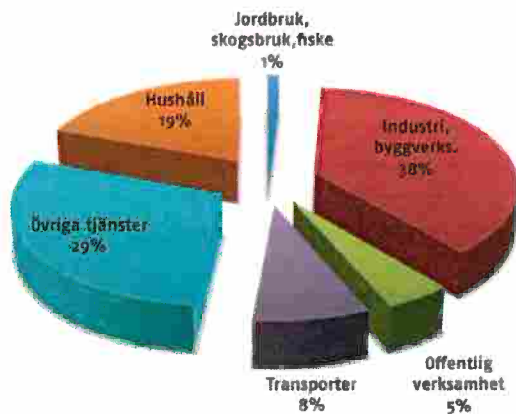
Utsläpp av växthusgaser i Södertälje 1990–2014 (ton CO<sub>2</sub>-ekvivalenter/år)

Av växthusgaserna har koldioxiden minskat mest vilket är kopplat till fjärrvärmens allt större andel förnybara bränslen.



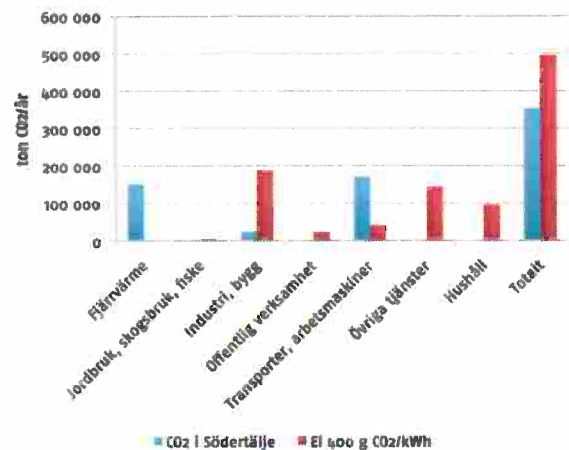
Slutlig energianvändning i Södertälje 1990–2014 fördelat per bränsle (MWh/år)

Industri och bygg har låga koldioxidutsläpp men hög energianvändning. Transporternas energianvändning gick förbi sektorn industri och bygg 2008. Därefter kommer hushållens energianvändning.



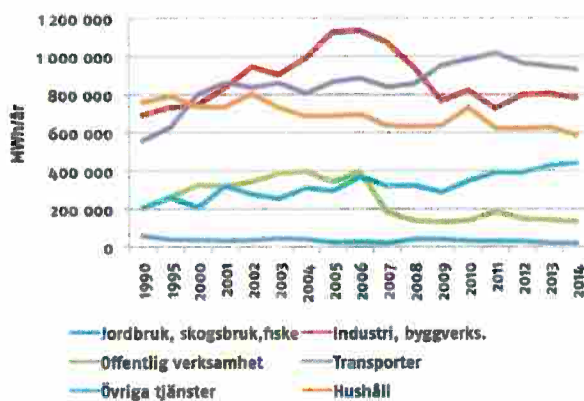
Elanvändning i Södertälje 2014 (procent)

Industri- och byggsektorns elanvändning är högst och därefter kommer hushållens elanvändning. Transporterna andel är låg. Offentliga verksamheter har en stor andel fjärrvärme till uppvärmning.



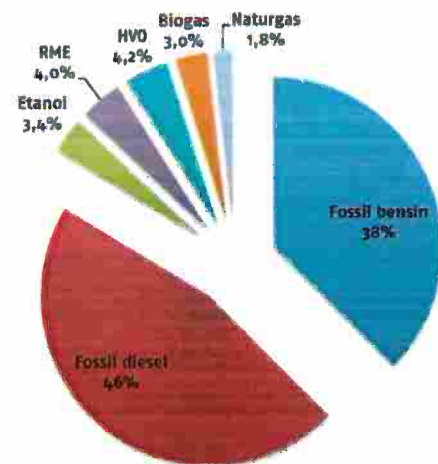
Direkta CO<sub>2</sub>-utsläpp i Södertälje och CO<sub>2</sub>-utsläpp från el 400g/kWh (ton/år)

Om utsläppen från den el som används i kommunen skulle miljövärderas till 400 gram/kWh skulle koldioxidutsläppen öka på följande sätt.



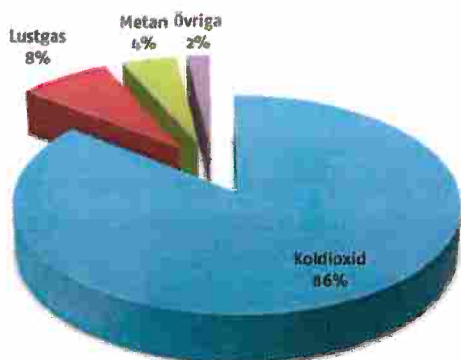
Slutlig energianvändning Södertälje 1990–2014 (MWh/år fördelat per sektor)

El och oljeanvändningen ligger högst och därefter följer fjärrvärmens. Kol används inte längre.



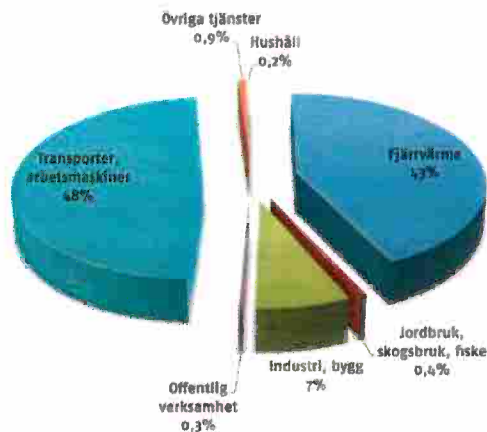
Drivmedel till transporter 2014 (procent/komponent)

De fossila bränslena dominerar helt i kommunen när det gäller konsumtionen av drivmedel.



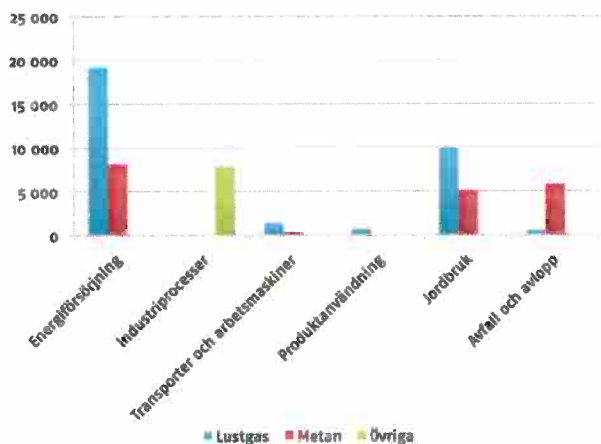
**Fördelning av utsläpp av växthusgaser i Södertälje 2014**

I tårbiten övriga ingår flourkolväten, perflourkolväten och svelhexafluorid.



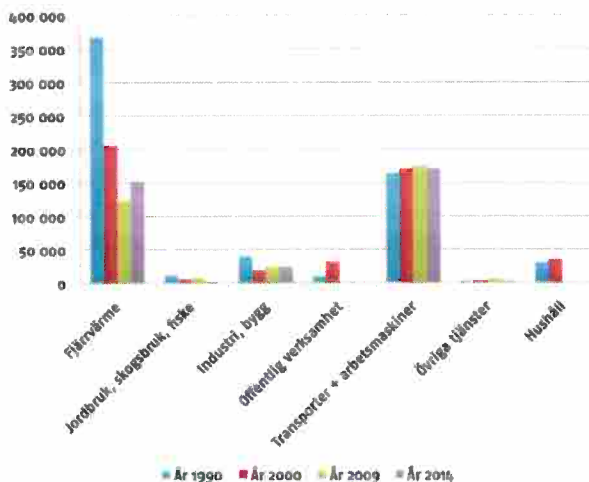
**CO2-utsläppen i Södertälje 2014 (procent)**

Transporter bidrar med de största utsläppen av koldioxid och därefter fjärrvärmeproduktionen. Industri och bygg kommer därefter. Övriga tjänster är handel, kontor, hotell med mera. Hushållens andel är den eldningsolja som finns kvar för uppvärmning av bostäder.



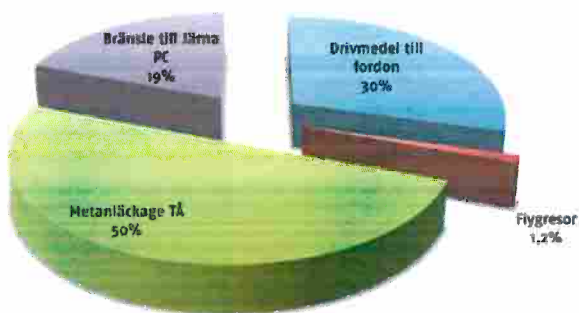
**Utsläpp av övriga växthusgaser 2014 (ton CO2-ekvivalenter)**

Avfallsupplag bidrar med de största utsläppen av metan. Jordbruk och energiförsörjning har nästan lika stora utsläpp av lustgas och metan. Utsläppen från industriprocesser handlar om användning av flourerande klorväten.



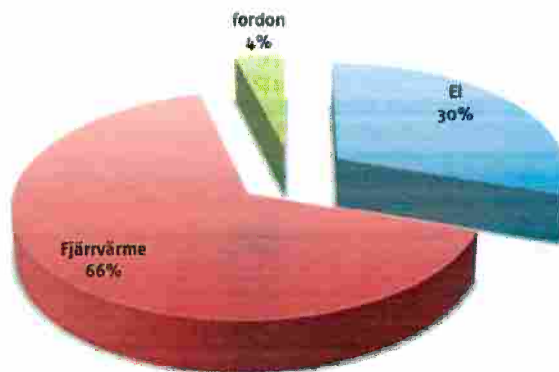
**CO2-utsläpp i Södertälje 1990–2014 (ton/år)**

Fjärrvärmens är den sektor där utsläppen av koldioxid har minskat mest. Utsläppen från transporterna ligger högst 2009 och har successivt ökat sedan 1990.



**Växthusgasutsläpp i kommunorganisationen**

Diffusa utsläpp från deponierna av klimatgasen metan som har 24 gånger starkare klimatpåverkan än koldioxid ger de höga utsläppen metan.



**Utsläpp från bränsle i uppvärmning och transporter**

Fjärrvärmens står för en hög andel av utsläppen då produktion av fjärrvärme från Igelsta sker för många kommuner i regionen.



# Bebyggelse och transporter

## Vi planerar för ett långsiktigt hållbart Södertälje

Inom detta område täcks följande nationella miljömål in: begränsad klimatpåverkan, frisk luft, giftfri miljö, god bebyggd miljö, bara naturlig försurning och skyddande ozonskikt.

## Målbild 2040

År 2040 är det en självklarhet att resa hållbart i Södertälje. Kommunen har utvecklat en hållbar bebyggelsestruktur och infrastruktur som stimulerar medborgare och företag att resa med kollektivtrafik, cykel och gång. Gång och cykelvägar är attraktiva, väl underhållna och sammanhängande. Kollektivtrafiken är det självklara fossilfria alternativet för resor i Södertälje. Kollektivtrafiken är väl utbyggd och knyter samman staden. Infrastrukturen för el och förnyelsebara drivmedel är väl utbyggd i kommunen. Södertälje fortsätter att växa hållbart och klimatanpassat med stort fokus på att den bebyggda miljön ska skapa förutsättningar för en god folkhälsa för medborgarna. Ett livscykelperspektiv beaktas i planeringen, det vill säga den bebyggda miljön är resurs-energisnål och giftfri och barns miljöer är särskilt prioriterade.

Vid planering och byggnation läggs stort fokus på att bevara och stärka befintliga ekosystem och ekosystemtjänster vilket gör staden attraktiv och hållbar för såväl människor som djur. Tack vare stadens grönska och minskningen av transporter är luftkvaliteten god och människor utsätts inte för ohälsosamt buller.

Ekologisk odling är ett tydligt inslag vid förskolor, bostäder, kolonilotter och åkrar både i staden och i det omgivande landskapet. Utöver att stärka den ekologiska hållbarheten har odlingen skapat en social hållbarhet genom mervärden i form av fler kvalitativa mötesplatser. Detta har medfört att Södertäljes medborgare känner en större gemenskap och ansvars-känsla för sitt område och sin stad.

## Mål

1. Södertälje kommun ska driva och verka för ett hållbart samhällsbyggande. Kommunens ambition ska vara välkänd och tydlig. **NULÄGE:** För att kunna göra en nulägesbedömning krävs en klassificering<sup>12</sup> av planerade bostadsområden. **ANSVAR:** stadsbyggnadsnämnden (samordningsansvarig), tekniska nämnden, kommunstyrelsen, kommun-delsnämnderna.
2. Klimat- och sårbarhetsaspekter ska beaktas i all planering och samhällsbyggande samt vid renoveringar av befintlig byggnation. **NULÄGE:** Kommunen har själv tagit fram en risk- och sårbarhetsanalys utifrån klimatförändringarna och konsekvenser av översvämning för Södertälje tätort. Nuvarande översiktsplan tar hänsyn till ett förändrat klimat i viss utsträckning. **ANSVAR:** stadsbyggnadsnämnden (samordningsansvarig), kommunstyrelsen, tekniska nämnden, Telge Fastigheter, Telge Hovsjö, Telge Bostäder, Telge Nät.

### Förutsättningar för att nå målet:

- Ta fram riktlinjer för hållbart byggande och hållbar arkitektur som beskriver målen för hållbart byggande på en strategisk nivå och konkreta beskrivningar av vad dessa kan innebära.
- Arbeta med och utvärdera ett eller flera utbyggnadsområden med spetskompetens inom hållbart och innovativt byggande.
- Kommunen ska aktivt informera, framför allt mindre projektörer, om kvalitet och hållbart byggande för att främja ett giftfritt, resurs- och energisnålt byggande.

### Förutsättningar för att nå målet:

- Komplettera översiktsplanen med ytterligare underlag för konsekvenser av ett förändrat klimat.
- Uppdatera risk- och sårbarhetsanalysen vid översvämning för Södertälje tätort samt utöka analysen till att även omfatta kommundelarnas tätorter.

3. Södertälje kommuns skolgårdsmiljöer ska öka möjligheten för barn och unga att få tillgång och kunskap om ekosystemtjänster<sup>13</sup>. **NULÄGE:** *Idag finns ingen strategi eller uttalad gemensam syn på arbetet med ekosystemtjänster.* **ANSVAR:** Telge Fastigheter (samordningsansvarig), utbildningsnämnden, kommundelsnämnderna, miljönämnden.

*Förutsättningar för att nå målet:*

- Ekosystemtjänster prioriteras och används framför tekniska lösningar vid nybyggnation eller upprustning av skolgårdsmiljöer.
  - Gemensam syn på ekosystemtjänsters värde.
  - Kompetensutveckling om ekosystemtjänster samt hur dessa ska användas ur ett naturpedagogiskt perspektiv.
4. Andelen kollektivtrafikhäna boenden ska öka genom att planera bostadsområden med goda förutsättningar för gång, cykel och kollektivtrafik (max 400 meter till kollektivtrafik). **NULÄGE:** *saknas uppföljning.* **ANSVAR:** stadsbyggnadsnämnden (samordningsansvarig), kommundelsnämnderna.

*Förutsättningar för att nå målet:*

- Ta fram ett planeringsverktyg som synliggör hur konsekvenserna blir av hur kommunen planerar och bygger bostäder.
5. I samverkan med andra aktörer ska arbetet för att öka andelen som går, cyklar och åker kollektivt intensifieras. **NULÄGE:** *2015 gjordes ca 500 cykelpassager per dag över Mälarbron. I december 2015 var gång- och cykelvägnätet 175 km långt i hela kommunen.* **ANSVAR:** tekniska nämnden (samordningsansvarig), stadsbyggnadsnämnden.

*Förutsättningar för att nå målet:*

- Genomföra cykelplanen och utveckla attraktiva, sammanhängande och säkra cykelstråk.
- Planera och etablera cykelparkeringar, cykel-pumpar och cykelgarage.
- Marknadsföra kommunens cykelkarta.
- Samarbeta med Trafikförvaltningen.

6. Kollektivtrafiken ska vara helt fossilfri 2022. **NULÄGE:** 2014 körde 31 fordon på etanol vilket innebär att andelen är 34 %. **ANSVAR:** stadsbyggnadsnämnden.

*Förutsättningar för att nå målet:*

- Samarbeta med Trafikförvaltningen.

7. Utveckla och investera i elinfrastruktur och förnyelsebara drivmedel i kommunen tillsammans med flera aktörer. **NULÄGE:** *7 semi-laddstolpar för elbilar etablerades 2014 och det finns 3 tankställen för biogas i kommunen.* **ANSVAR:** tekniska nämnden (samordningsansvarig), Telge Nät och Telge Energi.

*Förutsättningar för att nå målet:*

- Samarbeta med andra kommuner och aktörer.
- Fortsatt nationellt investeringsstöd.

8. Luften i Södertälje kommun ska vara så ren att människors hälsa samt djur, växter och kulturvärden inte skadas. **ANSVAR:** miljönämnden (samordningsansvarig), tekniska nämnden, stadsbyggnadsnämnden.

*Detta innebär att:*

- Halten av kvävedioxid ska inte överstiga 20 mikrogram per kubikmeter luft beräknat som ett årsmedelvärde<sup>14</sup>. **NULÄGE:** *Södertälje ligger på gränsen eller strax över gränsen för att mätningar av kvävedioxid måste utföras, och om inget görs kommer mätningar börja under 2016–2017. Södertälje ligger redan över kvalitetsmålet (20 µg/m<sup>3</sup>).*
- Halten av partiklar (PM10) ska inte överstiga 15 mikrogram per kubikmeter luft beräknat som ett årsmedelvärde<sup>15</sup>. **NULÄGE:** *Under 15 mikrogram PM10 per kubikmeter i gaturummet kommer inte nås så länge det finns tung trafik och dubb-däck i centrala Södertälje, däremot på en urban bakgrundsnivå (tagnivå, representativ för hela Södertälje stad) kan miljö kvalitetsmålet redan vara nått. Under 2014 låg årsmedelvärdet för PM10 på 25 µg/m<sup>3</sup> på Turingegatan och på 22 µg/m<sup>3</sup> vid Birkakorset<sup>16</sup>.*

13 Ekosystemtjänster är de funktioner hos ekosystem som gynnar människor, det vill säga upprätthåller eller förbättrar människors välmående och livsvillkor. Dessa tjänster produceras av ekosystemen och är "gratis". Exempel på ekosystemtjänster är: pollinering, skydd mot naturkatastrofer som översvämningar och jordskred, vattenrening via t.ex. våtmarker, skadedjursbekämpning (som utförs av tex insekter, svampar, bakterier och virus), grönytor för rekreation, reducering av partikelhalter och växthusgaser samt bildandet av bördig jord.

14 Målet är detsamma som det nationella miljömålet för Frisk luft. Detta är ett skarpare mål än miljö kvalitetsnormen som är 40 mikrogram per kubikmeter luft

15 Målet är detsamma som det nationella miljömålet för Frisk luft. Detta är ett skarpare mål än miljö kvalitetsnormen som är 40 mikrogram per kubikmeter luft.

16 LVF 2015:1 Luftkvalitet inom Östra Sveriges luftvårdsförbund år 2014.

17 För luftföreningarna gäller generellt att trånga gaturum, som är högt trafikerade leder till höga halter eftersom trafiken genererar luftföreningar och en trång utformning av gaturummet leder till minskad ventilation och därmed minskad utspädning av luftföreningar.

*Förutsättningar för att nå målet:*

- Minskad trafik och då särskilt tung trafik i centrala Södertälje<sup>17</sup>.
- Fortsatt arbete med åtgärdsprogrammet för partiklar och kvävedioxider i Stockholms län.
- Mäta halterna för kvävedioxider för att fastställa vid vilka tillfällen gränsvärdena överskrids.

9. Kommunens verksamheter ska vara en förebild i att stärka ekosystemtjänster<sup>18</sup> i kommunen. Vid planering, byggnation och förvaltning läggs stort fokus på att såväl skapa nya som att bevara och stärka befintliga ekosystem och ekosystemtjänster. **ANSVAR:** tekniska nämnden, stadsbyggnadsnämnden (samordningsansvarig), miljönämnden, Telge Bostäder, Telge Fastigheter.

*Förutsättningar för att nå målet:*

- Samarbete och gemensamt synsätt hur ekosystemtjänsterna ska värderas.
- Integrering av ekosystemtjänsterna i berörda planer och program.
- Uppföljning på hur ekosystemtjänsterna beaktats.

---

<sup>18</sup> Ekosystemtjänster är de funktioner hos ekosystem som gynnar människor, det vill säga upprätthåller eller förbättrar människors välmående och livsvillkor. Dessa tjänster produceras av ekosystemen och är "gratis". Exempel på ekosystemtjänster är: pollinering, skydd mot naturkatastrofer som översvämningar och jordskred, vattenrening via t.ex. våtmarker, skadedjursbekämpning (som utförs av tex insekter, svampar, bakterier och virus), grönytor för rekreation, reducering av partikelhalter och växthusgaser samt bildandet av bördig jord.



# Konsumtion och beteende

## I Södertälje tar vi vara på våra resurser

Inom detta område täcks följande nationella miljömål in: giftfri miljö, ett rikt odlingslandskap, god bebyggd miljö.

## Målbild 2040

I Södertälje är det år 2040 både möjligt och naturligt att leva ett hållbart liv. Det är lätt att göra rätt som invånare, företagare och besökare. Kretsloppssystem som minimerar resursförbrukning, användandet av gifter och sparar energi är väl utvecklade i samhället. Tillgången till platser för återvinning och återbruk är stor för samtliga områden och invånarna har hög kunskap om hur och varför det är viktigt att sortera avfallet. Tillväxten genererar inte mer avfallsmängder utan det avfall som uppkommer används som resurs genom att allt mer återanvänds och återvinns för att skapa kretslopp. År 2040 är Södertälje så fritt från skadliga kemiska ämnen att varken miljö eller mänskliga påverkas negativt. Kunskapen om kemikalier är stor hos såväl kommunen som organisation som hos kommunens invånare. I och med att kommunen har fasat ut samtliga produkter som innehåller skadliga ämnen utsätts inte invånarna för dessa kemikalier

inom verksamheter och tjänster som kommunen tillhandahåller.

Södertälje kommun är en förebild för en hållbar konsumtion och ställer höga klimat- och miljökrav i sina upphandlingar och inköp. Även utsläpp och miljöpåverkan som sker av varor som produceras utomlands har minskat.

Maten som serveras i de kommunala köken baseras på konceptet *Östersjövänlig mat*<sup>19</sup>, vilket är välkänt hos såväl matgäster, kommunens invånare och allmänheten i övrigt. Södertälje kommun är dessutom en kommun som går i bräschen inom livsmedelssektorn och stödjer innovativa lösningar<sup>20</sup> som syftar till att tillvarata produkternas alla delar och se dessa som resurser istället för avfall.

## Mål

1. Det övergripande målet för kommunens avfallsarbete är högre resurshushållning. EU:s avfallshierarki<sup>21</sup> ska vara vägledande för avfallsarbetet på alla nivåer i Södertälje och det konkreta avfallsarbetet styrs och följs upp genom kommunens avfallsplan. **NULÄGE:** *Arbetet med den antagna avfallsplanens mål och åtgärder är påbörjat.* **ANSVAR:** tekniska nämnden (samordningsansvarig), Telge Återvinning, Telge Bostäder, Telge Fastigheter, Telge Hovsjö.
2. Andelen miljömärkta varor och tjänster ska öka och följas upp. Kommunen ska ställa avancerade miljökrav som följs upp i de prioriterade områdena: giftfri förskola, begränsad klimatpåverkan och sociala villkor. Vid upphandling ska livscykelperspektiv beaktas. **NULÄGE:** *2015 finns ingen systematisk uppföljning.* **ANSVAR:** Telge Inköp (samordningsansvarig), alla nämnder och bolag.

### Förutsättningar för att nå målet:

#### Förutsättningar för att nå målet:

- Avfallshandtering ska ingå som en naturlig del i den fysiska planeringen.
- Helhetssyn i planeringsprocessen.
- Dialog och samverkan mellan aktörer.
- Utbildning av medarbetare och information till medborgare.

- Helhetssyn på kravställning och uppföljning av miljö- och hållbarhetskrav.
- Kompetensutveckling för tjänstemän och politiker.

19 Östersjövänlig mat är ett koncept som syftar till att öka andelen säsonganpassad-, ekologisk- och närproducerad mat samt minska mängden kött till förmån för tex baljväxter. Konceptet syftar även till att minska andelen matsvinn.

20 Som exempel kan nämnas Södertälje kommuns tillvaratagande av hönskött som annars skulle gått till destruktion. Detta resulterade i att ett företag kunde skapas och kommunen har i och med detta var en aktör i att skapa arbetstillfällen samt tillvaratagande av resurser.

21 EU:s avfallshierarki, även kallad avfallstrappa anger att: avfall ska i första hand minimeras, i andra hand återanvändas, i tredje hand återvinnas, i fjärde hand energiutvinns och som sista alternativ deponeras.

3. Andelen av kommunens ekologiska livsmedelsinköp ska årligen öka. **NULÄGE:** *Samtliga kommunägda skol- och förskolekök är KRAV-certifierade och de ekologiska livsmedlen i hela den kommunala organisationen uppgick år 2015 till 57,1 %.* **ANSVAR:** utbildningsnämnden (kostenheten är samordningsansvarig), äldreomsorgsnämnden, omsorgsnämnden, kommunaldelsnämnderna.

*Förutsättningar för att nå målet:*

- Mer medel för livsmedelsinköp<sup>22</sup> krävs för att öka andelen ekoinköp över 60 %.
  - Utbildnings- och uppföljningsinsatser krävs för att åstadkomma ökning av ekoinköpen i verksamheter inom äldreomsorg och social och omsorg.
4. Södertälje kommun ska i sina avtalsupphandlingar skapa förutsättningar, inom ramen för LOU<sup>23</sup>, för att få in mer produkter som producerats lokalt<sup>24</sup>, regionalt och nationellt, så att inköpsandelen ökar<sup>25</sup> för produktgrupperna kött, ägg och mejeri, grönsaker samt spannmål. **NULÄGE:** *Statistiken är idag bristfällig<sup>26</sup> och täcker endast delar av de lokala och regionala produkterna.* **ANSVAR:** utbildningsnämnden (kostenheten samordningsansvarig), kommunstyrelsen, Telge inköp.

*Förutsättningar för att nå målet:*

- Mer detaljerad statistik krävs för att kunna följa upp målet fullt ut.
  - Genom projekt *Matlust* finns resurser att jobba med att skapa förutsättningar för små- och medelstora företag att lämna anbud vid kommunens livsmedelsupphandling.
5. Andelen källsorterat klosettavfall som hygieniseras och återförs till odling ska öka. **NULÄGE:** *Källsortering av avfallsfraktioner ger generellt bättre förutsättningar att uppnå renare kretslopp för växtnäring. I kommunen finns återföringssystem för källsorterat klosettavfall genom anläggningen vid Hölo. Därutöver finns lantbruk som tar emot källorterad humanurin*

*för användning i odling.* **ANSVAR:** miljönämnden (samordningsansvarig), tekniska nämnden, Telge Återvinning, Telge Nät, stadsbyggnadsnämnden.

*Förutsättningar för att nå målet:*

- Kartläggning över kapacitet och förutsättningar.
  - Framtagande av strategi i samverkan mellan kommun, lantbruk och andra berörda sektorer.
  - Integrering med VA-plan och avfallsplan.
  - Information till exploatörer och markägare.
6. Kunskapen och medvetenheten om miljöfrågor, hållbar konsumtion samt värdet av biologisk mångfald ska öka. **NULÄGE:** *Arbetet med att sprida och höja kunskapsnivån om hållbar utveckling i kommunen pågår inom många områden, t.ex. Hållbara kartan, Miljönären för bättre källsortering, Energi- och klimatrådgivning. Inom Naturcentrum sker utomhuspedagogik, naturvård, naturskydd, guidningar mm.* **ANSVAR:** miljönämnden (samordningsansvarig), kommunstyrelsen, utbildningsnämnden, kommunaldelsnämnderna, samverkan med övriga nämnder och bolag).

*Förutsättningar för att nå målet:*

- Kommunens kontor och bolag erbjuds utbildning om hållbar utveckling senast år 2018.
  - Kompetensutveckling av lärare.
  - Evenemang med fokus på miljöfrågor och hållbar utveckling, t.ex. en årligen återkommande tema-vecka, med start senast år 2018.
7. Det kött som köps in till kommunens verksamheter skall vara producerat enligt svensk djurskyddslagstiftning och i så stor utsträckning som möjligt vara ekologiskt producerat eller viltkött. **NULÄGE:** *Andelen svenskt kött uppgick år 2015 till 84 %. 43 % av köttinköpen är ekologiska.* **ANSVAR:** utbildningsnämnden (kostenheten samordningsansvarig), äldreomsorgsnämnden, omsorgsnämnden, kommunaldelsnämnderna.

*Förutsättningar för att nå målet:*

- Helhetssyn på kravställning och uppföljning.

22 Kostenheten i Södertälje kommun har en måltidspeng på 9,60 kr/portion. Detta är lägre än snittet i Sveriges kommuner på 10,47 kr/portion. Södertälje kommun har de senaste åren haft väldigt bra avtalspriser på livsmedel. Nu har prisbildan förändrats och baserat på aviserade prishöjningar kommer livsmedelskostnaden att öka med drygt 1,7 miljoner på årsbasis.

23 LOU= Lagen om offentlig upphandling ger möjlighet att ställa krav på leverantörens tekniska förmåga och kompetens samt långt gående krav på produkten eller tjänsten avseende miljö, djurskydd och kvalitet.

24 Lokala leverantörer i dagsläget: De Vilda, Järna mejeri, Järna glass, Saltå kvarn, Äppelblommans musteri, Ekoodlarna

25 Från 2015 års nivå.

26 I nuläget finns det endast tillgång till statistikuppgifter över lokalt- och regionalt producerade produkter från tre av kommunens leverantörer och detta inom produktgrupperna kött, ägg, mejeri, grönsaker och spannmål.

8. Södertälje kommun skall sträva efter att enbart servera fisk som är grönlistad i WWFs fiskeguide och därmed hållbart producerad eller fiskad från hållbara bestånd. **NULÄGE:** *Ungefär 12 % av fisken som serverades under 2015 var gullistad. Detta bland annat för att uppfylla krav om näringsriktiga måltider<sup>27</sup>. Arbetet med att byta ut den gullistade fisken mot mer hållbara alternativ är påbörjat. För vit fisk är tillgången på hållbara alternativ god.* **ANSVAR:** utbildningsnämnden (kostnheten samordningsansvarig), äldreomsorgsnämnden, omsorgsnämnden, kommunaldelsnämnderna.

*Förutsättningar för att nå målet:*

- Tillgång på grönlistad fet fisk till rimligt pris.

9. För att öka kunskapen om ekosystemtjänsters<sup>28</sup> nytta för såväl människa och miljö ska dessa på olika sätt synliggöras i kommunen. **NULÄGE:** *Idag finns ingen strategi eller uttalad gemensam syn på arbetet med ekosystemtjänster.* **ANSVAR:** stadsbyggnadsnämnden (samordningsansvarig), tekniska nämnden, kultur- och fritidsnämnden, miljö- nämnden, Telge fastigheter, Telge bostäder.

*Förutsättningar för att nå målet:*

- Samarbete och gemensamt synsätt hur ekosystemtjänster ska värderas.
- Integrering av ekosystemtjänsterna i berörda planer och program.
- Uppföljning på hur ekosystemtjänster beaktats.

<sup>27</sup> Fet fisk bör serveras minst 1 gång/varannan vecka.

<sup>28</sup> Ekosystemtjänster är de funktioner hos ekosystem som gynnar människor, det vill säga upprätthåller eller förbättrar människors välmående och livsvillkor. Dessa tjänster produceras av ekosystemen och är "gratis". Exempel på ekosystemtjänster är: pollinering, skydd mot naturkatastrofer som översvämningar och jordskred, vattenrening via t.ex. våtmarker, skadedjursbekämpning (som utförs av tex insekter, svampar, bakterier och virus), grönytor för rekreation, reduktion av partikelhalter och växthusgaser samt bildandet av bördig jord.



**Namn:** Miljö- och klimatprogram. Dnr: KS xx/xx  
**Fastställd av** Kommunfullmäktige 2017-xx-xx  
**Giltighet t.o.m.** 2020-12-31  
**Dokumentansvar:** Enheten för utredning och hållbarhet  
Kommunstyrelsen ansvarar för **revidering** senast 2020-12-31

**FÖR MER INFORMATION, KONTAKTA:**

**Christine Strandberg**  
Kommunstyrelsens kontor  
Telefon: 08-523 010 00 (vxl)  
E-post: christine.strandberg@sodertalje.se

**Ebba Jordelius**  
Kommunstyrelsens kontor  
Telefon: 08-523 010 00 (vxl)  
E-post: ebba.jordelius@sodertalje.se

Södertälje kommun  
Campusgatan 26  
151 89 Södertälje  
www.sodertalje.se



## § 4 Förslag till nytt miljöprogram 2017-2020

Dnr: KS 16/362

### Sammanfattning av ärendet

Ett förslag till nytt Miljö- och klimatprogram för åren 2017-2020 har tagits fram. Detta program ersätter tidigare miljöprogram samt klimatstrategi och energiplan som gäller åren 2013-2016. Fokusområdena är desamma som i tidigare program. Fokus i det nya förslaget är mål och åtgärder där kommunen har rådighet eller möjlighet till påverkan. Ansvar för att målen och åtgärderna i Miljö- och klimatprogrammet implementeras i verksamhetsplan/affärsplan ligger på respektive nämnd och kommunalt bolag.

Kontoret föreslår att hållbarhetsutskottet remitterar förslaget till samtliga nämnder och råd, de kommunala bolagens styrelser och till de politiska partierna.

### Beslutsunderlag

Miljö- och klimatprogram 2017-2020, remissutskick

Tjänsteskrivelse från kommunstyrelsens kontor, daterad 2017-02-03

### Yrkande

Ordförande Ewa Lofvar Konradsson (MP) yrkar bifall till kontorets förslag med ändring att slutdatum för remisstiden flyttas från den 13 april till den 30 april.

### Hållbarhetsutskottets beslut

1. Hållbarhetsutskottet remitterar förslaget till Miljö- och klimatprogram för Södertälje kommun 2017-2020, för besvarande senast den 30 april 2017 till samtliga nämnder och råd, de kommunala bolagens styrelser och de politiska partierna.
2. I remissomgången ska nämnder, råd och bolagens styrelser, inom respektive ansvarsområde, bedöma vilka kostnader som kan tillkomma utanför befintlig budget, för att genomföra förslagen.

Beslutet skickas till  
Akten

Arbetslivsnämnden

Enhörna kommunaldelsnämnd

Miljönämnden

Utbildningsnämnden

Kultur- och fritidsnämnden

Omsorgsnämnden

Justerandes signatur



Anslagsdatum

2017-02-15

Utdragsbestyrkande







§ 4 forts

Socialnämnden

Vårdinge Mölnbo kommunaldelsnämnd

Hölö kommunaldelsnämnd

Järna kommunaldelsnämnd

Tekniska nämnden

Stadsbyggnadsnämnden

Äldreomsorgsnämnden

Kommunala handikapprådet

Kommunala pensionärsrådet

Telge AB

Telge Dotterbolag AB

Telge Återvinning AB

Telge Bostäder AB

Telge Hamn AB

Telge Nät AB

Telge Fastigheter AB

Telge Inköp AB

Tom Tits Experiment AB

Telge Energi AB

Telge Kraft AB

Telge Krafthandel AB

Telge Tillväxt AB

Söderenergi AB

Telge Almnäs AB

Telge Brandalsund AB

Telge Hovsjö AB

Miljöpartiet

Socialdemokraterna

Vänsterpartiet

Moderaterna

Justerandes signum



Anslagsdatum

2017-02-15

Utdragsbestyrkande





§ 4 forts

Liberalerna


Centerpartiet

Kristdemokraterna

Sverigedemokraterna

Realistpartiet

Justerandes signum



Anslagsdatum

2017-02-15

Utdragsbestyrkande





## ***Minnesanteckningar***

### **KPR Arbetsgrupp 2**

**Sammanträde i stadshuset 2017-01-24 kl 10 – 11.30**

**Närvarande Bengt-Arne Åhrberg, Birgitta Johansson, Gunnel Bertell, Berit Olsson, Ove Färm, Söve Åkerlund och Nils-Gunnar Lindh**

- 1. Arbetsgruppen har fått två nya ansikten efter nyåret och en presentationsrunda gjordes.**
- 2. En genomgång av gruppens arbete under 2016 presenterades och gruppen har träffats vid åtta tillfällen.**
- 3. Samtal fördes om vad arbetsgruppen skall ta upp för frågor under 2017. I april eller maj kommer gruppen att få träffa biståndshandläggare.**
- 4. Vid nästa möte som blir tisdag den 28 februari kl 10 i stadshuset kommer myndighetschefen Eva Pedersen-Wallin att presentera statistik och siffror om hemtjänstverksamheten..**

*Vid pennan Nils-Gunnar Lindh*

