

§ 130 Skogspolicy för Södertälje kommun

Dnr: KS 18/283

Sammanfattning av ärendet

Miljönämnden tog över ansvaret för skötsel av kommunens skogar 2017 från tekniska nämnden. Nämnden har sedan gett miljökontoret i uppdrag att revidera den befintliga skogspolicyn, antagen av tekniska nämnden 2008. Policyn har kortats ner och anpassats till riktlinjer för styrdokument i Södertälje kommun, fastställd av kommunstyrelsen (KS 16/60).

Mot denna bakgrund har miljökontoret nu tagit fram ett förslag på en reviderad skogspolicy som följer de nya riktlinjerna för kommunala styrdokument. Policyn ska ersätta den nuvarande versionen av skogspolicy.

Miljökontoret föreslår att kommunstyrelsen tillstyrker förslag till skogspolicy och föreslår kommunfullmäktige att anta den.

Miljönämnden har tillstyrkt förslaget.

Beslutsunderlag

Miljökontorets tjänsteskrivelse den 7 augusti 2018

Förslag till skogspolicy den 7 augusti 2018

Redogörelse från samråd om skogspolicy

Nuvarande skogspolicy, antagen 2008

Miljönämndens beslut den 28 augusti 2018, § 79

Yrkanden

Kommunstyrelsens ordförande Boel Godner (S) yrkar bifall till förvaltningens förslag.

Tage Gripenstam (C) yrkar dels att kommunstyrelsen ska föreslå kommunfullmäktige att återföra den skogliga verksamheten, produktion och skötsel, till tekniska nämnden, dels att kultur-, fritids-, friluftsför- och miljöinsatser ska anslagsfinansieras och att hela resultatet av produktionsutfallet ska redovisas för tekniska nämnden samt att kvarters- och parkskogen och delar av den tätortsnära skogen ska utgå ur skogspolicyn och tillföras parken.

Mats Siljebrand (L) och Marita Lärnestad (M) instämmer i Tage Gripenstams yrkande.

Propositionsordning

Ordföranden ställer proposition på de båda yrkandena och finner då att kommunstyrelsen beslutat att i enlighet med ordförandens yrkande bifalla förvaltningens förslag.

Kommunstyrelsens beslut

Förslaget till skogspolicy för Södertälje kommun tillstyrks.

Justerandes signum 	 Anslagsdatum 2018-09-10	Utdragsbestyrkande 
---	---	---

Kommunstyrelsens förslag till kommunfullmäktige

Kommunfullmäktige antar förslaget till skogspolicy för Södertälje kommun.

Reservationer och särskilt yttrande

Marita Lärnestad (M), Mats Siljebrand (L) och Tage Gripenstam (C) anmäler och inger en gemensam reservation. David Winerdal (KD) anmäler att denna reservation också utgör särskilt yttrande från honom. Bilaga § 130.

Beslutet skickas till

Miljökontoret

Akten

Justerandes signum



Anslagsdatum
2018-09-10

Utdragsbestyrkande



TJÄNSTESKRIVELSE
2018-08-07

Miljönämnden
Kommunstyrelsen

Skogspolicy för Södertälje kommun, KS 18/283

Dnr: 2018-1047

Sammanfattning av ärendet

Miljönämnden tog över ansvaret för skötsel av kommunens skogar 2017 från tekniska nämnden. Miljönämnden har gett miljökontoret i uppdrag att revidera den befintliga skogspolicyn, antagen av tekniska nämnden 2008. Policyn har kortats ner och anpassats till riktlinjer för styrdokument i Södertälje kommun, fastställd av kommunstyrelsen (KS 16/60).

Mot denna bakgrund har miljökontoret nu tagit fram ett förslag på en reviderad skogspolicy som följer de nya riktlinjerna för kommunala styrdokument. Policyn ska ersätta den nuvarande versionen av skogspolicy.

Beslutsunderlag

- Tjänsteskrivelse 2018-08-07
- Redogörelse över yttranden på remissversionen av skogspolicy
- Skogspolicy för Södertälje kommun 2018-08-07
- Skogspolicy 2008, beslutad av tekniska nämnden

Ärendet

Ansvaret för skötseln av det kommunala skogsinnehavet överfördes från och med 2017 från tekniska nämnden till miljönämnden. Miljökontoret har fått i uppdrag av nämnden att göra en översyn av kommunens skogspolicy som antogs 2008 av tekniska nämnden.

Policyn har kortats ner och anpassats till riktlinjer för styrdokument i Södertälje kommun som fastställdes av kommunstyrelsen 2016-11-25 (KS 16/60). Enligt riktlinjerna är en policy *ett kortfattat dokument på en övergripande nivå som anger principer för kommunens agerande i specifika, strategiskt viktiga områden. Policyn ska vara vägledande för beslut och styrning. I Södertälje beslutas en policy i kommunfullmäktige.*

Den nuvarande policyn är inte heller antagen av kommunfullmäktige. Mot denna bakgrund har miljökontoret nu tagit fram ett förslag på en skogspolicy som följer de nya riktlinjerna för kommunala styrdokument.

Revideringsprocess

Förslaget till den reviderade skogspolicyn är framtaget med stöd av statliga LONA-bidrag. Bidraget har dels använts för genomförandet av en omvärldsanalys gällande hållbar skogsskötsel, dels för konsultstöd under översynen och revideringsprocessen.

Som en del av revideringsprocessen genomfördes två fältbesök med efterföljande workshop där tjänstmän från olika kontor med uppdrag berörande skogsfrågor deltog. Under workshopen gjordes en kartläggning av utmaningarna utifrån verksamheternas olika uppdrag kopplad till skogliga frågor som sedan värderades och vägdes in i det reviderade förslaget.

Skogspolicyn

Förslag till ny skogspolicy har utgått från den befintliga versionen. Syftet har varit en revidering och inte att ta fram en helt ny. Intentionerna i de båda dokumenten är i stort detsamma, men den reviderade versionen är kortare och anger inriktningar utan att vara detaljerad samt har mer fokus på ekologiska och sociala värden.

I skogspolicyn beskrivs bland annat övergripande mål för förvaltningen av kommunens skogar samt inriktningar för skogens skötsel. Fokus är på att bevara och främja biologisk mångfald, stärka upplevelsevärden för att utveckla möjligheterna till rekreation och friluftsliv samt en hållbar produktion.

Policyn lyfter fram skogens betydelse för bland annat ekosystemtjänster, grön infrastruktur, folkhälsan och kommunens attraktionskraft. Men är också ett viktigt bidrag till måluppfyllelsen av miljö kvalitetsmålet ”Levande skogar” samt flera av åtgärds målen i Agenda 2030 som har koppling till biologisk mångfald, hälsa och välbefinnande, hållbar produktion, hållbara städer och klimat.

Kommunikation och dialog internt och med kommunens invånare ska säkerställa en god förvaltning av skogen.

Den nuvarande policyn som antogs 2008 innehåller även en friluftsplän och ett avsnitt om viltvård. Dessa delar har plockats bort i den reviderade versionen. Miljökontoret har istället fått i uppdrag av miljönämnden att ta fram en särskild faunapolicy samt en natur- och friluftsplän.

Samråd

Berörda kommunala nämnder samt andra aktörer i kommunen har fått möjlighet att yttra sig om förslag till reviderad skogspolicy. Sju remissvar har inkommit, företrädesvis från kommunala nämnder. Samtliga remissinstanser har varit positiva till skogspolicyn och endast förslag på mindre förtydliganden har lämnats. En redogörelse över inkomna yttranden har tagits fram. I redogörelsen framgår även hur vi tagit omhand de synpunkter som inkommit samt vilka delar som arbetats in i förslaget till skogspolicy.

Ekonomiska konsekvenser och finansiering

Förslag till skogspolicy innehåller övergripande mål och skötselmetoder för skogen som ska säkerställa ett hållbart skogsbruk på lång sikt. Intäkter som genereras vid skötselåtgärder ska återgå till skogsförvaltningen vilket, förutom skötselåtgärder och åtgärder för friluftslivet, även innefattar delfinansiering av skogsförvaltarens tjänst. Det är osäkert hur den långsiktiga finansieringen påverkas av större hänsyn till ekologiska och sociala värden. Anpassade skötselåtgärder för att stärka biologisk mångfald, rekreativ möjligheter och upplevelsevärden

medför ofta kostnader eller lägre intäkter per ytenhet jämfört med brukande av ren produktionsskog. För att främja de miljö- och friluftsmål som föreslås bör en översyn av finansieringen av skogsförvaltarens tjänst genomföras på sikt. I övrigt innehåller skogspolicyn inga förslag till konkreta åtgärder som behöver finansieras i anslutning till det att skogspolicyn antas.

Förvaltningens förslag till miljönämnden


Miljönämnden tillstyrker förslaget till skogspolicy för Södertälje kommun daterad 2018-08-07.

Förvaltningens förslag till kommunstyrelsen

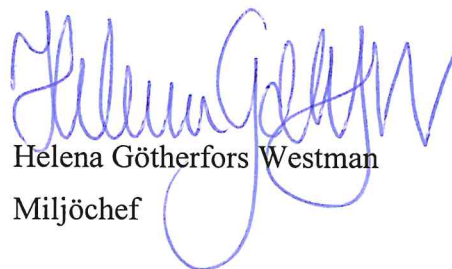
Kommunstyrelsen tillstyrker förslaget till skogspolicy för Södertälje kommun daterad 2018-08-07.

Kommunfullmäktiges förslag till kommunfullmäktige

Kommunfullmäktige antar förslaget till skogspolicy för Södertälje kommun daterad 2018-08-07 .



Rickard Sundbom
Stadsdirektör



Helena Götherfors Westman
Miljöchef



Södertälje
kommun



SKOGSPOLICY

FÖR SÖDERTÄLJE KOMMUN



Innehåll

Kommunens skogspolicy	3
Inledning – varför en skogspolicy?.....	4
Vem ansvarar för kommunens skogar?	5
Skogen är viktig för oss	5
Vi ska förvalta skogen på ett ansvarsfullt sätt	6
Våra skogar	7
Övergripande mål.....	8
Skogens biologiska mångfald och ekosystemtjänster	9
Naturvärden ska bevaras och stärkas	9
Skogens ekosystem är mångfunktionella	9
Skogsupplevelser - skogen ska vara tillgänglig för alla	10
Naturupplevelser och friluftsliv i skogen	10
Skogen ska vara tillgänglig och du ska känna dig trygg	10
Skötsel – så tar vi hand om skogen	11
Inriktningar för skogsskötsel	11
Skötselmetoder	12
Rekreativshuggning	12
Hyggesfri skogsskötsel	12
Naturhänsyn	13
Kommunikation och information - vi vill skapa dialog	14
Vi når bäst resultat om vi arbetar tillsammans	14
Uppföljning – varje år följer vi upp våra åtgärder.....	15



Kommunens skogspolicy

År 2017 överfördes ansvaret för förvaltning av det kommunala skogsinnehavet från tekniska nämnden till miljönämnden som gav miljökontoret i uppdrag att revidera kommunens Skogspolicy, antagen i tekniska nämnden 2008. Revideringsprocessen delfinansierades med statliga LONA-medel, bland annat för konsultstöd av Enetjärn Natur AB. Under revideringsarbetet har policyns syfte och prioriteringar samberetts med tjänstemän från andra berörda kontor och verksamheter.



Södertälje kommun
Miljökontoret
Naturcentrum



Naturcentrum@sodertalje.se

A photograph of a pine forest with a semi-transparent text box on the right side. The forest floor is covered in dry grass and fallen branches. The trees are tall and have thick trunks. The sky is clear and blue.

Inledning – varför en skogspolicy?

Södertälje kommun äger och förvaltar ca 3200 hektar skog. Skogsägare omfattas av olika lagar och regler som styr skötseln av skogen, däribland skogsvårdslagen, miljöbalken och kulturmiljölagen. Södertälje kommuns skogspolicy beskriver och klargör övergripande mål och principer för kommunens skogsförvaltning. Policyn fungerar därmed som beslutsunderlag och stöd för att informera kommunens invånare samt övriga berörda aktörer om kommunens skogsförvaltning.

Vem ansvarar för kommunens skogar?

Av kommunens ca 3200 hektar skogsmark ligger majoriteten i anslutning till kommunens tätorter. En mindre del skogsmark ligger inom detaljplanelagd mark samt inom kommunala naturreservat och omfattas inte av denna policy. Ansvar för skogsförvaltningen ligger sedan år 2017 under miljönämnden och innebär att planera och genomföra skötsel i skogen för att uppnå målen.

Skogen är viktig för oss

Skogen levererar många ekosystemtjänster som Södertälje kommun strävar efter att upprätthålla och utveckla. Den erbjuder möjlighet till rekreation och friluftsliv. I en skog ska du kunna plocka svamp och bär och njuta av en mångfald av växter, svampar och djur. Att ha sammanhängande skogar innebär att dessa organismer kan spridas från ett område till ett annat. Det är särskilt viktigt i de utpekade "gröna kilarna". Att bevara denna spridningsmöjlighet kräver stor hänsyn vid samhällsplanering.

Skogen levererar också trä som en förnybar resurs, exempelvis genom att virke används som bygg- och konstruktionsmaterial.

Gröna kilar

De gröna kilarna utgör en sammanhängande struktur av områden med värden för rekreation samt natur- och kulturmiljöer i Stockholmsregionen. De bildar stråk av grönska och vatten i anslutning till bebyggelse och ger god tillgång till tätortsnära natur.

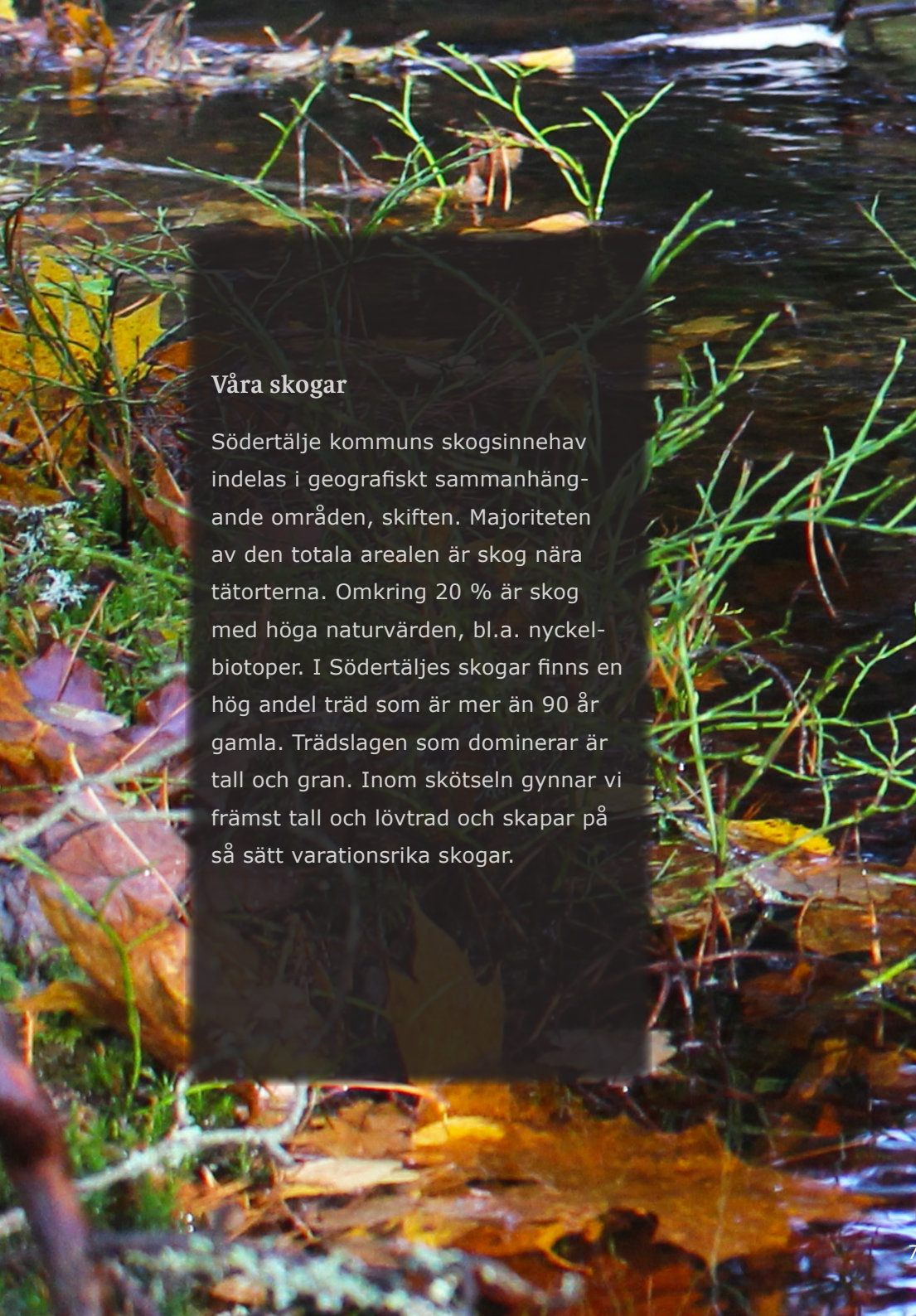


Vi ska förvalta skogen på ett ansvarsfullt sätt

Ett viktigt övergripande mål för vår kommun är en hållbar samhällsutveckling. Därför ska vi sköta om skogen som naturresurs på ett ansvarsfullt sätt så att vi tar vara på de värden som finns i skogen och som skogen ger. Särskild hänsyn ska också tas till de kulturhistoriska områden och platser som finns i skogen. Flera av de nationella miljö- och friluftsmålen har beröring till skogen och tydliggör hur kommunen som skogsägare ska arbeta för att på bästa sätt bevara och skogens värden.

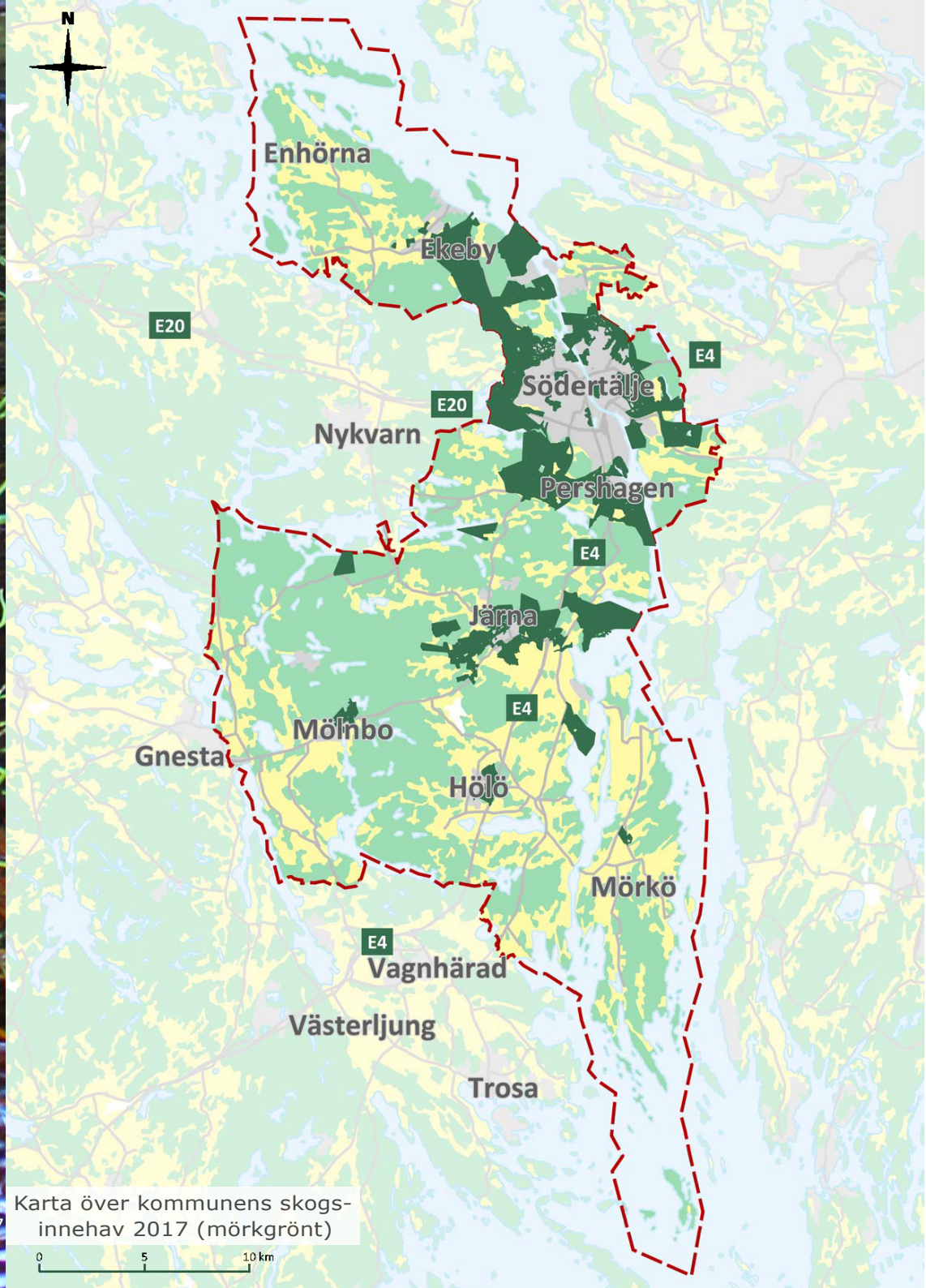
Agenda 2030 och levande skogar

Biologisk mångfald är en avgörande grund för jordens livsuppehållande system som vår nuvarande och framtida välfärd vilar på. Att säkerställa ett hållbart skogsbruk enligt FN:s globala hållbarhetsmål och de nationella miljömålen är därför central för vår kommuns utveckling. Genom policyn bidrar vi till att uppfylla miljömålet "Levande skogar" samt bidra till flera av de globala målen som har koppling till biologisk mångfald, hälsa och välbefinnande, hållbar produktion och klimat.



Våra skogar

Södertälje kommuns skogsinnehav indelas i geografiskt sammanhängande områden, skiften. Majoriteten av den totala arealen är skog nära tätorterna. Omkring 20 % är skog med höga naturvärden, bl.a. nyckelbiotoper. I Södertäljes skogar finns en hög andel träd som är mer än 90 år gamla. Trädslagen som dominerar är tall och gran. Inom skötseln gynnar vi främst tall och lövträd och skapar på så sätt varationsrika skogar.



Övergripande mål

Kommunens skogar är till för kommunens invånare. Skogen ska förvaltas hållbart genom att:

- skogens biologiska mångfald bevaras och utvecklas
- de ekosystemtjänster som kommunens skogar levererar upprätthålls och utvecklas
- möjligheterna till naturupplevelser, friluftsliv och turism stärks
- skogarna görs mer tillgängliga för kommunens medborgare och den upplevda tryggheten stärks
- de intäkter som genereras vid skötselåtgärder återgår till skogsförvaltningen för att säkerställa att de övriga målen uppnås.



Skogens biologiska mångfald och ekosystemtjänster

Naturvärden ska bevaras och stärkas

Områden som har höga naturvärden erbjuder miljöer där hotade och sällsynta arter kan leva kvar. Genom inventeringar får vi kunskap om var sådana områden finns för att vi ska kunna bevara och stärka dem. Ibland genomför vi åtgärder för att höja värden i naturen eller skapa lämpliga miljöer för hotade arter. Exempel på aktiva åtgärder är att ta bort granar för att lövträd ska växa sig stora eller att skapa död ved som blir en bra miljö för insekter, svampar och fåglar. Vid mer produktionsinriktade åtgärder tar vi stor hänsyn till befintliga naturvärden. Ur ett landskapsperspektiv är det viktigt att spridningskorridorer för arter bevaras och att

livsmiljöer inte isoleras. Särskilt värdefulla och känsliga miljöer är exempelvis vattendrag, våtmarker, hållmarker och lövskogar.

Skogens ekosystem är mångfunktionella

Skog, inte minst i tätortsnära lägen, bidrar till en mängd tjänster och produkter som bland annat bidrar till att stärka människors välbefinnande så kallade ekosystemtjänster.

Naturen är en källa till kreativitet och inspiration. Att vistas i naturen minskar stressreaktioner och får oss att må bra. Ekosystemtjänster som skogen bidrar med är exempelvis att rena vatten, reglera klimatet och fungera som kolsänka. Dessutom utgör skogen en viktig livsmiljö för

pollinerande insekter och produkter från skogen förser oss människor med livsmedel som bär eller viltkött samt träråvaror.

Naturvärden

En skog med höga naturvärden utmärker sig på flera sätt. Det finns en stor variation med livsutrymmen för många olika arter och därmed kan skogen rymma en hög biologisk mångfald. Många gamla och döda träd, död ved eller en stor variation i skogens sammansättning exempelvis ålder och träslag kan vara egenskaper som ger ett skogsområde höga naturvärden.



Skogsupplevelser - skogen ska vara tillgänglig för alla

Naturupplevelser och friluftsliv i skogen

Skogar som lockar till rekreation, friluftsliv, lek och andra aktiviteter bidrar till en stärkt folkhälsa genom att fler människor använder skogen för att skapa ett aktivt liv. Skogen har också en viktig funktion i arbetet med att stärka invånarnas kunskap om skog och natur. Exempel på åtgärder är att skapa utflyktsmål med fina utsiktsplatser, sätta upp informations-skyltar och anlägga vandringsleder eller grillplatser.

Skogen ska vara tillgänglig och du ska känna dig trygg

En tillgänglig och tilltalande närnatur bidrar till att göra Södertälje till en ännu attraktivare kommun att bo och leva i. Skogen ska vara trygg och säker att besöka och erbjuda en variationsrikedom. Målet är att skogen nära tätorterna ska vara tillgänglig för många som möjligt. En skog tillgänglig för alla eftersträvas och en öppen dialog med invånarna är viktigt för att få fler att vilja vistas i naturen. Exempel på åtgärder för att skapa en trygg och tillgänglig skog är tydliga ledmarkeringar, utglesning längs stigar eller fällning av träd som annars riskerar falla omkull.

Skötsel – så tar vi hand om skogen

Skogens skötsel utgår från en skogsskötselplan som delar in skogen i skiften med olika inriktning gällande naturvårdshänsyn, rekreation och produktion. Inom alla kommunens skogar arbetar vi med naturhänsyn och naturvård där sådana värden finns eller där vi kan skapa dem.

Inriktningar för skogsskötsel

- Förstärka naturvärden: Skogen ska skötas för att naturvärden och biologisk mångfald ska bevaras och främjas. Det kan även innebära att skogen lämnas för fri utveckling.
- Förstärka upplevelsevärden: Skogen ska skötas för att bevara och utveckla möjligheterna till rekreation och friluftsliv. Detta sker genom så kallade rekreationshuggningar och är den prioriterade skötselåtgärden i tätortsnära lägen. Skogens estetiska och rekreativa värden är överordnade de ekonomiska värdena.
- Hållbar produktion: Skogen ska skötas för att främja vitala och friska skogar där miljömål och ekonomiska mål integreras. Stark hänsyn tas till befintliga natur- och rekreativvärden.

En skogsskötselplan

är ett verktyg som fungerar som ett planeringsunderlag för skogsbruket på en skogsfastighet och innefattar främst avverkningar och skogsvårdsarbets fördelning i tid och rum. En grön skogsskötselplan är en plantyp vilken visar hur produktions- och miljömål kan förenas på en fastighet. Kommunens skogsförvaltare använder ett digitalt kartverktyg som planeringsunderlag.





Skötselmetoder

Rekreationshuggning

Skötselåtgärder som syftar till att skapa variation, säkerhet och trygghet i skog som används för upplevelser och rekreation kallas för rekreationshuggning. Exempel på åtgärder är utglesning av täta skogsbestånd i anslutning till stigar för att skapa möjlighet till sikt. Åtgärden bidrar till en tryggare känsla för den som använder området. Andra exempel är att skapa gläntor genom att hugga bort träd inom en mindre yta eller att lämna ett område orört för att skapa en känsla av trolskog.

Hyggesfri skogsskötsel

Hyggesfri skogsskötsel innebär att inom ett och samma skogsområde avverkas aldrig samtliga träd på en och samma gång. Istället sker avverkningar genom plockhuggning där en viss andel av träden avverkas. Vid hyggesfri skogsskötsel sker inte någon markberedning och i första hand nyttjas naturlig föryngring. Nya träd växer successivt upp i de luckor som skapas vid avverkning genom att frön från omgivande träd sprids och gror till plantor, så kallad naturlig föryngring.

Naturhänsyn

Naturhänsyn kan dels handla om att skydda och freda områden med höga naturvärden såsom biotopskyddsområde eller genom att lämna delar orörda i form av så kallad miljöhänsyn i samband med avverkning. Naturvård kan också vara aktiva åtgärder för att utveckla naturvärden inom ett område exempelvis röjning av sly som inte gynnar naturvärdena eller att hugga bort barrträd för att gynna lövträd.

Nyckelbiotop

är skogsområden med mycket höga naturvärden. Områdena fyller en viktig funktion i bevarandet av skogens hotade växter och djur.



Kommunikation och information - vi vill skapa dialog

Det är viktigt att kommunikation och information både till allmänheten och inom kommunens organisation fungerar bra. Vi vill ge dig som bor i kommunen möjlighet att vara delaktig och förstå vad vi gör och varför. Genom att informera om de åtgärder som vi genomför i skogen och våra övergripande mål kan vi skapa en större förståelse för vårt arbete. Dina synpunkter kan i sin tur bidra till att utveckla vårt arbete med att sköta skogen.

Vi informerar inför skötselåtgärder i skogen genom att lägga ut information på kommunens webbplats och genom att sätta upp skyltar i det berörda området. Nära tätbebyggda områden skickar kommunen även ut information till de boende som framförallt är berörda.

Vi når bäst resultat om vi arbetar tillsammans

För en fungerande skogsförvaltning i kommunen är det viktigt med intern kommunikation och samverkan. De områden som är prioriterade för samarbete är naturvård, samhällsplanering samt kultur och fritid. Vi ska även arbeta för en ökad samverkan med grannkommunerna.



Uppföljning – varje år följer vi upp våra åtgärder

Varje år uppdateras skogsskötselplanen av den som ansvarar för skogsförvaltningen med de åtgärder som har genomförts. I miljönämndens årsbokslut beskrivs vilka resultat som har uppnåtts under året utifrån målen i denna policy. Alla planerade åtgärder integreras och förankras i enhetens årliga arbetsplan.

Skogspolicyn gäller tillsvidare och revideras vid behov, i enlighet med kommunens riktlinjer för styrdokument (KS 16/60).





Södertälje
kommun



SAMRÅDSREDOGÖRELSE

2018-08-07

Dnr 2018-1047

**Redogörelse från samråd om skogspolicy för Södertälje
Kommun**

Miljökontoret har på uppdrag av miljönämnden genomfört samråd om förslag till skogspolicy för Södertälje kommun under perioden 1 april-31 maj 2018. Förslaget till skogspolicy som har remissbehandlats är daterad 2018-03-06.

Vid samrådet har sju yttranden inkommit, nedan återges synpunkterna i punktform. I direkt anslutning, med kursiv text, anges miljökontorets kommentar. Om en synpunkt har föranlett miljökontoret att föreslå en revidering/komplettering av förslaget till skogspolicy så framgår det av kommentaren.

Vår utgångspunkt vid framtagandet av skogspolicyn har varit kommunens riktlinjer för styrdokument. Där anges att en policy anger förhållningssätt och att den är:

”Kortfattat dokument på en övergripande nivå som anger principer för kommunens agerande i specifika, strategiskt viktiga områden. Policyn ska vara vägledande för beslut och styrning.

**Stadsbyggnadsnämnden och Tekniska nämnden samt Hölö-Mörkö,
Vårdinge- Mölnbo, Enhörna och Järna kommundelsnämnder**

Alla nämnder ovan har lämnat likvärdiga yttranden.

- 1.** Positivt att vikten av kommunikation och dialog med berörda medborgare och tjänstemän lyfts.
För att lyckas med en bra förvaltning och skötsel krävs att vi har en bra dialog och samverkan.
- 2.** Förtydliga om de nationella miljö- och friluftsmålen täcks av de övergripande målen i skogspolicyn.
*De övergripande målen i skogspolicyn täcker in det nationella miljö kvalitetsmålet om levande skogar och bidrar även till andra miljömål om t ex levande sjöar och vattendrag, minskad klimatpåverkan, ett rikt växt- och djurliv. Målet om levande skogar omfattar skogens ekosystemtjänster, grön infrastruktur, gynnsam bevarandestatus och genetisk variation, hotade arter och återställda livsmiljöer, främmande arter, bevarade natur- och kulturmiljövärden samt friluftsliv.
I skogspolicyn kommer vi förtydliga att policyns övergripande mål ligger i linje med miljö kvalitetsmålet Levande skogar.*
- 3.** Förtydliga om de övergripande målen i policyn täcker in målen i Agenda 2030.
De globala hållbarhetsmålen är åtgärds mål för att nå hållbar utveckling. Skogspolicyn

bidrar tydligast till Agenda 2030 när det handlar om ekosystem och biologisk mångfald (mål 15) och om hälsa och välbefinnande (mål 3). Men vi bidrar även till hållbar energi för alla (mål 7), hållbar konsumtion och produktion (mål 12) samt begränsa klimatförändringarna (mål 13). Även detta kommer att förtydligas i policyn.

- 4.** Önskvärt om den biologiska mångfalden kopplades ihop med trädslag. T ex sälg och gynnande av pollinatörer.
Inom skötseln är den biologiska mångfalden en viktig del. Vi gör en bedömning av hur vi gynnar den biologiska mångfalden på bästa sätt innan skötselåtgärder sätts in. I skötseln strävar vi efter att skapa en blandskog och där det passar, dvs öka lövandelen. När det gäller den biologiska mångfalden är oftast t ex ek och stora aspar viktigt att gynna. Åtgärder som genomförs kan t ex vara att ekar och stora aspar behöver frihuggas från t ex gran för att få utrymme att utvecklas. I förvaltningen tar vi ett landskapsperspektiv vilket innebär att vi gynnar alla trädslag, även sälg, där det passar in.
- 5.** Strukturen skulle kunna göras mer lättläst med t ex fler pedagogiska bilder.
Viss översyn av strukturen kommer att göras och eventuellt kommer policyn att kompletteras med mer bilder i den slutliga versionen eller i ett senare skede.
- 6.** I policyn nämns produktionsmål, men en beskrivning av vad målet eller produktion innebär saknas.
Det finns inga uttalade produktionsmål i policyn. Målet med förvaltningen är; att förstärka naturvärden och den biologiska mångfalden, förstärka upplevelsevärden samt en hållbar produktion. Dessa tre delar beskrivs på s11. Vissa mindre ändringar kommer göras i texten.
- 7.** Skogsinnehavet – varför är impediment, vägar, kraftledningar med?
Texten är ursprungligen tagen från den nuvarande skogspolicyn från 2008. Vi kommer ändra texten och ta bort den delen som handlar om impediment, kraftledningar och vägar. Vi kommer i viss mån skriva om texten om skogsinnehavet.
- 8.** Vore bra med förtydligande kring fördelning av rekreationsskog, tätortsnära skog, närnatur och nyckelbiotoper i karta s 7 samt beskriva kategorierna lite mer.
Vi har inte använt oss av den terminologin och uppdelningen i skogspolicy. Det är inte heller möjligt att illustrera detta i en karta i policyn. Det blir svårsläst och för detaljerat. Dessutom förändras fördelningen i samband med att nya inventeringar genomförs eller att nya områden exploateras. Bättre kartmaterial finns i skogsskötselplanen.
- 9.** Skog tillgänglig för alla – förklara
Det som avses med tillgänglig är att det ska vara lätt att nå skogen, den ska vara nära. Syftet med avsnittet är att beskriva att tillgängliga skogar och naturupplevelser är viktigt. Att det finns skogar nära tätorten och nära bebyggelse, där många vill koppla av, promenera, upptäcka, leka eller bara sitta och njuta. Att göra skogen mer tillgänglig kan vara att glesa ut längs stigar för att öka tryggheten och kanske göra det lite lättare att ta sig fram. Att hugga fram gläntor och ytor för olika aktiviteter. Det kan även

handla om tydliga ledmarkeringar och att fälla riskträd. Vi kommer att redigera texten något. Vi kommer inte kunna göra all skog tillgänglig för alla, då blir skogen för tillrättalagd och förlorar andra värden. Vi vill göra skogen tillgänglig för så många som möjligt.

Kultur- och fritidsnämnden

- 1.** Kontoret ser positivt på att vikten av den interna kommunikation och samverkan lyfts. *För miljökontoret är det viktigt med samverkan kring gemensamma frågor. Skogen bidrar i hög grad till rekreation, friluftsliv och upplevelsevärden, frågor som båda kontoren arbetar med. Vi ser fram mot fortsatt samverkan mellan kontoren.*
- 2.** Skogens kulturarv bör lyftas fram som vanligt förekommande och som kan förstärka rekreationsupplevelsen. *Vi kommer nämna skogens kulturvärden i policyn.*
- 3.** En fortsatt bra kommunikation är positiv. *Vi kommer fortsätta ha en bra kommunikation och dialog kring kulturvärden.*
- 4.** Skogspolicyn belyser skogsförvaltningens ställningstagande, metoder och övergripande mål på ett tydligt sätt. *Det har varit avsikten med skogspolicyn och det är positivt att den uppfattas så.*
- 5.** Komplettering med tydligare kartor behövs. *Att få tillräckligt tydliga och tillräckligt detaljerade kartor är svårt. Vi ser inte heller att det finns ett behov av det i ett övergripande dokument. Vid behov finns detaljerat kartmaterial i skogsbruksplanen. Möjligtvis skulle en tydligare och mer detaljerad karta kunna finnas i en bilaga.*
- 6.** Komplettera med de olika lagstiftningarna. *Det finns ett flertal lagstiftningar som skogsförvaltningen kan omfattas av. Det är i första hand Skogsvårdslagen, vilken även nämns i policyn. I övrigt är det t ex miljöbalken och kulturmiljölagen som kan påverka skötseln. Skogspolicyn kommer uppdateras med en hänvisning även till båda dessa lagar.*
- 7.** Det bör framgå vikten av tydlig skyltning till och vid vandringsleder samt naturliga ytor för aktiviteter av olika slag. *Vi har nämnt skyltning på s 10 i avsnittet om Naturupplevelser och friluftsliv i skogen. ”Exempel på åtgärder är att skapa utflyktsmål med finns utsiktsplatser, sätta upp informationsskyltar och anlägga vandringsleder eller grillplatser”. Vi arbetar redan idag med informationsskyltar för att höja kunskapen och stärka upplevelsevärdet. Samarbetet kring skyltning av upplevelsevärden kan behöva stärkas mellan olika kontor och verksamheter. Samtidigt får inte skyltningen göra skogen för tillrättalagd, utan det*

måste ske klokt. Vi har inte för avsikt att ändra och förtydliga vikten av skyltning i skogspolicyn.

Kommunala pensionärsrådet

1. Skogspolicyn ger en intressant beskrivning av det ansvar miljönämnden tar över kommunens skogsinnehav med avseende på skötselmetoder som gynnar bland annat biologisk mångfald.

Det är mycket positivt att Pensionärsrådet besvarat remissen och att de anser att policyn är intressant.
2. Positiva till den övergripande beskrivningen men vill betona möjligheten till rekreation i naturen.

Skogspolicyn innehåller redan en hel del kring friluftsliv och rekreation. På sid 5 under rubriken "Skogen är viktig för oss" nämns att kommunen ska bevara och utveckla ekosystemtjänster, varav en är att skogen erbjuder möjlighet till rekreation och friluftsliv. Ett av de övergripande målen i skogspolicyn är "Vi ska förvalta skogen så att möjligheterna till naturupplevelser, friluftsliv och turism ska stärkas". På sid 9 anges att skogen stärker människors välbefinnande och att vistas i skogen minskar stressreaktioner och får oss att må bra. På sid 10 under rubrik "Naturupplevelser och friluftsliv i skogen" beskrivs att en skog som lockar till rekreation, friluftsliv och andra aktiviteter leder till en stärkt folkhälsa. Även sid 11 har ett stycke om att förstärka upplevelsevärden, som bland annat handlar om friluftsliv och rekreation.
3. Tillgänglighet ställer krav på att alla inklusive brukare med rullatorer och rullstolar ska kunna nå de målen.

Synpunkten är besvarad under punkt 9 ovan, under rubriken Stadsbyggnadsnämnden och Tekniska nämnden samt Hölö-Mörkö, Vårdinge-Mölnbo, Enhörna och Järna kommundelsnämnder.
4. Det är viktigt att det finns belysning i vissa vandringsleder i närhet av bebyggelse.

Belysning i närheten av bebyggelse ökar tryggheten. Men frågan om belysning kommer inte hanteras i skogspolicyn.

2007-08-22

SKOGSPOLICY

FÖR SÖDERTÄLJE KOMMUNS SKOGAR
UTANFÖR DETALJPLANELAGD MARK



SAMHÄLLSBYGGNADSKONTORET
Mark och Exploatering

INNEHÅLLSFÖRTECKNING

SAMMANFATTNING	3
BAKGRUND	5
DEN TÄTORTSNÄRA SKOGENS BETYDELSE	6
SYFTE POLICY	7
GEOGRAFISK AVGRÄNSNING	8
BESKRIVNING AV KOMMUNENS SKOGSMARKSINNEHAV	8
ÖVERGRIPANDE MÅL MED SKOGEN	8
DELMÅL	9
<i>Delmål Produktion</i>	9
<i>Delmål Ekonomi</i>	9
<i>Delmål Rekreation och friluftsliv</i>	9
<i>Delmål Dialog</i>	10
<i>Delmål Kommunikation och information</i>	10
<i>Delmål Biologisk mångfald natur- och kulturmiljöer</i>	11
<i>Delmål Viltvård</i>	11
SAMVERKAN	12
ZONINDELNING AV SKOGEN	12
HUSNÄRA TRÄD OCH KVARTERSSSKOG	12
REKREATIONSSKOGEN	12
PRODUKTIONSSKOGEN	13
FRILUFTSPLAN	13
INFORMATIONSSATSER	14
ANLÄGGNINGAR	14
MÅLGRUPPER	14
EXPLOATERINGSOMRÅDEN	16
ÖVERGRIPANDE SKÖTSEL	16
<i>Teknik</i>	16
<i>Skötselmodeller</i>	16
<i>Restriktioner i skogsbruket</i>	17
<i>Bioenergi</i>	17
LAGAR OCH FÖRORDNINGAR SOM RÖR SKOGSBRUKET	18
ÖVERSIKTSPLANENS MILJÖKONSEKVENSER FÖR FRILUFTSLIVET	19
ORGANISATION	20
ORDLISTA	21

SAMMANFATTNING

Södertälje kommun äger skogsmark som sträcker sig från Ekeby i norr till Mörkö i söder. Merparten av skogsmarken är tätortsnära skog. De största sammanhängande skogsområdena finns i kommunens sydvästra del. Den totala landarealen är cirka 4 000 hektar varav 2 500 hektar är produktiv skogsmark.

Kommunala skogsägare omfattas av många lagar och regler som styr skötseln av skogen. För att möta och tillgodose dessa krav samt tydliggöra kommunens ambition och vision med skogsinnehavet har Södertälje kommuns tekniska nämnd beslutat att en skogspolicy ska upprättas. Skogspolicyn skall omfatta skogen som ägs av Södertälje kommun och som ligger utanför detaljplanelagd mark samt Farstanäs naturreservat. I policyn ingår således inte skogsmark som ligger inom detaljplanelagd mark eller övriga naturreservat och biotopskyddsområden inom kommunen.

Syftet med policyn är att klargöra målsättningen för Södertälje kommuns skogsmarksinnehav samt ange inriktningen på skogsskötseln. Skogspolicyn skall vidare:

- fungera som ett stöd för att informera kommunens invånare om skogens skötsel utanför detaljplanelagd mark
- utgöra ett beslutsunderlag där även ekonomiska konsekvenser av ett tätortsnära skogsbruk tydliggörs
- fungera som ett stöd i förvaltningen av skogen och utgöra ett underlag för upprättandet av en skogsskötselplan.

Kommunens skogar utanför detaljplanelagd mark är till för kommunens invånare och skall brukas och skötas så att mångfalden av värden och funktioner bevaras och utvecklas. Skogen skall ha höga och långsiktigt hållbara sociala, ekologiska och ekonomiska värden.

Skogens skötsel skall utgå från en skogsskötselplan där skogen är certifierad enligt Forest Stewardship Council (FSC) och som delar in skogen i tre zoner. Vid upprättandet av en skogsskötselplan skall den procentuella fördelningen och avverkningsnivå för de tre zonerna fastställas och det ekonomiska resultatet fördelat över en tioårsperiod uppskattas.

Zonen Husnära träd och kvartersskog där träden avverkas vid behov. Skogens och trädens estetiska och rekreativa värde är överordnade natur- och produktionsmålet. Skötsel av denna zon innebär en kostnad då vård av enskilda träd och trädgrupper sker individuellt.

Zonen Rekreationsskog där rekreationsanpassningen är av överordnad betydelse. Skogen sköts för att öka tillgängligheten av skogen för olika målgrupper. Skogsskötseln sker med småskalig teknik och med alternativa skogsbruksmetoder för att skapa en variations- och upplevelserik natur som lockar till skogsvistelse. I rekreationsskogen är trädens medelålder hög och avverkningsnivån bör ligga runt 3- 4 m³sk per ha och år. Rekreationsskogen skall generera intäkter som skall användas till skötselåtgärder för rekreation och friluftsliv.

Zonen Produktionsskog där produktions- och miljömålet är jämställda. Produktionsskogen skall ge god avkastning och generera intäkter till kommunen. En relevant avverkningsnivå för ett uthålligt skogsbruk i denna zon är ca 5 m³sk per ha och år. Intäkterna från produktionsskogen skall framförallt användas till skogens skötsel eller till anläggningar för friluftslivet.

Planering av skogens skötsel för friluftslivets behov skall ske i dialog med kommunens invånare. En friluftsplän skall integreras i skogsskötselplanen för att öka tillgängligheten till naturen. I friluftsplänen ingår informationsinsatser, särskilda insatser för olika målgrupper som besöker skogen samt upprättande av anläggningar som vandringsleder, rastplatser och entréer.

Södertäljes rika natur- och kulturlandskap är till huvuddelen skapat av människan. Framförallt det öppna landskapet men även skogarna som bär spår av mänskliga aktiviteter ända tillbaka till stenåldern. I skogsskötselplanen skall därför särskild hänsyn tas till kulturhistoriska områden/platser och deras skötsel såsom skogsbryn, kulturlämningar, solitärträd och betad skog.

I kommunens skogar skall en hög generell naturvårdshänsyn gälla. Områden med höga naturvärden och nyckelbiotoper skall enbart skötas med syftet att stärka de biologiska värdena. Viltvärden skall verka för att bevara livskraftiga viltstammar av hög kvalitet med balans mellan viltstammens storlek och de skador den orsakar på skog eller grödor.

Stora delar av kommunens skogsmark utgör en markreserv för framtida tätortsutveckling. Detta innebär att man inte alltid kan räkna med att de tätortsnära skogsområdena kommer att förbli skogsmark på längre sikt. Detta dokument tar inte ställning till vilka skogar och vilken mark Södertälje kommun skall äga. Ägandefrågor och strategier tillhör markägarpolicyn.

Gertrud Söderberg

Fastighetstrateg,
Mark- och exploatering, Samhällsbyggnadskontoret.

Södertälje kommun 2007-08-22

BAKGRUND

Kommunala skogsägare omfattas av många lagar och regler som styr skötseln av skogen. För att möta och tillgodose dessa krav samt tydliggöra kommunens ambition och vision med skogsinnehavet har Södertälje kommuns tekniska nämnd beslutat att en skogspolicy skall upprättas.

Upprättandet av en skogspolicy med höga sociala och ekologiska ambitioner är en angeläget för att kommunen skall uppfylla de regionala delmålen för miljö kvalitetsmålen och målen i kommunens Agenda 21. Ett regionalt delmål för Stockholms län är att samtliga kommuner som äger skog senast 2005 har antagit policyer för sitt skogsäggande där det framgår hur skogarna ska skötas med avseende på friluftslivets intressen. De regionala miljömålen är ett steg för att nå Sveriges 16 nationella miljömål¹. I miljömålen har skogen en viktig funktion bland annat för att minimera förbrukningen av fossila bränslen och minska koldioxidutsläppen, rena tätortsluften, sörja för grundvatten av god kvalitet, levande skogar, sjöar och vattendrag, gynna ett rikt växt- och djurliv, ge befolkningen en god bebyggd miljö och för att ge barn och ungdomar gedigna kunskaper i miljöfrågor.

En skogspolicy ger förutsättningar för att den kommunalt ägda skogen i Södertälje även fortsättningsvis skall fungera som en resurs för att uppfylla miljömålen. En policy är dessutom ett krav vid den miljöcertifiering av skogsinnehavet (enligt kriterierna för FSC²) som kommunen beslutat göra.

Skogspolicyn riktar sig till kommunens invånare, politiker och kommunens förvaltare och den är ett levande dokument som kan omprövas vid behov.

I arbetet med policyn har en policygrupp engagerats bestående av Bo Ljungberg, kommunekolog, Miljökontoret, Bjarne Tuttunen, naturreservatsförvaltare, Miljökontoret, Anna Sundqvist, stadsantikvarie, Kultur- och Fritidskontoret och Gertrud Söderberg, fastighetsstrateg, Samhällsbyggnadskontoret. Skogsmarken utanför detaljplanlagd mark förutom naturreservaten förvaltas av den skogligt ansvariga fastighetsstrategen på Mark- och exploatering, Samhällsbyggnadskontoret.

Det rådande skogliga handlingsprogrammet som fastställdes av Kommunfullmäktige 19 juni 1991 delade in skogsmarken i två block, ett med normalt skogsbruk och ett med skötsel inriktad på natur och rekreation. Översiktsplanen som fastställdes 2004 anger att naturvårds- respektive rekreationsintresset normalt bör väga tyngre än skogsbruksintresset i de tätortsnära skogarna som ägs av kommunen.

Idag bedrivs skogsbruket i Södertälje kommuns skogar med stöd av en grön skogsbruksplan som upprättades år 2000 på uppdrag av kommunens tekniska nämnd. Den gröna skogsbruksplanen syftade bland annat till att förbereda för en FSC-certifiering av kommunens skogsbruk. Grönplanen skickades ut på remiss till kommuninvånare, föreningar och andra remissinstanser år 2002 efter en omarbetning. Omarbetningen gjordes för att planen skulle överensstämma med de intentioner som redovisats i det då pågående arbetet med kommunens översiktsplan. I programsamrådet för översiktsplanen sades nämligen att särskild hänsyn skulle tas vid skogsbruksåtgärder i de tätortsnära skogarna. Den nya skogsbruksplanen har inte fastställts av kommunens tekniska nämnd. De inkomna remissvaren har beaktats i denna skogspolicy.

¹ Naturvårdsverket.se

² FSC. Forest Stewardship Council

Kommentar:

En skogsbruksplan är ett verktyg som fungerar som ett planeringsunderlag för skogsbruket på en skogsfastighet och innefattar främst avverkningar och skogsvårdsarbetens fördelning i tid och rum. Planeringen syftar främst till att vägleda skogsbrukaren så att största möjliga nyttoavkastning uppnås. Nyttan kan bestå av ekonomisk avkastning från virkesproduktion, men kan även bestå av naturvård eller rekreation. Vad som är nytta avgörs av fastighetsägarens målformulering och den utgör grunden för skogsbruksplanen. En grön skogsbruksplan är en plantyp vilken visar hur produktions- och miljömål kan förenas på en fastighet.

Den färdigställda skogspolicyn skall ligga till grund för upprättande av en ny skogsskötselplan vilken ersätter tidigare skogsbruksplan. Skogsskötselplanen har samma funktion som skogsbrukplanen men i skogsskötselplanen läggs en större vikt på rekreation- och friluftsliv.

DEN TÄTORTSNÄRA SKOGENS BETYDELSE

Kommunens resurser skall komma så många som möjligt av kommuninvånarna till godo. I stort sett hela Södertälje kommuns skogsmarksinnehav ligger tätortsnära och det är en viktig resurs som har en stor samhällsekonomisk betydelse. Den är en jämförelsevis billig resurs som kräver lite investeringar och som kan generera intäkter. Nedan ges några exempel på den tätortsnära skogens betydelse.

Den ger ekosystemtjänster som bidrar till en god miljö för både människor och djur. Den ger bland annat skydd mot kraftiga vindar, minskar risken för erosion, minskar buller, renar vatten, renar luften och möjliggör ventilation speciellt i trafiktäta områden. Då Södertälje kommun har relativt liten rådighet över åtgärder som kan minska vägtrafiken och dess utsläpp är det viktigt att inte ”stänga in” trafikbelastade vägnitt och här har skogen en viktig roll.

Den fungerar som gröna kilar³ mellan större skogsområden. De gröna kilarna är viktiga som spridningsmöjligheter för växter och djur, så kallade spridningskorridorer. De gröna kilarna i Stockholmsregionen gör att människor alltid har nära till naturen. Skogen utanför deltaljplanelagd mark i Södertälje har även en viktig funktion då den utgör en övergångszon mellan bebyggelsen eller annan exploaterad mark och den skyddade naturmarken. Övergångszoner runt exempelvis naturreservaten ökar områdets ekologiska värde.

Den bidrar till att minska koldioxidutsläppen. Bränsle från skogen betraktas som koldioxidneutral⁴, produktion som inte ökar mängden växthusgaser i atmosfären. Visserligen bildas koldioxid vid förbränning av biomassa, t ex ved, likväl som vid förbränning av olja – men biomissan betraktas som koldioxidneutral eftersom utsläppen från denna motsvaras av ett lika stort upptag när biomissan växte till genom växtens fotosyntes.

Skogen ersätter dessutom material som vid sin tillverkning bildar växthusgaser. Genom att använda trä som konstruktionsmaterial istället för t ex betong minskas utsläppen av koldioxid mångdubbelt mer än vad som svarar mot inbindningen i biomissan.

Den ger människor kunskap och förståelse för vår natur, de ekologiska sambanden och brukandet av skogen. Naturen utgör en utomordentlig pedagogisk miljö för elevers lärande. Alla elevens sinnen kan vara verksamma i upptäckande, insikter och upplevande. Man har funnit att

³ Gröna kilar i Stockholms län. Regionplane- och trafikkontoret Stockholms landsting.

⁴ Energimyndigheten.se

både elever och lärare är aktivare under skoldagen om naturmiljön används under lektioner och raster⁵. Människor som ofta är i skogen får automatiskt en större förståelse för naturens sammanhang.

Den ger folkhälsa. Folkhälsa är en av de viktigaste betydelseerna av den tätortsnära skogen. Skogen har en viktig roll att öka människors fysiska aktivitet. Skogen ligger nära, du behöver inte ansluta dig till någon förening eller betala dyra inträdesavgifter till träningslokaler. Skogen är en träningsplats för alla oavsett din egen fysiska förmåga. I skogen kan människor hitta sin egen ”vrå” och ”tystnad” utan att bli störda av andra. Man vet även att träd och grönska har gynnsamma effekter på människors rehabilitering efter sjukdom och svåra skador och den anses vara gynnsam för stressade personer⁶.

Den ger barnen en viktig lekplats. Vistelse och aktiviteter i natur- och skogsområden är bra och viktigt för barnens fysiska och motoriska utveckling⁷. Förmågan att kunna koncentrera sig förbättras vid naturupplevelser och man kan även registrera positiva förändringar av blodtryck och puls⁸.

Den främjar integration. Tätortsskogen har även en viktig roll för att integrera ”nya svenskar”. Att ta del av och besöka den tätortsnära skogen i Sverige utifrån dina egna förutsättningar ökar känslan av tillhörighet och förståelse för det nya landet.

Den marknadsför kommunen. Södertälje är en ekokommun. Att vara ekokommun innebär att kommunen arbetar för ett långsiktigt hållbart samhälle och att miljöfrågor uppfattas som positiva tillväxtfrågor. Många kommuner marknadsför sig som en ”ekokommun” då man vet att det gör att inflyttningen ökar till kommunen, fler företag etablerar sig och bostadspiserna ökar⁹. Att vara en ”grön” ekokommun med skog och många friluftsområden är alltså en viktig marknadsföringsstrategi för kommunen.

SYFTE POLICY

Syftet med policyn är att klargöra målsättningen för Södertälje kommuns skogsmarksinnehav samt ange inriktningen på skogsskötseln.

Policyn ska:

Informera kommunens invånare om skogens skötsel utanför deltaljplanelagd mark.

Utgöra ett beslutsunderlag där även ekonomiska konsekvenser av ett tätortsnära skogsbruk tydliggörs.

Funktionera som ett stöd i förvaltningen av skogen och utgöra ett underlag för upprättandet av en skogsskötselplan.

⁵ Skog&Forskning2/2003. Föreningen Skogen.

⁶ Grahn, Patrik och Stigsdotter, Ulrika. 2003. Landscape planning and stress. Urban Forestry and Urban Greening.

⁷ Grahn, Patrik m fl. 1997. Ute på dagis. Movium. Stad & Land nr 145.

⁸ Hartig, T., Evans, G. W., Jamner, L. D., Davis, D. S. & Gärling, T. Tracking restoration in natural and urban field settings. Journal of Environmental Psychology.

⁹ Tools for mapping social values and meanings of urban woodlands and other green areas. Liisa Tyrväinen and Kirsi Mäkinen. 2004. University of Helsinki, Department of forest ecology.

GEOGRAFISK AVGRÄNSNING

Skogspolicyn omfattar skogen som ägs av Södertälje kommun och ligger utanför detaljplanelagd mark samt Farstanäs naturreservat. I policyn ingår således inte skogsmark som ligger inom detaljplanelagd mark eller övriga naturreservat och biotopskyddsområden inom kommunen.

BESKRIVNING AV KOMMUNENS SKOGSMARKSINNEHAV

Skogsbruket har under lång tid varit en betydelsefull verksamhet och präglat landskapet i Södertälje kommun. Skogarna producerar timmer och massaved och brukas till stor del småskaligt då de naturliga förutsättningarna lämpar sig bäst för detta.

Södertälje kommun äger skogsmark som sträcker sig från Ekeby i norr till Mörkö i söder. Merparten av skogsmarken är tätortsnära skog. De största sammanhängande skogsområdena finns i kommunens sydvästra del. Skogsinnehavet utanför detaljplanelagda områden indelas i 14 geografiskt sammanhängande områden (skiften). Den totala landarealen är cirka 4 000 hektar varav 2 500 hektar är produktiv skogsmark. Resterande områden är inägomark, impediment, väg och kraftledningsgator och övrig landareal.

Markförhållanden och bonitet är varierande vilket är typiskt för stora delar av Sörmland. Den gröna skogsbruksplanen som upprättades år 2000 visade att trädslagen fördelar sig på cirka 38 % tall, 40 % gran, 21 % löv och 1 % ädellöv. 74 % av virkesförrådet var äldre än 70 år. Markens produktionsförmåga är varierande och ligger i medeltal på 6,4 m³sk/ha och år. Den största delen av skogsmarken har normal bärighet. Medeltillväxten, det vill säga tillväxten på den produktiva skogsmarken i medeltal under skogens hela växttid var vid planens upprättande uppskattad till 4,4 m³sk per ha och år. Den låga tillväxten beror bland annat på skogens höga medelålder.

ÖVERGRIPANDE MÅL MED SKOGEN

Kommunens skogar utanför detaljplanelagd mark är till för kommunens invånare och ska brukas och skötas så att mångfalden av värden och funktioner bevaras och utvecklas. Skogen skall ha höga och långsiktigt hållbara sociala, ekologiska och ekonomiska värden.

Kommentar:

Skogens skötsel skall utgå från en skogsskötselplan där skogen är FSC-certifierad och som delar in skogen i tre zoner med olika inriktning gällande estetik, naturvård, rekreation och produktion.

-Husnära träd och kvartersskogen där skogens och trädens estetiska och rekreativa värde är överordnade natur- och produktionsmålet.

-Rekreationsskogen där rekreativ anpassningen är av överordnad betydelse.

-Produktionsskogen där produktions- och miljömålet är jämställda. Nedan finns en mer detaljerad beskrivning av zonindelningen.

Planering av skogens skötsel för friluftslivets behov skall ske i dialog med kommunens invånare. En friluftsplän som ökar människors tillgänglighet till skogen skall integreras i skogsskötselplanen. I friluftsplänen skall bland annat anläggningar såsom vandringsleder, markerade stigar, entréer och rastplatser ingå.

Stora delar av kommunens skogsmark utgör en markreserv för framtida tätortsutveckling. Detta innebär att man inte alltid kan räkna med att de tätortsnära skogsområdena kommer att förbli skogsmark på längre sikt. Detta dokument tar inte ställning till vilka skogar och vilken mark Södertälje kommun ska äga. Ägandefrågor och strategier tillhör markägarpolicyn.

DELMÅL

Skogspolicyns övergripande mål inrymmer delmålen nedan:

- Produktion
- Ekonomi
- Rekreation och friluftsliv
- Dialog
- Kommunikation och information
- Biologisk mångfald, natur- och kulturmiljöer
- Viltvård

DELMÅL PRODUKTION

I zonen **Husnära träd och kvartersskog** avverkas träden vid behov.

I **Rekreationsskogen** bör avverkningsnivån ligga runt 3- 4 m³sk per ha och år. I rekreationsskogen är det tillämpligt med en hög medelålder vilket är en anpassning till friluftslivet.

En relevant avverkningsnivå för ett uthålligt skogsbruk i zonen **Produktionsskogen** är ca 5 m³sk per ha och år. Här räknas inte exploateringsmarkerna in då här sker en totalavverkning. I produktionsskogen skall åldersfördelningen jämnas ut framledes.

DELMÅL EKONOMI

Skötsel av zonen **Husnära träd och kvartersskog** är en kostnad.

Rekreationsskogen skall generera intäkter som skall användas till skötselåtgärder för rekreation och friluftsliv. Rekreationsskogens avkastning är emellertid relativt låg jämfört med produktionsskogens. Rekreationsskogens intäktsnivå är beroende av skogens åldersfördelning och hur många behandlingsenheter som kräver en specifik skötsel osv.

Produktionsskogen skall ge god avkastning och generera intäkter till kommunen. Intäkterna från produktionsskogen skall framförallt användas till skogens skötsel eller till anläggningar för friluftslivet.

Vid upprättandet av en skogsskötselplan skall den procentuella fördelningen och avverkningsnivå för de tre zonerna fastställas och det ekonomiska resultatet fördelat över en tioårsperiod uppskattas.

DELMÅL REKREATION OCH FRILUFTSLIV

Kommunens skogar utanför detaljplanelagd mark skall ge alla kommunens invånare tillgänglighet till skogen för rekreation, friluftsliv och naturpedagogik.

En friluftsplän som ökar tillgängligheten skall integreras i skogsskötselplanen. I friluftsplänen ingår information, kommunikation, att utveckla olika områden för specifika målgrupper och olika anläggningar såsom entréer med information om området, skyltning av stigar, rastplatser, utsiktsplatser, vandringsleder och stigar. En friluftsplän ökar tillgängligheten för nya målgrupper som annars inte brukar vistas i skogen. Nedan finns en mer detaljerad beskrivning av friluftsplänen.

DELMÅL DIALOG

Kommunen skall verka för en ökad lokal förankring i skötseln av skogen. Det kan ske på olika sätt. Genom skogs dagar, möten med mindre och större grupper, undersökningar och genom att involvera allmänheten i den praktiska skötseln av skogen.

Föreningar som vill nyttja skogen skall bemötas positivt av kommunen och så långt det är möjligt involveras i planering av skogens skötsel.

Kommenar:

En skogs dag kan exempelvis innebära att föreningar, myndigheter, företag och privatpersoner med anknytning till skogen tillsammans arrangerar en dag om skogen med information, aktiviteter osv. Ett mer ambitiöst sätt att få en aktiv dialog är att utveckla någon form av samrådsförfarande.

Ett ökat engagemang hos allmänheten ger många fördelar. Besluten blir väl förankrade och minskar konflikterna mellan olika intressegrupper. Fler bittar ut i naturen då man lärt känna naturområdet. Omsorgen om naturen i området ökar, nedskräpning minskar och så vidare.

DELMÅL KOMMUNIKATION OCH INFORMATION

Kommunen ska följa nedanstående rutiner vid åtgärder i skogen.

- Åtgärder som sker på skogsmarken skall planeras en gång per år. Avverkningsplanen skickas för information internt inom kommunen.
- Information om planerade åtgärder skall finnas på kommunens hemsida där det även finns kontaktpersoner för respektive åtgärd.
- Kommunens skogliga personal och även kommunens skogsentreprenörer ska kunna svara på frågor angående skogsskötselåtgärder eller hänvisa till informationskällor.
- Vid större åtgärder nära bostäder eller i områden för aktiviteter ges information i god tid till de aktiva i området samt till närmaste boende i form av anslag och eventuellt utskick där det finns möjlighet till dialog. Målsättningen är att information skall finnas senast 1 vecka innan åtgärdens start.
- En lista över aktiva föreningar och kommunala verksamheter som nyttjar skogen skall finnas och ajourhållas.
- I naturområdenas huvudentréer skall det alltid finnas information om området och hur förvaltaren kan kontaktas samt hemsidans adress där besökaren kan hitta mer information.
- En tryckt folder med en sammanfattning av kommunens skogspolicy och mål med skogen skall utarbetas.

Kommentar:

Kommunikation och information till allmänheten är viktigt för att få förståelse för skötseln. Dels för skogens brukande och dels för skötseln som syftar till att öka tillgängligheten för friluftslivet. Informationen måste alltid kompletteras med en dialog mellan förvaltaren och allmänheten.

DELMÅL BIOLOGISK MÅNGFALD NATUR- OCH KULTURMILJÖER

I kommunens skogar skall en hög generell naturvårdshänsyn gälla. Områden med höga naturvärden och nyckelbiotoper skall enbart skötas med syftet att stärka de biologiska värdena.

Mängden död ved skall öka liksom arealen äldre lövrik skog. Mark med mycket låg virkesproduktion samt sumpskogar, branter, mossar, strandskogar och mycket gamla bestånd m.m. undantas helt från skogsbruk. Naturvårdande insatser som höjer den biologiska mångfalden som naturvårdsbränningar och återskapande av naturliga vattenregimer skall genomföras där det är lämpligt.

I skogsskötselplanen skall särskild hänsyn tas till kulturhistoriska områden/platser och deras skötsel såsom skogsbryn, kulturlämningar, solitärträd och betad skog. Vägrenar skall skötas så att det möjliggör reträttplatser och spridningskorridorer för ängsmarksväxter och fauna. Skogsbrynen skall vårdas så att de blir en varierad och lövrik övergångszon mellan jordbruksmarken och skogen. Trappstegsformade bryn skall skapas där naturligt lågväxande och bärande buskarter som en, slån, hagtorn och nyponrosor gynnas.

Skogen skall vara FSC- certifierad.

Kommentar:

Södertäljes rika natur- och kulturlandskap är till huvuddelen skapad av människan. Framförallt det öppna landskapet men även skogarna som bär spår av mänskliga aktiviteter ända tillbaka till stenåldern. I skogen råder ur ekologisk synpunkt brist på löv i de äldre åldersklasserna och brist på död ved.

Forest Stewardship Council (FSC) utfärdar den idag enda, oberoende certifieringen av hållbart skogsbruk. Vid certifiering beaktas inte bara skogsföretagets miljöhänsyn, utan också arbetarrättigheter, hänsyn till lokal befolkning och en ekonomiskt uthållig produktion. FSC innebär på så vis ett slags kombinerad miljö- och rättvisemärkning. I Sverige innebär FSC-certifiering bland annat att minst fem procent av skogen skall sparas av naturvårdsskäl och inte utsättas för skogsbruk. Lövträd och död ved ska lämnas kvar. Dikning av sumpskogar och våtmarker är inte tillåtet och inte heller plantering av främmande trädslag.

DELMÅL VILTVÅRD

Viltvården skall verka för att bevara livskraftiga viltstammar av hög kvalitet med balans mellan viltstammens storlek och de skador den orsakar på skog eller grödor. Viltskador begränsas i möjligaste mån genom skyddsjakt. Vilda djur som uppträder på ett sådant sätt som kan åsamka skador på människor ska tas omhand på lämpligt sätt. Skadat och lidande vilt skall om möjligt avlivas och information om hur viltvårdare kontaktas vid skador skall finnas på kommunens hemsida.

SAMVERKAN

För kommuninvånarna är det inte relevant med gränser mellan exempelvis parken och skogen eller mellan naturmarken inom olika kommuner. Allmänheten ser naturområdena utifrån ett helhetsperspektiv.

Skogens skötsel skall därför ske utifrån ett helhetsperspektiv. Samverkan inom kommunen gällande naturmarken skall ske mellan Samhällsbyggnadskontoret, Miljökontoret och Kultur- och fritidskontoret. Även andra kontor inom kommunen kan vara aktuella för samverkan. Kommunen skall även arbeta för en ökad samverkan med grannkommunerna.

ZONINDELNING AV SKOGEN

Skogen har olika rekreativvärden beroende på närheten till bebyggelse, dess tillgänglighet, naturvärden m.m. Av denna anledning underlättar det att dela in skogen i olika zoner¹⁰ med avseende på skogens rekreativvärde. En anpassad skötselstrategi kan sedan tillämpas för respektive zon. Södertälje kommuns skog utanför detaljplanelagd mark skall delas in i tre zoner.

HUSNÄRA TRÄD OCH KVARTERSSSKOG

Denna zon ligger i direkt anslutning till bostäder och bostadsområden vilket gör att det är ett hårt tryck på naturen och markslitage är högt. I kvarterssskogen har föräldrarna möjlighet att låta barnen leka under uppsikt över de mindre barnen från lägenheten eller villan. Det är hit pensionären som har svårt att ta sig fram sätter sig att vila på en parkbänk i grönskan. Träden ger skugga åt husen och gör att de boende upplever naturen in på knuten. Förhållandevis liten andel av skogen utanför detaljplanelagd mark finns inom denna zon. Ansvaret för detaljplanelagd mark ligger på parkverksamheten.

Skötselriktlinjer:

De estetiska värdena är viktiga såsom ljuset eller skuggan som faller över tomten, de olika årstidernas växlingar, trädens form och färg. Skötsel och vård av enskilda träd och trädgrupper sker individuellt. Klätterträd skall gynnas i denna zon. Naturen sköts för att klara ett högt markslitage samtidigt som den "vilda" skogskaraktären skall förnimmas. Bryn i husens närhet anläggs och träd som känns hotande in på husknuten tas ned. Det är viktigt att träden utgör en del i helhet och sköts med långsiktig planering. Det krävs att de boende har ett förtroende för skogsskötaren vilket kan etableras efter långvarig och god kontakt. I denna zon bedrivs ingen skogsproduktion.

REKREATIONSSKOGEN

Rekreationsskogen som ofta utgör lite större områden har ett högt rekreativvärde. Här vistas människor dagligen och nyttjar ett nät av stigar och anlagda löparslingor. Många promenerar eller cyklar genom rekreationsskogen. För barnen är rekreationsskogen ett mycket viktigt lekområde och många av de sociala friluftaktiviteterna sker här som den dagliga hundpromenaden, kojbyggen, förskoleverksamhet och joggingturer.

¹⁰ Vår tätortsnära natur. Dan Rydberg, 2004. Skogsstyrelsens förlag.

Målet är att rekreationsskogen skall vara funktionell för så många olika grupper av brukare som möjligt. I denna zon är huvudmålet rekreation och här eftersträvas tillgänglighet för alla.

Skötselriktlinjer:

I Rekreationsskogen är rekreativ anpassningen av överordnad betydelse. Skötseln delas först och främst in i behandlingsenheter efter välbesökta stråk eller områden och anpassas efter hur skogen nyttjas av allmänheten. Andra områden kan skötas mer generellt. Skogsskötseln är fortfarande produktionsinriktad men med småskalig teknik och med alternativa skogsbruksmetoder.

Centralt för rekreationsskogen är att den skall erbjuda rika naturupplevelser och variation. Det innebär att stor hänsyn skall tas till skogens olika naturvärden och genom olika skötselinsatser ta tillvara de naturliga förutsättningarna för att gynna variation.

Olika områden kan med fördel skötas med inriktning på olika målgrupper såsom hundrastarskogen, kojbyggarskogen, promenad- och utsiktsskogen osv. När man känner igen olika platser känner man sig trygg och säker. Därför skall en skog skapas där besökaren har lätt att orientera sig. Skogen blir då mer attraktiv. Den blir spännande och lärande.

Många tätortsnära skogsområden i storstadens närhet lider av "vildmarkstristess". Områden i storstadens närhet har blivit triviala och utan karaktär¹¹. Besökarna saknar signaler. Skog kan lämnas för fri utveckling i områden där besöksfrekvensen är relativt låg eller inom mindre områden men merparten av rekreationsskogen skall brukas för att ge variation och gynna kulturmiljöer.

PRODUKTIONSSKOGEN

Produktionsskogen har inte samma krav på tillgänglighet. Den ligger längst bort från tätorten, ofta på bilavstånd. Här har rekreation och friluftsliv en begränsad omfattning.

Skötselriktlinjer

I denna zon bedrivs en skogsskötsel med ett jämställt produktions- och miljömål. Skogsbruket skall bedrivas på ett ekonomiskt hållbart sätt. Den produktiva skogen skall ge hög avkastning och skötas så att god kvalitet på virket erhålles.

FRILUFTSPLAN

En friluftsplän skall integreras i skogsskötselplanen för att öka tillgängligheten till naturen. I friluftsplänen ingår informationsinsatser, upprättande av anläggningar och särskilda insatser för olika målgrupper som besöker skogen. Nedan beskrivs ett flertal av dessa insatser.

¹¹ Roland Gustavsson, AgD, professor SLU, 2006,

INFORMATIONSSINSATSER

Hemsidan är en viktig informationskälla om skogen för allmänheten. Hemsidan skall ge en uppdaterad information och här skall vidare finnas kontaktuppgifter för skolor, föreningar och allmänhet, en uppdaterad lista på aktiva föreningar i de olika områdena, kartor osv.

Kartor. Kommunen ska tillhandahålla enkla och uppdaterade kartor till allmänheten. Tryckta kartor för de större och mest besökta rekreationsområdena. Kartor över mindre områden kan företrädesvis finnas på hemsidan att skriva ut. Orienteringskartor finns att köpa av orienteringsklubbarna.

ANLÄGGNINGAR

Stigar och vandringsleder. För att öka tillgängligheten kan nya stigar anläggas och på andra ställen restaureras för att öka tillgängligheten. Andra nyanläggningar kan krävas för att kanalisera besökarna förbi privata tomter eller näringsverksamheter. För att inte skogen skall kännas alltför tillrättalagd markeras några utvalda leder. Stigar och slingor markeras endast på karta.

Skyltar och entréer. Det är viktigt att skogen inte skall kännas alltför tillrättalagt. Känslan av att vara ute i den ”djupa” skogen” eller i det genuina kulturhistoriska landskapet kan gå förlorad om det finns för många skyltar. Därför skall endast ett fåtal skyltar som beskriver intressanta platser eller områden i landskapet exempelvis utkiksplatser och kulturlämningar placeras inne i skogen. Information om fler spännande och intressanta platser att besöka skall däremot finnas på hemsidan. Större informationsskyltar med en utförlig beskrivning och kartor skall placeras i utkanten vid entréer av skogsområdena. Informationstavlor vid entréer kan innehålla grundkarta, allmän information, hemsidans adress, svårighetsgrad stigar (tillgänglighet), information om området, vad kopplingstvång innebär, regler för cykling osv. Vägvisningsskyltar placeras på ett antal knutpunkter för att öka möjligheten att hitta rätt. Designen på skyltar skall vara enhetliga och karaktäristiska för Södertälje kommun.

Samlingsplatser. En samlingsplats fungerar ofta som ett mål för skogsutflykten. Idag finns endast ett fåtal anlagda eldplatser i skogarna. Därför anläggs spontana eldplatser vilket ger oangelägenheter som nedskräpning, skador på träd i närheten då man bryter kvistar för att elda med och en ökad risk för bränder. Skolor och föreningar önskar ofta samlingsplatser i skogen. Dels för att samlas vid orienterings- och friluftsdagar och dels för att ha ett mål för utflykten där det finns möjlighet att grilla osv. I områden som skolorna nyttjar frekvent skall samlingsplatser upprättas. Utformningen av dessa bör ske i samverkan med skolorna. Exempelvis vid val av plats och om det är möjligt vid det praktiska bygget. På så sätt får eleverna en större ansvarskänsla för anläggningen. Vid en samlingsplats kan det exempelvis finnas ett vindskydd och en eldstad. Vid eldstäder ska ved tillhandahållas för att minska risken att omkringliggande skog skadas.

Sopor. Kommunen skall i mycket liten utsträckning ha en verksamhet för sophantering i skogen. Allmänheten skall i första hand ta med sig soporna hem. Säckställ kan placeras vid de större entréerna men inte inne i områdena. Information om att ta med sig skräpet skall finnas på informationstavlorna.

MÅLGRUPPER

Skolor, förskolor och intressegrupper. Alla skolor i Södertälje skall ha möjlighet att nyttja skogen i undervisningen. De flesta förskolor och skolor som nyttjar naturen promenerar dit. Många skolor behöver vägledning för att komma igång med naturpedagogik. Kommunen skall i den mån det är möjligt hjälpa skolorna med att hitta naturområden som passar för undervisning. Skolbarn särskilt i de högre grundskoleklasserna kan nyttja skogen som ligger lite längre ifrån

skolan. På förskolorna har man ofta en god kunskap om naturpedagogik¹². För förskolan är det framförallt närheten och tillgången till naturen som är viktig. Förskolorna skall därför ha möjlighet att påverka sin närmiljö för att kunna nyttja den som en pedagogisk resurs i verksamheten. Den skogligt ansvariga på kommunen behöver därför en kontinuerlig dialog med skolor och förskolor. Innan skogsvårdsinsatser genomförs inom förskolenära eller skolnära skogsskiften skall samråd ske med Utbildningskontoret. Åtgärder som påverkar Naturskolans verksamhet skall ske i samråd med Naturskolan. Vid upprättande av en skogsskötselplan skall förskolor, skolor och Naturskolans synpunkter tas i beaktande.

Orientering. Många skolor och föreningar orienterar på Södertälje kommuns marker. Information och dialog med orienteringsklubbar och skolor är viktigt för att minska konflikter. Dels kan kommunens framtida skötselinsatser som kan störa orienteringen kommuniceras och dels kan konflikter såsom att orienterarna tar vägar över grödor undvikas. På kommunens hemsida skall det finnas information om vem skolorna och föreningar kan kontakta.

Skidspår spåras i Tvetaområdet i de löparslingor som används under barmarksperioden. Skidspårning är en väl etablerad verksamhet som drivs av föreningarna i samarbete med kommunen. Detta samarbete skall fortgå.

Hundar. Antalet hundar tenderar att öka. Ibland släpper hundägare sina hundar utan uppsikt och människor blir skrämde. Lösspringande hundar är även ett stort problem för viltet. För att förhindra konflikter och för att människor inte skall behöva vara oroliga för att möta lösspringande hundar i markerna skall kommunen tillsammans med hundklubbarna arbeta fram ett handlingsprogram för hundar. Handlingsprogrammet kan innehålla rekommenderade hundområden samt olika former av informationsinsatser. Under tiden 1 mars - 20 augusti får inga hundar löpa lösa i skog och mark. Det bör tolkas som att hunden ska hållas i koppel.

Hästar. Ridskolorna i kommunen ligger på kommunal mark. Uteritter sker emellertid på kommunens icke detaljplanlagda mark samt på privata skogsfastigheter. Hästhållningen är en viktig verksamhet för att hålla landskapet öppet och en utomordentlig sport för att få ungdomar att röra sig och att komma ut i skogen. Antalet hästar ökar¹³ och det krävs en god planering för att hästhovarna inte skall orsaka för stora markslitage. Byggnationer av ridslingor är en möjlig väg att komma tillrätta med sådana problem. Kommunen kan initiera en dialog mellan markägare, intresserade ryttare och hästentreprenörer för att arbeta fram en organisation för planering och finansiering av ridslingor.

Mountainbike. Kommunens marker är ett mycket populärt område att cykla i. Det finns olika slags mountainbikecyklister. Många cyklar på större vägar framförallt grusvägar, andra cyklar på stigar i skogen. En del har cyklingen som en friluftaktivitet och andra tränar för tävling. Många vandrare och flanörer reagerar negativt på att möta mountainbikecyklister i skogen. Cykling på stigar och leder, leder till ett ökat slitage och därmed ökade skötselkostnader. Det är inte tillåtet att cykla över planteringar, exempelvis trädgårdar, plantskolor, parkplanteringar, skogsplanteringar och andra liknande känsliga områden och inte heller på annan känslig mark, exempelvis åkrar med växande gröda. Cyklister skall ha möjligheter att cykla på alla vägar och hårdgjorda ytor exklusive tomter. I skötselplanen skall ett antal mountainbikestråk markeras. Informations- och kommunikationsinsatser skall genomföras för att minska konflikter mellan mountainbikeåkare och andra målgrupper.

¹² Skolors, förskolors, föreningars och organisationers användning av Erstavik, i undervisningen, inom idrotts- och friluftaktiviteter. Erstaviks samverkansprojekt.

¹³ SCB

Motortrafik. Många motorcrossförare samlas i Södertäljeskogarna. Det är förbjudet att färdas med motorfordon i skogen¹⁴. Körning med motorcross skall endast ske på anvisade banor.

EXPLOATERINGSOMRÅDEN

Rubriken Översiktplanens miljökonsekvenser för friluftslivet, beskriver de naturområden som kommer att påverkas av exploatering. Det innebär att vissa naturområden kommer att bebyggas och andra områden kommer att få en försämrad kvalitet för friluftslivet. I skogsskötselplanen markeras dessa områden.

Den mark som inte är markreserv skall framledes ses som grönområden. Här skall värdet för rekreation och friluftsliv prioriteras.

Vid exploatering skall intäkterna från avverkningen av skogen tillföras budgeten för skogen.

ÖVERGRIPANDE SKÖTSEL

TEKNIK

I den tätortsnära skogen krävs ofta små brukningsenheter. Skogen delas inte in i bestånd som i en traditionell skogsbruksplan. I den tätortsnära skogen kan en skötselenhet istället vara ett vandringsstråk eller löparslinga. Utkiksplatser och liknande behandlas som en egen enhet. I den tätortsnära skogen är det viktigt att förvaltaren vårdar det vackra och skapar intryck.

För att möjliggöra dialog mellan skogsskötare och de boende bör skogsskötseln som bedrivs i direkt anslutning till bostadsområden i zonen **husnära träd och kvarterssskogen** huvudsakligen bedrivs manuellt. En fyrhjuling kan exempelvis köra ut virket. Ett intressant alternativ är att nyttja hästen. Människor kommer gärna fram och pratar med hästföraren och den personliga kontakten gör att förtroende skapas.

I zonen **rekreationsskogen** kan det däremot krävas en kombination av mindre och större maskiner för både avverkning och utkörning av virke för att få en ekonomisk hållbar avverkningskostnad. Den manuella skogsskötseln kan komplettera skördare och skotare vid exempelvis utkörning av vindfällan och vid små skötselgrepp.

I **produktionsskogen** används en mer konventionell skogsskötselteknik.

SKÖTSELMODELLER

Ett facit för hur skogen skall skötas finns inte men en utgångspunkt är att alltid följa de naturliga förutsättningarna. Trakthyggesbruk är idag den vanligaste skogsbruksmetoden då det är en relativt säker modell för att etablera ny skog. Alla skogsskötselmodeller passar inte på alla marker utan är beroende av de naturliga förutsättningarna såsom markvegetationstyp, bonitet, topografi, förhärskad vindriktning osv.

Naturlig föryngring skall användas där det är möjligt. Förlängd omloppstid skall användas på samtliga bestånd i rekreationsskogen förutom i granskog som riskerar att angripas av röta.

Den gamla likåldriga granskogen är vacker och nyttjas flitigt. Äldre granskog angrips ofta av röta och kan lätt blåsa ned. Därför måste granskogen föryngras oftare än exempelvis tallskogen. För

¹⁴ Terrängkörningslagen förbjuder körning med motordrivna fordon i terräng på barmark. www.allemanstratten.se

att få en likåldrig granskog ”Bauerskog” krävs trakthyggesbruk eller större luckhuggningar. I många kommuner finns stora områden med gammal granskog som riskerar att stormfällas då man skjutit problemet rötad äldre skog framför sig. För att behålla granskogarnas karaktär krävs att avverkningarna för dessa planeras noga över tid och allmänheten informeras om vikten av att granskogen föryngras.

Skogsskötsel och avverkning skall ske på små brukningsenheter och om de naturliga förutsättningarna tillåter med alternativa skogsskötselmodeller såsom blädning, kant- och luckhuggningar, skärmetoder osv.

Några exempel på alternativa skogsskötselmodeller:

- Skärmetoden, ofta i tall eller granbestånd.
- Tvåskiktad skog, exempelvis gran under tall eller björk.
- Luckhuggning som ger en tät skog med gläntor.
- Kanthuggning.
- Stamvis blädning där skogen blir mörk och ogenomtränglig, en riktig kurragömma skog.

De alternativa skogsskötselmodellerna är inte alltid ekonomiskt försvarbara men i rekreationsskogen har de ett viktigt värde för att göra skogen mer variations- och upplevelserik. Många av dessa skogsbruksmetoder kräver stor kunskap och lokal erfarenhet för att de skall ge ett lyckat resultat.

Den unga skogen erbjuder skogsskötaren stora möjligheter att forma skogen för olika mål genom röjning. Genom röjning kan olika skogstyper skapas. I kommunens skogar utanför detaljplanelagd mark finns stora områden med eftersatta röjningar som kräver röjningsinsatser för att öka värdet för både produktion och rekreation.

RESTRIKTIONER I SKOGSBRUKET

I Södertälje skogar utanför detaljplanelagd mark skall följande restriktioner gälla:

- Ingen gödsling.
- Ingen plantering av nya snabbväxande trädslag.
- Inga plantageliknande odlingar.
- Inga kortare omloppstider generellt eller genmodifierade trädslag etc.

BIOENERGI

En stor del av energibehovet i Sverige är möjligt att täckas om vi hanterar och omvandlar biomassan från skog och åker effektivt. Södertälje kommun arbetar för att minimera sin förbrukning av fossila bränslen. Ett mål i kommunens Agenda 21 år 2007 är att inga fastigheter med kommunala verksamheter värms med fossila bränslen från enskilda pannor. Ett annat mål är att år 2010 baseras Söderenergis fjärvärmeproduktion till minst 80 procent på förnyelsebara bränslen¹⁵. Skogspolicyns mål är att bioenergiuttaget på Södertäljes marker skall ökas väsentligt inom ramen för stadens rekreations- och naturvårdsmål.

Ett ökat uttag av biomassa från Södertäljes egna skogar:

- möjliggör kortare transporter av biobränsle till värmeverken vilket ger en lägre kostnad och minskar utsläppen av växthusgaser.

¹⁵ Agenda 21, klimatstrategi för Södertälje kommun, 2004.

- möjliggör samverkan med andra verksamheter i skogen såsom åtgärder för rekreation och friluftsliv vilket minskar skötselkostnader.
- minskar koldioxidutsläppen genom ökad användning av biobränslen och minskad användning av fossila bränslen.
- ökar intäkterna genom biomassaproduktion.
- påverkar inte skogens biologiska- och sociala värde nämnvärt under förutsättning att gällande råd och anvisningar följs.

Uttag av bioenergi har i många fall en positiv inverkan på skogens värde för rekreation och friluftsliv. Avverkningsrester (grenar och toppar) uppfattas ofta som ett problem då det är svårt att ta sig fram. Därför innebär tätortsnära skogsbruk ofta att avverkningsresterna tas bort eller läggs i högar där de inte stör rekreation och friluftsliv. Detta innebär en ökad avverkningskostnad för kommunen. Vid ett rationellt bioenergiuttag kan dessa kostnader elimineras då bioenergin genererar intäkter som betalar uttaget.

Groten (grenar och toppar) kan redan vid avverkningen transporteras direkt till värmeverken eller ligga kvar i skogen för avbarrning och torkning. Direktuttag kan vara att föredra vid avverkningar där rekreationstrycket är högt. Energivärdet på grot som inte är torkat är emellertid lägre och ger således lägre intäkt.

Men uttag av grot innebär en risk för att skogsmarken utarmas och därför krävs en askåterföring. I samband storskaligt uttag av stamved och grot skall askåterföring tillämpas då näringsförluster uppstår av framförallt baskatjonerna kalcium, magnesium och kalium. I områden med hög kvävedeposition innebär skörden en avlastning av kväve. Nedfallet av svavel och kväve är fortfarande för högt i hela Stockholms län. Trenden när det gäller svavelnedfallet är minskande medan nedfallet av kväve inte visar på samma goda trend som svavel.

Stubbrytningar har tidigare inte varit aktuellt då det varit dyrt och den biologiska mångfalden har påverkats negativt. Finland har nyligen utvecklat en ny metod som eliminerar flera av dessa problem som tidigare förknippats med stubbrytning. Stubbrytning påverkar inte rekreation och friluftslivet jämfört med ett ”vanligt” hygge. Likt hygget växer det oftast rikligt med hallonsnår på hyggen som stubbrutits vilket uppskattas av bärplockarna. Markens ytstruktur efter stubbrytning är ungefär densamma som för markberedning. Vid en snabb blick uppfattar man ingen skillnad mellan ett stubbrutet hygge och ett mer traditionellt hygge som markberetts. Men vid stubbrytning i tätortsnära lägen rekommenderas att maskinen lägger 1-2 timmar extra per hektar för att jämna till marken ordentligt. Stubbrytning för bioenergi bör ske på lämpliga platser där rikligt med död ved lämnas. Det är granstubbar i mellanklassen som är aktuella, grövre och klenare lämnas kvar. De klena är inte lönsamma och de grövre lämnas ur naturvårdssynpunkt. I rekreationsskogen lämnas även de grövre stubbarna att sitta på. På exploateringsmarker är stubbrytning utmärkt då det genererar intäkter istället för kostnad.

Vid upprättandet av en skogsskötselplan skall förslag på bestånd som lämpar sig för grotuttag och stubbrytning föreslås.

LAGAR OCH FÖRORDNINGAR SOM RÖR SKOGSBRUKET

Lagar och förordningar som rör skogsbruket är bl.a. Skogsvårdslagen, Skogsvårdsförordningen, Miljöbalken, Lagen om kulturminnen och Kulturminnesförordningen.

Skogsvårdslagens allmänna bestämmelser slår fast att skogen är en nationell tillgång som skall skötas så att den uthålligt ger en god avkastning samtidigt som den biologiska mångfalden behålls. Vid skötseln skall hänsyn även tas till andra allmänna intressen. Den generella hänsyn som ska iakttagas vid åtgärder är minimikrav. I miljöbalken finns lagstiftning som ger skydd åt naturen av såväl arter som områden. När det gäller större sammanhängande områden med höga naturvärden brukar de falla in under skyddsformer som nationalparker och naturreservat. Även mindre områden kan lagskyddas genom bl.a. biotopskydd och naturvårdsavtal.

Bestämmelserna om Natura 2000 finns främst i 7 kap. miljöbalken (1998:808) och förordningen (1998:1252) om områdesskydd enligt miljöbalken m.m. Natura 2000 är benämningen på ett nätverk av skyddad natur inom EU. Syftet är att bevara vissa utpekade naturtyper och arter som är särskilt angelägna att skydda i ett europeiskt perspektiv.

Nyckelbiotoper är skogsområden med mycket höga naturvärden. Dessa skogar har egenskaper som gör att de har en nyckelroll för skogens missgynnade och hotade djur och växter. Vetskapen om var dessa områden är belägna är avgörande för att skogsnäringen ska kunna leva upp till sitt ansvar att bevara den biologiska mångfalden. Skogsstyrelsen inventerar på småskogsbrukets marker, medan storskogsbruket själva inventerar sitt innehav. Nyckelbiotoper har inventerats i Sverige sedan 1990. Under inventeringen har man också registrerat andra objekt som har naturvärden, utan att nå upp till samma kvalitet som en nyckelbiotop. Resultatet används till rådgivning och planering av insatser för naturvården.

I plan- och bygglagen har miljöfrågorna ett viktigt utrymme och säkerställandet av tätorternas grönområden har under senare år fått en ökad tyngd.

Kulturminneslagen styr skogliga åtgärder inom fornminnesområden.

Nationella miljömål påverkar skogsbruket, framförallt miljömålet Levande skogar (beröringspunkter finns även med andra miljömål). För Levande skogar är målet att skogen och skogsmarkens värde för biologisk produktion skall skyddas samtidigt som den biologiska mångfalden bevaras samt kulturmiljövärden och sociala värden värnas.

ÖVERSIKTSPLANENS MILJÖKONSEKVENSER FÖR FRILUFTSLIVET

I kommunens översiktsplan¹⁶ föreslås att de gröna kilarna ska tas tillvara. Samtidigt kan konstateras att två av kommunens gröna kilar påverkas av översiktsplanens förslag på ny bebyggelse. En tredjedel av förbindelsen mellan Borsjö- och Hanvedenkilen påverkas av exploatering, varför det är mycket angeläget att både förbindelselänken öster om Glasbergasjön samt den västliga förbindelselänken mellan Östertälje och Glasberga tryggas. Därför föreslår översiktsplanen att området öster om Glasbergasjön skyddas mot framtida exploatering.

Gällande grönområden i tätorten ligger i översiktsplanens förslag i konflikt med rekreationsintressena vid byggandet av nya bostäder i Mälarparken. Friluftsområdet vid Herrvreten och Logsjön kommer delvis att påverkas av planerna på att bygga i Kallforsområdet. Översiktsplanens förslag på ett nytt bostadsområde i Balsberga i Mölnbo påverkar ett friluftsområde som används för rekreation. I planeringen är det viktigt att tillse att möjligheten att ta sig mellan bebyggelsen och Bergsjön kvarstår. Bostadsområden som planeras i Järna och Hölö samhälle bedöms ha relativt liten negativ påverkan på möjligheten till rekreation och friluftsliv.

¹⁶ Översiktsplan 2004 för Södertälje kommun.

De fyra större relativt opåverkade mark- och vattenområdena Malmsjön väst, Yngern Syd, Långsjön Ost och Ridöskärgården skall, i överensstämmelse med hushållningsbestämmelserna i miljöbalken 4 kap., så långt som möjligt skyddas mot åtgärder som påtagligt kan påverka områdets karaktär. Således bör det undvikas att ny bebyggelse, vägar, master, större kraftledningar m.m. byggs i de nämnda områdena.

I den tätortsnära skogen bör normalt rekreations- och naturvårdsintresset väga tyngre än skogsbruksintresset. I de tätortsnära skogarna och övriga utpekade rekreationsskogar ska särskild hänsyn tas i skogsbruket till friluftsintrössena. I de fall kommunen inte själv äger marken bör kommunen träffa överenskommelser med berörda markägare när det gäller hänsynen till skogsbruket.

ORGANISATION

Förvaltning skall bedrivas av entreprenör. Vid planering av skötselåtgärder skall entreprenören inkludera Södertälje kommuns eget arbetslag. Två gånger per år sker en avstämning och utvärdering av entreprenörens arbete.

Samverkan inom kommunen gällande naturmarken skall ske mellan Samhällsbyggnadskontoret, Miljökontoret och Kultur- och fritidskontoret. Även andra kontor inom kommunen kan vara aktuella för samverkan. Kommunen skall även arbeta för en ökad samverkan mellan grannkommunerna.

Det övergripande ansvaret för skogen utanför detaljplanelagd mark har den skogligt ansvarige på kommunen. Hon/han ansvarar för:

- dialog med förvaltare/entreprenör.
- att den del av friluftsplänen som inte integrerats i skötselplanen färdigställs.
- Att skogsskötselplanen färdigställs och uppdateras.
- samverkan och information inom kommunen och med grannkommuner.
- Att skogsskötsel- och friluftsplän verkställs och utvärderas.

ORDLISTA

- Avverkning**, fällning av träd. Slutavverkning, gallring m.m.
- Avverkningsrester**, biomassa bestående av grenar, stubbar, toppar och småträd efter avverkning sedan industrivirke tillvaratagits.
- Bestånd**, samling träd eller skogsplantor som växer inom en viss areal och som har viss likhet i artsammansättning, ålder, diameter, höjdutveckling m.m.
- Biobränsle**, energibärare som härstammar från eller består av biomassa.
- Bioenergi**, energi som utvinns genom förbränning av biomassa vars inlagrade energi ytterst har sitt upphov i solvärme som inlagrats i växtligheten via fotosyntesen.
- Biologisk mångfald**, ett uttryck för artrikedom, genetisk variation inom en art, variation mellan naturtyper och förekomst av olika ekologiska och biologiska processer och funktioner som upprätthålls i naturmiljön.
- Biomassa**, levande material med biologiskt ursprung som inte eller endast i ringa grad omvandlats kemiskt.
- Blädning**, avverkningsform där beståndet hålls fullskiktat alltså träd i alla diameterklasser. Kräver skuggtåliga träd och en hög bonitet.
- Bonitet**, en växtplats (för skog) naturgivna virkesproducerande förmåga mätt som m³sk per ha och år.
- Bärighet**, marks eller vägs hållbarhet vid överfart med fordon.
- Ekosystemtjänster**, tjänster vi får "gratis" av naturen som till skydd mot erosion, vattenrening, naturliga skadedjursbekämpare och att bördig jord bildas.
- Fri utveckling**, skogsmark som undantas från all skogsskötsel för att bevara skogsbiotoper i sitt naturliga tillstånd.
- Fröträd**, träd vars fröproduktion får ge upphov till naturlig förnyring.
- Förhärskande vindriktning**, det håll vinden oftast kommer ifrån.
- FSC**, Forest Stewardship Council Sverige verkar för ett miljöanpassat och ekonomiskt livskraftigt bruk av skogen.
- Gagnvirke**, skogsvirke av sådan dimension och beskaffenhet att det ekonomiskt kan förädlas.
- Gallring**, beståndsvårdande utglesning av skog under tillvaratagande av virke av sådan dimension och beskaffenhet att det ekonomiskt kan förädlas.
- Grot**, förkortning för grenar och toppar. Vardaglig benämning på skogsbränsleråvara som blir över efter gallring eller slutavverkning.
- Grön skogsbruksplan**, visar hur produktions- och miljömål kan förenas på en fastighet.
- Hektar, Ha**, 10 000 kvadratmeter.
- Hygge, kalhygge**, område där alla, eller i stort sett alla, träd fällts.
- Impediment**, mark vars virkesproducerande förmåga är mindre än 1 m³sk per hektar och år.
- Inägomark**, ägoslag som innebär att marken är öppen och brukas för jordbruk och trädgårdsodling men egentligen inte bete.
- Koldioxidneutrala**, produktion som inte ökar mängden växthusgaser i atmosfären. Visserligen bildas koldioxid vid förbränning av biomassa, t ex ved, likväl som vid förbränning av olja – men biomassan betraktas som koldioxidneutral eftersom utsläppen från denna motsvaras av ett lika stort upptag när biomassan växte till genom växtens fotosyntes.
- Kvävedeposition**, kvävednedfall, beräknas på skogsmark (kg per ha och år).
- M³sk**, skogskubikmeter, volymen 1 kubikmeter beräknad på trädstammar inklusive topp och bark ovan stubbskär. Grenar ingår inte.
- Manuellt skogsarbete**, skogsarbete med motorsåg.
- Markberedning**, bearbetning av skogsmark i avsikt att åstadkomma en gynnsam grobädd för frön eller växtplats för plantor. Markberedning frilägger mineraljorden.
- Markvegetationstyp**, skogstyp urskild på grundval av växterna som växer i fältskiktet och bottenskiktet.
- Naturlig förnyring**, förnyring genom självsådd eller skottskjutning.

Naturvårdsbränningar, reglerad bränning av avverkningsavfall och återstående växtlighet på hygge efter avverkning för att gynna arter som är gynnade till en brandekologi.

Omloppstid, produktionstid för en trädgeneration från sådd, naturlig förnygring eller plantering till slutavverkning.

Produktion, från bestånd, under viss tid producerad biomassa, t.ex. stamvolym.

Produktiv skogsmark, mark som är lämplig för skogsproduktion och som inte i väsentlig grad används för annat ändamål. Den kan producera minst 1 m³sk per ha och år i genomsnitt under beståndets växttid.

Rundvirke, eventuellt barkade men i övrigt obearbetat virke. Används bland annat till massa och sågtimmer.

Skifte, sammanhängande friliggande område som utgör del av brukningsenhet.

Skogsbruk, verksamhet där skog utnyttjas för produktion av virke för efterföljande bearbetning och användning.

Skogsbruksplan, planeringsunderlag för skogsbruket på en fastighet eller ett större skogsinnehav.

Skogsmark, mark som enligt Skogsvårdslagen är lämplig för virkesproduktion (producerar minst 1 m³sk per ha och år) och som inte i väsentlig utsträckning används till annat ändamål.

Skogsskötsel, (ibland detsamma som skogsvård) uppdragning, vård och förnyelse av skogsbestånd så att växtplatsens produktionsförmåga uthålligt utnyttjas på ändamålsenligaste sätt och med en hänsyn till natur-, kultur- och övriga intressen.

Skogsvård, synonymt med skogsskötsel, åtgärder för att skapa ny fullväxt skog av god kvalitet i någon bemärkelse.

Skogsvårdslagen, lag som reglerar användningen av skogsmark.

Skotare, ofta hjultraktorer, fordon avsett för terrängtransporter av helt uppburet virke.

Skördare, skogsavverkningsmaskin som utför såväl fällning som upparbetning, vanligen med ett enda aggregat, kallat engreppsskördare.

Slutavverkning, avverkning som i princip omfattar alla befintliga träd på en yta.

Solitärträd, ensamt förekommande träd.

Stubbrytning, uppdragning av stubbar inklusive rotsystem vid nyodling.

Tätortsnära skog, någon entydig definition av tätortsnära skog saknas då begreppet förutom geografisk belägenhet även beror av rekreationsnyttjandet. Dock kan man ändå grovt klassificera begreppet utifrån den geografiska belägenheten. Tätortsnära skog är skog belägen inom tätort eller 1-3 kilometer från denna.

Tätortsnära skogsbruk, skogsbruk som bedrivs i områden inom eller i anslutning till tätorter samt i områden med intensivt friluftsliv där virkesproduktionen uppenbarligen påverkas.

Vindfälla, träd eller stam som fallit för storm eller hård vind.

Virkesförråd, volymen gagnvirke i ett bestånd eller liknande.

Åldersfördelning, skogsmarks relativa fördelning på olika åldersklasser.

Åldersklasser, klass av skogsbestånd eller enskilda träd vars gränser bestäms av åldern av träden i beståndet.

Årsmedeltillväxt, tillväxt hos ett träd eller bestånd i ett medeltal per år under en viss tid.

Ädellöv, samlingsbeteckning för trädslagen alm, ask, avenbok, bok, ek, fågelbär, lind och lönn.

§ 79 Skogspolicy för Södertälje kommun

Dnr: 2018-1047

Sammanfattning av ärendet

Miljönämnden tog över ansvaret för skötsel av kommunens skogar 2017 från tekniska nämnden. Miljönämnden har gett miljökontoret i uppdrag att revidera den befintliga skogspolicyn, antagen av tekniska nämnden 2008. Policyn har kortats ner och anpassats till riktlinjer för styrdokument i Södertälje kommun, fastställd av kommunstyrelsen (KS 16/60).

Mot denna bakgrund har miljökontoret nu tagit fram ett förslag på en reviderad skogspolicy som följer de nya riktlinjerna för kommunala styrdokument. Policyn ska ersätta den nuvarande versionen av skogspolicy.

Beslutsunderlag

Tjänsteskrivelse från miljökontoret daterad 2018-08-07

Redogörelse över yttranden på remissversionen av skogspolicy

Skogspolicy för Södertälje kommun 2018-08-07

Skogspolicy 2008, beslutad av tekniska nämnden

Miljönämndens beslut

- 1) Miljönämnden tillstyrker förslaget till skogspolicy för Södertälje kommun daterad 2018-08-07.
- 2) Paragrafen justeras omedelbart.

Beslutet skickas till

Kommunstyrelsen

Akten

Justerandes signum

Anslagsdatum

2018-08-28

Utdragsbestyrkande