

## § 162 Odlingsstrategi för Södertälje kommun 2018-2030

Dnr: KS 18/165

### Sammanfattning av ärendet

Ett förslag till odlingsstrategi har bearbetats efter en tidigare remissomgång som ägde rum under tiden mars till maj 2018. Förslaget till strategi består av två delar. I del 1 ingår de delar av strategin som det behövs ett politiskt beslut på. Dessa delar är målbild, övergripande mål och ställningstaganden. Målbild och övergripande mål har sin grund i det politiska uppdraget samt i det strategiska ramverket, vilket utgörs av styrdokument från internationell till lokal nivå.

I del 2 av strategi finns fyra handlingsplaner, en för varje inriktning; yrkesmässigt lantbruk, yrkesmässig trädgårdsodling, fritidsodling och komplementodling. För varje område finns en analys som förklarar de åtgärdsförslag som är listade. Åtgärdsförslagen utgår från ett nuläge. Om behoven förändras kan andra åtgärder bli aktuella. Det är förvaltningens ansvar, främst då samhällsbyggandekontorets, att lyfta relevanta delar för politiska beslut i Mål och bygdprocessen.

Hållbarhetsutskottet tillstyrkte den 18 september 2018, § 36, förslaget till strategi.

### Beslutsunderlag

Samhällsbyggandekontorets tjänsteskrivelse den 9 september 2018

Odlingsstrategi

Remissammanställning

Hållbarhetsutskottets protokoll den 18 september 2018

### Yrkande

Kommunstyrelsens ordförande Boel Godner (S) yrkar bifall till förslaget med den ändringen att de två sista meningarna i stycket "Riktlinjer för byggande på landsbygden", sidan 8 i strategin, tas bort och stycket får då följande lydelse i sin helhet:

*Målet med riktlinjerna är att hitta en bedömningsgrund för lokalisering, gestaltning och placering av bostäder utifrån olika landskapstyper. Bedömningen görs vid förhandsbesked, bygglovsansökan och detaljplan.*

Ewa Lofvar Gerdson (MP) och Tage Gripenstam (C) instämmer i ordförandens yrkande.

Mats Siljebrand (L) yrkar bifall till förslaget med tillägg av att kommunstyrelsen ska betona vikten av en koordination av odlings- och grönstrukturfrågor.

Anne-Marie Larsson (M) yrkar bifall till tilläggsyrkandet från Mats Siljebrand (L).

Boel Godner (S) yrkar avslag på tilläggsyrkandet från Mats Siljebrand (L) och Anne-Marie Larsson (M).

Justerandes signum

Anslagsdatum

2018-11-02

Utdragsbestyrkande

**Propositionsordning**

Ordföranden ställer först proposition på yrkandet från ordföranden m fl om bifall till föreliggande förslag med ändring av texten om riktlinjer för byggande på landsbygden. Ordföranden finner att kommunstyrelsen beslutat i enlighet med yrkandet från ordföranden m fl.

Ordföranden ställer sedan proposition om bifall eller avslag på tilläggsyrkandet från Mats Siljebrand (L) och Anne-Marie Larsson (M). Ordföranden finner att kommunstyrelsen avslagit detta tilläggsyrkande.

**Kommunstyrelsens förslag till kommunfullmäktige**

Kommunfullmäktige fastställer ”Odlingsstrategi Södertälje kommun 2018-2030” med den ändringen att de två sista meningarna vid stycket ”Riktlinjer för byggande på landsbygden”, sidan 8 i strategin, tas bort och stycket får då följande lydelse:

*Målet med riktlinjerna är att hitta en bedömningsgrund för lokalisering, gestaltning och placering av bostäder utifrån olika landskapstyper. Bedömningen görs vid förhandsbesked, bygglovsansökan och detaljplan.*

**Reservation**

Mats Siljebrand (L) och Anne-Marie Larsson (M) anmäler reservation till protokollet till förmån för det egna tilläggsyrkandet.

Beslutet skickas till  
Sbk/Liselotte Löthagen

Akten

Justerandes signum



Anslagsdatum

2018-11-02

Utdragsbestyrkande





Foto: Pontus Orre

# Odlingsstrategi

Södertälje kommun 2018–2030



# Innehåll

## Inledning 3

## Del 1 – Bakgrund, mål och ställningstaganden 4

### BAKGRUND 4

Varför behövs en odlingsstrategi?	4
Förutsättningar för odling och djurhållning	4
Fysisk planering, livsmedel och beredskap	4
Politiskt uppdrag i två etapper	5
Syfte	6
Avgränsning	6
Genomförande och uppföljning	6
Begrepp	6

### STRATEGISKT RAMVERK 7

Mål och riktlinjer som sätter ramen	7
Kommunala strategier, planer och riktlinjer som tagits fram parallellt med odlingsstrategin	8
Kommande kommunala strategier och planer	8
Koppling till andra projekt	9

### MÅL OCH STÄLLNINGSTAGANDEN 9

Målbilder	9
Övergripande mål	10
Ställningstaganden	11

## Del 2 – Handlingsplaner 13

### YRKESMÄSSIGT LANTBRUK 13

Nulägesbeskrivning – Södertälje och länet	13
Lantbruk i balans	14
Åtgärdsområden och åtgärdsbehov	15
Stödja lantbrukets möjlighet att växa och verka	15
Säkerställ långsiktig tillgång på jordbruksmark för livsmedelsproduktion	15
Styra mot ekologisk produktion och aktivt brukande på kommunal jordbruksmark	16
Säkerställ kompetensförsörjningen inom de gröna näringarna	16

### YRKESMÄSSIG TRÄDGÅRDSODLING 17

Nulägesbeskrivning	17
Åtgärdsområden och åtgärdsbehov	18
Vägleda och stödja för att främja mer trädgårdsodling	19
Säkerställ långsiktig tillgång på jordbruksmark för livsmedelsproduktion	19
Skapa nya möjligheter för odling och öka den lokala självförsörjningsgraden	19
Säkerställ kompetensförsörjningen inom odling	20

### FRITIDSODLING 21

Nulägesbeskrivning	21
Kommunens rådighet och möjligheter	22
Mervärden	23
Planläggning och processer	23
Åtgärdsområden och åtgärdsbehov	23
Integrera odlingsperspektivet i stadsplaneringen	23
Skapa nya möjligheter för odling	24
Stöd befintlig odling	25

Samverka med andra aktörer för att möjliggöra odling	25
--	----

Informera och inspirera medborgarna	25
-------------------------------------	----

### KOMPLEMENTODLING 26

Nulägesbeskrivning	26
Kommunens rådighet och möjligheter	27
Åtgärdsområden och åtgärdsbehov	28
Integrera odlingsperspektivet i samhällsplaneringen	28
Ge verksamheter stöd och inspiration	28

## Bilaga 1 – kartor

Jordbruksmark i Södertälje kommun	30
Kommunal jordbruksmark per ägoslag	31

## Bilaga 2 – Koppling till andra mål, strategier och planer 32

Odlingsstrategi • Dnr: KS 18/165. Fastställd av kommunfullmäktige 2018-xx-xx

### Del 1 Ställningstaganden och mål

Giltighet tills vidare  
Kommunstyrelsen ansvarar för revidering vid behov.  
Dokumentansvar: Strategi, samhällsbyggnadskontoret

### Del 2 Handlingsplaner

Giltighet tom 2020-12-31  
Kommunstyrelsen ansvarar för revidering vid behov.  
Dokumentansvar: Strategi, samhällsbyggnadskontoret





## Inledning

■ Södertälje kommun har några av länets bästa jordar och goda förutsättningar för en lokal livsmedelsproduktion. I kommunen finns flera företag, organisationer och initiativ inom odling och livsmedel som är uppmärksammade även utanför landets gränser. Efterfrågan på närodlat livsmedel är stor i stockholmsregionen liksom inom kommunen. Samtidigt är Södertälje en expansiv kommun med mål att bygga 20 000 bostäder på 20 år. Även verksamhetsområden och infrastruktur expanderar och tar mark i anspråk och för att värna den odlingsbara marken och säkerställa tillgången på lokala livsmedel behöver vi en odlingsstrategi.

Odling och djurhållning ger oss mat, men den kan även ge möten, kunskaper, ett trevligt och tryggt stadsrum och god hälsa. Det skapar även arbetstillfällen och gynnar lantbrukare som håller landskapet öppet med betande djur. Vetskapen om var maten kommer ifrån och hur och av vem den är producerad ger en trygghet hos konsumenten, och en pedagogisk insikt om hur den påverkar djur, natur och människor. Det finns redan idag intresse och engagemang för mer odling, både som verksamhet och som fritidssyssla.

Nu ska detta engagemang kanaliseras och bidra till en högre självförsörjningsgrad och ett ännu trevligare Södertälje.

### Strategins upplägg

I del 1 ingår de delar av strategin som det behövs ett politiskt beslut på. Dessa delar är målbild, övergripande mål och ställningstaganden. Målbild och övergripande mål har sin grund i det politiska uppdraget samt i det strategiska ramverket, som utgörs av styrdokument från internationell till lokal nivå. Ställningstagandena är centrala för strategin, och visar VAD som behövs för att uppfylla odlingsstrategins syfte och mål, och som den kommunala förvaltningen samt fastighetsbolagen kan styra mot genom sina roller och funktioner.

I del 2 av strategin finns fyra handlingsplaner, en för varje inriktning; yrkesmässigt lantbruk, yrkesmässig trädgårdsodling, fritidsodling och komplementodling. Handlingsplanerna visar HUR vi ska styra mot det övergripande målet i strategin genom att arbeta med åtgärdsområden. För varje åtgärdsområde finns en analys som förklarar de åtgärdsförslag som finns listade. Åtgärdsförslagen visar ett nuläge. Om behoven förändras kan andra åtgärder bli aktuella.

# Del 1 – Bakgrund, mål och ställningstaganden

## BAKGRUND

Södertälje är allt mer känt som en plats med hållbar livsmedelsproduktion. Den lokala produktionen skulle dock kunna öka ännu mer för att motsvara den efterfrågan som finns både i regionen och lokalt. Framförallt finns en stor efterfrågan på grönsaker och denna produktion skulle kunna få en starkare position i kommunen samt föra med sig mervärden för den gröna näringen på regional nivå. Den offentliga måltidsverksamheten i Södertälje har under lång tid efterfrågat mer lokalodlade och ekologiska livsmedel och 56 % av inköpen är nu ekologiska. För att kunna möta all denna efterfrågan behövs det fler som arbetar och försörjer sig på odling och mer tillgänglig mark att odla på. Södertälje kommun har en nyckelroll när det gäller att styra mot ökad livsmedelsproduktion i och med sitt stora markinnehav, och kan genom att erbjuda tillgänglig jordbruksmark stimulera till en sådan utveckling. Kommunen har också erfarenhet från internationella projekt, som exempelvis Agri Urban, som kan praktiseras i kommunen. Det finns också ett intresse från medborgarna om nya möjligheter för dem att odla, och även många av kommunens verksamheter vill kunna använda odlingen som ett verktyg för exempelvis terapi och pedagogik.

### Varför behövs en odlingsstrategi?

En odlingsstrategi behövs för att förbereda sig inför framtiden. Idag kan vi se global uppvärmning och klimatförändringar, miljöförstöring och minskad biologisk mångfald, sinande naturresurser och svaga ekonomier, konflikter och immigration samt en infrastruktur som är beroende av olja från global till lokal nivå. Samtidigt ökar befolkningens mängden i världen och den odlade marken minskar, vilket leder till en ökad konkurrens om marken. Generellt så förstörs mer produktiv jordbruksmark än vad som återställs. I vår del av världen har inte jordbruksmarken det ekonomiska värde idag som gör det självklart att bevara den för framtiden. Men eftersom vi kan vara säkra på att jordbruksmarken på sikt kommer att vara ovärderlig för oss så behöver vi hitta strategier och åtgärder redan idag för att värna jordbruksmarkerna för framtiden.

*I Sverige ser situationen ut så här:*

- Sverige är ett av världens mest importberoende länder gällande mat samtidigt som...
- Den svenska jordbruksmarken är väsentligt mycket mer produktiv än världsgenomsnittet.

- Det senaste decenniet kan vi se att intresset för närodlad mat har ökat bland konsumenter och livsmedelskedjans olika aktörer samtidigt som...
- antalet lantbruk minskar och...
- de bästa åkermarkerna exploateras i allt högre utsträckning för bebyggelse och vägar.
- Lantbrukens låga lönsamhet medför att jordbruksmark inte brukas aktivt eller växer igen.

### Förutsättningar för odling och djurhållning

Den odlingsbara marken är en ändlig resurs som har bildats under lång tid, och av all mark i Sverige är bara 6 % odlingsbar. I ett globalt perspektiv kommer jordbruksmarken i Sverige och i Södertälje kommun att bli allt viktigare, i takt med att klimatförändringarna gör att jordbruksmarkens produktivitet i andra delar av världen sjunker. I dag är drygt 33 % av världens jordbruksmark måttligt till starkt nedbruten på grund av erosion, överbetning, näringsbrist, försurning, försaltning, packningsskador, kemiska föroreningar eller olämpliga brukningsmetoder. Ett aktivt brukande av marken och ett hållbart jordbruk är avgörande för att uppnå ett flertal nationella miljömål. Brukandet av marken upprätthåller strukturer och stödjer ekosystemtjänster i landskapet som skapar kollektiva nyttigheter: natur- och kulturvärden, rekreationsmöjligheter och ett öppet och varierande landskap.

Hur gynnsamma förhållandena är för odling styrs av jordens sammansättning (jordart), möjligheter till bevattning (sjö, vattendrag eller grundvatten) och hur väl-dränerad marken är. Behovet av bevattning i lantbruket har varit relativt litet men inom trädgårdsodlingen finns behovet alltid. Klimatförändringar leder till större osäkerheter i väderlek. Torka och översvämningar kan minska livsmedelsproduktionen och skapa brist på bete och möjligheten att producera vinterfoder. Genom att bruka jordar av olika beskaffenhet och läge kan det gå att kompensera för detta både ekonomiskt och skördemässigt. Vid torka blir bevattning avgörande för skörden och påfrestningar på ekosystem och konkurrens om dricksvattnet kan uppstå. Under år med mycket stor nederbörd är det de väl-dränerade, högre liggande markerna som är de mest produktiva.

### Fysisk planering, livsmedel och beredskap

Idag bor omkring hälften av människorna i världen i städer





Foto: Wijnand Koker

och prognoser visar att år 2050 kommer cirka 70 % göra det. Produktion och konsumtion av råvaror, energi och livsmedel har under lång tid kunnat ske långt ifrån varandra eftersom vi har haft tillgång till billig olja och staden får idag mycket livsmedel från andra platser än sitt närområde. Denna utveckling har bidragit till att avskilja stad från land. Den miljö- och resurskris som vi står inför kräver att vi planerar och organiserar städer och dess omland på ett annorlunda sätt. Primärproduktion och konsumtion av livsmedel och bioenergi behöver flyttas från globala marknader till geografiskt närmre regioner. En lokaliseringprocess är en anpassning för att öka kommunernas resiliens och förmåga att hantera kriser när energi, mat och andra råvaror minskar globalt.

Livsmedelsproduktion är inte en självklar del i den fysiska kommunala planeringen trots den centrala roll som maten har för staden och stadslivet. Stadsplanering som disciplin ser som sitt uppdrag att planera främst för bebyggelse där boende, infrastruktur, service och avfallshantering länkas samman. Kommuner har dock ett stort ansvar för hur de utvecklas över tid och kan möta samhällsutmaningar som bland annat brist på livsmedel.

Under första världskriget skapades ny odlingsmark både i och utanför städer. Stadsborna uppmanades av makt-havarna att odla. Fram till efter andra världskriget fanns ett synsätt där det var av stor vikt att vara oberoende av omvärlden för sitt livsmedelsbehov. Konsekvensen av detta blev ett bevarande av odlingsbar mark i städernas närhet. Den beredskapspolitik som utvecklades efter världskrigen innebar att livsmedelsförsörjningen skulle klaras i upp till tre år. Denna beredskap upphörde vid Sveriges inträde i EU 1995. Idag anses Sveriges beredskapslager vara EU:s öppna marknad, vilken man hänvisar till i en krissituation. Enligt en studie av totalförsvarets forskningsinstitut så är det upp

till varje enskilt hushåll att själva ta ansvar och klara sig i händelse av en krissituation av brist på mat. Regeringen beslutade 2015 att återuppta planeringen för totalförsvaret där livsmedelsförsörjning traditionellt har ingått. Frågan om beredskapsplanering och självförsörjning är nu åter på den politiska agendan och har bland annat resulterat i en nationell livsmedelsstrategi.

### Politiskt uppdrag i två etapper

Uppdraget har delats upp i två etapper. Etapp 1 levererades till ansvarig nämnd, tekniska nämnden, i januari 2017 och innehöll:

- Trender
- Förutsättningar för olika typer av odling och under vilka former detta kan ske
- Behov av reglering av marken: vid planläggning, avtalsskrivningar vid exploatering och vid upplåtelser
- Sammanställning av erfarenheter och tidigare utredningar som gjorts i kommunen

Etapp 2 är själva odlingsstrategin.

Uppdraget kommer ursprungligen från Mål och budget 2016–2018, och har även beskrivits i Mål och budget-dokumenterna för perioderna 2017–2019 och 2018–2020.

*Uppdraget innebär att en odlingsstrategi för odling på landsbygden och i staden ska färdigställas och implementeras:*

- för att värna jordbruksmark samt särskilt skyddsvärd jordbruksmark för framtida livsmedelsförsörjning och säkerställa produktionen av närproducerade livsmedel. (Mål och budget 2016–2018, 2017–2019, 2018–2020)

- för att behovet av lokal- och närodlat kommer att bli allt viktigare i takt med **klimatförändringarna** och en ökad efterfrågan. (Mål och budget 2016–2018, 2017–2019)
- för att successivt övergå till ekologisk produktion på kommunens brukbara mark. (Mål och budget 2016–2018)
- för att betande djur är ett viktigt inslag för att upprätthålla kommunens ängs- och hagmarker. (Mål och budget 2016–2018)
- för att kunna öka andelen ekologiska och närproducerade livsmedel i den offentliga måltiden. (Mål och budget 2018–2020)
- för att möta efterfrågan på fler odlingslotter och möjliggörande av stadsodling. (Mål och budget 2016–2018)
- för att underlätta för företag att växa och verka i kommunen och för att utveckla service och bemötande med mycket hög kvalitet samt utveckla näringslivets konkurrenskraft och Södertäljes attraktionskraft som företagarkommun, inte minst inom de gröna näringarna. (Mål och budget 2016–2018, 2017–2019, 2018–2020)
- för att klargöra hur vatten- och avloppssystemet kan utvecklas så det i högre grad bidrar till näring i kretslopp och en giftfri miljö. Återföring av näring till odlingsmark i det lokala jordbruket ska öka successivt genom att fler ansluts till det etablerade systemet för detta. (Mål och budget 2016–2018, 2017–2019, 2018–2020)

## Syfte

Syftet med strategin är att visa hur kommunen utifrån sina olika roller och funktioner ska främja lokal odling samt värna den odlingsbara marken. Strategin ska också visa vad andra aktörer kan göra för att främja odling.

## Avgränsning

Odlingsstrategin är avgränsad till primärproduktionen av obearbetade livsmedel, som är det första ledet i livsmedelskedjan, samt foderproduktion. Kommunens roll som inköpare av livsmedel finns inte med eftersom den ingår i kostpolicyen.

## Genomförande och uppföljning

I gällande Mål och budget 2018–2020 ges direktiv om att arbetet med odlingsstrategin ska gå vidare till nästa steg och att satsningen ska permanentas med ytterligare investeringar. De åtgärder som ingår i handlingsplanerna är formulerade som behov och visar ett nuläge. Om åtgärdsbehoven förändras kan andra åtgärder bli aktuella. Det är sedan förvaltningens, främst då samhällsbyggnadskontorets, ansvar att lyfta relevanta delar för politiska beslut i Mål och budget-processen. Uppföljning av odlingsstrategins indikatorer ska ske årligen till kommunfullmäktige tillsammans med kommunens miljöbokslut.



## BEGREPP

**Primärproduktion** är första ledet i livsmedelskedjan. Exempel på primärproduktion är odling av spannmål, potatis, frukt, bär och grönsaker, uppfödning av nöt, gris och fjäderfä, ägg- och mjölkproduktion, lagring och transport av både foder och livsmedel samt jakt, hägnat vilt, fiskodling, honungsproduktion och plockning av vilda bär och svampar. Primärproduktion innefattar också foderproduktion.

**Livsmedel** är varor, både bearbetade och obearbetade som är avsedda att ätas eller drickas av människor.

**Gröna näringar** är jord, skog, trädgård och landsbygdens miljö (turism, entreprenad, lokal mat etc.)

**Resiliens** är ett systems långsiktiga förmåga att hantera väntade och oväntade störningar och förändringar, samt att återuppbygga viktiga funktioner och att vidareutvecklas, utan att systemet kollapsar. Det kan handla om exempelvis oro i omvärlden och klimatförändringar.

**Jordbruksmark** är enligt Jordbruksverket ett övergripande begrepp för åkermark, betesmark och slätteräng.

**Åkermark** definieras som mark som används till växtodling eller bete och som är lämplig att plöja utan större förberedelser. Mark som används till fruktodling eller som plantskola samt mark där det sker odling av energiskog räknas också som åkermark.

**Betesmark och slätteräng** är mark som används till bete och som inte är lämplig att plöja. På betesmark ska det växa tillräckligt med gräs och örter av det slag som duger till foder för djuren. Slätteräng är mark som på sommaren används till slätter, och som ibland används för efterbete.

**Naturbetesmark** är permanent gräsmark.

**Brukningvärd jordbruksmark** är mark som med hänsyn till läge, beskaffenhet och övriga förutsättningar är lämpad för jordbruksproduktion.

**Särskilt skyddsvärd jordbruksmark** är mark som har förutsättningar att ge hög avkastning, t.ex. beroende på jordart, mikroklimat (handlar ofta om i vilket vädersträck marken lutar), tillgång på vatten, bra placering utifrån ett företagsmässigt eller socialt perspektiv. Även naturbetesmarker ingår.

**Aktivt brukande av mark** är mark som brukas med avsikt att skördas. Ettårig träda i en växtföljd räknas som aktivt brukande.





Målsättningar, styrdokument och strategier som genom sin starka koppling till odling utgör det strategiska ramverket för odlingsstrategin.

## STRATEGISKT RAMVERK

Det finns en mängd mål, strategier och dokument som dels sätter ramen för odlingsstrategin, och dels har viktiga kopplingar till strategin.

Kommunens hållbarhetsarbete utgår från Agenda 2030, ett övergripande och framåtsyftande globalt, nationellt och lokalt åtagande som öppnar nya möjligheter för långsiktig hållbar ekologisk, social och ekonomisk utveckling. Hållbar utveckling innebär ”en utveckling som tillfredsställer dagens behov utan att äventyra kommande generationers möjligheter att tillfredsställa sina behov”.

I bilaga 2 redogörs ytterligare för kopplingarna till:

- Agenda 2030
- De svenska miljömålen
- Nationell livsmedelsstrategi
- RUF 2050
- Landsbygds- och skärgårdsstrategi för Stockholmsregionen
- Översiktsplanen
- Miljö- och klimatprogrammet
- Kostpolicy

### Mål och riktlinjer som sätter ramen

#### Agenda 2030, delmål 2.4:

Senast 2030 uppnå hållbara system för livsmedelsproduktion samt införa motståndskraftiga jordbruksmetoder

som ökar produktiviteten och produktionen, som bidrar till att upprätthålla ekosystemen, som stärker förmågan till anpassning till klimatförändringar, extrema väderförhållanden, torka, översvämning och andra katastrofer och som successivt förbättrar mark- och jordkvaliteten.

#### Inriktningsmål i regeringens handlingsplan för den nationella livsmedelsstrategin:

30 % av den svenska jordbruksmarken ska utgöras av certifierad ekologisk jordbruksmark år 2030, och 60 % av den offentliga livsmedelskonsumtionen ska utgöras av certifierade ekologiska produkter år 2030.

#### Miljö- och klimatprogrammet 2018–2021:

- **Mål 1.6** Jordbruksmarken i kommunen ska förvaltas på ett långsiktigt hållbart sätt för att säkerställa tillgången till livsmedel samt jordbruksmarkens natur-, kultur och rekreationsvärden för dagens samt framtida generationer.
- **Mål 4.3** Andelen av kommunens ekologiska livsmedelsinköp ska årligen öka.
- **Mål 4.5** Andelen källsorterat klosettavfall som hygieniseras och återförs till odling ska öka.

#### RUF 2050, Regional utvecklingsplan för Stockholmsregionen:

”I ett långsiktigt perspektiv är all jordbruksmark värd att bruka. Exploatering av jordbruksmark ska därför undvikas i största möjliga mån. I Stockholms län gäller det särskilt naturbetesmark och åkermark i klass 3–5 i åkermarks-

graderingen. I regionalt prioriterade bebyggelselagen såsom stadskärnor, strategiska stadsutvecklingslagen, primära bebyggelselagen samt i landsbygdsnoderna bör dock bebyggelse prioriteras. En konsekvensanalys ska då genomföras. Om jordbruksmark ändå övervägs för exploatering utanför dessa regionalt prioriterade bebyggelselagen, ska det vara för att främja ett väsentligt samhällsintresse som inte kan tillgodoses på något annat sätt. Hänsyn bör då tas till markens produktionsvärde, samt dess natur-, kultur- och rekreationsvärden.”

### Översiktsplan Framtid Södertälje 2013–2030:

”Odling i staden ska vara med från de tidigaste skedena i planeringen.”

”Jordbruksmarkens värden ska beaktas vid avvägning mot annan markanvändning med avseende på hushållnings-, kultur- och naturvårdshänsyn.”

### **Kostpolicy: Riktlinjer för hållbar utveckling:**

”Kommunen ska stimulera ökad ekologisk odling genom att i möjligaste mån köpa ekologiska livsmedel.”

### **Kommande regionala strategidokument:**

- Regional livsmedelsstrategi
- Klimatfärdplan för Stockholmsregionen 2050

## Kommunala strategier, planer och riktlinjer som tagits fram parallellt med odlingsstrategin:

DOKUMENT	KOPPLING TILL ODLINGSSTRATEGIN
Agri-Urbans handlingsplan	Agri-Urbans handlingsplan utgör en idébank för odlingsstrategin. De idéer som är mest intressanta ur ett odlingsperspektiv är en kommunikationsplattform, jordbrukspark <sup>1</sup> , odlingsinkubator <sup>2</sup> och grönsaksodling i kommunal regi. För att genomföra vissa av dessa idéer behövs kommunal jordbruksmark.
Utbyggnadsstrategi	Utbyggnadsstrategin visar hur kommunen ska kunna nå målet om 20 000 nya bostäder genom förtätning, och visar var denna ska prioriteras. Inga nya bostäder föreslås byggas på jordbruksmark, och grönytor i staden bör enligt strategin utvecklas i takt med bostadsbyggandet. Vikten av att avsätta ytor för stadsodling framhålls.
Riktlinjer för byggande på landsbygden	Målet med riktlinjerna är att hitta en bedömningsgrund för lokalisering, gestaltning och placering av bostäder utifrån olika landskapstyper. Bedömningen görs vid förhandsbesked, bygglovsansökan och detaljplan.

## Kommande kommunala strategier och planer:

DOKUMENT	KOPPLING TILL ODLINGSSTRATEGIN
Livsmedelsförsörjningsstrategi	Livsmedelsförsörjningsstrategin kommer att ta ett ännu större grepp än odlingsstrategin. Det handlar bland annat om att kartlägga hur kommunen skulle kunna klara livsmedelsförsörjningen om vi t.ex. inte längre får in några importerade varor (matvaror, djurfoder, insatsmedel till jordbruket, drivmedel) eller om det blev akut brist på drivmedel.
Pollineringsplan	Pollinatörernas livsmiljöer och nätverk behöver kartläggas och stärkas genom att återskapa miljöer med mer biologisk mångfald. Pollinatörer (bin, humlor, fjärilar, blomflugor m.fl.) är viktiga för en god skörd av grönsaker, bär, frukt mm. liksom produktion av honung. Därför är pollinatörerna, och den ekosystemtjänst de utför, viktig för primärproduktionen som odlingsstrategin fokuserar på. Odlingsstrategin främjar ekologisk odling vilket gynnar biologisk mångfald.
Grönstrategi	Grönstrategin ska ange hur Södertälje kan förbli och ytterligare utvecklas till en stad och kommun med stora gröna kvaliteter, ur såväl ett socialt som ekologiskt perspektiv, samtidigt som staden byggs tätare. Den ska visa vilka kvaliteter som ska finnas i det framtida täta gröna Södertälje och hur kommunen ska arbeta för att nå dessa. Stadsodling är en både social och ekologisk kvalitet som troligtvis kommer att beröras i strategin.

<sup>1</sup> En kombination av produktivt jordbruk/trädgårdsodling, naturvård och rekreationsmöjligheter för allmänheten i form av cykel- och joggingleder, kolonilotter, utflyktsplatser med mera.

<sup>2</sup> Det innebär att odlarna får träffa andra som håller på med samma sak, lära sig av varandra och få hjälp med sina affärsplaner. Målet är att odlarna ska bli ekonomiskt hållbara företag och kunna leva på sin odling.

## Koppling till andra projekt:

Kommunen deltog i projektet **BERAS Implementation**, i vilket man utvecklade ett koncept kallat "Diet for a clean Baltic" (Östersjövänlig mat), som kommunen sedan 2010 använder för att utveckla matlagningen i miljö- och klimatvänlig riktning. I BERAS-konceptet ingick att utveckla lokala kluster för **livsmedelsproduktion** på olika platser i länderna runt Östersjön. I projektet "Diet for a green planet" var Södertälje leadpartner.

I förstudien till **Projekt Södertälje närodlat** kartlades livsmedelsproduktionen i kommunen och förutsättningarna för att öka tillgången

på närproducerade livsmedel. Det var främst behoven i kommunens **måltidsverksamhet** som var i fokus, men livsmedlen skulle också kunna nå konsumenter i kommunen.

**MatLust** är ett femårigt EU-projekt med syfte att stärka tillväxt och hållbarhet inom **livsmedelsnäringen** i Stockholmsregionen. MatLust erbjuder kostnadsfria utvecklingsprogram, aktiviteter, nätverk och andra former av stöd till små och medelstora företag.

**Agri Urban** var ett tvåårigt "action-planning" nätverk inom EU-programmet URBACT III. Syftet

var att öka sysselsättning inom de gröna näringarna – framförallt genom innovativa kommunala initiativ som ger nya möjligheter för lokal odling. Projektet avslutades sommaren 2018. Under projektets gång besökte deltagarna olika partnerländer i Europa som visade upp olika exempel på hållbar odling. Många av dessa goda och beprövade idéer finns samlade i en lokal handlingsplan.

**Map 2020** är Södertäljes största **arbetsmarknadsprojekt**. Syftet är att skapa förutsättningar att komma ut i egen försörjning. Ett av fokusområdena är mat och gröna näringar.

## MÅL OCH STÄLLNINGSTAGANDEN

### Målbilder

*Odling i framtidens Södertälje beskrivs på följande sätt i Miljö- och klimatprogrammet 2018–2021:*

"Jordbruksmarken bevarar och stärker den biologiska mångfalden, kulturmiljövärdena samt skapar förutsättningar för kommunens och hela Stockholmsregionens självförsörjning av livsmedel. Södertäljes produktiva marker förser regionen med lokalproducerade och ekologiska produkter och kommunen har blivit det självklara valet när företagare, stora som små, vill etablera sig inom livsmedelssektorn (Målbild 2030 Mark och vatten). Ekologisk odling är ett tydligt inslag vid förskolor, bostäder, kolonilotter och åkrar både i staden och i det omgivande landskapet. Utöver att stärka den ekologiska hållbarheten har odlingen skapat en social hållbarhet genom mervärden i form av fler kvalitativa mötesplatser. Detta har medfört att Södertäljes medborgare känner en större gemenskap och ansvarskänsla för sitt område och sin stad" (Målbild 2030 Bebyggelse och transporter).

*Utifrån odlingsstrategin har vi kompletterat med ytterligare en målbild:*

Det finns en mosaik av storskaliga och småskaliga odlingar där framförallt den ekologiska grönsaksproduktionen frodas och har ökat i omfattning liksom behovet av arbetskraft. Jordbruksmarken brukas aktivt och ingen mark ligger längre i träda. I landskapet går betande djur



Foto: Wijnand Koker

som håller markerna öppna och som förser regionen med mjölk och kött. De specialiserade lantbruken samarbetar i högre utsträckning om foder och gödsel i regionen vilket främjar en hållbar djurhållning samt ekologisk produktion. Inom livsmedelsproduktionen används olika resursflöden i samhället som skapar hållbara kretslopp och regnvatten används till bevattning. Alla medborgare i Södertälje kommun som vill odla på sin fritid ska ha möjlighet till det och invånarnas engagemang för odling tas tillvara. Södertäljes invånare ska ha kunskap om var och hur de kan odla i och nära staden. Allt detta sammantaget bidrar till en mer resilient och hållbar livsmedelsproduktion, som också bättre kan klara framtida klimatförändringar.



## Övergripande mål

Jordbruksmarken ska värnas för att höja självförsörjningsgraden av livsmedel och öka sysselsättningen inom de gröna näringarna. Brukandet av jorden ska ske med långsiktigt hållbara produktionsmetoder för att säkerställa jordens bördighet, gynna den biologiska mångfalden och nå hållbara kretslopp av näringsämnen och vatten.

Följande indikatorer ska visa om utvecklingen går i riktning mot det övergripande målet:

ÖNSKAD UTVECKLING	INDIKATORER	NULÄGE
Jordbruksmarken värnas	<ul style="list-style-type: none"> <li>Hektar jordbruksmark i Södertälje kommun</li> <li>Hektar jordbruksmark i kommunal ägo</li> </ul>	<ul style="list-style-type: none"> <li>9 238 ha åkermark och 1 026 ha betesmark (Jordbruksverket 2017)</li> <li>885 ha åkermark och 115 ha betesmark (2017)</li> </ul>
Arealen som används för odling av trädgårdsväxter i kommunen ska öka	<ul style="list-style-type: none"> <li>Hektar som används för odling av trädgårdsväxter</li> </ul>	<ul style="list-style-type: none"> <li>13 ha (Jordbruksverket 2017)</li> </ul>
Andelen sysselsatta inom de gröna näringarna ska öka	<ul style="list-style-type: none"> <li>Andel sysselsatta personer inom lantbruk och trädgårdsodling av totalt antal förvärvsarbetande</li> </ul>	<ul style="list-style-type: none"> <li>Lantbruk 0,3 % och trädgårdsodling 0,1 % (SCB 2015).</li> </ul>
Andelen certifierad <sup>3</sup> ekologisk jordbruksmark i kommunen ska uppgå till minst 30 % år 2030	<ul style="list-style-type: none"> <li>Hektar och andel jordbruksmark som brukas ekologiskt</li> <li>Hektar och andel kommunal jordbruksmark som brukas ekologiskt</li> </ul>	<ul style="list-style-type: none"> <li>1 354 ha åkermark och 178 ha betesmark = 14,7 % (Jordbruksverket 2016)</li> <li>116 ha åker- och betesmark = 11,6 % (2017)</li> </ul>
Ingen åker- eller betesmark ska ligga i träda <sup>4</sup> .	<ul style="list-style-type: none"> <li>Hektar mark i träda</li> </ul>	<ul style="list-style-type: none"> <li>1 209 ha åkermark, 38 ha ospecificerad åkermark och 15 ha ospecificerad betesmark (Jordbruksverket 2017)</li> </ul>
Skogsbetet ska öka	<ul style="list-style-type: none"> <li>Hektar mark skogsbete</li> </ul>	<ul style="list-style-type: none"> <li>17 ha (Jordbruksverket 2017)</li> </ul>
Idisslande betesdjur ska öka för att hålla naturbetesmarker öppna och öka tillgången på gödsel	<ul style="list-style-type: none"> <li>Antal idisslande djur</li> </ul>	<ul style="list-style-type: none"> <li>3 613 stycken</li> <li>Kor för mjölkproduktion 442</li> <li>Kor för uppfödning av kalvar 301</li> <li>Kvigor, tjurar och stutar 408</li> <li>Kalvar, under 1 år 473</li> <li>Baggar och tackor 961</li> <li>Lamm 1 028 (Jordbruksverket 2016)</li> </ul>
Fler våtmarker och dammar ska tillskapnas i odlingslandskapet	<ul style="list-style-type: none"> <li>Antal våtmarker och dammar i odlingslandskapet som har anlagts under föregående år</li> </ul>	<ul style="list-style-type: none"> <li>0 stycken (Länsstyrelsen 2017)</li> </ul>
Fler medborgare ska ha möjlighet att odla	<ul style="list-style-type: none"> <li>Antal fritidsodlingsområden tillgängliga för alla medborgare i kommunen</li> <li>Antal kvadratmeter odlingslotter<sup>5</sup> och gemensamhetsodlingar per boende i kommunen, och per boende i Södertälje tätort</li> </ul>	<ul style="list-style-type: none"> <li>Fyra områden (2017)</li> <li>0,6 m<sup>2</sup>/person i kommunen</li> <li>0,8 m<sup>2</sup>/person i tätorten</li> </ul>

<sup>3</sup> Med ekologiskt menas här arealer jordbruksmark som brukas med ekologiska produktionsmetoder och som uppfyller kraven enligt Rådets förordning (EG) nr 834/2007 av den 28 juni 2007 om ekologisk produktion och märkning av ekologiska produkter. Detta då den nationella statistiken utgår från denna märkning.

<sup>4</sup> Gäller inte mark som ligger i ettårig träda som en del i växtföljden.

<sup>5</sup> Med odlingslotter menas här den odlingsbara ytan för bostadsnära odling, stadslotter och stadsnära odling, ej inräknat kolonilotter med kolonistugor på.

## Ställningstaganden

Den kommunala förvaltningen är tillsammans med de kommunala bolagen en stor organisation med en mängd olika roller och funktioner. För att uppfylla syftet och nå det övergripande målet behöver kommunen använda alla dessa olika roller och funktioner för att främja odling.

ROLL/FUNKTION	STÄLLNINGSTAGANDE
<p><b>Ansvarig för långsiktig planering och plan- och bygglovsmyndighet</b> Kommunen ansvarar dels för långsiktiga strategier, och dels för riktlinjer, detaljplaner och bestämmelser gällande markens användning. Kommunen ger utifrån översiktsplanen och detaljplaner lov för byggnationer och användningsförändringar. I översiktsplanen och i detaljplaner kan kommunen styra över markens användning och prioritera mellan olika intressen.</p>	<ul style="list-style-type: none"> <li>• Kommunen ska värna jordbruksmarken i planering och lovgivning</li> <li>• Vid planläggning och lovgivning ska förutsättningarna för att bedriva yrkesmässig odling eller ett aktivt lantbruk främjas</li> <li>• I den strategiska samhällsplaneringen ska kommunen peka ut mark för stadslotter, gemensamhetsodling och stadsnära odling (se typologi sida 22) för att möta en framtida efterfrågan inom fritidsodling</li> <li>• Kommunen ska vid planläggning<sup>6</sup> värna möjligheten att tillskapa odlingsytor för fritidsodling</li> <li>• Kommunen ska peka ut produktion av livsmedel som ett väsentligt samhällsintresse</li> <li>• Kommunen ska se den gröna näringen som en basnäring och åker- och betesmark som verksamhetsmark för lantbruksföretag och trädgårdsodlare</li> <li>• Kommunen ska följa RUFs 2050:s riktlinjer vid avvägningar av exploatering av jordbruksmark</li> <li>• Kommunen ska om möjligt synliggöra matproduktion i staden genom att främja odling i randzonen mellan stad och land</li> </ul>
<p><b>Markägare</b> Kommunförvaltningen och de kommunala bolagen äger mark både i tätorter, på landsbygden och i mötet däremellan. Som ägare av jordbruksmark och skog kan kommunen arrendera ut marken för odling eller bete, använda den till andra ändamål eller sälja den. Inom tätorter kan kommunen upplåta sin mark till odling, och vid exploatering av kommunens mark kan kommunen ställa krav.</p>	<ul style="list-style-type: none"> <li>• Kommunen ska främst äga jordbruksmark i säkerhets- och beredskapssyfte för att höja självförsörjningsgraden, möjliggöra nya odlingsinitiativ och kunna ställa krav på produktionsmetoder</li> <li>• Försäljning av kommunal jordbruksmark ska ske på ett transparent sätt</li> <li>• Kommunen ska tillgodose efterfrågan på stadslotter, gemensamhetsodling och stadsnära odling (se typologi sida 22)</li> <li>• Kommunen ska i avtal om exploatering av kommunal mark uppmuntra till odlingsmöjligheter i anslutning till/i/på bostäder och verksamheter</li> </ul>
<p><b>Fastighetsförvaltare</b> Kommunförvaltningen och de kommunala bolagen förvaltar fastigheter, både i form av mark, skog och av byggnader. Som fastighetsförvaltare kan kommunen och de kommunala bolagen ställa krav i avtal om markanvändning.</p>	<ul style="list-style-type: none"> <li>• Kommunen ska verka för livskraftiga och uthålliga lantbruks- och trädgårdsenheter</li> <li>• Kommunen ska vid nya upplåtelse för odling eller djurhållning ställa krav på ekologiska principer<sup>7</sup>, om marken har förutsättningar för det, samt på att marken ska brukas aktivt</li> <li>• Kommunen ska sträva efter likvärdiga villkor för liknande typer av upplåtelse i tecknandet av nya avtal.</li> <li>• Vid nytecknande av avtal för yrkesmässig trädgårdsodling ska platsens lämplighet och möjligheter för utveckling av verksamheten vara utredda, och förhandsbesked samt eventuella tillstånd för vatten- och avlopp, växthus och väganslutning finnas</li> <li>• Vid omförhandling av befintliga avtal ska möjligheter för utveckling av verksamheten kunna diskuteras</li> <li>• Kommunen ska sträva efter att djurhållning, i första hand ska idisslare främjas, sker på all mark som har förutsättningar för det i tecknandet av nya avtal</li> <li>• Kommunen ska ge lantbrukare med ekologisk mjölk- eller köttproduktion företräde till nya betesavtal när ängs- och hagmarker restaureras om det är lämpligt i förhållande till avståndet mellan gård och betet</li> <li>• De kommunala fastighetsägande bolagen ska möjliggöra för intresserade kommuninvånare och verksamheter att odla</li> </ul>
<p><b>Stödgivning</b> Kommunen kan ge stöd till föreningar och verksamheter. Det kan vara i form av ekonomiskt stöd, material, arbetsinsatser och kunskap.</p>	<ul style="list-style-type: none"> <li>• Kommunen ska främja odling genom att tillhandahålla resurser av olika slag.</li> </ul>

<sup>6</sup> Planläggning innebär enligt PBL förutom detaljplaner även fördjupade översiktsplaner och översiktsplaner.

<sup>7</sup> Med ekologiska principer avses omställning till ekologisk produktion, och därefter intyg på certifiering enligt KRAV.

ROLL/FUNKTION	STÄLLNINGSTAGANDE
<p><b>Informatör och inspiratör</b> Kommunförvaltningen och de kommunala bolagen kan via sina kanaler upplysa medborgare, företagare och verksamhetsutövare om de möjligheter till odling som finns, och de möjligheter att få hjälp, stöd och kunskap som finns. Kommunen kan även uppmuntra och inspirera medborgare och verksamhetsutövare till att odla, genom exempelvis informationsutskick, föreläsningar och odling i de offentliga miljöerna.</p>	<ul style="list-style-type: none"> <li>• Kommunen ska ha lättillgänglig och samlad information om odling för medborgare, företagare och verksamhetsutövare</li> </ul>
<p><b>Kompetensförsörjning och näringslivsstöd</b> Kommunen har en viktig roll för kompetensförsörjningen i egenskap av beställare av utbildningsplatser, och kan bidra till att utbildningsanordnare inom trädgård och lantbruk kan fortsätta verka i kommunen och bistå med rätt kompetens. Kommunen kan även underlätta för företagande genom att erbjuda en samordnad väg in till kommunen, såsom via en företagslots med kunskap om gröna näringar.</p>	<ul style="list-style-type: none"> <li>• Kommunen ska främja utbildning inom lantbruk och trädgårdsodling genom att synliggöra dessa och verka för deras långsiktiga utveckling och överlevnad</li> <li>• Kommunen ska verka för ökad samverkan mellan olika utbildningsanordnare inom lantbruk och trädgårdsodling, och mellan dessa och kommunen</li> <li>• Kommunen ska underlätta etablering och företagande inom gröna näringar, genom att exempelvis erbjuda rådgivning samt vägledning och samordning av kontakter inom kommunen</li> </ul>
<p><b>Samverkanspart</b> Kommunen kan i egenskap av sin stora organisation med många kontaktytor agera som en koordinator och ta initiativ. De som vill odla kan få hjälp med att hitta mark att odla på, de som har mark kan uppmuntras att upplåta denna för odling eller naturbetsmarker. De som har kunskap kan sammanföras med de som vill ha kunskap. Kommunen kan starta, driva och delta i nätverk, lotsa företagare och stödja medborgare.</p>	<ul style="list-style-type: none"> <li>• Kommunen ska vara en drivande samverkanspart som verkar för ökad lokal ekologisk odling</li> <li>• Kommunen ska stimulera jordägare att arrendera ut lämpliga marker till trädgårdsodlare och att erbjuda visst maskinsamarbete för de tyngre momenten, som t.ex. plöjning</li> </ul>
<p><b>Utbildare och omsorgsgivare</b> Kommunen har genom sina pedagogiska, stödjande och omsorgsgivande verksamheter en stor roll i medborgarnas vardag, och har genom den en möjlighet att dels öka medborgarnas kunskap om odling och dels att ge möjlighet att odla. Odling kan användas som ett pedagogiskt och terapeutiskt verktyg.</p>	<ul style="list-style-type: none"> <li>• Kommunen ska öka medborgarnas kunskap om odling och matens ursprung, och skapa förutsättningar för att integrera odling i kommunala verksamheter</li> </ul>





## Del 2 – Handlingsplaner

Del 2 är den andra delen av strategin som innehåller handlingsplaner med **nulägesbeskrivning**, olika förutsättningar samt åtgärdsområden och åtgärdsbehov för var och en av odlingsstrategins fyra inriktningar.

De fyra inriktningarna är:

- Yrkesmässigt lantbruk
- Yrkesmässig trädgårdsodling
- Fritidsodling
- **Komplementodling**

### YRKESMÄSSIGT LANTBRUK

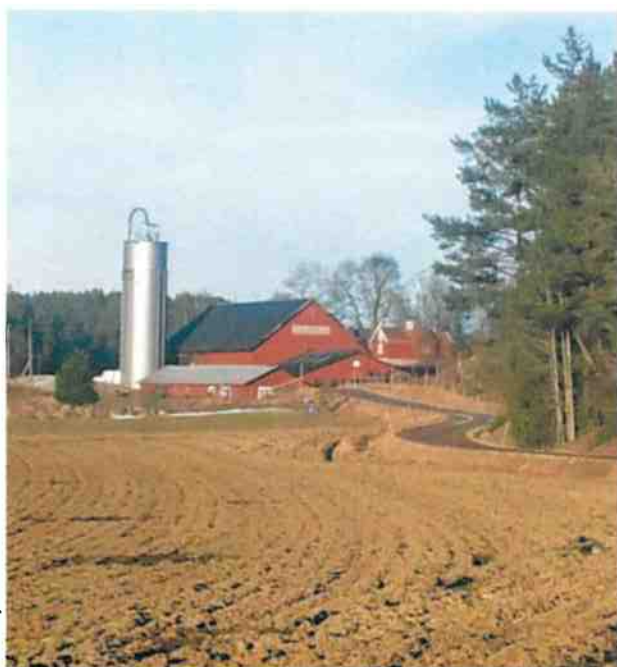


Foto: Wijnand Kokker

Jordbruk är människans brukande av åkrar och betesmark i syfte att producera livsmedel, djurfoder samt råvaror för energi- eller industriändamål. Ofta kombineras jordbruk, det vill säga växtodling och boskapsskötsel, med skogsbruk. Man brukar då tala om lantbruk. Jordbruksmarken spelar en central roll för livsmedelsproduktionen. På åkrarna producerar lantbrukaren spannmål, rotfrukter, olje- och baljväxter samt fodervall. På betesmarken kan idisslande djur äta färskt gräs som sedan ger mjölk och kött till oss människor, och växtnäring i form av gödsel.

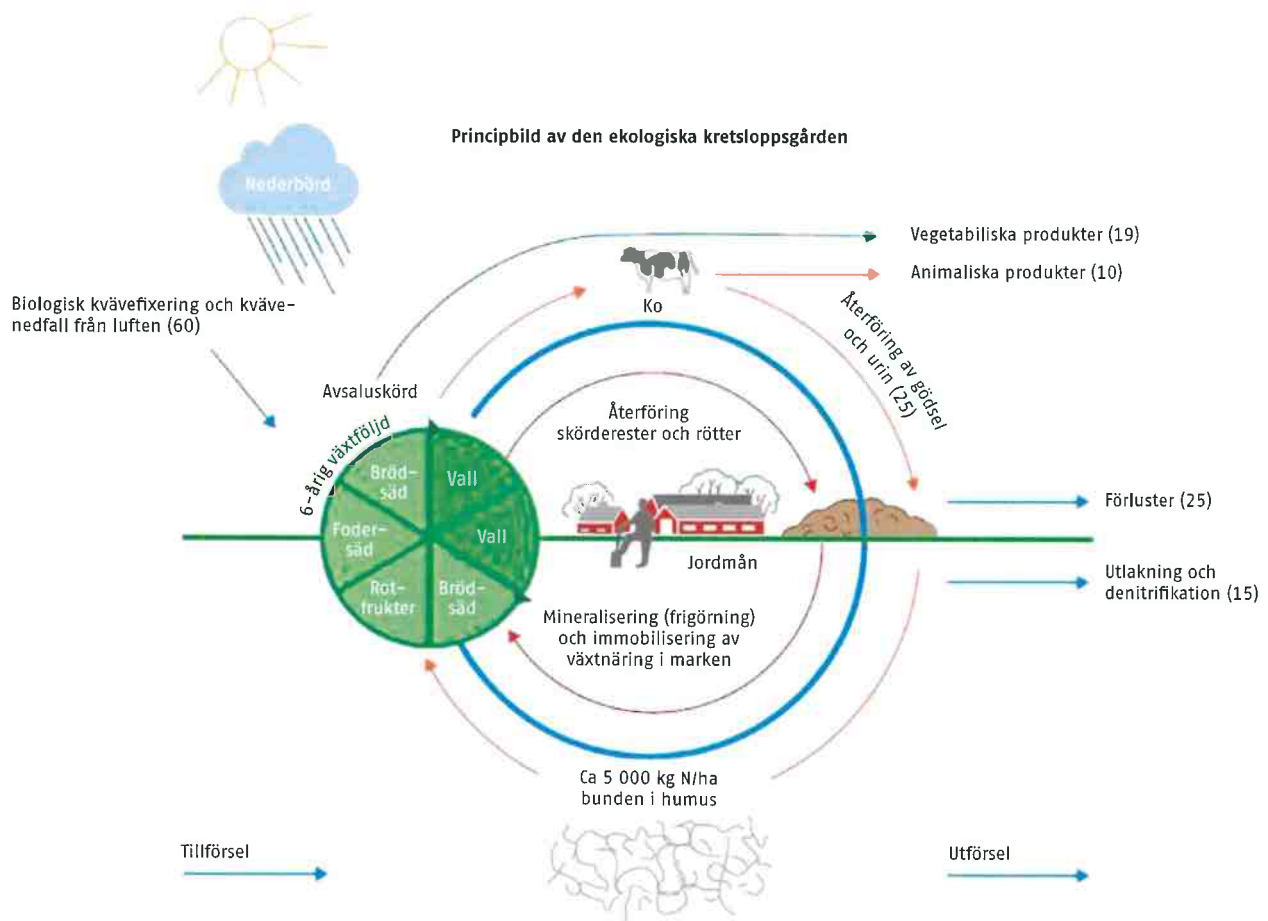
#### Nulägesbeskrivning – Södertälje och länet

I Jordbruksverkets blockdatabas finns information om all jordbruksmark som omfattas av EU-stöd, vilket motsvarar större delen av jordbruksmarken i Sverige. I Södertälje har det under 2017 betalats ut stöd för 9 238 ha åkermark och 1 026 ha betesmark. Av dessa ytor odlades år 2016, 14,7 % ekologiskt. Södertälje kommun äger omkring 1 000 ha fördelat på ungefär 885 ha åkermark och 115 ha

betesmark. Se kartor över jordbruksmarkens utbredning i kommunen i *bilaga 1*. Det finns ekologisk produktion även på kommunens mark. Samhällsbyggnadskontoret arrenderar ut jordbruksmarken ut till drygt 15 arrendatorer. Den betesmark som ligger inom olika naturreservat förvaltas av naturvården. Det finns idag två gårdsarrenden och övriga är sidoarrenden. I ett gårdsarrende ingår bostad. De lantbrukare som har sidoarrenden har egna gårdar. År 2016 fanns det enligt Jordbruksverkets statistik omkring 150 aktiva jordbruksföretag i Södertälje. Ett 50-tal av dessa företag har mer än 30 ha mark, varav 30 stycken har 100 ha eller mer. Lantbruket är inte en arbetskraftsintensiv sektor. Lokal kompetensförsörjning finns i kommunen i form av ett naturbruksgymnasium.

En stor del av länets mest produktiva jordbruksmarker finns i anslutning till tätorter. I Södertälje finns det intressekonflikter på flera platser i kommunen där brukningsvärd jordbruksmark ligger i anslutning till utpekade tyngdpunkter. Intressekonflikten är särskilt tydlig i Hölö men även Järna, Mölnbo och Ekeby-Tuna-Sandviken omges till viss del av brukningsvärd jordbruksmark. Även en stor koncentration av särskilt värdefulla ängs- och hagmarker finns i anslutning till dessa områden. Konkurrensen om jordbruksmarken påverkar inte minst animalieproduktionen som historiskt sett legat nära tätbebyggelsen.

Betydande arealer av länets jordbruksmark brukas idag passivt och produktionen av foder och livsmedel är relativt låg. Det finns även exempel på detta på kommunens jordbruksmark. Några orsaker till den låga produktionen i länet är låg lönsamhet, höga markpriser, brist på kapital och svårigheter att få lån, samt att det finns relativt få mellanstora och storskaliga lantbruk. Antalet mycket små gårdar, ofta med en specialiserad produktion, ökar dock i länet. Intresset för animalieproduktion sjunker på grund av bland annat hög arbetsbelastning. En av konsekvenserna är att antalet nötboskap minskar och riskerna ökar för att värdefulla betesmarker växer igen och höga natur- och



kulturvärden går förlorade. Medelåldern hos lantbrukarna i kommunen är relativt hög.

I förstudien till "Projekt Södertälje närodlat" kartlades livsmedelsproduktionen i kommunen och bedömningen har gjorts att det endast är mindre förändringar som har skett sedan dess och därför har uppgifter använts från denna studie. I Järna-Hölö-Mörkö är livsmedelsproduktionen mest aktiv. Här finns de åtta mjölkgårdar som finns kvar i kommunen och fyra av dessa har ekologisk produktion. Kött produceras i relativt stor mängd inom kommunen, bland annat i Enhörna, men det finns ingen kommersiell produktion av ägg. Spannmålsodling finns i kommunen där huvuddelen är konventionell men relativt stor del är ekologisk eller biodynamisk. Många som tidigare har haft djur har idag bara spannmål och möjligen oljeväxter, malkorn eller odlar foderspannmål till närliggande djurgårdar. Det finns enstaka gårdar där även trädgårdsodling ingår i lantbrukets produktion.

### Lantbruk i balans

Användningen av mineralgödsel har möjliggjort en mer specialiserad produktion inom lantbruket. Tidigare hade de flesta gårdar en blandning av växtodling och olika typer av djur. Genom att hitta den blandning av djur och växter som

passade den egna gården bäst, kunde man skapa ett kretslopp för att försörja jorden med näring. När mineralgödseln började användas, behövdes inte längre denna blandning. Det blev möjligt med gårdar som antingen bara odlar växter och köper in mineralgödsel eller gårdar som bara föder upp djur och köper in deras foder. Kretsloppet mellan djur och växter bröts och vi fick en minskad biologisk mångfald och en obalans av näringsämnen som orsakar allt mer näringsfattiga jordar och övergödning. För att uppnå balans igen kan gårdar eller specialiserade gårdar samverka om foder och gödsel inom regionen. Även trädgårdsodling kan utgöra en del i detta system.

*(Se figur ovan)*

Ett årligt flöde av växtnäring och organisk substans sker mellan mark och grödor. De skörderester och rötter som återförs till marken och bildar ny organisk substans blir näring till nästa års grödor. (inre röd cirkel). En flerårig växtföljd (grön cirkel) av olika grödor som odlas efter varandra. Vallar med gräs och baljväxter, som lucern och klöver, är *närande och kvävefixerande* och bygger upp humus i marken. Dessa följs av *tärande* grödor som brödsäd, fodersäd och rotfrukter. Större del av skörden är foder till djuren (symbol ko/yttre röda cirkel) vars gödsel är humusbildande och återförs till den mark som fodret kom ifrån. Idisslare

som nötkreatur, får och get har en nyckelfunktion eftersom de *förädlar* grovfoder som gräs och klöver till mjölk, kött och gödsel. De idisslande djuren äter gräs och klöver som människor inte kan äta, till skillnad från grisar och höns som äter spannmål.

## Åtgärdsområden och åtgärdsbehov

För att nå odlingsstrategins övergripande mål ska kommunen arbeta med följande åtgärdsområden:

- Stödja lantbrukets möjlighet att växa och verka
- Säkerställa långsiktig tillgång på jordbruksmark för livsmedelsproduktion
- Styra mot ekologisk produktion och aktivt brukande på kommunal jordbruksmark
- Säkerställ kompetensförsörjningen inom de gröna näringarna

### ■ Stödja lantbrukets möjlighet att växa och verka

Generellt eftersträvar lantbrukare att utöka sina arealer och det finns en efterfrågan att arrendera och köpa jordbruksmark i kommunen. Det kommunen kan göra för att stödja lantbruket är bland annat att försöka skapa livskraftiga lantbruk för de lantbrukare som arrenderar mark från kommunen. De lantbruk som har mjölk- eller köttproduktion behöver tillräckliga arealer för både foder och bete. Det handlar om att få arrendera tillräckligt med jordbruksmark för att kunna leva på sitt lantbruk samt att marken ska kunna brukas rationellt. Den får inte vara för utspridd. Det gäller även om planläggning sker i anslutning till jordbruksmarken eller olika förändringar som kan försvåra tillgängligheten till åkrarna eller betesmarken.

Vid exploatering av åker- och betesmark minskar lantbrukarens möjlighet att växa och verka eftersom deras verksamhetsareal minskar. De lantbrukare som måste lämna tillbaka mark till kommunen ska kunna få förtur till annan mark när den blir ledig. För att det ska vara rimligt att bruka jorden i sidoarrenden behöver avståndet mellan lantbrukarens övriga mark inte vara för långt. Det finns också möjlighet att arrendera ut kommunal mark för skogsbete. Eftersom jordbruksmark och gårdar oftast går i arv behöver kommunen beakta möjligheten till generationsboende på lantbruksfastigheter för att stimulera till en generationsväxling och förnyring inom lantbrukskåren. I framtiden är det också möjligt att behovet av kollektiva former av boenden på lantbruksfastigheter behöver beaktas. I och med den höga medelåldern bland lantbrukare är det viktigt att uppmärksamma unga lantbrukare i kommunen.

ÅTGÄRDSBEHOV	HUVUDANSVARIG ENHET ANSVARIG ENHET, KONTOR OCH NÄMND
Öka kunskapen i kommunen om denna gren inom den gröna näringen <ul style="list-style-type: none"> <li>• Kartlägga vad som odlas och vilka volymer</li> <li>• Kartlägga arbetstillfällen</li> <li>• Informera på kommunens hemsida om lantbruk</li> </ul>	Strategi/Sbk
Stödja de yrkesmässiga odlarna och djurhållarna, utifrån ett näringslivsperspektiv, i deras företagsutveckling och tillväxt	Destination Södertälje/Ksk
Skapa rutiner och kanaler för att uppnå transparenta försäljningar av kommunal jordbruksmark	Mex/Sbk, Ekonomiavdelningen/Ksk
Öka kunskapen om lantbrukets möjligheter att bedriva sin verksamhet vid planläggning, bygglovgivning och anläggningsåtgärder i anslutning till jordbruksmark	Sbk, Telge nät
Öka kunskapen om silons (i hamnen) betydelse för livsmedelsproduktionen	Planenheten/Sbk
Kartlägg kommunal skogsmark som är lämplig för skogsbete	Mk
Ta fram en långsiktig plan för betesdjur på kommunal mark	Mk, Mex/Sbk
Skapa samverkansformer mellan lantbrukare och skogsförvaltare/viltvårdare för att minska skadeverkningsarna på livsmedelsproduktionen	Mk, Mex/Sbk

### ■ Säkerställ långsiktig tillgång på jordbruksmark för livsmedelsproduktion

För att säkerställa den långsiktiga tillgången på jordbruksmark måste livsmedelsproduktionens betydelse finnas med i all planering, från översiktsplanering till bygglov, så att jordbruksmarken värnas. Det är viktigt att all jordbruksmark som finns idag värderas ur ett globalt perspektiv och ses som brukningsvärd (*se förklaring på sidan sida 6*) samt att livsmedelsproduktionen ses som ett väsentligt samhällsintresse. Kommunens jordbruksmark är i det här avseendet en viktig tillgång dels för att kunna öka produktionen av livsmedel dels för att styra mot en ökad självförsörjningsgrad. Kommunens innehav av jordbruksmark är också viktig ur ett näringslivsperspektiv eftersom jordbruksmarken är lantbrukens verksamhetsmark. Jordbruksverksamhet är en ytkrävande verksamhet. Det globala säkerhetsläget gör också att ett kommunalt markinnehav av jordbruksmark är strategiskt viktigt. Synen på den kommunala jordbruksmarken, som en kommunal mark-



reserv främst för exploatering, behöver förändras. Övrig kommunal mark, som är lämplig att odla på i ett yrkesmässigt perspektiv, är begränsad.

Södertälje befinner sig i en expansiv fas och avvägningar mellan att exploatera eller bevara jordbruksmark behöver ibland göras. Livsmedelsproduktionen samt andra bevarandeintressen behöver då vägas mot motstående intressen och konsekvenserna om jordbruksmark försvinner analyseras. Jordbruksmark som även har andra användningsområden kan ha ett ökat brukningsvärde och nya former av områden och skydd kan bli verklighet som exempelvis jordbrukspark och jordbruksvårdsområde.

ÅTGÄRDSBEHOV	HUVUDANSVARIG ENHET ANSVARIG ENHET, KONTOR OCH NÄMND
Förstärk livsmedelsproduktionens betydelse i ÖP	Strategi/Sbk
Identifiera särskilt skyddsvärd jordbruksmark. Redovisa jordbruksmarken i ÖP varav särskilt skyddsvärd jordbruksmark	Strategi/Sbk
Klargör vilken metod och vad som ska ingå i en konsekvensanalys som ska göras vid avvägningar av exploatering av jordbruksmark	Strategi/Sbk

### ■ Styra mot ekologisk produktion och aktivt brukande på kommunal jordbruksmark

På kommunens jordbruksmark ska en successiv övergång till ekologisk produktion ske. Kommunen kan bara ställa krav på ekologisk produktion när nya avtal tecknas med en ny arrendator. På övriga arrenden väljer lantbrukaren själv om den vill ställa om sin produktion till ekologisk. Eftersom kommunen vill främja lokal odling är det viktigt att jordbruksmarken som arrenderas ut brukas aktivt. Kommunen kan också samverka med privata markägare för att försöka stimulera ett aktivt brukande av all jordbruksmark vilket avser både odling och bete. För att kommunen ska kunna styra mot ekologisk produktion och aktivt brukande behöver sådana krav ställas när nya arrendeavtal tecknas. Ettårig träda i en växtföljd räknas som aktivt brukande.

Ekologisk produktion kräver gödsel och för att få gödsel krävs djurhållning vilket även kan styras mot i arrendeavtalen. Även andra växtnäringsskällor i samhället kan användas och tillgången på dessa behöver utredas. Kommunen arbetar med system för återföring av behandlat toalettavfall till odling men denna växtnäring är inte godkänd att användas inom ekologisk odling men kan användas på annan mark. På vissa ytor går det inte att odla ekologiskt som längs med vägar och eller i gränzonen till konventionell odling. Då behövs ett skydds-

avstånd på ett visst antal meter. Det är även viktigt att tänka på hur kommunen ska hantera en situation, när det blir ett ledigt arrende, om det inte finns någon intressent som vill odla ekologiskt eller ha bete för ekologisk kött- eller mjölkproduktion.

ÅTGÄRDSBEHOV	HUVUDANSVARIG ENHET ANSVARIG ENHET, KONTOR OCH NÄMND
Ställa krav i avtal, när nya arrendatorer tillträder, på ekologisk produktion, om marken har förutsättningar för det, samt på att marken ska brukas aktivt	Mex/Sbk
Skapa rutiner för syn inför att nya arrendatorer tar över arrenden	Mex/Sbk
Kartlägg kommunal och privat: <ul style="list-style-type: none"> <li>• åkermark som legat i flerårig träda</li> <li>• åkermark som brukas passivt</li> <li>• betesmark som inte betas</li> </ul>	Mex/Sbk och Mk
Ta fram en strategi för växtnäring som kan återföras till jordbruksmark. Identifiera var källor till växtnäring finns och hur de bäst kan ingå i kretsloppet	Strategi/Sbk, och Mk

### ■ Säkerställ kompetensförsörjningen inom de gröna näringarna

Inom Södertälje kommun finns flera utbildningar inom de gröna näringarna. En av dessa kompetensförsörjer lantbruket. Dessa utbildningar behöver förutsättningar för att kunna fortsätta verka, såsom ett långsiktigt utbildningsuppdrag från kommunen. Utbildningsanordnarna efterfrågar mer samverkan med kommunen och med varandra, för att möjliggöra samarbeten, ge större synlighet och för att kunna komplettera varandra snarare än konkurrera.

För att kompetensförsörjningen ska tryggas behöver det även finnas intresserade potentiella elever, som vet om att dessa utbildningar finns och som har möjlighet att söka dem. I och med den relativt höga medelåldern bland lantbrukarna i kommunen är det viktigt med förutsättningar för en förnygring av lantbrukarkåren.

ÅTGÄRDSBEHOV	HUVUDANSVARIG ENHET ANSVARIG ENHET, KONTOR OCH NÄMND
Utred möjligheten att ge ett långsiktigt utbildningsuppdrag med längre tillstånd för odlingsutbildningarna	Ak
Starta kommunledd samverkansgrupp med utbildningsanordnare inom lantbruk och odling	Ak, Sbk, Telge (fastighetsägande bolagen)



Foto: Wijnand Koker

## YRKESMÄSSIG TRÄDGÅRDSODLING

Trädgårdsodling är odling av grönsaker på friland och i växthus, liksom av frukt, bär, svamp, plantskoleväxter och prydnadsväxter. I odlingsstrategin inriktar vi oss enbart på ät- eller drickbara livsmedel. I den professionella produktionen ingår också lagring, hantering, distribution och marknadsföring av produkterna som viktiga aspekter. Direktförsäljning på platsen kan vara en viktig beståndsdel av trädgårdsodlingen liksom café-, kurs- och studiebesöksverksamhet, grönsaksmarknader men även i kombination med djurhållning. Trädgårdsmässig odling är mer arbetskraftintensivt än lantbruket.

Tre faktorer som krävs för att odla är väl-dränerad mark, möjlighet till bevattning och bra jordmån. I professionell trädgårdsodling är växtföljden stommen i en hållbar odling och bevattningssystem är en förutsättning. I växtföljden ingår grödor som kräver bevattning från maj till augusti. Vid fältmässig grönsaksodling är ettåriga grödor i stort behov av bevattning. I fältmässig odling odlas rotfrukter, kål, broccoli, lök etc. Om odlingen sker i växthus är bevattningen helt avgörande. Odling i växthus ger större skördar eftersom säsongen förlängs. Grönsaker i växthus är tomat, gurka, kryddväxter, groddar & skott etc.

Det finns även andra former av odling som sker inomhus i slutna system med artificiellt ljus och värme. Exempel på detta är hydroponisk odling, då man främst odlar bladgrönsaker och kryddörter i näringslösning istället för jord, och

akvaponisk odling som kombinerar odling av fisk, skaldjur eller alger i bassänger med hydroponisk odling i en symbiotisk miljö. Svampodling inomhus är också något som ökar.

### Nulägesbeskrivning

År 2017 odlades trädgårdsväxter på 13 ha i Södertälje. Nationellt framtagen statistik över vilka grönsaker som odlas på kommunnivå finns inte. I förstudien till projektet "Södertälje närodlat" kartlades livsmedelsproduktionen i kommunen från september 2011 till februari 2012. Bedömningen har gjorts att det endast är mindre förändringar som har skett sedan dess och uppgifter från förstudien har därför använts även i detta arbete. I Järna-Hölö-Mörkö finns huvuddelen av grönsaks- och bärodlingarna i kommunen och de flesta ekologiska odlingarna. Enhörna har ingen grönsaksodling men en grönsaksodlare finns strax utanför Södertälje åt Enhörnahållet. I Vårdinge-Mölnbo finns småskalig trädgårdsodling. Det finns ett fåtal producenter av frukt och bär i kommunen.

I Södertälje finns flera utbildningar, från det gymnasiala till yrkeshögskola, som har inriktning mot trädgårdsodling. En idé som kom från flera håll under projektet "Södertälje närodlat" var att jordägare skulle stimuleras att arrendera ut lämpliga marker till utbildade trädgårdsmästare, och att också erbjuda maskinsamarbete som t.ex. plöjning. I Järna finns två gårdar som har ett liknande upplägg: Nibble gård med Nibble trädgård och Skilleby med Skilleby trädgård.





Foto: Sam Murad

Hörningsholm på Mörkö visade också intresse för idén, de har tidigare haft ett stort trädgårdsmästeri. Lämpliga marker där det tidigare odlats potatis och grönsaker finns t.ex. i Enhörna (Ekeby, Lina), i Hölö vid Kyrksjön, på Hörningsholm och Tullgarn, i Vårdinge på Nådhammar, Visbohammar och Sörbro, i Järna på Ytter Eneby (Solvik) för att nämna några.

I "Södertälje närodlad" kom man fram till att efterfrågan på grönsaker är mycket större än tillgången. Det fanns en stor efterfrågan både från kommunen, lokala konsumenter och från Stockholmsregionen. Och att fler rationellt fältmässiga grönsaksodlingar behövdes. Det behövdes också odling i kombination med gårdsbutiker, torgförsäljning och direktdistribution samt samarbete kring t.ex. lagring och distribution. För att öka mängden grönsaker bedömdes att det var viktigt att stimulera nyproduktion eller att utöka befintliga odlingar. En utmaning var dock tillgång till lämplig mark att arrendera. De trädgårdsodlarinitiativ som startades under projektet var Ekoodlarna i Telje och Under Tallarna. Kommunen har i och med dessa initiativ fått erfarenheter som är användbara när mer mark ska arrenderas ut till trädgårdsodling framöver.

Ekoodlarna i Telje och Under Tallarna arrenderar förhållandevis små arealer, från 1,8–2,5 ha. Önskemål om mer areal har kommit med tiden och Under Tallarna har

kunnat öka arealerna något och skogsbete har diskuterats om djurhållning blir aktuellt. För Ekoodlarna har det inte funnits förutsättningar att växa på grund av den plats som de arrenderar. Ekoodlarna och Under Tallarna odlar och säljer ekologiska grönsaker och bär bland annat till kommunens kostenhet och via andelar<sup>8</sup> och har även direktförsäljning. Utöver att odla ingår kurser, utbildning, rehabilitering, arbetsträning och studiebesök i varierande grad i verksamheternas affärsidé. Marken som Ekoodlarna brukar ligger i anslutning till leder med farligt gods. Eftersom det är svårt att klara riskavstånden till byggnader har verksamheten fått tillfälligt bygglov fram till 2022. För att byggnaderna ska få vara kvar efter detta årtal behövs en detaljplan där lämpligheten prövas i förhållande till riskerna.

## Åtgärdsområden och åtgärdsbehov

*För att nå odlingsstrategins mål ska kommunen arbeta med följande åtgärdsområden:*

- Vägleda och stödja för att främja mer trädgårdsodling
- Säkerställa långsiktig tillgång på jordbruksmark för livsmedelsproduktion
- Skapa nya möjligheter för odling och öka den lokala självförsörjningsgraden
- Säkerställ kompetensförsörjningen inom odling

<sup>8</sup> Andelsjordbruk innebär att grönsaker, beroende på mängden som kan skördas, regelbundet levereras till "andelsägarna".



## ■ Vägleda och stödja för att främja mer trädgårdsodling

För att vägleda och stödja för att främja trädgårdsodling behövs en hel del insatser. Utifrån de erfarenheter som kommunen har fått från att arrendera ut mark till de två mindre odlingsinitiativen är många och har samlats här. Det behövs samlad och tydlig information, som beskriver förutsättningarna för att komma igång med odling eller odling i kombination med djurhållning. Det finns även behov av "en väg in" till kommunen som kan guida till de olika kontakter som behövs, samt tydliga riktlinjer för tilldelning av mark utifrån affärsidé.

För att den som vill börja odla ska kunna matchas med en lämplig fastighet är det viktigt att intressenten har en tydlig affärsidé för sin verksamhet på sikt, så att hen kan matchas med en fastighet som har passande förutsättningar och utvecklingsmöjligheter. Då blir det också lättare att sträva mot likvärdiga villkor för liknande typer av upplåtelser och därmed också arrendepriser. Det kan exempelvis handla om ekonomibyggnader, bostad, växthus, dricksvatten och avlopp, bevattning och parkering. Om byggnader och infrastruktur saknas ska nödvändiga lov och tillstånd vara klara för att underlätta en etablering på platsen. Byggnader och toalettlösningar kan också vara flyttbara enheter. Den viktigaste biten är dock att det finns mark att arrendera och starta sin affärsverksamhet på och som går att komma igång på relativt snabbt.

ÅTGÄRDSBEHOV	HUVUDANSVARIG ENHET ANSVARIGT KONTOR/ ENHET OCH NÄMND
Öka kunskapen i kommunen om denna gren inom den gröna näringen <ul style="list-style-type: none"> <li>• Kartlägga vad som odlas och vilka volymer</li> <li>• Kartlägga arbetstillfällen samt vilka andra arbetstillfällen som trädgårdsodlingen medför</li> </ul>	Strategi/Sbk
Skapa en kommunikationsplattform där information om odling, bete, djurhållning och kommunens jordbruksmark finns samlad	Sbk, Mk och Destination Södertälje
Skapa en lotsfunktion som förenklar kontakten med kommunen och informerar om i vilken ordning olika kontakter ska tas	Destination Södertälje/Ksk, Sbk
Stödja yrkesmässiga trädgårdsodlare utifrån ett näringslivsperspektiv i deras företagsutveckling och tillväxt	Destination Södertälje/Ksk
Ta fram riktlinjer för hur man bedömer nya odlingsinitiativ utifrån affärsidé	Sbk, Destination Södertälje /Ksk

## ■ Säkerställ långsiktig tillgång på jordbruksmark för livsmedelsproduktion

För att säkerställa den långsiktiga tillgången på odlingsbar mark måste odlingsperspektivet finnas med i all planering, från översiktsplanering till bygglov, så att jordbruksmarken värnas. All jordbruksmark är brukningsvärd (*se förklaring på sida 6*) men viss jordbruksmark är särskilt skyddsvärd (*se förklaring på sida 6*). På den särskilt skyddsvärda åkermarken är förutsättningarna extra gynnsamma för rikliga skördar och den ligger även geografiskt bra till ur ett företagsekonomiskt eller socialt perspektiv. Åkermarksgraderingen redovisar all brukad åker i varje område som samma klass och därmed finns en risk att åkermark som är särskilt skyddsvärd (*se förklaring på sida 6*) förbises. Denna åkermark behöver därför kartläggas. Marken kan behöva skyddas för framtiden genom detaljplaneläggning, särskilt om den är tätortsnära. Detta gäller även särskilt skyddsvärd naturbetesmark. Om grönsaker odlas på den särskilt skyddsvärda marken innebär det helt enkelt en större mängd lokalproducerade grönsaker och att även sysselsättningen ökar. Det finns även ett pedagogiskt syfte med att odla tätortsnära och synliga odlingar eftersom det ökar förståelsen för att vi behöver producera mat. Det kan ibland vara problematiskt att hitta lämpliga platser i anslutning till tätorten för trädgårdsodling p.g.a. riskavstånd eller att det finns ledningar i marken som inte får belastas av tunga fordon.

ÅTGÄRDSBEHOV	HUVUDANSVARIG ENHET ANSVARIGT KONTOR/ ENHET OCH NÄMND
Kartlägg särskilt skyddsvärd jordbruksmark. Börja med den kommunala och fråga sedan lantbrukare om de vill få sin jordbruksmark kartlagd	Strategi/Sbk
Redovisa tätortsnära särskild skyddsvärd jordbruksmark som kan behöva detaljplan pga tätortsutvidgning	Strategi/Sbk

## ■ Skapa nya möjligheter för odling och öka den lokala självförsörjningsgraden

Den kommunala jordbruksmark som idag är obrukad ligger endera inom vattenskyddsområde eller naturreservat. Telge Nät är vattentäktsinnehavare för två vattenskyddsområden i kommunen. Miljökontoret ansvarar för tillsyn och prövning för vissa vattenskyddsområden och i annat fall är det länsstyrelsen som gör det. Naturreservaten har föreskrifter och skötselplaner som reglerar vad som är tillåtet och kan antingen vara inrättade av kommunen eller länsstyrelsen, t.ex. är inte byggnationer tillåtna. Dispens från föreskrifterna kan dock sökas. Intresset för att odla inom vatten-

skyddsområde har varit lågt och arrendatorer har lämnat tillbaka mark till kommunen för att det enligt föreskrifterna inte är tillåtet att gödsla. Viss del av marken har arrenderats ut till hästbete istället. Hur mark inom vattenskyddsområde och naturreservat även kan kombineras med odling, djurhållning och rekreation på ett hållbart sätt behöver utredas vidare. Det som är viktigt att tänka på är vilka konsekvenser detta kan föra med sig. Odling eller rekreation i sig kanske inte påverkar negativt men exempelvis kan ökade transporter inom ett vattenskyddsområde få konsekvenser.

För att öka den lokala självförsörjningsgraden i kommunen behöver affärsidén hos odlare vara närodlade produkter eller att kommunen odlar grönsaker i egen regi. I dagsläget är det dock svårt för exempelvis trädgårdsmästare att få tillgång till mark. Den som inte kan ärva mark, eller är kapitalstark nog att köpa, behöver kunna arrendera mark för att komma i gång med en affärsmässig odling. Här har kommunen med sitt markinnehav en betydelsefull roll, men även privata markägare kan främja och öka trädgårdsodlingen och därmed även den lokala självförsörjningsgraden. Kommunen kan också se över möjligheterna att starta upp en odlingsinkubator. En odlingsinkubator kan dels vara en plats, där odlare får möjlighet att pröva kommersiell odling i liten skala, och dels en organisation som erbjuder rådgivning och förmedling av kontakter inom kommunen. Kort sagt, en möjlighet för nya odlare att pröva, få stöd och komma igång.

ÅTGÄRDSBEHOV	HUVUDANSVARIG ENHET ANSVARIGT KONTOR/ ENHET OCH NÄMND
Utreda förutsättningarna för ekologisk odling, djurhållning och rekreation inom vattenskyddsområde	Sbk, Mk, Telge Nät
Utreda förutsättningarna för ekologisk odling och djurhållning inom naturreservat	Mk, Sbk
Utreda förutsättningar för jordbruksparker/odlingsinkubator/ grönsaksodling i kommunal regi gällande bland annat lämpliga platser, organisationsupplägg och finansiering	Sbk, Destination Södertälje
Förebered mindre arrenden för trädgårdsodling, där förutsättningarna för bygglov, väganslutning, parkering, VA med mera är utredda innan arrende skrivs	Mex, Sbk

## ■ Säkerställ kompetensförsörjningen inom odling

Inom Södertälje kommun finns flera utbildningar inom odling från gymnasial nivå till yrkeshögskola, varav många är väletablerade och välkända. Dessa utbildningar behöver förutsättningar för att kunna fortsätta verka, såsom ett långsiktigt utbildningsuppdrag från kommunen. Utbildningsanordnarna efterfrågar mer samverkan med kommunen och med varandra, för att möjliggöra samarbeten, ge större synlighet och för att kunna komplettera varandra. För att kompetensförsörjningen ska tryggas behöver det även finnas intresserade potentiella elever, som vet om att dessa utbildningar finns och som har möjlighet att söka dem. Genom samarbeten med kommunen, bolagen och med ideella och privata aktörer kan eleverna även få möjlighet till praktik, eller till att pröva sina kunskaper i verkliga miljöer genom att utforma och sköta odlingar på exempelvis skolor och äldreboenden och i offentliga miljöer. Efter att utbildningen är avslutad behöver det även finnas möjligheter för dem att komma ut i arbetslivet.

ÅTGÄRDSBEHOV	HUVUDANSVARIG ENHET ANSVARIGT KONTOR/ ENHET OCH NÄMND
Utreda möjligheten att ge ett långsiktigt utbildningsuppdrag med längre tillstånd för odlingsutbildningarna	Enheten för vuxenutbildning/Ak
Starta kommunledd samverkansgrupp med utbildningsanordnare inom lantbruk och odling	Sbk, Ak, Telge (fastighetsägande bolagen)



Foto: Maria Wikénstahl



## FRITIDSODLING

Fritidsodling är sådan odling som inte är yrkesmässig eller kopplad till en verksamhet, utan sådan som människor ägnar sig åt på sin fritid. Det kan vara till exempel i en trädgård, på balkongen, på en odlingslott eller i en gemensamhetsodling. Vi räknar här inte med sådan odling som sker inomhus hos privatpersoner.

Fritidsodlingen bidrar med lokalproducerade grödor, men den har även en mängd andra värden. Odling kan göra stadsrummet mer varierat och vackert, ger bättre hälsa genom motion och utevistelse, och kan bidra till en större trygghet i ett grannskap. Odlingar blir ofta mötesplatser som leder vidare till andra initiativ, såsom skördefest, loppmarknader och grannskapssamverkan. Människor kommer till platsen för att titta till sina grödor, för att se på odlingarna under sin promenad, eller för att umgås, vilket ger en större närvaro och trygghet på platsen. Det finns många exempel på odlingar som lett till minskad vandalisering och färre inbrott. En stadsodling kan alltså vara en trygghetsskapande åtgärd.

Odlingar bidrar också med en mängd ekosystemstjänster, såsom ökad biologisk mångfald, gott mikroklimat och dagvattenfördröjning.

### Nulägesbeskrivning

Kommunen arrenderar idag ut mark till fyra områden med odlingslotter. Av dessa ligger alla utom tätorten, och flera är svåra att nå med kollektivtrafik, med cykel eller till fots. Detta gör dem otillgängliga för den som inte har bil. Det finns också ett fåtal odlingsområden inom Södertälje tätort som ligger på Telge Bostäders mark och som kan användas av deras hyresgäster. Det saknas större odlingsområden inom tätorten. Det finns även områden med kolonilotter, det vill säga lotter med kolonistugor på. Endast en minoritet av dessa används i dagsläget till odling i någon större utsträckning.

Samtliga befintliga odlingar är av liknande typ. De har alla individuella lotter, med eller utan möjlighet att ha byggnationer på. Det finns inte någon gemensamhetsodling, där odlarna inte har individuella ytor utan odlar tillsammans, eller någon av perenn typ, såsom en skogsträdgård.

Trots att Södertälje är en relativt gles stad finns det ont om ytor i kommunens ägo som är lämpliga för odling. Många av grönytorerna inom Södertälje tätort är skogsbeklädda och med branta slänter. De lämpliga ytor som finns är även attraktiva för förtätning, som parkytor eller för idrotts-



ändamål. Många av de ytor som är bäst lämpade för odling ägs av privata fastighetsägare och av Telgebolagen.

Det finns en stor potential i Södertälje för ökad fritidsodling. Många medborgare som har flyttat hit från andra länder har redan erfarenhet av odling och kan bidra med värdefulla kunskaper. I många områden behövs dessutom en större närvaro ute i stadsmiljön för att öka tryggheten. Odling kan bidra till en större granngemenskap, och gemenskap över områdesgränser.

I kommundelarna bor en större andel människor i småhus med en egen trädgård. Behovet av odlingsområden är därmed inte lika stort som i områden där människor saknar egen trädgård. Den kommundel där det dels finns många boende i flerbostadshus och dels finns ett intresse för odlingslotter är Järna. Där kan det bli aktuellt med nya odlingsområden.

## Kommunens rådighet och möjligheter

Fritidsodlingar kan se väldigt olika ut, och beroende på odlingsläge, storlek och utformning ställer de olika krav på platsen. Kommunen har även olika stor rådighet över hur nya odlingar kan tillskapas, stödjas och skötas.

På kommunal mark har kommunen stor rådighet när det gäller beslut om platsens användning, men det kan ändå finnas restriktioner beroende på om och hur marken är detaljplanerad. På mark som inte är kommunens har kommunen liten möjlighet att skapa odlingar, men kan stödja på andra sätt.

Olika slags odlingar ger olika mervärden, och passar olika personer. En del nöjer sig med en mindre plätt nära sin bostad, medan andra vill ha en större lott för att bli självförsörjande på grönsaker. I staden, där utrymmet är begränsat och fler samsas om ytan, kan inte odlingslotterna bli lika stora som utanför stadsgränsen. Där bör fokus ligga på att skapa möjligheter för många att odla, och gärna så nära sin bostad som möjligt.

I tabellen nedan redovisas fyra huvudsakliga typer av fritidsodlingar. Odling i egen trädgård, på egen balkong och otillåten odling redovisas inte, då kommunen inte har någon större möjlighet att påverka dessa typer av odlingar. För varje typ av odling redovisas var de lokaliseras, vilka behov av ytor och övriga faciliteter som behövs, och vad kommunen har möjlighet att bidra med samt har rådighet över.

TYPLOGI »	BOSTADSNÄRA	GEMENSAMHETSODLING	STADSLOTTER	STADSNÄRA
<b>Lokalisering</b>	Upp till 100 m från bostaden	Inom tätorten	Inom tätorten	Upp till 2 km från stadsgränsen – ska kunna nås med gång, cykel och kollektivtrafik
<b>Form</b>	En liten plätt i direkt anslutning till bostaden. T ex pallkrage på gården, gemensamt växthus, takodling, smålotter bredvid huset	Gemensam odling i pallkragar eller på friland.	Större odlingsområden med frilandslotter, pallkragar eller odlingsbäddar beroende på vad som passar platsens karaktär	Större odlingslotter eller gemensamma odlingar
<b>Exempel</b>	Odlingslotter i Hovsjö och Västra Blombacka	Finns ej i Södertälje idag. Gottsundagipen i Uppsala.	Finns ej i Södertälje idag. Räcksta fritidsträdgårdar, Gubbängens koloniträdgårdar	Bränninge, Torsjödal, Kiholm, Måsnares koloniområde
<b>Behov</b>	Yta på minst 10 kvm sammanlagt. Ca 1 kvm per person. Jordmån minst 15 cm, eller möjlighet att ställa ut krukor, pallkragar eller bygga växtbäddar. Vattenförsörjning ej krav men bra.	Yta på minst 150 kvm. Jordmån minst 3 dm, eller möjlighet att ställa ut pallkragar eller bygga bäddar. Vattenförsörjning, redskapsförvaring, toalett. Nås enkelt med gång, cykel och kollektivtrafik. Möjligt att angöra med bil.	Yta på minst 300 kvm, 10–50 kvm per person. Jordmån minst 3 dm, eller möjlighet att ställa ut pallkragar eller anlägga odlingsbäddar. Vattenförsörjning, redskapsförvaring, toalett. Nås enkelt med gång, cykel och kollektivtrafik. Möjligt att angöra med bil.	Yta på minst 2000 kvm. 50–200 kvm per person. God jordmån. Vattenförsörjning, redskapsförvaring, toalett. Nås enkelt med cykel och kollektivtrafik. Parkeringsplatser.
<b>Kommunens rådighet</b>	Oftast ingen. Marken tillhör oftast fastighetsägaren. Kommunen kan ge direktiv till Telge Bostäder. Vid nyproduktion kan kommun påverka i planläggning och i avtal vid markanvisning	Kommunal mark: arrendera ut Mark kan planläggas för odling	Kommunal mark: arrendera ut Mark kan planläggas för odling	Kommunal mark: arrendera ut Mark kan planläggas för odling
<b>Kommunen kan bidra med</b>	Rådgivning, ta initiativ, uppmontra	Mark, bevattningsmöjlighet, toalettlösning	Mark, bevattningsmöjlighet, toalettlösning	Mark, bevattningsmöjlighet och toalettlösning

## Mervärden

Olika slags odlingar ger olika värden. Den bostadsnära odlingen kan ge social gemenskap med grannar, ökad trygghet, och inflytande över sin boendemiljö. Efter att bostadsnära gemensamhetsodlingar anlades i Göteborg minskade skadegörelse och inbrott i de närmsta kvarteren. Den begränsade ytan ger dock inte någon större skörd. Övriga odlingsformer ger möjlighet till en större egen försörjning av grödor, och gemenskap med människor från andra delar av staden och kommunen. Den stadsnära odlingen har inte samma trygghetsskapande potential då den sker utanför staden, men ger större möjlighet till självförsörjning och till naturskön utevistelse.

TYOLOGIER/ VÄRDEN:	Bostadsnära odling	Stadslotter	Gemensamhets- odling	Stadsnära odling
Självförsörjning	2	3	1	4
Inflytande över stadsrummet	3	1	2	0
Gemenskap	3	3	3	1
Trygghet	3	2	3	0
Naturupplevelse, utevistelse	1	2	2	3

## Planläggning och processer

Förutsättningarna för att skapa odlingsmöjligheter beror även på hur, och om, marken är planlagd, och om det gäller en befintlig miljö eller om området är under planläggning eller exploatering. Vid exempelvis nyproduktion av bostäder är möjligheterna för att integrera odling i kvarteren stora. Vid detaljplanering kan odling möjliggöras eller förhindras beroende på hur marken detaljplanearrangeras, och hur planens syfte formuleras. Mark kan detaljplanearrangeras för just odlingsändamål, vilket dock gör att andra användningsområden för den marken försvåras. Om marken är allmän platsmark eller kvartersmark är också avgörande, då det finns andra möjligheter att hyra ut lotter på kvartersmark. Allmän platsmark måste hållas tillgänglig för allmänheten, vilket gör att odling där inte får stänglas in med låsta grindar och bör utformas på ett sätt som gör att det fortfarande upplevs som en offentlig plats, snarare än en privat.

Vid detaljplanearrangering och exploatering kan mark med goda odlingsförutsättningar sparas, och odlingsmöjligheter integreras i planen. En grönytefaktor som knyts till bygglov i exploateringsavtal kan utformas så att den främjar odlingsmöjligheter.

Odling kan även bedrivas på ytor som står tomma och oanvända i väntan på att något nytt ska skapas där. Detta kan vara sätt att aktivera och använda platser så att de inte blir öde, till exempel i väntan på att en byggnation ska börja.

## Åtgärdsområden och åtgärdsbehov

För att nå odlingsstrategins mål ska kommunen arbeta med följande åtgärdsområden:

- Integrera odlingsperspektivet i samhällsplaneringen
- Skapa nya möjligheter för odling
- Stödja befintlig odling
- Samverka med andra aktörer för att möjliggöra odling
- Informera och inspirera

### ■ Integrera odlingsperspektivet i stadsplaneringen

För att säkerställa den långsiktiga tillgången på odlingsbar mark måste odlingsperspektivet finnas med i all planering, från översiktsplanering till bygglov. Södertälje befinner sig i en expansiv fas, och det finns nu tillfälle att i detaljplanering och markanvisningar säkerställa odlingsmöjligheter. Det är även viktigt att de möjligheter till odling som finns idag i form av odlingsområden, men även andra ytor lämpliga för framtida odling, inte byggs bort. Detta kan göras genom:

- Ställningstagande i översiktsplan
- Detaljplanearrangering av mark för odlingsändamål
- Krav i markanvisningar på att möjligheter för odling ska säkerställas
- Användande av en grönytefaktor med integrerade odlingsaspekter i markanvisning, exploateringsavtal och bygglov. Grönytefaktorn kan ingå i planbeskrivning och som planhandling i detaljplanearbetet.
- Värdesättande av att exploatören använder certifieringsverktyg såsom LEED som integrerar odlingsperspektivet vid nybyggnation.

ÅTGÄRDSBEHOV	HUVUDANSVARIG ENHET MEDANSVARIG ENHET, KONTOR OCH NÄMND
Ta fram riktlinjer och intern vägledning för beaktande och hantering av odlingsmöjligheter vid detaljplanering	Plan/Sbk
Riktlinjer och intern vägledning för beaktande av odling i markanvisning	Mex/Sbk
Grönytefaktor med odling som integrerat perspektiv, som kan knytas till detaljplanering, markanvisning och bygglov	Mex, Plan, Stadsmiljö, Strategi, Bygglov/Sbk
Integrering av odlingsperspektiv i ÖP	Strategi/Sbk
Integrering av odlingsperspektiv i kommande grönstrategi	Sbk





Foto: Liselotte Löthagen

### ■ Skapa nya möjligheter för odling

De befintliga odlingsområdena behöver kompletteras med odlingar på andra platser, av andra storlekar och i nya former. Nybörjaren ska kunna hitta en mindre yta att börja på, eller odla tillsammans med andra, för att sedan ha möjligheten att byta till en större egen lott. För att möjliggöra en sådan "odlingskarriär" bör det finnas odlingsmöjligheter med varierande storlekar på lotter, med både enskild och gemensam odling, och en geografisk spridning i staden.

*Följande faktorer bör beaktas vid lokalisering av nya odlingsområden:*

- Antalet boende i flerbostadshus i närområdet
- Behov av trygghetsskapande åtgärder
- Närhet till gång- och cykelvägar och kollektivtrafik
- Geografisk spridning jämfört med andra odlingsområden
- Platsens odlingsmässiga kvaliteter: jordmån, solförhållanden, möjlighet att samla in regnvatten, platser där ekologiska samband behöver stärkas
- Platsens sociala kvaliteter: kan odling på platsen bidra till ökad trygghet och gemenskap? Finns förutsättningar för att den ska bli en mötesplats? Är den undanskymd, eller är den väl synlig för boende och förbipasserande? Finns plats för sittplatser, måltider, möten?
- Möjlighet att angöra med personbil för transporter

De som vill starta en ny odling kan även behöva hjälp och stöd av olika slag. En odlingskoordinator kan hjälpa de intresserade med hur de ska gå tillväga, och även med kunskaper om utformning och om odling i sig. Även ekonomiskt stöd kan behövas för att täcka investeringar i markberedning, material och redskap, då dessa kostnader kan vara svåra för en nystartad förening att bära.

ÅTGÄRDSBEHOV	HUVUDANSVARIG ENHET MEDANSVARIG ENHET, KONTOR OCH NÄMND
Undersöka efterfrågan på odlingsmöjligheter i olika bostadsområden	<b>Sbk</b>
Tillskapande av nya odlingsområden utifrån efterfrågan	<b>Mex, Plan, Stadsmiljö/Sbk</b>
Utreda ett system för stöd eller bidrag till nya odlingsområden och -föreningar	<b>Sbk</b>
Ta fram riktlinjer för odling på allmän platsmark samt typexempel på skötselavtal, som även kan användas av Telgebolagen	<b>Mex, Stadsmiljö/Sbk, Telge</b>
Tillsätta en odlingskoordinator eller motsvarande funktion som kan stödja nya och gamla odlingsföreningar, och kontrollera skötsel och efterlevnad av avtal	<b>Sbk</b>
Skapa odlingsmöjligheter på bostadsgårdar och i närmiljöer	<b>Telge Bostäder, Telge Hovsjö</b>



## ■ Stöd befintlig odling

De odlingsområden som finns idag är i behov av stöd och utveckling. Det har funnits problem i flera kolonierområden med medlemmar som inte följer ordningsregler och stadgar. Andra har utsatts för skadegörelse och stölder, och vissa lotter har inte används för odling utan för sociala sammankomster. På de lotter som har kolonistugor händer det att människor bosätter sig permanent utan anpassade VA-lösningar, och att man bygger utan bygglov. Det finns en efterfrågan från föreningarna om stöd från kommunen när det gäller att hantera detta. Kolonistugor kan idag ägas av personer som inte är bosatta i Södertälje kommun, vilket gör att det blir svårare för medborgare i kommunen att få en stuga. Det blir även svårare för föreningarna att sköta området eftersom det kräver arbetsinsatser från medlemmarna.

ÅTGÄRDSBEHOV	HUVUDANSVARIG ENHET MEDANSVARIG ENHET, KONTOR OCH NÄMND
Utreda de befintliga odlingsområdenas framtid och utveckling	Mex/Sbk
Tillsätta en odlingskoordinator eller motsvarande funktion som kan stödja nya och gamla odlingsföreningar, och kontrollera skötsel och efterlevnad av avtal	Sbk
Utreda ett system för stöd eller bidrag för befintliga odlingsföreningar	Sbk

## ■ Samverka med andra aktörer för att möjliggöra odling

En stor del av den bostadsnära marken i Södertälje ägs av privata fastighetsägare. Kommunen kan därmed inte besluta om att tillåta odling på dessa platser, men kan uppmuntra fastighetsägare att skapa odlingsmöjligheter. Kommunen kan göra detta genom att exempelvis ha personliga möten och nätverksträffar med fastighetsägare, ge goda exempel från andra kommuner och påvisa de goda effekter som odling haft på andra platser. Odling nära bostaden kan öka trivselen i området, minska omflyttning, minska skadegörelse och inbrott och bidra till en trevligare närmiljö. Kommunen kan även ta fram informationsmaterial till både boende och fastighetsägare om hur de kan gå tillväga för att etablera och sköta odlingslotter och gemenskapsodlingar.

ÅTGÄRDSBEHOV	HUVUDANSVARIG ENHET MEDANSVARIG ENHET, KONTOR OCH NÄMND
Starta odlingsnätverk med fastighetsägare och markägare	Sbk, Telge Bostäder, Telge Fastigheter

## ■ Informera och inspirera medborgarna

Många medborgare i kommunen är inte medvetna om de möjligheter som finns för att odla, eller har inte tillräckligt med kunskaper för att börja. Kommunen kan ta en aktiv roll i att inspirera och informera medborgarna. Hemsidan kan förbättras med information om odlingsmöjligheter – det ska vara lätt att förstå var och hur man kan odla, och all nödvändig information bör finnas samlad på samma ställe. Olika kampanjer kan inspirera till odling, och exempelvis kan kommunen skicka ut fröer gratis. För den som vill ha hjälp och stöd skulle en odlingskoordinator kunna hjälpa till genom att hålla föreläsningar, kurser eller genom att komma ut till intresserade föreningar och hålla workshops.

ÅTGÄRDSBEHOV	HUVUDANSVARIG ENHET MEDANSVARIG ENHET, KONTOR OCH NÄMND
Ta fram kommunikationsplattform för odling, som inkluderar hemsida, informationsmaterial och riktade insatser	Sbk, Destination Södertälje
Kommunikationsinsatser mot hushåll med information och inspiration	Sbk
Tillsätta en odlingskoordinator som kan besöka föreningar och aspirerande odlare, ta initiativ till kurser och utbildningar, hålla föreläsningar med mera	Sbk
Ordna föreläsningar, workshops och utbildningar	Sbk
Använda ätbara växter i offentliga miljöer	Park, Utemiljö/Sbk



Foto: Fredrik Sederholm

## KOMPLEMENTODLING

Komplementodling är ett begrepp som rymmer odlingar av väldigt skilda slag, och med olika målgrupper. Odlingen är i dessa fall kopplad till en verksamhet som har ett annat huvudsyfte än odling, såsom pedagogik, terapi eller kultur. Odlingen används i verksamheten som ett medel för att nå ett annat mål än enbart avkastning från odlingen. Målet kan vara exempelvis fysiskt och psykiskt välmående, eller kunskap och förståelse för matens ursprung och för naturliga processer.

Exempel på komplementodlingar kan vara:

### *I pedagogiskt syfte:*

- Odlingar på skolor och förskolor
- Odling som en arbetsmarknadsåtgärd
- Odling på fritidsgårdar

### *I terapeutiskt syfte:*

- Odling inom äldreomsorgen
- Odling inom psykiatrisk verksamhet
- Odling inom daglig verksamhet
- Odling som arbetsträning

### *I kulturellt syfte:*

- Odling som del av en kulturmiljö

Komplementodlingen är central när det gäller att öka medborgarnas kunskaper om odling och för att möjliggöra för alla att odla. Genom odling på skolor, förskolor och fritidsgårdar får nya generationer kunskap om odling och matens ursprung. För andra medborgare, som tillbringar sina dagar inom kommunal verksamhet eller bor på kommunala boenden, kan odling i verksamhetens regi vara den enda möjligheten för dem att odla.

## Nulägesbeskrivning

Det finns en rad exempel på komplementodlingar av olika slag inom kommunen, somliga i privat regi och somliga kopplat till kommunala verksamheter.

Exempel på komplementodling i pedagogiskt syfte är skolträdgården på Lina grundskola. Den tidigare kökschefen tog initiativet till att riva upp en gräsmatta framför skolans matsal, och där anlägga en grönsaksträdgård med bland annat jordärtskockor, örter och sallad, som sedan användes

i skolköket. På Fornhöjdens fritidsgård har man haft odling som sommarlovsaktivitet, och har även bikupor.

Exempel på komplementodling i terapeutiskt syfte är Emyhemmets korttidsboende, som har integrerat odling i sin verksamhet. De har dels odlingsbäddar utomhus men även ett växthus. Norrbyvälle är en daglig verksamhet för unga vuxna med café och lunchrestaurang, där deltagarna odlar grönsaker som sedan används i serveringen. Odlingarna är storskaliga och yrkesmässiga, och arbetet leds av en heltidsanställd trädgårdsmästare. Det finns även exempel på kommunala äldreboenden där man har anlagt odlingsbäddar i trädgårdar och på uteplatser, efter att brukarna efterfrågat detta.

På Torekällberget bedrivs odling i museimiljö, som dels visar hur det kunde se ut på 1800-talet och dels ger grönsaker som sedan används i caféerna.

## Kommunens rådighet och möjligheter

Verksamheter bedrivs i regel på privat fastighetsmark, vilket gör att kommunen har begränsad möjlighet att främja odling i egenskap av markägare. Däremot finns en rad kommunala verksamheter som skulle kunna integrera odling i den verksamhet som de bedriver. Om verksamheterna efterfrågar odlingsmöjligheter så tillgodoses detta, om möjlighet finns, i samråd med Telge Fastigheter. Resurser och kunskap om hur odlingsfaciliteterna bör utformas behöver finnas både i verksamheterna och hos Telge Fastigheter. Den största möjligheten för kommunen att påverka odlingsmöjligheterna inom komplementodlingen är därmed att stödja integrering av odling i verksamheterna.

I tabellen nedan redovisas de behov som olika slags odlingar har, och vad kommunen har för möjlighet att stödja dessa.

TYPLOGI >>	SMÅSKALIG VERKSAMHETSNÄRA ODLING	SMÅSKALIG VERKSAMHETSNÄRA DJURHÅLLNING	MEDELSTOR VERKSAMHETSNÄRA ODLING	STOR SEMI-YRKESMÄSSIG ODLING	YRKESMÄSSIG KULTURELL
<b>Lokalisering</b>	I direkt anslutning till verksamheten	I direkt anslutning till verksamheten	I anslutning till verksamheten	Stadsnära – upp till 2 km från stadsgränsen, landsbygd	I anslutning till verksamheten
<b>Form</b>	T ex pallkragar, odlingsbäddar, konverterad rabatt, mindre växthus	T ex bikupor, höns	Större odling på friland, i pallkragar eller i växthus	Frilandsodling, stort växthus.	Anpassad till verksamhetens miljö
<b>Exempel</b>	Lina grundskola, Mariekällgårdens äldreboende	Fornhöjdens fritidsgårds bikupor	Emyhemmet	Norrbyvälle	Borgartäppan på Torekällberget
<b>Behov</b>	Yta på minst 1 kvm, anpassad till målgruppen (t ex upphöjda bäddar för rullstolsburna och äldre)	Yta för djurhållningen, t ex höns hus och mindre inburad gård för höns	Yta på minst 200 kvm. Bevattningsmöjligheter, redskapsförvaring.	Åkermark, betesmark, ekonomibyggnader. God vägstandard, parkering- och angöringsmöjligheter	Yta på minst 150 kvm. God jordmån. Möjlighet till bevattning och redskapsförvaring.
<b>Kommunens rådighet</b>	Telge Fastigheter äger och förvaltar kommunala verksamhetslokaler. Kommunen kan upplåta mark i anslutning till verksamheten. Verksamheterna kan komma med önskemål om gårdsmiljöerna till fastighetsägaren.	Telge Fastigheter äger och förvaltar kommunala verksamhetslokaler. Kommunen kan upplåta mark i anslutning till verksamheten. Verksamheterna kan komma med önskemål om gårdsmiljöerna till fastighetsägaren.	Telge Fastigheter äger och förvaltar kommunala verksamhetslokaler. Kommunen kan upplåta mark i anslutning till verksamheten.	Kommunal mark kan upplåtas.	Kommunal mark kan upplåtas. Skörden kan upphandlas eller användas direkt i kommunal verksamhet
<b>Kommunen kan bidra med</b>	Uppmuntra och stödja verksamheterna. Bidra ekonomiskt eller praktiskt med material. Upplåta mark i närhet till verksamheten.	Uppmuntra och stödja verksamheterna. Bidra ekonomiskt eller praktiskt med material. Upplåta mark i närhet till verksamheten.	Uppmuntra och stödja verksamheterna. Bidra ekonomiskt eller praktiskt med material. Upplåta mark i närhet till verksamheten.	Uppmuntra och stödja verksamheterna. Upplåta mark till verksamheten.	Upplåta mark, upphandla skörden





Foto: Pontus Orre

## Åtgärdsområden och åtgärdsbehov

För att nå odlingsstrategins mål ska kommunen arbeta med följande åtgärdsområden:

- Integrera odlingsperspektivet i samhällsplaneringen
- Ge verksamheter stöd och inspiration

### ■ Integrera odlingsperspektivet i samhällsplaneringen

För att säkerställa att verksamheter har möjlighet att odla behöver planeringsprocessen, från ÖP till bygglov, ha ett odlingsperspektiv. Exempelvis behöver skolgårdar ha tillräckligt med plats, och ha lämpliga ytor med bra odlingsförutsättningar. Planering av tomten och av byggnaders placering behöver ske med odlingsmöjligheter i åtanke. Förutom att tjänstemän som arbetar med detaljplanering och bygglov behöver ha kunskap och riktlinjer för detta behöver även beställaren, det vill säga verksamheten, ha riktlinjer för sina gårdsmiljöer som möjliggör odling.

ÅTGÄRDSBEHOV	ANSVARIG ENHET, KONTOR OCH NÄMND
Integrering av odlingsperspektiv i ÖP	Strategi/Sbk
Säkerställa att verksamheters gårdar har tillräckligt stora ytor för att möjliggöra odling	Plan, Bygglov/Sbk, Uk, Kof, Sk
Integrera odlingsperspektiv i riktlinjer för gårdsmiljöer för förskolor, skolor, äldreboenden, daglig verksamhet och vårdverksamhet	Sk, Telge Fastigheter, Uk

### ■ Ge verksamheter stöd och inspiration

På många verksamheter finns redan ett intresse för odling, men ytterligare stöd behövs för att de ska kunna komma igång. Det som behövs är dels kunskap om odling i sig, och dels ekonomiska resurser så att odlingsinvesteringarna inte gör att annat behöver prioriteras bort. En odlingskoordinator kan bistå verksamheterna med förslag på utformning av odlingarna, på vilka grödor som är lämpliga att odla och med praktisk kunskap. De verksamheter som redan har börjat kan dela med sig av sina erfarenheter och inspirera andra till att börja. Det finns även möjligheter till samarbete med odlingsutbildningarna i kommunen. Elever från dessa utbildningar kan hjälpa till med utformning av exempelvis gårdsmiljöer, och möjligtvis även med skötsel och viss utbildning kring odling.

Även de verksamheter som redan odlar kan behöva stöd och utveckling. En odlingskoordinator och ett investeringsbidrag skulle kunna användas även av verksamheter som vill utveckla sin odling.

ÅTGÄRDSBEHOV	ANSVARIG ENHET, KONTOR OCH NÄMND
Inrätta en odlingskoordinator som kan bistå med odlingskunskap	Sbk, Telge
Skapa nätverk för odlingsintresserad personal i kommunala verksamheter för erfarenhetsutbyte, inspiration och stöd	Sbk, Uk, Sk, Kof, Sk, Ak
Upprätta ett ekonomiskt bidrag för investeringar i odlingsmateriel för kommunala verksamheter	Sbk, Uk, Sk, Kof, Sok
Undersök möjlighet till samarbete med odlingsutbildningar kring utformning och skötsel av odlingar	Sbk, Uk, Ak, Telge Fastigheter

# Bilagor

## Bilaga 1 – kartor

---

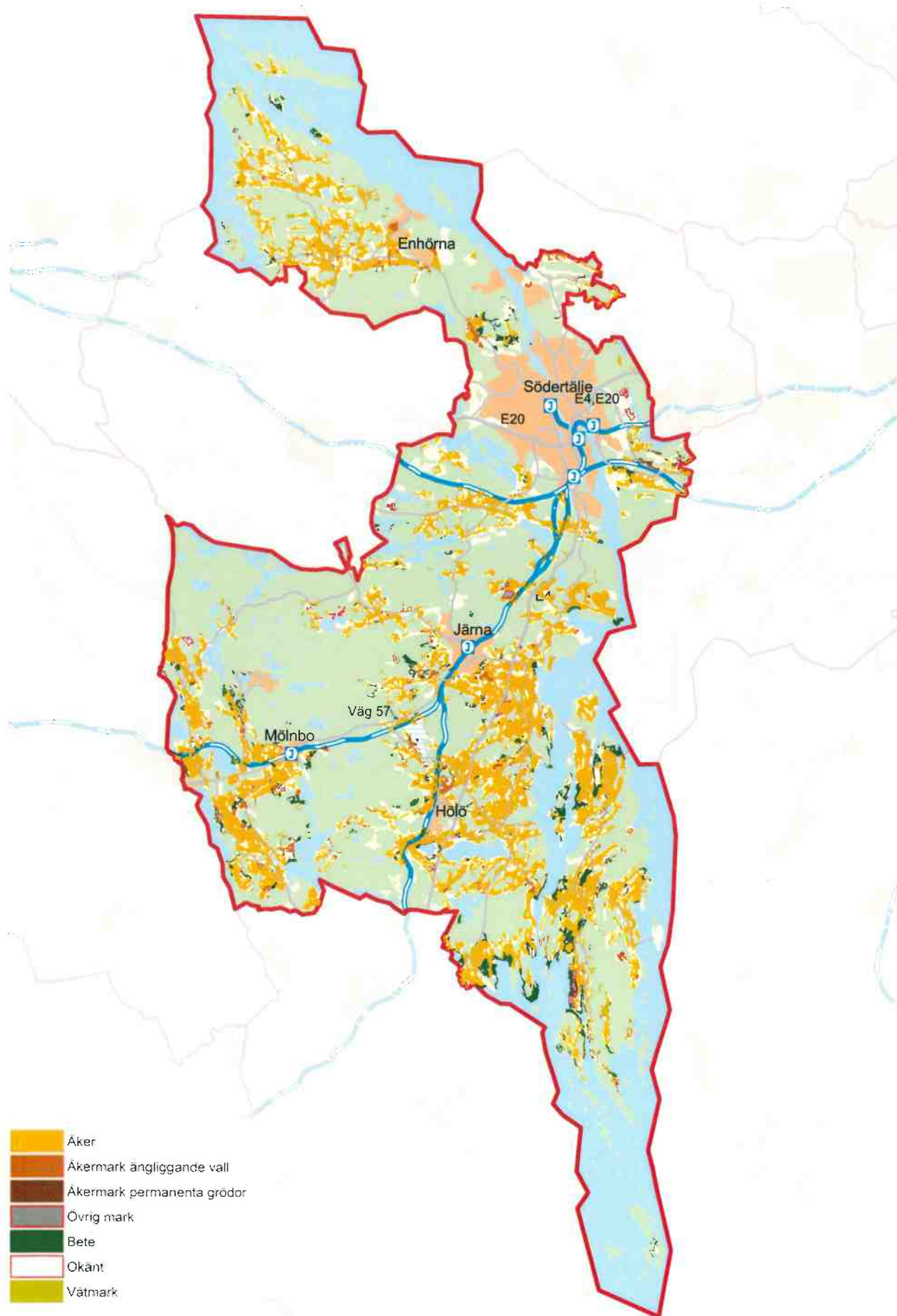
Jordbruksmark i Södertälje kommun	30
Kommunal jordbruksmark	31

---

Bilaga 2 – Koppling till andra mål, strategier och planer	32
--	----

---

## Jordbruksmark i Södertälje kommun





## Kommunal jordbruksmark



# Bilaga 2 – Koppling till andra mål, strategier och planer

Utöver de mål, strategier och planer som redovisas på sida 7 så finns det ytterligare mål, strategier och planer som har bäring på odlingsstrategin. Dessa redovisas nedan, tillsammans med de som redan presenterats.

## INTERNATIONELLA MÅL

Sverige har antagit **Agenda 2030** och de 17 globala målen för hållbar utveckling. Följande mål har särskilt stor bäring på odling:

*Mål 2: Avskaffa hunger, uppnå tryggad livsmedelsförsörjning och förbättrad nutrition samt främja ett hållbart jordbruk.*

2.4 Senast 2030 uppnå hållbara system för livsmedelsproduktion samt införa motståndskraftiga jordbruksmetoder som ökar produktiviteten och produktionen, som bidrar till att upprätthålla ekosystemen, som stärker förmågan till anpassning till klimatförändringar, extrema väderförhållanden, torka, översvämning och andra katastrofer och som successivt förbättrar mark- och jordkvaliteten.

*Mål 6: Säkerställa tillgång till och hållbar vatten- och sanitetsförvaltning för alla.*

6.3 Till 2030 förbättra vattenkvaliteten genom att minska föroreningar, stoppa dumpning och minimera utsläpp av farliga kemikalier och material, halvera andelen obehandlat avloppsvatten och väsentligt öka återvinningen och en säker återanvändning globalt.

*Mål 8: Verka för en inkluderande och långsiktigt hållbar ekonomisk tillväxt, full och produktiv sysselsättning med anständiga arbetsvillkor för alla*

8.9 Senast 2030 utarbeta och genomföra politik för hållbar turism som skapar arbetstillfällen och främjar lokal kultur och lokala produkter.

*Mål 11: Göra städer och bosättningar inkluderande, säkra, motståndskraftiga och hållbara.*

11.a Främja positiva ekonomiska, sociala och miljömässiga kopplingar mellan stadsområden, stadsnära områden och landsbygdsområden genom att stärka den nationella och regionala utvecklingsplaneringen.

11.b Till 2020 väsentligen öka det antal städer och samhällen som antar och genomför integrerade strate-

gier och planer för inkludering, resurseffektivitet, begränsning av och anpassning till klimatförändringarna och motståndskraft mot katastrofer samt utveckla och genomföra, i linje med Sendai-ramverket för katastrofriskreducering 2015–2030, en samlad katastrofriskhantering på alla nivåer.

*Mål 12: Säkerställa hållbara konsumtions- och produktionsmönster*

12.8 Senast 2030 säkerställa att människor överallt har den information och medvetenhet som behövs för en hållbar utveckling och livsstilar i harmoni med naturen.

*Mål 13: Vidta omedelbara åtgärder för att bekämpa klimatförändringarna och dess konsekvenser.*

13.1 Stärka motståndskraften mot och förmågan till anpassning till klimatrelaterade faror och naturkatastrofer i alla länder.

*Mål 14: Bevara och nyttja haven och de marina resurserna på ett hållbart sätt i syfte att uppnå en hållbar utveckling.*

14.1 Till 2025 förebygga och avsevärt minska alla slags föroreningar i havet, i synnerhet från landbaserad verksamhet, inklusive marint skräp och tillförsel av näringsämnen.

*Mål 15: Skydda, återställa och främja ett hållbart nyttjande av landbaserade ekosystem, hållbart bruka skogar, bekämpa ökenspridning, hejda och vrida tillbaka markförstörelsen samt hejda förlusten av biologisk mångfald.*

15.5 Vidta omedelbara och betydande åtgärder för att minska förstörelsen av naturliga livsmiljöer, hejda förlusten av biologisk mångfald och senast 2020 skydda och förebygga utrotning av hotade arter.

## NATIONELLA STRATEGIER OCH MÅL

**Livsmedelsstrategins** övergripande mål ska vara en konkurrenskraftig livsmedelskedja där den totala livsmedelsproduktionen ökar, samtidigt som relevanta nationella miljömål nås, i syfte att skapa tillväxt och sysselsättning och bidra till hållbar utveckling i hela landet. Produktionsökningen, både konventionell och ekologisk, bör svara mot

konsumenternas efterfrågan. En produktionsökning skulle kunna bidra till en ökad självförsörjningsgrad av livsmedel. Sårbarheten i livsmedelskedjan ska minska.

I regeringens handlingsplan för den nationella livsmedelsstrategin är inriktningsmålet att 30 % av den svenska jordbruksmarken ska utgöras av certifierad ekologisk jordbruksmark år 2030, och 60 % av den offentliga livsmedelskonsumtionen ska utgöras av certifierade ekologiska produkter år 2030.

De sexton svenska miljö kvalitetsmålen beskriver tillstånd i miljön som ska uppnås. Odlingsstrategin berör i synnerhet två av dessa mål:

- *Ett rikt odlingslandskap:* "Odlingslandskapet och jordbruksmarkens värde för biologisk produktion och livsmedelsproduktion ska skyddas samtidigt som den biologiska mångfalden och kulturmiljövärdena bevaras och stärks." (Regeringens definition av miljö kvalitetsmålet)
- *God bebyggd miljö:* "Städer, tätorter och annan bebyggd miljö ska utgöra en god och hälsosam livsmiljö samt medverka till en god regional och global miljö. Natur- och kulturvärden ska tas till vara och utvecklas. Byggnader och anläggningar ska lokaliseras och utformas på ett miljöanpassat sätt och så att en långsiktigt god hushållning med mark, vatten och andra resurser främjas." (Regeringens definition av miljö kvalitetsmålet)

## REGIONALA PLANER

I RUF5 2050, regional utvecklingsplan för Stockholmsregionen, nämns de gröna näringarna på följande sätt i de regionala ställningstagandena:

Regionala ställningstaganden: *Utveckla de gröna näringarna och säkerställ en god framtida livsmedelsförsörjning*

"Företagsandan som finns i länets landsbygder ska ges förutsättningar att utvecklas. Lantbruket och skogsnäringen har betydelse för en mängd ekosystemtjänster och för livsmedelsnära produktion. Det är därför viktigt att verka för livskraftiga lantbruksföretag och värna länets jordbruksmark. Jordbruksmark som har exploaterats för bebyggelse är i princip omöjlig att återställa. [...] Det gröna näringslivets betydelse för livsmedels-, material-, och energiförsörjningen förväntas öka, både nationellt och regionalt, eftersom en lokalt ökad produktion av livsmedel, material och bioenergi bidrar till att sänka nettokoldioxidutsläppen i länet och i världen.

## Landsbygds- och skärgårdsstrategi för Stockholmsregionen:

Under insatsområdet "Stärk det lokala näringslivet" står:

"Gröna och blå näringar bör ta tillvara närheten till storstadens köpkraft genom att satsa på hållbart lantbruk, livsmedelsförädling, fiske, bioenergi och djurhållning. Marknaden för lokala produkter och livsmedel som är närproducerade, miljö- och kvalitetscertifierade och framtagna med särskilt god djuromsorg bör utvecklas. Hybrider mellan småskalig matproduktion och modern, tekniskt innovativ livsmedelsproduktion bör utvecklas. Det finns en potential i att utveckla exportmognaden för näringar som är kopplade till besöksnäringen, exempelvis genom stödinsatser för marknadsföring. Möjligheterna att involvera fler grupper av invånare och därmed öppna upp för nya matkulturer, odlingsätt och arbetsresurser inom de gröna näringarna och livsmedelsförädlingen bör tas tillvara.

Jordbruket ska ges förutsättningar att utvecklas på ett ekonomiskt, teknologiskt, socialt och miljömässigt hållbart sätt samtidigt som regionen växer. Värdefull jordbruksmark, särskilt naturbetesmark och åkermark i klass 3–5 i åkermarksgraderingen, bör inte bebyggas. I de fall jordbruksmark ändå övervägs för exploatering ska detta ske i särskilt utpekade områden och främja ett väsentligt samhällsintresse som inte kan tillgodoses på annat sätt. Lantbruk ska i möjligaste mån vara kretsloppsanpassat, samt återvinna och återanvända avfall och näringsämnen. Åtgärder som minskar näringsläckage till grundvatten, sjöar och hav ska vidtas. Former för att säkerställa tillgången på betesdjur till betesmarkerna bör utvecklas."

I Regional handlingsplan för landsbygdsprogrammet och havs- och fiskeriprogrammet 2014–2020 har bland annat dessa områden prioriterats:

- Närproduktion och lokal marknad
- Öppet odlingslandskap
- Ekologisk produktion

I handlingsplanen står att det finns potential att öka jordbruksproduktionen i Stockholms län och att en fungerande generationsväxling är avgörande för lantbrukets framtid. Satsningar på animalieproduktion är prioriterade. Det stora antalet personer med utländsk bakgrund skulle kunna vara en potentiell resurs för landsbygden. Nya former av brukande ska stimuleras, till exempel där markägare arrenderar ut mark och erbjuder grundläggande markberedningstjänster till nya brukare som inte har kapital att köpa jordbruksmark. En bättre samverkan mellan jordbruksnäringen och kommunerna om kretslopps lösningar.



## KOMMUNALA MÅL OCH RIKTLINJER

### Framtid Södertälje, 2013–2030

”Odling i staden kan bli ett viktigt komplement för ett långsiktigt hållbart samhälle. Det finns ingen motsättning mellan odling i staden och förtätning, det handlar snarare om att gradera upp kvaliteten på alla ytor. Många hårdgjorda ytor eller ”överblivna” platser kan användas för plantering och odling. Tak, gårdar och parker kan få fler funktioner.

Odling och grönt i staden kan påverka mikroklimatet gynnsamt och fördröjer avrinningen av regnvatten. Kolonilotter i anslutning till bebyggelse skapar närhet till intensivodlade miljöer. Som en del i att bemöta önskan att kunna odla själv har kommunen i uppdrag att hitta möjliga områden för odlingslotter i kommunen.”

### Mål i Miljö- och klimatprogrammet 2018–2021

- 1.5 Hävden av de mest värdefulla ängs- och hagmarkerna ska fortsätta för att bevara en hotad naturtyp med stora biologiska-, landskaps- och kulturella värden. Antalet betesavtal med djurägare ska öka.
- 1.6 Jordbruksmarken i kommunen ska förvaltas på ett långsiktigt hållbart sätt för att säkerställa tillgången till livsmedel samt jordbruksmarkens natur-, kultur

och rekreationsvärden för dagens samt framtida generationer.

- 4.3 Andelen av kommunens ekologiska livsmedelsinköp ska årligen öka.
- 4.5 Andelen källsorterat klosettavfall som hygieniseras och återförs till odling ska öka.
- 4.8 Det kött som köps in till kommunens verksamheter ska vara producerat enligt svensk djurskyddslagstiftning och i så stor utsträckning som möjligt vara ekologiskt producerat eller viltkött.

### Kostpolicy: Riktlinjer för hållbar utveckling:

- Måltiderna som serveras ska utgå från kriterierna i måltidskonceptet Östersjövänlig mat eller Diet for a green planet.
- Kommunen ska stimulera ökad ekologisk odling genom att i möjligaste mån köpa ekologiska livsmedel.
- Det ska vara enkelt för samtliga kök att handla ekologiskt och närproducerat.
- Kommunen ska i sina avtalsupphandlingar skapa förutsättningar för att få in mer närodlade och närproducerade produkter. Verksamheterna ska även sträva efter att årstidsanpassa råvarorna för att på så sätt minska transportsträckor.



