

Till: Socialnämnden  
För kännedom: Kommunfullmäktige

### Revisionsrapport nr 7/2020 – Granskning av arbetet mot våld i nära relationer

På vårt uppdrag har EY granskat socialnämndens arbete mot våld i nära relationer. Granskningen syftar till att ge revisorerna underlag för att bedöma om socialnämnden har en ändamålsenlig styrning och uppföljning av arbetet.


Den sammantagna bedömningen är att socialnämnden inte säkerställt en ändamålsenlig styrning och uppföljning av arbetet mot våld i nära relationer. Bedömningen grundar sig på följande iakttagelser:

- ▶ Nämnden har inte säkerställt några styrande mål för arbetet.
- ▶ Nämnden har inte analyserat att utbudet av insatser som erbjuds våldsutsatta svarar mot behovet genom att fortlöpande kartlägga förekomsten av våldsutsatta.
- ▶ Det görs ingen samlad utvärdering eller uppföljning av arbetet.
- ▶ Nämnden har vidare inte säkerställt någon rutin som föreskriver att frågan om våld ställs inom berörda enheter.
- ▶ Det saknas kompetens, etablerade rutiner och arbetssätt mot hedersrelaterat våld och förtryck. Arbetet bedöms eftersatt.

Vi instämmer i de rekommendationer som föreslås i revisionsrapporten.

Svar från socialnämnden önskas senast 2021-02-01.

För revisorerna i Södertälje kommun

  
Christer Björk

  
Elisabet Komheden

Bilaga: Revisionsrapport nr 7/2020 – Granskning av arbetet mot våld i nära relationer

# Södertälje kommun

Granskning av arbetet mot våld i nära  
relationer



Building a better  
working world

## Innehållsförteckning

<b>Sammanfattande bedömning och rekommendationer .....</b>	<b>1</b>
<b>1. Inledning .....</b>	<b>2</b>
1.1. Bakgrund.....	2
1.2. Syfte och revisionsfrågor .....	2
1.3. Ansvariga nämnder/styrelse .....	3
1.4. Genomförande .....	3
1.5. Revisionskriterier.....	3
<b>2. Socialnämndens styrning av arbetet mot våld i nära relationer .....</b>	<b>4</b>
2.1. Kommunövergripande handlingsplan mot våld i nära relationer.....	4
2.2. Organisation.....	6
2.3. Kartläggningar av förekomsten av våld i nära relationer .....	7
2.4. Bedömning.....	7
<b>3. Insatser för att förebygga våld i nära relationer.....</b>	<b>7</b>
3.1. Olika exempel på förebyggande insatser.....	8
3.2. Bedömning.....	8
<b>4. Att upptäcka och utreda våld i nära relationer .....</b>	<b>9</b>
4.1. Kompetenshöjande insatser i kommunens verksamheter för att upptäcka våld .....	9
4.2. Rutiner och arbetssätt för att upptäcka våld i nära relationer .....	9
4.3. Utredning av våld i nära relationer.....	9
4.4. Arbetet mot hedersrelaterat våld och förtryck .....	11
4.5. Bedömning.....	11
<b>5. Samverkan i arbetet mot våld i nära relationer .....</b>	<b>12</b>
5.1. Intern samverkan inom kommunen .....	12
5.2. Extern samverkan .....	12
5.3. Bedömning.....	13
<b>6. Uppföljning och utvärdering av arbetet.....</b>	<b>13</b>
6.1. Uppföljning av individärenden .....	13
6.2. Uppföljning på aggregerad nivå.....	14
6.3. Nämndens uppföljning.....	14
6.4. Bedömning.....	15
<b>7. Svar på revisionsfrågor .....</b>	<b>16</b>
<b>Källförteckning .....</b>	<b>18</b>

## Sammanfattande bedömning och rekommendationer

EY har på uppdrag av kommunens revisorer granskat socialnämndens arbete mot våld i nära relationer. Granskningen syftar till att bedöma om socialnämnden har en ändamålsenlig styrning och uppföljning av arbetet mot våld i nära relationer.

Det är vår samlade bedömning att socialnämnden inte säkerställt en ändamålsenlig styrning och uppföljning av arbetet mot våld i nära relationer.

Av Socialstyrelsens föreskrifter framgår att socialnämnden ska fastställa mål för arbetet mot våld i nära relationer och beskriva när och hur målen ska uppnås. Övergripande mål om att våld i nära relation och hedersrelaterat våld och förtryck ska upphöra fastställdes år 2016 genom antagande av en kommunövergripande handlingsplan. Vår bedömning är att planen i dagsläget inte fungerar som ett styrande och levande dokument i verksamheten. I övrigt har nämnden inte formulerat några specifika mål för arbetet 2020.

Av Socialstyrelsens föreskrifter framgår vidare att socialnämnden ska analysera att utbudet av insatser som erbjuds våldsutsatta svarar mot behovet genom att fortlöpande kartlägga förekomsten av våldsutsatta. En sådan kartläggning har inte genomförts. Inget har framkommit som tyder på att erbjudna insatser inte är ändamålsenliga. Det är dock oklart i vilken utsträckning erbjudna insatser, förutom vissa skyddade boenden, är lämpliga och anpassade till en hederskontext. Uppföljning förekommer i enskilda ärenden, men ingen samlad utvärdering eller uppföljning av insatser eller aktiviteter görs. Vi bedömer att det finns en utvecklingspotential i en mer samlad uppföljning som kan användas såväl i analyser av insatser som för kartläggning av utsatthet.

Vidare har vi inom ramen för granskningen inte tagit del av någon rutin som föreskriver att frågan om våld ska ställas inom socialkontorets berörda enheter. Vi bedömer därför att det finns en risk att denna kompetens blir personbunden, vilket i sin tur medför en risk att våld inte upptäcks.

Vad vi finner särskilt anmärkningsvärt är bristen på utbildningsinsatser samt ett systematiserat arbete mot hedersrelaterat våld och förtryck. Vi bedömer att detta område är generellt eftersatt i kommunen. Från flera håll lyfts behov av mer kompetens och vägledning inom området. Denna brist bedömer vi som allvarlig dels mot bakgrund av att hedersproblematik är särskilt komplicerat att möta som handläggare, dels mot bakgrund av kommunens demografiska situation. Vår bedömning är vidare att området hedersrelaterat våld och förtryck inte i tillräcklig utsträckning beaktas vare sig på operativ nivå, på ledningsnivå eller på politisk nivå.

### Med utgångspunkt i granskningen rekommenderar vi socialnämnden att:

- ▶ Utarbeta och aktualisera mål för arbetet mot våld i nära relationer och hedersrelaterat våld och förtryck för att tydliggöra styrning och riktning i arbetet.
- ▶ Utarbeta övergripande rutiner för att upptäcka våld inom berörda enheter.
- ▶ Utveckla metoder som möjliggör kartläggning för en överblick av antalet utsatta för våld i nära relationer och hedersrelaterat våld och förtryck, för möjligheten att analysera om utbudet av insatser som erbjuds våldsutsatta svarar mot behoven.
- ▶ Säkerställa god kompetens och kunskap om hedersrelaterat våld och förtryck. Vidare bör etablerade rutiner och arbetssätt utarbetas. Av vikt är att frågan beaktas på alla nivåer i organisationen.
- ▶ Utveckla metoder och arbetssätt för att följa upp insatser och åtgärder på aggregerad nivå som även kan nyttjas i kvalitetsarbetet.
- ▶ Säkerställa ändamålsenlig uppföljning och återrapportering till nämnden.

# 1. Inledning

## 1.1. Bakgrund

Våld i nära relationer beskrivs av Socialstyrelsen som ett omfattande samhällsproblem och ett hot mot utsatta personers, oftast kvinnors och barns, mänskliga rättigheter. Varje år utsätts ca 75 000 kvinnor för våld av sin partner eller tidigare partner. Samtidigt bedöms var tionde barn ha upplevt våld i hemmet.<sup>1</sup> Att utsättas för våld i nära relationer får stora konsekvenser och utsatta behöver ofta vård, omsorg och skydd på både kort och lång sikt.

Begränsad kunskap om våld i nära relationer, tidspress i arbetet och att våldsutsatta ofta inte berättar att de har blivit utsatta, gör att det är svårt att upptäcka våld i nära relationer. Det är därför viktigt att det inom socialtjänsten finns kunskap och förmåga att se tecken på och konsekvenser av utsatthet för våld. Att hantera konsekvenser av våldet utgör dock endast en del av arbetet. Regeringen presenterade, som en del i jämställdhetspolitiken, under 2016 en *Nationell strategi för att förebygga och bekämpa mäns våld mot kvinnor*. Där betonas särskilt det förebyggande arbetet och att effektiva åtgärder för att förhindra att våld utövas behöver utarbetas och tillämpas. Vidare betonas att det för att nå långsiktiga resultat i arbetet behövs en mer effektiv samordning mellan aktörer.

Det är viktigt att kommunens verksamheter efterlever lagkrav på området och effektivitet i arbetet. Bristande efterlevnad riskerar att leda till att utsatta inte får det stöd de är i behov av. I mål och budget för 2020–2022 framgår under KF-målet "Medborgarna har goda livsvillkor" att kommunen har en handlingsplan mot våld i nära relationer och att handlingsplanen är under revidering. Arbetet mot våld i nära relationer ska fortsätta och kommunen ska även genomgripande arbeta med att bryta och förhindra hedersstrukturer.

Revisorerna har efter genomförd riskanalys beslutat att genomföra en granskning av arbetet kring våld i nära relationer.

## 1.2. Syfte och revisionsfrågor

Granskningen syftar till att bedöma om socialnämnden har en ändamålsenlig styrning och uppföljning av arbetet mot våld i nära relationer.<sup>2</sup>

I granskningen besvaras följande revisionsfrågor:

- ▶ Vilka mål finns för kommunens arbete rörande våld i nära relationer?
- ▶ Vilket förebyggande arbete finns kring våld i nära relationer och har kompetenshöjande insatser planerats eller genomförts?
- ▶ Finns aktuella kartläggningar och analyser av förekomsten av våld i nära relationer?
- ▶ Finns etablerade rutiner och arbetssätt för att upptäcka våld i nära relationer samt för att utreda behov och erbjuda ändamålsenligt stöd?
  - Finns motsvarande för området hedersrelaterat våld?
- ▶ Finns fungerande former för samverkan inom kommunen och mellan kommunen och civilsamhället avseende arbetet mot våld i nära relationer?
- ▶ Sker uppföljning och utvärdering av arbetet mot våld i nära relationer i enskilda fall, på aggregerad nivå samt av olika aktörers insatser?

---

<sup>1</sup> <https://www.socialstyrelsen.se/valds-ochbrottsrelateradefragor/valdinararelationer/kompetensstod>

<sup>2</sup> Begreppet våld i nära relationer innefattar alla typer av våld mellan närstående. Det handlar både om heterosexuella och samkönade relationer samt mellan syskon och inom andra familje- och släkterelationer.

### 1.3. Ansvariga nämnder/styrelse

Granskningen avser socialnämnden.

### 1.4. Genomförande

Granskningen har genomförts som en intervju- och dokumentstudie. Granskande dokument framgår av källförteckningen. Granskningen omfattar förebyggande och uppsökande verksamhet, myndighetsutövning samt utförande av insatser.

Rapporten är sakgranskad av intervjuade, vilket innebär att de fakta rapporten hänvisar till är kvalitetssäkrade av de som granskats. Slutsatser och revisionsbedömningar ansvarar EY för.

### 1.5. Revisionskriterier

Med revisionskriterier avses de bedömningsgrunder som används i granskningen för analyser, slutsatser och bedömningar. Revisionskriterierna beskrivs nedan.

#### 1.5.1. *Socialtjänstlagen (2001:453), 5 kap. 1 § och 11 §*

Socialnämnden ska verka för att barn och unga växer upp under trygga och goda förhållanden samt bedriva förebyggande arbete för att förhindra att de far illa. Nämnden ska i dessa frågor samverka med andra berörda. Till nämndens uppgifter hör även att verka för att den som utsatts för brott och dennes närstående får stöd och hjälp. Nämnden ska särskilt beakta att kvinnor som är eller har varit utsatta för våld eller andra övergrepp av närstående kan behöva stöd och hjälp för att förändra sin situation. Barn som bevittnat våld av- eller mot närstående är offer för brott, nämnden ansvarar för att barnet får stöd och hjälp.

#### 1.5.2. *Socialstyrelsens föreskrifter och allmänna råd om våld i nära relationer*

Socialstyrelsen har tagit fram en föreskrift och allmänna råd (SOSFS 2014:4) kring hur kommuner bör arbeta med utsatta för våld i nära relationer. Av föreskriften framgår bland annat att socialnämnden ska:

- ▶ Fastställa mål för arbetet och beskriva när och hur målen ska uppnås.
- ▶ Fastställa var ansvaret för att utreda, fatta beslut och följa upp ärenden ligger samt rutiner för arbetet.
- ▶ Analysera att utbudet av insatser som erbjuds våldsutsatta svarar mot kommunens behov genom att fortlöpande kartlägga förekomsten av våldsutsatta och barn som bevittnat våld genom t.ex. dokumentation i pågående ärenden och uppgifter från lokal eller officiell statistik, hälso- och sjukvård samt andra myndigheter och organisationer.
- ▶ Planera för hur vuxna och barn ska få information om nämndens verksamhet, avgöra när och hur frågor om våld ska ställas, se till att metoder för stöd och hjälp utgår ifrån tillgänglig kunskap samt beakta särskilda behov som en våldsutsatt kan ha på grund av exempelvis risken för hedersrelaterat våld, missbruk eller beroende samt ålder.
- ▶ Samordna sina insatser samt fastställa ansvar för intern och extern samverkan.
- ▶ Har genomförandet av insatser överlämnats till någon annan ska nämnden fastställa hur kontroll och uppföljning av sådan verksamhet ska göras.

De som arbetar med handläggning och uppföljning bör ha kunskap om våld och övergrepp av eller mot närstående samt kunna omsätta kunskaperna i arbetet. Personal som genomför insatser bör ha kunskap om våld och övergrepp för att kunna uppmärksamma våldsutsatthet och se till att den utsatta får hjälp. Vid handläggning och uppföljning av våldsutsatta barn bör personalen ha ytterligare kunskaper, exempelvis i hur man för samtal med ett barn om våld.

Socialnämnden bör bland annat utreda behov av stöd och hjälp akut och på lång sikt, våldets karaktär, omfattning och konsekvenser, hur den utsatta hanterar sin situation, behov av stöd samt nätverket runt personen. Vid utredning av barn bör nämnden även utreda om åtgärder behövs i fråga om exempelvis vårdnad. Socialnämnden ska kunna erbjuda insatser akut samt på kort och lång sikt utifrån riskbedömning och utredning, exempel på insatser är:

- ▶ Information, råd, stödsamtal, hjälp att ordna boende, stöd i föräldraskapet och hjälp i kontakt med organisationer, myndigheter och hälso- och sjukvård. Insatser till barn ska erbjudas utifrån barnets behov av skydd, råd, stöd, vård och behandling.
- ▶ Vid behov erbjuda stöd och hjälp i form av tillfälligt boende samt ha beredskap att handlägga ett ärende om ekonomiskt bistånd som gäller en våldsutsatt och är akut.
- ▶ Erbjudna föräldrar eller närstående råd och stöd samt erbjuda insatser till våldsutövare som syftar till att de förändrar sitt beteende och upphör med att utöva våld.

Socialstyrelsen har även tagit fram en handbok som komplement till föreskrifterna som ger socialtjänsten och hälso- och sjukvården praktisk och juridisk vägledning.

### **1.5.3. Lag (2018:1197) om Förenta nationernas konvention om barnets rättigheter Artikel 19**

Artikel 19 i barnkonventionen fastställer att konventionsstaterna som har antagit lagen, vilket Sverige gjorde 1 januari 2020, ska vidta lämpliga lagstiftningsåtgärder för att skydda barn gentemot alla former av fysiskt och psykiskt våld i vårdnadshavarens eller annan persons vård. Det innefattar olika typer av skador, övergrepp, vanvård och försumlig behandling. Dessa åtgärder kan anta en administrativ, social eller utbildningsmässig form. I en situation där ett barn behandlas illa ska konventionsstaten genomföra ett rättsligt ingripande.

### **1.5.4. Kommunfullmäktiges styrande dokument på området**

I *Kommunfullmäktiges mål och budget 2020–2022* framgår att ett prioriterat område för Södertälje kommun är barn och ungas uppväxtvillkor, där fokus ska ligga på förebyggande och trygghetsskapande arbete. I Södertälje ska alla ha möjlighet att leva ett gott liv med god hälsa. Ett mål som fastställs är att medborgarna ska ha goda livsvillkor, det inkluderar att individen ska kunna känna sig trygg i hemmet. Under målet framgår att kommunen har en handlingsplan mot våld i nära relationer och att handlingsplanen är under revidering. Kommunfullmäktige konstaterar vidare att arbetet mot våld i nära relationer ska fortsätta och att kommunen ska arbeta med att bryta hedersstrukturer.

## **2. Socialnämndens styrning av arbetet mot våld i nära relationer**

I socialnämndens verksamhetsplan 2020, daterad 2020-01-08, framgår att skyddet av utsatta barn och unga ska prioriteras och alltid beaktas. Socialnämnden ska arbeta för att barn och unga ska kunna växa upp under trygga förhållanden genom att stärka det förebyggande arbetet, samt identifieringen av social problematik. I linje med kommunfullmäktiges mål och budget 2020–2022 kommer socialnämnden arbeta med att utveckla information till barn och unga så att det är tydligt vilken hjälp som finns att få.

I övrigt finns inga specifika mål kring arbetet mot våld i nära relation eller hedersrelaterat våld och förtryck i socialnämndens verksamhetsplan 2020.

### **2.1. Kommunövergripande handlingsplan mot våld i nära relationer**

Den kommunövergripande handlingsplanen mot våld i nära relation och hedersrelaterat våld och förtryck 2017–2019, fastställdes av socialnämnden den 10 oktober 2016. Handlingsplanen som kom att ersätta den tidigare handlingsplanen från 2011 togs fram av kommunstyrelsens kontor, på uppdrag av kommunstyrelsen, i samverkan med

kvinnofridssamordnaren/samordnare mot våld i nära relation samt representanter från social- och omsorgskontorets verksamheter. Även nyckelpersoner inom kultur- och fritidskontoret och utbildningskontoret samt representanter från ett antal frivilligorganisationer intervjuades.

Handlingsplanens övergripande mål är att mäns våld mot kvinnor ska upphöra. Det innebär att såväl våld i nära relationer som hedersrelaterat våld och förtryck ska upphöra. Vidare syftar handlingsplanen till att synliggöra, motverka och förebygga våld i nära relationer. Den syftar även till att särskilt uppmärksamma våldsutsatthet hos särskilt sårbara grupper. Till gruppen definieras personer med missbruksproblematik, psykisk ohälsa, funktionsnedsättning, invandrarbakgrund, HBTQ-personer samt personer som lever i ett hedersrelaterat sammanhang. Det konstateras vidare att det behövs insatser inom alla samhällsområden och grundläggande attitydförändringar för att nå det övergripande målet.

Strategierna för att nå målen i handlingsplanen är kommunövergripande och inriktade på samverkan. Nämnderna har ansvar för att implementera och årligen följa upp arbetet inom sina respektive områden. Kommunstyrelsen ansvarar för att leda nämndernas arbete och årligen följa upp genomförandet av planen. I handlingsplanen formuleras fyra delmål samt ett antal åtgärder som ska bidra till att delmålen uppfylls. Det första delmålet berör kunskap, utbildning och metodutveckling. Där fastslås att kommunens personal ska ha kunskap på området mäns våld mot kvinnor och barn som lever med våld i nära relationer, hedersrelaterat våld och förtryck och våld i samkönade relationer. Verkningsfulla metoder ska utvecklas, och vara anpassade för målgruppen. Det andra delmålet innebär att kommunen ska kunna erbjuda det stöd som våldsutsatta samt våldsutövare är i behov av. Delmål tre innebär att kommunen ska säkerställa ett väl fungerande samarbete med rutiner för gemensamt operativt arbete, ansvarsfördelning och uppföljning för att uppfylla de våldsutsattas behov av hjälp och stöd. Det sista delmålet utgörs av att det ska finnas ett väl utvecklat arbete med hälsofrämjande och förebyggande insatser inom kommunen. Det konstateras att förebyggande av våld är ett ansvar som ligger på flera samhällsnivåer. Utöver socialnämnden har även kultur- och fritidsnämnden samt utbildningsnämnden ansvar för åtgärder inom det förebyggande arbetet. Socialnämnden får tillsammans med andra nämnder, eller på egen hand, ansvar för ett antal åtgärder, bland annat dessa:

- All nyanställd personal inom barn och ungdom, försörjningsstöd och vuxen missbruk/psykiatri ska genomgå grundutbildning våld i nära relation och som en del av introduktionen.
- Upprätta en kompetensutvecklingsplan och satsa på utbildning i hedersrelaterat våld och förtryck för samtlig personal inom socialtjänsten som genomförs under 2017.
- Kommunen ska utveckla statistiksystem som visar på antalet våldsutsatta vuxna och barn, våldsutövare, vilka behov de har och i vilken utsträckning de får sina behov tillgodosedda. En del statistiksystem behöver utvecklas gemensamt med flera kontor.
- Kommunen ska använda anpassade skannings- och riskbedömningsinstrument för att identifiera våldsutsatthet. Instrumenten ska vara välkända och implementerade i verksamheterna.
- Våldsutsatta personer ska känna till vart de kan vända sig för att få stöd och skydd.
- Arbetet med våldsutsatta personer ska vara kvalitetssäkrat. Arbetet ska ingå i nämndernas ledningssystem för kvalitet.
- Män som söker hjälp för sitt våldsbeteende ska få relevant hjälp för att upphöra med våldet.



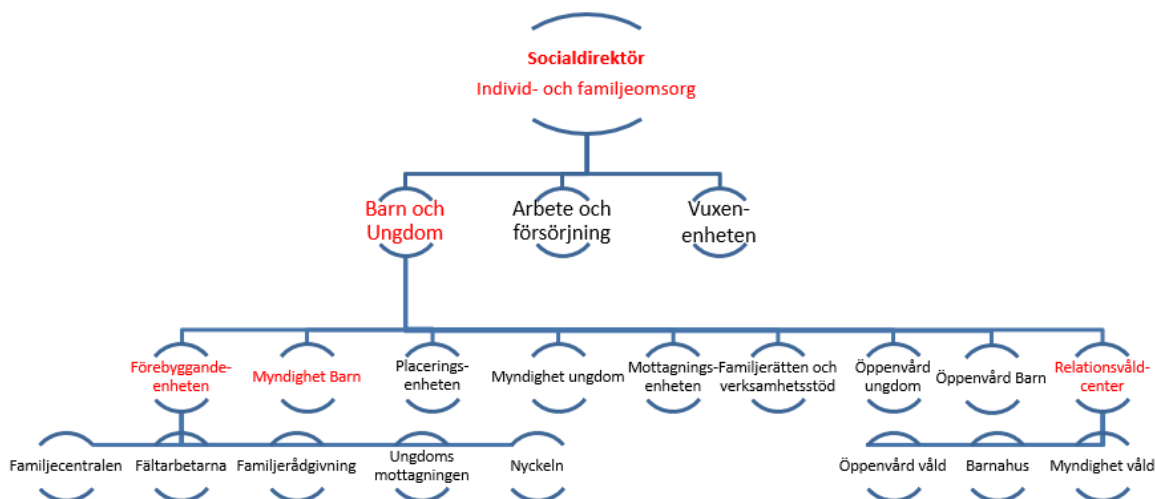
- Samverkansgruppen mot våld i nära relationers styrgrupp ska verka för ett samverkansavtal mellan myndigheterna som tydligt formulerar samverkans mål och syfte samt deltagarnas uppdrag och mandat.

Handlingsplanen har av flera intervjuade beskrivits som inaktuell. Vi har dock funnit att giltighetstiden för handlingsplanen förlängts till 2020-12-31 i enlighet med kommunstyrelsens beslut per den 31 januari 2020.<sup>3</sup> En revidering av handlingsplanen pågår för närvarande, och en ny handlingsplan väntas bli klar i slutet av 2020.

Från flera håll efterfrågas mer riktat arbete, och att frågan om våld i nära relation och särskilt hedersrelaterat våld och förtryck skulle prioriteras och lyftas mer av politiker inom såväl socialnämnden som av kommunstyrelse och kommunfullmäktige.

## 2.2. Organisation

Flera enheter inom socialkontoret arbetar på olika vis med våld. Område barn och ungdom har dock ett särskilt uppdrag kring våld i nära relation. Vi har inom ramen för denna granskning därför fokuserat på område barn- och ungdom. Området utgörs av flera enheter, dessa framgår av bilden nedan. Enheter där intervjuer genomförts med medarbetare har rödmarkerats i bilden.



Utredning och myndighetshandläggning av ärenden som berör våld i nära relationer genomförs huvudsakligen av fyra enheter; mottagningsenheten, relationsvåldscenter (RVC), myndighet barn samt myndighet ungdom. Vidare sker förebyggande arbete inom bland annat förebyggande enheten (mer om förebyggande enhetens arbete finns under avsnitt 3.1).

Barn som har utsatts för- eller bevittnat våld i nära relationer möter inledningsvis mottagningsenheten. Beroende på barnets ålder genomförs utredning och bedömning sedan på myndighet barn (för barn 0–11 år) eller myndighet ungdom. Behandling och insatser genomförs bland annat av Öppenvård Ungdom och Barn.

Efter en omorganisation bildades i januari 2020 RVC, tidigare antivåldscenter. Vid bildandet av RVC utökades enheten med Barnahus, krisstöd, barnkurator samt stöd till våldsutövare.

<sup>3</sup> Från socialnämndens sammanträdesprotokoll den 25 augusti 2020.

Syftet med omorganisationen beskrivs ha varit att samla allt våld i nära relation inom en och samma enhet. Vidare hade antivåldscenter dessförinnan, i januari 2019, flyttats från område arbete och försörjning till Barn och ungdom för att förstärka samordningen i familjeärenden. RVC har ansvar och arbetar med våldsutsatta, barn som bevittnat våld och våldsutövare. Enheten ansvarar för skyddsbedömning och skyddsplacering av vuxna som är utsatta för hot och våld i en nära relation. Våldet kan även vara hedersrelaterat. Relationsvåldscenter beskrivs i *Arbetsplan för RVC daterad 2020-02-20* som kommunens kunskapscenter för våld i nära relationer med ansvar för att informera och utbilda medarbetare inom andra enheter samt kommunens medborgare.

### **2.3. Kartläggningar av förekomsten av våld i nära relationer**

Några kartläggningar av förekomsten av våld i nära relationer har inte gjorts sedan en kartläggning av hedersrelaterat våld och förtryck år 2015.<sup>4</sup> Nya kartläggningar efterfrågas från flera håll inom verksamheten, särskilt inom området hedersrelaterat våld och förtryck.

Antalet ärenden där en vuxen blivit utsatt för våld av en närstående upplevs av intervjuade inom RVC generellt inte öka årligen, utan snarare gå i vågor. Däremot har vissa typer av våld ökat, exempelvis ses en ökning av antalet mödrar som utsatts för våld av sina söner. Inom myndighet barn upplevs en kraftig ökning av antalet barn som bevittnat eller utsatts för våld i hemmet eller av annan närstående. Någon aggregerad sammanställning har vi dock inte tagit del av inom ramen för denna granskning.

### **2.4. Bedömning**

Av Socialstyrelsens föreskrifter framgår att socialnämnden ska fastställa mål för arbetet och beskriva när och hur målen ska uppnås. Socialnämnden antog år 2016 den kommunövergripande handlingsplanen mot våld i nära relation och hedersrelaterat förtryck som syftar till att våld i nära relationer och hedersrelaterat våld och förtryck ska upphöra. Huruvida handlingsplanen är giltig och ett levande dokument råder delade meningar om. Vår bedömning är därför att planen i dagsläget inte fungerar som ett styrande och levande dokument i verksamheten. Vi noterar dock att en ny kommunövergripande handlingsplan håller på att utarbetas. Socialnämnden har därutöver inte formulerat några specifika mål kring våld i nära relationer och hedersrelaterat våld och förtryck.

Av föreskrifterna framgår även att socialnämnden ska analysera att utbudet av insatser som erbjuds våldsutsatta svarar mot behovet genom att fortlöpande kartlägga förekomsten av våldsutsatta. En sådan kartläggning har inte genomförts de senaste åren.

## **3. Insatser för att förebygga våld i nära relationer**

Det saknas till viss del en samlad bild av det förebyggande arbetet mot våld i nära relationer bland de intervjuade. De förebyggande insatserna har ofta en bredare ansats och våld i nära relationer berörs som ett av flera områden. Nedan ges exempel på ett antal förebyggande insatser. Beskrivningen har dock begränsats till ett antal insatser och verksamhet som bedrivs av socialnämnden. Enligt den kommunövergripande handlingsplanen ska dock betydande insatser även vidtas inom bland annat utbildnings-, omsorgs- samt kultur-och fritidsverksamheten. I vilken utsträckning det sker har dock inte analyserats i denna granskning.

---

<sup>4</sup> Vi har inom ramen för denna granskning ej kunnat ta del av den kartläggningen, då ingen kunnat hitta den trots förfrågan.

### **3.1. Olika exempel på förebyggande insatser**

RVC ansvarar och genomför ett antal olika förebyggande insatser som i huvudsak berör informationsspridning. Som exempel anordnas föreläsningar av personal från RVC för att bidra med kunskap kring hur våld i nära relation kan förebyggas. Vidare medverkar RVC vid olika arrangemang, så som internationella kvinnodagen för att nå ut med information om sin verksamhet. Vid intervju beskrivs att RVC ofta får förfrågningar från andra verksamheter om att föreläsa och utbilda deras medarbetare. Enheten beskrivs dock ha begränsade möjligheter att svara mot behovet av information och kunskap med nuvarande resurser. Mer tydlighet kring vilket ansvar enheten förväntas ta avseende informationsspridning och förebyggande arbete efterfrågas. Om enheten ska arbeta mer förebyggande fordras enligt intervjuade mer resurser.

Förebyggande enheten bildades för att säkerställa att det förebyggande arbetet genomförs och inte prioriteras bort till fördel för de mer akuta fall som socialnämnden huvudsakligen arbetar med. Förebyggande enheten arbetar proaktivt med förebyggande insatser som berör hela socialnämnden, insatserna är således inte endast fokuserade till våld i nära relationer. Inom enheten bedrivs verksamheter såsom familjerådgivning, familjecentral, fältverksamhet samt ungdomsmottagning. Familjecentralen har enligt uppgift ett särskilt uppdrag att arbeta förebyggande mot våld i nära relation. Vid familjecentralen kan familjer få hjälp med insatser som öppen förskola, utökat hembesöksprogram och kuratorsamtal. Vidare bedrivs även Nyckeln (tidigare Frizon) som erbjuder barn/ungdomar och deras familjer stöd. Stödet finns i form av gruppverksamhet samt råd och stöd i enskilda samtal. Nyckeln erbjuder barngrupper för barn som har en eller flera föräldrar med psykisk ohälsa, missbruk eller där föräldrarna är i vårdnadstvist. Vidare arbetar även Ungdomsmottagningen förebyggande, både i gruppverksamheter såsom klassbesök, uppsökande på skolor men också i enskilda kontakter med ungdomar. För att ta del av förebyggande enhetens insatser krävs inget insatsbeslut. Under 2020 har RVC och förebyggande enheten tillsammans implementerat ett arbetssätt på familjerådgivningen som innebär att rådgivningen tar större ansvar att fråga om våld inom familjen. I kommunikation med förebyggande enheten beskrivs att det förebyggande arbetet blivit lidande under covid-19 då färre sökt förebyggande stöd och en del av det uppsökande arbetet har blivit inställt. En positiv effekt av covid-19 beskrivs dock vara att fältarbetarna haft mer tid att prioritera insatser som Hedra och Machofabriken. I Machofabriken diskuteras maskulinitetsnormer och normkritik för att främja jämställdhet. Insatsen genomförs i samarbete med kommunens skolor och vänder sig till ungdomar i åldrarna 13–25 år. Hedra är en liknande gruppverksamhet, där hederskultur och förtryck diskuteras med högstadie- och gymnasieungdomar. Samarbete med Tjejhuset har initierats för att driva dessa frågor. Målet med initiativet är att ungdomar aktivt ska ta avstånd från alla former av förtryck och våld.

Vid intervju betonas vikten av att förebyggande arbete bedrivs inom flera verksamheter, och att det är ett ansvar för hela kommunen.

### **3.2. Bedömning**

Av socialtjänstlagen framgår att socialnämnden ska bedriva uppsökande verksamhet och annat förebyggande arbete för att förhindra att barn och unga far illa. Det förebyggande arbete som bedrivs har i flera fall en bredare ansats där våld i nära relation berörs som ett av flera ämnen. Det har dock inte framkommit annat än att de förebyggande insatser som genomförs är verkningsfulla, men att det som alltid finns utvecklingspotential. Vi ser positivt på skapandet av en förebyggande enhet som har fokus på det förebyggande arbetet. Vi ser även positivt på att det i den kommunövergripande handlingsplanen mot våld i nära relation och hedersrelaterat förtryck fastslås att förebyggande insatser fordras inom alla samhällsområden samt grundläggande attitydförändringar för att våld i nära relation och hedersrelaterat våld och förtryck ska upphöra.

## 4. Att upptäcka och utreda våld i nära relationer

### 4.1. Kompetenshöjande insatser i kommunens verksamheter för att upptäcka våld

Alla nya medarbetare inom socialkontoret ska gå en obligatorisk grundutbildning om våld i nära relationer och hedersrelaterat våld och förtryck. RVC annordrar även fördjupningsutbildningar om våld i nära relationer två gånger per år för samtliga handläggare inom kontoret. Kompetensen kring våld i nära relation beskrivs variera inom kontorets olika enheter. På vissa enheter bedöms kunskapen generellt vara låg. Vid intervju beskrivs vidare att chefer sällan deltar i fördjupningskurserna.

Utöver grundkursen där hedersförtryck kort tas upp samt en frivillig webbkurs finns vid granskningens genomförande inga särskilda övergripande kompetenshöjande insatser rörande hedersrelaterat våld och förtryck. Enligt barn och ungdoms utbildningsplan skulle dock utbildningar genomförts under 2020, men dessa fick ställas in på grund av covid-19. Flera intervjuade uttrycker ett behov av mer kunskap och spetskompetens inom området. Särskilt då problematiken beskrivs som omfattande i kommunen. Viss kontakt på handläggarnivå uppges förekomma med resurscentrumet ORIGO, men i vilken utsträckning är oklart.<sup>5</sup> Vi har inte kunnat finna att kontakt med ORIGO uppmuntras i några av de rutinbeskrivningar eller riktlinjer som vi tagit del av.

### 4.2. Rutiner och arbetssätt för att upptäcka våld i nära relationer

Vi har inom ramen för denna granskning inte tagit del av någon rutinbeskrivning där det framgår att frågan om våld rutinmässigt ska ställas inom socialkontorets berörda enheter. Vid intervju med medarbetare inom RVC upplevs att inkomna ärenden många gånger kommer från samma/ett fåtal handläggare.

Inom barn och ungdom sker arbetet utifrån två metoder - Barns behov i centrum, BBIC, och Signs of Safety där frågor om våld ingår.<sup>6</sup>

En rutin för samverkan inom barn och ungdom kring barn som misstänkts ha bevittnat våld samt misstankar om att vuxna utsätts för våld i nära relation togs fram 2010, och reviderades senast i oktober 2020. I rutinen anges att om en handläggare inom barn och ungdom misstänker att en vuxen varit utsatt för våld ska denne alltid frågas om detta, samt erbjudas kontakt med RVC. Avseende hedersärenden står att RVC kan vara behjälpliga när personer över 16 år befinner sig i en hederssituation.

### 4.3. Utredning av våld i nära relationer

Vilken enhet som utreder ärendet beror på om det rör vuxna eller barn.

#### 4.3.1. Vuxna utreds inom RVC

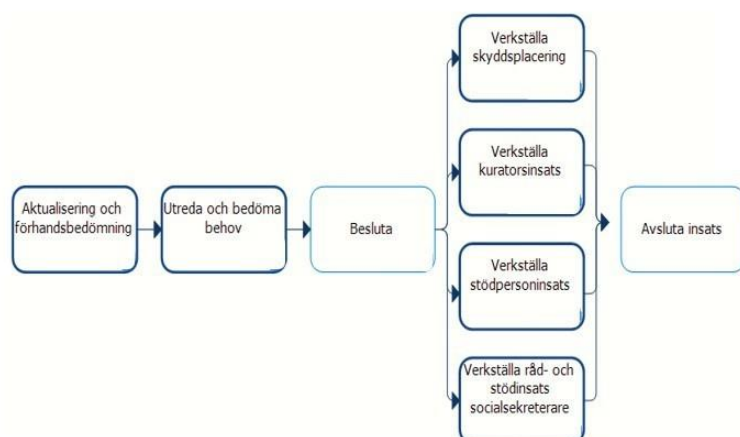
På RVC arbetar fem socialsekreterare som utreder och beslutar om insatser för våldsutsatta. Vidare finns en stödperson som arbetar praktiskt med våldsutsatta kring exempelvis ekonomi och boendelösningar. Fyra kuratorer är anställda för att arbeta mot våldsutsatta, och en

---

<sup>5</sup> ORIGO är ett resurscentrum för stöd och samarbete i Stockholms län dit kommunerna kan vända sig för stöd i frågor om hedersrelaterat våld och förtryck för att få kunskap och stöd.

<sup>6</sup> Barns behov i centrum, BBIC, beskriver ett arbetssätt för socialtjänstens barn- och ungdomsvård. Det innehåller en struktur för handläggning, genomförande och uppföljning av myndighetsutövningen. BBIC är anpassat efter socialtjänstens regelverk. Källa: Socialstyrelsen.se, sökord Barns behov i centrum. Signs of Safety är ett lösningsfokuserat, samarbetsstört och nätverksinriktat arbetssätt, läs mer på <https://www.signsofsafety.net/>

barnkurator arbetar med barn som bevittnat våld. Vidare finns två behandlare för våldsutövare. Därutöver finns tre familjehandlare inom Krisstöd. De flesta ärenden inkommer till RVC genom att utsatta tar egen kontakt. Ärenden kan även inkomma från socialjouren, polisen eller socialkontoret. I *handläggning av ärenden*, daterad 2020-01-01, redovisas de rutiner som finns när ett ärende inkommer till RVC.



För alla insatser ska det finnas en genomförandeplan som ska följas upp. De insatser som RVC erbjuder våldsutsatta är placering vid skyddat boende, stödperson och kuratorsamtal. Våldsutövare kan få hjälp och stöd att förändra sitt beteende av specialiserade behandlare. För barn som bevittnat våld i hemmet ges stöd av enhetens barnkurator. Barnahus erbjuder insatsen krisstöd till barn och familjer i direkt anslutning till ett polisförhör. Förutom informationsmöte direkt efter polisförhöret genomförs samma dag som förhöret även ett hembesök för att säkerställa att det är lugnt hemma hos barnet. Därefter sker ett uppföljande samtal. Många familjer är i behov av mer stöd även efter krisstöd. I dessa fall kopplas barn och ungdoms öppenvård in, som bland annat erbjuder familjehandling. Genomförandet av insatser regleras i *Insatser vid RVC*, daterad 2020-01-01. Där fastslås bland annat att en insats alltid ska vara tidsbegränsad samt att handläggaren ska ange vilken resurs som avses. Intervjuade, såväl handläggare som kurator och chefer, upplever att erbjudna insatser är ändamålsenliga och väl anpassade efter behov.

Samtliga medarbetare inom RVC beskrivs vidare ha god kunskap och kompetens kring våld i nära relation samt i bedömningsmetoden FREDA<sup>7</sup>. Användningen av FREDA finns reglerad i rutinerna för handläggning av ärenden samt i checklista för hantering av ärenden, som även ska användas vid placeringar.

#### 4.3.2. *Barn utreds inom Myndighet Barn eller Myndighet Ungdom*

Ärenden som berör barn som utsatts för våld i nära relation inleds ofta med en orosanmälan från skola, polis, barnomsorg eller regionen. Efter förhandsbedömning vid mottagningsenheten inleds utredning och handläggning därefter inom myndighet barn/myndighet Ungdom. Vid intervju beskrivs att våld i nära relation utgör huvuddelen av enheternas arbete. Myndighetshandläggningen på myndighet barn genomförs i enlighet med Socialstyrelsens arbetssätt BBIC. Vid intervju framhålls dock att användandet av systematiska bedömningsinstrument kan utvecklas och öka generellt inom enheten. FREDA skulle kunna nyttjas i dessa ärenden, men det görs i dagsläget inte. Kompetensen hos

<sup>7</sup> FREDA är en standardiserad bedömningsmetod avsedd för socialtjänstens arbete med utsatta för våld i nära relationer. Källa: Socialstyrelsen.se, sökord FREDA.

medarbetarna inom myndighet barn upplevs hög och deltagande i interna utbildningar kring våld i nära relation prioriteras och följs upp.

Insatser som ges är primärt familjebehandling, men placering utanför det egna hemmet förekommer även. Som ovan beskrivits kan barn och deras familjer även få råd och stöd utan insatsbeslut hos Nyckeln. När barn utsatts för våld av närstående kopplas Barnahus in. Rutiner finns för arbetet. Barnahus agerar samordnare mellan polis, åklagare, handläggare samt trygghetsperson inför förhör. Det förekommer även kontakt med barnskyddsteamet som är en samordnande enhet inom regionen.

#### **4.4. Arbetet mot hedersrelaterat våld och förtryck**

Socialstyrelsen har tagit fram bedömningsmetoden och vägledning PATRIARK<sup>8</sup> för arbetet med hedersrelaterat våld. Vår granskning visar att kunskapen om och användandet av PATRIARK är låg. Ett fåtal medarbetare har gått en grundläggande kurs för att lära sig att använda metoden, men det finns inga utarbetade rutiner kring tillämpning av metoden. Vid misstanke om hedersrelaterat våld och förtryck utgår handläggare inom RVC oftast från FREDA farlighetsbedömning och kompletterar med åtta frågor kring familj, levnadsstil etc. Utsatta för hedersrelaterat våld och förtryck kan placeras på skyddade boenden särskilt anpassade för målgruppen.

Från flera håll efterfrågas mer kompetens och kunskap kring hedersrelaterat våld och förtryck. Vidare saknas rutiner eller riktlinjer för hur arbetet ska bedrivas.

#### **4.5. Bedömning**

Socialnämnden ska enligt lag verka för att den som utsatts för brott och dennes närstående får stöd och hjälp. Av Socialstyrelsens föreskrift framgår att ansvaret för att utreda, fatta beslut och följa upp ärenden samt fastställa rutiner för arbetet åvilar nämnden. Nämnden ska vidare avgöra när och hur frågor om våld ska ställas, se till att metoder för stöd och hjälp utgår ifrån tillgänglig kunskap samt beakta särskilda behov som en våldsutsatt kan ha.

Vi har inom ramen för denna granskning inte tagit del av någon rutin som föreskriver att frågan om våld ställs inom socialkontorets berörda enheter. Vi bedömer därför att det finns en risk att denna kompetens blir personbunden, vilket i sin tur medför en risk att våld inte upptäcks.

Inget har framkommit som tyder på att erbjuda insatser inte är ändamålsenliga. Samtidigt har ingen behovsanalys eller uppföljning gjorts för att säkerställa att erbjuda insatser motsvarar behoven. Vidare är det oklart i vilken utsträckning erbjuda insatser, förutom vissa skyddade boenden, är lämpliga och anpassade till en hederskontext.

Av Socialstyrelsens föreskrift framgår att socialnämnden ska beakta särskilda behov som en våldsutsatt kan ha, exempelvis på grund av risk för hedersrelaterat våld. Vad vi finner särskilt anmärkningsvärt är bristen på utbildningsinsatser samt systematiserade metoder och rutiner för arbetet mot hedersrelaterat våld och förtryck, vilket finns att tillgå nationellt. Vi bedömer att detta område är generellt eftersatt i kommunen. Från flera håll lyfts önskemål om mer kompetens och vägledning inom området. Denna brist bedömer vi som allvarlig, dels utifrån de riktlinjer som finns nationellt, dels med tanke på Södertäljes demografiska situation. Svårigheten och komplexiteten i att möta våldstendenser i en hederskontext kräver en specifik kompetens enligt den nationellt vedertagna kunskapen i området. Vår bedömning är att området hedersrelaterat våld och förtryck inte i tillräcklig utsträckning beaktas vare sig på

---

<sup>8</sup> PATRIARK är en bedömningsmetod och består av vägledning för bedömning och hantering av risk för hedersrelaterat våld.

operativ nivå, på ledningsnivå eller på politisk nivå. Vi ser positivt på de utbildningsinsatser som var planerade att genomföras under 2020, fastän hedersproblematiken har varit känd betydligt längre än så. Vi bedömer därför att arbetet med att säkerställa kompetens och användandet av ett ändamålsenligt bedömningsinstrument borde kommit längre.

## 5. Samverkan i arbetet mot våld i nära relationer

### 5.1. Intern samverkan inom kommunen

RVC samverkar med andra enheter inom socialkontoret, både genom formella samverkansgrupper men även genom mer informella kontakter. RVC beskrivs ha ett gott samarbete med ungdomsmottagningen. Vidare finns rutin för samverkan med försörjningsstöd och samarbetet beskrivs fungera väl, särskilt på chefsnivå. Inom försörjningsstöd finns även särskilda rutiner för våldsutsatta. God samverkan finns även med familjerätten, men mer formell samverkan efterfrågas då den för närvarande beskrivs som personbunden. Rutiner har även utarbetats med enheterna mottagning och utredning, sociala boendeenheten samt enheten egen försörjning. RVC och missbruksenheten ingår i en samverkansgrupp som möts två gånger per termin. Samarbetet beskrivs dock till viss del bristfällig. Inom missbruksenheten finns ingen särskild rutin för klienter med pågående missbruksproblematik, som även utsatts för våld i nära relation. Ansvarsfördelningen för klienter med motsvarande problematik beskrivs något otydlig. Det beskrivs finnas en generell risk att andra enheter lämnar över ansvar och inte säkerställer den egna kompetensen vid initierande av ett utpekat specialistteam. Intervjuade inom RVC ser en sådan tendens. Vidare ser intervjuade inom RVC en risk för att våld i nära relation inte beaktas i tillräcklig utsträckning inom socialkontorets alla enheter, och att samverkan skulle kunna utvecklas än mer.

Inom myndighet barn beskrivs den interna samverkan fungera väl i de flesta fall. Samverkan sker både genom formella och informella forum. I *Arbetsplan Myndighet Barn 2020* uppges att samarbetet med barn öppenvården och jourpatrullen har prioriterats för att kunna hantera de mest komplexa ärenden och för att barnen i dessa familjer i största möjliga utsträckning ska kunna bo kvar hemma.

Som tidigare beskrivits sker även betydande samverkan mellan RVC och myndighet barn. Samverkan upplevs fungera väl, även om flera intervjuade ser att den är personbunden. Vidare beskrivs att samarbetet fungerar väl i familjeärenden. Utifrån det höga antalet ärenden rörande våld mot barn har enheten även ett tätt samarbete med Barnahus och med polisen. Vidare finns även samverkan med skolan. Samverkan med LSS upplevs däremot som svår.

Inom kommunen finns en kvinnofridssamordnare/samordnare mot våld i nära relation.<sup>9</sup> Funktionen är placerad inom socialkontoret. Under granskningen har viss kritik riktats mot att samordnartjänsten är förlagd inom socialkontoret. Kritiken har bland annat berört att samordnaren då saknar mandat att tillse att även andra verksamheter arbetar med frågan. Vidare betonas att ansvaret och arbetet för att våld i nära relation inte endast bör ligga hos socialnämnden.

### 5.2. Extern samverkan

Samordningsförbundet i Södertälje arbetar med ökad upptäckt av våld tillsammans med Arbetsförmedlingen, Försäkringskassan, Jämställdhetsmyndigheten, Migrationsverket,

---

<sup>9</sup> Samordnaren var vid tidpunkten för granskningen tjänstledig, varför någon intervju inte kunde genomföras.

Region Stockholm samt Södertälje kommun. Det är en strukturinriktad insats som går ut på att hitta rutiner och metoder för att upptäcka personer som utsätts för våld, samt sätta upp riktlinjer för att hänvisa dessa personer till rätt instans. Satsningen innebär att myndigheternas medarbetare vid beredning av ärenden systematiskt och rutinmässigt även ska fråga om det förekommer våld i hemmet.

Samverkansgruppen mot våld i nära relation (tidigare Samverkansgruppen mot kvinnomisshandel) har verkat i Södertälje sedan mitten av 1980-talet. Gruppen har haft varierande sammansättning, men alltid med personal från Södertälje kommun, polisen, Södertörns åklagarkammare, Södertälje sjukhus och kvinnojouren. Samverkansgruppen breddade sitt uppdrag 2015 med att även innefatta barn utsatta för våld av närstående. Målet är att utveckla och förenkla samverkan kring våldsutsatta.

Södertälje kommun, polismyndigheten i Stockholms län, Södertörns åklagarkammare, Södertälje sjukhus och primärvården har formaliserat samverkan mot våld i nära relationer genom att ingå i en överenskommelse. Överenskommelsen syftar till att underlätta samarbete mellan parterna för att kunna förkorta handläggningstider för personer som har drabbats av våld i nära relationer. Gruppen ska sammanträda minst fyra gånger per år och medlemmarna från respektive samarbetspartner ansvarar för att sprida kunskapen vidare till den egna verksamheten. Samverkansgruppen startade i januari 2017.

Södertälje kommun har därutöver ingått ett idéburet offentligt partnerskap med kvinnojouren Annfrid samt tjejjouren Juventas systrar.

### **5.3. Bedömning**

Av socialtjänstlagen framgår att socialnämnden ska samverka med samhällsorgan, organisationer och andra berörda. Av Socialstyrelsens föreskrifter framgår vidare att nämnden ska samordna sina insatser samt fastställa ansvar för intern och extern samverkan.

Den interna och externa samverkan som finns förefaller i huvudsak fungera väl och bidra till såväl att frågorna hålls levande som ett kontaktnät och erfarenhetsutbyte mellan berörda aktörer. Utvecklingsmöjligheter identifieras dock. Behov av att tydliggöra samverkansformer och ansvarsfördelning mellan ett fåtal av socialkontorets enheter har även framkommit.

## **6. Uppföljning och utvärdering av arbetet**

### **6.1. Uppföljning av individärenden**

Enligt rutin för handläggning inom RVC ska en genomförandeplan finnas i alla insatser. Av dokumentationen ska det framgå hur arbetet leder mot målen uppsatta i genomförandeplanen samt hur uppföljningarna skett. I intervju beskrivs att genomförandeplaner upprättas för skyddade boenden och stödperson, men inte i samma utsträckning av kurator. Uppföljningar ska dock enligt uppgift genomföras ändå. Vid uppföljning av skyddade boenden besöker ansvarig socialsekreterare den utsatta alternativt genomför uppföljande samtal genom telefon/Skype. I analysen av 2019 års resultat som görs i RVC arbetsplan framgår att målen om att alla placeringar följs upp minst en gång i månaden samt att insatser av kurator och stödperson följs upp minst var tredje månad, ej uppfyllts. Orsaken beskrivs vara att strukturerade och kända rutiner för uppföljning saknas. Andra mål och indikatorer som följs upp berör antal klienter som inom en vecka erbjuds tid för ett första samtal samt antal familjer som erhållit uppföljningsmöte inom en vecka efter första hembesöket.

Inom myndighet barn finns enligt uppgift riktlinjer och rutiner för uppföljning kopplat till den genomförandeplan som ska göras i det enskilda ärendet. En genomförandeplan utarbetas i



de allra flesta ärenden enligt intervjuad. Enligt intervjuad sker uppföljning i enlighet med genomförandeplanen. Mål och indikatorer som följs upp i enhetens arbetsplan berör bland annat barns delaktighet.

## 6.2. Uppföljning på aggregerad nivå

En styrgrupp inom social- och omsorgskontoret följde upp den kommunövergripande handlingsplanen senast i oktober 2019. I uppföljningen följs samtliga åtgärder upp där ansvar, genomförande och uppföljning redogörs för. Beskrivningarna är kortfattade, och det är inte helt tydligt varför vissa åtgärder bedömts klara, medan andra har gul- eller rödmarkerats. I uppföljningen har huvuddelen åtgärder grönmarkerats. En av två åtgärder som bedömts som ej genomförd rör utvecklandet av ett statistiksystem som visar på antalet våldsutsatta vuxna och barn, våldsutövare, vilka behov de har och i vilken utsträckning de får sina behov tillgodosedda. Vid intervju beskrivs att kontoret utrett möjligheterna men att systemstöd inte funnits tillgängligt. I uppföljningen rapporteras även om fortsatt utbildning i FREDAs. Vid 2019 års slut uppskattas att 30 procent av all handläggande personal genomgått utbildningen.

Inom ramen för granskningen har vi inte tagit del av någon samlad uppföljning av vidtagna insatser. Vid intervju efterfrågas mer analys av huruvida insatser är ändamålsenliga på aggregerad nivå. Det beskrivs vidare att betydande statistik finns att tillgå i verksamhetssystemen, men det är oklart i vilken utsträckning informationen plockas ut och analyseras i utvecklingssyfte. Vid intervju framhålls att det krävs utvecklingsarbete för att ta fram fler mätbara indikatorer och uppföljningsbara mål. I Socialstyrelsens Öppna Jämförelser 2020 har kommunen svarat nej på samtliga frågor kring om systematisk uppföljning genomförs för att utvärdera verksamheten.<sup>10</sup>

Avtalsuppföljning med upphandlade skyddade boenden beskrivs som en gråzons fråga där en stor genomlysning just nu pågår. I dagsläget innehar RVC ansvaret att säkra boendenas kvalitet. I RVC:s arbetsplan 2020 beskrivs kontroll av skyddade boenden enligt socialstyrelsens riktlinjer som ett prioriterat område. Enheten ska även upprätta en "bank" av kontrollerade boenden. För närvarande sker dock ingen systematiserad kvalitetsgranskning av skyddade boenden. RVC försöker träffa föreståndare och använder sig i övrigt av ett fåtal boenden som bedömts bra. Vid intervju beskrivs att verksamheten testat nya aktörer, men att de i flera fall inte varit nöjda med verksamheterna. Vidare beskrivs att det finns många oseriösa aktörer på marknaden. Arbete pågår dock med att finna fler skyddade boenden som bedöms leva upp till kraven.

## 6.3. Nämndens uppföljning

Någon systematisk återrapportering till socialnämnden kring arbetet mot våld i nära relation och hedersrelaterat våld och förtryck görs ej. Under 2020 har socialnämnden dock på olika vis berört frågan kring våld i nära relation. Bland annat har nämnden fått tillhanda rapporten "skyddat boende – nulägesbeskrivning" där situationen för skyddade boenden i Södertälje kommun redogörs för. Även förslag för samverkan mellan socialnämnden och Södertäljejourerna har behandlats. Vidare har ett yttrande lämnats över remissförslag avseende den reviderade handlingsplanen mot våld i nära relationer och hedersrelaterat våld och förtryck 2021–2023. I socialnämndens delårsrapporter 2020 förutspås att antalet ärenden med våld i nära relationer troligtvis kommer öka efter Corona-pandemin. Detta kommer i sin tur leda till ökade insatser och därmed ökade kostnader. På grund av att vissa

---

<sup>10</sup> Socialstyrelsen gör årligen öppna jämförelser, bland annat inom området våld i nära relationer. Jämförelsen ger bland annat en bild av vilka rutiner och överenskommelser som finns, om de som arbetar med frågorna får vidareutbildning och om standardiserade bedömningsmetoder används.

insatser i öppenvården har uteblivit förutspås också att risken för att dessa individer behöver placeras är stor. Placeringstiderna kan också förlängas eftersom covid-19 försvårar för klienterna att komma ut på bostadsmarknaden. Vidare konstateras att kvinnor och barn som lever med våld är extra utsatta i krissituationer och riskerar att fara särskilt illa under pandemin när möjligheten att lämna hemmet begränsas. Verksamheten har dock hitintills enbart sett en marginell ökning av våld i nära relation

Då våld utgör en stor del av verksamhetens arbete beskriver nämndens ordförande att nämnden på olika vis behandlar frågan kontinuerligt. Vi har i rapportering till nämnden inte sett information kring exempelvis antal ärenden där vuxna eller barn utsatts för våld av närstående, antal ärenden som kodats som ett hedersärende eller motsvarande statistik.

Socialnämnden sammanställer managementrapporter för att redovisa den ekonomiska situationen. I den ekonomiska redovisningen finns volymsammanställningar för olika enheter samt insatser men inga övergripande siffror som visar hur många ärenden som hanteras inom varje avdelning.

I socialnämndens delårsrapport 1 för 2020 redovisas hur nettokostnaden för skyddat boende prognosticeras sjunka med 45 procent från 2019 till 2020, samt att antalet köpta vård dygn kommer minska med 27 procent under perioden januari – april mellan 2019 och 2020. Vid intervju beskrivs detta bero på att RVC arbetat intensivt med att förkorta placeringstiderna och säkerställa att klienterna kommer ut på ordinarie bostadsmarknad.

Kostnad för skyddat boende	2018	2019	Prognos för 2020
Nettokostnad (tkr)	3597	6627	3675
Antal köpta vård dygn	1650	1906	1384

#### 6.4. Bedömning

Av granskningen framkommer att uppföljning huvudsakligen görs i det enskilda fallet, men att ingen samlad utvärdering eller uppföljning av insatser eller aktiviteter på mer aggregerad nivå görs. Av Socialstyrelsens föreskrift framgår, som tidigare beskrivits, att socialnämnden ska analysera att utbudet av insatser som erbjuds våldsutsatta svarar mot kommunens behov genom att fortlöpande kartlägga förekomsten av våldsutsatta och barn som bevittnat våld. Vi bedömer därför att det finns en utvecklingspotential i en mer samlad uppföljning av arbetet som kan användas såväl i analys av insatser som för kartläggning av utsatthet. För att säkra en ändamålsenlig styrning och uppföljning av arbetet mot våld i nära relation bör nämnden stärka återrapporteringen och i större utsträckning efterfråga statistik och uppföljningsbara indikatorer.

## 7. Svar på revisionsfrågor

Granskningen syftar till att bedöma om nämnden har en ändamålsenlig styrning och uppföljning av arbetet mot våld i nära relationer. Nedan redovisas korta svar på revisionsfrågorna.

Fråga	Svar
Vilka mål finns för kommunens arbete rörande våld i nära relationer?	Det övergripande målet i den kommunövergripande handlingsplan mot våld i nära relation och hedersrelaterat våld och förtryck 2017–2019 som fastställdes av Socialnämnden 2016, är att mäns våld mot kvinnor ska upphöra. Det innebär att såväl våld i nära relationer som hedersrelaterat våld och förtryck ska upphöra. Huruvida handlingsplanen fortfarande är gällande råder delade meningar om i verksamheten. I övrigt har socialnämnden inte formulerat några specifika mål avseende våld i nära relationer och hedersrelaterat våld och förtryck 2020.
Vilket förebyggande arbete finns kring våld i nära relationer och har kompetenshöjande insatser planerats eller genomförts?	<p>Flera förebyggande insatser vidtas, se avsnitt 3.1 för exempel. Det förebyggande arbete som bedrivs har i flera fall en bredare ansats där våld i nära relation berörs som ett av flera ämnen. Det har dock inte framkommit annat än att de förebyggande insatser som genomförs är verkningsfulla.</p> <p>Alla anställda inom kontoret ska gå en introduktionskurs i våld. Vidare ges en fördjupningskurs i ämnet. Ovanstående kurser berör hedersrelaterat våld och förtryck endast i begränsad utsträckning. I övrigt sker inga övergripande kompetenshöjande insatser inom området hedersrelaterat våld och förtryck.</p>
Finns aktuella kartläggningar och analyser av förekomsten av våld i nära relationer?	Nej, det finns inga aktuella kartläggningar eller analyser av förekomsten av våld i nära relationer i kommunen. Kartläggningar efterfrågas av intervjuade.
Finns etablerade rutiner och arbetssätt för att upptäcka våld i nära relationer samt för att utreda behov och erbjuda ändamålsenligt stöd? <ul style="list-style-type: none"><li>• Finns motsvarande för området hedersrelaterat våld?</li></ul>	<p>Delvis. Någon rutin som fastställer att frågan om våld ska ställas inom berörda enheter för att upptäcka våld finns ej. Vad gäller rutiner och arbetssätt för att utreda behov och erbjuda ändamålsenligt stöd finns det i huvudsak inom granskade enheter. Inget har framkommit som tyder på att erbjudna insatser inte är ändamålsenliga. Samtidigt genomförs inga uppföljningar på aggregerad nivå. Vidare finns ingen kartläggning av förekomsten av våld, vilket gör det svårt att analysera huruvida erbjudna insatser motsvarar behoven.</p> <p>Nej, några rutiner eller etablerat arbetssätt finns överhuvudtaget inte vad gäller arbetet mot hedersrelaterat våld och förtryck. Flera intervjuade efterfrågar mer kompetens inom området och kunskap i bedömningsinstrumentet PATRIARK. Vi ser allvarigt på denna brist.</p>

<p>Finns fungerande former för samverkan inom kommunen och mellan kommunen och civilsamhället avseende arbetet mot våld i nära relationer?</p>	<p>Ja i huvudsak, utvecklingsmöjligheter identifieras dock. Behov av att tydliggöra samverkansformer och ansvarsfördelning mellan ett fåtal av socialkontorets enheter har dock framkommit.</p>
<p>Sker uppföljning och utvärdering av arbetet mot våld i nära relationer i enskilda fall, på aggregerad nivå samt av olika aktörers insatser?</p>	<p>Nej, inte i tillräcklig utsträckning. Uppföljning förekommer i det enskilda fallet men ingen samlad utvärdering eller uppföljning av insatser eller aktiviteter görs.</p>

Södertälje, 2020-11-05

## Källförteckning

### **Dokument**

*Arbetsplan 2020 – Relationsvåldcenter, 2020-02-20*

*Arbetsplan 2020 – Förebyggande enheten, 2020-02-14*

*Arbetsplan 2020 – Myndighet Barn, 2020-02-20*

*Delårsrapport Socialnämnden, 2020-05-15*

*Ekonomiskt bistånd till våldsutsatta - Hur vi ska göra när personer som är aktuell på Relationsvåldcenter är i behov av försörjningsstöd och kontakt med Mottagning och utredning, Processbeskrivning giltig from 2020-02-07,*

*Ekonomiskt bistånd till våldsutsatta vid skyddsplacering - Hur vi ska göra när personer som är aktuella på Relationsvåldcenter skyddsplaceras och är i behov av försörjningsstöd via Enheten för egen försörjning, Processbeskrivning 2020-04-01*

*Handlingsplan – mot våld i nära relationer och hedersrelaterat våld och förtryck 2017–2019, 2016-10-10*

*Handläggning av ärenden, 2020-01-01*

*Insatser vid RVC, 2020-01-01*

*Mål och Budget 2020–2022 - Kommunfullmäktige, 2019-11-25*

*Områdesplan 2020 – Barn och Ungdom, 2020-02-17*

*Reglemente för Socialnämnden, 2010-12-14 med den senaste ändringen 2012-11-26*

*Relationsvåldcenter – Genomlysning, 2020-03-01*

*Samarbete mellan Sociala boendeenheten (SBE) och Relationsvåldcenter (RVC) - Personer i sociala kontrakt och jourlägenheter, Samverkansrutin 2020-05-01.*

*Samverkan inom Barn och Ungdom kring barn som misstänkts ha bevittnat våld samt misstankar om att vuxna utsätts för våld i nära relation, 2020-10-01*

*Socialkontoret Organisationsskiss, 2020-03-17*

*Socialnämndens Verksamhetsplan 2020, 2020-01-08*

*Social- och omsorgskontorets uppföljningsplan avseende VINR och hedersrelaterat våld, Reviderad 2019-10-15*

*Verksamhetsplan, mål och budget 2020 – Samordningsförbundet för rehabilitering i Södertälje, 2019-11-22*

*Överenskommelse – Samverkansgruppen, 2017-01-01*