

Granskning av tillsynsverksamheter

Södertälje kommun



Innehåll

1.	Sammanfattning och rekommendationer	2
2.	Inledning	3
2.1	Bakgrund.....	3
2.2	Syfte och revisionsfrågor	3
2.3	Revisionskriterier	4
2.4	Metod och avgränsning	4
3.	Livsmedelskontrollen	5
3.1	Kommunerna har ett omfattande ansvar för den operativa livsmedelskontrollen	5
3.2	Miljönämnden ansvarar för livsmedelskontrollen	5
3.3	Nationella operativa mål bryts ner på lokal nivå	6
3.4	Livsmedelskontrollen ska vara riskbaserad.....	6
3.5	Åtgärder vidtogs för att säkerställa arbetsmiljön.....	7
3.6	Krav på rutiner och riktlinjer styrs av EU-förordning	8
3.7	Livsmedelskontrollen ska vara avgiftsfinansierad	9
3.8	Verksamheten följs upp i årliga rapporteringsärenden	10
3.9	Stickprov visar på god följsamhet.....	11
3.10	Vår bedömning	11
4.	Tillsyn av tillfälliga smittskyddsåtgärder	12
4.1	Lag reglerar smittskyddsåtgärder på serveringsställen	12
4.2	Ett stort antal tillsynsbesök har genomförts.....	12
4.3	Vår bedömning	13
5.	Tillsyn enligt alkohollagen.....	14
5.1	Kommunerna och polisen utövar tillsyn enligt alkohollagen	14
5.2	Socialnämnden ansvarar för tillsynen enligt alkohollagen.....	14
5.3	Nämndens riktlinjer bygger på Folkhälsomyndighetens vägledning	14
5.4	Planeringen utgår från nämndens tillsynsplan	15
5.5	Tillsynen anpassades under pandemin.....	16
5.6	Avgiftsmodellen baseras på försäljning i kronor.....	16
5.7	Nämnden följer upp verksamheten regelbundet	16
5.8	Stickprovet visar på god följsamhet.....	17
5.9	Vår bedömning	17
6.	Svar på revisionsfrågor.....	19
7.	Bilaga 1. Källförteckning.....	21

1. Sammanfattning och rekommendationer

På uppdrag av de förtroendevalda revisorerna har vi genomfört en granskning i syfte att bedöma om miljönämnden och socialnämnden har en ändamålsenlig styrning, kontroll och uppföljning av livsmedelskontrollen, alkoholtillsynen och tillsynen av tillfälliga smittskyddsåtgärder på serveringsställen.

Vår sammanfattande bedömning är att nämnderna i allt väsentligt har säkerställt en ändamålsenlig styrning, kontroll och uppföljning av granskade verksamheter. Bedömningen görs mot bakgrund av att nämnderna har fastställt ändamålsenliga mål för verksamheterna, har säkerställt tillräcklig kapacitet för att genomföra den planerade tillsynen, vidtagit ändamålsenliga åtgärder för att säkerställa arbetsmiljön under pandemin, följer upp verksamheterna kontinuerligt och har säkerställt en tillräcklig intern kontroll kopplat till faktureringen av tillsynsavgifter. Granskningens enda noterade brister rör dokumentationen av utförda riskanalyser avseende arbetsmiljön, uppföljningen av de operativa målen samt avgiftsmodellen för alkoholtillsyn.

I granskningen noterades att ett flertal åtgärder vidtagits med anledning av smittorisken vid tillsynsbesök. Bland annat erbjöds skyddsutrustning och tillsynsverksamheten anpassades under vissa perioder för att säkerställa inspektörernas arbetsmiljö. För att stärka det systematiska arbetsmiljöarbetet ytterligare bör dock nämnderna säkerställa att riskanalyserna kopplat till dessa åtgärder dokumenteras.

Miljönämndens uppföljning är i allt väsentligt tillräcklig men skulle kunna stärkas ytterligare genom tydligare uppföljning av de nationella operativa målen. Dessa mål är väsentliga för styrningen av livsmedelskontrollen och därmed viktiga för nämnden att följa upp.

Socialnämnden bör enligt vår bedömning överväga att se över rådande avgiftsmodell för alkoholtillsynen i syfte att stärka dess legitimitet. Dagens modell saknar tydlig koppling mellan tillsynsavgiften och den tid som krävs för tillsynen. Antalet tillsynsbesök avgörs av en riskbedömning medan avgiftens storlek bygger på den årliga försäljningsvolymen av alkoholhaltiga drycker. Det innebär att verksamheter med hög försäljning och låg risk i praktiken subventionerar tillsynsbesök hos andra verksamheter med låg försäljning och hög risk. En annan legitimitetsmässigt problematisk aspekt av nuvarande avgiftsmodell är att avgiften baseras på försäljningen av alkoholhaltiga drycker i kronor. Det får till följd att verksamheter med samma volymmässiga försäljning men med olika prisnivåer kan få betala olika stora avgifter.

Mot bakgrund av granskningens iakttagelser lämnar vi följande rekommendationer till miljönämnden:

- ▶ Säkerställ att riskanalyser kopplat till arbetsmiljön dokumenteras.
- ▶ Stärk uppföljningen av de operativa målen.

Mot bakgrund av granskningens iakttagelser lämnar vi följande rekommendationer till socialnämnden:

- ▶ Säkerställ att riskanalyser kopplat till arbetsmiljön dokumenteras.
- ▶ Överväg att se över rådande avgiftsmodell för alkoholtillsyn.

2. Inledning

2.1 Bakgrund

Kommuner ansvarar för tillsyn av bland annat matbutiker, restauranger och skolkök. Livsmedelskontrollen är väsentlig för att säkerställa att konsumenter får säkra livsmedel, att de inte blir lurade om vad maten innehåller och att informationen om maten är enkel att förstå. Livsmedelsverket har i ett antal rapporter konstaterat brister i kommunernas genomförande av livsmedelskontrollen. Vidare ansvarar kommuner för tillsyn enligt alkohollagen. Tillsynen är väsentlig för att säkerställa att alkohollagen följs och kräver. Både livsmedelskontrollen och tillsynen enligt alkohollagen har i hög utsträckning påverkats av den pågående pandemin.

Förutom att kommunerna behövt anpassa den ordinarie tillsynsverksamheten under pandemin har ytterligare tillsynsuppgifter ålagts kommunerna. Lag (2020:526) om tillfälliga smittskyddsåtgärder på serveringsställen trädde i kraft den 1 juli 2020. I lagen finns bestämmelser om tillfälliga smittskyddsåtgärder för att förhindra spridning på serveringsställen av det virus som orsakar covid-19. Den kommunala nämnd som ansvarar för miljö- och hälsoskyddsområdet har tillsyn över att denna lag och anslutande föreskrifter efterlevs.

I kommunen ansvarar miljönämnden för livsmedelskontrollen och tillsynen av tillfälliga smittskyddsåtgärder på serveringsställen. Socialnämnden ansvarar för alkoholtillsynen. Revisorerna har utifrån genomförd riskanalys beslutat att genomföra en fördjupad granskning av nämndernas styrning av dessa verksamheter.

2.2 Syfte och revisionsfrågor

Granskningen syftar till att ge revisorerna underlag för att bedöma om miljönämnden och socialnämnden har en ändamålsenlig styrning, kontroll och uppföljning av livsmedelskontrollen, alkoholtillsynen och tillsynen av tillfälliga smittskyddsåtgärder på serveringsställen.

I granskningen besvaras följande revisionsfrågor:

- ▶ Har nämnden säkerställt att det finns ändamålsenliga mål och riktlinjer för verksamheten?
- ▶ Har nämnden säkerställt tillräcklig kapacitet för att utföra samtlig lagstadgad tillsyn?
 - ▶ Har arbetsmiljöaspekterna kunnat säkerställas under pandemin?
- ▶ På vilket sätt säkerställer nämnden en tillräcklig uppföljning av den egna kontrollverksamheten?
- ▶ Har nämnden säkerställt att den interna kontrollen kopplat till faktureringen av tillsynsavgifter är tillräcklig?
- ▶ Vilka beslut har nämnden fattat under pandemin avseende eventuella lättnader i krav, frekvens på tillsynsåtgärder m.m. och vilka riskanalyser har legat till grund för dessa beslut?

2.3 Revisionskriterier

Med revisionskriterier avses de bedömningsgrunder som används i granskningen för analyser, slutsatser och bedömningar. Revisionskriterierna för denna granskning utgörs av:

- ▶ Kommunallagen (2017:725)
- ▶ Förordning (EU) 2017/625
- ▶ Livsmedelslag (2006:804)
- ▶ Livsmedelsförordning (2006:813)
- ▶ Förordning (2006:1166) om avgifter för offentlig kontroll av livsmedel och vissa jordbruksprodukter
- ▶ Alkohollagen (2010:1622)
- ▶ Lagen (2020:526) om tillfälliga smittskyddsåtgärder

2.4 Metod och avgränsning

Granskningen har genomförts genom dokumentstudier samt intervjuer med ansvariga tjänstemän inom berörda förvaltningar. För att besvara revisionsfrågan om den interna kontrollen kopplat till fakturering av tillsynsavgifter är tillräcklig har ett stickprov om 10 fakturor genomförts. I stickprovsgranskningen kontrollerades att tillsynsobjektet belagts med avgift, att beloppet är korrekt och att beslutet är fattat av behörig beslutsfattare.

Granskningen omfattar inte kvaliteten i utförandet av tillsyns- eller kontrollbesök.

3. Livsmedelskontrollen

3.1 Kommunerna har ett omfattande ansvar för den operativa livsmedelskontrollen

Livsmedelskontrollen utförs av Livsmedelsverket, länsstyrelserna, andra statliga myndigheter samt kommunerna.¹ Ansvarsfördelningen mellan dessa kontrollmyndigheter preciseras i livsmedelsförordningen.

Livsmedelsverket leder och samordnar den nationella livsmedelskontrollen. Därtill kontrollerar myndigheten vissa anläggningar, till exempel äggpackerier, mejerier och slakterier. För att göra kontrollen likvärdig över hela landet granskar Livsmedelsverket kommunernas livsmedelskontroll. Sammanlagt rör det sig om ungefär 1 300 anläggningar som Livsmedelsverket kontrollerar.

Länsstyrelserna ansvarar för kontrollen av primärproducenter som enskilda jordbruk, men också av exempelvis uppfödare, fiskare och bärplockare. Länsstyrelserna ska på regional nivå samordna och ge råd och stöd till kommunerna i deras kontrollverksamhet. Därtill tillkommer att granska hur kommunerna utför sin kontroll.

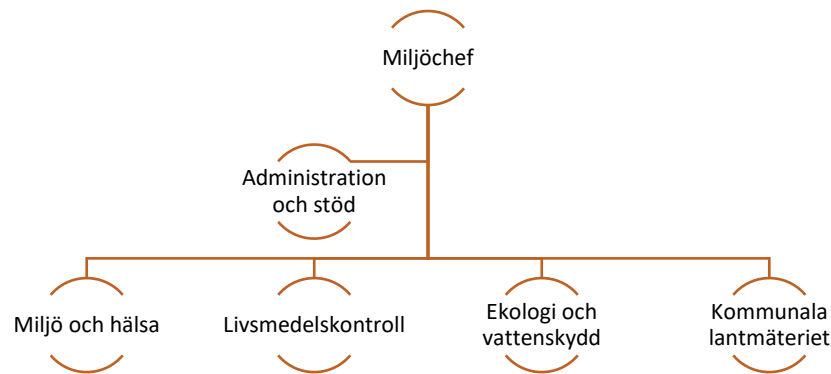
Kommunerna ansvarar för att kontrollera exempelvis dricksvattenproducenter, butiker, restauranger och skolkök. Kontrollen kan bedrivas enskilt eller tillsammans med andra kommuner genom en gemensam nämnd eller kommunalförbund. Totalt ingår ca 65 000 kontrollobjekt i kommunernas ansvarsområde.

3.2 Miljönämnden ansvarar för livsmedelskontrollen

Miljönämnden fullgör kommunens uppgifter inom miljö- och hälsoskyddsområdet. Den nämnd som fullgör dessa uppgifter är enligt livsmedelslagen även kontrollmyndighet för livsmedelskontrollen. Miljönämndens ansvar för livsmedelskontrollen behöver därmed inte uttryckas explicit av dess reglemente, vilket det inte heller gör.

Miljökontoret är organisatoriskt underställt miljönämnden. På miljökontoret finns fem enheter, varav en ägnar sig åt livsmedelskontroll. På denna enhet arbetar 6,5 årsarbetskrafter. Administrativa uppgifter kopplad till kontrollen genomförs av enheten för administration och stöd. Kontorets organisationsschema framgår av figuren nedan.

¹ Avsnittet bygger på uppgifter från Livsmedelsverket samt Statskontoret 2015:17. *Avgifter i livsmedelskontrollen: Förslag på en mer effektiv avgiftsfinansiering.*



3.3 Nationella operativa mål bryts ner på lokal nivå

I den nationella kontrollplanen för livsmedelskedjan finns gemensamma nationella mål för alla svenska myndigheter som utför kontroll i livsmedelskedjan. Varje kontrollmyndighet ska enligt 3 e § Livsmedelsverkets föreskrifter beakta dessa mål i sin kontrollplan och planera kontrollverksamheten så att målen nås.² Varje kontrollmyndighet ska formulera egna mål för sin verksamhet, men det går också bra att använda de nationella målen direkt, utan att anpassa dem.

Den nationella kontrollplanen innehåller fyra övergripande mål och lika många effektmål. Dessa är nedbrutna i så kallade operativa mål som syftar till att öka effekten av den offentliga kontrollen. De operativa målen berör olika verksamhetsområden. I miljönämndens kontrollplan för livsmedelskontroll redovisas vilka operativa mål som är prioriterade under 2022.³

Målstyrningen utgår, förutom från livsmedelslagstiftningen, även från nämnden egna mål med utgångspunkt i fullmäktiges övergripande mål. Tre nämndmål avser livsmedelskontrollen och mäts genom resultatindikatorer. Vidare finns i kontrollplanen ett antal effektindikatorer som tagit fram för att kunna verifiera vilken effekt kontrollen har.

3.4 Livsmedelskontrollen ska vara riskbaserad

Enligt EU 2017/625 ska livsmedelskontrollen baseras på hur stora riskerna i verksamheten är. Kontrollen ska utföras regelbundet och antalet kontroller ska stå i proportion till riskerna i den verksamhet som kontrolleras. Kontrollmyndigheterna ska årligen fastställa en plan för kontrollverksamheten enligt Livsmedelsverkets föreskrifter. Planen ska omfatta minst tre år, men kan brytas ner årsvis för att ge en överblick över vad som ska göras och följas upp under verksamhetsåret. Planen ska utgå från lagstiftningen, från de gemensamma nationella målen och från mål som myndigheterna själva har satt upp.

² (LIVSFS 2005:21).

³ Kontrollplanen revideras årligen av nämnden.

Miljönämndens kontrollplan för livsmedelskontrollen fastställdes i december 2021. Planen omfattar åren 2022-2024 och beskriver de övergripande prioriteringarna och planeringen under denna period. Av planen framgår att det finns drygt 831 livsmedelsverksamheter inom kommunen och att kontrollbehovet för 2022 uppgår till 3 156 timmar. Den planerade kontrollen och andra uppgifter bedöms kräva 6,5 årsarbetare.

Livsmedelverket har tagit fram en vägledning för riskklassning av livsmedelsanläggningar och hur mycket kontrolltid respektive tillsynsobjekt bör tilldelas. Riskmodellen tar hänsyn till vilken verksamhet som bedrivs, erfarenheter från tidigare kontroller som utförts och behovet av att kontrollera uppgifter om märkning och information. Riskbedömningen resulterar i en tilldelad kontrolltid som multipliceras med den bestämda timtaxan, vilket blir verksamhetens kontrollavgift.

Livsmedelsenheten använder Livsmedelverkets mall för riskklassificering och årlig kontrolltid. Den första riskklassningen sker i samband med det inledande kontrollbesöket. Intervjuade uppger att modellen fungerar väl att tillämpa på de flesta tillsynsobjekt. Den planerade tiden för kontrollbesök behöver justeras i ytterst få fall. Utifrån riskklassningen av kontrollobjekt tar enheten fram en arbetsplan för genomförandet av kontrollen.

För att kontrollen ska betraktas som riskbaserad behöver inte bara tilldelningen av kontrolltimmar bygga på en riskbedömning - den planerade kontrollen måste också genomföras. Enheten följer kontinuerligt upp den planerade kontrolltid som inte utförts. Under 2021 genomfördes, trots pandemin, ungefär 95 procent av samtlig planerad kontroll.

3.5 Åtgärder vidtogs för att säkerställa arbetsmiljön

Enligt AFS 2001:1 ska arbetsgivaren regelbundet undersöka arbetsförhållandena och bedöma riskerna för att någon kan komma att drabbas av ohälsa eller olycksfall i arbetet. Riskbedömningen ska dokumenteras skriftligt. Regler om riskbedömning inriktade på smittrisker finns i Arbetsmiljöverkets föreskrifter om smittrisker (AFS 2018:4).

Verksamheten har inte tagit fram en dokumenterad riskanalys för arbetsmiljöriskerna kopplat till smittspridning och genomförande av kontrollbesök. Enligt intervjuade genomfördes dock riskbedömningen i praktiken varje vecka i början av pandemin utifrån Folkhälsomyndighetens information och kommunens ställningstaganden. Baserat på riskbedömningen skickade ledningsgruppen instruktioner till medarbetarna. Ett antal åtgärder vidtogs för att säkerställa livsmedelsinspektörernas arbetsmiljö vid kontrollbesök. Inspektörerna har haft tillgång till skyddsutrustning i form av munskydd, visir och handsprit. Vidare delades personalgruppen upp i två olika grupper som turades om att arbeta på kontoret i syfte att minska smittspridningen.

Under 2020 meddelade Livsmedelverket att kontroller i största möjliga mån ska undvikas på sjukhus, äldreboenden och andra platser där känsliga personer bor eller vistas. Att inte genomföra planerade kontroller kan uppfattas som ett avsteg från den riskbaserade kontrollen. Livsmedelverket, som är den ledande och samordnande myndigheten inom livsmedelskontrollen, har dock i pressmeddelande uttryckt att det under rådande omständigheter finns skäl att minska antalet planerade kontroller och att myndigheten kommer ta hänsyn till detta vid kommande uppföljningar av kommunernas livsmedelskontroll. Under 2020 och 2021 utvecklade kommunen nya digitala arbetssätt för genomförandet av kontrollen.

3.6 Krav på rutiner och riktlinjer styrs av EU-förordning

Kontrollmyndigheter ska enligt förordning (EU) 2017/625 ha förfaranden som säkerställer kvaliteten och enhetligheten i fråga om offentlig kontroll och annan offentlig verksamhet på alla nivåer. De behöriga myndigheterna ska utföra offentlig kontroll i enlighet med dokumenterade förfaranden. Dessa förfaranden ska omfatta de områden som anges i kapitel II i bilaga II till förordning (EU) 2017/625 och innehålla instruktioner till den personal som utför offentlig kontroll. Dessa förfaranden ska på lämpligt sätt uppdateras.

Vi har inom ramen för denna granskning tagit del av de rutiner, mallar och riktlinjer som styr och stödjer miljökontorets arbete med livsmedelskontroll. I tabellen nedan redovisas tillgången på rutiner och riktlinjer utifrån kapitel II i bilaga II till förordning (EU) 2017/625. Redovisningen bygger på en översiktlig analys av nämndens och förvaltningens styrdokument i relation till lagstiftningen.

Krav på rutin i förordning (EU) 2017/625	Följsamhet i Södertälje
De behöriga myndigheternas organisation och förhållandet mellan centrala behöriga myndigheter och myndigheter som de har tilldelat uppgiften att utföra offentlig kontroll eller annan offentlig verksamhet.	I nämndens verksamhetsplan beskrivs organisationen på ett övergripande plan. I kontrollplanen beskrivs genomförandet av kontrollverksamheten i relation till det lagstadgade uppdraget och andra externa tillsynsmyndigheter.
Förhållandet mellan behöriga myndigheter och organ med delegerade uppgifter eller fysiska personer till vilka de har delegerat uppgifter med anknytning till offentlig kontroll eller annan offentlig verksamhet.	Förhållandet mellan nämnden och fysiska personer med delegerad beslutanderätt beskrivs i nämndens delegationsordning.
En redogörelse för de mål som ska uppnås.	En redogörelse av de mål som ska uppnås återfinns i nämndens kontrollplan.
Personalens uppgifter, ansvar och skyldigheter.	Personalens uppgifter, ansvar och skyldigheter regleras i delegationsordningen och i rutiner för specifika arbetsmoment.
Provtagningsförfaranden, kontrollmetoder och kontrolltekniker, inklusive laboratorieanalys, laboratorietestning och laboratediagnostik, tolkning av resultat och därav följande beslut.	Det finns ett antal rutiner inom dessa områden. Vad gäller provtagningsförfaranden finns bland annat finns en provtagningsinstruktion för livsmedel och dricksvatten.
Program för screening och riktad screening.	Ej tillämplig.
Ömsesidigt stöd om den offentliga kontrollen förutsätter att mer än en medlemsstat vidtar åtgärder.	Livsmedelsverket hanterar samverkan mellan kontrollmyndigheter i olika länder.
Åtgärder som ska vidtas till följd av offentlig kontroll.	Kontorets <i>Rutin för sanktioner</i> beskriver hur handläggningen går till vid ansökan om sanktionsavgifter enligt livsmedelslagen.

	Även andra rutiner såsom <i>Rutin för planerad kontroll</i> berör åtgärder till följd av kontroll.
Samarbete med andra enheter och avdelningar vars ansvarsområden berörs, eller med aktörer.	I kontrollplanen beskrivs enhetens samarbete med andra myndigheter.
Verifiering av att metoderna för provtagning samt metoderna för laboratorieanalys, laboratorietestning eller laboratoriediagnostik är verkningsfulla.	Ej tillämpligt. Nämnden anlitar en extern part för laboratorieanalys.
Annan verksamhet eller information som krävs för att den offentliga kontrollen ska vara verkningsfull.	Kontoret har ett antal rutinbeskrivningar som svarar mot kravet, bland annat <i>Rutin för planerad kontroll</i> , <i>Rutin för oplanerad kontroll</i> och <i>Rutin för projekt</i> .

Vår genomgång visar att kontoret har fungerande rutiner för att uppdatera rutinbeskrivningarna. Under 2019 genomfördes en fullständig genomgång av samtliga rutinbeskrivningar. Därefter har rutinbeskrivningarna uppdaterats löpande.

3.7 Livsmedelskontrollen ska vara avgiftsfinansierad

Finansieringen av livsmedelskontrollen regleras genom livsmedelslagen, förordning (2021:176) och Livsmedelsverkets föreskrifter (2021:8). Regleringen har nyligen gjorts om vilket medför i grunden förändrade förutsättningar för uttag av avgifter. Den grundläggande utgångspunkten är fortfarande att avgiftens storlek skall svara mot den kostnad som den offentliga kontrollen över företaget medför.⁴ Enligt de nya reglerna ska varje kontrollbesök betalas i efterhand. Tidigare har företagen betalat en årlig avgift i förväg. De gamla bestämmelserna om årlig avgift får dock tillämpas till utgången av 2023. I kommuner är det kommunfullmäktige som bestämmer timtaxan och berörd nämnd som fastställer avgiften med utgångspunkt i sin bedömning av kontrolltid.

Timtaxan för livsmedelskontroll kan delas upp i en timtaxa för årlig kontroll och en timtaxa för kontroll som inte var ursprungligen planerad. Fullmäktige har valt att tillämpa samma taxenivå för båda dessa typer av kontroller (1502 kr/timme). I timavgiften ingår inte enbart den tid inspektören är på plats i tillsynsverksamheten. Avgiften omfattar även exempelvis inläsning av ärendet, kontakter med parter samt samråd med experter och myndigheter. Beräkningen av timtaxan bygger på SKR:s beräkningsunderlag, som utgår från beräkning av personalkostnader, OH-kostnader och antal timmar avsedda för handläggning.

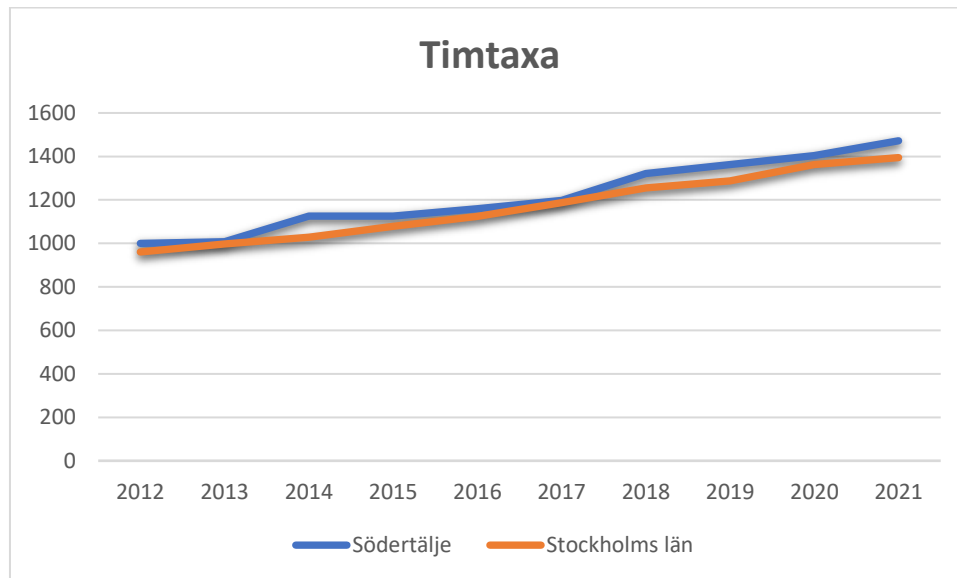
Fullmäktiges reglering av avgiften bygger på de gamla, om än fortfarande gällande, reglerna för avgifter. Enligt intervjuade sker en succesiv övergång till de nya avgiftsreglerna som senast ska vara implementerade 1 januari 2024.

I samband med pandemin valde förvaltningen att underlätta för näringsidkarna genom att

⁴ Prop. 2005/06:128.

flytta fram betalningen av den årliga kontrollavgiften. Under 2020 skickades fakturorna för kontrollen ut efter sommaren istället för under våren.

I diagrammet nedan redovisas Södertäljes timtaxa för livsmedelskontroll i jämförelse med medelvärdet för kommunerna i Stockholms län. Som framgår av diagrammet följer Södertäljes nivå på timtaxan trenden för övriga länet. Den generella ökningen i taxenivån kan enligt Miljösamverkan Stockholms län till stor del förklaras av ökade personalkostnader och att kommunerna har blivit bättre på att inkludera alla relevanta kostnader i taxeuträkningen.



Livsmedelskontrollen erhåller även anslag för den del av verksamheten som inte får finansieras med avgifter. Under 2022 uppgick anslaget till 1 303 000 kr. Enligt intervjuade är livsmedelskontrollens intäkter tillräckliga för att kunna genomföra samtlig lagstadgad tillsyn.

3.8 Verksamheten följs upp i årliga rapporteringsärenden

Det följer av förordning (EU) 2017/625 att kontrollmyndigheter ska ha förfaranden för att säkerställa att kontrollen är verkningsfull och lämplig.

Som tidigare nämnts styrs kontrollverksamheten av operativa kontrollmål och nämnds specifika mål. Vad gäller nämndens mål följs dessa upp i delårsrapporter och i årsredovisningen. Ytterligare uppföljning sker via rapporten *Uppföljning av miljönämndens verksamhet*. Där redovisas bland annat hur stor andel av den planerade kontrollen som genomförts och genomförandet av interna projekt. Uppföljningen av de operativa målen sker kontinuerligt på verksamhetsnivå. Resultatet rapporteras inte till nämnden.

Kontrollplanen bryts varje år ner i en arbetsplan för livsmedelskontrollen. Arbetsplanen omfattar alla verksamheter som ska kontrolleras under året. Kontrollobjekten i arbetsplanen fördelats därefter ut på varje handläggare i en individuell plan där verksamheterna som ska ha kontroll under året finns listade. Den individuella planen och gruppens arbete följs upp varje vecka.

3.9 Stickprov visar på god följsamhet

Inom ramen för granskningen har vi genomfört ett stickprov för att kontrollera att tillsynsobjektet belagts med avgift, att beloppet är korrekt och att beslutet är fattat av behörig beslutsfattare. För livsmedelskontrollen har sju tillsynsobjekt granskats. I stickprovet ingår registreringsavgifter, avgift för årlig kontroll samt extra kontroll. Inga avvikelser noterades i stickprovsgranskningen.

3.10 Vår bedömning

Enligt vår bedömning bedrivs livsmedelskontrollen i kommunen på ett i allt väsentligt ändamålsenligt sätt. Av granskningen framkommer att livsmedelskontrollen bygger på en gedigen planering, att det finns uppdaterade rutinbeskrivningar som stöd i genomförandet av kontrollen och att resultatet av kontrollen följs upp och rapporteras till nämnden i en utsträckning som till största del är tillräcklig. Enligt vår bedömning kan nämndens uppföljning av de operativa målen stärkas på nämndnivå.

Planeringen av livsmedelskontrollen bygger på en årlig resursutredning och riskklassning av kontrollobjekten. Planeringen ger goda förutsättningar för att samtlig planerad kontroll kan genomföras, vilket återspeglas i andelen genomförda kontroller under 2021. Vidare är det positivt att nämnden formulerat egna mål för verksamheten som kompletterar målen i den nationella kontrollplanen.

Som stöd i genomförandet av livsmedelskontrollen finns rutinbeskrivningar inom en rad områden. Rutinbeskrivningarna är uppdaterade och svarar väl mot kraven i förordning (EU) 2017/625. Vi konstaterar att flera åtgärder vidtogs för att säkerställa livsmedelsinspektörernas arbetsmiljö och att nya riskbedömningar genomfördes regelbundet. Enligt vår bedömning bör dock riskbedömningarna dokumenteras.

På nämndnivå följs livsmedelskontrollen upp i tertiärrapporter och den årliga uppföljningsrapporten om miljönämndens verksamhet. Enligt vår bedömning är uppföljning i stor utsträckning ändamålsenlig. Uppföljningen omfattar relevanta aspekter av verksamheten och ger en god bild av hur livsmedelskontrollen bedrivs. För att ytterligare stärka uppföljning bör även de operativa målen följas upp på nämndnivå.

4. Tillsyn av tillfälliga smittskyddsåtgärder

4.1 Lag reglerar smittskyddsåtgärder på serveringsställen

Lag (2020:526) om tillfälliga smittskyddsåtgärder på serveringsställen trädde i kraft den 1 juli 2020. I lagen finns bestämmelser om tillfälliga smittskyddsåtgärder för att förhindra spridning på serveringsställen av det virus som orsakar covid-19. Den kommunala nämnd som ansvarar för miljö- och hälsoskyddsområdet har tillsyn över att denna lag och anslutande föreskrifter efterlevs. Det är även denna nämnd som har i uppgift att besluta om förelägganden och förbud. Av propositionen (2019/20:172) framgår att tillsynen inte bör vara avgiftsfinansierad. Det finns inga specificerade krav på omfattningen av tillsynen eller på tillsynsorganisationens tillgänglighet.

Från den 9 februari 2022 gäller inte längre reglerna i Folkhälsomyndighetens föreskrifter och allmänna råd (HSLF-FS 2021:87) med bland annat en meters avstånd mellan sällskap, som mest åtta personer i ett sällskap och att serveringsställen inte får servera mat och dryck efter klockan 23.00 för dig som driver ett serveringsställe. Kommuner utövar därmed inte längre tillsyn över smittskyddsåtgärder mot covid-19 på serveringsställen.

4.2 Ett stort antal tillsynsbesök har genomförts

Som tidigare nämnts fullgör miljönämndens kommunens myndighetsuppgifter inom miljö- och hälsoskyddsområdet. Det åligger därmed nämnden att ansvara för tillsynen enligt lagen om tillfälliga smittskyddsåtgärder på serveringsställen.

Sedan lagen trädde i kraft har ungefär 15-20 medarbetare i kommunen varit involverade i arbetet med att utföra trängseltillsyn. I huvudsak har livsmedels- och miljöinspektörer genomfört arbetet. Unden en begränsad period anställdes en extraresurs för att stötta ordinarie personal om tillsynen. En förutsättning för att klara av den ordinarie verksamheten samt tillsynen av smittskyddsåtgärder på serveringsställen var att delar av personalstyrkan arbetade övertid. Under 2020 och 2021 genomfördes sammanlagt 2 792 inspektioner.

I lagen finns inga regler kring omfattningen av tillsynen eller hur tillsynsobjekten ska prioriteras. I praktiken har Södertälje tillämpat en riskbaserad tillsyn både avseende när den genomförs och vilka verksamheter som väljs ut. Tillsynsfrekvensen har till exempel varit högre för de verksamheter som tidigare uppvisat brister. Särskilda resurser har lagts på tillsynsbesök i samband med lönehelger och på kvällstid.

I samband med att lagstiftningen började gälla uppdaterades nämndens delegationsordning. Den uppdaterade delegationsordningen ger tjänstepersoner möjlighet att bland annat besluta om föreläggande som behövs för att förhindra smittspridning. Under pandemin har 42 beslut om förelägganden fattats. I sju fall har vite utdömts.

Intervjuade uppger att länsstyrelsens vägledning om formerna för tillsynen i vissa fall varit bristfällig. Medarbetarna på kommunen fick i stor utsträckning tolka lagens innebörd på egen hand. Trots avsaknaden av vägledning har kommunen enbart fattat ett felaktigt beslut vilket konstaterats i förvaltningsdomstol.

Arbetsmiljösituationen var i vissa fall ansträngd i samband med tillsynsbesöken. Intervjuade inspektörer upplever dock att förvaltningens rutiner vid hot och våld mot personal är välfungerande. På kvällstid genomför alltid två inspektörer tillsynsbesöket

tillsammans och inspektörerna ska rapportera till chefen efter att besöket är genomfört. Samtliga inspektörer har personlarm. Dessutom bedrivs ett nära samarbete med polisen.

Nämnden har kontinuerligt erhållit både muntlig och skriftlig rapportering av tillsynsverksamheten utifrån lagen om tillfälliga smittskyddsåtgärder på serveringsställen.

4.3 Vår bedömning

Granskningen visar att kommunen har bedrivit ett omfattande tillsynsarbete utifrån lagen om tillfälliga smittskyddsåtgärder på serveringsställen. Tillsynen har till största del genomförts av personal med erfarenhet från andra typer av tillsynsverksamheter vilket är positivt. Vidare är det positivt att nämnden reviderade delegationsordningen utifrån den nya lagen direkt i samband med att den trädde i kraft, vilket därmed möjliggjorde snabbt beslutsfattande. Återrapporteringen till nämnden har enligt vår bedömning varit tillräcklig.

5. Tillsyn enligt alkohollagen

5.1 Kommunerna och polisen utövar tillsyn enligt alkohollagen

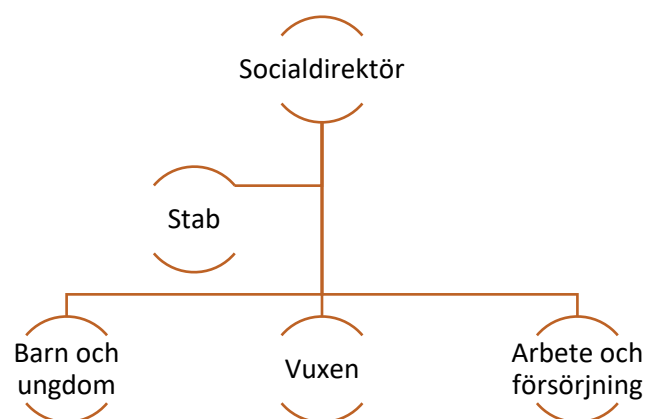
Folkhälsomyndigheten ansvarar för den övergripande tillsynen av efterlevnaden av alkohollagen.⁵ Myndigheten genomför sitt uppdrag bland annat genom att ta in uppgifter och föra statistik.

Länsstyrelserna ska ge råd och information till kommunerna. Genom utbildningsinsatser, nätverksträffar och individuell rådgivning kan länsstyrelserna stötta kommunerna i tillsynsarbetet. De granskar också tillsynen i länets kommuner. Länsstyrelserna kan exempelvis granska kommunernas tillsyn av serveringstillstånd och kontroll av åldersgränser för köp av folköl. Länsstyrelsen har även ett uppdrag att underlätta samarbete mellan olika tillsynsmyndigheter och kan därför samordna kontakter mellan kommuner och andra myndigheter. Varken Folkhälsomyndigheten eller länsstyrelsen har möjlighet att bedöma hur kommunerna handläggare ska tillämpa alkohollagen i enskilda ärenden.

Det är kommunerna som beslutar om serveringstillstånd. Den som vill servera alkohol ansöker om ett serveringstillstånd hos den kommun där serveringsstället finns. Kommunerna och Polismyndigheten har tillsyn över efterlevnaden av de bestämmelser som gäller för servering av alkoholdrycker och alkoholdrycksliknande preparat. Kommunerna och Polismyndigheten har också tillsyn över detaljhandeln med folköl.

5.2 Socialnämnden ansvarar för tillsynen enligt alkohollagen

Socialnämnden fullgör kommunens tillstånds- och tillsynsuppgifter enligt alkohollagen. Tillståndsenheten inom socialkontoret utövar dessa uppgifter. Enheten är organiserad inom staben där tre medarbetare arbetar med alkoholtillsyn. På grund av sjukskrivningar arbetar dock för tillfället enbart två personer med tillsyn.



5.3 Nämndens riktlinjer bygger på Folkhälsomyndighetens vägledning

Enligt alkohollagen ska kommunen tillhandahålla riktlinjer för tillämpningen av de lokala föreskrifterna för alkoholserving. Det finns inga lagstadgade formkrav på riktlinjerna men Folkhälsomyndigheten, som ansvarar för den övergripande tillsynen över att

⁵ Avsnittet bygger på information hämtad Folkhälsomyndighetens hemsida.

efterlevnaden av alkohollagen följs, har tagit fram en normgivande vägledning för vad riktlinjerna bör innehålla.⁶ Enligt Folkhälsomyndighetens vägledning beskrivs att kommunens riktlinjer bör innehålla information om ett antal områden.⁷ Syftet med riktlinjen ska bland annat vara att göra det lättare att förutse om en planerad etablering kan beviljas tillstånd och bidra till en likvärdig, effektiv och samordnad tillsyn.

Nämndens riktlinjer för alkoholservering och försäljning av folköl godkändes 2020. Riktlinjen är betydande i dess omfattning och rymmer de områden som Folkhälsomyndigheten rekommenderar ska finnas med. Förutom den övergripande riktlinjen finns även rutinbeskrivningar som avser det praktiska arbetet. Tillståndsenheten arbetar utifrån Folkhälsomyndighetens handbok i tillsyn.

Handläggningen av tillsynsärenden digitaliserades 2019. Sedan dess används inte längre tillsynsprotokoll vid inspektioner. Istället sker dokumentation via en handläggningsapplikation. Återkoppling till tillsynsobjektet sker också digitalt. Om avvikelser noteras upprättas ett så kallat åtgärdsärende, varvid det eventuellt fattas ett formellt beslut om någon form av sanktion. Dokumentationen av dessa ärenden är inte digitaliserad.

5.4 Planeringen utgår från nämndens tillsynsplan

Kommunallagen gör gällande att nämnderna ska var och en inom sitt område se till att verksamheten bedrivs i enlighet med de mål och riktlinjer som fullmäktige har bestämt samt de bestämmelser i lag eller annan författning som gäller för verksamheten. För att säkerställa det krävs en ändamålsenlig planering av verksamheten. Kommuner ska enligt alkohollagen upprätta en tillsynsplan. Det finns dock inga formkrav på tillsynsplanen eller dess innehåll.

Nämndens tillsynsplan för 2022 redovisar den tillsyn som staden avser att genomföra under året. Tillsynen är uppdelad mellan yttre och inre tillsyn. I den yttre tillsynen ingår att tillsynsmyndigheten besöker restaurangen för att kontrollera att verksamheten bedrivs enligt alkohollagen. Den inre tillsynen är kontroll och uppföljning av tillståndshavarens personliga och ekonomiska förhållanden. Det är också en genomgång av exempelvis polisens underrättelser och rapporter. Under föregående år genomfördes yttre tillsyn av 77 procent av samtliga serveringsställen och inre tillsyn riktades mot 89 procent av tillsynsobjekten. Anledningen till att samtlig tillsyn inte genomfördes var höga sjukskrivningstal och att tillsynsbesök inte genomfördes under de perioder då smittspridningen var som högst. Den inre tillsynen har dock inte påverkats alls.

I nämndens tillsynsplan anges att ambitionen är att genomföra minst ett rutinbesök per tillståndshavare och år. Denna ambitionsnivå ligger i linje med vad länsstyrelserna

⁶ Folkhälsomyndigheten (2020). Vägledning för kommunala riktlinjer för alkoholservering.

⁷ Kommunens informationsskyldighet, handläggningstider vid ansökan, kommunens tillsynsverksamhet, tillsynsavgifter, remissyttranden och störningar, remissyttranden vid servering och störningar samt lämplighet och serveringstider, ordning och nykterhet, uteserveringar, gemensamt serveringsutrymme, villkor vid beviljande av serveringstillstånd, tillstånd till enstaka tillfällen samt slutna sällskap, undantag från krav på serveringstillstånd, riktlinjer vid provsmakning.

förordar. Förutom grundnivån på ett tillsynsbesök per år genomförs ytterligare besök på vissa objekt utifrån en riskanalys och på förekommen anledning.

5.5 Tillsynen anpassades under pandemin

Den senaste dokumenterade riskanalysen rörande det systematiska arbetsmiljöarbetet upprättades i februari 2021 och resultatet diskuterades på en arbetsplatsträff i mars 2021. Riskanalysen innefattar dock inte omständigheter kopplade till smittspridning och genomförande av tillsynsbesök. Enligt intervjuad har dock arbetsmiljöfrågan diskuterats kontinuerligt under pandemin. Diskussion har regelbundet förts kring när och på vilket sätt yttre tillsyn kan genomföras. Under vissa perioder under pandemin genomfördes inga fysiska besök på grund av rådande smittläge i samhället. Vid ett par tillfällen genomföres anpassad yttre tillsyn genom att handläggarna i bil säkerställde att restaurangerna följde restriktionerna kring öppettider för att sälja alkohol. Handläggarna har haft tillgång till munskydd och skyddshandskar via kommunen men valde att inte använda denna skyddsutrustning eftersom handläggarna skulle utmärka sig vid besök i verksamheten. I övrigt följdes folkhälsomyndighetens rekommendationer om avstånd, handhygien samt att inte ta i hand vid besöken.

5.6 Avgiftsmodellen baseras på försäljning i kronor

Enligt alkohollagen får kommuner ta ut avgifter för tillsynen enligt alkohollagen. De enda principiella kraven på utformningen av dessa avgifter är att självkostnadsprincipen, likställighetsprincipen och förbudet mot retroaktivt verkande beslut ska beaktas. Kommunerna är med andra ord relativt fria att utforma avgiftsmodellen för tillsynen.

Aktuella taxor för alkoholtillsyn fastställdes av fullmäktige i november 2021. Avgiften för tillsyn av servering av alkohol beräknas utifrån en fast och en rörlig avgift, där den rörliga avgiften baseras på föregående års alkoholomsättning i kronor. Den nu gällande taxekonstruktionen bedöms ligga på en nivå som ska täcka tillståndsenhetens kostnader för tillsynsärenden. Till skillnad från inom livsmedelskontrollen ger tillsynsavgiftens storlek inte en tillståndshavare rätt till ett visst antal tillsynsbesök. Ambitionen är som tidigare nämnts att samtliga tillsynsobjekt ska besökas minst en gång per år. Enligt uppgift behövs i nuläget inga ytterligare personella resurser för att genomföra samtlig planerad tillsyn under 2022.

5.7 Socialnämnden följer upp verksamheten regelbundet

Som tidigare nämnts ställer kommunallagen krav på att nämnderna var och en inom sitt område ska se till att verksamheten bedrivs i enlighet med de mål och riktlinjer som fullmäktige har bestämt samt de bestämmelser i lag eller annan författning som gäller för verksamheten.

Nämnden följer upp verksamheten genom i huvudsak två typer av ärenden: tillsynsplanen och den årliga rapporteringen vid tertiäl- och årsbokslut. I tillsynsplanen görs en tillbakablick över resultatet för det gångna året. Av den senaste tillsynsplanen framgår att omfattningen av den inre och yttre tillsynen, antalet åtgärder som vidtagits med anledning av tillsyn⁸, hur tillståndsenheten arbetat med förebyggande insatser och vilken utbildning

⁸ Erinran, varning eller avskrivning.

som erbjuds personalen.

Inom ramen för återrapporteringen i tertial- och årsboksluten följer nämnden upp ett nöjdhetsindex för serveringstillstånd. I den senaste mätningen framkom att nöjdheten försämrats marginellt jämfört med föregående år. Enligt tillståndsenheten kan resultatet förklaras av svårigheter med att leva upp till näringsidkarnas förväntningar på handlägningsprocessen under pandemin.⁹

På förvaltningsnivå sker kontinuerliga avstämningar om utförd tillsyn i relation till tillsynsplanen och verksamhetens kostnader.

5.8 Stickprovet visar på god följsamhet

Stickprovet av tillsynsavgifter visar på god följsamhet. Sammanlagt har vi kontrollerat sex fakturor och samtliga är korrekta. Inget beslut fattas för de årliga tillsynsavgifterna.

5.9 Vår bedömning

Enligt vår bedömning är rutinerna för tillsynen enligt alkohollagen i allt väsentligt ändamålsenliga. Tillsynen bygger på en strukturerad planering som fastställs i årliga tillsynsplaner. Nämnden har tillräcklig insyn i verksamheten genom den årliga uppföljningen av genomförd tillsyn. Dessutom visar stickprovet på god intern kontroll rörande faktureringen av tillsynsavgifter. När det kommer till finansieringen av tillsynen finns dock enligt vår uppfattning skäl för nämnden att överväga en översyn av tillsynens avgiftsmodell.

Kommunens avgiftsmodell bygger på en fast och en rörlig del. Den rörliga delen baseras på tillsynsobjektets årliga försäljning av alkoholhaltiga drycker i kronor. Denna avgiftsmodell är en av de mest tillämpade i Sverige och är i enlighet med gällande lagstiftning.¹⁰ Skälen för att se över avgiftsmodellen tar såldes inte avstamp i frågan om legalitet. Vad som kan motivera en översyn är om nämnden önskar att stärka avgiftssystemets legitimitet. Dagens modell saknar tydlig koppling mellan tillsynsavgiften och den tid som krävs för tillsynen.¹¹ Antalet tillsynsbesök avgörs av en riskbedömning medan avgiftens storlek bygger på den årliga försäljningsvolymen av alkoholhaltiga drycker. Det innebär att verksamheter med hög försäljning och låg risk i praktiken subventionerar tillsynsbesök hos andra verksamheter med låg försäljning och hög risk. En annan legitimitetsmässigt problematisk aspekt av nuvarande avgiftsmodell är att avgiften

⁹ De praktiska och ekonomiska förutsättningarna för bolag med serveringsställen försvårades i samband med att restaurangbesöken blev färre. Bolag önskade med kort varsel erhålla reviderade serveringstillstånd från tillståndsenheten, och när dessa önskade ändringar inte levererades så snabbt som bolagen önskade, eller utfallet inte var i enlighet med ansökan har detta, enligt tillståndsenheten, i hög grad medfört en lägre NKI-skattning.

¹⁰ Bakgrunden till att många kommuner tillämpar denna avgiftsmodell är Svenska Kommunförbundets cirkulär 1995:69 som gavs ut i samband med tillkomsten av den tidigare alkohollagen. I vägledningen bedömdes det som alkoholpolitiskt motiverat att verksamheter med hög omsättning av alkoholhaltiga drycker skulle tillägnas relativt fler tillsynsbesök än verksamheter med låg omsättning och att tillsynsavgifterna bör följa denna fördelning. Därför föreslogs en avgiftsmodell baserad på omsättningen av alkoholdrycker.

¹¹ Viktigt att notera är att självkostnadsprincipen inte kräver perfekt överensstämmelse mellan avgift och prestation i enskilda fall. Enligt rättspraxis har självkostnadsprincipen fått karaktären av en målsättningsprincip, som innebär att syftet med en verksamhet inte får vara att ge vinst. Under en längre tid får det totala avgiftsuttaget inte överstiga de totala kostnaderna för en verksamhet.

baseras på försäljningen av alkoholhaltiga drycker i kronor. Det får till följd att verksamheter med samma volymmässiga försäljning men med olika prisnivåer kan få betala olika stora avgifter. Mot bakgrund av detta rekommenderar vi nämnden att göra en översyn av avgiftsmodellen i syfte att stärka kopplingen mellan avgiftens storlek och antalet tillsynsbesök.

6. Svar på revisionsfrågor

Revisionsfrågor	Svar
Har nämnden säkerställt att det finns ändamålsenliga mål och riktlinjer för verksamheten?	<p>Socialnämnden Ja. Socialnämnden har fastställt ändamålsenliga mål och riktlinjer för tillsynen enligt alkohollagen. Riktlinjerna bygger på Folkhälsomyndighetens vägledning och målen med tillhörande indikatorer är ändamålsenliga komplement till den övriga styrningen på området.</p> <p>Miljönämnden Ja. Miljönämnden har formulerat egna mål för livsmedelskontrollen vid sidan av de nationella mål som finns för verksamheten. Det mest centrala styrdokumentet för livsmedelskontrollen på nämndnivå är kontrollplanen vilken uppdateras varje år och innehåller de mest centrala utgångspunkterna för kommande års kontrollverksamhet.</p>
Har nämnden säkerställt tillräcklig kapacitet för att utföra samtlig lagstadgad tillsyn?	<p>Socialnämnden Ja. Intervjuade bedömer att förvaltningen har tillräcklig grundbemanning för att genomföra den lagstadgade tillsynen. Om sjuktalen är fortsatt höga under 2022 kan det dock bli aktuellt att ta in extra stöd.</p> <p>Miljönämnden Ja. Nämndens resursbehov kartläggs varje år i behovsutredningen. Tillgängliga resurser svarar mot det uppskattade behovet.</p>
Har arbetsmiljöaspekterna kunnat säkerställas under pandemin?	<p>Socialnämnden Ja. Ett antal åtgärder vidtogs för att säkerställa medarbetarnas arbetsmiljö under pandemin. Enligt vår bedömning borde dock riskbedömningarna dokumenterats som låg till grund för åtgärderna.</p> <p>Miljönämnden Ja. Även inom verksamheten under miljönämnden har flera effektiva åtgärder vidtagits för att säkerställa medarbetarnas arbetsmiljö. Riskbedömningarna borde dock dokumenterats.</p>

Revisionsfrågor	Svar
På vilket sätt säkerställer nämnden en tillräcklig uppföljning av den egna kontrollverksamheten?	<p>Socialnämnden Ja. Nämnden följer upp verksamheten på ett ändamålsenligt sätt. Uppföljningen inbegriper relevanta aspekter av verksamheten och sker kontinuerligt.</p> <p>Miljönämnden Till största del har nämnden säkerställt en tillräcklig uppföljning av livsmedelskontrollen. Nämnden går en i allt väsentligt god bild av verksamheten genom tertialrapporter och den årliga verksamhetsuppföljningen. Dessutom har nämnden även erhållit muntlig rapportering om verksamheten, bland annat kopplat till tillsynen av tillfälliga smittskyddsåtgärder på serveringsställen. Enligt vår bedömning bör dock nämnden även följa upp måluppfyllelsen kopplat till de operativa målen.</p>
Har nämnden säkerställt att den interna kontrollen kopplat till faktureringen av tillsynsavgifter är tillräcklig?	<p>Socialnämnden Ja. Stickprovet av fakturor visar att den interna kontrollen kopplat till faktureringen av tillsynsavgifter är ändamålsenlig. I stickprovet noterades inga avvikelser.</p> <p>Miljönämnden Ja. I stickprovet noterades inga avvikelser. Samtliga av stickprovets kontrollobjekt har erhållit korrekt kontrollavgift. Vidare är det positivt att det redan nu sker en successiv övergång till det nya avgiftssystemet, vilket innebär att faktura skickas efter genomförd kontroll.</p>
Vilka beslut har nämnden fattat under pandemin avseende eventuella lättnader i krav, frekvens på tillsynsåtgärder m.m. och vilka riskanalyser har legat till grund för dessa beslut?	<p>Socialnämnden Nämnden har inte fattat några beslut om lättnader i krav eller tillsynsavgifter för serveringsställen.</p> <p>Miljönämnden Nämnden har inte fattat beslut om lättnader i krav eller tillsynsavgifter för kontrollobjekt. På operativ nivå har det dock fattat beslut om att senarelägga faktureringen av den årliga tillsynsavgiften.</p>

Södertälje kommun den 31 mars 2022

Herman Rask

EY

7. Bilaga 1. Källförteckning

Intervjuade funktioner

- ▶ Alkohol- och tobaksinspektör
- ▶ Kontorschef Miljökontoret
- ▶ Miljöinspektör
- ▶ Miljöinspektör
- ▶ Stabschef Socialkontoret

Dokument

- ▶ Beredningsplan för livsmedelskontrollen, miljönämnden
- ▶ Delegationsordning för miljönämnden
- ▶ Delegationsordning för ärenden enligt lagen om tillfälliga smittskyddsåtgärder på serveringsställen
- ▶ Delårsrapport 2 för socialnämnden 2021
- ▶ Delårsrapport miljönämnden per 20 april
- ▶ Delårsrapport miljönämnden per 31 augusti 2021
- ▶ Internkontrollplan 2022, miljönämnden
- ▶ Kontrollplan 2022-2014, miljönämnden
- ▶ Reglemente för miljönämnden
- ▶ Reglemente för socialnämnden
- ▶ Riktlinjer Tillståndsenheten
- ▶ Riskanalys 2021, miljönämnden
- ▶ Rutin för analysrapporter för dricksvatten, miljönämnden
- ▶ Rutin för anmälan av registrering, miljönämnden
- ▶ Rutin för avgifter, miljönämnden
- ▶ Rutin för delgivning, miljönämnden
- ▶ Rutin för inspektion och beslut i Castor, miljönämnden
- ▶ Rutin för introduktion av nya medarbetare, miljönämnden
- ▶ Rutin för inventering av nya livsmedelsanläggningar, miljönämnden
- ▶ Rutin för kalibrering av referenstermometer, miljönämnden
- ▶ Rutin för kontroll av brukstermometrar, miljönämnden
- ▶ Rutin för kontroll av intressentuppgifter, miljönämnden
- ▶ Rutin för kontrollbesök, miljönämnden
- ▶ Rutin för Nationellt RASFF, miljönämnden
- ▶ Rutin för oplanerad kontroll, miljönämnden
- ▶ Rutin för planerad kontroll, miljönämnden
- ▶ Rutin för projekt, miljönämnden
- ▶ Rutin för provtagning av livsmedel, miljönämnden
- ▶ Rutin för provtagningsprogram för dricksvatten, miljönämnden
- ▶ Rutin för riktlinje för ägarbyte upphörande av livsmedelsverksamhet gällande avgift, miljönämnden
- ▶ Rutin för riskklassning i Castor, miljönämnden
- ▶ Rutin för sanktioner, miljönämnden
- ▶ Rutin för små verksamheter, miljönämnden
- ▶ smittskyddsåtgärder på serveringsställen, miljönämnden

- ▶ Socialnämndens delegationsordning
- ▶ Taxa för miljönämndens offentliga kontroll och annan offentlig verksamhet enligt livsmedels- och foderlagstiftningen – 2022
- ▶ Taxor och avgifter 2022, socialnämnden
- ▶ Tillsynsplan för 2022, socialnämnden
- ▶ Verksamhetsplan 2022, miljönämnden
- ▶ Vidaredelegation för ärenden enligt lagen om tillfälliga