



SÖDERTÄLJE KOMMUN Kommunstyrelsen	
2013 -01- 17	
Dnr	Rnr

13  
1 (1)  
\*520/30201

2013-01-21

Tjänsteskrivelse

Dnr  
KS 13/17

Kontor  
Kommunstyrelsens  
kontor

Handläggare  
Annelie Hallberg  
08-523 020 13  
annelie.hallberg@sodertalje.se

Kommunstyrelsen

## Verksamhetsplan för kommunstyrelsen 2013

Dnr: KS 13/17

### Sammanfattning av ärendet

I förslaget till verksamhetsplan anges mål, inriktning och uppdrag för kommunstyrelsen utifrån kommunfullmäktiges Mål och budget 2013-2015 samt mätetal och åtgärder kopplade till fullmäktiges mål.

### Beslutsunderlag

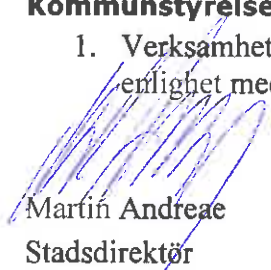
Förslag till verksamhetsplan för kommunstyrelsen 2013

### Ekonomiska konsekvenser och finansiering

Ekonomiska konsekvenserna av åtgärder upptagna i verksamhetsplanen är finansierade i Mål och budget 2013-2015. Stadsdirektören har i Mål och budget för 2013-2015 fått i uppdrag att inom ramen för förvaltningens administration genomföra effektiviseringar som medför en besparing på totalt 16 mkr 2013, varav 4,7 mkr avser kommunstyrelsen, kommunstyrelsens kontor. Det generella besparingskravet för kommunstyrelsen på 3,11 procent medför att åtgärder för totalt 8,1 mkr måste genomföras.

### Kommunstyrelsens kontors förslag till kommunstyrelsen:

1. Verksamhetsplan inklusive internbudget för kommunstyrelsen 2013 fastställs i enlighet med förslaget.

  
Martin Andrae  
Stadsdirektör

  
Mats Christiansson  
Ekonomidirektör

*Beslutet expedieras till:*

Akten

# Verksamhetsplan 2013



**Nämnd:**

Kommunstyrelsen

**Kontor:**

Kommunstyrelsens kontor

**Nämndens ordförande:**

Boel Godner

**Ansvarig kontorschef:**

Martin Andreae

Datum: 2013-02-01

## Innehållsförteckning

Innehållsförteckning.....	2
Nämndens ansvarsområden och verksamheter .....	3
Verksamhetsidé.....	4
Verksamhetsidé kommunstyrelsens kontor.....	4
Värdegrund.....	5
Sammanfattande analys av föregående års resultat .....	6
Växthuset – Ständiga förbättringar i Södertälje kommun .....	7
Verksamhetsplan för Södertälje kommun som arbetsgivare.....	8
Verksamhetsmål 2013 -2015.....	10
Södertälje kommun som arbetsgivare –Ksk 2013.....	16
Nämndens förbättringsarbete enligt Växthusprinciperna .....	17
Ekonomi och styrning .....	18
Ekonomi - kommunstyrelsens kontor och kommunalrådskansli .....	19
Uppföljning .....	21

Bilaga 1. Miljöprogram 2013-2016 - kommunstyrelsens ansvar

## Nämndens ansvarsområden och verksamheter

Kommunstyrelsen skall arbeta utifrån ett koncernperspektiv, vilket innefattar kommunen själv och dess bolag. Kommunstyrelsen skall ha ett mycket nära samarbete med styrelsen för Telge, som är moderbolag i kommunens bolagskoncern.

Kommunstyrelsen leder, samordnar och ansvarar för den övergripande planeringen i kommunen vilket innebär att man också leder arbetet med att utforma övergripande mål, riktlinjer och ramar för styrningen av hela den kommunala verksamheten. Detta innefattar såväl ekonomisk som fysisk planering. Kommunstyrelsen är också ansvarig för kommunövergripande arbetsgivarfrågor.

Kommunstyrelsen har hand om säkerhetsarbete, högskolefrågor, sysselsättnings- och näringslivsfrågor, kommunens medelsförvaltning, dvs. placering och upplåning av pengar mm.

Kommunstyrelsen har även ansvaret för att de kommunövergripande frågorna jämställdhet, demokrati, mångfald, folkhälsa, barns villkor och miljöfrågor beaktas på alla nivåer i kommunen.

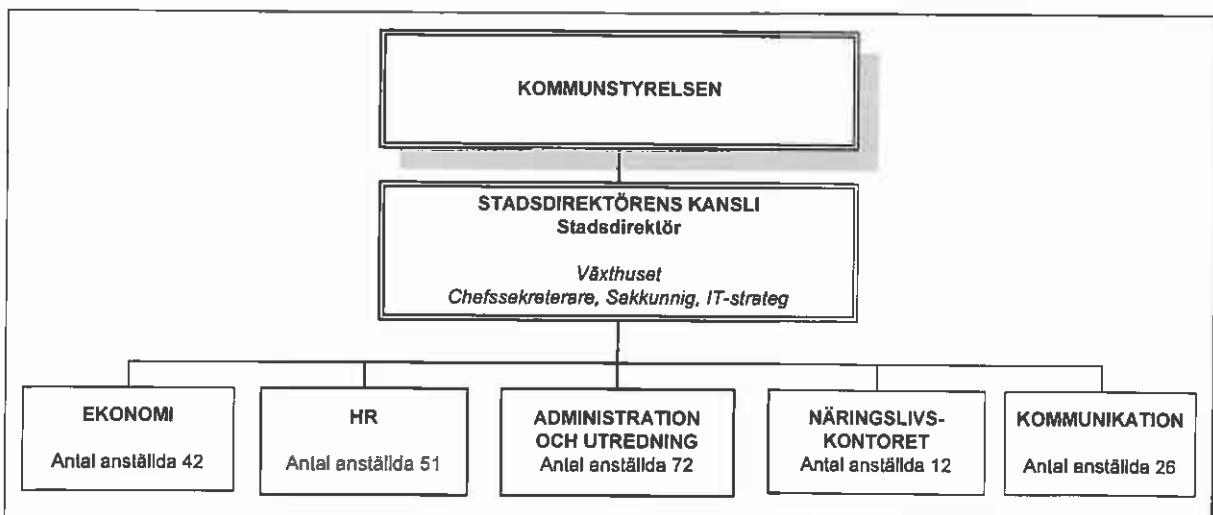
Utöver detta ska kommunstyrelsen även ha uppsikt över övriga nämnders verksamhet och de kommunala bolagen samt följa frågor som kan inverka på kommunens utveckling och ekonomiska ställning mm. I kommunstyrelsen bereds de ärenden som ska behandlas i kommunfullmäktige.

Kommunstyrelsen har ett huvudmannaskap för den samlade kommunförvaltningen, i vilken alla kommunens arbetstagare ingår. Kommunstyrelsen fastställer därmed verksamhetsplan för personalen. Avsnittet i denna verksamhetsplan som har rubriken Södertälje kommun som arbetsgivare är därmed styrande för kommunens samtliga kontor.

### Antal anställda

Från och med den 1 januari 2013 har kommunstyrelsens kontor en ny organisation. Åtta enheter har blivit fem. Ägarstyrning och finans ingår nu i enheten ekonomi. Stöd och strategi, Hållbarhetsenheten, Trygghet och säkerhet, Inre service, Kontorsservice och IT har bildat den nya enheten Administration och utredning. Enheten kommunikation har tillförts Södertälje direkt och kommunens växel. Näringslivskontoret har tillförts frågor om turism, marknad och en funktion som företagslots.

Antalet anställda inom kommunstyrelsens kontor per den 31 december var 211 personer (207,15 årsarbetare). På kommunalrådskansliet finns 12 personer anställda (8,8 årsarbetare).



## Verksamhetsidé

Genom att leva vår värdegrund, ska vi stödja människors strävan till ett bra liv genom att leverera den bästa kommunala servicen och förvalta de gemensamma resurserna på ett effektivt sätt.

## Verksamhetsidé kommunstyrelsens kontor

- Ksk bereder ärenden – egna ärenden och nämndernas ärenden som ska samberedas - och tar fram underlag till kommunstyrelsen.
- Ksk styr, samordnar och följer upp kommunens verksamhet på uppdrag av kommunstyrelsen för att säkerställa att de politiska besluten får önskat genomslag.
- Ksk verkställer kommunstyrelsens ägarstyrning av Telge.
- Ksk stödjer cheferna på kontoren i kommunikationsprocesser för att säkra kvalitet, effektivitet och enhetlighet.

### *Principer och utgångspunkter*

Det sätt som Ksk är uppbyggt på i dag, avseende roll, uppgift och kompetens, baseras på:

- Kommunstyrelsens roll och uppgift att leda, samordna och fullgöra sin uppsiktsplikt, utifrån Kommunallagen och kommunfullmäktiges beslut
- Effektivitet i att samla gemensamma specialist- och stödfunktioner
- Helhet och enhetlighet, styrning genom att samordna processer och tillse organisationens efterlevnad av gemensamma principer

### *Kommentarer – styrning och stöd*

Ksk ansvarar på kommunstyrelsens uppdrag för frågor om styrning, samordning och uppföljning av den samlade kommunala verksamheten. Uppgiften omfattar såväl den skatte- och avgiftsfinansierade kommunala verksamheten i förvaltningsform, som stödet till kommunstyrelsen i dess roll som ägare av den kommunala bolagskoncernen. Ytterst ska Ksk:s arbete säkerställa att de politiska besluten får önskat genomslag i hela kommunorganisationen.

Ksk ansvarar, på kommunstyrelsens uppdrag, för att stödja ledning och verksamheter inom kontoren. Stödet avser gemensamma, fastställda och på ledningsnivå överenskomna funktioner, processer och sakområden. Stödet bygger dels på efterfrågestyrning utifrån verksamheternas behov, dels på Ksk:s controller-roll och ansvar att säkerställa helhet, enhetlighet och standarder.

### *Kundperspektiv i Ksk:s arbete*

Ksk:s uppdragsgivare är alltid kommunstyrelsen medan målgrupper och intressenter kan variera beroende på process och sakfråga. När Ksk ger stöd till verksamhetskontoren, så är de 330 cheferna den interna kunden. Den externa kunden är ytterst alltid Södertäljeborna, det gemensamma och kommunövergripande helhetsperspektivet för Södertäljebornas bästa är alltid överordnat.

## Värdegrund

Medborgaren först, detta betyder för oss:

Vi har alltid vårt fokus på medborgarna i Södertälje kommun, i vårt arbete och när vi fattar beslut. Vår strävan är att varje resurs alltid ska användas till att skapa värde för medborgaren.

- Vi utgår alltid från det behov som brukaren har
- Vi strävar efter enskilda individers rätt till olika behandling utifrån deras unika behov
- Vi skapar möjligheter till dialog och delaktighet

Respekt för Individ, detta betyder för oss:

I Södertälje kommun respekterar vi alla människor oavsett ålder, kön, etnicitet, religion, funktionsnedsättning eller sexuell läggning. Respekt ska bejakas både genom bemötande och genom förväntningar.

- Vi försäkras oss alltid om att visa människor aktning och empati
- Vi lyssnar aktivt
- Vi bemöter människor på det sätt som vi själva vill bli bemötta
- Vi visar respekt för varandra

Mer än förväntat, detta betyder för oss:

I Södertälje kommun har vi ambitionen att ge våra medarbetare, medborgare och brukare mer än förväntat.

- Vi ger våra medborgare bra service och goda tjänster till så låga kostnader som möjligt
- Vi använder de gemensamma resurserna på ett effektivt sätt
- Vi utgår alltid från att skapa ett mervärde för brukaren

Olikheter är en styrka, detta betyder för oss:

Vi kommer att lyckas med vårt samhällsuppdrag om vi använder våra olikheter i organisationen vid rekrytering, samarbete, arbetslagssammansättning, medborgardialog med mera. Olikheter skapar en dynamik som utvecklar både människor och verksamhet. Genom detta perspektiv bejakar vi nyfikenhet, öppenhet och lyhörddhet.

Utgå alltid från samhällsuppdraget, detta betyder för oss:

Vi ska stödja människors strävan efter ett bra liv och se vårt uppdrag i ett helhetsperspektiv.

## Sammanfattande analys av föregående års resultat

### Ekonomi

Kommunstyrelsens redovisade resultat för 2012 är ett överskott på 13,7 mkr. Den huvudsakliga förklaringen är ett överskott för IT och telefoni som orsakas av att införandet av den nya IT-plattformen har försenats. Resultatet inrymmer också en engångsersättning, 1,9 mkr, till Sverigedemokraterna för partistöd för åren 2007-2010 enligt fastställd dom i Kammarrätten.

Nedskärningarna på Astra Zeneca har under året genererat mycket arbete för kommunstyrelsen och kommunstyrelsens kontor. En åtgärd som fattats beslut om med anledning av Astra Zeneca är att en inkubatorverksamhet startats upp i syfte att minska effekterna av de minskade arbetstillfällena.

Budgeterade besparingar på 12,8 mkr 2013 bedöms kunna klaras med 2012 års resultat som grund och att effektiviseringsarbetet har påbörjats redan under 2012.

### Fullmäktiges mål och inriktning

Inom området *Hållbart och tryggt samhälle* i Mål och budget finns fullmäktigemål om inflytande och trygghet. Dessa följs i första hand upp genom SCB:s medborgarundersökning som genomförs först under våren 2013 och måluppfyllelsen har därför inte följts upp under året.

Framtagande av en folkhälsopolicy för kommunen har försenats och kommer först att antas under början av 2013. Därmed har även folkhälsoprogrammet försenats.

Även antagandet av en övergripande strategi för hur Södertälje kommun ska arbeta mot barnfattigdom har fått flyttas till 2013. Likaså fastställande av en hållbarhetschecklista som ska användas vid beredning av beslutsärenden.

De fullmäktigemål inom området Miljö som redovisas under kommunstyrelsen visar att måluppfyllelsen varit god. Detta gäller även området *Näringsliv och högskola*.

Sjukfrånvaron inom kommunstyrelsens kontor har ökat under året, men ligger fortfarande under 5 procent. Ksk 4,55 procent och på Krk 1,13 procent.

Andelen av de anställda inom kommunstyrelsens kontor som anser att kommunen erbjuder attraktiva arbetsplatser har ökat med 5 procentenheter till 80 procent. För kommunen totalt har andelen ökat från 75 procent till 83 procent. Av kommunens chefer anser 93 procent att kommunen erbjuder attraktiva arbetsplatser. En ökning med en procentenhet från 2011.

## Växthuset – Ständiga förbättringar i Södertälje kommun

Södertälje kommuns långsiktiga utvecklingsarbete utgår från värdegrunden och principerna i Växthuset. En viktig princip är att alla medarbetare ska vara delaktiga i utvecklingen av våra arbetssätt, med stöd av sin chef. Övertygelsen är att små förändringar leder till stora förbättringar. Syftet är att höja kvaliteten och öka effektiviteten för att bättre kunna möta medborgarnas behov samtidigt som våra medarbetare växer i arbetet.

**Mål:** Alla arbetsgrupper och ledningsgrupper i kommunen ska bedriva ett systematiskt förbättringsarbete utifrån sitt normalläge med hjälp av en målstyrningstavla

År 2013 ska kommunen nå tillståndet då arbetet med ständiga förbättringar är helt integrerat i det dagliga arbetet. Då bedrivs styrning, uppföljning och utveckling utifrån medborgarnas processer och inte bara utifrån organisatoriska funktioner. Kommunen samverkar också med andra aktörer i välfärdssystemet, t.ex. myndigheter, landsting och företag, för att på ett samlat sätt förenkla och förbättra de tvärgående processerna för våra medborgare

**Mål:** Ta fram normalläge för kommunens prioriterade huvudprocesser och de del- och stödprocesser som stödjer huvudprocesserna

År 2013 finns också en tydlig koppling mellan de övergripande målen och det systematiska förbättringsarbetet i arbetslagen. Alla medarbetare känner till riktningen för kommunens huvudprocesser och vet hur de bäst bidrar till måluppfyllelsen.

**Mål:** Alla resultatområden och -enheter ska ha en arbetsplan, vars innehåll

- har en koppling till övergripande mål
- följs upp löpande på målstyrningstavlan
- bidrar till att göra medarbetarna medvetna om sitt bidrag

Ledarskapet kännetecknas av värdegrunden och principerna i Växthuset. Kommunens chefer säkerställer att alla medarbetares potential tas tillvara. Våra interna stödfunktioner stödjer utvecklingen för den verksamhet som skapar direkt värde för medborgarna.

**Mål:** Ksk ska utveckla sina stödprocesser så att de frigör tid, bidrar till att skapa värde samt stödjer utvecklingen av välfärdproduktionen



## Verksamhetsplan för Södertälje kommun som arbetsgivare

### **Inriktning i mål och budget**

- Långsiktig kompetensförsörjningsplan för vissa yrkesgrupper.
- Ledarskapet är alltid en nyckelfaktor för möjligheten att lyckas som arbetsgivare. Särskilt prioriterat, ur ett ledningsperspektiv, är därför kommunens långsiktiga strategiska arbete med chefsförsörjning och ledarutveckling.
- För både chefer och medarbetare ska en genomtänkt introduktion vid nyanställningen ge de bästa förutsättningarna att förstå och i sitt arbetssätt integrera Södertälje kommuns förväntningar, krav och principer för medarbetarskapet och ledarskapet, utifrån värdegrunden.

### **Andelen av de anställda som anser att kommunen erbjuder attraktiva arbetsplatser ska öka.**

(Andelen anställda som anser att kommunen är en attraktiv arbetsgivare uppgick 2012 till 83 procent)

#### **Åtgärder i VP:**

Stärka och utveckla arbetsgivarvarumärket i samband med extern och intern kommunikation, marknadsföring och rekrytering. Mäta och följa nyckeltal och indexvärden som indikatorer på kommunens attraktivitet som arbetsgivare.

### **Andelen chefer och specialister med utländsk bakgrund ska öka för att personalsammansättningen på sikt i högre grad ska spegla kommunens befolkning.**

(Andelen i kommunen med utländsk bakgrund var 2012 46,2 procent. Andelen bland kommunens anställda var 35 procent. Andel chefer 18 procent och andel specialister 15 procent)

#### **Indikatorer:**

könsfördelning i yrkesgrupper  
medarbetare med utländsk bakgrund\*  
medelålder

\* SCB:s definition: Personer födda utomlands samt personer födda i Sverige med båda föräldrarna födda utomlands.

#### **Åtgärder i VP:**

Särskilda insatser ska göras för att öka andelen specialister och chefer med utländsk bakgrund, när aktiviteter inom personalförsörjning och kompetensutveckling planeras och genomförs.

### **Lika lön för likvärdiga yrken och kvinnors totala medianlön i förhållande till männens totala medianlön ska öka.**

(Kvinnors medianlön uppgick 2012 till 93,9 procent av männens)

#### **Inriktning i mål och budget**

Arbetet med att minska löneskillnaderna mellan män och kvinnor såväl inom som mellan kvinno- och mansdominerade yrkesgrupper ska fortsätta.

#### **Åtgärder i VP:**

Analys av lönekartläggningen i samband med inriktning i 2013 års löneöversyn. Lönekartläggning och handlingsplan för jämställda löner som aktivt stöd vid övrig lönesättning för att motverka och minska osakliga löneskillnader. Fortsätta utbilda chefer inom området lönebildning och lönesättning.

## **Sjukfrånvaron ska minska varje år för att på lång sikt för kommunen totalt ligga på högst 5 procent**

(Sjukfrånvaron 2012 uppgick till 6,39 procent för kommunen totalt)

### **Åtgärder i VP:**

Ge chefer stöd i analys och åtgärder för att minska sjukfrånvaron och i det arbetet särskilt prioritera verksamhetsområden, arbetsplatser och yrkesgrupper, där sjukfrånvaron är högre än 6 procent. Fokus på uppföljning av korttidsfrånvaron. Månatlig uppföljning per kontor i managementrapport.

## **Övrig inriktning i Mål och budget**

En gemensam bemanningsfunktion ska ge en samlad rekryteringsingång för vikarier och vara en bärande del av att klara såväl heltidsmodellen inom vård och omsorg, som övrig korttidsvikariebemanning i de stora personalintensiva välfärdsverksamheterna.

### **Åtgärder i VP:**

Slutföra arbetet med att bygga upp och starta bemanningsfunktionen.

---

Nuvarande konstruktion av heltidsmodellen utvärderas och omprövas och förslag tas fram till utveckling och förbättringar.

### **Åtgärder i VP:**

Implementera och utvärdera ny utformning av heltidsavtal vid boendeenheter inom social- och omsorgskontorets verksamhetsområden.

---

Inom ramen för växthusarbetet ska chefer och medarbetare regelbundet följa upp "människor som växer". Detta ska stödja förbättringar av arbetsmiljö, ledarskap och organisation. En gemensam struktur för uppföljning ska utarbetas och implementeras.

### **Åtgärder i VP:**

Utveckla struktur och system för att följa upp den arbetsplatsnära medarbetarbedömningen av arbetsmiljön för varje nivå i linjeorganisationen samt vidareutveckla stödet i hantering av avvikelser.

---

För att bli klara den framtida kompetensförsörjningen ska organisationen utvecklas i enlighet med värdegrunden och växthusarbetet

### **Åtgärder i VP:**

Under 2013 ska prognoser över kommunens långsiktiga personal- och kompetensbehov presenteras. Detta ska ligga till grund för vidare utveckling inom området.

## Verksamhetsmål 2013 -2015

### Ekologisk, ekonomisk och social hållbarhet

KF:s långsiktiga inriktning	<p>Kommunen ska bidra till en förbättrad folkhälsa bland Södertäljes invånare. Barns rätt till goda livsvillkor ska värnas och barnfattigdomen ska på sikt kraftigt minska. Kommunen ska arbeta för att motverka all form av diskriminering.</p> <p>Södertälje ska minska sina fossila utsläpp och sträva mot att bli fossilbränslefri samt spara och effektivisera användningen av resurser inom energi, avfall och transporter.</p>
KF:s inriktning för perioden	<p>Folkhälsan ska främjas för att styra samhället mot långsiktig hållbarhet, såväl ekologiskt, socialt som ekonomiskt. Samverkan ska ske med landstinget för en förbättrad folkhälsa.</p> <p>En kraftsamling behövs för att barnfattigdomen ska hållas tillbaka och på sikt minska. Barnfattigdom är starkt knutet till familjens sociala situation, inte minst arbetslöshet och måste ses i ett vidare perspektiv.</p> <p>Brottsligheten i Södertälje ska minska. Under 2013-2015 ska samarbetet fortsätta utifrån strategin "Övergripande strategi för ett tryggare Södertälje". Samarbete med polis och andra myndigheter måste vara ett naturligt inslag i arbetet framöver, samt en löpande dialog med medborgarna i dessa frågor. Uthålligt arbete mot brottslighet, särskilt i den del som är riktat mot ungdomar, är särskilt viktigt. Trygghetsarbetet i kommunens bostadsområden ska ges fortsatt prioritet.</p> <p>Det förebyggande arbetet med barn och ungdomar är prioriterat. Den sociala investeringsfond som skapats i kommunen ska ge ökade förutsättningar för att utveckla det förebyggande arbetet, minska psykisk ohälsa och motverka en negativ utveckling bland barn och ungdomar.</p> <p>Arbetet mot våld i nära relationer, särskilt mäns våld mot kvinnor och hedersrelaterat våld, är prioriterat. Kommunens handlingsplan rörande mäns våld mot kvinnor och barn, i nära relationer är vägledande för arbetet. En särskild plan för arbetet mot hedersrelaterade problem ska tas fram.</p> <p>Kommunens miljö och klimatarbete är viktiga hörnpelare i att driva en miljömässig hållbar utveckling i Södertälje. Det strategiska arbetet fortsätter, med grunden i de strävanden som beskrivs i kommunens Miljöprogram 2012-2016, som innehåller Klimatstrategi och energiplan. Kommunorganisationens miljöarbete i den egna förvaltningen och bolagen ska vara en förebild i samhället.</p>
KF:s långsiktiga mål	<ul style="list-style-type: none"><li>▪ Människors upplevda trygghet ska öka.</li><li>▪ Människors upplevda inflytande (Information, kontakt, påverkan, förtroende) i kommunen ska öka.</li><li>▪ Den kommunala organisationen ska bli fossilbränslefri.</li></ul>

## **Människors upplevda inflytande (Information, kontakt, påverkan, förtroende) i kommunen ska öka. (Följs upp via SCB medborgarundersökning 2013)**

### **Inriktning i Mål och budget**

Medarbetaren i Södertälje kommun är ansiktet utåt, därför är det av största vikt att dessa möten sker i enlighet med kommunens värdegrund. Under perioden ska fortsatt fokus ligga på bemötandefrågor för de medarbetare som arbetar med myndighetsutövning.

### **Åtgärder i VP:**

Ansvar för att åtgärder genomförs ligger på respektive nämnd/kontor. Näringslivskontoret har ett sammanhållande ansvar för ge nämnderna/kontoren information om framkomna behov av förändringar samt följa upp och redovisa de åtgärder som genomförts.

## **Människors upplevda trygghet ska öka. (Följs upp via SCB medborgarundersökning 2013)**

### **Inriktning i Mål och budget**

Brottsligheten i Södertälje ska minska. Under 2013-2015 ska samarbetet fortsätta utifrån strategin "Övergripande strategi för ett tryggare Södertälje". Samarbete med polis och andra myndigheter måste vara ett naturligt inslag i arbetet framöver, samt en löpande dialog med medborgarna i dessa frågor. Uthålligt arbete mot brottslighet, särskilt i den del som är riktat mot ungdomar, är särskilt viktigt.

Trygghetsarbetet i kommunens bostadsområden ska ges fortsatt prioritet.

### **Åtgärder i VP:**

Fortsätta samverkansprojektet "pilot projektet för gemensam lägesbild"

Kvartalsvis följa polisens statistik över sk mängdbrott/vardagsbrott såsom stöld, skadegörelse, misshandel (brott som drabbar många människor)

## **Övriga inriktningar i Mål och budget**

Folkhälsan ska främjas för att styra samhället mot långsiktig hållbarhet, såväl ekologiskt, socialt som ekonomiskt. Samverkan ska ske med landstinget för en förbättrad folkhälsa.

### **Åtgärder i VP:**

Ett folkhälsoprogram ska utarbetas från den folkhälsopolicy som fastställs av KS/KF.

Det förebyggande arbetet med barn och ungdomar är prioriterat. Den sociala investeringsfond som skapats i kommunen ska ge ökade förutsättningar för att utveckla det förebyggande arbetet, minska psykisk ohälsa och motverka en negativ utveckling bland barn och ungdomar.

### **Åtgärder i VP:**

Riktlinjer för Södertälje kommuns sociala investeringsfond ska antas. De beslut KS fattar om fördelning av medel från den sociala investeringsfonden ska följas upp och redovisas.

En kraftsamling behövs för att barnfattigdomen ska hållas tillbaka och på sikt minska. Barnfattigdom är starkt knutet till familjens sociala situation, inte minst arbetslöshet och måste ses i ett vidare perspektiv.

### **Åtgärder i VP:**

Ta fram förslag och vidta åtgärder där det civila samhället involveras i arbetet.

Kartläggning av barns situation utifrån det nya nationella uppföljningssystemet om barns levnadsvillkor inklusive barnfattigdom.

Arbetet mot våld i nära relationer, särskilt mäns våld mot kvinnor och hedersrelaterat våld, är prioriterat. Kommunens handlingsplan rörande mäns våld mot kvinnor och barn, i nära relationer är vägledande för arbetet. En särskild plan för arbetet mot hedersrelaterade problem ska tas fram.

#### **Åtgärder i VP:**

Fortsatt arbete med åtgärder i handlingsplanen rörande mäns våld mot kvinnor i nära relationer.

### **Den kommunala organisationen ska bli fossilbränslefri**

#### **Målindikatorer:**

- Kommunens och bolagens fordonspark (andel miljöbilar och förnyelsebara bränslen) (2012: 99% av personbilarna, 46 % inkl lätta lastbilar)
- Energieffektivisering (fastigheter och transporter)
- Utsläpp och kostnader gällande tjänsteresor

### **Mål och åtgärder i miljöprogrammet**

#### **Mål**

Kommunen ska vara drivande i att öka den årliga resandelen i kollektivtrafiken. Detta för att bidra till kommunens övergripande mål om kraftigt reducerade växthusgasutsläpp. (Miljöstrateg)  
*(delat ansvar med Stadsbyggnadsnämnden, Tekniska nämnden)*

#### **Åtgärd**

Kommunen ska tillsammans med SL, Nobina och de större företagen i kommunen samarbeta kring att öka användandet av kollektivtrafik. (Miljöstrateg)  
*(delat ansvar med Tekniska nämnden, Stadsbyggnadsnämnden)*

#### **Mål**

Varor som upphandlas inom den kommunala organisationen ska genomgå uppföljning för att säkerställa att fastställd miljöhänsyn tagits i upphandlingsprocessen. (Miljöstrateg)  
*(delat ansvar med Telge Inköp)*

#### **Åtgärd**

För effektivare samordning av leveranser kommer Södertälje delta i ett Södertörns gemensamt samarbete för samordnad varudistribution utifrån att kommunerna inom Södertörns utvecklingsprogram formulerat målsättningen "Leda omställningen till ett klimateffektivt samhälle".  
*(Ansvar kommunstyrelsen)*

Undersöka möjligheten att ersätta personbilsresor med gång, cykel, elmped eller kollektivtrafik inom den kommunala organisationen.

*(Ansvar: Kommunstyrelsen, 2013-2014)*

### **Klimatstrategi och energiplan**

#### **Mål - energieffektivare kommun**

Ta fram en handlingsplan för Grön-IT som baseras på Grön-IT index.  
*(Ansvar: Kommunstyrelsen, 2013)*

#### **Åtgärder**

Effektivisera transporter till kommunala verksamheter genom färre, bättre planerade och samordnade leveranser.

*(Ansvar: Kommunstyrelsen och Telge Inköp, 2013-2014)*

#### **Mål - Medveten konsumtion**

All utrustning som köps in ska ha effektiv energianvändning. Det ställs inte generella krav på detta i upphandlingen idag.

*(Ansvar: Kommunstyrelsen och Telge Inköp, 2014)*

### Åtgärder

Ny elektronisk utrustning ska köpas in på grundval av förteckningar som Statens energimyndighet tillhandahåller och som innehåller energieffektiva produktspecifikationer.

(Kommunstyrelsen och Telge Inköp, 2014)

När ny elektronisk utrustning köps in ska den ha effektiv energianvändning i alla lägen, även i viloläge.

(Kommunstyrelsen och Telge Inköp, 2014)

## Näringsliv och högskola

KF:s långsiktiga inriktning	<p>Kommunens arbete med näringslivs- och högskolefrågor syftar till att skapa tillväxt och utveckling i Södertälje och i den närliggande regionen. I samverkan mellan kommunen och det lokala näringslivet ska Södertälje kommun utvecklas till en attraktiv plats för både företagande och turism. Näringslivet i Södertälje ska tillvaratas och utvecklas för att skapa en ökad sysselsättning. Den outnyttjade resursen i form av arbetslöshet ska användas för tillväxt lokalt och regionalt. Ett tredje näringslivsben ska utvecklas för att uppnå en mer diversifierad branschstruktur.</p>
KF:s inriktning för perioden	<p>Södertälje behöver en diversifierad branschstruktur för att minska sårbarhet på arbetsmarknaden. Ett nära samarbete mellan kommun, näringsliv och utbildningsaktörer behöver upprätthållas och utvecklas inte minst för att säkerställa kompetensförsörjning och matchning på arbetsmarknaden. Tillväxten i Södertälje är beroende av en attraktivitet för boende, företagande och turism. För att uppnå detta ska den kommunala organisationens arbete med näringslivsfrågor under 2013 ställas om och under perioden ska flera konkreta åtgärder utifrån den övergripande tillväxtstrategin verkställas.</p> <p>Södertälje kommun ska arbeta för att underlätta för de lokala företagen att växa och verka i kommunen. Den kommunala servicen och bemötandet till företag ska hålla mycket hög kvalitet genom tydliga och effektiva handlägningsprocesser, Södertälje Direkt är ett viktigt steg i detta arbete.</p> <p>Fokus ligger på de små och medelstora företagen i expansiva branscher. Antalet nystartade företag ska öka genom samverkan och kunskapsöverföring. Entreprenörer ska ta steget att utveckla sin affärsidé till företag i Södertälje. Den regionala kompetensförsörjningen behöver säkerställas genom att utöka det lokala utbudet av högre utbildning, anpassat till regionala och lokala behov.</p> <p>Företagens behov av kompetenta medarbetare ska tillgodoses genom ett nära samarbete med Campus Telge, vuxenutbildningen och utbildningsaktörer. Campus Telge ska medverka till att utveckla ett kunskapscentrum för utbildning, forskning, entreprenörskap och innovation.</p> <p>Marknadsföringen av kommunen som attraktiv etablerings- och bostadsort ska ske med såväl extern som intern marknadsföring.</p>
KF:s långsiktiga mål	<ul style="list-style-type: none"><li>▪ Södertäljebornas sysselsättningsgrad ska öka, dvs. både de som pendlar ut och de som bor och arbetar i Södertälje.</li><li>▪ Antal arbetsställen och antalet anställda ska öka dvs. sysselsättningstillväxten inom alla branscher.</li><li>▪ Antalet inflyttade arbetsställen ska öka.</li><li>▪ Företagens syn på Södertälje kommuns service och bemötande ska förbättras.</li><li>▪ Antalet studenter och utbildningar vid Campus Telge ska öka.</li></ul>

## **Södertäljebornas sysselsättningsgrad ska öka, dvs. både de som pendlar ut och de som bor och arbetar i Södertälje**

### **Mål och åtgärder i VP:**

I Södertälje ska sysselsättningsgraden öka med minst 2 % fram till 2015.

*Sysselsättningsgraden vid senaste mätning SCB 2010 var enligt följande:*

*Södertälje 70,5%*

*Riket 75,9%*

*Stockholm 77,4%*

*Utpendlingen var 12451 personer (SCB 2010). Ökningen mellan 2009 och 2010 var 694 personer.*

*Bor och arbetar i kommunen var 25 539 personer (SCB 2010). Ökningen mellan 2009 och 2010 var 293 personer.*

### **Åtgärder i VP:**

Delta i prioriterade projekt som K2 och F50. Samordna kontakter och information som riktas till näringslivet.

## **Antalet arbetsställen och antalet anställda ska öka dvs. sysselsättningstillväxten inom alla branscher**

### **Inriktning i Mål och budget**

Tillväxten i Södertälje är beroende av en attraktivitet för boende, företagande och turism. För att uppnå detta ska den kommunala organisationens arbete med näringslivsfrågor under 2013 ställas om och under perioden ska flera konkreta åtgärder utifrån den övergripande tillväxtstrategin verkställas.

Fokus ligger på de små och medelstora företagen i expansiva branscher. Antalet nystartade företag ska öka genom samverkan och kunskapsöverföring.

Marknadsföringen av kommunen som attraktiv etablerings- och bostadsort ska ske med såväl extern som intern marknadsföring.

### **Mål och åtgärder i VP:**

Antalet arbetsställen ska öka med minst 100

*År 2011 var antal arbetsställen 7281 st (SCB Näringslivregionalt).*

Antalet anställda ska öka med 500 personer per år

*År 2011 var antal anställda 43204 st (SCB Näringslivregionalt).*

Ta fram en marknadsföringsstrategi samt göra målgruppsanpassade insatser för att visa Södertäljes fördelar som etableringsort, bostadsort samt som destination för besökandenäringen.

Fortsätta Leanprojektet företagsetablering genom att påbörja genomförandet av de förbättringsåtgärder som identifierats.

Samverkan och dialog med näringslivet genom en rad olika aktiviteter t.ex. näringslivsrådet, entreprenörsrådet, frukostklubbar, turismätverk och företagsbesök.

## Antalet inflyttade arbetsställen ska öka

### Mål och åtgärder i VP:

Antalet inflyttade arbetsställen ska öka i förhållande till 2011.

År 2011 var antalet inflyttade arbetsställen 179 st (SCB Näringslivregionalt).

Södertälje ska ha en tydlig strategi för marknadsföring för boende, företagande och turism.

Lotsfunktionens arbete ska utvecklas och förbättra servicen till företag som önskar etablera sig i kommunen.

## Företagens syn på Södertälje kommuns service och bemötande ska förbättras

### Inriktning i Mål och budget

Södertälje kommun ska arbeta för att underlätta för de lokala företagen att växa och verka i kommunen. Den kommunala servicen och bemötandet till företag ska hålla mycket hög kvalitet genom tydliga och effektiva handlägningsprocesser, Södertälje Direkt är ett viktigt steg i detta arbete.

### Mål och åtgärder i VP:

Kommunen ska använda NKI-mätningen som utgångspunkt i förbättringsarbetet i samtliga processer. NKI ska öka inom samtliga områden förutom brandtillsyn där det ska behållas på hög nivå.  
(SBA har som långsiktigt mål angett NKI 75 för samtliga områden)

*SBA-mätning av Nöjd Kund Index mäter följande aspekter: information, tillgänglighet, bemötande, kompetens, rättsäkerhet och effektivitet. NKI värden för kommunens olika områden var 2011 enligt följande:*

*Brandtillsyn NKI 80*

*Bygglov NKI 52*

*Markupplåtelse NKI 49*

*Miljötillsyn NKI 55*

*Serveringstillstånd NKI 55*

*Sammantaget NKI Södertälje kommun 58*

Tillsammans med de olika verksamheterna identifiera möjliga förbättringar inom kommunens processer som berör företagare. Arbeta med förbättringsåtgärder med utgångspunkt från NKI resultaten och andra genomförda kundnöjdhetsundersökningar.

## Antalet studenter och utbildningar vid Campus Telge ska öka

### Inriktning i Mål och budget

Företagens behov av kompetenta medarbetare ska tillgodoses genom ett nära samarbete med Campus Telge, vuxenutbildningen och utbildningsaktörer. Campus Telge ska medverka till att utveckla ett kunskapscentrum för utbildning, forskning, entreprenörskap och innovation.

Den regionala kompetensförsörjningen behöver säkerställas genom att utöka det lokala utbudet av högre utbildning, anpassat till regionala och lokala behov.

### Mål och åtgärder i VP:

Ht 2012 var det totalt 584 helårsstudenter på Campus Telge.

Antal studenter som gått enstaka kurs (ej hänsyn tagit till kursens längd) var ht 2012 163 stycken.

Utöka samarbetet med universitet samt med det lokala och regionala arbetslivet.  
Utveckla servicen till studenter på Campus Telge.



## Kommunikation

### Åtgärder i VP:

Kommunikation är centralt för att föra fram och understödja bilden av Södertälje kommuns verksamheter samt för att stödja och styra kommunikationsinsatser på både ett kommunövergripande- och verksamhetsspecifikt plan i linje med Mål och budget. Kommunikationsarbetet som sker i nära samverkan med verksamhetskontoren ska ytterligare stärkas för att utveckla intern och extern kommunikation. En del av det fortsatta kommunikationsarbetet innehåller plan på att utveckla ett Kontaktcenter där växel och Södertälje Direkt involveras.

## Södertälje kommun som arbetsgivare –Ksk 2013

KF:s långsiktiga inriktning	Se avsnittet Södertälje kommun som arbetsgivare – kommunen totalt
KF:s inriktning för perioden	Se avsnittet Södertälje kommun som arbetsgivare – kommunen totalt
KF:s långsiktiga mål	<ul style="list-style-type: none"><li>▪ Andelen av de anställda som anser att kommunen erbjuder attraktiva arbetsplatser ska öka.</li><li>▪ Andelen chefer och specialister med utländsk bakgrund ska öka för att personalsammansättningen på sikt i högre grad ska spegla kommunens befolkning.</li><li>▪ Lika lön för likvärdiga yrken och kvinnors totala medianlön i förhållande till männens totala medianlön ska öka.</li><li>▪ Sjukfrånvaron ska minska varje år för att på lång sikt för kommunen totalt ligga på högst 5 procent.</li></ul>

### Nämndens mål och mätetal

Andelen av de anställda som anser att kommunen erbjuder attraktiva arbetsplatser ska öka.  
(Andelen anställda inom Ksk som anser att kommunen är en attraktiv arbetsgivare uppgick 2012 till 80 procent)

Andelen chefer och specialister med utländsk bakgrund ska öka för att personalsammansättningen på sikt i högre grad ska spegla kommunens befolkning.  
(Andelen i kommunen med utländsk bakgrund var 2012 46,2 procent. Andelen bland kommunens anställda var 35 procent och andelen anställda på Ksk 23 procent. Andelen chefer på Ksk var 17 procent)

Sjukfrånvaron ska minska varje år för att på lång sikt för kommunen totalt ligga på högst 5 procent  
(2012 uppgick till Sjukfrånvaron på Ksk 4,55 procent och på Krk 1,13 procent. För kommunen totalt 6,39 procent.)

### Förändringsåtgärder

I samband med intern och extern rekrytering sträva efter att uppnå en mer blandad arbetsgrupp avseende mångfald och olikheter.

Identifiera arbetsgrupper/enheter där korttidsfrånvaron ökar och där ge ett riktat chefsstöd att sätta in förändringsinriktade åtgärder.

## Nämndens förbättringsarbete enligt Växthusprinciperna

Beskriv nämndens planer i förhållande till målbild 2011 och 2013 och övriga satsningar på förbättringsarbete utifrån nämndens behov, t.ex. projekt och träningsinsatser.

### Målbild 2011 innebär i korthet:

- att alla arbetslag och ledningsgrupper har ett strukturerat förbättringsarbete med målstyrningstavlor och tavelmöten utifrån verksamhetens processer
- att ledare på alla nivåer känner ägarskap för Växthusfilosofin

### Målbild 2013 innebär i korthet:

- att styrning, uppföljning och utveckling bedrivs utifrån medborgarnas processer och inte bara utifrån organisatoriska funktioner
- att det finns en tydlig koppling mellan övergripande mål och det systematiska förbättringsarbetet
- att ledarskapet kännetecknas av värdegrunden och principerna i Växthuset

Konkreta mål	Mätetal	Åtgärd
Ta fram normalläge för kommunens prioriterade huvudprocesser och de del- och stödprocesser som stödjer huvudprocesserna.	- Åtgärderna är genomförda enligt plan	- Stödja utvecklingen av formen för flödesledningsgruppers arbete - Driva och stödja strategiska initiativ på kontoren
Alla arbetsgrupper och ledningsgrupper i kommunen ska bedriva ett systematiskt förbättringsarbete utifrån sitt normalläge med hjälp av en målstyrningstavla	- Andel av samtliga arbets- och ledningsgrupper som har ett aktivt förbättringsarbete med hjälp av en målstyrningstavla på Ksk - Åtgärder genomförda enligt plan	- Stödja kontoren med verktygs- träning (t.ex. målstyrningstavlor och förbättringsgrupper, och mätetal, samt problemlösning) - Ta fram och implementera system för självutvärdering - Ta fram och implementera ett system för att följa upp mätetalet "människor som växer" - Ta fram modell för att beräkna vinster av processförbättringar
Alla resultatområden och -enheter ska ha en arbetsplan, vars innehåll - har en koppling till övergripande mål - följs upp löpande på målstyrningstavlan - bidrar till att göra medarbetarna medvetna om sitt bidrag	- Andel av samtliga resultatenheter på Ksk som har en arbetsplan	- Följa upp och utveckla stöd för måldelningsarbetet, inkl. stöd för att förankra kommunens styrmodell i politiken (för bättre kvalitet i styrningen)
Ksk ska utveckla sina stödprocesser så att de frigör tid, bidrar till att skapa värde samt stödjer utvecklingen av välfärdsproduktionen	- Åtgärder genomförda enligt plan	- Etablera normallägen för de viktigaste processerna på Ksk - Etablera normalläge för samverkan mellan funktionerna på Ksk - Etablera systematisk chefs- och ledarutveckling, inkl. det kommunikativa ledarskapet - Etablera krav och förväntningar på chefer och medarbetare - Uppföljning av ledarskap/chefsutvärdering - Genomföra introduktions- utbildning för chefer och medarbetare

## Ekonomi och styrning

**Finansiellt mål för Södertälje är att kommunen ska uppnå ett resultat på 1,2 mkr 2013, 47,1 mkr 2014 och 97,2 mkr 2015**

### **Åtgärder i VP:**

Tydliga styrprinciper gäller fr o m 2013 som innebär att det ekonomiska läget följs noggrant och påverkar ingångsättningstillstånd av investeringsprojekt och behovet av ytterligare åtgärder i driftsbudgeten under budgetåren.

Kommunstyrelsen beslutar om igångsättningstillstånd för dels kommunens nya investeringsprojekt på minst 5 mkr, för lokalinvesteringar som ska genomföras av Telge Fastigheter och för investeringar som ska upphandlas.

Kommunstyrelsen ska få en rapport varje månad byggd på månadsboksluten. Rapporteringen startar i KS 2 april med månadsbokslutet per februari som grund.

Stadsdirektören ska månatligen följa ekonomi och verksamhetsmål i nämndernas managementrapporter. Negativa avvikelser ska omgående följas av åtgärdsplaner.

**Varje år under budgetperioden ska kommunkoncernens låneskuld minska före omvandling av borgen för Söderenergi till vidareutlåning till kommunen**

### **Åtgärder i VP:**

Planerade investeringar i budgeten får igångsättningstillstånd om de kan inrymmas inom låneskuldsramen.

Telgekoncernen amorterar minst 50 mkr per år på sin skuld.

**Varje år under budgetperioden ska kommunkoncernens borgensåtagande minska**

### **Åtgärder i VP:**

Borgensåtagandena minskas successivt i takt med att gäldenärerna amorterar ner sina skulder.

**Soliditeten i kommunkoncernen ska öka under budgetperioden**

## Uppdrag i mål och budget

Stadsdirektören ges i uppdrag att inom ramen för förvaltningens administration genomföra effektiviseringar som medför en helårseffekt på totalt 16 mkr varav 6 mkr avser utbildningskontorets administration. Vidare ges Stadsdirektören i uppdrag att genomföra åtgärder som syftar till ökad samordning av resurser mellan den kommunala förvaltningen och bolagskoncernen. Denna ökade samordning beräknas ge effektiviseringsvinster motsvarande 5 mkr.

Stadsdirektören ges i uppdrag att utarbeta en tydlig struktur för Södertälje kommuns utmärkelser och evenemangsdagar. I uppdraget ligger att särskilt beakta möjligheterna att genom detta tydligare prioritera de kommunala insatserna, höja kvaliteten samt minska kostnaderna.

## Ekonomi - kommunstyrelsens kontor och kommunalrådskansli

### Internbudget

Kommunstyrelsen har ett totalt kommunbidrag på 293 mkr 2013, varav 66 mkr avser politisk ledning. I kommunbidraget till politisk ledning ingår 39 265 tkr i bidrag till Södertörns Brandförsvarsförbund.

Beslutat kommunbidrag inkluderar en administrativ besparing på 4,7 mkr och ett generellt besparingskrav på 8,1 mkr (3,11 %).

#### Besparingsåtgärder kommunstyrelsen 2013

##### *Kommunstyrelsens kontor*

	<i>tkr</i>
Administrativ besparing (delårseffekt 14 tjänster)	4 667
Administrativ besparing generell besparing (delårseffekt 3 tjänster)	1 200
Minskade kostnader för "Vårt Södertälje mm"	1 500
Minskade konsultkostnader Växthuset	600
Lägre kostnader för IT-drift	1 000
Minskade kostnader för utskick av lönespecifikationer (e-lönespecifikation) mm.	200
Minskade bidrag till organisationer och näringsliv	600
Utfasning av vårdnadsbidrag	1 000
Senareläggning av införandet av beslutstödssystem	700
Ospecificerade generella åtgärder	500
<b>Summa</b>	<b>11 967</b>

##### *Kommunalrådskansliet*

Färre KF-sammanträden, mindre representation mm	847
<b>TOTALT</b>	<b>12 814</b>

En justering för en ny pris- och avtalsmodell avseende lokaler har utökat kommunstyrelsens kommunbidrag med 5,7 mkr.

Pris- och löneuppräknings har kompenserats med 2,7 procent.

2013 finns inga centralt avsatta medel för trygghetsskapande åtgärder, men däremot har medel fördelats ut permanent för trygghetsskapande åtgärder. Effekten blir att budgeten för trygghetsskapande åtgärder reduceras med 1,2 mkr jämfört med 2012 inom kommunstyrelsens verksamhetsområde (från 3,5 mkr till 2,3 mkr).

Från och med 2013 ändras organisationen på kommunstyrelsens kontor, vilket bland annat innebär att antalet resultatenheter minskar från nio till sex enheter.

<b>Politisk ledning</b>	
Beslutat kommunbidrag av KF Mål och budget 2013-2015	65 985
<b>Summa politisk ledning</b>	<b>65 985</b>
<b>Kommunstyrelsens kontor</b>	
Stadsdirektörens kansli	12 732
Ekonomi	29 061
HR	37 126
Administration och utredning	115 605
Näringslivskontoret	17 804
Kommunikation	14 987
<b>Summa kommunstyrelsens kontor</b>	<b>227 315</b>
<b>TOTALT KOMMUNSTYRELSEN</b>	<b>293 300</b>

## Investeringar

### KS/KF - investeringar

Kommunstyrelsen, kommunstyrelsens kontor, har för 2013 1,5 mkr för upprusning av våra motorvägsskyltar. Arbetet bör samordnas med tekniska nämnden, samhällsbyggnadskontoret.

### Nämndinvesteringar

Kommunstyrelsen, kommunstyrelsens kontor, har 2013 12 240 tkr som främst är tänkta för IT-investeringar. Under året ska nya datorer, servrar mm införskaffas. Troligtvis kommer inte anslaget nyttjas fullt ut, då förändringen sannolikt till större del kommer att belasta driftbudgeten i stället för investeringsbudgeten beroende på vilka tekniska och finansiella lösningar som beslutas.

## Uppföljning

### Uppföljning till KS/KF och till nämnd

Uppföljningar	Behandling i KS/KF	Uppföljningarna omfattar
Månadsrapport	KS 2 april KS 26 april KS 24 maj KS 6 sept KS 27 sept KS 25 okt KS 22 nov	Ekonomisk uppföljning som bygger på månadsboksluten
Delårsrapport per den 30 april inkl helårsprognos	KS juni KF juni	<ul style="list-style-type: none"><li>▪ Ekonomisk uppföljning av driftverksamhet inkl finansiell analys</li><li>▪ Uppföljning av investeringar</li></ul>
Delårsrapport per den 31 augusti inkl helårsprognos	KS oktober KF oktober	<ul style="list-style-type: none"><li>▪ Ekonomisk uppföljning inkl finansiell analys</li><li>▪ Uppföljning av investeringar</li><li>▪ Prognos av God Ekonomisk Hushållning</li><li>▪ Uppföljning av KF-mål och inriktning 2013-2015</li></ul>
Årsbokslut per den 31 december	KS mars 2014 KF april 2014	<ul style="list-style-type: none"><li>▪ Ekonomisk uppföljning av driftverksamhet inkl finansiell analys</li><li>▪ Uppföljning av investeringar</li><li>▪ Uppföljning av God Ekonomisk Hushållning</li><li>▪ Uppföljning av KF-mål och inriktning 2013 -2015</li></ul>

### Miljöprogram 2013-2016 - kommunstyrelsens ansvar

#### Mål

#### Enhet/indikator för uppföljning

Södertälje kommuns tätorter ska ha en fortsatt sammanhängande grönstruktur där gröna stråk och länkar binder samman grönområden. De utpekade gröna sambanden ska skyddas och förstärkas.  
(delat ansvar med Tekniska nämnden, Stadsbyggnadsnämnden, kommunalnämnderna)

De gröna sambandens status

Åkermarker med högst produktionsförmåga ska värnas för att trygga jordbruksmarkens värden samt kommunens möjligheter till lokal livsmedelsproduktion.  
(delat ansvar med Stadsbyggnadsnämnden, Tekniska nämnden, Kommunalnämnderna)

Status för åkermarker i klass 5 och 4

Samtliga förorenade områden som innebär akuta risker vid direktexponering och sådana områden som idag, eller inom en nära framtid, hotar betydelsefulla vattentäkter eller värdefulla naturområden ska vara utredda och vid behov åtgärdade vid utgången av år 2020. Åtgärder ska fram till år 2020 ha genomförts vid så stor andel av de prioriterade förorenade områdena att miljöproblemet i sin helhet i huvudsak kan vara löst allra senast år 2050.  
(delat ansvar med Miljönämnden, Stadsbyggnadsnämnden, Tekniska nämnden)

Antal utredda och åtgärdade områden.

Kommunen ska vara drivande i att öka den årliga resandelen i kollektivtrafiken. Detta för att bidra till kommunens övergripande mål om kraftigt reducerade växthusgasutsläpp.  
(delat ansvar med Stadsbyggnadsnämnden, Tekniska nämnden)

Procent resande i kollektivtrafiken

Större områden med nybyggnation, bostäder/arbete, bör inom rimlig tid ha god eller mycket god tillgänglighet till kollektivtrafik. God tillgänglighet definieras som att den boende/arbetande har mindre än 1,0 km till tågstation/regionbuss samt 400 m till buss/spårvagn. Mycket god tillgänglighet definieras som att den boende/arbetande har mindre än 0,5 km till tågstation/regionbuss samt 200 m till buss/spårvagn.  
(delat ansvar med Stadsbyggnadsnämnden, Tekniska nämnden, Kommunalnämnderna)

Andel större bebyggelseområden med nybyggnation som har god tillgång eller mycket god tillgång till kollektivtrafik.

Södertälje kommun ska vara en ren och snygg kommun där invånarna känner sig trygga. Kommunens betygsindex inom trygghet, renhållning och sophämtning ska vara över kommungenomsnittet.  
(delat ansvar med Tekniska nämnden, Telge Återvinning, Telge Bostäder, Telge Fastigheter)

Antal skräpföremål/10m<sup>2</sup> samt upplevd trygghet, trivsel och uppfattningar om renhållningen i SCB:s medborgarenkät.

Varor som upphandlas inom den kommunala organisationen ska genomgå uppföljning för att säkerställa att fastställd miljöhänsyn tagits i upphandlingsprocessen.  
(delat ansvar med Telge Inköp)

Andel varor där miljöhänsyn tagits och uppföljning gjorts.

Södertälje kommun ska verka för upphandlingssätt som gynnar lokalt odlade och lokalt producerade produkter.  
(delat ansvar med Telge Inköp)

Andel, i procent, lokalt odlade och lokalt producerade livsmedel.

---

## Föreslag till åtgärder

---

Kommunen ska initiera aktiviteter för att öka förståelsen hos företagare angående vad det ekologiska kretsloppssamhället samt begreppet Östersjövänlig mat innebär.  
(delat ansvar med Miljönämnden, Utbildningsnämnden)

Kommunen ska tillsammans med SL, Nobina och de större företagen i kommunen samarbeta kring att öka användandet av kollektivtrafik.  
(delat ansvar med Tekniska nämnden, Stadsbyggnadsnämnden)

Södertälje kommun och Telgekoncernen ska tillsammans aktivt arbeta för att öka medborgarnas och företagens kunskap och engagemang inom miljöfrågor  
(delat ansvar med Telgekoncernen, Kultur- och fritidsnämnden, Arbetslivsnämnden)

Planera och genomföra säkra och miljöanpassade trafikmiljöer vid skolorna såväl vad gäller investeringar som påverkansåtgärder för att minska skjutsandet av barn med bil.  
(delat ansvar med Kommunstyrelsen, Stadsbyggnadsnämnden, Utbildningsnämnden, Tekniska nämnden, Telge fastigheter)

För en effektivare samordning av leveranser ska transporter om möjligt upphandlas separat och avtal ska ses över.  
(delat ansvar med Telge Inköp)

En nulägesanalys av de miljökrav som ställs vid upphandling ska genomföras. Detta ska påbörjas inom de prioriterade områdena: fordon och transporter, livsmedel och fastigheter.  
(delat ansvar med Telge Inköp)

Mål (i procent) ska sättas för att öka andelen miljökrav som ställs vid upphandlingen. Detta ska påbörjas inom de prioriterade områdena: fordon och transporter, livsmedel och fastigheter.  
(delat ansvar med Telge Inköp)

I samarbete med berörda aktörer utreda möjligheterna till avfallsminimering och återbruk.  
(delat ansvar med Tekniska nämnden, Telge Återvinning)

Samtliga aktörer inom undervisningssektorn, från förskola till gymnasium och vuxenutbildning, ska senast 2014, erbjudas undervisningspaket för att bättre förstå det ekologiska kretsloppssamhället och dess funktioner; Östersjövänlig mat, Ekologiskt Kretsloppsjordbruk och Ekologiskt Kretsloppssamhälle i sig.  
(delat ansvar med Arbetslivsnämnden, Utbildningsnämnden, Miljönämnden)

Genomföra ett pilotprojekt med en förskola/skola m påverkansåtgärder för att minska antalet föräldrar som hämtar/lämnar barnen med bil.  
(delat ansvar med Utbildningsnämnden)

Senast år 2016 ska alla anställda genomgå en utbildning i hållbarhetsfrågor.  
(delat ansvar med Telge)

Kommunen ska vidta åtgärder för att få illegala dumpningsplatser att upphöra och nedskräpningen att minska.  
(delat ansvar med Tekniska nämnden, Telge Återvinning, Telge Bostäder, Telge Fastigheter)



## Klimatstrategi och energiplan 2013-2016 – kommunstyrelsens ansvar

De totala utsläppen av växthusgaser inom Södertälje kommuns geografiska yta ska minska med 65 procent till år 2020 och 75 procent till år 2030 (basår 1990). De totala utsläppen var 1990 knappt 764 300 ton koldioxidekvivalenter och 2009 var de drygt 428 800 ton koldioxidekvivalenter, en minskning med omkring 44 procent. Det blir 5,1 ton växthusgaser per invånare. För att uppnå en 65 respektive 75 procentig minskning behöver utsläppen minska med 160 500 ton till 267 500 ton koldioxidekvivalenter till 2020 och med 236 900 ton till 191 100 ton koldioxidekvivalenter till 2030. Det blir 2,8 ton växthusgaser per invånare år 2020.

---

### Ett hållbart och säkert energisystem

#### Delmål 1

Definiera vad ett hållbart och säkert energisystem är för Södertälje.

#### Förslag till åtgärder

- Anordna en workshop för politiker och tjänstemän som en start på arbetet att definiera vad ett hållbart och säkert energisystem är.  
(Ansvar: Kommunstyrelsen i samarbete med Telge Nät, 2013)
  - Analysera effekten av suboptimeringar i fjärrvärmesystemet och utreda nya användningsområden för fjärrvärmesystemet.  
(Ansvar: Kommunstyrelsen, Telge AB och Telge Nät, 2013-2014)
- 

### Fossilbränslefri kommunal organisation 2020

#### Delmål 1

En plan för hur den kommunala organisationen ska bli fossilbränslefri ska tas fram. Inom detta arbete ingår att planera för hur fossila bränslen ska fasas ut till förmån för förnybara bränslen och drivmedel samt se över fordonsflottan. *Fossila bränslen används till uppvärmning av byggnader och drivmedel till fordon och arbetsmaskiner.*

#### Förslag till åtgärder

- Föra en diskussion med de övriga ägarkommunerna till Söderenergi om att fasa ut torven.  
(Ansvar: Kommunstyrelsen, 2013-2014)
  - När det är möjligt ställa krav på förnybara bränslen i upphandling av entreprenörer, skolskjuts, färdtjänst samt leverantörer till kommunens verksamheter  
(Ansvar: Kommunstyrelsen och Telge AB, 2013-2014).
-

## Fossilbränslefri kommun 2030

### Delmål 1

Utsläppen av koldioxid från eldningsolja för uppvärmning av bostäder ska minska med 95 procent till 2016 i jämförelse med 2009. *År 2009 var koldioxidutsläppen 1064 ton. Om målet uppnås minskar utsläppen med 1011 ton koldioxid.*

(Ansvar: Kommunstyrelsen i samarbete med Energi- och klimatrådgivningen, 2013-2016)

### Delmål 2

Utsläppen av fossila bränslen från transporter ska minska med 2 procent per år och invånare till 2016 (enligt prognos 92525 invånare) i jämförelse med 2009. *Utsläppen från transporter var 2009 177 553 ton koldioxid. Om målet uppnås minskar utsläppen av fossil koldioxid med 10 300 ton.*

(Ansvar: Kommunstyrelsen genom Energi- och klimatrådgivningen, Stadsbyggnadsnämnden och tekniska nämnden 2013-2016)

### Förslag till åtgärder

- Användningen av olja för tillverkningsprocesser i industrin ska kartläggas.

(Ansvar: Kommunstyrelsen genom Energi- och klimatrådgivningen, 2013-2014)

- Verka för att en bilpool med miljöbilar etableras i Järna kommun.

(Ansvar: Kommunstyrelsen genom Energi- och klimatrådgivningen 2013-2016)

---

## Energieffektivare kommunal organisation

### Delmål 1

Energieffektivisera i den kommunala organisationen med 2 procent per år i bebyggelse, transporter, gatubelysning och idrottsanläggningar till 2016. *Energiförbrukningen 2012 på dessa områden samlas in från den kommunala organisationen.*

(Ansvar: Samtliga nämnder och bolag som har transporter samt Telge Fastigheter, Telge Bostäder, Telge Hovsjö, tekniska nämnden och kultur- och fritidsnämnden).

### Delmål 2

Ta fram en handlingsplan för Grön-IT som baseras på Grön-IT index.

(Ansvar: Kommunstyrelsen, 2013)

### Förslag till åtgärder

- Energiutmaning mellan den kommunala förvaltningens, Stadshuset och Telgekoncernens kontorsbyggnad.  
(Ansvar: Kommunstyrelsen och Telge Fastigheter 2013-2014).
- Effektivisera transporterna till kommunala verksamheter genom färre, bättre planerade och samordnade leveranser.  
(Ansvar: Kommunstyrelsen och Telge Inköp, 2013-2014)
- Starta ett pilotprojekt med cykelpooler i kommunal regi vid stadshuset, Telgekoncernens huvudkontor och Holmfastvägen.  
(Ansvar: Kommunstyrelsen, 2013-2014)
- Undersöka möjligheten att ersätta personbilsresor med gång, cykel, elpiped eller kollektivtrafik inom den kommunala organisationen.  
(Ansvar: Kommunstyrelsen, 2013-2014)
- Utbilda delar av den kommunala organisations personal i virtuella mötesformer, eco-driving och sambandet mellan beteende, energibesparing och klimatpåverkan.  
(Ansvar: Kommunstyrelsen och Telge AB 2013-2016).
- Skapa ett system för uppföljning av personalens resor.  
(Ansvar: Kommunstyrelsen, 2014-2015)

- Se över möjligheten att införa bonussystem för de förare inom den kommunala organisationen som kör drivmedelssnålt.  
(Ansvar: Kommunstyrelsen, 2015-2016).
- 

## **Energieffektivare kommun**

### **Delmål 1**

Energianvändningen i kommunen ska minska med en procent per invånare och år. *Energianvändningen var 33 235 kWh per invånare 2009.*

(Ansvar: Kommunstyrelsen genom Energi- och klimatrådgivningen, tekniska nämnden och stadsbyggnadsnämnden, 2013-2016)

### **Delmål 2**

Körsträckorna per person i kommunen ska minska med 5 mil per år. *År 2010 var körsträckorna per person 585 mil.*

(Ansvar: Kommunstyrelsen genom Energi- och klimatrådgivningen, 2013-2016)

### **Förslag till åtgärder**

- Sammanställ goda exempel på energieffektiv samhällsplanering från andra kommuner, nationellt och internationellt.  
(Ansvar: Kommunstyrelsen och stadsbyggnadsnämnden, 2013-2014)
  - Energi- och klimatrådgivningens verksamhetsplan ska fastställas och genomföras.  
(Ansvar: Kommunstyrelsen och Energi- och klimatrådgivningen, 2013-2016)
  - Anordna en Energidag per år enligt Borgmästaravtalet.  
(Ansvar: Kommunstyrelsen, 2013-2016)
- 

## **Förnybar energiproduktion**

### **Delmål 1**

- Solcellsstudien som Södertälje kommun ingår i ska resultera i minst ett projekt.  
(Ansvar: Kommunstyrelsen och Telge Nät, 2013-2014)

### **Delmål 2**

- Utredda möjligheten att en biogasanläggning i kommunal och/eller privat regi för produktion av fordonsgas anläggs i kommunen. I samband med detta kartlägga potentialen för biogassubstrat i närområdet.

(Ansvar: Kommunstyrelsen och Telge Återvinning, 2013-2014)

### **Förslag till åtgärder**

- Föra en dialog med LRF i syfte att öka självförsörjningsgraden av energi inom lantbruket.  
(Ansvar: Kommunstyrelsen genom Energi- och klimatrådgivningen, 2013-2016)
  - Genomföra en informationsträff per år om produktion och försäljning av småskalig energi med fokus på vind- och solenergi.  
(Ansvar: Kommunstyrelsen genom Energi- och klimatrådgivningen, 2013-2016)
-

## Medveten konsumtion

### Delmål 1

- All utrustning som köps in ska ha effektiv energianvändning. Det ställs inte generella krav på detta i upphandlingen idag.

(Ansvar: Kommunstyrelsen och Telge Inköp, 2014)

### Delmål 2

- Den kommunala organisationen ska börja köpa in eldrivna fordon och inköpen av dessa ska sedan successivt öka. 2011 fanns inga eldrivna personbilar i den kommunala organisationen.

(Ansvar: Kommunstyrelsen, Telge AB och tekniska nämnden 2013-2016)

### Förslag till åtgärder

- Ny elektronisk utrustning ska köpas in på grundval av förteckningar som Statens energimyndighet tillhandahåller och som innehåller energieffektiva produktspecifikationer.  
(Kommunstyrelsen och Telge Inköp, 2014)
  - När ny elektronisk utrustning köps in ska den ha effektiv energianvändning i alla lägen, även i viloläge.  
(Kommunstyrelsen och Telge Inköp, 2014)
  - Exemplar av elbil, elmoped och elcykel ska finnas till utlåning för provkörning av beställare av fordon.  
(Ansvar: Kommunstyrelsen och tekniska nämnden, 2013-2016)
- 

## Kolsänkor

### Delmål 1

Att möjligheten att minska mängden koldioxid i luften genom en medveten skötsel av mark och skog lyfts fram som en viktig åtgärd i klimatarbetet.

### Förslag till åtgärder

- En kartläggning ska göras över hur mängden koldioxid i luften kan minskas genom skötseln av den kommunala organisationens natur- och parkmark samt åkermark.  
(Ansvar: Kommunstyrelsen och tekniska nämnden, 2013-2014)
- En kartläggning ska göras av möjligheten att använda konceptet med östersjövänlig mat som kolsänka.  
(Ansvar: Kommunstyrelsen och utbildningsnämnden, 2013-2016)