

1 (17)
K 2013/025

2013-10-08

Tjänsteskrivelse

Kontor

Kommunstyrelsens kontor

Handläggare

Martin Andrae

08-5230 1081

martin.andrae@sodertalje.se

Ökat folkliv i centrum

Dnr

Beskrivning av ärendet

Ärendet handlar i huvudsak om att återrapportera nedanstående fem uppdrag från Kommunstyrelsens möte 29 september 2012.

Kommunstyrelsens beslut

1. Stadsdirektören ges i uppdrag att efter en gemensam process med det lokala näringslivet återkomma till Kommunstyrelsen med en övergripande policy och konkreta åtgärdsförslag för "ökat folkliv i centrum" med målsättning att fler Södertäljebor och andra väljer Södertälje centrum även kvällar och helger samt även beaktar de boendes miljö samt tillgänglighetsfrågor.
2. Stadsdirektören ges i uppdrag att återkomma med förslag på riktlinjer för scenframträdanden och andra musikevenemang som bidrar till ett rikt folkliv i centrum, god tillgänglighet och beaktar bullermiljön i centrum
3. Stadsdirektören ges i uppdrag att återkomma med förslag på riktlinjer om hur myndighetsutövningen gällande permanenta och tillfälliga serveringstillstånd på uteplatser ska förenklas och tydliggöras avseende öppettider och regler.
4. Tekniska nämnden uppmanas att återkomma till kommunstyrelsen med utvärdering och eventuella förslag till korrigeringar avseende taxesättningen för upplåtelse av offentlig plats
5. Kultur- och fritidsnämnden uppmanas rapportera om hur årliga eller återkommande festivaler och aktiviteter i centrum planeras i ett längre perspektiv och på vilka sätt de bidrar till en levande stadskärna.

Beslutsunderlag

Tjänsteskrivelse daterad 2013-10-08

Ökat folkliv i centrum	1
Beskrivning av ärendet	1
Kommunstyrelsens beslut.....	1
Beslutsunderlag	1
Inledning och utgångspunkter	3
Förslag till översiktsplan 2013	4
Uppdrag 1	6
Förslag till övergripande policy:	6
Konkreta åtgärdsförslag.....	6
Organisation för genomförande – Södertälje City i samverkan	9
Uppdrag 2	10
Förslag till riktlinje	11
Uppdrag 3	12
Förslag till riktlinje	12
Uppdrag 4	13
Förslag	13
Uppdrag 5	14
Ekonomiska konsekvenser och finansiering	17
Kommunförvaltningens förslag till kommunstyrelsen.....	17

Inledning och utgångspunkter

Södertälje – en unik plats med lång historik

Södertälje är en spännande kommun med unika kvaliteter. En riktig stenstad med anor från medeltiden och en vacker landsbygd som sträcker sig från Mälaren till Saltsjön med det unika mötet mellan dessa mitt i Södertälje stadskärna.

Södertälje ligger vid en korsväg, fysiskt och mentalt. Här möts landsvägar, järnvägar och vattenleder. Här möts också människor från olika delar av världen, religioner, kulturer och språk.

Södertälje är en internationell kommun. Det betyder att världen är påtagligt närvarande. Två världsföretag har avsevärd tillverkningskraft mitt i staden varav ett också har sitt huvudkontor i Södertälje. En stor del av befolkningen har sitt ursprung i andra delar av världen och för sina erfarenheter och sin kultur med sig hit.

I stadskärnan bor ca 11 000 personer medan staden har en befolkning på knappt 69 000 personer och kommunen drygt 90.000 personer.

Erfarenheterna av att utveckla stadskärnor

En attraktiv stadskärna skapar förutsättningar för tillväxt och välfärd. Stadskärnan påverkar i allra högsta grad stadens varumärke! Många intressenter är beroende av att stadens centrum är levande och vitalt. Detta krävs för att locka investeringar, fler invånare, besökare, studenter och entreprenörer. Erfarenheterna visar att alla intressenter måste samverka och gemensamt agera för att hantera frågor som rör stadsmiljö, tillgänglighet, renhållning, trygghet och marknadsföring.

Handels förutsättningar och önskemål

Läget för många av företagen som bedriver handel i stadskärnan är ansträngt. Många av företagen har idag små marginaler och svårigheter att nå långsiktig hög lönsamhet vilket gör dem känsliga för förändringar i förutsättningarna. Butikslägena i stadskärnan är inte fullt så attraktiva som de borde kunna vara vilket visar sig när fastighetsägare försöker få ersättnings- eller nyetableringar till stånd. Ett samarbete är inlett med fastighetsägarna i centrum vilket är av vital betydelse för framgången med att utveckla Södertälje stadskärna.

Södertälje stadskärna – utpekad i flera regionala styrdokument

Södertälje är en utpekad regional stadskärna i Stockholmsregionens regionala utvecklingsplan (RUF2010). Södertälje är också i RUF2010 utpekad som storregional stad i Stockholm – Mälardalsregionen. Det betyder att Södertälje är en viktig spelare i både Stockholms- och Mälardalsregionen. Utgångspunkten att Södertälje stadskärna har både en storregional och regional betydelse innebär också implikationer om hur vi ser på utvecklingen av tillgängligheten för både bil- och kollektivtrafik.

samverkansprojekt mellan kommun, fastighetsägare och verksamhetsidkare. Projektet syftar till att utveckla handel, kvällsverksamheter, service, kultur och upplevelser.

Viktiga omvärldsfaktorer för Södertälje stadskärna

Det finns flera viktiga omvärldsfaktorer för Södertälje stadskärna. Kommunen har bedrivit arbete med att få flera större viktiga offentliga investeringar. Det handlar om:

- a) Trafikverkets utveckling av Södertälje C resecentrum som kommer att påbörja projekteras 2015, har byggstart 2016 och kommer att vara klart 2018.
- b) Sjöfartsverkets finansierade åtgärder 2015-2017 för att möjliggöra för Södertälje att närma sig vattnet genom bla nya strandpromenader, nya gång- och cykelbroar som öppnar upp tillgängligheten till Kanalholmen samt möjligheten att påbörja arbetet med en ny stadspark på Slussholmen/Lotsudden
- c) SLL/Trafikförvaltningens möjlighet att from år 2017, då Citybanan genom centrala Stockholm öppnar, börja köra pendeltåg med tiominuterstrafik
- d) Mälardals/TiM möjlighet att from år 2017, då Citybanan öppnar, påbörja en trafikering av Södertälje Syd med ett antal bättre storregionala förbindelser

Avgränsning av stadskärnan

Med stadskärnan avses i detta dokument och i det fortsatta arbete området som begränsas

- I söder av resecentrum
- I norr av Snäckviken /nytt campus
- I väster av Oxbacksleden/Oxbacksgatan
- I öster av Södertälje kanal

Uppdrag 1

Stadsdirektören ges i uppdrag att efter en gemensam process med det lokala näringslivet återkomma till Kommunstyrelsen med en övergripande policy och konkreta åtgärdsförslag för "ökat folkliv i centrum" med målsättning att fler Södertäljebor och andra väljer Södertälje centrum även kvällar och helger samt även beaktar de boendes miljö samt tillgänglighetsfrågor.

Förslag till övergripande policy:

Södertälje stadskärna ska vara ett självklart och spännande val som handels- och mötesplats likväl som boende- och företagsplats i både Stockholms- och Mälardalsregionen.

Med utgångspunkt i den befintliga stadens unika kvaliteter ska nya värden adderas genom utvecklad och stärkt samverkan mellan stadskärnans olika berörda aktörer. Tillsammans ska en mängd små och stora insatser genomföras för att utveckla centrala Södertälje. Målet är att skapa en stadskärna där alla kan träffas, trivas och njuta av livet. Södertäljes kvaliteter med en tydlig stadskarakter och attraktiva parkmiljöer ska stärkas och närheten till vatten lyftas fram ytterligare. Stadskärnan ska karaktäriseras av aktiviteter, liv och rörelse under större del av dygnet.

Målsättningen är att prioriterade åtgärder i en utvecklad samverkan ska leda till att Södertälje år 2018 tilldelas priset som årets stadskärna i Sverige.

Konkreta åtgärdsförslag

Utgångspunkter

Enligt översiktsplanen är strategin och målet med den fortsatta utvecklingen av Södertälje att växa genom förtätning i, och mellan, befintliga områden samt att knyta ihop de olika stadsdelarna med varandra och med stadskärnan.

Översiktsplanen, som stöder RUF 2010, förordar stadsmässiga lösningar med bebyggelse som förhåller sig mot gatan med utåtriktade entréer, lokaler för handel/verksamheter i gatuplan som en del för att staden ska kunna växa med urbana kvaliteter. Även tydliga entréer till staden är viktigt för den urbana karaktären.

Förtätning i staden och utveckling av tyngdpunkterna ska alltid ske med en god helhet som utgångspunkt och ska prioritera:

- ökat antal och utbud av offentliga mötesplatser och parker samt ökad närhet till vattnet
- förtydligande av gränserna mellan offentliga och privata rum och förbättring av de offentliga rummen för att de ska bli mer användarvänliga och trygga.
- förbättring av den fysiska tillgängligheten till stadskärnan

- förstärkning av handel och kommersiell service.
- god tillgänglighet till kultur- och fritidsaktiviteter.
- området kring kanalen bör utvecklas med byggnation och offentliga gröna rum med respekt för kanalrummet.

Stadsmiljö – parker, promenader och levande stadsgator

Stadsmiljön ska utvecklas så att staden får ett ”ökat antal och utbud av offentliga mötesplatser och parker samt ökad närhet till vattnet” (taget ur ÖP 2013). I stadskärnan finns det idag ett antal parker eller parkliknande miljöer av lite olika kvalitet. De kan utvecklas och förbättras men framför allt behöver de knytas samman med gröna stråk, så som trädplanterade gator, och nya parklika platser. Promenader och gångstråk kan få en tydligare karaktär, anpassad till sitt syfte. Stadsgatorna rustas så att de blir attraktiva och har utrymme både för grönska, olika trafikslag och verksamheter så som butiker och restauranger. Modern belysning, av både trygghets- och effektskapande karaktär bör användas i större utsträckning.

Gångstråk

Gångstråken ska vara effektiva och säkra för att man snabbt ska kunna ta sig dit man ska på ett bra sätt. Det ska finnas gott om utrymme för gående samt separata körbanor för cyklar och bilar. Längs gatorna ska finnas verksamheter, attraktiv och funktionell möblering samt belysning vilket skapar trygghet. Träd ska finnas där utrymmet medger, för att förbättra lokalklimat och prydnadsvärdet. När gående leds mot ett utpekat antal gångstråk som anpassas för ändamålet ökar chansen till att stråken befolkas under större delar av dygnet, vilket också kan leda till ökad trygghetskänsla. Gångstråken samordnas lämpligen med cykelstråken.

De gator i stadskärnan som lämpar sig som gångstråk är Järnagatans sträckning från pendeltågsstationen i centrum fram till Ekdalsgatan, hela Nygatan samt Köpmangatan och Storgatan.

Promenadstråk

Promenadstråken kännetecknas av högre upplevelsevärden och attraktivitet i form av vattenkontakt, utblickar och grönska. Där ska finnas sittplatser, mötesplatser och parkoaser längs vägen. Det tydligaste promenadstråket genom parkmiljö som bör utvecklas är stråket från stadsparken via borgmästarparken, maren och bort till Mäljarbron. Detta arbete underlättas genom den överenskommelse som slutits med Sjöfartsverket i samband med utbyggnaden av Södertälje sluss.

Parkmiljöer

Området kring inre Maren har förutsättningar att utvecklas till "Marenparken" där en ny, trafikfri mötesplats skapas i en parklik miljö. Platser för utblick, avkoppling och promenad samsas med ytor för evenemang och serveringar. Ny möblering, utökad grönska och förbättrad kontakt med vattnet i form av olika vattenanläggningar och bryggor/trappor skapar en plats som kan bli Södertäljebornas nya vardagsrum.

Gaturum, stråk och parklika miljöer kan generellt rustas och bli mer attraktiva genom ny markbeläggning, möblering och mer grönska i form av träd och blomsterplanteringar.

I kvarteret Lyran och området ut på slussholmen skapas ny parkmark med vattenkontakt och i kvarteret Orion finns förutsättningar att skapa både en parkanläggning med historisk anknytning samt nya sittplatser, trappor och terrasser för att knyta ihop kullen med omgivande stadskvarter och kanalen.

Parkering

Parkeringssituationen i stadskärnan präglas av fullparkerade gatuparkeringar och låg beläggning i parkeringshusen. Flertalet av de parkeringar som idag finns i markplan kommer att försvinna i samband med utbyggnaden av stadskärnan. För att säkra tillgången på parkeringsplatser bör både användande av befintliga parkeringsplatser effektiviseras samtidigt som nya parkeringsplatser måste skapas i stadskärnans närhet.

Trafiken i stadskärnan - ett resonemang

En stadskärna på de gåendes villkor innebär inte att bilar, bussar, färdtjänst, taxi och transporter av olika slag försvinner; det innebär att dessa framförs på ett sådant sätt att de gående har företräde.

Detta kan skapas genom att

- distributionstrafiken med fördel tilldelas "trafikfönster" när de får anlända med sina transporter (jmf Gamla Stan i Stockholm).
- Busstrafiken leds på ett sådant sätt att de gående prioriteras samtidigt som de erbjuds en bra och konkurrenskraftig kollektivtrafik.
- Bilister ges möjlighet att parkera på ett säkert sätt i närheten av stadskärnan. Görs allt detta öppnas stadskärnan upp för gående och cyklister.
- Cykelparkeringar i centrala lägen ska också erbjudas, gärna med service som pumpmöjlighet, säker förvaring och om det går möjlighet till enklare service/reparationer.
- Taxi och färdtjänst måste kunna komma nära till bra och säkra lägen.
- Boende i stadskärnan ska naturligtvis kunna nå parkeringen vid sin bostad osv.

Allt sker dock på de oskyddade trafikanternas villkor.

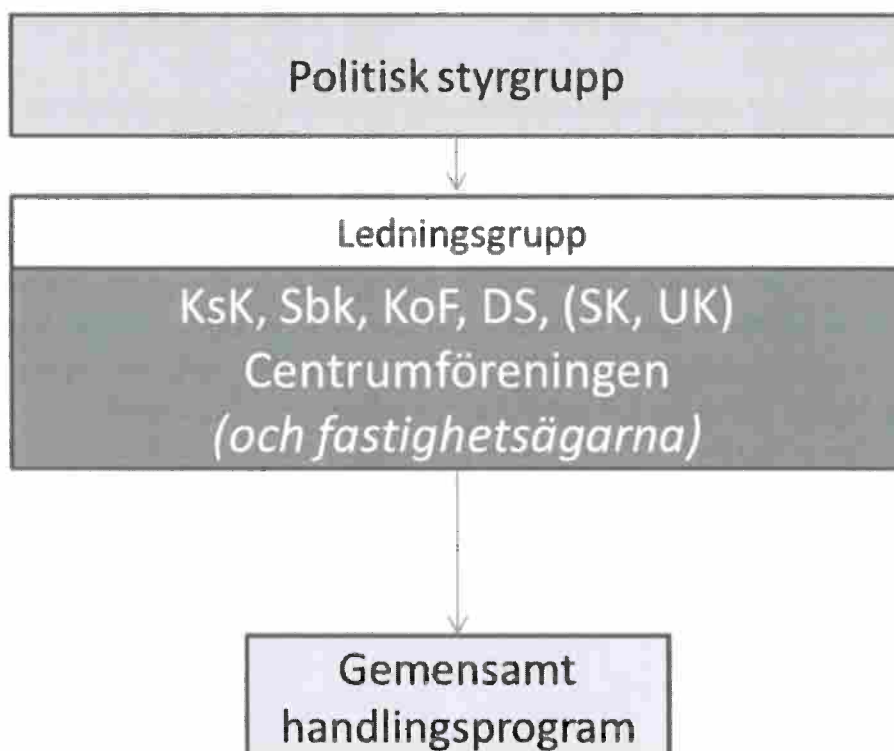
Organisation för genomförande – Södertälje City i samverkan

För genomförande av de önskvärda satsningarna i stadskärnan måste samverkan utvecklas. En sammanhållen satsning bedöms som nödvändig och formerna för samverkan måste utvecklas successivt.

De viktigaste aktörerna i en sådan samverkan är

- handlare och näringsidkare i centrum genom centrumföreningen
- fastighetsägarna i centrum genom en samverkansorganisation som är under bildande
- Kommunen genom de olika kontoren vilka föreslås samverka i en gruppering som styrs av en politisk styrgrupp. Samverkansarbetet föreslås ledas av stadsdirektören med en processledningsgrupp och operativt hållas samman av en processledare från samhällsbyggnadskontoret.

Nedanstående bild visar de ingående aktörerna och deras respektive nuvarande/kommande organisering i den kommunala delen av samarbetet. Hur aktörernas samverkan ska fördjupas bör utvecklas av aktörerna tillsammans i det framtida samarbetet.



Uppdrag 2

Förslag på riktlinjer för scenframträdanden och andra musikevenemang som bidrar ett rikt folkliv i centrum, god tillgänglighet och beaktar bullermiljön för boende i centrum.

Bakgrund

Södertälje har ett flertal offentliga mötesplatser och vardagsrum i centrum.

Förutom Politikertorget, Marenplan och Stora Torget kan människor mötas i Stadsparken och Dalparken.

På Politikertorget finns en fast scen där det är enkelt för arrangörer att ha diverse evenemang, framförallt musikevenemang med högtalarförstärkt ljud. Enkelheten har bidragit till att platsen under en period överutnyttjades så att boende i kringliggande fastigheter klagade till Miljökontoret. Miljönämnden beslutade den 26 maj 2011 § 83 att förelägga Tekniska nämnden att begränsa störningarna på Politikertorget. Detta beslut överklagades av boende till Länsstyrelsen. Länsstyrelsen upphävde beslutet 2012-05-30 och återförvisade ärendet till Miljönämnden för vidare utredning och åtgärder. Något beslut i ärendet har inte fattats.

Miljökontoret, Kultur och Fritidskontoret, Samhällsbyggnadskontoret samt Centrumföreningen har diskuterat vilka åtgärder som behövs för att kombinera ökat folkliv i centrum samtidigt som hänsyn tas till boende och besökare. Följande åtgärder bedömer intressenterna som möjliga:

- Större spridning av aktiviteter och evenemang i centrum har pågått under de två senaste åren. Detta har varit lyckat och bör fortsätta.
- För att förenkla och möjliggöra för mindre arrangörer behövs en mobil scen.
- Scenen på politikertorget bör avvecklas
- Idag ställs krav på varje arrangör att utforma ett egenkontrollprogram. Dessutom ställs krav på ljudnivåer, samt att arrangören ska mäta och redovisa detta. Den kompetens och utrustning som krävs att arrangören innehar, som kan upplevas som orimliga. För att underlätta ljudmätningar bör kommunen tillhandahålla mätutrustning. Det finns idag mobil mätutrustning som bedöms som tillräcklig för ändamålet.

Förslag till riktlinje

Förenkla för arrangörerna

För att minska det problem vissa arrangörer upplever med att mäta och redovisa ljudnivåer föreslås att kommunen i samband med diskussion om markupplåtelse erbjuder arrangören att genomföra mätningarna åt arrangören. Ersättningen för detta tas ut i samband med markupplåtelseavgift.

Hur detta organisatoriskt kan genomföras och finansieras organiseras i samverkan mellan Miljökontoret, Kultur- och fritidskontoret och Samhällsbyggnadskontoret

Bullermiljön i centrum

För att minska olägenheterna för de boende i centrum bör evenemangen spridas på de platser där scenframträdanden och evenemang kan hållas. Detta är främst Marenplan, Stadsparken, Stora torget men även Politikertorget.

Politikertorget bör främst användas för framträdanden som inte genererar höga ljudnivåer. Inriktningen bör vara att scenen på politikertorget avvecklas och platsen utvecklas mer till ett "speakers corner".

Övriga förutsättningar

För evenemang bör mobila scener användas, förutom då den fasta scenen i stadsparken används.

Den föreslagna organisationen för samverkan kring stadskärnan bör ha möjlighet att vid behov subventionera kostnader för arrangörer som bedöms ha svårt att genomföra arrangemangen eller som av annan anledning behöver stödjas.

Uppdrag 3

Stadsdirektören ges i uppdrag att återkomma med förslag på riktlinjer om hur myndighetsutövningen gällande permanenta och tillfälliga serveringstillstånd på uteplatser ska förenklas och tydliggöras avseende öppettider och regler.

Bakgrund

Tillståndsenheten har gjort en översyn av gällande riktlinjer - för Södertälje kommuns handläggning av serveringstillstånd och tillsyn av alkohol och noterat att en ändring av riktlinjerna som antogs av kommunfullmäktige 2009-01-26 synes ha fallit bort när Social – och omsorgsnämnden antog nya riktlinjer 2010-12-16. Det som bortfallit är möjligheten att bevilja stadigvarande serveringstillstånd året runt för uteserveringar.

Nu gällande riktlinjer för handläggning och tillsyn av serveringstillstånd reviderades senast av nämnden 2013-02-26.

Tillståndsenheten har haft anledning att kontrollera bakgrunden till framtagandet av nuvarande riktlinjer för uteservering. Det har då framkommit att kommunfullmäktige 2009-01-26 antog riktlinjer med följande innehåll:

”Tillstånd för uteservering kan beviljas året runt för serveringar belägna på privat mark och där markägaren har lämnat sitt medgivande.

För servering belägen på kommunal mark kan tillstånd för servering året runt beviljas under förutsättning att gatuhållningen inte hindras.

I övriga fall kan tillstånd beviljas för uteservering belägen på kommunal mark under perioden april till och med oktober. Ansökan görs årsvis där bevis om markupplåtelse skall bifogas ansökan.”

När nya riktlinjer antogs av Social och omsorgsnämnden 2010-11-16 i anledning av ny alkohollag fick riktlinjerna rörande uteservering följande lydelse. ”Tillstånd för uteservering kan beviljas permanent under uteserveringsperioden – april till och med oktober – för serveringar belägna på privat mark och där markägaren har lämnat sitt medgivande. För servering belägen på kommunal mark kan tillstånd för servering permanent under uteserveringsperioden – april till och med oktober – beviljas under förutsättning att gatuhållningen inte hindras.

I övriga fall kan tillstånd beviljas för uteservering belägen på kommunal mark under perioden april till och med oktober. Ansökan görs årsvis där bevis om markupplåtelse skall bifogas ansökan.”

Förslag till riktlinje

Tillstånd för uteservering kan beviljas året runt för serveringar belägna på privat mark och där markägaren har lämnat sitt medgivande.

För servering belägen på kommunal mark kan tillstånd för servering året runt beviljas under förutsättning att tillstånd från polismyndigheten beviljats.

Uppdrag 4

Tekniska nämnden uppmanas att återkomma till kommunstyrelsen med utvärdering och eventuella förslag till korrigeringar avseende taxesättningen för upplåtelse av offentlig plats.

Bakgrund

Södertälje kommun antog en ny avgiftsstruktur 2010 för upplåtelser av offentlig plats. Inför beslutet genomförde förvaltningen en grundläggande utredning och omvärldsanalys. Sedan dess har endast små justeringar genomförts. Inga generella höjningar har beslutats utan vissa avgifter har sänkts som visade sig hamnat fel.

Kommunen har inför 2014 års förslag till taxor och avgifter jämfört med andra kommuner som har en stadskärna och deras avgifter för evenemang. Kommunernas avgifter varierar både i nivåer samt konstruktion varför det är svårigheter med direkta jämförelser.

Nettointäkterna för samtliga upplåtelser på offentlig mark uppgår till storleksordningen 5 Mkr 2014. Dessa ska täcka kostnader för handläggning, driftkostnader samt återställningskostnader vid slitage som inte kan belasta upplåtaren. Det bör övervägas om ett eventuellt överskott från taxesättningen kan ”öronmärkas” för satsningar i stadskärnan. Detta för att öka förståelsen för avgiften.

Förslag

Behåll nuvarande nivå för taxesättning.

Uppdrag 5

Kultur- och fritidsnämnden uppmanas rapportera om hur årliga eller återkommande festivaler och aktiviteter i centrum planeras i ett längre perspektiv och på vilka sätt de bidrar till en levande stadskärna.

Bakgrund

Centrala Södertälje är en arena för många slags aktiviteter och med många dimensioner. Boende, handel, nöje, parker och kultur och folkliv ska på en begränsad yta samsas med transporter på vägar, spår och vatten. I ambitionen att utveckla stadskärnan i tätorten Södertälje, och därmed också stärka den centrala platsen i kommunen, är det betydelsefullt att dynamiken mellan verksamheter med kontinuitet och mer tillfälliga arrangemang bidrar till identitet och sammanhang.

Södertälje har placerat flera kulturinstitutioner centralt - där flera har en verksamhet som kan ses både långsiktigt och som plats för enskilda och tidsbegränsade evenemang.

Fasta kulturinstitutioner

Södertälje konsthall är en plats för enskilda utställningar i ett brett spektrum från lokalt förankrade elevarbeten från Kulturskolan till internationellt uppmärksammade konstnärer. Även i denna verksamhet är dynamiken mellan kontinuitet och spetshändelser viktig. Konsthallen har också en roll i det gemensamma rummet som ansvarig för förvaltningen av den kommunala offentlig konst, och delaktighet i olika utsmyckningsprojekt.

Luna kulturhus med stadsbiblioteket, konsthallen och verksamhet för barn- och unga har mellan två och tretusen besök per dag. Stadsbiblioteket är en plats för information, kunskap och upplevelser. I den mån ekonomin tillåter genomförs också författarbesök och andra program av samhällsintresse.

Estrad och Trombon i Stadshuset kan ha över femhundra enskilda program och aktiviteter under ett år, med cirka etthundratusen besök. Estrad är tätorten Södertäljes enda lokal för biografvisning av film. Med den digitala utvecklingen av biograferna, kan man nu även vara delaktig vid Sverigepremiärer, visa transmittningar av opera från New York med mera.

Nova en centralt belägen mötesplats för unga, med möjligheter till eget skapande inom olika konstnärliga områden eller för att bara träffas.

Oktoberteatern och Teateramatörerna finns vid Marenplan, **Konstföreningen** i Gamla Rådhuset och **Konstnärskretsen** och **Grafikverkstan** i Gamla Flickskolan på Orionkullen. **ABF** har sina lokaler på Nedre Torekällgatan. Dessa verksamheter bidrar både genom sin närvaro i gaturummet och med sin verksamhet till att levandegöra stadskärnan och öka flödet av människor.

Den nybyggda **parkourbanan** vid Sydpolen har snabbt utvecklats till en populär plats, med inslag av tävlingar och uppträdanden.

Aktörer

Tom Tits med fasta och temporära utställningar och **Södertälje Centrumförening** med konserter, skivsigneringar m.m. är två viktiga aktörer. Den ena av dessa är ett kommunalt bolag, den andra har Södertälje kommun som medfinansiär i olika sammanhang, med såväl bas- som projektmedel.

Den **kommunala organisationen** kan i ett arrangemangsperspektiv ses som en infrastruktur som möjliggör både långsiktighet och enskilda kortare satsningar.

Återkommande evenemang och festivaler

Kringelfestivalen har en historia av skiftande arrangemangsplatser och ansvariga arrangörer. Kringelfestivalen har en betydelse för hela kommunen. Dessa aspekter är angelägna att upprätthålla i eventuella andra arrangörs-konstellationer. Samverkan med kommunens näringsliv är viktigt, både centrumföreningen och aktörer med hemvist utanför tätorten.

Kulturnatten var från början ett evenemang som producerades helt av Biblioteket/kulturhuset och ägde rum i lokalerna i Lunahuset. De senaste åren har en utveckling prövats att inkludera Södertäljes kulturaktörer, för att bredda arrangemanget och skapa liv i stadskärnan mer liknande kulturnätter i andra städer som exempelvis Lund eller Västerås.

Valborgsfirandet vid Maren har med uppskattning under många år arrangerats av Stadsscenen.

Södertälje stadsscen och Luna kulturhus är engagerade i festivaler och likande händelser i stadskärnan.

Till detta kan läggas andra kommunala evenemang som **Medborgardagen**, **Internationella kvinnodagen** med flera, firandet av idrottsföreningar vid framgångar av olika slag. Och i ett ännu lite större perspektiv även i idrottstävlingar och likande arrangemang där artistframträdanden kan vara en del, och i den konstnärliga utsmyckningen av offentliga miljöer som t.ex. belysning av olika slag.

Framtida utveckling

Det finns naturligtvis också många möjligheter att utveckla det som nämnts, men också skapa andra aktiviteter och kommunikationskanaler:

Verksamheternas öppettider och innehåll – programmet på Estrad och Trombon, programverksamheten med författarbesök, utställningsvisningar, pedagogisk verksamhet m.m. inom Luna kulturhus.

Marenplan/Orionkullen/Slussholmen – om områdets kvalitéer och befintliga verksamheter tas till vara och utvecklas kan ett attraktivt kluster för kulturupplevelser och rekreation vara en värdefull attraktion för både Södertäljebor och lockande för besökare.

Sommarscen Södertälje – med förebild i Stockholms Parkteater, SommarLund m.fl och med koppling till konserterna vid Maren i somras kan en föreställningsverksamhet utvecklas i centrala staden och runt om i kommunen.

Kulturnatten - kan utvecklas och utökas och finna nya former med befintliga och nödvändiga nya resurser.

Kringelfestival, Medborgardag, Internationella kvinnodagen med flera aktiviteter kan utvecklas i linje med syftesbeskrivning.

Stadsbibliotekets betydelse kan stärkas vid en flytt av Campus, liksom hela Luna kulturhus roll.

Stadsscenens betydelse för upplevelsen av en levande stad är stor. Verksamheten kan utvecklas för att inkludera flera, och i ännu högre grad vara en kulturell mötesplats.

Kulturella verksamheters visuella kommunikation i det offentliga rummet kan stärkas.

Affischtavlor, informationsskyltar och andra sätt synas förstärker känslan av en dynamisk stad.

Gemensamma kommunikationskanaler för kulturaktörer kan stärka känslan av en livaktig stad.


Ekonomiska konsekvenser och finansiering

De beslut som föreslås i denna tjänsteskrivelse får inga omedelbara ekonomiska konsekvenser. Det föreslagna centrumutvecklingsprojektet kommer att behöva avsätta medel i kommande budgetprocesser.

Kommunförvaltningens förslag till kommunstyrelsen

Kommunstyrelsen beslutar

- att godkänna förslag till policy för ”ökat folkliv i centrum”
- att ge stadsdirektören i uppdrag starta projektet ”Södertälje City - i samverkan” inklusive en processledningsgrupp och en processledare.
- att bilda en politisk styrgrupp
- att godkänna förslag till riktlinje för scenframträdanden och andra musik-evenemang som bidrar till ett rikt folkliv i centrum, god tillgänglighet och beaktar bullermiljön i centrum
- att godkänna förslag på riktlinjer om hur myndighetsutövningen gällande permanenta och tillfälliga serveringstillstånd på uteplatser ska förenklas och tydliggöras avseende öppettider och regler
- att godkänna förslaget att inte korrigera taxesättningen för upplåtelse av offentlig plats



Martin Andreae
Stadsdirektör

Beslutet expedieras till:

Akten