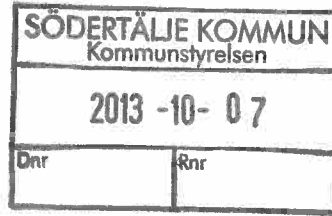




2013-10-04

Tjänsteskrivelse

Dnr KS



1 (2)  
KS 2013/1025

Kommunstyrelsen  
Kommunfullmäktige

## **Södra Mälarens vattenskyddsområde**

Dnr

### **Sammanfattning av ärendet**

Telge Nät lämnade i mars 2012 in ansökan om inrättande av vattenskyddsområdet för Södra Mälaren till Länsstyrelsen som är den instans som fastställer ett vattenskyddsområde med stöd av 7 kap miljöbalken. I nov 2012 mottog Telge Nät en begäran om kompletteringar av ansökan av Länsstyrelsen, se bilaga 1. Telge Nät har nu arbetat fram ett svar, se bilaga 2. Konsekvenserna av den genomförda översynen av avgränsningarna i Södra Mälarens vattenskyddsområde har sammantaget gett ett bättre vattenskydd.

### **Beslutsunderlag**

Bilaga 1; Länsstyrelsen begäran om kompletteringar 2012-11-05

Bilaga 2; Kompletteringar av ansökan om Södra Mälarens vattenskydd, enligt begäran från Länsstyrelsen 2012-11-05 inkl. kartbilaga.

### **Ärendet**

Våren 2012 lämnade Telge Nät in ansökan till Länsstyrelsen, om inrättande av Södra Mälarens vattenskyddsområde. Länsstyrelsen har efter den inledande genomgången funnit att ansökan behövde kompletteras avseende frågor kring avgränsningar och föreskrifternas utformning. För att möta de krav om kompletteringar som ställts av Länsstyrelsen har Telge Nät arbetat fram ett svar

Tidigare föreslagna geografiska utformning har justerats utifrån det uppdaterade kartmaterialet som erhållits av Länsstyrelsen och med hänsyn till de nu identifierade översvämningssområdena. Översynen och framför allt de tydliggjorda kraven från Länsstyrelsen, har även lett fram till att Telge Nät har infört en tertiär zon, vilket är den enda förändring där Telge Nät frångår de tidigare principerna om zonindelning. Som påpekats i tidigare ärenden, bedömer Telge Nät att det inte är möjligt att bortse från Länsstyrelsens krav i denna fråga, eftersom det är mycket troligt att Länsstyrelsen i så fall kommer att avvisa ansökan och avsluta ärendet.

En central fråga under processen var att hitta en bra balans mellan vattenskyddet och möjligheten att bedriva ett aktivt jordbruk inom det berörda området.

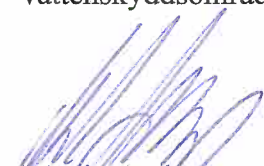
### **Förvaltningens förslag till kommunstyrelsens beslut**

Kommunstyrelsen godkänner kompletteringarna till ansökan avseende Södra Mälarens vattenskyddsområde.

Kommunstyrelsen överlämnar ärendet till kommunfullmäktige för godkännande.

### **Förvaltningens förslag till kommunfullmäktiges beslut**

Kommunfullmäktige godkänner kompletteringarna till ansökan avseende Södra Mälarens vattenskyddsområde.



Martin Andrae  
Stadsdirektör



Stefan Hollmark  
Koncernchef



# LÄNSSTYRELSEN I STOCKHOLMS LÄN

Enheten för miljöskydd  
Lars Åkerblad  
08-785 51 02

## Beslut

Datum  
2012-11-05

Beteckning  
513-9197-2012

Telge Nät AB  
Susanne Lindhe  
Box 633  
151 27 SÖDERTÄLJE

## Begäran om kompletteringar av ansökan om vattenskyddsområde i Södra Mälaren

(1 bilaga)

### Beslut

Länsstyrelsen begär att Telge Nät AB, senast den 30 november 2012, inkommer med nedan angivna kompletteringar av ansökan om vattenskyddsområde i Södra Mälaren.

#### 1. Tertiär skyddszon

Lämna förslag på tertiära skyddszoner och beskrivningar av dessa alternativt lämna en redogörelse för varför sådana zoner inte behövs i detta fall.

#### Kommentar

Den föreslagna zonindelningen innebär att vissa områden inte omfattas av vattenskyddsområde, trots att de ligger inom eller i direkt anslutning till vattenskyddsområdet. Det gäller främst vissa större öar och områden kring större vattendrag. För sådana områden bör övervägas att införa en tertiär skyddszon, vilket även är i enlighet med Naturvårdsverkets rekommendation enligt handbok 2010:5 om vattenskyddsområden. Länsstyrelsen bifogar karta över områden där tertiär skyddszon bör övervägas. Om det finns skäl för att inte inrätta tertiära zoner ska dessa anges.

#### 2. Utformning av föreskrifter

Ange motivering till varför de föreslagna skyddsföreskrifterna markant skiljer sig från meddelade föreskrifter för angränsande vattenskyddsområde i Östra Mälaren.

#### 3. Information till kartan

Komplettera kartornas legender med anvisningar om att den primära skyddszonen sträcker sig 50 m på land och att den sekundära skyddszonen sträcker sig 100 meter på land.

#### 4. Skyddsföreskrifternas inbördes ordning

Ändra föreskrifternas inbördes ordning så att de i möjligaste mån överensstämmer med föreskrifterna för Östra Mälaren.



## Beslut

Datum  
2012-11-05

Beteckning  
513-9197-2012

### 5. *Förtydliganden av skyddsföreskrifter*

Förtydliga föreskrifterna avseende energianläggningar och avloppsanläggningar i fråga om vad som ska gälla för de befintliga anläggningar som finns när föreskrifterna träder i kraft.

#### Kommentar

##### *energianläggningar*

Det framgår inte tydligt vad som gäller för befintliga energianläggningar efter tre år från beslutsdatum. Det bör förtydligas i föreskriften.

##### *Avloppsanläggningar*

Det kan konstateras att ruta 1 i sekundär zon inte överensstämmer med tilläggstexten under § 3 gällande prövning av befintliga avloppsanläggningars tillstånd. Det är oklart vilka anläggningar som omfattas av krav på tillstånd inom ett år från beslutsdatum. Skrivningarna bör därför ses över och förtydligas.

### 6. *Nödavlopp*

Nödavlopp behöver definieras.

### 7. *Motortrafik på sjö och isbelagd sjö*

Justera föreskriften så att texterna för primär respektive sekundär skyddszon överensstämmer med varandra.

### 8. *Områdets avgränsning med hänsyn till en högflödessituation med återkomsttid på minst 10 år*

Redogör för hur/om avgränsningen är anpassad till en högflödessituation med återkomsttid på ca 10 år.

#### Kommentar

Enligt Naturvårdsverkets handbok 2010:5 för inrättande av vattenskyddsområde bör rinntidsberäkningar avse de förhållanden som är mest besvärliga med avseende på hoten mot vattentäkten. Detta innebär att beräkningarna bör gälla för en högflödessituation med en återkomsttid av minst 10 år, vilket bedöms vara en rimlig avvägning när det gäller förekommande flöden. Eftersom zonernas utbredning och avgränsning är oförändrad under hela året bör beräkningarna avse den årstid eller period då de mest ogynnsamma förhållandena råder. I ansökan bör därför framgå hur/om högflödessituationer påverkat avgränsningen av områdets zoner.

SMHI bör kontaktas för att få den vattennivå på Mälaren som råder vid en högflödessituation med en återkomsttid av minst 10 år. Därefter kan strandlinjen för denna nivå tas fram med hjälp av den nya höjddatabasen



## Beslut

Datum  
2012-11-05


Beteckning  
513-9197-2012

som finns för Mälaren. Uppgift om vilken årstid de höga nivåerna förekommer och hur långvariga dessa höglöden är kan också ge värdefull information till bedömningen av risken för föroreningsspridning. Förhållandena bör avspegla dagens situation, men det är även intressant att få en bedömning av hur situationen förändras vid ombyggnaden av Slussen.

### Bakgrund

Telge Nät AB har under våren inkommit till Länsstyrelsen med en ansökan om vattenskyddsområde i Södra Mälaren till skydd för vattentäkten vid Bastmora och Flotthamn. Som ett led i Länsstyrelsens inledande handläggning av ärendet har ett möte hållits med flera berörda kommuner och Länsstyrelser. Länsstyrelsen har efter den inledande genomgången av ansökan funnit att den behöver kompletteras avseende vissa frågor kring zonavgränsningar och föreskrifternas utformning. Kompletteringarna bedöms vara nödvändiga för ärendets fortsatta handläggning.

  
Lena Pettersson  
Miljöskyddschef

  
Lars Åkerblad  
Miljöhandläggare

**Bifogas:** Karta över områden som kan komma ifråga för tertiära skyddszoner

### För kännedom:

Länsstyrelsen i Uppsala län, Miljöenheten, Pia Persson Holmberg,  
751 86 UPPSALA

Länsstyrelsen i Södermanlands län, Maria Eriksson, 611 86 NYKÖPING

Telge Nät AB, Susanne Lindhe, Box 633, 151 27 SÖDERTÄLJE

Tyréns AB, Cristina Frycklund, 118 86 STOCKHOLM

Ekerö kommun, Miljökontoret, Cecilia Håkansson, 178 23 EKERÖ

Södertälje kommun, Miljöförvaltningen, Lisbeth Johansson,  
151 89 SÖDERTÄLJE

Södertälje kommun, Karl-Axel Reimer, 151 89 SÖDERTÄLJE

Salems kommun, Kommunekolog Karina Hälleberg, 144 80 RÖNNINGE

Enköpings kommun, Miljö- och byggnadsförvaltningen, 745 80 ENKÖPING

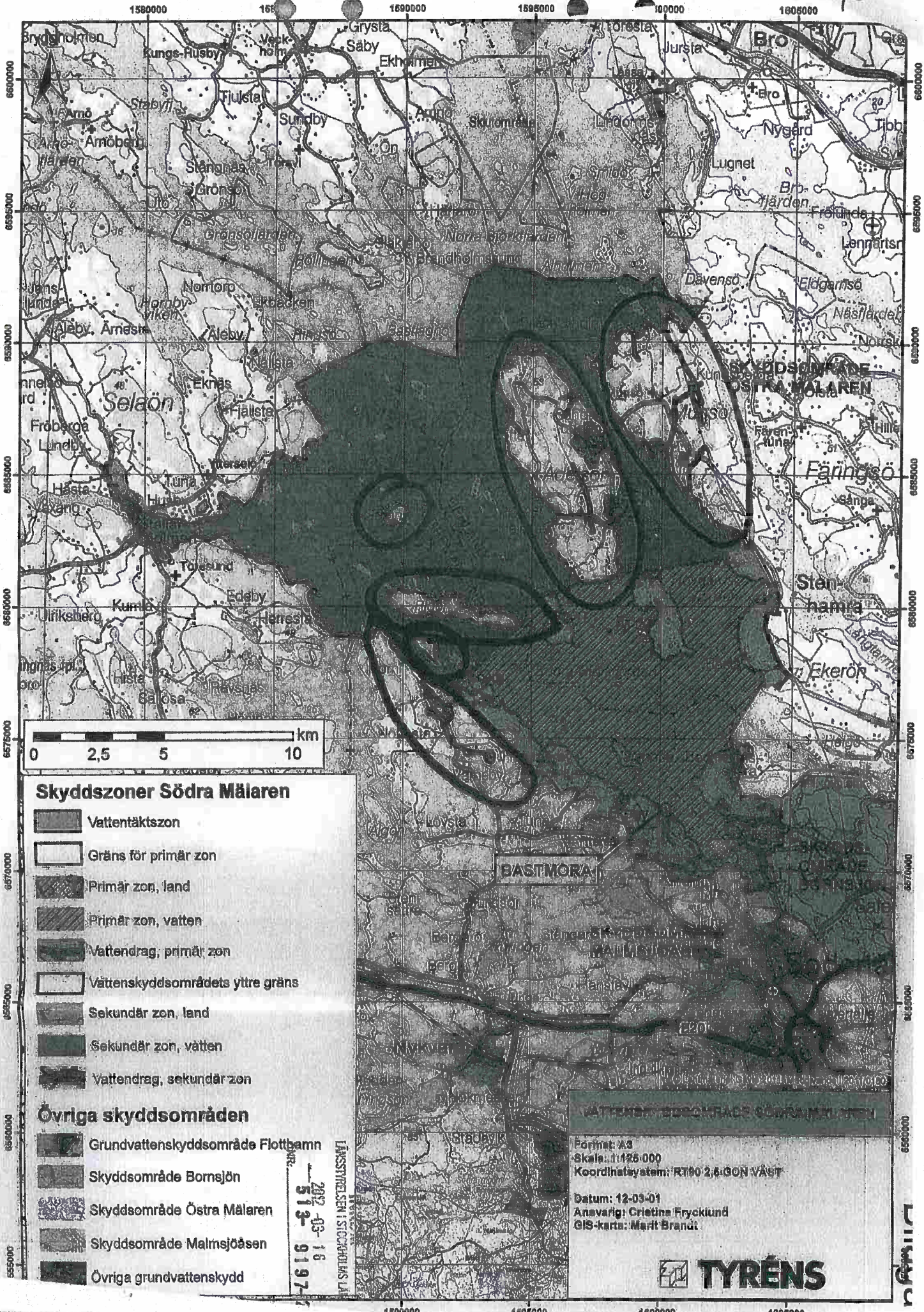
Strängnäs kommun, Samhällsbyggnadsförvaltningen, 645 80 STRÄNGNÄS

Miljöanalysenheten (AB)

Akten



Bilaga



### Skydds-zoner Södra Mälaren

- Vattentäkt-zon
- Gräns för primär zon
- Primär zon, land
- Primär zon, vatten
- Vattendrag, primär zon
- Vattenskyddsområdets yttre gräns
- Sekundär zon, land
- Sekundär zon, vatten
- Vattendrag, sekundär zon

### Övriga skyddsområden

- Grundvattenskyddsområde Flottbarn
- Skyddsområde Borsjön
- Skyddsområde Östra Mälaren
- Skyddsområde Malmstöåsen
- Övriga grundvattenskydd

LÄNSSTYRELSEN I STOCKHOLMS LÄN  
 2012-03-16  
 513-9197

### VATTENSKYDDSRÅDETS ÖPPNINGSLISTEN

Format: A3  
 Skala: 1:125 000  
 Koordinatsystem: RT90 2,5-GON VÄST

Datum: 12-03-01  
 Ansvarig: Cristina Frycklund  
 GIS-karta: Marit Branäs



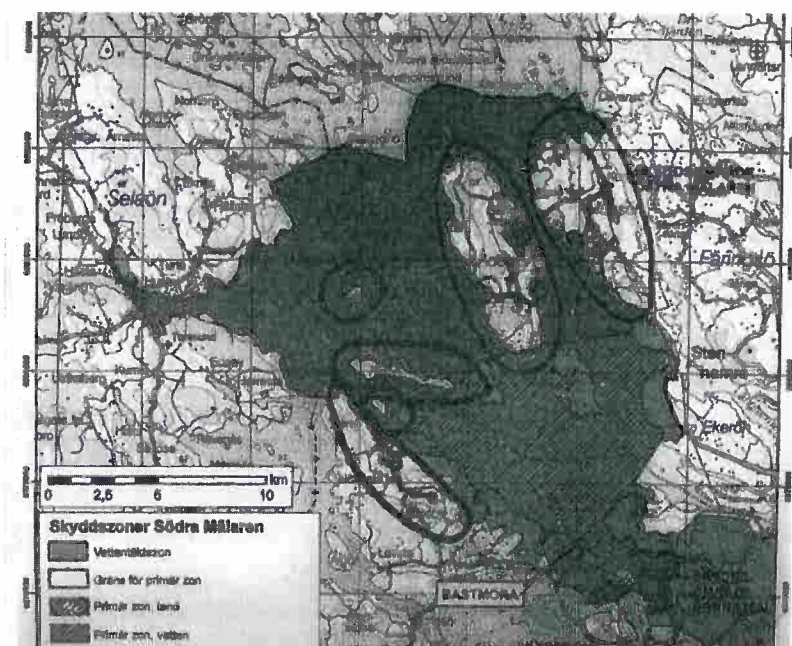


<b>Till</b>	Länsstyrelsen i Stockholms Län
<b>Från</b>	Telge Nät AB
<b>Datum</b>	13-04-30

## Komplettering av ansökan om Södra Mälarens vattenskydd, enligt begäran från Länsstyrelsen 2012-11-05

### 1 Tertiär skyddszon

De områden som Länsstyrelsen begärt att tertiär zon ska övervägas för framgång av Figur 1. Telge Nät har nu låtit göra en ny avgränsning av skyddsområdet. I det nya skyddsområdet finns områden som utgör tertiär zon. En beskrivning av det nya skyddsområdet finns nedan under avsnitt 8, och i *Bilaga 1*.



Figur 1.

Karta över områden där tertiär zon bör övervägas, ur Länsstyrelsens begäran daterad 2012-11-05.

För tertiär skyddszone avses föreskrifterna kompletteras med följande:

Tertiär skyddszone
För att ändra markanvändningen eller för att etablera verksamhet som innebär risk för förorening av yt- eller grundvatten, krävs tillstånd av miljönämnden. Befintlig verksamhet ska bedrivas så att risken för förorening av yt- eller grundvatten minimeras.

## 2 Utformning av föreskrifter

Länsstyrelsen efterfrågar motivering till varför föreskrifterna för Södra Mälarens (SM) vattenskyddsområde skiljer sig markant från Östra Mälarens (ÖM) föreskrifter. Telge Nät vill här ge den historiska bakgrunden för framtagandet av underlag för Östra Mälarens respektive Södra Mälarens vattenskydd.

Då ärendet att inrätta vattenskyddsområde (vsko) för ÖM kungjordes våren 2002 hade arbetet med utformning av ÖM:s föreskrifter redan pågått under ca fem år. Vid den tiden fanns ännu inte Naturvårdsverkets handbok (2003:6) om vattenskydd, som utgick från miljöbalkens intentioner, utan vattenskyddsarbetet utgick fortfarande från äldre vägledning och miljölagstiftning. Värt att notera är att ÖM:s vattenskydd startade redan innan Miljöbalken trätt i kraft. ÖM:s föreskrifter beslutades 2008, men den ursprungliga strategin med allmänt hållna föreskrifter fanns då kvar.

Då arbetet med SM:s vattenskydd startade 2001 fanns en intention att utforma föreskrifterna så lika ÖM som möjligt, där det var relevant och möjligt. Detta motiverades av att lika föreskrifter skulle underlätta både efterlevnad och tillsyn, eftersom områdena geografiskt angränsar till varandra. Eftersom ÖM föreskrifter vid denna tid inte var färdigutformade så fanns inget konkret och definitivt material att stämna av emot vid utformningen av SM:s föreskrifter. Efterhand som arbetet med SM:s föreskrifter fortskred så framkom genom rättsliga prövningar och erfarenheter av tillämpningar av vattenskydd i olika delar av landet att efterlevnad och tillämpning underlättades om föreskrifterna var formulerade konkret och inte var allmänt hållna. Dessutom kom Naturvårdsverkets handbok 2003 som innebar ett stort steg framåt beträffande vägledning för utformning av vattenskydd. Det innebar för SM:s föreskrifter att Telge Nät valde att i möjligaste mån precisera vilka verksamheter som skulle omfattas av förbud respektive tillståndskrav.



Vidare motiv till denna strategi var att undvika att överlåta avgörandet om vad som innebär risk för vattenresursens kvalitet eller kapacitet till verksamhetsutövaren. Avsikten var att föreskrifterna skulle vara lätta att tillämpa, lätta att tolka och att undvika dubbelreglering. Avstämningsmöten, då bl.a. föreskrifternas utformning diskuterades, hölls med Länsstyrelsen under processens gång (2003, 2006, 2008). Under 2008 hade Länsstyrelsen handlingarna för granskning.

Preciseringen av verksamheter i SM:s föreskrifter har utgått från en riskbedömning inom de aktuella områdena, med hänsyn till skyddsobjekten vid Bastmora respektive Flotthamn. Föreskrifterna för ÖM kan på motsvarande sätt antas ha utformats med hänsyn till skyddsobjekten vid Lovön, Norsborg, Görväln och Skytteholm.

Utöver ovanstående finns en betydande geografisk skillnad mellan vattenskyddsområdena för ÖM respektive SM: den sekundära zonen i ÖM:s vsko utgörs helt av landområde medan den sekundära zonen i SM:s vsko, avseende Bastmora, till övervägande del utgörs av vatten. Detta spelar roll för föreskrifternas utformning. En annan betydande skillnad är att landområdena i ÖM:s vsko utgörs av urbana områden medan de i SM:s vsko är lantliga, med de skillnader i verksamheter som det medför. Vissa verksamheter är möjliga att reglera och styra bort innan exploatering skett medan det i praktiken är svårt eller omöjligt då staden och dess verksamheter redan är etablerad.

### **3 Information till kartan**

Kartbilagor till vattenskyddets tekniska beskrivning kommer att kompletteras avseende strandzonens bredd. I Bilaga 1 till detta dokument finns den justerade legenden så som den kommer vara utformad i den tekniska beskrivningen.

### **4 Skyddsföreskrifternas inbördes ordning**

För att föreskrifternas inbördes ordning i möjligaste mån ska överensstämma med Östra Mälarens kan följande ändring göras av föreskrifternas ordningsföljd.

Ny numrering SM	Södra Mälaren (SM), Bastmora	Östra Mälaren (ÖM)
		1 § Generell bestämmelse
§ 1 (samma)	§ 1 Vattentäktsszon	2 § Vattentäktsszon
§ 2	§ 8 Petroleumprodukter och brandfarliga vätskor m.m.	3 § Hantering av brandfarliga vätskor
§ 3	§ 7 Miljöfarlig verksamhet m.m.	4 § Hantering av hälso- och miljöfarliga ämnen
§ 4	§ 6 Bekämpningsmedel	5 § Hantering av bekämpningsmedel
§ 5 (samma)	§ 5 Växtnäringsämnen m.m.	Se 12
§ 6	§ 4 Jord- och skogsbruk samt djurhållning	Se 11, 12
	Se § 7	6 § Industriell verksamhet
§ 7	§ 2 Energianläggningar	7 § Energianläggningar
§ 8	§ 3 Avloppsvatten, avloppsanläggningar	8 § Spillvattenhantering
	Se § 3	9 § Dag- och dräneringsvatten
	Se § 8	10 § Hantering av rengöringsmedel
§ 9	§ 12 Avfallsupplag, deponier m.m.	11 § Avfallshantering, upplag m.m.
	Se § 5	12 § Hantering av gödselmedel
	Se § 7	13 § Vattenbruk
§ 10	§ 11 Schaktningsarbeten, täkter m.m.	14 § Muddring, mark- och anläggningsarbeten
	Se § 11	15 § Berg- och grustäktsverksamhet
§ 11	§ 9 Transporter, väghållning m.m.	16 § Transport av farligt gods
§ 12	§ 10 Motortrafik på sjö och isbelagd sjö	Saknar reglering
§ 13 (samma)	§ 13 Övrigt	17 § Allmänna bestämmelser

## 5 Förtydliganden av skyddsföreskrifter

### Förtydligande Energianläggningar

Föreskriften § 2 förtydligas så att det framgår tydligare vad som krävs för befintliga energianläggningar i primär zon. Det krävs tillstånd av miljönämnden inom de tre närmaste åren efter att beslutet om vattenskyddsområdet inträtt. Föreskriften kommer att få följande utformning:

#### § 2 Energianläggningar

Primär skyddszon	Sekundär skyddszon
För utförande eller ändring av anläggning för lagring av värmeenergi eller kyla i eller utvinning av värmeenergi eller kyla ur ytvatten, jord, berg eller grundvatten, krävs tillstånd av miljönämnden. Befintlig anläggning får i oförändrad omfattning användas intill det månadsskifte som inträffar närmast efter tre år från dagen för beslutet om vattenskyddsområdet men därefter krävs tillstånd av miljönämnden.	

*Tillstånd enligt dessa föreskrifter § 2 krävs dock inte om åtgärden omfattas av tillståndsplikt enligt miljöbalken eller förordningen om miljöfarlig verksamhet och hälsoskydd eller enligt lokala föreskrifter utfärdade med stöd av den förordningen.*



### Förtydligande Avloppsvatten, avloppsanläggningar, dagvatten

Föreskriften § 3 förtydligas så att det framgår tydligare vilka anläggningar som omfattas av krav på tillstånd inom ett år från beslutsdatum. Texten i ruta 1 – 3 har förändrats så att tilläggs-texten under § 3 har utgått.

Ruta 1 och 3 kommer att få följande utformning:

### § 3 Avloppsvatten, avloppsanläggningar, dagvatten

Ruta 1

Primär skyddszon	Sekundär skyddszon
<p>Utsläpp till mark, grundvatten eller ytvatten av avloppsvatten är förbjudet, dock med följande undantag:</p> <p>Utsläpp från befintlig infiltrationsanläggning för hushållsspillvatten eller från reningsanläggning för avloppsvatten får i oförändrad omfattning ske intill det månadsskifte som inträffar närmast efter ett år från dagen för beslutet om vattenskyddsområdet. Därefter krävs tillstånd av miljönämnden för sådan anläggning, vare sig anläggningen har tillståndsprövats enligt äldre bestämmelser eller inte.</p>	<p>För infiltrationsanläggning för hushållsspillvatten eller för annat utsläpp till mark, grundvatten eller ytvatten av avloppsvatten krävs tillstånd av miljönämnden.</p> <p>För befintlig infiltrationsanläggning för hushållsspillvatten eller för annat utsläpp till mark, grundvatten eller ytvatten av avloppsvatten krävs tillstånd av miljönämnden fr.o.m. det månadsskifte som inträffar närmast efter tre år från dagen för beslutet om vattenskyddsområdet.</p> <p>Tillstånd krävs vare sig anläggningen har tillståndsprövats enligt äldre bestämmelser eller inte.</p>

Ruta 3

Primär skyddszon	Sekundär skyddszon
<p>Avledning till ytvatten av orenat dagvatten från större förorenade ytor, t.ex. större allmänna vägar, större p-platser och andra större trafikerade ytor, får inte förekomma.</p>	<p>För avledning till ytvatten av orenat dagvatten från större förorenade ytor, t.ex. större allmänna vägar, större p-platser och andra större trafikerade ytor, krävs tillstånd av miljönämnden.</p> <p>Tillstånd krävs dock inte om åtgärden ändå ska tillståndsprövas enligt miljöbalken eller förordningen om miljöfarlig verksamhet och hälsoskydd eller enligt lokala föreskrifter utfärdade med stöd av den förordningen.</p>

## 6 Nödutlopp

Telge Nät tolkar länsstyrelsens begäran som att det är begreppet nödutlopp som ska definieras. Nödavlopp används inte i handlingarna.

Föreskriften § 3 förtydligas så att det framkommer att förbud respektive tillståndskrav även omfattar bräddning och nödutlopp från ledningsnät och pumpstationer för avloppsvatten och kombinerade system. Ruta 2 kommer att få följande utformning:

### § 3 Avloppsvatten, avloppsanläggningar, dagvatten

Ruta 2

Primär skyddszon	Sekundär skyddszon
Bräddning eller nödutlopp från avloppspumpstation eller från kombinerad spill- och dagvattenledning till mark, ytvatten eller grundvatten får inte förekomma.	För bräddning eller nödutlopp från avloppspumpstation eller från kombinerad spill- och dagvattenledning till mark, ytvatten eller grundvatten, krävs tillstånd av miljönämnden.  Tillstånd krävs dock inte för ny anläggning som ändå ska tillståndsprövas enligt miljöbalken eller förordningen om miljöfarlig verksamhet och hälsoskydd eller enligt lokala föreskrifter utfärdade med stöd av den förordningen.

Ändringen kompletteras med att i Bilaga 7 till Teknisk Beskrivning definiera begreppet nödutlopp, som följer:

#### Del 3 – Definitioner av begrepp

##### Nödutlopp

Utlöpp från VA- anläggning vid tekniskt haveri.

## 7 **Motortrafik på sjö och isbelagd sjö**

### Förtydligande Motortrafik på sjö och isbelagd sjö

Föreskriften § 10 har justerats så att texterna i primär respektive sekundär zon överensstämmer med varandra.

#### § 10 **Motortrafik på sjö och isbelagd sjö**

Primär skyddszon	Sekundär skyddszon
För färd med motordrivna fordon på isbelagd sjö eller isbelagt vattendrag krävs tillstånd av miljönämnden.	Samma föreskrift gäller som för primär zon.
Start och landning med sjöflygplan eller annat luftfartyg på sjö eller isbelagd sjö kräver tillstånd av miljönämnden.	Samma föreskrift gäller som för primär zon.
För att anordna tävlingar och liknande arrangemang med motordrivna båtar krävs tillstånd av miljönämnden.	Samma föreskrift gäller som för primär zon.

## 8 **Områdets avgränsning med hänsyn till en högflödes-situation med återkomsttid på minst 10 år**

Vattenståndsstatistik för Mälarens har inhämtats från SMHI och redovisas i Tabell 1. Värdena baseras på statistik för perioden 1943-2011. Under mätperioden, 68 år, har Mälarens vattenstånd varit högre än +0,78 vid 7 enstaka år och under sammanlagt 87 dygn (källa: SMHI).

Tabell 1. Vattenståndsstatistik för Mälaren i höjdsystemet RH00.

	Medelvattenstånd, MW (m)	Medelhögvattenstånd, MHW (m)	Vattenstånd med återkomsttid 10 år, HW10 (m)
Mälaren	0,33	0,61	0,78



Länsstyrelsens begäran om komplettering, daterad 2012-11-05, har tolkats så att den situation som ska beaktas i avgränsningen är vattenståndet och strandlinjen som råder vid en återkomsttid på 10 år, d.v.s. vid nivån +0,78 i RH00.

Den nya regleringen av Mälaren, som för närvarande är under prövning hos Mark- och Miljödomstolen vid Nacka tingsrätt, kommer att medföra att medelvattenståndet sänks med 0,01 meter och att högsta högvattenstånd sänks med 0,23 m, i jämförelse med dagens reglering enligt gällande vattendom. Nivåer i ny reglering enligt ansökan är MW +0,345 och HHW +0,715 i RH00. Vattenstånd vid olika årstider kan komma att bli annorlunda med ny vattendom, men de högsta nivåerna kommer dock att ligga lägre i den nya domen, enligt ovan. Det vill säga att de vattennivåer som väntas i framtiden, när Mälarens nya reglering trätt i kraft, kommer att vara lägre än dagens, och landområden kommer att översvämmas i mindre omfattning än idag. Särskilt vid extrema situationer kommer översvämningar som sker vid dagens reglering att utebli vid den framtida regleringen. En avgränsning av Södra Mälarens vattenskyddsområde som baseras på statistik och nivåerna enligt tabell 1 innebär i det perspektivet ett konservativt antagande, och att riskerna inte underskattas.

Den avgränsning av vattenskyddsområdet som gjorts i Telge Nät's ansökan till länsstyrelsen (daterad 2012-03-01) har jämförts med strandlinjer enligt MBS:s översvämningsskartering av Mälaren, som baseras på den nya nationella höjdmodellen, NNH. MBS:s kartdata har inhämtats i december 2012 och erhållits av Länsstyrelsen i Stockholm. Vid jämförelsen framkommer att områden som i ansökan 2012-03-01 ligger utanför vattenskyddsområdet, inom vad som där betecknas som "vattenskyddsområdets yttre gräns", kommer att översvämmas vid vattenståndet +0,78 (HW10). En ny avgränsning har därför gjorts, med hänsyn till denna nya information om strandlinjen, enligt principer som anges nedan. Avgränsningen framgår av *Bilaga 1*.

Vattenskyddsområdet har justerats så att:

- Primär zon utgår från Mälarens strandlinje vid HW10 och går upp 50 meter från den.
- Sekundär zon utgår från Mälarens strandlinje vid HW10 och går upp 100 meter från den.
- Resterande delar av Götön, Ridön, Hamnskär, Munsön och Adelsö utgör tertiär zon

Justeringarna enligt första och andra punkten ovan har gjorts där strandlinjen vid HW10 skiljer mer än 50 meter i XY-ledd från normalvattenståndets strandlinje.

Mindre justeringar har även gjorts dels med hänsyn till gränsen för Östra Mälarens vattenskyddsområde och dels kring vattendrag på Munsö.

## **9 Principer för och övriga kommentarer om avgränsningen**

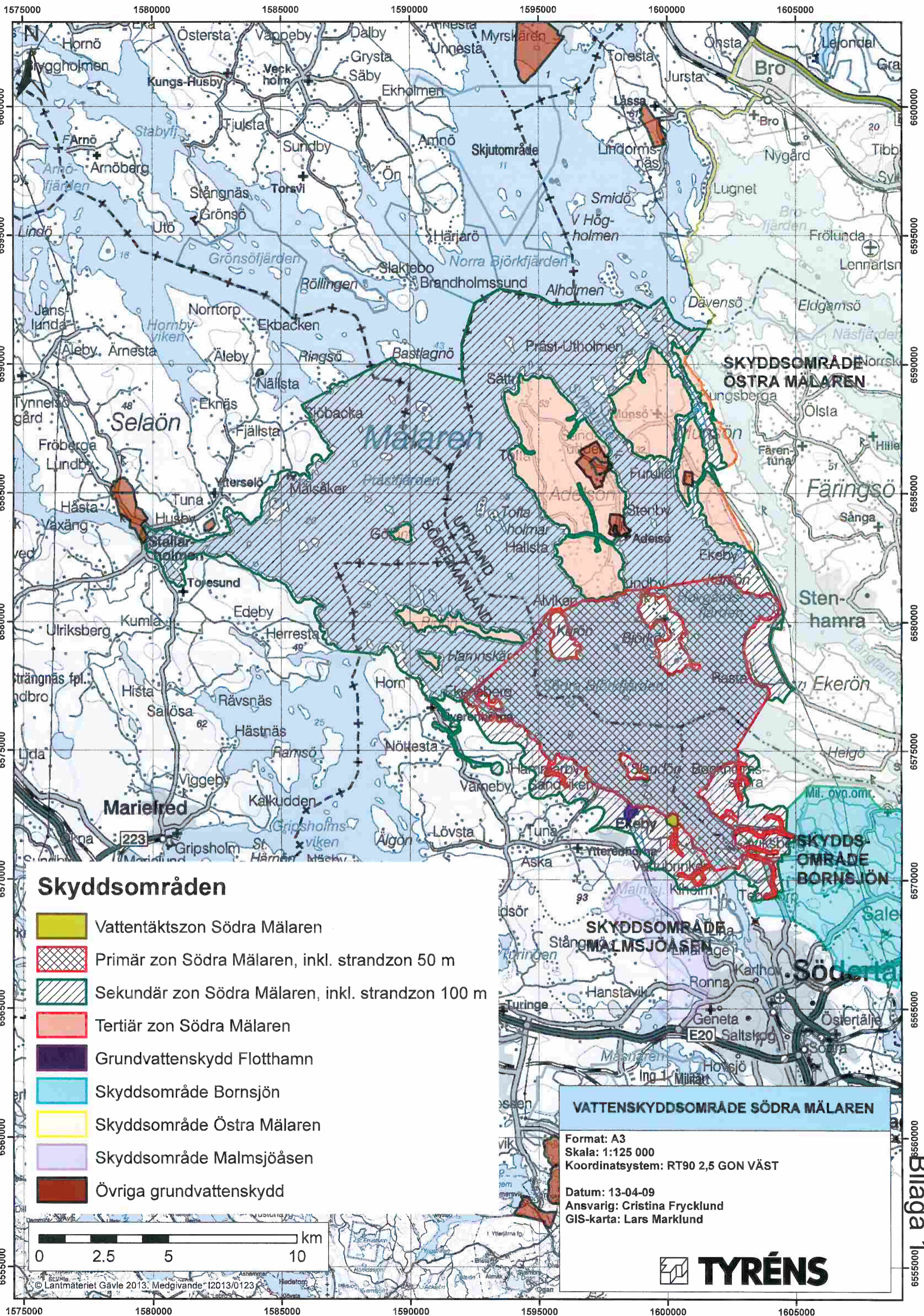
Med anledning av det förslag till avgränsning av vattenskyddsområdet som informellt kommit Telge Nät tillhanda av Länsstyrelsen den 5 februari 2013, ges följande kommentarer.

- a) Gränsen på Enhörnalandet för vattenskyddsområdets yttre gräns, som också är sekundär zongräns, följer i Telge Nätts avgränsning ytvattendelaren utgående från området vid Södertälje kanal. På östra sidan om kanalen har skyddsområdet avgränsats med utgångspunkt i Bornsjöns skyddsområde och den tekniska dräneringen i Viksberg/Tegelorp, vilken avviker något från den naturliga dräneringen. Där skyddsområdet på land öster om Södertälje kanal möter kanalen, har en linje dragits rakt över kanalen. Vattendelaren västerut utgår därefter som vanligt från topografi och hydrologi, där kartinformation har kompletterats med information inhämtad vid fältrekognoseringar. Avsikten i detta område är att de landområden som avrinner mot primär zon ska ingå i sekundär zon. Telge Nät anser det inte motiverat att ändra avgränsningen av sekundär zon på Enhörnalandet, utöver de justeringar som gjorts med hänsyn till HW10.
- b) I området väster och norr om Enhörnalandet, i Strängnäs och Enköpings kommuner, baseras Länsstyrelsens avgränsning 5 februari 2013 på vattendelare för en av Mälarens delbassänger och inte på huvudvattendelare för Mälaren. En justering av gränsen enligt Länsstyrelsens förslag skulle därmed ändå inte komma att omfatta hela tillrinningsområdet. Telge Nät anser därför att nyttan med ett utökat skyddsområde inte är stor nog för att motivera en förändring av vattenskyddsområdet i dessa delar.
- c) Vidare gör Telge Nät bedömningen att vattenskyddsområdet bör sträcka sig västerut så att bron vid Stallarholmen ingår i vattenskyddsområdet, så som i Telge Nätts ansökan daterad 2012-03-01. Denna bedömning baseras på bron som riskobjekt. Området ingår inte i vattenskyddsområdet enligt Länsstyrelsens avgränsning 5 februari 2013. Telge Nät anser därför att det inte är motiverat att ändra avgränsningen avseende Stallarholmen, utöver de justeringar som gjorts med hänsyn till HW10.

### **BILAGA:**

Bilaga 1: Karta vattenskyddsområde Södra Mälaren, daterad 2013-04-09.





### Skyddsområden

- Vattentäktsson Södra Mälaren
- Primär zon Södra Mälaren, inkl. strandzon 50 m
- Sekundär zon Södra Mälaren, inkl. strandzon 100 m
- Tertiär zon Södra Mälaren
- Grundvattenskydd Flotthamn
- Skyddsområde Bornsjön
- Skyddsområde Östra Mälaren
- Skyddsområde Malmsjöasen
- Övriga grundvattenskydd

### VATTENSKYDDSOMRÅDE SÖDRA MÄLAREN

Format: A3  
 Skala: 1:125 000  
 Koordinatsystem: RT90 2,5 GON VÄST  
 Datum: 13-04-09  
 Ansvarig: Cristina Frycklund  
 GIS-karta: Lars Marklund

