



SÖDERTÄLJE KOMMUN Kommunstyrelsen	
2013 -10- 22	
Dnr	Rnr

1 (7)  
KS 2013/122

2013-09-13

## Tjänsteskrivelse

Kontor

Kultur- och  
fritidskontoret

Handläggare

Elisabet Sjöqvist  
08-523 02446  
elisabet.sjoqvist@sodertalje.se

Kommunstyrelsen  
Kommunfullmäktige  
Kultur- och fritidsnämnden  
Enhörna kommunalnämnd  
Hölö-Mörkö kommunalnämnd  
Järna kommunalnämnd  
Vårdinge-Mölnbo kommunalnämnd

## Revideringar av Regler och riktlinjer för föreningsbidrag

Dnr KS

KFN 13/42

En

HM

Jä

VM

### Sammanfattning av ärendet

Kommunfullmäktige beslutade i februari 2011 att införa nya regler och riktlinjer för föreningsbidrag. Det nya regelverket har tagits emot väl av föreningarna – Södertälje har bl.a. tilldelats priset Sveriges Föreningsvänligaste kommun år 2011. Sedan regelverket infördes har det – helt i linje med kommunens arbete med ständiga förbättringar – kontinuerligt utvärderats. Utvärderingen har tagit sin utgångspunkt i den pågående dialog som tjänstemän och förtroendevalda för med kommunens föreningar. Föreningarnas uttryckta behov, preferenser och idéer utgör därför en central komponent i utvärderingsarbetet.

Mot bakgrund av ovan nämnda utvärdering och i syfte att ytterligare förfinna, förbättra och förenkla regelverket, har kultur- och fritidskontoret utarbetat vissa förslag till revideringar av regler och riktlinjer för föreningsbidrag. De föreslagna revideringarna, som framgår av kultur- och fritidskontorets PM daterat 2013-09-10, kan sammanfattas i följande:

- *Funktionärsbidraget* föreslås få en trappstegsutformning, i vilken bidraget delas upp i fem nivåer (20 – 100 000 kr, i steg om 20 000). Funktionärsbidragets storlek (nivå) görs beroende av dels det totala antalet aktiva föreningsmedlemmar (100-300 st., i steg om 50), dels antalet aktiva tjejer (50-150 st., i steg om 25). Förslaget är avsett att vara kostnadsneutralt – den totala bidragsbudgeten ökas inte – och bedöms sporra föreningar till ökad rekrytering av tjejer; en strävan efter att öka tjejers idrottande ligger bakom den föreslagna revideringen.
- Reglerna för föreningsbidrag till sådana föreningars om bedriver barn- och ungdomsverksamhet, men som inte kan anses vara idrottsföreningar, föreslås få en tydligare, mer koncis och mer stringen utformning.
- Bidragsformerna *arrangemangs-* och *projektbidrag* är de bidragsformer som erbjuder kommunen störst flexibilitet. För att ytterligare öka flexibiliteten, föreslås bidragsformerna slås samman. Reglerna för den kombinerade bidragsformen föreslås bli i stort sett oförändrad, med ett undantag: för idrottsarrangemang föreslås en regel innebärande att endast tävlingar på SM-nivå, eller högre, ska kunna beviljas bidrag.

Kommunstyrelsen, kultur- och fritidsnämnden och kommunalnämnderna föreslås tillstyrka de revideringar av regler och riktlinjer för föreningsbidrag som framgår av kultur- och fritidskontorets PM daterad 2013-09-10. Kommunfullmäktige föreslås fastställa de revideringar av regler och riktlinjer för föreningsbidrag som framgår av kultur- och fritidskontorets PM daterad 2013-09-10

### **Beslutsunderlag**

Kultur- och fritidskontorets tjänsteskrivelse daterad 2013-09-13

Kultur- och fritidskontorets PM daterad 2013-09-10.

Regler och riktlinjer för föreningsbidrag.

### **Ärende**

Kommunfullmäktige beslutade i februari 2011 (2011-02-28 § 55) att införa nya regler och riktlinjer för föreningsbidrag. Samtidigt beslutades att det nya regelverket skulle utvärderas under 2013. De nya reglerna trädde i kraft från årsskiftet 2011/12 och har kontinuerligt utvärderats av såväl kultur- och fritidskontoret som föreningsbidragsberedningen – en grupp förtroendevalda från kultur- och fritidsnämnden och kommunalnämnderna, som bl.a. deltar i föreningsdialogen. Det nya regelverket, som bl.a. bygger på en modell präglad av täta kontakter och fortlöpande dialog med föreningarna, får anses ha fallit väl ut, inte minst i ljuset av att Södertälje tilldelats priset som landets mest föreningsvänliga kommun – bakom priset står Sveriges Föreningar. Den modell av kontinuerlig föreningsdialog, som kännetecknar det nya regelverket, har givit kultur- och fritidskontoret ett bättre

kunskapsunderlag, såväl avseende föreningarnas behov och preferenser, som avseende de nya reglernas praktiska effekt. Det förbättrade kunskapsunderlaget gjorde det möjligt för kontoret att, i tät samverkan med föreningsbidragsberedningen, redan år 2012 utarbeta förslag till vissa revideringar och kompletteringar av det nya regelverket.

Kommunfullmäktige beslutade i december 2012 (2012-12-17, § 281) – efter tillstyrkande från kommunstyrelsen, kultur- och fritidsnämnden och kommundelsnämnderna – att anta de föreslagna revideringarna och kompletteringarna.

En av de underliggande tankarna med det nya regelverket är att det ska hållas relevant och uppdaterat genom kontinuerlig utvärdering och förfining – det rör sig alltså i allra högsta grad om ett levande dokument. En strävan efter att ständigt förbättra och förfina verksamheten – även en uppskattad och framgångsrik verksamhet – utgör en central komponent i kommunens LEAN-arbete. Det kontinuerligt pågående arbetet med utvärdera och förbättra föreningsbidragsreglerna utgör alltså en praktisk tillämpning av det övergripande arbetet med *ständiga förbättringar*. I linje med detta har kultur- och fritidskontoret, tillsammans med föreningsbidragsberedningen, fortsatt att utvärdera de nya reglerna, inte minst avseende deras praktiska effekt. Bland annat har kontoret, med hjälp av enheten för hållbarhet och utredning, utvärderat föreningarnas syn på den nya dialogmodellen, enligt vilken beslut om föreningsbidrag föregås av dialogträffar mellan föreningar, tjänstemän och förtroendevalda.

Kontoret och beredningen har vinnlagt sig om att de förslag man utarbetar bygger på de behov, önskemål och idéer som föreningarna givit uttryck för inom ramen för föreningsdialogen. Det är alltså i dialogen med föreningarna som arbetet med revideringarna tar sin början. Liksom den löpande utvärdering som genomfördes under år 2012, har innevarande års utvärdering föranlett kultur- och fritidskontoret att utarbeta förslag till vissa ytterligare revideringar av regler och riktlinjer för föreningsbidrag. De föreslagna revideringarna, som framgår nedan, har utvärderats av föreningsbidragsberedningen, som tillstyrker dem.

### Förslag till revideringar av regler och riktlinjer för föreningsbidrag

Målsättningen med de nya föreningsbidragsreglerna var, när de antogs 2011, att få till stånd ett ännu rättvisare system, med tydligare regler och enklare administrativ hantering, såväl för föreningslivet som för kommunen. De häri föreslagna revideringarna syftar till att i än högre utsträckning bidra till att uppfylla denna målsättning. De föreslagna kompletteringarna och revideringarna framgår i detalj av bifogad PM, men kan sammanfattas i följande.

### *Funktionärsbidrag*

Enligt nu gällande regler kan föreningar erhålla s.k. helt eller halvt funktionärsbidrag – ett helt funktionärsbidrag uppgår till 100 000 kr och ett halvt således till 50 000 kr. Kravet för att erhålla funktionärsbidrag är i nuläget följande:

- Föreningen ska ha minst 300 aktiva barn- och ungdomar i åldern 7-20 år, varav minst 100 aktiva tjejer i ålder 7-20 år, för att få ett helt funktionärsbidrag. För att få ett halvt bidrag krävs minst 150 aktiva, varav minst 75 aktiva tjejer i åldern 7-20 år.
- Med aktiv medlem menas barn- och ungdomar i åldern 7-20 år som regelbundet deltar i verksamheten och som redovisat minst 10 aktiviteter i aktivitetsstödet från föregående år.

De nu gällande reglerna slår omotiverat hårt mot föreningar som ligger nära, men precis under, de angivna tröskelvärdena. För att sporra föreningarna att värva ett större antal aktiva tjejer, föreslås en bidragstrappa införas. Bidragstrappan föreslås få fem steg, som vart och ett berättigar föreningar till ett succesivt högre funktionärsbidrag. Det första steget berättigar exempelvis till 20 000 kr i funktionärsbidrag och har som krav att föreningen har 100 aktiva medlemmar (enligt samma definition som ovan), varav minst 50 st. måste vara tjejer. För varje succesivt steg ökar funktionärsbidraget med 20 000 kr, samtidigt som kravet på antalet aktiva medlemmar ökar med 50, varav minst hälften ska vara tjejer. Den föreslagna bidragstrappan har alltså följande utformning:

1. Minst 100 aktiva medlemmar, varav minst 50 st. tjejer, berättigar till ett funktionärsbidrag om 20 000 kr.
2. Minst 150 aktiva medlemmar, varav minst 75 st. tjejer, berättigar till ett funktionärsbidrag om 40 000 kr.
3. Minst 200 aktiva medlemmar, varav minst 100 st. tjejer, berättigar till ett funktionärsbidrag om 60 000 kr.
4. Minst 250 aktiva medlemmar, varav minst 125 st. tjejer, berättigar till ett funktionärsbidrag om 80 000 kr.
5. Minst 300 aktiva medlemmar, varav minst 150 st. tjejer, berättigar till ett funktionärsbidrag om 100 000 kr.

Förslaget är avsett att – och bedöms även – vara kostnadsneutralt, vilket innebär att potten för funktionärsbidrag inte utökas. Effekten är istället att sprida funktionärsbidraget över ett större antal föreningar, för att dels skapa ett konkret incitament för föreningar att öka sin rekrytering av tjejer, dels minska den negativa effekten av de nuvarande, höga tröskelvärdena.

### *Föreningar med barn- och ungdomsverksamhet*

Föreningar som bedriver barn- och ungdomsverksamhet och som inte anses vara idrottsföreningar kan erhålla bidrag efter att ha tecknat avtal med kommunen (nedan kallade avtalade bidrag). Det kan röra sig om föreningar för personer med funktionsnedsättning, social föreningar, kulturföreningar m.fl. I sin nuvarande tappning, erbjuder regelverket inte en tydlig och koncis beskrivning av de bedömningsgrunder som tillämpas för avtalade bidrag. Kultur- och fritidskontoret föreslår därför att denna skrivning ges en tydligare skrivning, som bättre beskriver de faktorer och bedömningsgrunder som beaktas vid beviljande av avtalade bidrag.

### *Arrangemangs- och projektbidrag*

Arrangemangs- och projektbidrag är de bidragsformer som är avsedda att medge störst flexibilitet för kommunens del. Bidragsformerna är inte avsedda att användas för löpande eller regelbundet återkommande bidrag. Den budget som kommunen kan avsätta för dessa bidragsformer är dock relativt begränsad, i vart fall i jämförelse med budgeten för övriga bidragsformer. För att ytterligare öka flexibiliteten i kommunens bidragsgivning, föreslås dessa bidragsformer slås samman. För den sammanslagna bidragsformen föreslås samma regler som för de tidigare bidragen gälla, d.v.s. det ska röra sig om arrangemang/projekt som

- är öppna för allmänheten,
- anordnas på allmän plats,
- föregås av omfattande planering och marknadsföring och
- genomförs under aktuellt kalenderår.

För idrottsarrangemang föreslås ett tillkommande krav, nämligen att arrangemanget ska avse en tävling på SM- eller högre nivå (d.v.s. NM, EM o.s.v.). Reglerna för ansökningsförfarande m.m. framgår av kultur- och fritidskontorets PM daterad 2013-09-10.

I linje med strävan efter att ge kommunen ett högt mått av flexibilitet, föreslås de projekttyper och syften för vilka bidraget utges beslutas löpande. Sådana beslut bör fattas av kultur- och fritidsnämnden och kommundelsnämnderna, efter förslag från föreningsbidragsberedningen.

### *Framtida revideringar av regler och riktlinjer för föreningsbidrag*

Såväl under föregående som innevarande år har ärenden om revideringar och/eller kompletteringar av regler och riktlinjer för föreningsbidrag aktualiserats. Då regelverket beslutats av kommunfullmäktige, ankommer det på fullmäktige att även besluta om

revideringar och kompletteringar. Dock har många av de föreslagna revideringarna närmast en teknisk karaktär och en fullmäktigebehandling av desamma rimmar illa med den kompetensfördelning mellan fullmäktige å ena sidan och kommunstyrelse och nämnder å andra sidan, som förutsätts i kommunallagen. Kultur- och fritidskontoret föreslår därför att ett förändrat förfarandet vid framtida mindre revideringar och kompletteringar av enklare karaktär. Kontoret förordar en ordning som innebär att kommunstyrelsen ges beslutanderätt avseende sådana revideringar och kompletteringar som inte är av över- eller genomgripande karaktär och som inte påverkar grunderna för kommunens hantering av föreningsbidrag. Kommunstyrelsen förutsätts fatta beslut först efter att ha inhämtat såväl kultur- och fritidsnämndens som kommunalnämndernas synpunkter på de föreslagna revideringarna och/eller kompletteringarna.

#### **Ekonomiska konsekvenser och finansiering**

Vid genomgång av idrottsföreningar som kan komma i åtnjutande av funktionärsbidrag pga regeländringar finner vi att ytterligare några föreningar kan komma att vara berättigade till bidrag pga ökat antal aktiva tjejer. Föreningar som redan idag har funktionärsbidrag kan både minska och öka antalet aktiva tjejer, vilket innebär att en del föreningar kan få sänkt eller ökat bidrag. Vår prognos när vi tittar på helheten är att vi kan klara detta inom ram. För 2014 kan vi justera inom befintlig budget för föreningsbidrag innan internbudgeten fastställs.

Förslaget bedöms inte innebära några ytterligare kostnader, utöver de medel som redan idag finns budgeterade.

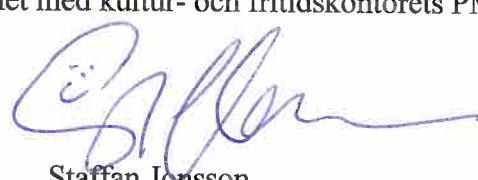
#### **Kultur- och fritidskontorets förslag till kommunstyrelsen, kultur- och fritidsnämnden och kommunalnämnderna:**

Revideringar av kommunens bidragsregler i enlighet med kultur- och fritidskontorets PM daterad 2013-09-10 tillstyrks.

#### **Kultur- och fritidskontorets förslag till kommunfullmäktige:**

Revideringar av kommunens bidragsregler i enlighet med kultur- och fritidskontorets PM daterad 2013-09-10 fastställs.

  
Martin Andreac  
Stadsdirektör

  
Staffan Jonsson  
Kultur- och fritidschef

*Beslutet expedieras till:*

Kultur- och fritidsnämnden  
Samtliga kommunalnämnder  
Akten



SÖDERTÄLJE KOMMUN Kommunstyrelsen	
2013 -10- 2 2	
Dnr	Rnr

2013-09-10

Pm

Kontor

Kultur- och  
fritidskontoret

Handläggare

Elisabet Sjöqvist  
08-5230 24 46  
[elisabet.sjoqvist@sodertalje.se](mailto:elisabet.sjoqvist@sodertalje.se)

## Revidering av bidragsreglerna 2013

Dnr

### Tolkningsnyckel

Nedan återges kultur- och fritidskontorets förslag till revideringar av gällande regler och riktlinjer för föreningsbidrag (reglerna). Gällande regler återges i stycken till vänster och föreslagen lydelse återges till höger. Bestämmelser som föreslås få ny lydelse, eller utgå, återges i kursiv stil (till vänster). Föreslagen ny lydelse av bestämmelse, eller tillkommande bestämmelse, återges i fetstil (höger). Under rubriken *Motivering* anges de bedömningar och överväganden som ligger till grund kontorets förslag avseende närmast ovanstående bidragsform.

## 1 Funktionärsbidrag (3.2)

### Föreslagen revidering

Nuvarande lydelse (kursiverat utgåår)

- *Föreningen ska ha minst 300 aktiva barn- och ungdomar i åldern 7-20 år, varav minst 100 aktiva tjejer i ålder 7-20 år, för att få ett helt funktionärsbidrag. För att få ett halvt bidrag krävs minst 150 aktiva, varav minst 75 aktiva tjejer i åldern 7-20 år.*
- *Med aktiv medlem menas barn- och ungdomar i åldern 7-20 år som regelbundet deltar i verksamheten och som redovisat minst 10 aktiviteter i aktivitetsstödet från föregående år.*

**Bidragets storlek**

- *Ett helt funktionärsbidrag 100 000 kr*
- *Ett halvt funktionärsbidrag 50 000 kr*

Föreslagen lydelse (fetstil tillkommer)

- **Funktionärsbidraget utgår ifrån en bidragstrappa, baserat på dels det totala antalet aktiva medlemmar i föreningen, dels det totala antalet aktiva tjejer i densamma.**

**Bidragets storlek**

- **Minst 300 aktiva barn- och ungdomar i åldern 7-20 år, varav minst 150 aktiva tjejer i åldern 7-20 år, berättigar till bidrag om 100 000 kr.**
- **Minst 250 aktiva barn- och ungdomar i åldern 7-20 år, varav minst 125 aktiva tjejer i åldern 7-20 år, berättigar till bidrag om 80 000 kr.**
- **Minst 200 aktiva barn- och ungdomar i åldern 7-20 år, varav minst 100 aktiva tjejer i åldern 7-20 år, berättigar till bidrag om 60 000 kr.**
- **Minst 150 aktiva barn- och ungdomar i åldern 7-20 år, varav minst 75 aktiva tjejer i åldern 7-20 år, berättigar till bidrag om 40 000 kr.**
- **Minst 100 aktiva barn- och ungdomar i åldern 7-20 år, varav minst 50 aktiva tjejer i åldern 7-20 år, berättigar till bidrag om 20 000 kr.**
- **Med aktiv medlem menas barn- och ungdomar i åldern 7-20 år som regelbundet deltar i verksamheten och som redovisat minst 10 aktiviteter i aktivitetsstödet från föregående år.**

### 1.1 Motivering

2013 fick 11 föreningar funktionärsbidrag enligt nuvarande regler. Efter kontroll av alla närvarokort för varje enskild förening, så har två föreningars funktionärsbidrag dragits tillbaka och två föreningars bidrag minskat till hälften.

Nuvarande regelverk slår hårt mot de föreningar som idag ligger på gränsen för att uppnå helt eller halvt funktionärsbidrag. För att ett regelverk ska sporra föreningarna att få in fler flickor i verksamheten, föreslås en bidragstrappa. Den föreslagna ändringen ger fler



föreningar möjlighet att få ett mindre bidrag till sin tjejverksamheten, dessutom blir effekten mjukare för en förening som ligger på gränsen för ett bidrag. Förslaget bedöms inte innebära några ytterligare kostnader, utöver de medel som redan finns budgeterade.

## 2 Föreningar med barn och ungdomsverksamhet (4)

### Föreslagen revidering

#### Nuvarande lydelse (kursiverat utgår)

- *Övergripande måluppfyllelse*
- Medlemmar: antalet medlemmar upp till och med 25 år, antalet vuxna medlemmar, ökat eller minskat
- *Egen finansiering, omsättning i relation till bidraget, resultat*
- *Lokal och driftkostnader*
- *Medlemsavgifter*
- *Anställda*
- *Aktiviteter; ökning eller minskning av antalet aktiviteter, deltagarbesök, etc. och aktiviteternas kvalité*
- Uppföljning av förra årets avtal och planering
- *Information från genomförda föreningsbesök eller andra aktörer*
- Kategorier/jämförelser med andra föreningar
- *Styrkt verksamhet*
- *Utbildningar/ledarrekryteringar*
- *Övrigt*

#### Föreslagen lydelse (fetstil tillkommer)

##### Bedömningsgrunder/faktorer

- **Antalet betalande medlemmar upp till och med 25 år och antalet vuxna medlemmar**
- **Antal aktiviteter och deltagande**
- **Jämförelser med andra barn och ungdomsföreningar**

##### Krav på föreningen

- **Styrkt verksamhet: verksamhetsberättelse, revisionsberättelse, ekonomisk berättelse, årsmötesprotokoll och verksamhetsplan**
- **Förekomsten av ett syfte med föreningen i deras antagna stadgar**

##### Särskilda bidrag första året

- **Etablerad förening som tidigare inte haft bidrag och som uppfyller kriterierna för bidrag får 10 000 kr första året**
- **Nystartad förening som uppfyller kriterierna för bidrag får 5 000 kr första året**

##### Uppföljning

- Uppföljning genom dialog

### 2.1 Motivering

Den föreslagna revideringen är avsedd att tydliggöra de faktorer som beaktas vid beslut om avtalade bidrag. Det tål att understrykas att föreningar naturligtvis måste uppfylla kraven i de allmänna bestämmelserna, för att komma i fråga för avtalade bidrag.

## 3 Projektbidrag (8.1) Arrangemangsbidrag (8.3)

### Föreslagen revidering

Arrangemangsbidrag kan stödja föreningar vid tillfälliga arrangemang som är öppna för allmänheten.

Projektbidrag kan stödja föreningar i sitt projekt utöver den ordinarie verksamheten med klart syfte och mätbara mål.

Med arrangemang menas ett arrangemang med planering och marknadsföring som når en bred allmänhet, genomförs på en offentlig plats och genomförs under aktuellt kalenderår.

Med projekt menas en större aktivitet utöver den ordinarie verksamheten och med klart syfte och mätbara mål

**För bidrag till idrottsevenemang krävs att arrangemanget befinner sig på SM-nivå eller högre (t.ex.. NM eller EM)**

### **Ansökan**

Ansökan ska vara inkommen senast 30 dagar före arrangemanget/projektets start

Till ansökan ska bifogas:

- Föreningens verksamhetsplan och beskrivning av arrangemanget/projektet på anvisad blankett

### **Redovisning**

- Rapport ska inlämnas senast 90 dagar efter avslutat projekt eller arrangemang på anvisad blankett

### **Kommentarer**

\*Bidrag lämnas inte för projekt eller arrangemang som arrangeras av eller för företag eller som sker på uppdrag av företag.

\*Bidrag beviljas inte för projekt eller arrangemang i samband med Kringelfestivalen.

\*Bidrag beviljas inte till ordinarie verksamhet, cuper, turneringar eller annan tävlingsverksamhet.

\*Bidrag beviljas inte för fester.

\*Bidrag beviljas inte om föreningen går med vinst i sitt arrangemang eller projekt. Bidrag kan beviljas där föreningen går med vinst endast undantagsvis.

\*Utbetalning av bidrag sker i samband med beviljandet.

\*Om ett projekt eller arrangemang får bidrag av Södertälje kommun ska detta framgå tydligt i all information och marknadsföring om arrangemanget/projektet.

\*Om inte redovisning inkommit inom 90 dagar blir föreningen/organisationen återbetalningsskyldig.

## **3.1 Motivering**

Förslaget innebär att projekt och arrangemangsbidrag slås ihop för att få en ökad flexibilitet i hanteringen av bidragen. Bidragens villkor föreslås förbli oförändrade med ett undantag.

Kultur- och fritidskontoret föreslår att idrottsevenemang endast ska kunna beviljas bidrag om de befinner sig på SM-nivå eller högre (t.ex. NM eller EM).

Beslut om projektbidrag fattas med utgångspunkt i behov och aktualitet; innehåll, riktlinjer och regler föreslås komma att anpassas utifrån olika teman. Kultur- och fritidsnämnden och kommunalnämnderna föreslås fastställa inom vilka områden projektet ska prioriteras; t.ex. jämställdhetsprojekt, kulturlov, Drive In Idrott.

#### **4 Förändrad hantering av revideringar i kommunens bidragsregler**

Bidragsreglerna är ett levande dokument och bör kunna justeras i takt med att kultur- och fritidskontoret, i samverkan med föreningarna och andra fackkontor, identifierar brister, förbättringsområden m.m. Strävan efter att hålla reglerna för föreningsbidrag motverkas av en ordning som i onödan belastar kommunfullmäktige med ärenden som ofta rör mindre, tekniska revideringar av regelverket. En naturligare arbetsordning – som bättre speglar ansvarsfördelningen mellan fullmäktige å ena sidan och kommunstyrelse och nämnder å andra sidan – är att förbehålla kommunfullmäktige beslut om mer genomgripande förändringar av bidragsreglerna, medan kommunstyrelsen och nämnderna ges rätt att fatta beslut om smärre revideringar och kompletteringar. Kultur- och fritidskontoret föreslår därför att de revideringar som kontinuerligt görs i kommunens bidragsregler och som inte innebär någon mer genom- eller övergripande förändring av regler och riktlinjer för föreningsbidrag, får beslutas av Kommunstyrelsen, kultur- och fritidsnämnden och kommunalnämnderna.

# Förslag till nya Regler och riktlinjer för föreningsbidrag

Bidragsöversyn av Södertälje kommuns  
föreningsstöd

Justerad efter kommunfullmäktiges beslut 2011-02-28



SÖDERTÄLJE KOMMUN Kommunstyrelsen	
2013 -10- 2 2	
Dnr	Rnr

## Innehållsförteckning

<b>1. Summering av Kultur- och fritidskontorets förslag .....</b>	<b>4</b>
<b>Del 1 - Utgångspunkter .....</b>	<b>6</b>
<b>2. Uppdraget .....</b>	<b>6</b>
<b>3. En bild av föreningsbidraget från stat och landsting .....</b>	<b>7</b>
3.1 Statliga bidrag .....	7
3.2 Statliga bidrag till föreningar i Södertälje.....	9
<b>4. En bild av föreningsstödet bland landets kommuner .....</b>	<b>10</b>
4.1 Kontantbidrag – Aktivitetsbidrag.....	10
4.2 Lokaler och anläggningar, utrustning och material .....	10
4.3 Administrativt stöd, rådgivning, utbildning och större arrangemang .....	11
<b>5. Omvärldsanalys.....</b>	<b>12</b>
5.1 Botkyrka.....	12
5.2 Huddinge.....	13
<b>6. Nuvarande bidragssystem .....</b>	<b>15</b>
6.1 Bidragskategorier .....	15
6.2 Fördelningen av föreningsbidraget 2008 .....	15
6.3 Fördelningen av föreningsbidraget 2009 .....	18
6.4 Övriga former av stöd till föreningarna .....	18
<b>Del 2 - Förslag.....</b>	<b>20</b>
<b>7. Syfte, mål och villkor .....</b>	<b>20</b>
7.1 Målformulering .....	20
7.2 Bedömningsmodell för föreningsbidrag .....	21
7.3 Bidragsberättigade grupper av organisationer och föreningar .....	21
7.4 Allmänna bestämmelser .....	22
<b>8. Ärendehantering och beslutsmodell för föreningsbidrag .....</b>	<b>25</b>
8.1 Förklaring till modellen .....	25
8.2 Föreningsbidragsberedning .....	26
8.3 Bidragshanteringen – Årshjulet .....	26
<b>9. Dialogmodell.....</b>	<b>28</b>
9.1 Kommunikation och dialog med föreningslivet.....	28
9.2 Bidragsdialog .....	29

<b>10. Idrottsföreningar</b> .....	<b>30</b>
10.1 Nuvarande och framtida bidrag för idrottsföreningar .....	30
10.1.1 Grundbidrag .....	30
10.1.2 Medlemsaktivitetsbidrag .....	31
10.1.3 Hyresbidrag .....	33
10.1.4 Driftsbidrag .....	34
10.1.5 Funktionärsbidrag .....	35
<b>11. Övriga barn- och ungdomsföreningar</b> .....	<b>36</b>
<b>12. Extra bidrag</b> .....	<b>38</b>
12.1 Bidrag för investeringar .....	39
12.2 Arrangemangsbidrag .....	40
12.2.1 Arrangemangsbidrag för mindre arrangemang .....	40
12.2.2 Arrangemangsbidrag för större arrangemang .....	41
12.3 Stimulansbidrag/Projektbidrag.....	42
<b>13. Pensionärsföreningar</b> .....	<b>43</b>
<b>14. Sociala och Handikappföreningar</b> .....	<b>45</b>
<b>15. Kulturföreningar</b> .....	<b>47</b>
<b>16. Studieförbund</b> .....	<b>49</b>
<b>Bilaga 1- Föreningsbidrag till Idrottsföreningar och övriga föreningar med avtal 2009</b> .....	<b>51</b>
<b>Bilaga 2 – Studiebesök, föreningsträffar och arbetsmöten.</b> .....	<b>53</b>
<b>Bilaga 3 – Utbetalda föreningsbidrag sammanlagt per förening i storleksordning 2009</b> .....	<b>54</b>

# 1. Summering av Kultur- och fritidskontorets förslag

Kultur- och fritidskontorets (Kof) förslag på ändringar av Södertälje kommuns föreningsstöd.

## 7. Syfte, mål och villkor

Att nuvarande regler och riktlinjer för kommunens föreningsbidrag kompletteras med:

- Ett syfte och övergripande mål med föreningsbidraget. (7.1)
- En bedömningsmodell för föreningsbidraget. (7.2)
- Tydliggöra vilka organisationer/föreningar som är bidragsberättigade. (7.3)
- Nya allmänna villkor för beviljade av föreningsstöd. (7.4)

## 8. Ärendehantering och beslutsmodell för föreningsbidrag.

- Att en ny ärendehantering enligt beslutsmodellen inrättas. (8.1)

## 9. Dialogmodell

Att nuvarande bidragssystemet kompletteras med:

- En kommunikations och dialogmodell med föreningslivet (9.1)

## 10. Idrottsföreningar

- Grundbidraget tas bort. (10.1.1)
- **Medlemsaktivitetsbidraget:** (10.1.2)
  - byter namn till aktivitetsbidrag
  - ett antal åldersnivåer införs, där antalet aktiviteter begränsas och bidraget differentieras.
  - bidragsberättigad ålder ändras från nuvarande 5-25 år till 7-20 år.
- **Hyresbidragets** tas bort och flyttas till andra bidragsformer, företrädesvis aktivitetsbidraget. Första året minskas hyresbidraget till max 12 500 det första året, för att tas bort helt det andra året. Föreningar som idag får hyresbidrag men som bedöms att de inte kan bedriva sin verksamhet i en kommunal anläggning flyttas över till ett driftavtal. (10.1.3)
- **Driftbidraget;** avtal ska skrivas med alla som får driftbidrag. Tydligare bidragsparametrar utreds vidare. (10.1.4)
- **Funktionärsbidraget:** (10.1.5)
  - Minskas till 125 000 kr för ett helt funktionärsbidrag och 62 500 kr för ett halvt funktionärsbidrag det första året. Till andra året minskas funktionärsbidraget till 100 000 kr för ett helt funktionärsbidrag och 50 000 kr för ett halvt funktionärsbidrag.
  - Föreningen ska erhålla årligt aktivitetsbidrag.
  - Föreningen ska ha minst 100 aktiva tjejer i ålder 7-20 år för att få funktionärsbidrag.
  - Med aktiv medlem menas barn- och ungdomar i åldern 7-20 år som redovisat minst 10 aktiviteter i aktivitetsstödet från föregående år.

- **Verksamhetsbidraget** ersätts av ett bidrag för investeringar och ett arrangemangsbidrag. (12.1 och 12.2)

### **11. Övriga barn- och ungdomsföreningar**

- Med varje förening skrivs ett tydligt avtal. (11.)
- Föreningar som söker bidrag på mer än 75 000 kr kallas till bidragsdialog.
- Faktorer som ska vägas in vid bedömningen ska följa en strukturerad mall. (11.)

### **12. Extra bidrag**

- Bidrag för investeringar (12.1)
- Arrangemangsbidrag (12.2)
- Stimulansbidrag/Projektbidrag (12.3)

### **13. Pensionärsföreningar**

- Hyresbidraget tas bort. Föreningar i skärskilt behov av egen lokal kan beviljas stöd efter skärskild prövning. (13.)
- Medlemsbidragets ökas i förhållande till idag. (13.)
- Ett grundbidrag på 10 000 till alla pensionärsföreningar som har 20 medlemmar eller fler. (13.)

### **14. Sociala och Handkappföreningar**

- Med varje förening skrivs ett tydligt avtal där varje post specificeras.
- Föreningar som söker bidrag på mer än 75 000 kr kallas till bidragsdialog.
- Fasta bidragsnivåer med tydliga kriterierna för varje bidragsnivå görs i samråd med berörda förningar
- Faktorer som ska vägas in vid bedömningen av bidrag är: ev. barn- och ungdomsverksamhet, ekonomisk omsättning, medlemsantal, utåtriktad verksamhet, ev. lönebidragsanställda.

### **15. Kulturföreningar**

- Kulturföreningar som huvudsakligen bedriver scenkonstproduktioner bedöms utifrån kvalitet och inriktning samt utifrån det totala programutbudet i kommunen. Avtal tecknas med respektive föreningen om ett överenskommet program. Övriga föreningar/organisationer bedöms huvudsakligen utifrån ett föreningsperspektiv. (15.)

### **16. Studieförbund**

- Kof får förlängt uppdraget att se över bidragssystemet för studieförbunden.



# Del 1 - Utgångspunkter

## 2. Uppdraget

### Bakgrund

Under 2007 genomförde konsultföretaget Ernst & Young, på uppdrag av Kultur- och fritidsnämnden (Kfn), en utredning avseende bidragsgivningen till föreningar i Södertälje kommun. Syftet med utredningen var att med resultatet som inriktning ge föreningsbidragen i Södertälje en ny och mer ändamålsenlig utformning. En rapport lämnades i november 2007 där bland annat följande framkom av utredningen:

- Föreningarna är kritiska till kommunens hantering av föreningsbidraget.
- Föreningarna saknar dialog med kommunens företrädare.
- Föreningarna saknar information om förändrade regler och beslut angående bidragen.
- En krävande administration för föreningarna och långa handläggningstider.
- Uppföljningen och kontrollen av bidragsgivningen är otillräcklig.
- Det saknas formulerade krav på hur föreningarna ska vara uppbyggda avseende demokratiska principer och etiska regler som rör droger, diskriminering och jämställdhet.

### Uppdraget

I Mål & Budget 2008-2010 beslutade kommunfullmäktige att ge Kfn i uppdrag att utreda föreningsbidragens utformning, liksom formerna för bidrag till sociala föreningar. Kfn har sedan preciserat uppdraget att genomföra en bidragsöversyn till förvaltningen där regelverket för föreningsbidrag ska ses över och leda till:

- rättvisare bedömning av bidragen
- nya normer och nytt regelverk
- enklare administrativ hantering för föreningslivet
- bättre uppföljning och kontroll
- ökad dialog med föreningar
- plan för mångfalds- och jämställdhetsarbetet

### Tillvägagångssätt

Kof har under 2008 och 2009 arbetat vidare med översynen av bidragssystemet. En kartläggning och analys av nuvarande bidragssystem har gjorts. En politiskt tillsatt grupp, bestående av representanter från vardera blocket, har följt arbetet och utgjort referensgrupp. Likaså har företrädare från föreningslivet bjudits in vid ett antal tillfällen för dialog och samarbete kring utformningen. I arbetet med att se över bidragssystemet har också ingått att ta del av erfarenheter från andra kommuner och deras olika modeller för bidragshanteringen.

### Mätbara mål

- 2009 ska bidragssystemet fungera med hjälp av E-funktion för en effektiv och förenklad administration för både handläggare och förening.
- 2010 informeras föreningarna om de nya bidragsreglerna.
- 2011 ska de nya bidragsreglerna träda i kraft.

### 3. En bild av föreningsbidraget från Stat och landsting

En viktig fråga att ta i beaktning vid konstruktionen av ett kommunalt föreningsstöd är relation till andra bidragsgivare. Särskilt på tre områden pågår utveckling som påtagligt kan påverka kommunernas föreningsstöd:<sup>1</sup>

1. Staten ger nästan enbart bidrag till riksorganisationer. Dock är det långt ifrån alla riksorganisationers barn- och ungdomsverksamhet, men inte heller lokala föreningarnas barn- och ungdomsverksamhet, som nås av statligt stöd. Exempelvis får inte friluftorganisationer något särskilt bidrag för sin barn- och ungdomsverksamhet. Idrottsföreningar på lokal nivå är dock garanterade aktivitetsstöd från staten, medan det statliga stödet till andra ungdomsorganisationer går ut centralt till föreningens riksorganisationer. Ska kommuners föreningsbidrag bygga på samma fördelningsprinciper som statens eller ska kommuner tvärtom söka kompensera de föreningar som inte nås av statligt stöd?
2. På kort tid genomförs en stor volymökning av det statliga kontantstödet. Det statliga stödet till svensk föreningsliv har på några få år mångdubblats, framför allt om man ser på stödet till idrotts- och ungdomsorganisationer. Ökningen av stödet kommer från överskottet från Svenska spel AB och syftar till att kompensera det bortfall av intäkter som föreningarna haft i sin egen lotteri- och bingoaktivitet. Bör kommuner behålla nivån på sitt kontantstöd eller tvärtom komplettera de ökade statliga kontantbidragen genom att föra över resurser på annat stöd, exempelvis genom att förstärka lokal- och anläggningsutbudet och sänka avgifterna?
3. Riksorganisationerna uppvisar olikheter i inre organisationsstruktur. Riksnivåer och distriktsnivåer inom organisationerna har haft en mycket viktig roll för den traditionella barn- och ungdomsföreningen. På senare år har stora förändringar skett, och det stöd som lokala föreningar kan få internt av riks- och distriktsnivån varierar i dag mycket beroende på vilket riksorganisation föreningen tillhör och i vilket län föreningen verkar. Landstingen stöd till idrotts- och ungdomsorganisationer har minskat under senare år vilket också fått till följd att distriktsnivån inom organisationerna försvagats. Kan/ska kommunen prioritera insatser för de föreningar som har bristfälligt stöd eller helt saknar stöd från sin egen organisations riks- och distriktsnivå?

#### 3.1 Statliga bidrag

Numera tillämpar staten olika system för bidragsgivning till idrottsföreningar respektive ungdomsorganisationer. När det gäller bidragen till idrotten har staten tydligt pekat ut det belopp som ska tillfalla den lokala nivån. När det gäller ungdomsorganisationer finns inte motsvarande direktiv. Denna åtskillnad gjordes i och med att aktivitetsstödsmodellen (LOK-stödet) togs bort bland ungdomsorganisationerna 1994. 80 procent av det totala överskottet från Svenska Spels vinst tillfaller idrottsföreningarna, som kanaliseras via Riksidrottsförbundet och 20 procent går till ungdomsorganisationerna, som sköts av Ungdomsstyrelsen.<sup>2</sup>

---

<sup>1</sup> *Föreningspolitik och föreningsstöd*, Svenska kommunförbundet (2004), s. 24-25.

<sup>2</sup> SOU 2008:59, *Föreningsfostran och tävlingsfostran, En utvärdering av statens stöd till idrotten*, s.160

## Idrotten

Genom det lokala aktivitetsstödet, stödjer staten de lokala idrottsföreningarna. Detta är ett system som funnits i närmare 50 år. Sedan 2003 har idrottsrörelsen fått utökade möjligheter till bidrag genom satsning på att öppna dörren för fler barn- och ungdomar att idrotta. Ett projektrinriktat bidrag inom olika definierade områden som idrottsföreningar gets möjlighet att söka. Under åren 2004-2007 gick satsningen under namnet Handslaget men bytte 2007 namn till Idrottslyftet. Genom att spelandet har växt i landet, framför allt på värdeautomater (de s.k. Jack Vegas maskinerna), har bidragen till de lokala idrottsföreningarna mellan åren 1998 -2008 ökat från cirka 538 miljoner kronor till drygt 1,8 miljarder kronor. Detta motsvarar en ökning med drygt 340 procent under en tioårsperiod.<sup>3</sup> Av det totala bidraget 2008 var *Lokalt aktivitetsstöd* (807 miljoner kronor) och *Idrottslyftet* (494 miljoner kronor) de två största bidragsposterna.<sup>4</sup>

Tabell. Det statliga idrottsstödet utveckling 1998-2008 (MSEK)<sup>5</sup>

Årtal	Anslag Stöd till idrotten	Bidrag via AB Svenska Spel	Summa
1998	483,2	55,0	538,2
2000	462,2	153,0	615,2
2002	455,2	423,2	878,4
2004	448,2	867,5	1 315,7
2006	455,6	1 019,5	1 475,1
2008	445,6	1 394,0	1 839,6

## Ungdomsorganisationerna

Fördelningen av bidrag till de lokala ungdomsorganisationerna skiljer sig från hur idrotten fördelar stadsbidraget. Stödet, som utgår från ungdomsstyrelsen, ges till olika ungdomsorganisationers riksorganisationer. Det är sedan upp till respektive riksorganisation att själv bestämma hur bidraget ska fördelas till de lokala föreningarna. Fördelningen av bidraget till riksorganisationerna bygger på antalet totala medlemmar i åldern 7-25 år och antalet lokalavdelningar. För att bli en bidragsberättigad riksorganisation måste verksamhet finnas i ett antal län i landet, ett visst antal medlemmar och ett visst antal lokalföreningar. Förutom bidraget till ungdomsorganisationer har Ungdomsstyrelsen även uppdraget att fördela ett antal riktade bidrag. Överskottet från Svenska spel till Ungdomsstyrelsen var 2003 ca 86 miljoner kronor för att 2008 uppgå till 154 miljoner kronor.

## Statliga bidrag till övrigt föreningsliv inom lokal kultur och fritidssektor

Det finns även andra sammanslutningar och organisationer som får statliga bidrag. Den största bidragsgivaren av dessa är de 9 Studieförbund som genom Folkbildningsrådet 2008 delade på drygt 1 562 miljoner kronor i bidrag från staten 2008. Andra exempel på sammanslutningar är de 21 ideella Friluftsföreningar i paraplyorganisationen FRISAM.

<sup>3</sup> SOU 2008:59, *Föreningsfostran och tävlingsfostran, En utvärdering av statens stöd till idrotten*, s. 163

<sup>4</sup> Uppgifter från RF

<sup>5</sup> SOU 2008:59, *Föreningsfostran och tävlingsfostran, En utvärdering av statens stöd till idrotten*, s. 163

## 3.2 Statliga bidrag till föreningar i Södertälje

### Idrottsföreningar

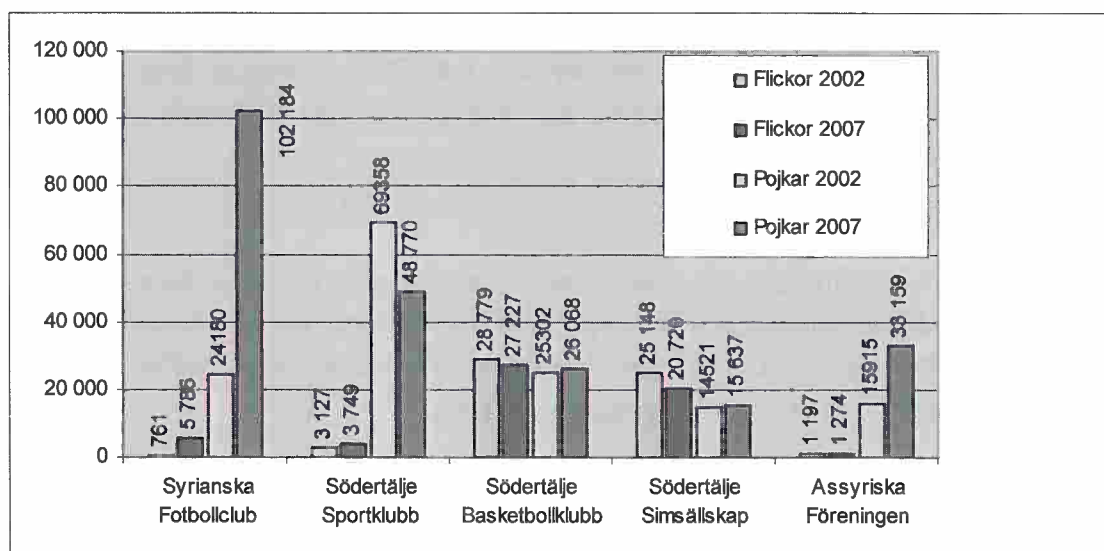
Den del av statsbidraget som beviljas lokala idrottsföreningar anslutna till RF benämns statligt lokalt aktivitetsstöd (LOK-stöd). Bidraget är avsett att stödja ungdomsverksamheten mellan 7-20 år i föreningarna. I tabellen nedan följer en sammanställning av hur LOK-stödet utfallit till Södertälje kommuns idrottsföreningar 2002 och 2007.

Tabell. Jämförelse av LOK-stödet från RF mellan 2002 och 2007 för idrottsföreningar i Södertälje

	2002	2007
Summa utbetalt (kr)	2 785 350 kr	4 827 642 kr
Summa antal aktiviteter (st)	421 227 st	504 641 st
Summa per aktivitet (kr)	6,61 kr/aktivitet	9,57 kr/aktivitet
Summa antal aktiviteter pojkar (st)	266 906 st	351 992 st
Summa antal aktiviteter flickor (st)	154 321 st	152 649 st

I diagrammet nedan redovisas hur utveckling varit mellan 2002 och 2007 i de fem idrottsföreningar som redovisat flest antal aktiviteter till RF.

Diagram. Antalet aktiviteter för de fem största idrottsföreningarna 2002 jämfört med 2007 till RF.



### Analys

Mellan åren 2002 och 2007 har Södertäljes idrottsföreningar fått ett ökat LOK-stöd med drygt 2 miljoner kronor. Det motsvarar en ökning med 42 %. Under samma period har det totalt genomförts 83 414 st fler aktiviteter, vilket motsvarar en ökning 16,5 %. Pojkarna står för en ökning med 24 % medan flickornas aktiviteter minskat med 1 %. Av de fem största föreningarna i Södertälje har Syrianska Fotbollclub rapporterat en ökning av med totalt 83 029 st fler aktiviteter och Assyriska FC med totalt 17 321 st, mellan åren 2002 och 2007. Södertälje sportklubb har minskat antalet aktiviteter med totalt 19 966 st och Södertälje simsällskap med 3 312 aktiviteter, under samma period. Ingen hänsyn i analysen har tagits till variationer i ungdomskullarnas storlek.

## **4. En bild av föreningsstödet bland landets kommuner**

Tre former av föreningsstöd bland landets kommuner dominerar, kontantstöd. Andra former av stöd är indirekta bidrag (exempelvis lokaler, anläggningar, utrusning och material) och immateriella stöd (exempelvis administrativt stöd, rådgivning och utbildning). Här följer en sammanfattning av hur föreningsstödet ser ut bland landets kommuner gjord av Svenska kommunförbundet 2004.

### **4.1 Kontantbidrag – Aktivitetsbidrag**

#### **➤ Omfattning**

Totalt betalar Sveriges kommuner ut ca 1,3 miljarder i kontantbidrag. Aktivitetsbidraget är vanligast. Antalet olika typer av bidrag har minskat radikalt de två senaste decennierna, från att vara uppe i ca 60 olika bidragstyper till ca ett 20-tal bland Sveriges kommuner.

#### **➤ Ålder**

Hälften av kommunerna fördelar bidrag till barn och ungdomsverksamhet i åldersspannet 7-20 år, oftast i likhet med det statliga aktivitetsstödet inom idrotten. Åldergränserna varierar dock mellan 0 -25 år. I regel vill kommunen stimulera äldre barn och unga i sitt föreningsdeltagande genom högre bidragsnivåer. Vissa kommuner tillämpar även lägre bidragsnivåer för medlemmar över en viss ålder, exempelvis vuxna.

#### **➤ Målgrupper**

Våren 2003 uppgav ett 40-tal kommuner att de ger extra kontantbidrag till flickverksamheten. 75 kommuner gav till funktionshindrade och 18 kommuner till invandrare. Vissa kommuner ger högre aktivitetsstöd till föreningar som nyttjar egna anläggningar. Vissa kommuner ger ett högre kontantstöd till de föreningar som inte tillhör en riksorganisation.

#### **➤ Aktivitetsbidraget**

Aktivitetsbidraget fördelas antingen genom registrering av antalet deltagare eller på sammankomster eller både och. De flesta kommuner har någonstans mellan 3 och 10 kronor i aktivitetsstöd. Sättet att beräkna aktivitetsstödet på varierar dock mellan kommunerna.

### **4.2 Lokaler och anläggningar, utrustning och material**

#### **➤ Omfattning**

De indirekta bidragen beräknas att uppgå till ett värde av totalt ca 4 till 4,5 miljarder kronor årligen. De indirekta bidragen är det största ekonomiska stödet från kommunerna, d.v.s. fria eller

rabatterade kostnader för nyttjande av anläggningar och lokaler samt inköp av utrustning och material. Idrottsutrustningen är ofta kopplad till anläggningen.

➤ **Fria lokaler, föreningsägda anläggningar och allmänna samlingslokaler**

Ett 60-tal kommuner har idag fria lokaler för barn- och ungdomsverksamhet. Cirka 150 kommuner har sedan mitten på 80-talet slopat de fria lokalerna och infört en lägre avgift, med anledning av att anläggningar och lokaler inte nyttjas/överbokas. Låga avgifter är dock ett prioriterat område bland kommunerna. Av ca 30 000 anläggningar i Sverige ägs idag ca 50 % av föreningar. Idag finns ca 3500 allmänna samlingslokaler, framförallt i form av Folkets hus, bygdegårdar, etc. Kommunen har en viktig uppgift att mäkla denna tillgång till presumtiva lokalefterfrågan från andra föreningar.

➤ **Utrustning och material**

Trots ökat behov hos föreningarna av tillhandahållande av utrustning och material har kommunerna minskat på dessa resurser.

### **4.3 Administrativt stöd, rådgivning, utbildning och större arrangemang**

➤ **Stödets omfattning**

Många kommuner har ökat olika former av immateriella stöd efter att det varit nedprioriterat under 80- och 90-talet. Efterfrågan har ökat och fler föreningsdrivna anläggningar kan tänkas var anledningen till detta.

➤ **Administrativt stöd**

Vanligt med support för föreningsregister, lokalbokningar, informationsinsatser samt att kommuner tillhanda håller lokaler för föreningskanslier.

➤ **Rådgivning**

Flera kommuner vittnar om att föreningarna behöver hjälp av kommunala föreningshandläggare när de ska möta andra kommunala verksamhetsområden, t.ex. vid kontakt med tekniska förvaltningen vid byggnationer. Främst finns en minskad kunskap hos föreningarna i juridiska och ekonomiska frågor.

➤ **Utbildningsinsatser och mötesarenor**

Kommunen arrangerar i allt högre grad utbildningsinsatser till föreningslivet i samarbete med andra organisationer. Ledarfrågan är hög aktuell. Mer än var tredje kommun arrangerar regelbundna föreningskonferenser.

➤ **Stöd vid större evenemang**

Allt större resurser krävs vid arrangerandet av större lokala idrotts- och kultur arrangemang. På många håll i landet har det utvecklats ett intimt samarbete mellan kommuner och föreningsliv vid genomförandet av evenemang.

## 5. Omvärldsanalys

Att Södertälje kommun inte är ensam om att se över sitt bidragssystem till föreningslivet är tydligt genom de kontakter som tagits med andra kommuner. I syfte att inhämta kunskap och idéer har ett antal kommuner besökts av tjänstemän från Kof. Bland de kommuner som besökts redovisas här kort besöken i Botkyrka och Huddinge. Valet att redovisa dessa två kommuner görs utifrån att det är stor skillnad mellan deras olika bidragssystem. Botkyrka införde för ett par år den s.k. Sandvikenmodellen, en modell som bygger en överenskommelse mellan kommun och förening om omfattningen och syftet med bidraget. Huddinge kommun har ett mer traditionellt bidragssystem som styrs genom regler och riktlinjer.

### 5.1 Botkyrka

#### Allmän fakta

Ca 280 föreningar i föreningsregistret av dessa är ca 140 bidragsberättigande föreningar.

#### Bidragsmodell -"Sandviksmodellen"

I Botkyrka använder man sig av en bidragsmodell som bygger på att man gör en överenskommelse mellan alla bidragsberättigande föreningar och kultur- och fritisnämnden en gång per år.

Föreningarna ska inkomma med en ekonomisk- och verksamhetsplan, redovisning av föregående år, medlemsantal, antal aktiviteter, etc. den 15 maj. Beroende på bidragets storlek så sker följande:

- Ansökan på mellan 1- 45 000 kr -beslut delegerat till tjänsteman.
- Ansökan på mellan 45 000 -75 000 kr - tjänsteman bereder ansökan till nämnden.
- För föreningar med en ansökan på 75 000 kr eller mer kallas till så kallade Dialogträffar. Dialogen sker mellan föreningarna och politikerna och tjänstemännen är med som sakkunniga åhörare på träffarna. Idag omfattar detta ca ett 50-tal föreningar. Dialogträffarna genomförs i oktober/november. Föreningarna delas upp i grupper om 10-12 st föreningar. Grupperna fördelas sedan mellan tjänstemännen på förvaltningen och politikerna i nämnden.

Dialogträffen tar ca 45 min per förening. De genomförs på 3 kvällar eller 2 helgdagar. Efter dialogträffen sätter sig gruppen och värderar föreningarna med antingen ett +, 0 eller – (innebär ökning, lika eller minskning av bidraget) utifrån tidigare års bidragsnivå samt en motivering. Innan nämnden fattar det slutgiltiga beloppet till föreningarna genomförs en bidragsberedning av alla dialogträffs föreningar tillsammans med alla övriga föreningar som inte genomfört en dialogträff (de föreningarna med bidrag under 75 000 kr). Detta sker i mitten av november med tjänstemän och politiker. Från januari till oktober arbetar en person på förvaltningen med föreningsbidragen. I oktober/november är alla på förvaltningen involverade i bidragsprocessen.

På frågan vilka parametrar man utgått ifrån när man sätter bidragssumman till föreningarna svarade handläggaren att man från början har utgått från tidigare års summa. En faktor som kontrolleras är

antalet medlemmar. Här är man noga med att det ska vara betalande medlemmar. I övrigt sker kontrolluppföljningen av föreningarna mycket sporadiskt. Utbetalning sker 4 gånger om året. Man har också en liten pott (idag 150 000 kr) för projektbidrag. De beviljas vid ett tillfälle, om föreningen vill utföra samma projekt igen så måste det ingå i överenskommelsen.

### **Handläggarens åsikter om bidragsmodellen**

- Den som är duktig på att tala för sig får mest.
- Politikerna ska inte sitta med och besluta om enskilda föreningars bidrag.
- Politikerna ska ge enbart ge riktlinjer om vart man vill att bidragen ska gå.
- Svårt att vara konsekvent som tjänsteman när politikerna "ser mellan fingrarna" med vissa föreningar.
- Modellen utgör ett hot mot demokratin p.g.a. ovanstående!
- Svårt att veta vad som är bra barn- och ungdomsverksamhet utifrån dagens direktiv.
- Det positiva med modellen är att man lär känna föreningarna, man får en bra bild av föreningarnas verksamhet, dialogen mellan föreningarna och kommunen har blivit bättre, föreningarna vågar ta mer kontakt med kommunen.
- De sociala föreningarna sköter idag socialkontoret.
- Fritidsförvaltningen ska hjälpa föreningar som håller på med fritidsverksamhet ur ett friskhetsperspektiv.

### **Övrigt**

- Inga bidrag till religiösa föreningar.
- Svårt med bedömningen av vissa etniska föreningar.
- Det finns ett fritidspolitiskt program i Botkyrka kommun.
- Använder sig av bokningssystemet ROYAL. Nöjda med systemet, lättanvänt.

### **Senare möte**

I augusti 2009 inbjöds Botkyrka kommun att medverka vid ett referensgruppsmöte för att berätta om att de påbörjat ett arbete med att se över sin bidragsmodell. Från Botkyrka medverkade både tjänstemän från förvaltningen och nämndens ordförande. De berättade att de efter ca 3 år som gått från det att de införde "Sandvikenmodellen" nu håller på att se över sitt bidragssystem igen. Det positiva med modellen har varit att både tjänstemän och politiker lärt känna föreningarnas verksamhet bättre. Men samtidigt har det blivit alldeles för tidskrävande. Det har varit svårt att göra bedömningar av bidragsfördelningen utan ett tydligt regelverk. I stället för att politiker och tjänstemän ska träffa ett antal föreningar kommer de inrätta ett föreningsråd. Föreningsrådet kommer vara förberedande utskott till nämnden. I rådet föreslås sitta fem politiker och ett par tjänstemän.

## **5.2 Huddinge**

### **Allmän fakta**

- Ca 360 st föreningar i föreningsregistret, av dessa är det ca 70-75 st som får bidrag.
- Ca 80-90 st föreningar med barn o ungdomsverksamhet.



## **Bidragsmodell - ”Traditionella modellen”**

I Huddinge kommun har man fyra huvudtyper av föreningsbidrag:

### **1. Föreningars barn och ungdomsverksamhet**

*Aktivitetsbidrag:* I Huddinge har man valt att försöka minska antalet olika bidrag och har i stället valt att lägga stor vikt på aktivitetsbidraget, för närvarande 8 kr/per aktivitet. Man menar på att det är aktiva föreningar man vill stödja och sedan är det upp till varje enskild förening att själva fördela pengarna inom föreningen. Bidragsberättigande ålder är 5-18 år. Man har även olika nivåer. Man ger bidrag till högst 2 aktiv/per förening/vecka för 5-10 år och högst 4 aktiv/per förening/vecka 11-18 år.

*Hyresbidrag:* Beviljas endast om inte lämplig kommunal lokal kan upplåtas och högst 60 % av hyran beviljas. Idag är det ca 10 föreningar som får hyresbidrag. Är idag mycket restriktiva med detta bidrag. Nolltaxa för både barn- och ungdomsverksamhet och vuxenverksamhet i kommunens lokaler. Det tas dock ut en grundavgift på 750 kr/år.

*Startbidrag:* Max 1000 kr.

*Projektbidrag:* Tre prioriterade områden (Integration, Jämställdhet, Särskilda ungdomssatsningar) Fyra datum för ansökan. Beslut tas i nämnd. Svårt att få in ansökningar. Oftast stora och etablerade föreningar som söker.

### **2. Kulturföreningar och studieförbund**

Generellt så är det väldigt få kulturföreningar som får bidrag. I stället arrangerar kommunen många kulturarrangemang där man bjuder in föreningarna att vara med. Man är väldigt stolt över sina kulturarrangemang. För de kulturföreningar som bedriver en barn- och ungdomsverksamhet så får man ta del av aktivitetsbidraget. Kulturföreningar har inte möjlighet att få startbidrag.

### **3. Pensionärsföreningar**

För dessa föreningar har man gjort det väldigt enkelt. Medlemsbidrag 42:50 kr/medl. Måste dock ha fler än 15 medlemmar. Grundbidrag på 2 800 kr/år för de med fler än 50 medl.

### **4. Övriga bidrag**

- Bidrag till föreningsanläggningar: Prövas i nämnd. Ges ej till föreningar med hyresbidrag.
- Bidrag till utåtriktade arrangemang. Större offentliga arrangemang prövas av nämnd.
- Bidrag till vänortsutbyte: 92 kr/pers resa borta. 184 kr/pers. för mottagning.

### **Övrigt**

- Kontrollen av föreningarna sker ofta genom ”angiveri”. Det är det bästa kontrollsystemet.
- Gör endast enstaka kontroller på anläggningarna. Aktivitetslistorna stickprovkontrolleras.
- Kan i sina undersökningar inte se några skillnader mellan tjejer och killar i bidragsstorlek.
- Handikappföreningarna sköts av social- och omsorgskontoret.
- Är på gång med att se över bidragssystemet.
- Använder sig av Bokningssystem IDAVALL. Nöjda med systemet, bra support.

## 6. Nuvarande bidragssystem

### 6.1 Bidragskategorier

Inom dagens bidragssystem är föreningarna uppdelade i ett antal kategorier. Bidrag betalas ut till föreningar inom följande kategorier.

- *Handikapp-/och Sociala föreningar*: För dessa bidrag upprättas det alltid ett ettårigt verksamhetsavtal. Här ingår också bidrag till föreningarnas lokalkostnader och stöd för anställda funktionärer (lönebidragare). Det finns idag inga parametrar eller regler som reglerar hur stort bidraget ska vara till respektive förening.
- *Kulturföreningar*: Huvudsakligen ettåriga verksamhetsavtal. Några föreningar har treåriga avtal. Här finns inte heller några generella riktlinjer för hur bidragen ska fördelas.
- *Pensionärsföreningar*: Bidraget består av två delar. Dels ett bidrag som baserar sig på antal medlem samt ett hyresbidrag. Det finns regler för hur bidragen ska fördelas.
- *Studieförbund*: Bidraget regleras efter Folkbildningsrådets regler för fördelning av bidrag till studieförbunden.
- *Barn och ungdomsföreningar*: Inom denna kategori finns följande former av föreningsbidrag: Grundbidrag, Medlemsaktivitetsbidrag, Hyresbidrag, Funktionärsbidrag, Verksamhetsbidrag, Driftbidrag och Sommarlovsbidrag. Dessa bidrag är reglerade genom olika regelverk för respektive bidrag.
- *Kommundelsnära föreningar*: Beslutas av respektive kommunalnämnd och administreras av Kof.

Utöver dessa bidrag finns också möjligheten för föreningar att när som helst under året inkomma med ansökningar för att olika former av ”extra ansökningar”. Det kan vara för investeringar i byggnader, större arrangemang, projekt, etc. Dessa ansökningar brukar i regel behandlas i slutet av året då det finns en klar bild av budgetläget för det innevarande året.

### 6.2 Fördelningen av föreningsbidraget 2008

Det totala föreningsbidraget uppgick 2008 till 39 783 354 kr. Bidragen fördelades på totalt 156 st bidragsberättigade föreningar, 4 egna lokalobjekt och Sydpoolen. Den största delen av föreningsbidraget gick till drifts- och hyresbidrag. Den enskilt största bidragstagaren var Sydpoolen med ett driftsbidrag på 15 167 440 kr. Inom kategorin hyresbidrag är det våra egna lokaler som utgör den största delen av budgeten. 2008 blev hyreskostnaderna för egna lokaler totalt 2 902 362 kr. De fyra objekten är;

- *Allaktivitetshuset* (1 360 338 kr) handikappföreningarna har sina kanslier och pensionärsföreningar sin verksamhet.
- *Flickskolan* (844 353 kr), där Oktoberteatern, Södertälje teateramatörer och Södertälje konstnärskrets har lokaler.
- *Castor* (644 947 kr) som inhyser Oktoberteatern.
- Ett våningsplan i *Gamla Rådhuset* (52 724 kr) där Södertälje Konstförening har sin verksamhet.

Totalt går drygt 60 % av föreningsbidraget till bidrag för drift och hyror. Även inom kategorin verksamhetsbidrag går uppskattningsvis ca 1-2 miljoner kr av bidraget till hyror och funktionärer. Anledningen till det uppskattade siffrorna beror på att det inte är tydligt definierat i alla avtal hur verksamhetsbidraget är fördelat på olika bidragsposter.

Diagram. Fördelning av föreningsbidraget per bidragskategori i kr och % 2008.

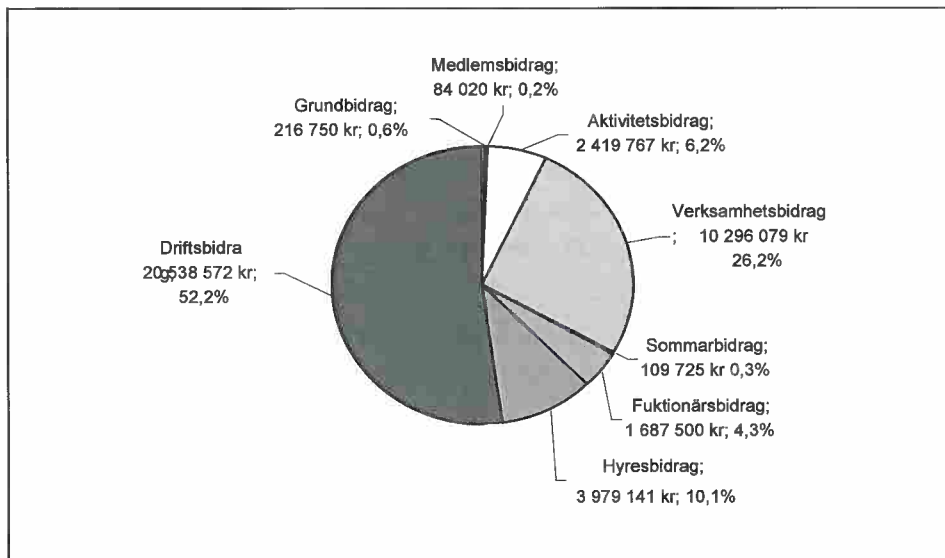
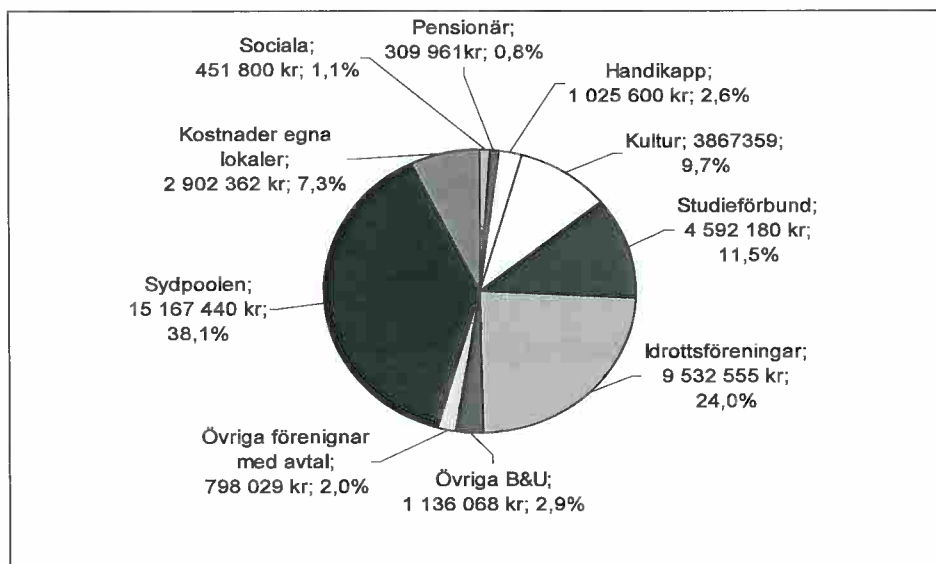


Diagram. Fördelning av föreningsbidraget per föreningskategori i kr och % 2008.



Som diagrammet ovan visar så gick mer än 1/3 av budgeten till Sydpoolen. Lägger man till kostnader för egna lokaler utgjorde det tillsammans Sydpoolen över 45 % av den totala budgeten för föreningsbidrag 2008. Idrottsföreningar var den grupp av föreningar som fick störst del av de totala bidraget. Nästan en fjärdedel av det totala bidraget gick till kategorin idrottsföreningar. Det är dock den kategori som hade flest föreningar, totalt var de 55 st idrottsföreningar som fick bidrag 2008. Av de totala bidraget på 9.5 miljoner kr till idrottsföreningarna utgjorde driftbidragen 48 %, aktivitetsbidragen 24 % och funktionärsbidragen 15 %. I snitt blev det ca 173 000 kr i bidrag per idrottsförening.

Tabell. Fördelning av föreningsbidraget per kategori i kr 2008.

Föreningskategorier	Antal	Grundbidrag	Medlemsbidrag	Aktivitetsbidrag	Verksamhetsbidrag
Sociala föreningar	6				92 000
Pensionärsföreningar	17	1 250	84 020		5 000
Handikappföreningar	20				1 025 600
Kulturföreningar	18				3 856 270
Studieförbund	8				4 592 180
Idrottsföreningar	55	151 750		2 269 003	515 000
Övriga Barn och ungdomsföreningar	22	63 750		150 764	250 000
Övriga föreningar med avtal	9				52 029
Sydpoolen					
Kostnader egna lokaler					
<b>Totalt</b>	<b>156</b>	<b>216 750</b>	<b>84 020</b>	<b>2 419 767</b>	<b>10 296 079</b>

Tabell. Fortsättning, fördelning av föreningsbidraget per kategori i kr 2008.

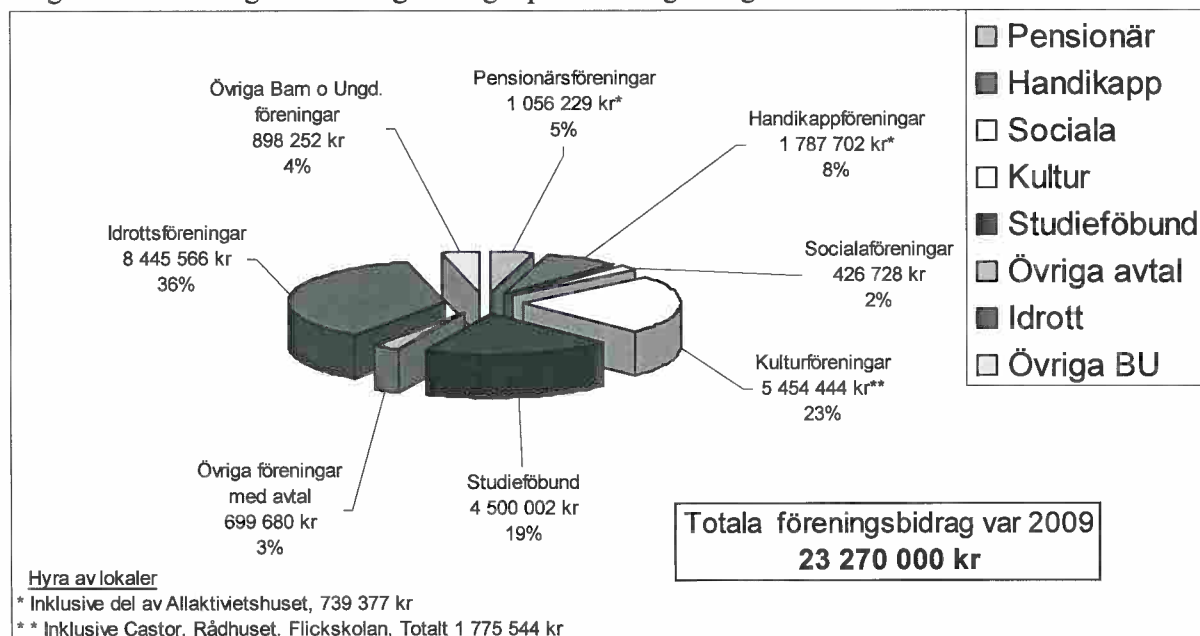
Föreningskategorier	Sommarbidrag	Funktionsårsbidrag	Hysesbidrag	Driftbidrag	Totalt
Sociala föreningar		325 000	34 800		451 800
Pensionärsföreningar			219 691		309 961
Handikappföreningar					1 025 600
Kulturföreningar	11 089				3 867 359
Studieförbund					4 592 180
Idrottsföreningar	50 136	1 462 500	512 034	4 572 132	9 532 555
Övriga Barn och ungdomsföreningar	23 500	225 000	345 054	78 000	1 136 068
Övriga föreningar med avtal	25 000			721 000	798 029
Sydpoolen				15 167 440	15 167 440
Kostnader egna lokaler			2 902 362		2 902 362
<b>Totalt</b>	<b>109 725</b>	<b>1 687 500</b>	<b>3 979 141</b>	<b>20 538 572</b>	<b>39 783 354</b>

## 6.3 Fördelningen av föreningsbidraget 2009

Fördelningen av bidragen som anges i bidragsöversynen bygger på 2008 års budget. Då 2009 års verksamhetsår avslutas under tiden översynen gjorts redovisas här aktuella siffror för 2009.

Observera att Sydpoolen har plockats bort i den totala budgeten. Motivering till detta är att de pengar som fördelas till Sydpoolen inte ska ses som ett föreningsbidrag.

Diagram. Fördelning av föreningsbidraget per föreningskategori i kr och % 2009



Tabell. Fördelning av föreningsbidraget per bidragskategori i kr och % 2009.

Föreningsbidraget per bidragskategori	
Egna lokaler	3 255 000
Driftsstöd	5 005 000
Hysesbidrag	1 120 000
Funktionärsbidrag	1 635 000
Verksamhets-/Medlems-/Aktivitetsbidrag	12 175 000
<b>Totalt</b>	<b>23 270 000</b>

## 6.4 Övriga former av stöd till föreningarna

Förutom de kontantbidrag som utbetalas till föreningslivet så är en annan stor stödform de indirekta bidragen. Den största delen av de indirekta bidrag sker i form av att föreningar har möjlighet att utnyttja de kommunala anläggningar som exempelvis fotbollsplaner, idrottsbodar, isytor, m.m. I de kommunala anläggningarna har föreningarnas barn- och ungdomsverksamhet nolltaxa, vilket innebär gratis hyra (undantaget vissa objekt med höga driftkostnader under vissa

perioder av året). Föreningarna kan även i viss utsträckning få utrusning och material bekostade av kommunen. Dessa kostnader debiteras överväganden *Anläggningsbudgeten* som 2008 uppgick till 42 885 000 kr. Även immateriella bidrag i form av administrativt stöd, rådgivning och utbildning från kommunen är en stödform till föreningslivet.

Hur de indirekta bidragen fördelar sig mellan olika föreningar, exempelvis i hur nyttjandet av de kommunala idrottsanläggningar, har inte utretts i denna rapport. För att få en helhetsbild av hur den totala fördelningen av samtliga bidragsformer till föreningslivet, både de mer ”synliga” kontantbidragen som de mer ”dolda” indirekta bidragen, krävs en mer ingående analys än vad som hunnits med i denna utredning. Det kan också vara värdefullt att se om andra enheter och kontor ger föreningslivet stöd. Det är först när en sådan kartläggning gjorts som man kan närma sig en helhetsbild av värdet och fördelning av de olika kommunala stöden till föreningslivet ser ut.

## Del 2 - Förslag

### 7. Syfte, mål och villkor

#### Kultur- och fritidskontorets förslag:

Att nuvarande regler och riktlinjer för kommunens föreningsbidrag kompletteras med:

- ett syfte och övergripande mål med föreningsbidraget. (7.1)
- en bedömningsmodell för föreningsbidraget. (7.2)
- tydliggöra vilka organisationer/föreningar som är bidragsberättigade. (7.3)
- nya allmänna villkor för beviljade av föreningsstöd. (7.4)

#### 7.1 Målformulering

Enligt tidigare regler och riktlinjer för kommunens föreningsbidrag har det inte funnits någon tydlig koppling till kommunens kultur- och fritidspolitiska mål. För att klargöra syftet med bidragen har formuleringar hämtas från Södertälje kommuns *Mål och budget 2009-2011*. Inspirationen om ett övergripande mål som styr- och bedömningsmodell har hämtas från den nyligen utkomna statliga utredningen *Fritid på egna villkor* (SOU2009:29). Den utredningen har syftat till att ge ett betänkande om statliga bidrag till ungdomsorganisationer.

**Syftet med Södertälje kommuns föreningsbidrag ska vara att stödja ideella föreningar och organisationer, med säte i Södertälje kommun**

#### Övergripande mål

*Föreningsbidragens övergripande mål ska vara att främja medborgarnas möjligheter att aktivt kunna delta i föreningslivet på egna villkor samt skapa förutsättningar för fler medborgare att kunna uppleva, lära och agera genom sitt deltagande i föreningslivet. Föreningsbidragen ska bidra till att stödja ett föreningsliv som är uppbyggt på demokratiska grunder och som erbjuder ett rikt utbud av kultur- och fritidsaktiviteter.*

Det övergripande mål som formulerats kan delas upp i tre *att* satser som föreningar och organisationer ska verka efter för att erhålla föreningsbidrag;

- *Att främja* medborgarnas möjligheter att aktivt kunna delta i föreningslivet på egna villkor.
- *Att förutsättningar* för fler medborgare att kunna uppleva, lära och agera genom sitt deltagande i föreningslivet.
- *Att stödja* ett föreningsliv som är uppbyggt på demokratiska grunder och som erbjuder ett rikt utbud av kultur- och fritidsaktiviteter.

Detta innebär att föreningarna inom ramen för sina egna mål och ändamål strävar efter att bedriva verksamheten så att syftet med bidraget uppfylls och att de bedriver sin verksamhet så att deras verksamhet bidrar till att uppfylla det övergripande mål som KF beslutat. Bestämmelsen ska ge tjänstmännen möjligheter att avslå en ansökan om föreningsbidrag från en organisation/förening

som trots att de uppfyller de allmänna villkoren uppenbarligen bedriver en verksamhet som inte på något sätt uppfyller syftet med föreningsbidraget. För att förklara detta har en modell för bedömningen av föreningsbidraget tagits fram.

## **7.2 Bedömningsmodell för föreningsbidrag**

### **Steg 1**

I bedömningarna av föreningsstödet kommer det i ett första steg göras en granskning av hur föreningarna verkar efter föreningsbidragets övergripande mål. Det kommer att innebära att alla organisationen/föreningen som söker föreningsbidrag får beskriva hur deras verksamhet syftar till att uppfylla det övergripande målet, som KF beslutat.

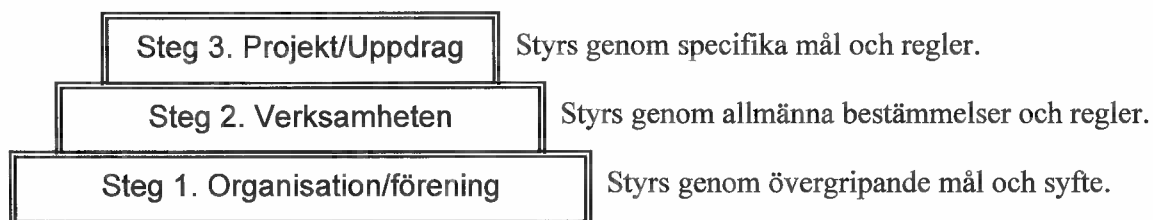
### **Steg 2**

Bedöms det att organisationen/föreningen uppfyller föreningsbidragets övergripande mål bereds möjlighet för föreningen att söka de olika bidragsformerna som finns för respektive föreningskategori. Föreningens verksamhet bedöms efter allmänna villkor och olika regelverk för respektive bidragsform.

### **Steg 3**

Vissa bidrag kan bli aktuella genom olika former av projektbidrag eller uppdrag som organisationer/föreningar ges möjlighet att söka.

Figur. Bedömningsmodell för regleringen och styrningen av föreningsbidragen



## **7.3 Bidragsberättigade grupper av organisationer och föreningar**

Föreningsbidraget ska stödja följande grupper av organisationer och föreningar verksamma i Södertälje kommun om de uppfyller gällande regelverk efter granskning:

- Ideella barn- och ungdomsorganisationer/föreningar som främjar ett rikt fritidsutbud för barn och ungdomar i Södertälje kommun. (Inkluderat idrottsföreningar)
- Ideella organisationer/föreningar och som arbetar med socialt stöd och som främjar grupper av människor med funktionsnedsättning i Södertälje kommun.
- Ideella organisationer/föreningar som främjar kulturutbudet i Södertälje kommun.
- Ideella organisationer/föreningar som erbjuder ett rikt fritidsutbud för pensionärer.



- Studieförbund verksamma i Södertälje kommun.
- Ideella organisationer/föreningar som bedöms göra en samhällsnyttig insats i Södertälje kommun.

## 7.4 Allmänna bestämmelser

Vid en översyn av nuvarande regler och riktlinjer har det framkommit att det finns otydligheter i de allmänna bestämmelserna. Det har bidragit till att det i vissa fall varit svårt för handläggarna av föreningsbidrag att avgöra om en förening har rätt till bidrag eller ej. Vissa bedömningar har gjorts efter en allmän praxis. Ett tydligare regelverk kring de *allmänna bestämmelserna* för bidrag har därför tagits fram för att tydliggöra för organisationer/föreningarna vad som gäller.

### Allmänna bestämmelser (avser även organisationer)

- Rätt till bidrag ska ges till ideella föreningar som arbetar efter antagna, demokratiska stadgar och har av årsmötet, vald styrelse, revisor och i övrigt arbetar enligt vedertagna krav på demokrati.
- Bidrag ges ej till föreningar som bedriver yrkesmässig, facklig och ekonomisk verksamhet.
- Bidrag ges ej för politisk verksamhet.
- Alla medlemmar ska ha stadgeenliga möjligheter att påverka organisationens verksamhet och beslut.
- Föreningen ska sträva efter att flickor och pojkar, kvinnor och män ska ha en jämn fördelning av makt och inflytande i organisationen och i dess verksamhet.
- Föreningen ska ha sitt säte i Södertälje kommun. (Undantag Studieförbund, som dock ska vara verksamma i Södertälje kommun)
- En majoritet (mer än 50 %) av föreningens medlemmar ska vara bosatta i Södertälje kommun. Om kravet inte uppfylls men föreningen efter prövning bedöms som bidragsberättig görs en avräkning av bidraget med, 10 % om 50-59 % är folkbokförda i annan kommun, 20 % om 60-69 % är folkbokförda i annan kommun, osv.
- Föreningen omfattar minst 20 medlemmar och har kontinuerlig verksamhet.
- Medlemskap ska vara frivilligt. Bidragsberättigad medlem:
  - # är upptagen i föreningens medlemsförteckning med folkbokföringsadress och födelseår. Det innebär att medlemmarnas födelseår, månad och dag ska anges i medlemsförteckningen.
  - # har betalt personlig medlemsavgift om lägst 40 kr per år. För föreningar som tillämpar familjemedlemskap ska medlemsavgiften i genomsnitt uppgå till lägst 40 kr per medlem och år.
  - # avses inte den, vars medlemskap är av mer tillfällig natur, såsom bingomedlem, supportermedlem, hedersmedlem eller liknande.
- Förening som erhåller bidrag från annan kommunal nämnd/förvaltning (t.ex. utbildning, social) kan endast om samordning mellan nämnderna/förvaltningarna sker, få bidrag från Kultur- och fritidsnämnden för samma verksamhet eller ändamål.
- Bidragsberättigade föreningarnas verksamhet ska aktivt präglas av ett tobaks-, alkohol- och drogfritt förhållningssätt.

- Föreningar med verksamhet för barn och ungdomar under 18 år ska vägledas av FN: s barnkonvention och FN: s internationella konvention om rättigheter för personer med funktionshinder. Föreningen ska ha ett förhållningssätt där alla barn och ungdomar får delta på lika villkor. Idrottsföreningarna ska också följa idrottens idéprogram – Idrotten vill – som antogs av RF-stämman 2009.
- Föreningen ska inom styrelse utse en bidragsansvarig som är väl insatt i bidragsbestämmelserna. Kof anordnar varje år informations- och utbildningstillfällen om bidragsbestämmelser. Bidragsansvarig bör delta vid sådana tillfällen.
- Beviljat bidrag utbetalas endast via plus- eller bankgiro registrerat på huvudföreningens konto. Bidrag ska i flersektionsförening sökas av huvudföreningens styrelse som skickar in en gemensam ansökan. Samverkande föreningar, allians, krets, m.fl. kan efter uppvisande av fullmakt från enskilda föreningar, få föreningsbidrag utbetalda till sig.

#### **Arkivering, revision, missbruk, fordringar, granskning, undantag**

- Föreningar som beviljats ekonomiskt stöd av Kultur- och Fritidsnämnden, är skyldig att i minst fem år arkivera räkenskapshandlingar, revisionshandlingar, medlemsförteckning och närvarokort och skall finna till förfogande för granskning, om Kultur och Fritidsnämnden i Södertälje så beslutar. Vidare äger Kultur och Fritidsnämnden rätt att från föreningen begära in de yttranden, förklaringar och upplysningar i övrigt som är av betydelse för beviljande av ekonomiskt stöd.
- Förekommer bedömning om att föreningen gjort sig skyldig till missbruk eller lämnat oriktiga ansökningsuppgifter kan Kultur- och Fritidsnämnden i varje enskilt fall besluta att föreningen skall avstängas från rätten att erhålla bidrag och polisanmäla föreningen. Bidrag som beviljats på felaktiga ansökningsuppgifter, medför dessutom återbetalningsskyldighet. Uppgifter som bedöms viktiga vid granskning kan inhämtas från distrikts- och/eller riksorganisation.
- Om Södertälje kommunen, vid tidpunkten för utbetalningar av föreningsbidrag, har fordringar på förening, t ex planhyror, har Södertälje kommunen rätt att avräkna dessa fordringar mot de bidrag föreningen är berättigad till.
- Kultur och Fritidsnämnden kommer varje år att välja ut föreningar som erhåller bidrag för särskild granskning.
- Kultur och Fritidsnämnden äger rätt, efter prövning i enskilt fall och om särskilda skäl föranleder det, att besluta om undantag från gällande bidragsbestämmelser.

#### **Ansökan**

- Ansökan om bidrag skall göras till Kof. Ansökningstiden anges under rubriken ansökan för respektive bidragsform. Till ansökan om föreningsbidrag, ska bifogas: Måluppfyllelse, verksamhetsberättelse, resultat och balansräkning, revisionsberättelse, sammanställning av föreningens planerade verksamhet, budget för ansökningsåret, årsmötesprotokoll.
- Ansökningshandlingarna ska vara fullständiga och ha kommit Kof tillhanda senast den dag som anges i bidragsbestämmelser eller anges i särskilt meddelande.
- Förening som inkommer med bidragsansökan/redovisning 1-21 dagar efter ansökningstidens utgång erhåller ett reducerat bidrag med 25 %. Bidragsansökan inkommen mer än 21 dagar för sent behandlas ej.

## 8. Ärendehantering och beslutsmodell för föreningsbidrag

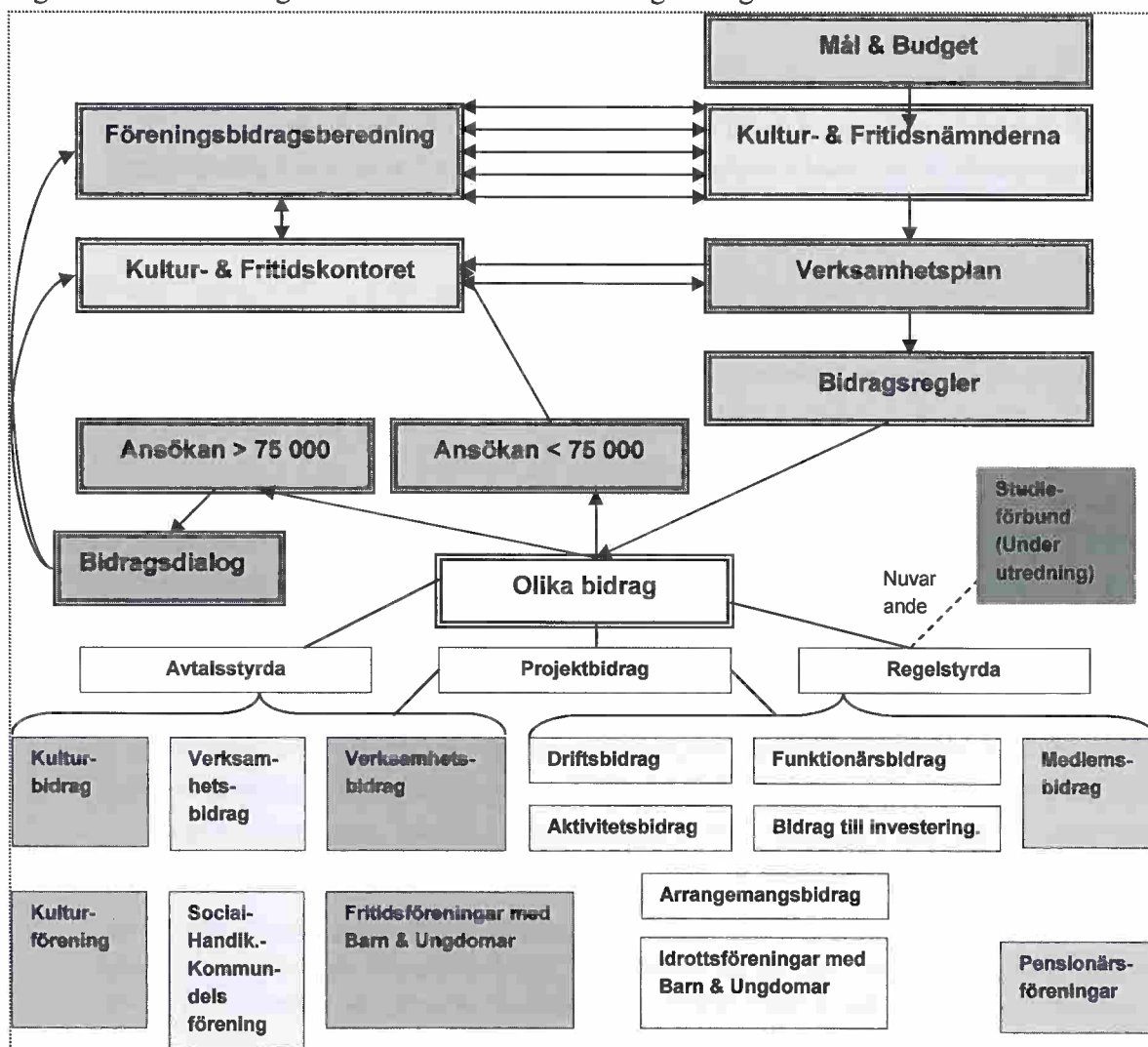
Kultur- och fritidskontorets förslag:

- Att en ny ärendehantering enligt beslutsmodellen inrättas. (8.1)

### 8.1 Förklaring till modellen

Modellen nedan ger en översikt över hur ärendehantering och beslut om hur föreningsbidrag ska styras. De främsta skillnaderna mot dagens hantering och beslutsgång är att de föreningar som ansöker om bidrag och som under föregående år fått ett totalt bidrag på mer än 75 000, undantaget aktivitetsbidraget, kommer att kallas till en bidragsdialog (se kapitel 9). Det kommer också inrättas en föreningsbidragsberedning bestående av ledamöter från Kfn och kommundelsnämnderna. Beredningens ledamöter kommer att delta i bidragsdialogerna.

Figur. Ärendehantering och beslutsmodell för föreningsbidrag



## **8.2 Föreningsbidragsberedning**

Föreningsbidragsberedningen är ett rådgivande organ till samtliga kultur och fritidsnämnder. Beredningen syftar till att öka förståelsen och samsynen om föreningslivet mellan politiker och tjänstemän samt har till uppgift att behandla olika frågor om kommunens prioriteringar och årliga teman som rör bidrag till och samarbetet med föreningarna. Föreningsbidragsberedningens medlemmar ska också delta i den bidragsdialog som ska genomföras med föreningarna och som Kultur- och fritidskontoret kallar till. Den dialog som här avses är de bidragsdialoger med föreningar som årligen ska genomföras med de föreningar som fått ett totalt bidrag på mer än 75 000 kronor under föregående år, ansökt om bidrag innevarande år, utöver de bidrag som är fastställda enligt norm, som överstiger 75 000 kronor eller som det av andra skäl bedöms behöva föras en dialog med. (Se 9.2) Beredningen består av representanter av politiker från kultur och fritidsnämnden och de fyra kommundelsnämnderna samt sakkunniga tjänstemän. Varje nämnd utses sina representanter från sin nämnd. Politikerna kallar och fastställer dagordningen (med bistånd från tjänstemännen) till beredningen. Beredningarna dokumenteras med minnesanteckningar.

## **8.3 Bidragshanteringen – Årshjulet**

Under våren 2009 påbörjade föreningservice inom Kof ett arbete med att förbättra och effektivisera bidragshanteringen. Arbetet har skett i ett pilotprojekt som ingått i det kommunövergripande arbetet med Lean-metoden<sup>6</sup>. Målet med att förbättra och effektivisera bidragshanteringen är att skapa mer tid för dialog, information och utbildning med föreningslivet.

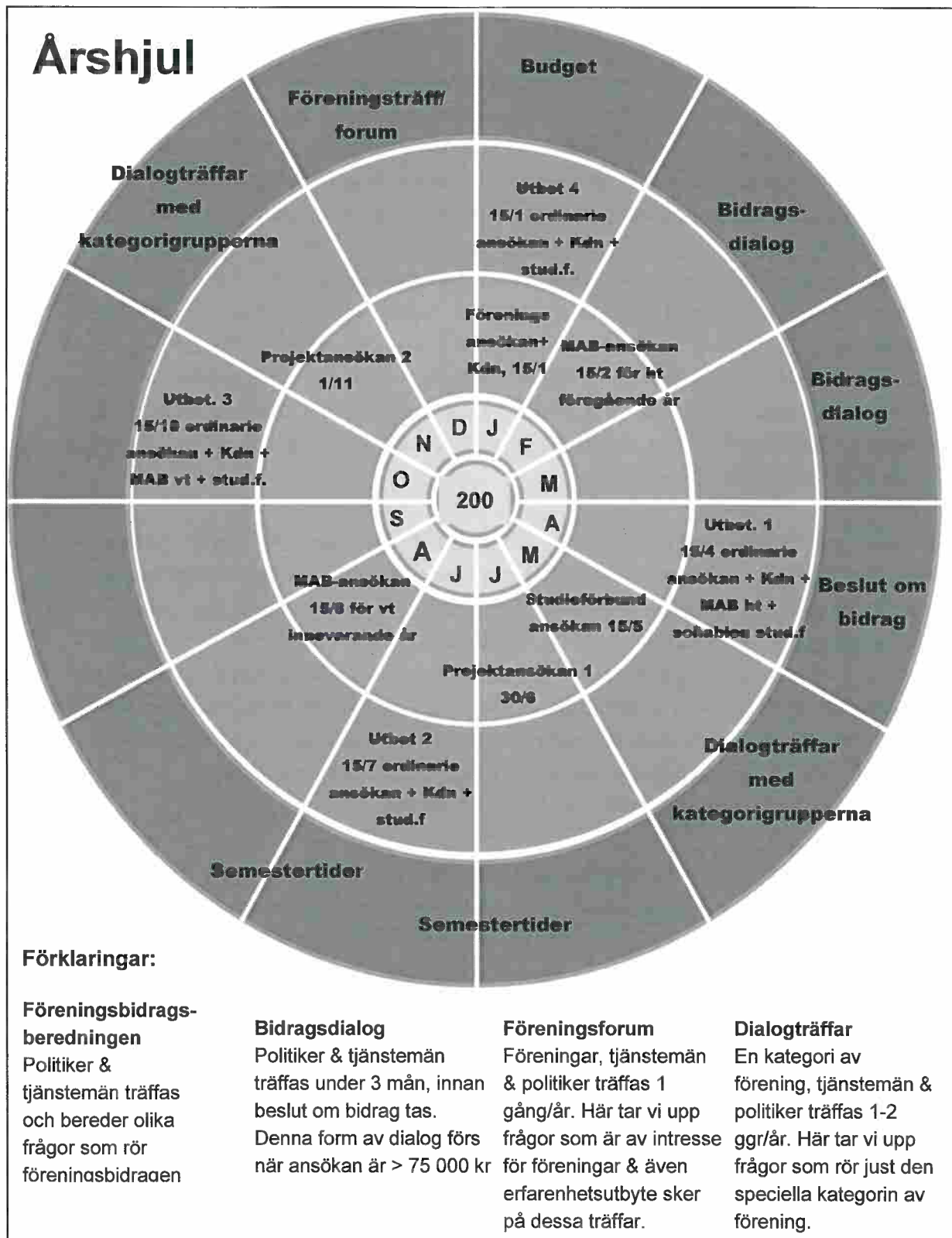
Årshjulet som illustrerats på nästa sida kan ses som en sammanfattning av det arbetet. I den lila ringen beskrivs när nämnden sammanträder och under vilka perioder olika kontakter kommer ske med föreningslivet. De största förändringar som kommer att märkas för föreningar inom detta område är den utökade dialogen med föreningarna.

I den turkosa ringen kan man utläsa när på året som utbetalningarna av bidragen till föreningarna kommer ske. Antalet utbetalningar, som är fyra till antalet, har behålls. Det har dock gjorts en förskjutning av utbetalningarna. Den första utbetalningen som tidigare gjordes i mitten februari flyttas fram till mitten på april. Syftet med denna förskjutning är att besluten om fördelningen av de ordinarie föreningsbidragen då är klar till den första utbetalningen. Därmed slipper man göra en schablonutbetalning till föreningarna, som byggd på föregående års bidrag, som fallet är nu. Den fjärde och sista utbetalningen sker i början av januari men i sådan tid att utbetalningen kan bokföras inom ramen för föregående års bokslut. 2010 kommer vara ett övergångsår då fem utbetalningar kommer ske. Detta görs i syftet att förhindra ett allt för stort glapp mellan

---

<sup>6</sup> Lean är en filosofi om hur man hanterar resurser. Syftet med Lean är att identifiera och eliminera faktorer i en produktionsprocess som inte skapar värde för slutkunden. Enkelt uttryckt handlar det om: Mer värde för mindre arbete. Kommunstyrelsen i Södertälje kommun beslutade 2008 att alla kommunens verksamheter ska arbeta med ständiga förbättringar utifrån Lean filosofin.

utbetalningarna under våren 2011. I den gröna ringen beskrivs vilka ansökningsdatum som olika typer ansökningar ska vara kontoret till handa. Den största förändringen här har framför allt sista dag för inlämnandet av föreningsansökan flyttas fram till den 15 januari i stället för som varit tidigare den sista september. Syftet med denna förändring är att föreningarna ska hinna planera kommande årets verksamhet.



## 9. Dialogmodell

### Kultur- och fritidskontorets förslag:

Att nuvarande bidragssystemet kompletteras med:

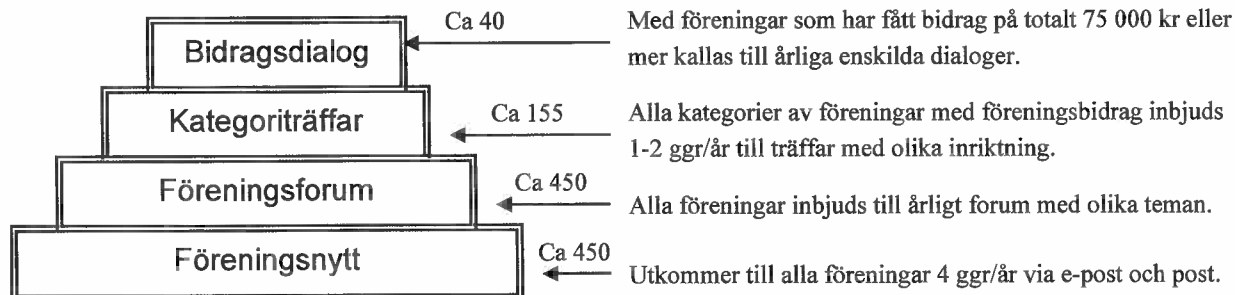
- En kommunikations- och dialogmodell med föreningslivet (9.1)

### 9.1 Kommunikation och dialog med föreningslivet

Ett av de viktigaste uppdragen i bidragsöversynen har varit att hitta en modell för att förbättra dialogen med föreningslivet. Både föreningar, politiker och tjänstemän har pekat på att kontakterna och samarbetet med föreningslivet måste förbättras. Idag finns cirka 450 st föreningar i vårt föreningsregister. Av dessa är det cirka 155 st föreningar som får någon form av föreningsbidrag. Då antalet föreningar är så pass omfattande måste kommunikationen med föreningarna ske på olika plan och i olika omfattning. Modellen nedan bygger på att alla föreningen ska få information via *Föreningsnytt*. Det är ett informationsbrev som når alla föreningar som är registrerade i vårt föreningsregister. Antalet utgivningar är planerat till minst 4 gånger per år (2008 utgavs 3 nummer av föreningsnytt). Samtliga registrerade föreningar bjuds även in till ett s.k. *Föreningsforum* en gång per år. På forumet ska övergripande frågor som berör alla föreningar behandlas. På forumet ska också beredas möjlighet för erfarenhetsutbyte mellan föreningar, något som efterfrågas av föreningarna. På forumet ska föreningarna även få möjlighet att träffa både tjänstemän och politiker.

Föreningar som får föreningsbidrag (idag ca 155 st) ska få ytterligare möjlighet att träffa tjänstemän vid så kallade *Kategoriträffar*. Det kan exempelvis vara alla handikappföreningar som inbjuds för att diskutera specifika frågor som rör just den kategorin av föreningar. Detta planeras att ske 1-2 gånger per år. Kategorin Barn- & Ungdomsföreningar kan vid behov delas upp i mindre grupper om behov uppstår, exempelvis enbart fotbollsföreningar, föreningar med egen anläggning, etc. I bidragsöversynen föreslås att föreningar som fått ett totalt bidrag på 75 000 kr eller mer, bortsett från aktivitetsstödet, under föregående år (idag är ca 40 föreningar) kallas till enskilda *Bidragsdialoger* med tjänstemännen en gång per år. Ledamöterna från föreningsbidragsberedningen kommer också att delta vid dessa dialoger. (se 9.2).

Figur. Kommunikations och dialogmodell med föreningslivet



## **9.2 Bidragsdialog**

Föreningar som under föregående år fått ett totalt bidrag på mer än 75 000 kronor ska årligen kallas till en bidragsdialog. Dock räknas inte medlemsaktivitetsbidraget in i det totala bidraget för idrottsföreningar. Därtill kan föreningar kallas till bidragsdialog om de ansöker om bidrag innevarande år som överstiger 75 000 kronor, utöver de bidrag som är fastställda enligt norm, även om deras totala bidrag inte översteg 75 000 kronor föregående år. I bidragsdialogerna deltar, utöver representanter för föreningen, representanter från föreningsbidragsberedningens ledamöter samt sakkunniga tjänstemän. Med varje förening förs en strukturerad dialog som omfattar ca 50 minuter per förening. Aktuella föreningar för en bidragsdialog utifrån föregående års bidrag. Efter varje avslutad dialog görs en summering av föreningsmötet av ledamöterna från beredningen och sakkunniga tjänstemän. I samband med summeringen av dialogen anges också ett förslag på bidragets storlek som föreningen ska beviljas. Besluten fattas sedan enligt delegationsordningen. Bidragsdialogerna dokumenteras med minnesanteckningar. Tjänstemännen förbereder dialogen, skickar kallelse samt fastställer dagordningen. Om behov föreligger kan tjänstemännen ha en förberedande kontakt med förening innan dialogmötet. Dessa förberedande kontakter är utöver de kontakter som tjänstemännen ska ha löpande under året.

## 10. Idrottsföreningar

Det föreslagna övergripande målet (7.1) som föreningarna ska verk efter kan delas upp i tre attsatser

- Att *främja* medborgarnas möjligheter att aktivt kunna delta i föreningslivet på egna villkor
- Att *förutsättningar* för fler medborgare att kunna uppleva, lära och agera genom sitt deltagande i föreningslivet
- Att *stödja* ett föreningsliv som är uppbyggt på demokratiska grunder och som erbjuder ett rikt utbud av kultur- och fritidsaktiviteter.

Idrotten har två grundläggande uppdrag som ska styra barn- och ungdomsverksamheten – föreningsfostran och tävlingsfostran. Det föreslagna övergripande målet kan ställas i relation till idrottens första uppdrag som kommer från regering och riksdag och dess motiv för det starka samhälliga stödet. Målet med det statliga stödet är att främja demokratiska umgängesformer, grundade på respekt, likaberättigande och öppenhet sk föreningsfostran.

Det andra uppdraget är idrottens eget. Tävlanget är idrottens logik, det är tävlanget som drar de stora barn- och ungdomsgrupperna till den organiserade idrotten. Tävling leder till rangordning samtidigt som föreningsfostran eftersträvar jämbördighet och motverkar rangordning.

Rangordning innebär inte automatiskt selektering och utslagning, men leder dit förr eller senare. T ex tidig specialisering påskyndar denna process. Det är ett starkt skäl till att inte uppmuntra tidig specialisering. Ytterligare ett skäl är att det har visast sig att de mest framgångsrika idrottarna har gynnas av att de har specialiserat sig jämförelsevis sent och därigenom kunnat dra nytta av att ha utövat ett antal idrottsgrenar innan dess. Så tidig specialisering rimmar således dåligt med båda de två grundläggande uppdragen som ska styra verksamheten.

Åldersnivån på barn som går med i idrottsföreningarnas organiserade verksamhet har blivit allt lägre. Detta har medfört att t ex idrottens ledarresurser allt mer har tagits i anspråk av de lägre åldersgrupperna samtidigt som svårigheterna att behålla ungdomarna kvarstår.

### 10.1 Nuvarande och framtida bidrag för idrottsföreningar

#### 10.1.1 Grundbidrag

**Så här lyder nuvarande regler**

*Bidrag beviljas till förening som har minst 20 aktiva medlemmar i åldrarna 5 – 25 år som är ansluten till riksorganisation och som är berättigad till statsbidrag för sin barn- och ungdomsverksamhet eller efter särskild prövning av respektive nämnd till annan lokal förening som har minst 20 aktiva medlemmar i åldrarna 5 – 25 år som bedriver organiserad ledarledd barn- och ungdomsverksamhet. Bidrag beviljas med 3 000 kronor per år och förening.*



### **Kommentar**

Bidraget utgör idag en slags kontrollfunktion. De som beviljas grundbidrag klassificeras som en idrottsförening eller en övrig barn- och ungdomsförening. Uppfyller föreningen villkoren för grundbidrag har de sedan rätt att söka andra bidrag.

### **Omfattning**

Totalt utgick 163 500 kr i grundbidrag till 56 st föreningar 2009. Se mer detaljer i bilaga 1.

### **Effekter av förslaget**

Bidragets upphörande kommer få mycket små konsekvenser för föreningarna då det inte är något stort bidrag för en etablerad förening. Administrativt sätt så underlättar det om bidraget tas bort. Medel frigörs för att kunna fördelas till andra bidragskategorier.

### **Kultur- och fritidskontorets förslag**

➤ Grundbidraget tas bort.

## **10.1.2 Medlemsaktivitetsbidrag**

### **Så här lyder nuvarande regler**

*Medlemsaktivitetsbidrag beviljas till föreningar som godkänts för grundbidrag. En medlemsaktivitet är när en medlem i föreningen är med i en ledarledd aktivitet under minst en timme. Bidrag beviljas endast för en medlemsaktivitet per dag och person. Bidrag beviljas endast för medlem i åldersgruppen 5 – 25 år. Bidrag beviljas för högst 156 medlemsaktiviteter per medlem och år. Bidrag beviljas med av kommunfullmäktige årligen fastställt belopp. Föreningen skall vid kommunens årliga stickprovskontroller kunna styrka att medlemmarna har deltagit i aktiviteterna genom närvaroförteckning (namn, kön, födelseår och postadress) och medlemsregister. Om fel i redovisningen upptäcks har kommunen rätt att reducera kommande bidrag eller kräva tillbaka det felaktigt utbetalda bidraget. Bidrag beviljas inte till grupper som får studiecirkelbidrag. Bidrag beviljas med 4 kr för tjejer och 3 kr för killar genomförd per aktivitet.*

### **Omfattning**

44 st idrottsföreningar delade på 1 449 482 kr i medlemsaktivitetsbidrag för 2009. Se mer detaljer i bilaga 1.

## Förslag till regelverk för det nya Aktivitetsbidraget

### Ändamål

Bidraget avser att stödja idrottsföreningars barn- och ungdomsaktiviteter för åldersgruppen 7-20 år. Undantag för ålder görs för personer med funktionshinder.

### Villkor

- Bidragsberättigad förening ska följa riktlinjerna som finns beskrivna i "Allmänna bestämmelser".
  - Bidrag ges endast för medlem i åldersgruppen 7-20 år.
  - En aktivitet är en planerad, beslutad, ledarledd aktivitet anordnad av föreningen under minst 60 minuter. För att aktiviteten skall räknas som planerad gäller att den skall vara beslutad i förväg av föreningsstyrelse, sektionsstyrelse eller motsvarande.
  - Minst fem medlemmar i bidragsberättigad ålder ska delta.
  - Bidrag beviljas endast för en aktivitet per dag och person i samma förening.
  - Närvarokort ska föras vid varje sammankomst med alla uppgifter ifyllda. Dessa ska innehålla namn på ansvarig ledare, namn och födelseår på deltagare, datum, plats, tid för sammankomsten och typ av verksamhet.
  - Särskilda sammanställningslistor av närvarokorten används för ansökan.
  - Medlem 7-9 år får bidrag för minst 10 och högst 80 ledarledda aktiviteter under perioden 1 januari – 31 december. Bidraget beräknas bli 2 Bb\* per medlem/aktivitet
  - Medlem 10-12 år får bidrag för minst 10 och högst 100 ledarledda aktiviteter under perioden 1 januari – 31 december. Bidraget beräknas bli 3 Bb\* per medlem/aktivitet
  - Medlem 13-16 år får bidrag för minst 10 och högst 120 ledarledda aktiviteter under perioden 1 januari – 31 december. Bidraget beräknas bli 4 Bb\* per medlem/aktivitet
  - Medlem 17-20 år får bidrag för minst 10 och högst 140 ledarledda aktiviteter under perioden 1 januari – 31 december. Bidraget beräknas bli 5 Bb\* per medlem/aktivitet.
  - Dubbelt Bp\* till medlem/aktivitet för personer med funktionshinder i åldern 7-20 år.
  - 5 Bb\* per medlem/aktivitet för äldre personer med funktionshinder än 20 år.
- \* Bb = Bidragsbelopp. Beloppet bestäms årligen av Kultur- och fritidsnämnden.

### Kommentar

Medlemsaktivitetsbidraget (MAB) som det är utformat idag har ett större åldersspann än det statliga aktivitetsbidraget via Riksidrottsförbundet (RF) till idrottsföreningar. RF har åldersspannet 7-20 år. Det stora tappet av ungdomar inom idrottsföreningar sker i dag ofta i åldern 13-16 år. Därför föreslås ett högre bidrag till ungdomar i högre ålder. Syftet är att stimulera föreningarna att verka för att fler ungdomar stannar kvar i föreningen. Några effekter av satsningen på att ge tjejer 1 kr mer i bidrag som introducerades 2007 har ännu inte kunnat utläsas. I en jämförelse av antalet redovisade aktiviteter våren 2007 och våren 2008 var ökningen i antalet aktiviteter 3,3 % för tjejer och 11,1 % killar. Satsningar på att få fler tjejer att idrotta är viktig inte minst utifrån ett jämställdhetsperspektiv. Kontoret föreslår istället att framtida statningar på tjejers idrottande göras med riktade medel, exempelvis i projektform.

För att förhindra att barn och ungdomar inte uppmuntras till tidig specialisering är Kof: s förslag att det införs ett tak på antalet bidragsberättigande aktiviteter per år och medlem. Antalet bidragsberättigande aktiviteter per år ökar med stigande ålder. Från maximalt 80 st aktiviteter per år för barn i åldern 7-9 år till maximalt 140 aktiviteter per år för ungdomar i åldern 17-20 år.

### **Effekter av förslaget**

Föreningar med många aktiva i åldrarna 5-6 år och 21-25 år i förhållande till aktiva i åldrarna 7-20 år kommer vara de föreningar som får ett minskat anslag, De som gynnas av det nya förslaget är de som har många aktiva i de högre åldrarna i förhållande till andra åldersgrupper. Även föreningar som arbetar med funktionshindrade barn- och ungdomar kommer få ett ökat anslag i det nya förslaget.

### **Kultur- och fritidskontorets förslag**

- Nytt namn på bidraget, *Aktivitetsbidrag*.
- Nya åldersintervaller, 7-20 år istället för 5-25 år.
- Nya begränsningar i antalet bidragsgrundande aktiviteter per år och medlem för att förhindra tidig specialisering.
- Olika bidragsnivåer beroende på ålder för stimulera till att behålla ungdomar längre.
- Tjejkronan tas bort och alla medel som finansierat den nuvarande tjejkronan tillförs den nya bidragskategorin stimulansbidrag/projektbidrag för att där användas till jämställdhetsinsatser inom idrottsföreningar.

## **10.1.3 Hyresbidrag**

### **Så här lyder nuvarande regler**

*Bidragen beviljas till förening som har föreningslokal. Förutsättningen för att få hyresbidrag:*

- *Föreningen skall ha blivit beviljats grundbidrag.*
- *Föreningen skall ha haft regelbunden verksamhet under minst ett år.*
- *Föreningslokalen skall nyttjas till övervägande delen för barn- och ungdomsverksamhet.*
- *Ny föreningslokal/anläggning måste godkännas av nämnden.*
- *Bidrag beviljas till föreningslokal med 80 % av kostnaden, dock högst 25 000 kronor/år.*

### **Omfattning**

26 st idrottsföreningar delade på 532 703 kr i hyresbidrag för 2009. Se mer detaljer i bilaga 1.

### **Kommentar**

Hyresbidraget som det är utformat idag är relativt orättvist. En förening med få ungdomar (minst 20 stycken) får idag ett lika stort hyresbidrag som en förening med många fler ungdomar. En förening som behöver en stor lokal för att verksamheten är omfattande kan behöva betala hundra tusentals kr i hyra per år men är ändå bara berättigad till 25 000 kr i hyresbidrag. En liten förening

som kanske har en lokal som kostar 35 000 kr i hyra per år får även de 25 000 kr i hyresbidrag. Bidraget som det är utformat idag stimulerar inte heller till att dela lokaler med andra föreningar.

### **Effekter av förslaget**

De små föreningarna med liten ungdomsverksamhet kommer att få svårt att täcka hyresbidraget med ett ökat aktivitetsbidrag. (Vilka föreningar som fick hyresbidrag 2008 kan ses i bilaga 1)

### **Kultur- och fritidskontorets förslag**

- Hyresbidragets tas bort och flyttas till andra bidragsformer, företrädevis aktivitetsbidraget. Första året minskas hyresbidraget till max 12 500 det första året, för att tas bort helt det andra året. Föreningar som idag får hyresbidrag men som bedöms att de inte kan bedriva sin verksamhet i en kommunal anläggning flyttas över till ett driftavtal.

## **10.1.4 Driftsbidrag**

### **Så här lyder nuvarande regler**

*Bidragen beviljas till förening/organisation efter prövning som arrenderar mark eller vatten eller driver fritidsanläggning som med eller utan avgift ställs till förfogande för allmänheten (exempel fiskevatten, friluft-/idrottsanläggning). Driftsbidrag beviljas efter årlig prövning eller enligt avtal till:*

- *En för allmänheten öppen anläggning som drivs av en förening/organisation*
- *Förening för kartframställning*

### **Omfattning**

15 st idrottsföreningar delade på 3 451 500 kr i driftbidrag för 2009.

### **Kommentar**

Idag finns väldigt få avtal med föreningar som erhåller driftbidrag. Det finns inte heller några riktlinjer eller parametrar för hur stort driftbidraget ska vara för varje objekt som avtalet omfattar.

### **Effekter av förslaget**

Mer dialog och tydligare avtal med föreningar som erhåller driftbidrag.

### **Kultur- och fritidskontorets förslag**

- Driftbidraget; avtal ska skrivas med alla som får driftbidrag. Tydligare bidragsparametrar utreds vidare.

## 10.1.5 Funktionärsbidrag

### Så här lyder nuvarande regler

*Föreningar vars verksamhet i första hand vänder sig till flickor Annan förening med minst 300 medlemmar i bidragsberättigad ålder (5-25 år) Bidrag utgår med 150 000 kronor för heltidstjänst eller 75 000 för halvtidstjänst.*

### Omfattning

11 st idrottsföreningar delade på 1 425 000 kr i funktionärsbidrag för 2009.

### Kommentar

Idag finns det föreningar som trots att det uppfyller nuvarande regler inte erhåller funktionärsbidrag. Detta har motiverats med att det inte funnits ekonomiskt utrymme för att fler ska kunna erhålla funktionärsbidrag.

### Effekter av förslaget

Att alla föreningar som uppfyller kraven för att erhålla funktionärsbidrag tilldelas bidraget. De som idag har funktionärsbidrag kommer att få ett mindre bidrag. Se bilaga 1 för att se vilka föreningar som erhåller funktionärsbidrag.

### Kultur- och fritidskontorets förslag

- Funktionärsbidraget minskas till 125 000 kr för ett helt funktionärsbidrag och 62 500 kr för ett halvt funktionärsbidrag det första året. Till andra året minskas funktionärsbidraget till 100 000 kr för ett helt funktionärsbidrag och 50 000 kr för ett halvt funktionärsbidrag.
- Föreningen ska erhålla årligt aktivitetsbidrag.
- Föreningen ska ha minst 300 aktiva barn- och ungdomar i åldern 7-20 år, varav minst 100 aktiva tjejer i ålder 7-20 år, för att få ett *helt* funktionärsbidrag. För att få ett *halvt* bidrag krävs minst 150 aktiva, varav minst 100 aktiva tjejer i åldern 7-20 år.
- Med aktiv medlem menas barn- och ungdomar i åldern 7-20 år som redovisat minst 10 aktiviteter i aktivitetsstödet från föregående år.

## 11. Övriga barn- och ungdomsföreningar

### Kultur- och fritidskontorets förslag

- Med varje förening skrivs ett tydligt avtal. (11.)
- Föreningar som söker bidrag på mer än 75 000 kr kallas till bidragsdialog.
- Faktorer som ska vägas in vid bedömningen ska följa en strukturerad mall. (11.)

### Så här lyder nuvarande regler

*I dag lyder föreningar inom kategorin Övriga barn- och ungdomsföreningar under samma regelverk som Idrottsföreningar. (se 10. Idrottsföreningar)*

### Omfattning

Tabell. Bidrag till Övriga barn- och ungdomsföreningar 2009

Barn & ungdomsföreningar, Bidrag 2009	Grund- bidrag	Medlems- Aktivitets- bidrag	Hyres- bidrag	Funktionsårs- bidrag	Drift- bidrag	Beviljade Bidrag Totalt
<b>Förening</b>						
Assyriska Föreningen	3 000	21 699	25 000	150 000		199 699
EFS i Stj	3 000	2 866	25 000			30 866
Friluftsrämjandet Stj	3 000	1 303	25 000		20 000	49 303
Friluftsrämj Vårdinge	3 000	9 799	2 400			15 199
Frälsningsarméns Scout	3 000	647				3 647
Frälsningsarméns ungd.	3 000		25 000			28 000
Hölö Scoutkår	3 000	3 436	24 000			30 436
Järna Scoutkår	3 000	7 192	16 800			26 992
Karolina Scoutkår	3 000		15 270		3 000	21 270
Mariekäll Scoutkår	3 000	5 452	25 000			33 452
Pingstförsamlingen	3 000		25 000			28 000
SMU i Stj	3 000	3 831	20 000			26 831
S:t Jacobs Scoutkår	3 000		25 000			28 000
Sv. Hundklubben Stj	3 000		2 400			5 400
Syrianska Föreningen	3 000		25 000			28 000
Mar Afrem Scoutkår	3 000	4 314	2 927			10 241
Stj Fältbiologer	3 000		4 800			7 800
Södertälje Nyckelschack	3 000	149	0			3 149
Stj Modellflygklubb	3 000		0		10 000	13 000
Södertälje Syriska För	3 000	47 748	25 000			75 748
Tälje Skog & Ungdom	3 000	11 346	0	75 000	35 000	124 346
Ungerska Föreningen	3 000		25 000			28 000
SOKU	3 000		20 400			23 400
Stj Unga Forskares För.	3 000		0			3 000
Integrationsföreningen	3 000		25 000			28 000
<b>Summa</b>	<b>75 000</b>	<b>119 782</b>	<b>306 597</b>	<b>225 000</b>	<b>68 000</b>	<b>794 379</b>

*Kursiv stil = Nya föreningar 2009*

### Kommentarer

Föreningarnas verksamhetsinriktning inom kategorin *Övriga barn- och ungdomsföreningar* kan delas upp i fyra områden; kultur föreningar, religiösa föreningar, friluftsföreningar och hobbyföreningar. Generellt är föreningarnas verksamhet för barn- och ungdomar inom denna kategori förhållandevis liten i jämförelse med exempelvis idrottsföreningars. De regler som gäller för idrottsföreningar har visat sig vara svåra att tillämpa på denna kategori av föreningar. Föreningarnas verksamheter inom denna kategori har inte alltid den tydliga struktur som finns inom idrottsföreningarna. Exempelvis är det inte alltid tydligt att aktiviteterna leds av en ledare. Vissa föreningar har mer karaktären av en fritidsgård där barn och ungdomar kan komma och gå. Det kan därför vara svårt för föreningarna att redovisa exakt vilka som deltagit på aktiviteterna och vem som lett dem. Det kan även vara svårt att särskilja vad som är barn- och ungdomsverksamhet och vuxenverksamhet då dessa verksamheter ibland sker samtidigt.

Kof:s förslag är att föreningar inom kategorin *Övriga barn- och ungdomsföreningar* inte ska följa regelverket för idrottsföreningar. Istället upprättas avtal med föreningarna inom denna kategori. Föreningar som söker bidrag på mer än 75 000 kr kallas till bidragsdialog.

Vid upprättande avtal ska följande faktorer vara vägledande:

- Övergripande måluppfyllelse
- Lokal och driftkostnader
- Anställda
- Medlemmar; antalet medlemmar upp till och med 25 år, antalet vuxna medlemmar, ökat eller minskat medlemmar.
- Aktiviteter; ökning eller minskning av antalet aktiviteter, deltagarbesök, etc. och aktiviteternas kvalitet.
- Ekonomi; egen finansiering, medlemsavgifter, andra bidrag, omsättning i relation till bidraget, resultat.
- Uppföljning av förra årets avtal och planering
- Information från genomförda föreningsbesök eller andra aktörer
- Kategorier/jämförelser med andra föreningar
- Styrkt verksamhet
- Utbildningar/Ledarrekryteringar
- Annonsering, marknadsförning, utåtriktad verksamhet
- Övrigt

### Effekter av förslaget

Den förväntade effekten av att byta från att följa idrottsföreningarnas regelverk till att det skrivs avtal med föreningarna inom denna kategori, är att det blir tydligare för vilken verksamhet som bidraget omfattar. Föreningarna får också större möjlighet att utvecklas på sina egna villkor.

## 12. Extra bidrag

### Så här lyder nuvarande regler

*Till bidragsberättigade föreningar och organisationer efter ansökan löpande under året till exempel lovbidrag, kulturprogrambidrag.*

### Kommentar

Inom denna bidragskategori inkommer ansökningar av varierande omfattning och innehåll från föreningarna. Det kan vara allt från att föreningar vill köpa in en ny maskin, arrangera en konferens, behöver renovera sitt föreningshus, åka på vänortsutbyte, m.m. De sökta beloppen kan variera kraftigt, allt från miljonbelopp till ett par tusen kronor. Ansökningarna kan inkomma i samband med ordinarie ansökan eller löpande under året. Då det inte finns någon direkt avsatt budget för denna kategori av ansökningar behandlas ansökningarna först i slutet av året. Det är först då som förvaltningen vet om det finns pengar att fördela. För många föreningar är det olyckligt att behöva vänta upp till ett år för ett beslut på deras ansökningar. Idag finns det inga regler eller riktlinjer för att behandla dessa ansökningar. För handläggarna på förvaltningen är det därför svårt att göra rättvisa bedömningar av inkomna ansökningar då det inte finns några tydliga regler och riktlinjer.

### Omfattning

2008 gavs bidrag till; fyra större idrottsarrangemang (SM i orientering, U-18 EM i basket, 8-nationers i volleyboll och JSM i simning), fyra teaterföreställningar, en skolsatsning, en snökanon, ett bidrag för underhåll av byggnad, ett inventarieinköp samt tre bidrag till nystartade verksamheter. Totalt gavs det ut ca 1,5 miljoner i extra bidrag 2008. Hälften av dessa bidrag erhöles genom en pott som Kfn förfogade över 2008. Denna pott är p g a kommunens ekonomiska läge bortagen.

### Effekter av förslaget

Tydligare regler och riktlinjer för vad föreningen kan söka för. Då merparten av ansökningarna rör arrangemang och investeringar så införs ett regelverk kring denna typ av ansökningar.

Målsättningen är att få ett tydligt regelverk, en rättvisare bedömningar och enklare handläggning.

### Kultur- och fritidskontorets förslag

- Att dagens extra bidrag ersätts av tre bidragskategorier; bidrag för investeringar, bidrag för arrangemang samt stimulans/projektbidrag.
- För de tre nya bidragskategorierna upprättas tydliga regler och riktlinjer.
- Två ansökningsdatum införs under året.



## **12.1 Bidrag för investeringar**

### **Ändamål**

Bidraget avser att ge ekonomiskt stöd till föreningar för inköp av kapitalvaror och andra inventarier. Bidrag kan även ges till visst periodiskt underhåll, om- och tillbyggnader av anläggning/barn- och ungdomslokal som är tillgängliga för allmänheten och som bedöms angeläget för kommunens medborgare.

### **Villkor**

För Kof: s prövning gäller:

- Bidrag kan sökas av bidragsberättigad förening eller organisation.
- Investeringen skall ej ha genomförts eller påbörjats. Om investeringen måste göras före ansökningstidens utgång, skall tillstånd sökas hos Kof. Tillståndet garanterar inte att bidrag till investeringen beviljas.
- Om förening erhållit ett bidrag vid tidigare handläggning, kan ytterligare bidrag inte utgå för samma investering innan tidigare bidrag slutredovisats.

### **Specifika villkor**

- För ansökan över ett (1) basbelopp måste giltigt avtal om arrende/hyreslokal finnas med en löptid om minst 5 år.
- För ansökan mellan 10 000 kr upp till ett (1) basbelopp måste giltigt avtal om arrende/hyreslokal finnas med en löptid om minst 1 år.

**Vid fördelning av bidrag för investeringar prioriteras följande kriterier:**

- Anläggning/lokal för barn- och ungdomsverksamhet
- Förbättrande handikapptillgänglighet
- Miljöförbättringar och energieffektiviseringar
- Om- och tillbyggnad för ökat nyttjande för allmänheten
- Planerat periodiskt underhåll
- Förenings möjlighet till utveckling av barn- och ungdomsverksamhet
- Jämställdhetsskapande åtgärder

### **Bidrag**

Bidrag kan utgå efter prövning i varje enskilt fall. (Fördelning av bidrag till investeringar sker årligen i januari.) Maximalt kan bidrag utgå med 3 basbelopp.

### **Ansökan**

Ansökan om bidrag till om- eller tillbyggnad skall innehålla följande;

- a) Motiv för föreslagen åtgärd
- b) Ritning eller beskrivning av projektet
- c) Kostnadsberäkning för projektet

- d) Plan för finansiering
- e) Kopia på arrende eller långfristiga hyresavtal (på minst 5 år)
- f) Kopia på ansökan om bidrag från RF och andra bidragsgivare.

Vid ansökan om kapitalvaror skall kostnadsberäkning redovisas.

### **Förbehåll**

Anläggning eller lokal för vilken bidrag för investering erhållits, får inte försälgas, överlåtas eller verksamhetsmässigt förändras inom 10 år utan fritidsnämndens medgivande. Förändringar av äganderätten eller användningssättet kan medföra skyldighet för förening att återbetala erhållet ovan nämnda bidrag. Fråga om återbetalningsskyldighet prövas av fritidsnämnden.

### **Övrigt**

Förening rekommenderas även att söka bidrag från Allmänna arvsfonden, Riksidrottsförbundet och andra bidragsgivande myndigheter.

## **12.2 Arrangemangsbidrag**

### **12.2.1 Arrangemangsbidrag för mindre arrangemang**

#### **Ändamål**

Bidrag är avsett att ge möjlighet för föreningarna i Södertälje att genomföra mindre arrangemang i Södertälje.

#### **Villkor**

- Bidrag kan sökas av registrerad förening, bidragsberättigad förening samt organisation.
- Varje arrangemang kan beviljas med max ett halvt (1/2) basbelopp.

#### **Bidrag**

Bidraget kan utgå som

- ersättning för lokalkostnader
- ersättning för extra utrustning
- ett allmänt bidrag.

Bidrag kan beviljas med upp till 100 % av godkända kostnader efter beslut av Kultur- och fritidsnämnden i varje enskilt fall.

#### **Ansökan**

Ansökan ska vara inkommen senast 60 dagar före arrangemangets start.

Ansökan ska vara underskriven av behörig firmatecknare.

Till ansökan bifogas:

- verksamhetsplan/beskrivning av arrangemanget
- budget
- uppgift om bidrag sökes från annan bidragsgivare.

## Kommentarer

- Bidrag lämnas inte för arrangemang som arrangeras av eller för företag eller som sker på uppdrag av företag.
- Utbetalning av bidrag sker i samband med beviljandet.
- Bidrag beviljas inte för arrangemang i samband med Kringelfestivalen.
- Bidrag beviljas inte för fester.
- Det ska tydligt framgå i all utåtriktad information om ett arrangemang får bidrag av Södertälje Kommun.

## 12.2.2 Arrangemangsbidrag för större arrangemang

### Ändamål

Bidraget är avsett att stödja speciella större publika arrangemang i Södertälje, vilka har stor betydelse för staden som evenemangs- och besöksstad.

### Bidrag

Bidraget kan utgå som:

- arrangemangsbidrag
- förlustgaranti
- kombination av arrangemangsbidrag och förlustgaranti.

Bidrag kan beviljas med upp till 100 % av godkända kostnader efter beslut av Kultur- och fritidsnämnden i varje enskilt fall.

### Villkor

- |  |
|--|
| <ul style="list-style-type: none"><li>• Bidrag kan sökas av bidragsberättigad förening eller organisation.</li><li>• Varje arrangemang kan beviljas med max tre (3) basbelopp.</li></ul> |
|--|

### Ansökan

Ansökan ska vara inkommen senast 6 månader före arrangemangets start.

Ansökan ska vara underskriven av behörig firmatecknare. Till ansökan bifogas:

- verksamhetsplan/beskrivning av arrangemanget
- budget
- uppgift om bidrag sökes från annan bidragsgivare.

### Redovisning

Bidrag ska redovisas senast 90 dagar efter avslutat arrangemang. Till redovisningen ska bifogas:

- arrangemangsredovisning på avsedd blankett
- ekonomisk redovisning med styrkta verifikationer för kostnaderna
- deltagarantal; om deltagarna kommer från andra länder ange vilka
- publikantal

### Kommentarer

- Om inte begärda handlingar inkommit inom 90 dagar efter arrangemanget utgår inget bidrag.
- Bidrag lämnas inte för arrangemang som arrangeras av eller för företag eller som

- sker på uppdrag av företag.
- Bidrag beviljas inte för arrangemang i samband med Kringelfestivalen.
- Max 50 % av beviljat bidrag kan utbetalas i förskott.
- Bidrag beviljas inte för fester.
- Det ska tydligt framgå i all utåtriktad information om ett arrangemang får bidrag av Södertälje Kommun.

## **12.3 Stimulansbidrag/Projektbidrag**

En ny bidragskategori införs för att stimulera föreningarna att kunna göra riktade satsningar.

### **Kultur- och fritidskontorets förslag**

- Att det inrättas en bidragskategori för riktade medel. (12.)

### **Kommentar**

Inom denna bidragskategori är det tänkt att medel ska kunna avsättas för att riktas mot olika områden beroende på behov och aktualitet. Innehåll, riktlinjer och regler kan därmed behöva förändras övertid. Inledningsvis föreslås att fyra olika områden erbjuds föreningar att söka inom. De fyra föreslagna områdena är:

- Prova på verksamhet i samarbete med fritidsgårdar och skolor
- Trygghetsfrämjande insatser
- Jämställdhetsinsatser\*
- Lovverksamhet (inte enbart sommarlov)

\* Inom framförallt kategorin idrottsföreningar ser vi idag att det är en mycket ojämn fördelning mellan andelen aktiva pojkar (69 %) och flickor (31 %) i åldern 5-25 år. En prioritet bör därför göras på projekt som syftar till att; öka flickors deltagande i fysiska aktiviteter, öka antalet unga kvinnliga ledare och öka antalet kvinnor i föreningarnas styrelser.

### **Ansökan**

Ansökningarna ska inkomma vid bestämda datum under året (förslagsvis vid två tillfällen per år).

### **Effekter av förslaget**

De väntade effekterna av att införa olika former av stimulansbidrag/projektbidrag är det blir tydligare för föreningarna inom vilka områden det går att söka projektmedel för. En bestämd budget avsätts för detta bidrag, tydliga regler och riktlinjer tas fram för respektive område samt bestämda ansökningsdatum. Därmed ges alla föreningar möjlighet att söka bidragen på lika villkor. Det blir också lättare att följa upp vad bidragen använts till.

## 13. Pensionärsföreningar

### Kultur- och fritidskontorets förslag:

- Hyresbidraget tas bort. Föreningar i skärskilt behov av egen lokal kan beviljas stöd efter särskild prövning. (13.)
- Medlemsbidragets ökas i förhållande till idag. (13.)
- Ett grundbidrag på 10 000 till alla pensionärsföreningar som har 20 medlemmar eller fler.

### Så här lyder nuvarande regler

Det finns inget i dagens regelverk som reglerar bidragen till pensionärsföreningar. Dock har följande praxis följts:

- Medlemsbidrag utbetalas med 20 kr per medlem.
- Hyresbidrag utbetalas med 80 % av hyreskostnaderna, dock max 25 000 kr/år.

### Kommentar

Dagens hyresbidrag medför att det totala bidraget per medlem varierar kraftigt. Skillnaden i bidrag per medlem är idag mellan 20 kr till 1156 kr. Pensionärsföreningarna har idag tillsammans med handikappföreningarna rätten att nyttja Allaktivitetshuset. Pensionärerna har tillgång det övre av två plan i Allaktivitetshuset. Den totala driftskostnaden för Allaktivitetshuset uppgick 2008 till drygt 1,3 miljoner kr.

### Omfattning

Tabell. Bidrag till Pensionärsföreningar 2009

Förening	Antal Medlemmar	Medlems bidrag 20 kr/medlem	Hyresbidrag Max 25000 kr	Totalt bidrag 2009	Bidrag per medlem
SPF Holmfast	883	17660	14198	31 858	36
PRO Brunnsång - Grusåsen	393	7860	25000	32 860	84
PRO Centrala Tälje	946	18920	25000	43 920	46
PRO Finska Södertälje	79	1580	25000	26 580	336
PRO Hovsjö - Saltskog	149	2980	6880	9 860	66
PRO Rosenlund - Östertälje	203	4060	20000	24 060	119
PRO Samorganisation	0	5 000*	12480	17 480	-
PRO Västertälje - Enhörna	314	6280	19514	25 794	82
SPRF Stlje avd 43	249	4980	0	4 980	20
SPF Östertälje	154	3080	2800	5 880	38
PRO Hölö	98	1960	4000	5 960	61
PRO Mörkö	103	2060	12000	14 060	137
SPF Järna, Hölö-Mörkö	188	3760	3040	6 800	36
PRO Järna - Vårdinge	538	10760	25000	35 760	66
PRO Turabdin	22	440	25000	25 440	1156
Seniornet	212	4240	0	4 240	20
Bergvikspensionärernas	66	1320	0	1 320	20
<b>Summa</b>	<b>4 597</b>	<b>96 940</b>	<b>219 912</b>	<b>316 852</b>	
*=verksamhetsbidrag					

## Effekter av förslaget

I det nuvarande bidragssystemet för pensionärsföreningarna har de möjlighet att få både hyresbidrag och medlemsaktivitetsbidraget. Följden av detta system är att det blir stora skillnader mellan hur mycket varje förening får i bidrag per medlem. Föreningarna kan med hyresbidraget ha stora lokaler till få medlemmar men få lika mycket i bidrag som en förening med många medlemmar men med lika stor lokal. Det nya förslaget är att hyresbidraget tas bort och att medlemsbidraget höjs. Förslaget kommer att innebära att fördelning av bidraget mellan föreningarna kommer att bli rättvis, baserat på antalet medlemmar.

Tabell. Effekter av förslaget

Förening	Antal medl. 2009	Grundbidrag	Medlemsbidrag 30 kr per medlem	Totalt bidrag Nya förslaget	Effekter av förslaget	Bidrag per medlem
PRO Turabdin	22	10 000	660	10 660	-14 780	485
PRO Finska Södertälje	79	10 000	2 370	12 370	-14 210	157
PRO Brunnsäng - Grusåsen	393	10 000	11 790	21 790	-11 070	55
PRO Järna - Vårdinge	538	10 000	16 140	26 140	-9 620	49
PRO Rosenlund - Östertälje	203	10 000	6 090	16 090	-7 970	79
PRO Samorganisation	0	10 000	0	10 000	-7 480	
PRO Västertälje - Enhörna	314	10 000	9 420	19 420	-6 374	62
PRO Centrala Tälje	946	10 000	28 380	38 380	-5 540	41
PRO Mörkö	103	10 000	3 090	13 090	-970	127
PRO Hovsjö - Saltskog	149	10 000	4 470	14 470	4 610	97
SPF Holmfast	883	10 000	26 490	36 490	4 632	41
PRO Hölö	98	10 000	2 940	12 940	6 980	132
SPF Östertälje	154	10 000	4 620	14 620	8 740	95
SPF Järna, Hölö-Mörkö	188	10 000	5 640	15 640	8 840	83
Bergvikspensionärernas	66	10 000	1 980	11 980	10 660	182
Seniornet	212	10 000	6 360	16 360	12 120	77
SPRF Stlje avd 43	249	10 000	7 470	17 470	12 490	70
<b>Summa</b>	<b>4 597</b>	<b>170 000</b>	<b>137 910</b>	<b>307 910</b>		
*=verksamhetsbidrag						

## 14. Sociala och Handikappföreningar

### Kultur- och fritidskontorets förslag

- Med varje förening skrivs ett tydligt avtal där varje post specificeras.
- Föreningar som söker bidrag på mer än 75 000 kr kallas till dialog.
- Fasta bidragsnivåer med tydliga kriterierna för varje bidragsnivå görs i samråd med berörda föreningar
- Faktorer som ska vägas in vid bedömningen av bidrag är: ev. barn- och ungdomsverksamhet, ekonomisk omsättning, medlemsantal, utåtriktad verksamhet, ev. lönebidragsanställda.

### Så här lyder nuvarande regler

*Bidrag till övriga föreningar: Av nämnden beslutade årligt bidrag enligt avtal mellan nämnden och föreningen/organisationen. Bidrag beviljas enligt avtal mellan föreningen/ organisationen och nämnden. Avtalet är baserat på verksamhetsplan och föregående års redovisning. Grunder för bidrag via avtalet kan vara hyreskostnader, aktiviteter, administration mm. Dessutom slås fast i avtalet vad föreningens motprestation är.*

### Kommentar

Föreningarna inom denna bidragskategori bedriver i huvudsak verksamheter som vänder sig till medborgare som är i behov av någon form av stödjande verksamhet. Inriktningen på verksamheten kan ses som komplement till kommunens ordinarie social- och omsorgsverksamhet och i vissa fall ligger verksamheten även nära Landstingets verksamhet. Detta medför att det är svårt för handläggarna på Kof att göra bedömningar av föreningarnas verksamhet och deras berättigande till bidrag i jämförelse med andra verksamheter.

År 2000 övergick bidragsfördelningen av de sociala förningarna från SK till Kof. 2005 gjordes en tjänsteskrivelse av både SK och Kof där bägge kontoren vara överens om att göra en överflyttning av de sociala föreningarna till SK. Någon överflyttning skedde dock aldrig. En dialog mellan Kof och SK har inletts. SK ger inte föreningarna några generella bidrag utan de utgår snarare från ett behov av komplement till den ordinarie verksamheten. Föreningar som idag har avtal/bidrag från bägge kontoren är följande: Brottsofferjour/Kvinnojour, Södertälje Blåbandsförening och RSMH Förgät m ej. SK är villiga att ställa sin expertkunskap till förfogande och ge sin syn på en förenings verksamhet i föreningsutskottet.

## Omfattning

Tabell. Bidrag till Handikappföreningar och Sociala föreningar 2009

Handikappföreningar	Sökta 09	Beviljade 09	Kansli i Allhuset	Egen lokal	Lönebidrag	Info/Stöd Social	Utbildning
Afasiföreningen	4 500	4 500				X	
DHR Stj avd	144 960	90 000	X		1X	X	
Finska Synskadade	21 000	18 000	X		1X	X	
FUB	350 000	340 000	X		1X	X	
HSO	355 250	280 000	X		2X	X	X
Hjärt- och Lungsjukas för.	10 000	8 000	X			X	X
Hörselskadades förening	38 000	35 000		X		X	
IFS-APS "Gnistan" i Stj	20 000	16 000		X		X	
NHR Södertälje/Nykvarn	10 000	8 000				X	X
Parkinsongruppen i Stj	4 000	4 000				X	
Reumatikerförening	40 000	35 000	X			X	
RSMH Förgät m ej	65 000	58 000		X	3X	X	
Stj Astma och Allergi	5 825	5 825	X			X	
Stj Demensförening	10 000	8 000	X			X	
Stj Diabetesförening	12 500	11 000	X			X	
Stj Strokeförening	21 000	16 800				X	
Synskadades förening	107 000	90 000		X	1X	X	
Trafik- och Polioskadade	8 200	8 200	X			X	
Södertälje HIF	15 000	12 000	X			X	
<b>Summa</b>	<b>1 270 235</b>	<b>1 048 325</b>					
<b>Sociala föreningar</b>							
Väntjänst	37 000	29 600					
Kamratföreningen Viljan	10 500	9 000				X	
Brottsofferjour/Kvinnojour	468 000	275 000			X	X	X
Stj Frivilliga samhällsarb.	8 000	5 000				X	X
RFSL	58 128	58 128		X		X	X
Stj Blåbandsförening	200 000	50 000					
<b>Summa</b>	<b>781 628</b>	<b>426 728</b>					

### Kultur- och fritidskontorets förslag och dess effekter

För att göra det tydligare för både föreningar och handläggare vid bedömningen av bidragen föreslår kontoret att det införs fasta bidragsnivåer som utarbetas i samråd med berörda föreningarna.

När de olika bidragsnivåerna ska sättas kan följande faktorer vara vägledande vid bedömningen:

- ev. barn- och ungdomsverksamhet
- ekonomisk omsättning
- medlemsantal
- utåtriktad verksamhet
- ev. lönebidragsanställda



## 15. Kulturföreningar

### Kultur- och fritidskontorets förslag

- Kulturföreningar som huvudsakligen bedriver scenkonstproduktioner bedöms utifrån kvalitet och inriktning samt utifrån det totala programutbudet i kommunen. Avtal tecknas med respektive föreningen om ett överenskommet program. Övriga föreningar/organisationer bedöms huvudsakligen utifrån ett föreningsperspektiv. (15.)

### Så här lyder nuvarande regler

*Bidrag till övriga föreningar: Av nämnden beslutade årligt bidrag enligt avtal mellan nämnden och föreningen/organisationen. Bidrag beviljas enligt avtal mellan föreningen/organisationen och nämnden. Avtalet är baserat på verksamhetsplan och föregående års redovisning. Grunder för bidrag via avtalet kan vara hyreskostnader, aktiviteter, administration mm. Dessutom slås fast i avtalet vad föreningens motprestation är.*

### Kommentar

Bedömningarna av föreningar med huvudsakligen scenkonstproduktion kommer därigenom att bygga på sakkunskap, blir mer rättvisa och säkerställer mångfalden i utbudet. Bedömningar av övriga kulturföreningars ansökningar gör dock huvudsakligen utifrån ett föreningsperspektiv.

### Omfattning

Tabell. Bidrag till Kulturföreningar 2009

	Sökta 09	Beviljade	
Förening	Verksbidrag	Totalt 09	Noteringar
Antroposofiska Sällskapet	900 000	450 000	
Enhörna Kyrko- och hembyggds	92 500	8 000	
Enhörna Teaterförening	412 000	45 000	
Föreningen Folk rörelsearkiv	12 000	12 000	
Järna Konstförening	10 000	3 000	
Museiför. Ångfartyget Ejdern	100 000	92 700	
Musikteater – 89	80 000	73 600	
Oktoberteatern	1 800 500	1 800 500	+ hyresfria lokaler 3-års index avtal
Stiftelsen Saltskog Gård	225 000	180 000	
Södertälje Filmstudio	10 400	10 400	
Södertälje Kammarmusikför.	30 000	20 700	
Södertälje Konstförening	26 000	21 000	
Södertälje Konstnärskrets	170 000	80 000	
Södertälje Operan	100 000	81 000	
Södertälje Orkesterförening	450 000	420 000	Extra avtal 2009.
Södertälje Teateramatörer	520 000	300 000	
Urban Company	400 000	200 000	
<b>Summa</b>	<b>5 543 400</b>	<b>3 797 900</b>	

## Beviljad verksamhet som är reglerad i avtal 2009

Antroposofiska Sällskapet	Omfattande avtal, bl.a. ska de bedriva en för allmänheten öppen kulturprogramverksamhet.
Enhörna Kyrko- och hembyggdskör	Verkar för ökat intresse för körmusik och har konserter under året.
Enhörna Teaterförening	Främjar Södertälje kommuns kulturliv genom arrangemang på Årby loge, medverkar vid samarrangemang med andra föreningar i kommunen, bedriver verksamhet för barn och ungdomar i samspel med vuxna, vid en av föreningens föreställningar ger Vallaskolans avgångselever fri entré.
Föreningen Folkrörelsearkiv	Samlar, inventerar och bevarar skrivna handlingar, trycksaker, m.m. med anknytningar till föreningar och enskilda personer.
Järna Konstförening	Bedriver verksamhet för att bevara konstintresset. Genomför någon slags verksamhet som riktar sig mot barn och ungdomar.
Ångfartyget Ejdern	Bevarar Ejdern och håller henne i trafik
Musikteater – 89	Utför minst en föreställning för barn och ungdomar i förskola/skola och offentlighet inom kommunen
Oktoberteatern	Omfattande avtal, bl.a. ska minst 60 % av verksamheten ska vara inriktad mot barn och ungdomar.
Stiftelsen Saltskog Gård	Använder minst 40 % av bidragssumman som ett riktat bidrag till kulturprogramverksamhet. Använder resterande bidrag till stiftelsens övriga verksamhet. Hyr ut 13 ateljéer till i kommunen verksamma bildkonstnärer. Anordnar offentlig utåtriktad program- och utställningsverksamhet. Erbjuder det "naturrum" som den botaniska samlingen i parken utgör till kommunens förskolor och skolor för pedagogisk verksamhet.
Södertälje Filmstudio	Visar kvalitetsfilm. Verkar för kulturell och geografisk mångfald i programsättning. Ger medlemmar möjlighet att delta i filmseminarier, filmresor o dyl.
Södertälje Kammarmusikför.	Genomföra minst fem konserter i kommunen. Arrangera konserter med inriktning på kammarmusik. Genomför två konserter med artister som ej är Södertäljebaserade.
Södertälje Konstförening	Bedriver verksamhet för att bevara konstintresset. Arrangera konstutställningar, studiebesök och utflykter. Genomför någon slags verksamhet som riktar sig till barn och ungdomar i Södertälje kommun.
Södertälje Konstnärskrets	Bedriver grafikverksamhet i undervisningssyfte i Grafikverkstaden, ställer sakkunnig föreståndare till förfogande för ovan nämnda undervisning, kostnadsfritt upplåter lokalerna för undervisning i samverkan med kommunen, ställer en ledare till förfogande kostnadsfritt två timmar per termin för undervisning som planeras och genomförs i samråd med kulturskolan, har öppet för allmänheten och bedriver utställningsverksamhet, står för löpande städning och fönsterputsning i Grafikverkstaden och Galleriet samt bekostar och inköper det stadmateriel som behövs, ansvarar för underhållet av inventarierna i Grafikverkstaden
Södertälje Operan	Verkar för bevarande och ökat intresse för opera. Arrangera en föreställning under 2009. Genomför någon slags verksamhet som riktar sig till barn och ungdomar.
Södertälje Orkesterförening	Täljesymfonikerna förbinder sig att årligen producera en abonnemangsserie på Södertälje Stadsscen. Serien ska innehålla minst 6 stycken konserter, varav en kan genomföras av en externt anlitad orkester, ska aktivt verka för att nå en större publik, därvid kan även andra forum än stadsscenen nyttjas, ansvarar hela abonnemangsseriens produktionsprocess, vilket inkluderar dukning av scen, bokning av artister och dirigenter, framtagande av arrangemang mm, Konstnärligt innehåll för verksamhetsåret utformas av Täljesymfonikerna, där samtliga paragrafer i detta avtal tas i beaktande, alla marknadsföringsinsatser görs av Täljesymfonikerna. Södertäljes kommuns grafiska profil ska tillämpas, Täljesymfonikerna skall innan juni månads utgång redovisa publikstatistik, föreställningsantal och produktionskostnader över den gångna säsongen, samt lämna in verksamhetsberättelse, årsredovisning och revisionsberättelse.
Södertälje Teateramatörer	Skapa ett brett och varierat teaterutbud. Verkar för bevarande och ökat intresse för teater. Bedriver barn- och ungdomsverksamhet.
Urban Company	Producera konstnärlig Teaterproduktion som ska spelas i Södertälje kommun. Minst hälften av föreställningarna skall spelas för ungdomar och barn. Driver kulturmötesplatsen, Gula Villan i Järna. Användas både som gruppens replokal samt för att erbjuda kurser, workshops och olika typer av evenemang. Hälften av kurserna och evenemangen skall vara för barn och ungdomar. Bedriva pedagogisk verksamhet.

## 16. Studieförbund

### Kultur- och fritidskontorets förslag

- Kof får förlängt uppdrag att se över bidragssystemet för studieförbunden. (16)

#### Så här lyder nuvarande regler

En tredjedel av ramen för allmänt bidrag fördelas till kulturverksamhet. Bidraget fördelas procentuellt efter respektive studieförbundets kulturkostnader föregående år. Två tredjedelar av ramen för allmänt bidrag avsätts för studiecirkelbidrag. 20 % av denna summa går till cirklar för prioriterade grupper, (basämne bland arbetslösa, handikappade och invandrare). 80 % fördelas efter respektive studieförbundets totala antal deltagartimmar föregående år. Underlaget för uträkning är studieförbundens redovisning till Folkbildningsrådet styrkt av studieförbundets revisorer. Studiecirkelarna skall vara genomförda med personkrets 1 och 2 enligt LSS som målgrupp. Personkrets 1 (Personer med utvecklingsstörning och personer med autism eller autismliknande tillstånd), Personkrets 2 (personer med betydande och bestående begåvningsmässigt funktionshinder efter hjärnskada i vuxen ålder föranledd av yttre våld eller kroppslig sjukdom). Studiecirkelarna skall vara genomförda i Södertälje av studieförbund verksamma i kommunen. Bidrag utgår för stadsbidragsberättigade studietimmar. Studiecirkel för skolpliktiga elever och elever med placering i gymnasiesärskola ingår ej.

#### Omfattning

Tabell Bidrag till Studieförbund

	Totalt 2006	Totalt 2007	Totalt 2008	Totalt 2009	Projekt 2009
ABF	2 312 988	2 647 298	3 477 460	3 511 178	300 000
Folkuniversitetet	97 885	201 559	223 828	207 320	
Medborgarskolan	12 442	10 974	10 695	10 902	
NBV	149 709	164 511	155 138	154 698	
Sensus Studieförbund	135 337	111 388	62 835	59 827	
Studieförbundet Bilda	169 160	257 909	58 652	66 491	
Studieförbundet Bilda	210 839	283 977	191 243	134 417	
Vuxenskolan	304 717	258 063	391 329*	355 166	200 000
SISU	106 923	64 321	(50 000)**	(50 000)**	
<b>Totalt</b>	<b>3 500 000</b>	<b>4 000 000</b>	<b>4 592 180***</b>	<b>4 500 000</b>	<b>500 000</b>

Förklaringar till tabellen:

\* I Vuxenskolan Södertälje-Nykvarns belopp ingår ett lovbidrag på 21 000 kr

\*\* Ej medräknat i det totala då de sedan 2008 inte är ett studieförbund.

\*\*\* Grundanslaget var 4 500 000 kr. Ett studieförbund drog tillbaka sin ansökan för 2007. Deras bidrag fördelades på övriga studieförbund 2008.

Studieförbunden har under år 2006 och 2008 haft en total höjning av bidragsanslagen med 1 miljon kr. Under 2009 skedde ingen ökning av det totala anslaget. Dock avsattes 0,5 miljon kronor för projektbidrag med inriktning på målgruppen invandrare under 2009. Detta innebär att studieförbundens bidrag ökat med drygt 43 % mellan åren 2006-2009.

## **Kommentar**

Fördelningen av medel till studieförbunden bygger idag i stor grad på Folkbildningsrådets tidigare fördelningsmodell från 1991. Sedan 2007 trädde en ny fördelningsmodell i kraft för stadsbidraget till studieförbunden. Grundbidraget utgörs av 60 % och 40 % utgörs av ett verksamhetsbidrag som är uppdelat i tre delar: 10 % går till Kulturprogrambidrag, 12 % till förstärkningsbidrag (deltagare med funktionshinder samt invandrare som är behov av språkligt stöd i svenska), 18 % är verksamhetsrelaterat bidrag. Bidragen till studieförbunden i Södertälje bygger idag på en inaktuell modell. Det är därför mycket angeläget att se över på vilka grunder som bidragen till studieförbunden ska fördelas i framöver. I Folkbildningsrådets och Sveriges Kommuner och Landstings skrift, *Kommuner och studieförbunden*, från 2007 beskrivs på ett överskådligt sätt förhållandet mellan kommunerna och studieförbunden. Här ges exempel på hur olika fördelningsprinciper till studieförbunden kan se ut. Det beskrivs också vilka för- och nackdelar de olika modellerna har. Enkelt kan man säga att det finns fyra olika huvudmodeller:

- Följa Folkbildningsrådets fördelningsprinciper
- Uppdrags- och projektmodell
- En kombination av ett grundstöd som bygger på Folkbildningsrådets fördelningsprinciper och utöver det ett projektstöd som fördelas efter ansökan från de enskilda studieförbunden.
- Avtalsmodell – bidragen fördelas utifrån önskan från respektive förbund.

## **Kultur- och fritidskontorets förslag och dess effekter**

Med anledning av att översynen av föreningsbidraget varit så pass omfattande, och att medel till studieförbunden fördelas separat, så har översynen av bidragen till studieförbunden förskjutits. Då det är viktigt att studieförbunden själva är med i processen vid framtagandet av en ny bidragmodell så har ett första dialogmöte med berörda förbund tagits i september 2009. Kontoret föreslår därför att Kof får ett förlängt uppdrag att se över bidragssystemet för studieförbunden.

## Bilaga 1- Föreningsbidrag till Idrottsföreningar och övriga föreningar med avtal 2009

Idrottsföreningar, Bidrag 2009	Grund- bidrag	Medlemsaktiv Bidrag	Hyres- bidrag	Funktionärs- bidrag	Verksamhets- bidrag	Drift- bidrag	Beviljade Bidrag Totalt 08
Förening							
Boogie Lovers	3 000	1 887	25 000				29 887
Brunnsängs IK	3 000	18 296	11 855				33 151
Enhörna IF	3 000	42 901		150 000		375 000	570 901
Södertälje Balrog	3 000	47 815					50 815
Hölö-Mörkö IF	3 000	18 843					21 843
Hölö-Mörkö Skyttef.	3 000		2 100				5 100
IFK Södertälje	3 000	3 208			75 000	375 000	456 208
Järna Gymnastikf.	3 000	3 808					6 808
Järna Sportklubb	3 000	83 970		150 000		48 000	284 970
Järna Tennisklubb	3 000						3 000
Kanotf. Kanotisterna	3 000	6 210	1 872			25 000	36 082
Mölnbo Gymnastikf.	3 000	4 043	2 400				9 443
Mölnbo Idrottsf.	3 000	10 302	8 500				21 802
Nuboko Aikidoklubb	3 000	4 044					7 044
Pershagens SK	3 000	16 946				15 000	34 946
Östertelge BOIS	3 000	19 905	25 000				47 905
Telge SIBK	3 000	62 850	25 000				90 850
Stj Judoklubb	3 000	23 367			10 000		36 367
Vattenskidk Kringlan	3 000	1 015					4 015
Stj Amatörfiskeklubb	3 000	564	43 528				47 092
Stj Badmintonklubb	3 000	4 827	5 760		31 350		44 937
Södertälje Bangolfk.	3 000						3 000
SBBK	3 000	175 688		150 000	95 000		423 688
Stj Bordtennisklubb	3 000	6 527					9 527
Stj Bågskyttef.	3 000	2 488				6 500	11 988
Stj Cykelklubb	3 000	976	25 000				28 976
Stj Golfklubb	3 000	1 440	25 000				29 440
Stj Gymnastik/Simf	3 000	50 288	25 000	150 000			228 288
Stj Idrottsförening	3 000	14 442		150 000	75 000	5 000	247 442
Stj Ju-Jutsuklubb	3 000	5 136	25 000				33 136
Stj Rugbyklubb	3 000	8 557	25 000				36 557
Stj Simsällskap	3 000	155 272	25 000	150 000	775 000		1 108 272
Stj Skyttegille	3 000					12 000	15 000
Stj Sportfiskeklubb	3 000		15 216				18 216
SSK	3 000	170 513	25 000	150 000	15 000		363 513
Pershagen Tennisk.	3 000	39 065	7 872		277 200	45 000	372 137
Stj Volleybollklubb	3 000	27 737	25 000			15 000	70 737
Kärrviolen IC	3 000		8 600				11 600
Stj Amerik. fotbollsk.	3 000	6 089					9 089
FF Södertälje	3 000	56 626	25 000	75 000			159 626

forts. Idrottsföreningar, Bidrag 2009	Grund- bidrag	Medlemsaktiv Bidrag	Hyres- bidrag	Funktionärs- bidrag	Verksamhets- bidrag (Banh.- /karbidrag)	Drift- bidrag	Beviljade Bidrag Totalt 08
<b>Förening</b>							
Telge Kampsport	3 000	33 634	25 000				61 634
JAS Taekwondo Kl.	3 000	15 147					18 147
Söder FF	3 000	5 790					8 790
Borac IK	3 000	3 570					6 570
Syrianska FC	3 000	40 000	25 000	75 000			143 000
Caupolican IF	3 000	2 614	25 000				30 614
Södertälje FC	3 000	9 981					12 981
Assyriska FF	3 000	125 622	25 000				153 622
Condor IKF	3 000						3 000
Kolpenäs IBF		4 731					4 731
Södertälje Ridklubb	3 000			150 000		1 700 000	1 853 000
Järna Ridklubb	3 000			75 000		260 000	338 000
Hölö Ridklubb	3 000					100 000	103 000
<i>Tälje Taekwondo</i>	3 000						3 000
<i>Beachhallen Beach</i>	2 000	5 372					7 372
<i>Bårstaskolans IF</i>	1 250						1 250
<i>Professional Ch.Hu.</i>	1 250						1 250
Stj Bowlingallians					29 130		29 130
Korpen Stj Motions					130 000	70 000	200 000
Östra Zonens Ungdfot.					17 000		17 000
Södertälje Bollhall						400 000	400 000
<b>Summa</b>	<b>163 500</b>	<b>1 449 482</b>	<b>532 703</b>	<b>1 425 000</b>	<b>1 529 680</b>	<b>3 451 500</b>	<b>8 551 865</b>

**Kursiv stil = Nya föreningar 2009**

**Övriga föreningar med avtal 2009**

Telge Hemvärnskomp.						50 000	50 000
Södertälje Katthem						150 000	150 000
Före. Sörmlandsleden					25 000	25 000	50 000
SISU Idrottsutbildarna					50 000		50 000
Sydpoolen						14 000 000	
<b>Summa</b>					<b>75 000</b>	<b>14 225 000</b>	<b>14 300 000</b>

## **Bilaga 2 – Studiebesök, föreningsträffar och arbetsmöten.**

### **Referensgruppmöten**

Möte politikergruppen: 2009: 19/8, 28/10, 16/2, 25/2, 25/3, 24/4, 25/5, 18/6, 24/6, 17/8, 24/9.  
2010: 2/2, 1/3. 5/10, 9/11

### **Föreningsträffar**

Dialogträff 1, den 3/9, Barn o ungdomsföreningar

Dialogträff 2, den 9/9, Handikappföreningar och Pensionärsföreningar

Dialogträff 3, den 7/10, Kulturföreningar

Dialogträff 4, den 4/3 Pensionärsföreningar

Dialogträff 5, den 4/3 Barn och ungdomsföreningar

Dialogträff 6, den 5/3 Social och Handikappföreningar

### **Studiebesök i andra kommuner**

Studiebesök Huddinge kommun den 9/10

Studiebesök Botkyrka kommun 11/10

Studiebesök Täby kommun 6/11

## Bilaga 3 – Utbetalda föreningsbidrag samantlagt per förening i storleksordning 2009

1	ABF Stj/Nykvärn	3 511 178	53	Stj Amatörfiskeklubb	46 528
2	Stj Ridklubb	1 853 000	54	Enhörna Teaterförening	45 000
3	Oktoberteatern	1 800 500	55	PRO Centrala Tälje	43 920
4	Enhörna IF	528 000	56	Stj Volleybollklubb	43 000
5	IFK Södertälje	453 000	57	Järna hembygdsförening	40 100
6	Antroposofiska Sällskapet	450 000	58	Stj Judoklubb	38 000
7	Södertälje Orkesterförening	420 000	59	PRO Järna - Vårdinge	35 760
8	Stiftelsen Stlje Bollhall	400 000	60	Hörselskadades förening	35 000
9	Studieförb Vuxenskolan	355 166	61	Stlje Reumatikerförening	35 000
10	FUB Södertälje	340 000	62	PRO Brunnsäng - Grusåsen	32 860
11	Järna Ridklubb	338 000	63	SPF Holmfast	31 858
12	Södertälje Teateramatörer	300 000	64	Kanotför Kanotisterna	29 872
13	HSO	280 000	65	Väntjänsten	29 600
14	Stlje Brottsofferjour	275 000	67	Boogie Lovers	28 000
15	Mötesplats Enhörna	269 000	68	Östertälje BOIS	28 000
15	SBBK	248 000	69	Telge SIBK	28 000
17	Stj Idrottsförening	233 000	70	Stj Cykelklubb	28 000
18	Mölnbo Folkets Park	207 970	71	Stj Golfklubb	28 000
19	Folkuniversitetet	207 320	72	Stj Ju-Jutsuklubb	28 000
20	Järna Sportklubb	201 000	73	Stj Rugbyklubb	28 000
21	Urban Company	200 000	74	Telge Kampsport Klubb	28 000
22	Korpen Stlje	200 000	75	Caupolican IF	28 000
23	Stj Slmsällskap	193 000	76	Assyriska Fotbollsforeningen	28 000
24	SSK	193 000	77	EFS i Stj	28 000
25	Stiftelsen Saltskog gård	180 000	78	Frälsningsarméns ungdom	28 000
26	Stj Gymnastik & Simför.	178 000	79	Mariekäll Scoutkår	28 000
27	Assyriska Föreningen	178 000	80	Pingstförsamlingen	28 000
28	NBV	154 698	81	S:t Jacobs Scoutkår	28 000
29	Stlje Katthem	150 000	82	Syrianska Föreningen	28 000
30	Studieförb Bilda	134 417	83	Mar Afrem Scoutkår	28 000
31	Tälje Skog & Ungdom	113 000	84	Södertälje Syriska Förening	28 000
32	Hölö Ridklubb	103 000	85	Ungerska Föreningen	28 000
33	FF Södertälje	103 000	86	Integrationsföreningen i Stj	28 000
34	Syrianska FC	103 000	87	Hölö Scoutkår	27 000
35	MF Ångfartyget Ejdern	92 700	88	PRO Finska Södertälje	26 580
36	DHR Södertäljeavdelningen	90 000	89	PRO Västertälje - Enhörna	25 794
37	SRF Stlje	90 000	90	PRO Turabdin	25 440
38	Södertälje Operan	81 000	91	PRO Rosenlund - Östertälje	24 060
39	Södertälje Konstnärskrets	80 000	92	SOKU	23 400
40	Mölnboalliansen	75 000	93	SMU i Stj	23 000
41	Musikteater - 89	73 600	94	Karolina Scoutkår	21 270
42	Studieförb Framjandet	66 491	95	Södertälje Konstförening	21 000
43	SENSUS	59 827	96	Södertälje Kammarmusikför	20 700
44	RFSL Södertälje	58 128	97	Nattvandran i Mölnbo	20 000
45	RSMH Förgät mig ej	58 000	98	Järna Scoutkår	19 800
46	Stj - Pershagen Tenniskl	55 872	99	Stj Sportfiskeklubb	18 216
47	Stlje Blåbandsförening	50 000	100	Finska Synskadade i Stlje	18 000
48	Telge Hemvärnskompani	50 000	101	Pershagens Sportklubb	18 000
50	Föreningen Sörmlandsleden	50 000	102	PRO Samorganisation	17 480
51	SISU	50 000	103	Östra Zonens Ungdomsfotboll	17 000



52	Friluftsförbundet Stj	48 000	104	Stlje Strokeförening	16 800
----	-----------------------	--------	-----	----------------------	--------

105	IFS-APS Gnistan	16 000	136	Mölnbo Gymnastikför	5 400
106	Enhörna hembygdsförening	15 000	137	Friluftsförbundet Vårdinge	5 400
107	Stj Skyttegille	15 000	138	Hölö-Mörkö Skytteför	5 100
108	Brunnsängs IK	14 855	139	Stlje Frivilliga samhällsarbetare	5 000
109	PRO Mörkö	14 060	140	SPRF Stlje avd 43	4 980
110	Frista - Mölnbo friluftsgård	14 000	141	Afasiföreningen i Stlje	4 500
111	Stj Modellflygklubb	13 000	142	Seniornet	4 240
112	Stlje Handikappidrottsför.	12 000	143	Parkinssongruppen i Stlje	4 000
113	Föreningen Folkörelsearkiv	12 000	144	Järna Konstförening	3 000
114	Kärrviolen IC	11 600	145	Södertälje Balrog IK (fd. IBK)	3 000
115	Mölnbo Idrottsför	11 500	146	Hölö-Mörkö Idrottsför	3 000
116	Stlje Diabetesförening	11 000	147	Järna Gymnastikförening	3 000
117	Medborgarskolan	10 902	148	Järna Tennisklubb	3 000
118	Södertälje Filmstudio	10 400	149	Nuboko Aikidoklubb	3 000
119	PRO Hovsjö - Saltskog	9 860	150	Vattenskidkl Kringlan	3 000
120	Stj Bågskytteförening	9 500	151	Södertälje bangolfklubb	3 000
121	Vårdinge Hembygdsförening	9 000	152	Stj Bordtennisklubb	3 000
122	Kamratföreningen Viljan	9 000	153	Stj Amerikanska fotbollsklubb	3 000
123	Stj Badmintonklubb	8 760	154	JAS Taekwondo Klubb	3 000
124	RTP lokalförening i Stlje	8 200	155	Söder fotbollsförening	3 000
125	Hjärt- och Lungsjukas lokalf.	8 000	156	Borac IK	3 000
126	NHR Södertälje/Nykvarn	8 000	157	Södertälje FC	3 000
127	Stlje Demensförening	8 000	158	Tälje Taekwondo	3 000
128	Enhörna Kyrko- och hembyg.	8 000	159	Condor IKF	3 000
129	Sv. Hundklubben Stj	7 800	160	Frälsningsarméns Scout	3 000
130	Stj Fältbiologer	7 800	161	Södertälje Nyckelschack	3 000
131	Stlje Bowlingallians	7 680	162	Södertäljes Unga Forskares För.	3 000
132	SPF Järna, Hölö-Mörkö	6 800	163	Beachhallen Beachvolleyclub	2 000
133	PRO Hölö	5 960	164	Bergvikspensionär. kamratf.	1 320
134	SPF Östertälje	5 880	165	Bårstaskolans Idrottsförening	1 250
135	Astma- och Allergiför i Stlje	5 825	166	IF Telje Professional Chang Hun	1 250

Obs! Medlemsaktivitetsbidraget är ej inräknat.

**Kategorier:**

Grå = Idrottsföreningar

Grön = Barn och ungdomsföreningar

Rosa = Pensionärsföreningar

Orange = Handikappföreningar

Turkos = Kulturföreningar

Röd = Studieförbund

Lila = Kommunalsnära föreningar

Blå = Övriga föreningar med avtal