

1 (4)
KS 2013/12/13

2013-11-22

Tjänsteskrivelse

Dnr KS13/287

Kontor

Kommunstyrelsen kontor

Handläggare

Ingela Hedén

08-523 017 76

ingela.heden@sodertalje.se

Kommunstyrelsen

Redovisning av internkontroll 2013 och förslag till internkontrollplaner för 2014

Sammanfattning

Uppföljning av interkontrollplanerna har gjorts av nämnderna och det samlade resultatet i kommunen rapporteras härmed till kommunstyrelsen. Internkontrollplanerna 2013 som är fastställda av kommunstyrelsen omfattar åtta rutinområden: Redovisningsrutiner, upphandlingsrutiner, personalrutiner, statsbidrag för återsökning av kostnader för flyktingar, handläggning av försörjningsstöd och utbetalning via ProCapita-systemet, dokument- och ärendehantering samt barnomsorgsdebitering . Utöver detta finns verksamhetsspecifika internkontrollplaner för nämnderna. En ytterligare förbättring avseende genomförda riskbedömningar har skett under året.

Årets uppföljning visar på:

- **Redovisningsrutiner** – Internkontrollarbetet har följt den uppgjorda planen. Kontrollerna har varit omfattande och många återkopplingar har gjorts till verksamheten när fel och brister upptäckts. Det område som alltså har den största felrekvensen gäller attestreglernas krav på kompletterande uppgifter. Nästan var tredje kontrollerad faktura har haft brister. Totalt sett är kundförlusterna små och ligger på en oförändrad nivå. Kravrutinerna fungerar mycket bra för barnomsorgen. Stora brister finns dock inom det sociala området, speciellt inom Ifo-verksamheten.
- **Upphandlingsrutiner** – Telge Inköp har genomfört internkontroll enligt fastställd kontrollplan. Avtalstroheten varierar stort mellan olika typer av inköp. Följsamheten för kommunen totalt har varit 70 %. Kommunen måste bli bättre på att följa ingångna ramavtal.
- **Personalrutiner** – Resultatet från årets interna kontroll är sammantaget sämre än förra året. Störst försämring är det för timavlönades anställningsavtal och att rehab-utredningar utförs enligt gällande regelverk.

- **Dokument och ärendehantering** – Kontrollen har i likhet med förra året uppvisat ett bra resultat.
- **Handläggning av försörjningsstöd och utbetalning via ProCapita** – Uppföljningen av kontrollmålen visar på ett godtagbart resultat.
- **Statsbidrag för återsökning av kostnader för flyktingar** – Resultatet av uppföljningen inom återsökning av statsbidrag för flyktingar och asylsökande visar att kontrollmålen till största delen har uppfyllts. Behöver fastställas regler och rutiner för att säkerställa och samordna att kommunen söker alla bidrag som den är berättigad till.
- **Barnomsorgsdebitering** – Uppföljningen visar att debiteringen fungerar utan större avvikelser och att brister åtgärdas.
- **Arkivering av räkenskapsmaterial** – Dokumenthanteringsplan finns och inga avvikelser har konstaterats.

Förändringen gällande de gemensamma redovisningsrutinerna, gemensamma personalrutinerna och gemensamma upphandlingsrutinerna har fungerat bra, innebär att endast kommunstyrelsen fattar beslut om internkontrollplanen och dess uppföljning. Med anledning av detta förslås att detta arbetssätt fortsätter tills vidare.

Kommunstyrelsens kontor föreslår att kommunstyrelsen tar del av redovisad internkontroll för 2013.

Förslagen till nya internkontrollplaner antas gälla som miniminivå för nämndernas internkontrollplaner 2014.

Beslutsunderlag

Kommunstyrelsens kontors tjänsteskrivelse 2013-11-22

PM 2013-11-22

Uppföljning av internkontrollplaner 2013:

- Gemensamma redovisningsrutiner, bilaga 1
- Gemensamma upphandlingsrutiner, bilaga 2
- Gemensamma personalrutiner, bilaga 3
- Dokument- och ärendehantering, bilaga 4
- Handläggning av försörjningsstöd och utbetalning via ProCapita, bilaga 5
- Statsbidrag för återsökning av kostnader för flyktingar, bilaga 6
- Barnomsorgsdebitering, bilaga 7
- Arkivering av räkenskapsmaterial, bilaga 8

Förslag till internkontrollplaner 2014:

- Gemensamma redovisningsrutiner, bilaga 9
- Gemensamma upphandlingsrutiner, bilaga 10
- Gemensamma personalrutiner, bilaga 11
- Dokument- och ärendehantering, bilaga 12
- Handläggning av försörjningsstöd och utbetalning via ProCapita, bilaga 13
- Statsbidrag för återsökning av kostnader för flyktingar, bilaga 14
- Barnomsorgsdebitering, bilaga 15
- Arkivering av räkenskapsmaterial, bilaga 16

Ärendet

Uppföljning av internkontroller 2013

Kommunstyrelsen har beslutat att följande internkontrollplaner ska utföras under 2013:

- Gemensamma redovisningsrutiner
- Gemensamma upphandlingsrutiner
- Gemensamma personalrutiner
- Dokument- och ärendehantering
- Handläggning av försörjningsstöd och utbetalning via ProCapita
- Statsbidrag för återsökning av kostnader för flyktingar
- Barnomsorgsdebitering
- Arkivering av räkenskapsmaterial

Detta är den miniminivå som varje enskild nämnd måste följa upp och vidare rapportera till kommunstyrelsen. Därutöver bör varje nämnd ha verksamhetsspecifika internkontrollplaner och detta förbättras successivt. Positivt är också att för i stort sett samtliga internkontrollplaner har det redovisats genomförda riskbedömningar.

Förslag till Internkontrollplaner för 2014

Kommunstyrelsens kontor föreslår inga nya internkontrollplaner för 2014 utan kvarstår vid de planer som gällt under 2013 med vissa justeringar av kontrollmålen.

Däremot anser kontoret att det fortfarande finns en förbättringspotential avseende den verksamhetsspecifika internkontrollen.

Förändringen gällande de gemensamma redovisningsrutinerna, gemensamma personalrutinerna och gemensamma upphandlingsrutinerna har fungerat bra, innebär att endast kommunstyrelsen fattar beslut om internkontrollplanen och dess uppföljning. Med anledning av detta förslås att detta arbetssätt fortsätter tills vidare.

Ekonomiska konsekvenser och finansiering

Förslaget har inga direkta ekonomiska konsekvenser, men sköts verksamheten effektivt och korrekt bör det gynna kommunens ekonomi och främja god ekonomisk hushållning.

Kommunstyrelsens kontors förslag till kommunstyrelsen:

1. Kommunstyrelsen har tagit del av redovisningen över genomförd uppföljning av internkontrollplaner 2013 samt de förslag till åtgärder och förbättringar som redovisas i rapporterna.
2. Förslag till internkontrollplaner för 2014 inom områdena gemensamma redovisningsrutiner, upphandlingsrutiner, gemensamma personalrutiner, dokument- och ärendehantering, utbetalning via ProCapita och handläggning av försörjningsstöd, statsbidrag för återsökning av kostnader för flyktingar, barnomsorgsdebitering samt arkivering av räkenskapsmaterial antas att gälla som miniminivå för samtliga berörda nämnder.
3. Förändringen gällande de gemensamma redovisningsrutinerna, gemensamma personalrutinerna och gemensamma upphandlingsrutinerna, som innebär att endast kommunstyrelsen fattar beslut om internkontrollplanen och dess uppföljning, föreslås gälla tills vidare.



Martin Andrae
Stadsdirektör



Mats Christiansson
Ekonomidirektör

Beslutet expedieras till:

Samtliga nämnder
Telge inköp
Akten

2013-11-22

PM

Dnr KS13/287

Kontor

Kommunstyrelsen kontor

Handläggare

Ingela Hedén

08-523 017 76

ingela.heden@sodertalje.se

Redovisning av internkontroll 2013 och förslag till internkontrollplaner för 2014

Sammanfattning

Uppföljning av interkontrollplanerna har gjorts av nämnderna och det samlade resultatet i kommunen rapporteras härmed till kommunstyrelsen. Internkontrollplanerna 2013 som är fastställda av kommunstyrelsen omfattar åtta rutinområden: Redovisningsrutiner, upphandlingsrutiner, personalrutiner, statsbidrag för återsökning av kostnader för flyktingar, handläggning av försörjningsstöd och utbetalning via ProCapita-systemet, dokument- och ärendehantering, samt barnomsorgsdebitering. Utöver detta finns verksamhetsspecifika internkontrollplaner för nämnderna. En ytterligare förbättring avseende genomförda riskbedömningar har konstaterats.

Uppföljning av internkontroller 2013

Kommunstyrelsen har beslutat att följande internkontrollplaner ska utföras under 2013:

- Gemensamma redovisningsrutiner
- Gemensamma upphandlingsrutiner
- Gemensamma personalrutiner
- Dokument- och ärendehantering
- Handläggning av försörjningsstöd och utbetalning via ProCapita
- Statsbidrag för återsökning av kostnader för flyktingar
- Barnomsorgsdebitering
- Arkivering av räkenskapsmaterial

Detta är den miniminivå som varje enskild nämnd måste följa upp och vidare rapportera till kommunstyrelsen. Därutöver bör varje nämnd ha verksamhetsspecifika internkontrollplaner och detta område är fortfarande ett förbättringsområde. För i stort sett samtliga internkontrollplaner har det redovisats genomförda riskbedömningar.

Gemensamma redovisningsrutiner

Internkontrollarbetet för gemensamma redovisningsrutiner förändrades under 2011 och har mer inriktats på förebyggande insatser och ständigt pågående kontroller med återkoppling av upptäckta fel, istället för att som tidigare bara konstatera hur mycket fel som förekommit. Rapporterings- och beslutsgången har förenklats genom att endast kommunstyrelsen fattar beslut om internkontrollplanen och får rapport om uppföljningen. Nämnderna får information om uppföljningsrapporten till kommunstyrelsen, men är i övrigt inte delaktiga i uppföljningen av dessa rutiner.

Inriktningen på internkontrollarbetet har varit att löpande göra kontroller och återkoppla till verksamheten när brister upptäcks både för att få till en rättelse, men också för att lära sig att göra rätt nästa gång. Internkontrollplanen har därför varit utformad så att den styr hur kontrollarbetet bedrivs på Redovisning & Ekonomisupport. Internkontrollplanen och uppföljningen för 2013 har därför enbart beslutats av kommunstyrelsen.

Internkontrollarbetet har följt den uppgjorda planen. Av de nio kontrollmålen som ingår i internkontrollplanen är det fyra mål som har ett relativt gott resultat. Efterlevnaden av reglerna för vad som ska klassificeras som investering är god (mål 1). Målet om snabb hantering av leverantörsfakturor uppvisar inga allvarliga brister och ligger på ungefär samma nivå som förra året (mål 2). Periodiseringen av kostnader och intäkter vid bokslutstillfällena är omfattande och leder till en bra resultatredovisning (mål 4). Målet för försäljningskassor i verksamheten är inte helt uppfyllt, men implementering av nya regler och rutiner pågår (mål 8).

Övriga kontrollmål uppvisar brister i olika omfattning. Det mål som uppvisar flest brister handlar om attestreglerna och kravet på kompletterande information vid representation, resor och externa kurser – nästan var tredje transaktion har brister (mål 5). Även kravet på komplettering av kvitton till fakturor för inköpskort (mål 6) har brister om än inte i samma omfattning. För målet gällande rätt kontering (mål 3) går det inte att ha en nollvision. En ny mätmetod har införts under året i syfte att få bättre kunskap om vad som blir fel och varför, som kan användas för att sprida information och rikta utbildningen. Kontrollen av hur attestreglerna tillämpas (mål 7) har inte hittat sina former än varför det är vanskligt att dra några slutsatser av resultatet. Kontrollmålet gällande kravverksamheten (mål 9) uppvisar en stor spridning i resultatet. Totalt sett är kundförlusterna små, men ligger på en oförändrad nivå och det gäller också antalet gamla ärenden. Kravrutinerna fungerar mycket bra för barnomsorgen. Stora brister finns dock inom sociala området, speciellt inom Ifo-verksamheten där avsaknaden av rutin gör att både antalet gamla ärenden och kundförlusterna är relativt stora.

Förslag till åtgärder:

I internkontrollplanen framgår tydligt vilka åtgärder som behöver vidtas för att förbättra måluppfyllelsen.

Gemensamma upphandlingsrutiner

Telge Inköp har genomfört internkontroll enligt fastställd kontrollplan.

Totalt sett ligger följsamheten till gällande avtal inom Södertälje kommun på 70 % för samtliga inköpskategorier under den kontrollerade perioden, vilket är en försämring med 5 procentenheter jämfört med föregående år. Flest avvikelser finns inom omsorg, både inom LSS(lag om stöd och service till vissa funktionshindrade) och SoL (socialtjänstlagen). Det går aldrig att komma upp i 100 % avtalstrohet, då kommunen inte har avtal som täcker allt och det finns köp som inte heller ryms inom ramen för direktupphandlingsprocessen.

Under 2013 har en inköpsrapport skickats till respektive kontor(resultatenhet) för nästan varje månad.

När det kontrollerades om F-skattesedel kontroll har gjorts vid direktupphandlingarna hittades fyra stycken avvikelser av tjugo genomförda direktupphandlingar.

Förslag till åtgärder:

Fortsätta att skicka ut inköpsrapporter varje månad till respektive kontor/enhet. Fortsätta utbildningen av certifierade beställare.

Gemensamma personalrutiner

Från och med 2012 har internkontrollen hanteras i likhet med redovisningsrutinerna, vilket innebär löpande återkoppling till verksamheten.

Det sammanvägda resultatet har inte förbättrats jämfört med föregående år. På timavlönades anställningsavtal saknades minst en uppgift på samtliga, 2012 var de korrekta till 14 % och 2011 var avtalen korrekta till 50 %. Andelen rehabiliteringsutredningar i förhållande till målgruppen uppgick till 30 % att jämföras med 52 % förra året, 60 % 2011 och 70 % 2010. Detta ger dock inte per automatik en verklig bild av det faktiska antalet genomförda rehabiliteringsutredningar generellt, utan är begränsat till de rehabiliteringsutredningar som är dokumenterade i IT-stödet Adato. Användarfrekvensen är låg, uppskattningsvis använder endast hälften av cheferna Adato För fastställda ärenden i Heroma är det dock en förbättring med 27 ärenden jämfört med 2012, 353 ärenden under perioden januari-augusti var ej fastställda i Heroma. Vid sammanlagt 23 tillfällen har 23 chefer utbildats/informerats.

Åtgärder som föreslås:

Tydligare information i samband med grundutbildningar i Heroma om vikten av att fastställa frånvaro i tid och påminnelse per mail innan lönebryt samt information på intranätet. Återkoppling på ofullständigt ifyllda anställningsavtal för timavlönade kommer att göras till berörd chef. Information om rehabiliteringsrutiner ges i introduktionen av nya chefer. Särskilt ställningstagande ska göras angående IT-stödet och den låga användarfrekvensen. Fördjupade kunskaper ges genom utbildning i grupp och information till enskilda chefer.

Dokument- och ärendehantering

Rapporter har inkommit från alla kontor och redovisats i berörda nämnder. Av de lämnade rapporterna framgår att kontrollmålet i de flesta fall har uppfyllts och att åtgärder planeras för att undanröja bristerna.

Kontrollen har utförts för elfte gången med i stort sett jämbördigt resultat.

Handläggning av försörjningsstöd och utbetalning via ProCapita

Internkontrollen av utbetalningsrutiner har gjorts inom två områden, handläggning och dokumentation samt utbetalningsrutiner i Procapita IFO. Inom området handläggning och dokumentation har sju kontrollmål genomförts. Resultatet på tre kontrollpunkter har förbättrats i jämförelse med resultatet från förra årets internkontroll. Det rör utredningstid vid nybesök, dokumentation och barnperspektivet. På tre kontrollpunkter har resultatet försämrats. Dessa avser kontroll av inkomstuppgift, beslut om bistånd och arbetsplan/handlingsplan. Kontrollmålet *väntetid för nybesök* har inte varit möjligt att kontrollera i årets internkontroll på grund av att ett nytt arbetssätt infördes för att bättre utnyttja handläggarnas arbetstid. Detta medförde att det blev svårt att hitta jämförbar statistik med tidigare år och ingen statistik har därmed upprättats. 2014 är avsikten att återuppta statistikföring avseende tid mellan första kontakt och tid för nybesök.

Inom området utbetalningsrutiner i Procapita IFO har fyra kontrollmål genomförts. Resultatet på tre kontrollmål visar goda resultat, medan kontrollmålet *att alla kontantutbetalningar är registrerade i Procapita på respektive klient* visar att av 91 stycken kontantutbetalningar saknas personnummer och namn på en avi och på en stämmer inte beslutet på utbetald summa. Till nästa år kommer det att vara färre kontantutbetalningar då verksamheten nu använder kontantkort från Nordea om klienten behöver kontanter eller inte har något konto.

Åtgärder som föreslås:

Återuppta statistikföring avseende tid mellan första kontakt och tid för nybesök. Införande av kontantkort istället för kontantutbetalningar. Social-och omsorgskontoret har fått i uppdrag av socialnämnden att återkomma med en rapport från genomlysningen av försörjningsstödet.

Statsbidrag för återsökning av kostnader för flyktingar

Återsökningar har skett i enlighet med gällande regler och förordningar.

Socialnämnden, omsorgsnämnden, utbildningsnämnden och äldreomsorgsnämnden har utfört internkontrollen. Dessutom kontrollerar arbetslivsnämnden hur introduktionsersättningen hanteras inom ramen för den verksamhetspecifika internkontrollen.

Under året har en översyn av instruktionerna för återsökning av statsbidrag för flyktingar och asylsökanden påbörjats på utbildningskontoret och på de övriga kontoren har också ett arbete påbörjats. Förvaltningarna arbetar på egen hand till övervägande del, och centrala, övergripande rutiner och riktlinjer som säkerställer att förvaltningarna återsöker alla de kostnader de har rätt till saknas. En samordnande funktion kan med fördel utses för att ta fram kommunövergripande rutinbeskrivningar och arbetssätt, så att kommunen får ett samlat grepp över de olika statsbidragen som finns för flyktingar och asylsökande.

Åtgärder som föreslås:

Fortsatt arbete i samverkan med att se över och uppdatera rutiner, arbetet har försenats något på grund av ändrade handlägningsrutiner på Migrationsverket samt att arbetet med att uppdatera kanalen varit mer omfattande än förväntat. Ökat centralt ansvar för att säkerställa och samordna att kommunen söker alla bidrag som den är berättigad till.

Barnomsorgsdebitering

Kontrollen är genomförd av utbildningskontoret enligt plan. För ett av kontrollmålen finns inga avvikelser. För kontrollmålet om att 3-5-åringar ska vara registrerade som allmän förskola med reducerad avgift upptäcktes 4 fel av totalt 3 214 registrerade barn mellan 3-5 år, vilket motsvarar 0,1 % av alla registreringar. Detta är en stor förbättring jämfört med föregående år då 24 fel hittades. Felen beror på fel registrering i systemet. Samtliga fel har korrigerats i samband med barnomsorgsfakturorna som avser september.

För kontrollmålet som avser att alla barn inom skolbarnsomsorgen finns registrerade i systemet har i stickprovet upptäckts två barn som deltog i verksamheten men inte var registrerade i systemet. Fritidshemmen har tagit emot barnen utan att ha ett godkännande från handläggare vid kontoret. Vid en av de två granskade fritidsklubbarna fanns 23 barn registrerade, varav tio inte deltog i verksamheten enligt personalen. Handläggare har registrerat de barn som deltog i verksamheten. Ansvariga för fritidsklubben följer upp de barn som inte deltar i verksamheten och uppmanar föräldrarna att säga upp sin plats om de inte önskar delta i verksamheten.

För kontrollmålet att registrerad inkomstuppgift är densamma som på vårdnadshavarens och arbetsgivarens intyg upptäcktes att arbetsgivarintyg saknades i ett fall. Arbetsgivarintyg har efterfrågats.

Åtgärder som föreslås:

Ansvariga för fritidsklubbarna fortsätter att följa upp de barn som inte deltar i verksamheten.

Arkivering av räkenskapsmaterial

I mars antogs den senaste dokumenthanteringsplanen för kommunstyrelsens kontor och därmed även för den gemensamma ekonomifunktionen. Arkivering och leveranser har sedan skötts i enlighet med dokumenthanteringsplanen samt stadsarkivets instruktioner och inga avvikelser har noterats. Förvaringen av det levererade räkenskapsmaterialet sker i stadsarkivets lokaler på Heijkensköldska gården och Campus Telge. Stadsarkivet kan enligt arkivreglementet bestämma hur förvaringen av gallringsbara handlingar ska ske.

Under 2014 kommer stadsarkivet att gallra räkenskapshandlingar från 2003 och kan därmed göra plats för årets gallringsbara handlingar. På längre sikt innebär dock platsbristen att nya lokaler behöver anskaffas alternativt att ny yta hyrs i befintliga lokaler.

Förslag till internkontrollplaner 2014

Kommunstyrelsens kontor föreslår inga nya internkontrollplaner för 2014 utan kvarstår vid de planer som gällt under 2013 med vissa justeringar av kontrollmålen. Däremot anser kontoret att det fortfarande finns en förbättringspotential avseende den verksamhetspecifika internkontrollen.

Förändringen gällande de gemensamma redovisningsrutinerna, gemensamma personalrutinerna och gemensamma upphandlingsrutinerna har fungerat bra, innebär att endast kommunstyrelsen fattar beslut om internkontrollplanen och dess uppföljning. Nämnderna informeras om kommunstyrelsens beslut. Kontrollarbetet blir mer inställt på förebyggande arbete istället för att kontrollera i efterhand. Med anledning av detta förslås att detta arbetssätt fortsätter tills vidare.

Gemensamma redovisningsrutiner

Internkontrollplanen för 2014 förslås få samma inriktning som 2013, men med ett färre kontrollmål. De kontrollmål som inte visar på några brister föreslås utgå ur planen, liksom de kontroller som ändå görs som en del av arbetet på Redovisning & Ekonomisupport.

Kontrollmål som tas bort är:

- Korrekt klassificering av investeringar
- Periodisering av kostnader och intäkter
- Kontantförsäljning i verksamheten

Två nya kontrollmål har tillkommit:

- Komponentavskrivningar – att de nya redovisningsreglerna tillämpas och att ingående bokförda värden för anläggningstillgångar delas upp i komponenter
- Utbetalningar – att utbetalningar till bankkonton inte sker till företag och organisationer

Den nya formen för internkontrollplanen och det förändrade arbetssättet som infördes 2011 har fungerat bra och därför föreslås att vi fortsätter med samma modell även nästa år. Kontrollarbetet är nu mer inriktat på förebyggande insatser och ständigt pågående kontroller samt återkoppling av upptäckta fel. Felen ska upptäckas så tidigt som möjligt för att få till rättelser, istället för att i efterhand påpeka felen. Planen ska säkerställa att kontrollarbetet på Redovisning & Ekonomisupport sker på väsentliga områden och att det utförs kontinuerligt. Under 2014 kommer dessutom vår egen internkontroll att kompletteras med extern granskning av kommunens alla utbetalningar. Förslaget till internkontrollplan för 2014 återfinns i bilaga 9.

Gemensamma upphandlingsrutiner

För 2014 föreslås inga justeringar av kontrollmålen.
Internkontrollplanen redovisas i sin helhet i bilaga 10.

Gemensamma personalrutiner

Den enda förändring som föreslås är att inte bara timavlönades anställningsavtal ska kontrolleras, utan samtliga anställningsavtal. För övrigt ska samma mål som 2013 följas upp även 2014, då resultatet 2013 har försämrats jämfört med 2012.
Internkontrollplanen redovisas i bilaga 11.

Dokument- och ärendehantering

Kommunstyrelsens kontor föreslår att kontrollen utförs på samma sätt under 2014, då det är viktigt att inkommen och utgående post och e-post blir öppnad, diarieförd och adekvat behandlad eftersom det i sig främjar en god hantering av allmänna handlingar i kommunen.
Internkontrollplanen för 2014 redovisas i bilaga 12.

Handläggning av försörjningsstöd samt utbetalning via ProCapita

Smärre justeringar av kontrollmålen föreslås.
Internkontrollplanen för 2014 redovisas i bilaga 13.

Statsbidrag för återsökning av kostnader för flyktingar

Planen föreslås oförändrad 2014.
Internkontrollplanen redovisas i bilaga 14.

Barnomsorgsdebitering

För 2014 föreslås samma kontrollmål som 2013, d v s fyra stycken. Planen finns i sin helhet i bilaga 15.

Arkivering av räkenskapsmaterial

Kontrollmålen föreslås oförändrade inför 2014. Planen finns i sin helhet i bilaga 16.

2013-10-28

Gemensamma redovisningsrutiner

– Uppföljning av internkontrollplan 2013 samt förslag till internkontrollplan 2014

Bakgrund

Kommunstyrelsen har antagit en internkontrollplan för gemensamma redovisningsrutiner. Redovisning & Ekonomisupport lämnar här en rapport över resultatet av genomförda kontroller samt förslag till åtgärder.

Sammanfattning

Inriktningen på internkontrollarbetet har varit att löpande göra kontroller och återkoppla till verksamheten när brister upptäcks både för att få till en rättelse, men också att lära sig och gör rätt nästa gång. Internkontrollplanen har därför varit utformad så att den styr hur kontrollarbetet bedrivs på Redovisning & Ekonomisupport. Internkontrollplanen och uppföljningen för 2013 beslutas därför endast av kommunstyrelsen.

Resultatet av 2013 års uppföljning

Internkontrollarbetet har följt den uppgjorda planen.

Av de nio kontrollmålen som ingår i internkontrollplanen är det fyra mål som har ett relativt gott resultat. Efterlevnaden av reglerna för vad som ska klassificeras som investering är god (mål 1). Målet om snabb hantering av leverantörsfakturer uppvisar inga allvarliga brister och ligger på ungefär samma nivå som förra året (mål 2). Periodiseringen av kostnader och intäkter vid bokslutstillfällena är omfattande och leder till en bra resultatredovisning (mål 4). Målet för försäljningskassor i verksamheten är inte helt uppfyllt, men implementering av nya regler och rutiner pågår (mål 8).

Övriga kontrollmål uppvisar brister i olika omfattning. Det mål som uppvisar flest brister handlar om attestreglerna och kravet på kompletterande information vid representation, resor och externa kurser – nästan var tredje transaktion har brister (mål 5). Även kravet på komplettering av kvitton till fakturer för inköpskort (mål 6) har brister om än inte i samma omfattning. För målet gällande rätt kontering (mål 3) går det inte att ha en nollvision. En ny mätmetod har införts under året i syfte att få bättre kunskap om vad som blir fel och varför, som kan användas för att sprida information och rikta utbildningen. Kontrollen av hur attestreglerna tillämpas (mål 7) har inte hittat sina former än varför det är vanskligt att dra några slutsatser av resultatet. Kontrollmålet gällande kravverksamheten (mål 9) uppvisar en stor spridning i resultatet. Totalt sett är kundförlusterna små, men ligger på en oförändrad nivå och det gäller också antalet gamla ärenden. Kravrutinerna fungerar mycket bra för barnomsorgen. Stora brister finns dock inom sociala området, speciellt

Södertälje kommun, /Uppföljning av IK-plan 2013 för gemensamma redovisningsrutiner samt ny IK-plan för 2014/

inom Ifo-verksamheten där avsaknaden av rutin gör att både antalet gamla ärenden och kundför-lusterna är relativt stora.

Internkontrollarbetet under 2013

Internkontrollarbetet för gemensamma redovisningsrutiner förändrades under 2011 och har mer inriktats på förebyggande insatser och ständigt pågående kontroller med återkoppling av upptäckta fel, istället för att som tidigare bara konstatera hur mycket fel som förekommit. Felen ska upp-täckas så tidigt som möjligt med ambitionen att snabbt få till en rättelse. I internkontrollplanen framgår därför tydligt vilka åtgärder som behöver vidtas för att förbättra måluppfyllelsen.

Rapporterings- och beslutsgången har förenklats genom att endast kommunstyrelsen fattar beslut om internkontrollplanen och får rapport om uppföljningen. Redovisning & Ekonomisupport åter-kopplar löpande de fel som upptäcks direkt till verksamheten och vid allvarigare brister sker en rapportering till berörd chef. Nämnderna får information om resultatet genom att denna uppfölj-ningsrapport till kommunstyrelsen delges dem, men är i övrigt inte delaktiga i uppföljning av dessa rutiner. Redovisningsrutinerna är organisatoriskt centraliserade till Redovisning & Eko-nomisupport som lyder under kommunstyrelsen, vilket gör att nämnderna inte kan påverka varken utformningen av rutinerna eller hur kontrollerna görs. Kontorens verksamheter har att följa regler och rutiner och vid brister i efterlevnad är det en fråga för förvaltningsorganisationen, dvs respek-tive kontorschef.

Redovisning av resultatet per kontrollmål

Kontrollmål 1 är inriktat mot att redovisningen är korrekt och följer lagar och rekommendationer. Att den ekonomiska informationen är rättvisande och aktuell kontrolleras genom kontrollmål 2-4. Mål 5-7 avser skydd av kommunens egendom och anseende och mål 8-9 att det ekonomiadminist-rativa arbetet bedrivs effektivt. Uppföljningen av 2013 års internkontrollplan återfinns i bilaga 1. Nedan ges slutsatser och analys av kontrollarbetet och dess resultat.

Kontrollmål 1 – Korrekt klassificering av investeringar

Att korrekt klassificering av investeringar görs har stor betydelse för kommunens resultat.

Kontrollmålet har varit inriktat på att kontrollera att inköp av inventarier och maskiner inte bok-förs som driftkostnad när de enligt reglerna ska bokföras som anläggningstillgång och ses som en investering. Kriterierna för en investering/anläggningstillgång är minst 3 års nyttjandetid samt belopp överstigande ett basbelopp (44 500 kr). Kontrollen sker varje månad och av 115 granskade poster har 7 fel upptäckts som återkopplats till verksamheten och rättelse gjorts.

Efterlevnaden av denna redovisningsregel är god. Dessa kontroller ingår i Redovisning & Eko-nomisupports ordinarie granskning av redovisningen. Vi föreslår därför att kontrollmålet tas bort i 2014 års internkontrollplan.

Kontrollmål 2 – Snabb hantering av leverantörsfakturer

En snabb hantering av leverantörsfakturerna har stor betydelse för att vi redovisar korrekta månadsresultat. Det är också viktigt att leverantörsfakturerna betalas i tid så att onödiga förseningsavgifter och dröjsmålsräntor minimeras.

De åtgärder som görs av Redovisning & Ekonomisupport är dels påminnelser via personlig kontakt med de personer som har många fakturer liggande i sina brevlådor, dels riktad utbildning till dem som hanterar fakturerna i verksamheten.

Det mätetal vi använder för att se måluppfyllelsen är antal fakturer som vid varje månadsskifte fortfarande ligger kvar 30 dagar efter ankomst. Genomsnittligt är det 284 fakturer (ca 3,4 %) varje månad som har en handläggningstid längre än 30 dagar. Variationer förekommer mellan månaderna med en tydlig topp under semesterperioden. Varje månad hanteras i snitt 8 300 leverantörsfakturer i flödet. Antalet fakturer som ligger kvar längre än 30 dagar har ökat något jämfört med förra året, då snittet per månad låg på 248 fakturer och 2,8 %.

Kontrollmålet föreslås fortsatt ingå i internkontrollplanen för 2014. Arbetet bör dock inriktas på att mer uppmärksamma kontorschefer på de enheter och handläggare som systematiskt är sena i sin hantering. I vissa lägen kan det dock finnas skäl att en faktura inte betalas på grund av att kontrollen visar att den är oriktig på något sätt, så kallade tvistiga fakturer.

Kontrollmål 3 – Alla bokföringstransaktioner är rätt konterade

Grunden för en rättvisande, aktuell ekonomisk information är att alla bokföringstransaktioner är rätt konterade från början. Bra kunskaper om kontering och kodplan hos all personal i verksamheten som jobbar med kontering är en förutsättning. Därför är utbildning om kontering en viktig åtgärd, men även kontroller och återkoppling när fel upptäcks. Konteringsutbildning ingår i alla olika typer av utbildningar som förekommer.

Tidigare år har vi mätt antalet fel som rättas, men det gav ingen information av varför det blev fel och då försvåras möjligheten att se hur man skulle kunna arbeta med åtgärder för att felen inte ska uppstå. Under detta år har vi istället i textform beskrivit de huvudsakliga felen, dessutom återkopplas alltid felen till den som givit upphov till felet.

De fel som varit vanligast under året handlar om:

- Periodiseringsfel av hyror. Förklaras av att hyrorna betalas i förskott och att attestanter inte alltid tänker på att byta bokföringsdatum.
- Andra periodiseringsfel. Även i detta fall handlar det om att attestanterna inte är tillräckligt uppmärksamma på att byta bokföringsdatum och inte tänker på att en faktura behöver periodiseras.
- Periodiseringsfel uppstår också på internfakturer på grund av felaktig hantering vid kontering i IoF. Information om hur man ska hantera internfakturer har nyligen tagits fram och skickats ut till alla IoF-användare.

Södertälje kommun, /Uppföljning av IK-plan 2013 för gemensamma redovisningsrutiner samt ny IK-plan för 2014/

- Interna motparter brukar ställa till bekymmer när en internfaktura skickas från en köpare till en annan. Detta ställer till merarbete i avstämningen av interna poster och försenar bokslutsarbetet.
- Fel resurs används vid hyra av datorer.
- I semestertider/vikarier är det allmänt mycket fel på konteringen.

Trots en relativt omfattande utbildning kan vi konstatera att det finns brister i organisationen när det gäller kunskapen om kontering och periodisering. Under nästa år kommer därför mer riktade utbildningsinsatser att göras till särskilda personalgrupper.

Kontrollmålet bibehålles till internkontrollplanen 2014 med samma kontrollmetod som detta år.

Kontrollmål 4 – Periodisering av kostnader och intäkter sker korrekt

Med periodisering menas att kostnader och intäkter hänförs till den månad då resursförbrukningen sker. Vid bokslutstillfällena görs en hel del uppskattningar och manuellt beräknade poster för att få både kostnader och intäkter att spegla den verksamhet som bedrivits. Mellan boksluten sker löpande bokföring utifrån faktiska ekonomiska händelser, t ex betalning av leverantörsfakturor, utskick av kundfakturor. Även dessa transaktioner ska periodiseras rätt, vilket sker vid kontering och attest av transaktionerna genom angivande av bokföringsdatum. Bokföringsdatum kan alltid anges framåt i tiden, men bakåt endast under 5 arbetsdagar efter månadsskifte. Att hänföra kostnader och intäkter till rätt period har stor betydelse för att snabbt kunna läsa av kommunens resultatutveckling och är en förutsättning för att vi ska kunna presentera tillförlitliga månadsrapporter.

Under 2013 har kontroller skett på tre olika sätt:

1. Omfattningen av uppskattningar och beräkningar vid tertialboksluten och månadsboksluten
2. Hanteringen av den löpande periodiseringen av fakturor, såväl leverantörsfakturor som kundfakturor.
3. Följa bokföringen av intäkter och kostnader månad för månad för att upptäcka om det finns stora obefogade variationer. Någon särskild mätning för internkontrollen har inte gjorts då detta ingår som en naturlig del i arbetet med månadsboksluten.

Av de mätningar som gjorts kan man konstatera att det sker rätt omfattande periodiseringar i samband med både delårsboksluten och månadsboksluten. Även löpande under månaderna sker periodiseringar när man bokför sina leverantörsfakturor och kundfakturor. Införandet av månadsbokslut har förstärkt förståelsen för och medvetenheten om periodiseringar som nu ses som en naturlig del i ekonomiarbetet långt ute i organisationen. Utbildning, information och att påminnelser sker kontinuerligt har stor betydelse för att vidmakthålla den kunskapen. Det ingår som en prioriterad arbetsuppgift i Redovisning & Ekonomisupports ordinarie verksamhet. Kontrollmålet föreslås därför utgå i 2014 års internkontrollplan.

Kontrollmål 5 – Attestreglernas krav på kompletterande uppgifter efterlevs

Målet gäller att syfte, deltagarlistor och program bifogas fakturor som avser representation, resor och externa kurser samt att beslutsattest inte sker av egna utlägg och/eller kostnader av personlig

Södertälje kommun, /Uppföljning av IK-plan 2013 för gemensamma redovisningsrutiner samt ny IK-plan för 2014/

karaktär. Kravet på kompletterande uppgifter har att göra med skattelagstiftningens förmånsbeskattning men framförallt kravet på förhöjd internkontroll på denna typ av poster.

Stickprovsmässiga kontroller har skett under året. Totalt har 812 transaktioner kontrollerats, vilket utgör ca 50 % av samtliga transaktioner gällande detta område. Felfrekvensen är relativt stor, nästan var tredje transaktion har brister. Det är oftast program som saknas när man varit på kurs/konferens och en stor del av felen gäller kommunens grundskolor.

Tydliga regler finns både i attestreglementets tillämpningsanvisningar samt i de särskilda riktlinjerna för tjänsteresor. I samtliga utbildningar om hur man hanterar fakturor tas detta upp och dessutom får man påminnelser om dessa regler i systemet som gör att så fort man konterar på resurser som avser sådana kostnader går det inte att slutföra hanteringen i systemet om anteckning saknas. Trots detta är efterlevnaden dålig. Även för detta kontrollmål behövs en utökad utbildningsinsats med mer riktad utbildning till vissa personalgrupper.

Kontrollmålet föreslås ingå även i 2014 års internkontrollplan.

Kontrollmål 6 – Inköpskort

Detta är ett nytt kontrollmål för året och syftar till att kontrollera att kvitton och specifikationer bifogas de fakturor vi får från kortföretaget. Fakturorna innehåller endast uppgift om när och var köpet gjorts, men inte vad köpet avser, därför ska kvitton bifogas.

Kontroll har gjorts av samtliga kortfakturor och brister har upptäckts på drygt 16 % av fakturorna. Under året har vi infört obligatorisk utbildning innan man får sitt kort, vilket på sikt bör leda till att bristerna minskar. Målet föreslås ingå även i 2014 års IK-plan.

Kontrollmål 7 – Kontroller sker i enlighet med attestreglementet

Målet fanns med föregående år men någon kontroll hann inte genomföras då på grund av vakanser och ny personal. I år har kontroll skett av att mottagningsattest och beslutsattest har föregåtts av en reell och adekvat kontroll av fakturan. En stickprovsmässig kontroll har skett där ett frågeformulär har skickats ut till attestanterna med frågor om vilka kontroller som utförts och hur beställningen har gått till. En särskild stickprovskontroll har gjorts för fakturor över 1 miljon kronor.

Fram till och med september månad har 172 stickprov gått igenom. Av dessa är 128 stycken (74%) godkända, 27 stycken (16%) ej godkända och 17 stycken (10%) som behöver kompletteras. I det senare fallet rör det sig om personer som inte riktigt har förstått frågan eller som inte svarat på samtliga frågor. Återkoppling kommer att ske när brister har upptäckts.

Utbildning om attestreglerna har skett vid IoF-kurserna där man lär sig hantera leverantörsfakturor på rätt sätt. IoF-kurserna vänder sig dock i första hand till nya användare, vilket gör att vi har ett stort antal användare och attestanter som fått sin utbildning för länge sedan. Förnyelse av utbildningen behövs och löpande information till alla beslutsattestanter kan vara ett sätt att hålla kunskaperna vid liv.

Södertälje kommun, /Uppföljning av IK-plan 2013 för gemensamma redovisningsrutiner samt ny IK-plan för 2014/

Målet är viktigt för att få en förståelse i organisationen för att kontroller och attester inte ska ske slentrianmässigt. Målet föreslås kvarstå till 2014 års IK-plan.

Kontrollmål 8 – Regler och rutiner för kontantförsäljning följs

Målet är att kommunens personal i verksamheter som har kontantförsäljning har kännedom om och följer regler och rutiner för hur redovisning av försäljningsmedel ska ske. Nya regler och rutiner togs fram i slutet av förra året och dessa håller nu på att implementeras på alla försäljningsställen. Särskilda mallar/blanketter för redovisning av försäljningen har tagits fram och dessutom ingår att varje försäljningsställen ska upprätta lokala rutinbeskrivningar.

I kommunen finns ett 30-tal försäljningsställen. Av dessa är det 13 försäljningsställen som använder den nya redovisningsblanketten, men det är bara 3 som har utarbetat lokal rutinbeskrivning. Arbete med att införa de nya reglerna och rutinerna pågår för fullt och förutsätter att vi från Redovisning & Ekonomisupport gör besök på plats för att hjälpa verksamheten.

Eftersom detta implementeringsarbete ingår i det ordinarie arbetet för Redovisning & Ekonomisupport föreslås att kontrollmålet utgår i kontrollplanen för 2014. Om något år kan vi återuppta ett kontrollmål för kontantförsäljningen och hur reglerna efterlevs.

Kontrollmål 9 – Betalning av kundfordringar sker på förfallodag

Målet handlar om att kommunen ska få betalt för sina kundfordringar senast på förfallodag.

Kommunens kundförluster är generellt sett små och uppgår till 2,7 mkr på ett år, ca 0,6 % av fakturerat belopp. Kundförlusterna inom barnomsorgen är väldigt låga 0,2 %, vilket säkerligen beror på att kravrutinerna är effektiva och fungerar väl. Inom social omsorg är kundförlusterna större än genomsnittet och ligger på ca 1,7 % av fakturerat belopp. Kundförlusterna uppgår totalt till 1,7 mkr inom dessa verksamhetsområden.

Årligen faktureras omkring 400-500 miljoner kronor och antalet fakturor ligger runt 107 000.

Alla fakturor betalas givetvis inte på förfallodag. Antalet fakturor som är äldre än 1 år uppgår till 1120 vid mättillfället, vilket utgör ca 1 % av fakturavolymen. Mer än hälften (57 %) av dessa fakturor avser olika verksamheter inom individ- och familjeomsorgen. Barnomsorgen svarar för 13 % av de äldre fakturorna och äldreomsorgen för 19 %. En viss minskning kan märkas från föregående års mätning. Flertalet av dessa fakturor ligger hos kronofogden för utmätningsförsök och ett ärende hos kronofogden tar minst 1-2 år.

Ett annat måttetal som följts under året är antalet fakturor äldre än 3 månader. Per oktober var antalet 2078 fakturor. Även här återfinns den största andelen inom Ifo-verksamheten (41 %). Kommunens rutiner för att fakturera och driva in egenavgifter inom socialtjänstens område har brister, vilket syns i ett stort antal obetalda fakturor. Redan förra året konstaterade vi detta och arbete har påbörjats för att utforma nya rutiner och klargöra rättsläget, tillsammans med berörda verksamhetschefer inom social- och omsorgskontoret samt jurister. Under 2013 har rutiner utarbetats och införts avseende avgifter för placerade barn och ungdomar. Arbete pågår för missbruksboende

Södertälje kommun, /Uppföljning av IK-plan 2013 för gemensamma redovisningsrutiner samt ny IK-plan för 2014/

samt egenavgifter och boende inom verksamheten psykiskt funktionshindrade. Arbetet är dock mödosamt och tar tid och kommer därför att fortsätta under nästa år.

Risakanalys

Internkontrollplan för gemensamma redovisningsrutiner utarbetades första gången år 2001. Totalt 18 rutinområden identifierades då som man gjorde riskanalyser för. Under 2010 reviderades riskanalyserna och uppdaterades för sex rutinområden. Under 2013 har riskanalyserna reviderats för ytterligare sex områden.

Rutinområde	Risakanalys 2001	Revidering av riskanalys 2010	Revidering av riskanalys 2013
Attestrutiner	x	x	
Anläggningsredovisning	x		x
Behörighet till ekonomisystemet	x		
EU-bidrag	x		
Leverantörsreskontra	x	x	
Försäljningskassor	x		x
Handkassor	x	x	
Integrationsrutiner	x		
Interndebitering	x	x	x
Inventarieförteckning	x		
Kontokort/inköpskort	x		x
Kundfakturering	x	x	x
Makulering av kundfakturor	x		
Statsbidrag	x		
Övriga inbetalningar	x		
Övriga utbetalningar	x	x	x
Avstämningsrutiner	x		
Moms	x		

Förslag till ny internkontrollplan för 2014

Internkontrollplanen för 2014 förslås få samma inriktning som 2013, men med ett färre antal kontrollmål. De kontrollmål som inte visar på några brister föreslås utgå ur planen, liksom de kontroller som ändå görs som en naturlig del av arbetet på Redovisning & Ekonomisupport.

Kontrollmål som tas bort är:

- Korrekt klassificering av investeringar
- Periodisering av kostnader och intäkter
- Kontantförsäljning i verksamheten

Två nya kontrollmål har tillkommit:

- Komponentavskrivningar – att de nya redovisningsreglerna tillämpas och att ingående bokförda värden för anläggningstillgångar delas upp i komponenter
- Utbetalningar – att utbetalningar till bankkonton inte sker till företag och organisationer

Förslaget till internkontrollplan för 2014 återfinns i bilaga 2.

Södertälje kommun, /Uppföljning av IK-plan 2013 för gemensamma redovisningsrutiner samt ny IK-plan för 2014/

Den nya formen för internkontrollplanen och det förändrade arbetssättet som infördes 2011 har fungerat bra och därför föreslås att vi fortsätter med samma modell även nästa år. Kontrollarbetet är nu mer inriktat på förebyggande insatser och ständigt pågående kontroller samt återkoppling av upptäckta fel. Felen ska upptäckas så tidigt som möjligt för att få till rättelser, istället för att i efterhand påpeka felen. Planen ska säkerställa att kontrollarbetet på Redovisning & Ekonomisupport sker på väsentliga områden och att det utförs kontinuerligt. Under 2014 kommer dessutom vår egen internkontroll att kompletteras med extern granskning av kommunens alla utbetalningar.

Även rapporterings- och beslutsgången föreslås bibehållas på det förenklade sätt som infördes 2011. Det innebär att endast kommunstyrelsen fattar beslut om internkontrollplanen och dess uppföljning. Redovisning & Ekonomisupport ska löpande återkoppla fel till enheterna och vid allvarliga brister rapportera till berörd kontorschef. Nämnderna informeras om kommunstyrelsens beslut.

En schematisk bild över besluts- respektive rapporteringsgången finns i bilaga 3.

Maud Eriksson
Redovisningschef

Internkontrollplan för Gemensamma redovisningsrutiner 2013

Övergripande mål	Mål nr	Nedbrutet kontrollmål	Framgångsfaktorer	Styrtal/mätetal	Åtgärder	Uppföljning
Korrekt redovisning som följer lagar och rekommendationer.		<u>Korrekt klassificering av investeringar</u>				
	1	Att inköp av inventarier/maskiner inte bokförs som driftkostnad när de enligt reglerna skulle ha bokförts som anläggningstillgång. Kriterierna för anläggningstillgång är: - 3 års nyttjandetid - värdet överstiger ett basbelopp - naturligt samband vid bedömning av värdet	Konsekvent tillämpning av relerna. Att redovisningsekonomerna blir involverade i ett tidigt skede Tydlig och lättillgänglig information till verksamheten om reglerna. Löpande kontroll av bokförda investeringsutgifter.	Antal återkopplade felklassificeringar.	Löpande kontroll av bokförda inköp som bokförts som driftkostnad. Återkoppling till beslut-sattestant vid upptäckta fel.	<i>Kontroll sker månadsvis genom sökning av kostnader bokförda med följande resurser: 301x, 3041-3042, 3044-3045, 311x, 321x, 331x, 341x, 361x, 371x och med belopp överstigande ett basbelopp = 44500 kr</i> Av 115 granskade poster har 7 återkopplingar till verksamheten om felaktig klassificering skett fram till och med augusti. Dessa felaktigheter fanns på två kontor.

Södertälje kommun, /Uppföljning av IK-plan 2013 för gemensamma redovisningsrutiner samt ny IK-plan för 2014/

Övergripande mål	Mål nr	Nedbrutet kontrollmål	Framgångsfaktorer	Styrtal/mätetal	Åtgärder	Uppföljning
Rättvisande, aktuell ekonomisk information.		<u>Hantering av leverantörsfakturer</u>				
	2	Att leverantörsfakturer handläggs snabbt och betalas i tid	Bra systemstöd Påminnelser Stöd att lösa tvistiga fakturer Avsätta tid och prioritera uppgiften hos beslutsattestanterna	Andel fakturer som handläggs mer än 30 dagar efter ankomst. Antal inkassokrav som kommunen erhåller, andel av totala antalet fakturer	Löpande påminnelser via personlig kontakt Riktad utbildning och stöd till dem som hanterar fakturorna i verksamheten.	I snitt är det 284 fakturer per månad som är obetalade efter 30 dagar. Mätning sker vid varje månadsskifte genom att kontrollera hur många fakturer som är obetalade och äldre än 30 dagar. Den mättekniken innebär att det inte går att räkna ut en korrekt andel av totala antalet fakturer. Det är svårt att mäta detta mot det mottagna antalet fakturer för perioden, men ser man till de ankomstbokförda fakturorna jämfört med antal obetalade fakturer så är det i snitt 3,4 % av kommunens fakturer som är för sent hanterade. Ska man se till någon speciell period så är det juni och juli som är speciellt utmärkande. Antalet mottagna inkassokrav uppgår till 62 st under jan-sept.

Södertälje kommun, /Uppföljning av IK-plan 2013 för gemensamma redovisningsrutiner samt ny IK-plan för 2014/

Övergripande mål	Mål nr	Nedbrutet kontrollmål	Framgångsfaktorer	Styrtal/mätetal	Åtgärder	Uppföljning
		<u>Bokföring av kostnader och intäkter</u>				
	3	Att alla transaktioner är rätt konterade	<p>Bra konteringskunskaper hos personalen i verksamheten</p> <p>Konteringshjälp i systemet</p> <p>Löpande kontroller och återkoppling</p>	<p>Antal/andel bokföringstransaktioner p g a rättelse av felkontering.</p> <p>Antal återkopplingar av brister.</p>	<p>Utbildning om kontering läggs in i kurserna för IoF</p> <p>Återkoppling vid fel.</p>	<p>Tidigare år har vi mätt <u>antal</u> fel, men vi bestämde gemensamt i början av året att vi 2013 i stället skulle skriva i <u>textform</u> vilka de huvudsakliga felen har varit.</p> <p>Följande typer av fel har varit de vanligaste:</p> <p>Periodiseringsfel gällande hyror från Telge Fastigheter. Hyresfakturorna ankommer ju månaden innan, så man måste manuellt byta bokföringsdatum. Många i verksamheterna missar detta trots många påminnelser från vår sida, så i de flesta fall handlar det inte om okunskap utan faktiskt om slarv.</p> <p>Även andra typer av periodfakturor hanteras ofta fel, alltså periodiseras fel eller periodiseras inte alls. T ex hyra av elevdatorer.</p> <p>Miljökontorets internfakturor avseende årliga avgifter är numera periodiserade hos säljaren. På köpsidan skapas en del felaktigheter, t ex att man inte gör motsvarande periodisering utan bokför allt på en månad (tar bort rader). Ibland plockar man bort motparts-koder eller bokför på fel resurs. Alla dessa fel skapar mycket jobb med rättningar, och man måste rätta månad för månad för att det inte ska uppstå poster på kto 1396/2396.</p>

Södertälje kommun, /Uppföljning av IK-plan 2013 för gemensamma redovisningsrutiner samt ny IK-plan för 2014/

						<p>Fel resurs på hyra/leasing av interna datorer, t ex bokfört som köp.</p> <p>I semestertider/vikarietider är det mycket fel på konteringar i allmänhet</p> <p>Det finns ett antal personer i verksamheterna som arbetat länge med kontering men i alla fall gör mycket fel trots många påminnelser, vädjanden och utbildningar. Det är ett problem! Vad göra?</p> <p>Samhällsbyggnadskontoret har en hel del rättningar av interna motparter. Beror ofta på att köparen på internfakturan använder andra ansvar än vad köparen angivit som motpart.</p>
--	--	--	--	--	--	---

Södertälje kommun, /Uppföljning av IK-plan 2013 för gemensamma redovisningsrutiner samt ny IK-plan för 2014/

Övergripande mål	Mål nr	Nedbrutet kontrollmål	Framgångsfaktorer	Styrtal/mätetal	Åtgärder	Uppföljning				
		<i>Periodisering</i>								
	4	Att periodisering av kostnader och intäkter sker korrekt varje månad.	<p>Kunskaper hos personalen i verksamheten</p> <p>Snabbhet i hanteringen av ekonomiska händelser</p> <p>Väl utformade rutiner</p> <p>Bra systemstöd</p> <p>Att verksamheten har lokala rutiner som tar hänsyn till/underlättar periodisering av kostnader och intäkter</p>	<p>Antal periodiserade bokföringsposter vid månads- och tertialbokslut.</p> <p>Följa månatliga periodiseringar genom att ta fram diagram på bokförda kostnader och intäkter per månad.</p> <p>Antal transaktioner som periodiserats vid löpande hantering.</p> <p>Antal/andel felperiodiserade leverantörsfakturer av kontrollmängden</p>	<p>Utbildning om periodisering läggs in i kurserna för IoF.</p> <p>Ge nya chefer bra information och kunskap vid introduktion.</p> <p>Nya rutiner för hyror enl Växthusprojektet</p> <p>Stickprovsmässig granskning av leverantörsfakturer kring månadsskiftet</p>	<p>Utbildning se under mål 5.</p> <p>Antalet periodiserade transaktioner vid tertialrapporterna är:</p> <table> <tr> <td>April</td> <td>2 490</td> </tr> <tr> <td>Aug</td> <td>1 678</td> </tr> </table> <p>Antalet har ökat i april och ligger på en konstant nivå för augusti.</p> <p>I de vanliga månadsboksluten sker nästan lika omfattande periodiseringar, i snitt 1 900 poster per månad.</p> <p>Bokförda kostnader och intäkter för respektive månads följs genom månadsboksluten.</p> <p>Varje månad bokförs i snitt 3 000 poster som periodiseras när man hanterar sin leverantörsfaktura eller kundfaktura.</p> <p>Stickprovsmässig kontroll av hur leverantörsfakturer periodiseras har gjorts vid två tillfällen under året – i maj resp september direkt efter delårsboksluten. 17 resp 19 missar i periodiseringen har upptäckts som måste bedömas som ett lågt antal.</p>	April	2 490	Aug	1 678
April	2 490									
Aug	1 678									

Södertälje kommun, /Uppföljning av IK-plan 2013 för gemensamma redovisningsrutiner samt ny IK-plan för 2014/

Övergripande mål	Mål nr	Nedbrutet kontrollmål	Framgångsfaktorer	Styrtal/mätetal	Åtgärder	Uppföljning																								
Skydda kommunens egendom och anseende		<u>Attestrutiner</u>																												
	5	Att syfte och deltagarlistor bifogas fakturor som avser representation, resor och externa kurser samt att beslutsattest inte sker av egna utlägg och/eller kostnader av personlig karaktär.	Kunskaper hos beslut-sattestanterna Löpande kontroller och återkoppling av brister	Antal återkopplingar av brister. Antal utbildningstillfällen och antal deltagare där attestreglerna tagits upp.	Utbildning om attestreglerna läggs in i kurserna för IoF. Transaktioner med resurser avseende representation, resor och kurser kontrolleras stickprovsmässigt under året. Återkoppling sker vid brister och rättelse ska ske.	Under 2013 har vi haft följande utbildningar; <table border="1" style="margin-left: 20px;"> <thead> <tr> <th></th> <th>Antal delta-gare</th> <th>Antal till-fällen</th> </tr> </thead> <tbody> <tr> <td>Workshops</td> <td>7</td> <td>3</td> </tr> <tr> <td>IoF-kurs</td> <td>36</td> <td>7</td> </tr> <tr> <td>Kurs certifierade beställare</td> <td>40</td> <td>3</td> </tr> <tr> <td>Övriga utbildningsinsatser i verksamhet</td> <td>152</td> <td>65</td> </tr> <tr> <td>Totalt</td> <td>235</td> <td>78</td> </tr> </tbody> </table> <p>Övriga utbildningsinsatser i verksamhet består av bland annat införande av inköpskort och fakturaportal, uppföljning ekonomi, genomgång av projekt, försäljningskassor mm.</p> <p>Transaktioner med resurser avseende representation, resor och kurser:</p> <table style="margin-left: 20px;"> <tr> <td>Total mängd</td> <td>1580</td> </tr> <tr> <td>Kontrollerad mängd</td> <td>812</td> </tr> <tr> <td>Antal fel</td> <td>250</td> </tr> </table> <p>Flest fel har upptäckts på Uk. Över hälften av grundskolornas kontrollerade fakturor varje månad är ofta fel. Det som saknas är oftast program. Kontrollen är inte gjord fullt ut på alla kontor.</p>		Antal delta-gare	Antal till-fällen	Workshops	7	3	IoF-kurs	36	7	Kurs certifierade beställare	40	3	Övriga utbildningsinsatser i verksamhet	152	65	Totalt	235	78	Total mängd	1580	Kontrollerad mängd	812	Antal fel	250
	Antal delta-gare	Antal till-fällen																												
Workshops	7	3																												
IoF-kurs	36	7																												
Kurs certifierade beställare	40	3																												
Övriga utbildningsinsatser i verksamhet	152	65																												
Totalt	235	78																												
Total mängd	1580																													
Kontrollerad mängd	812																													
Antal fel	250																													

Södertälje kommun, /Uppföljning av IK-plan 2013 för gemensamma redovisningsrutiner samt ny IK-plan för 2014/

Övergripande mål	Mål nr	Nedbrutet kontrollmål	Framgångsfaktorer	Styrtal/mätetal	Åtgärder	Uppföljning
		<i>Inköpskort</i>				
	6	Att fakturor från kortföretaget kompletteras med kvitton som specificerar inköpen.	Kunskaper om reglerna för inköpskort hos kortinnehavare samt beslutsattestanter. Löpande kontroller och återkoppling av brister	Antal/andel fakturor med brister. Antal återkopplingar.	Kontroll av samtliga fakturor från inköpskortsföretaget. Återkoppling till både kortinnehavare och beslutsattestant vid upptäckta brister. Utbildning till samtliga kortinnehavare och deras chef = beslutsattestant i samband med att kortet erhålls.	I snitt under året är det 16,6% av fakturorna där vi fått återkoppla till verksamheterna och där kvitton saknas till hanterade fakturor. Vilket är ganska mycket och då andelen inköpskort ökar i verksamheterna så bör vi vara proaktiva och tydligt informera om kvittoredovisningen för fakturorna.

Södertälje kommun, /Uppföljning av IK-plan 2013 för gemensamma redovisningsrutiner samt ny IK-plan för 2014/

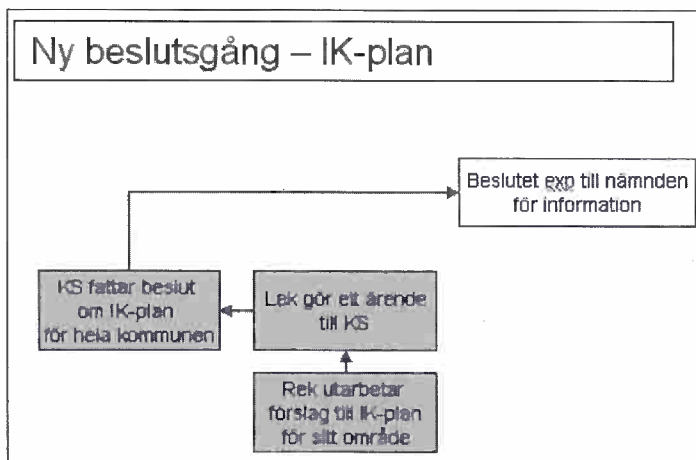
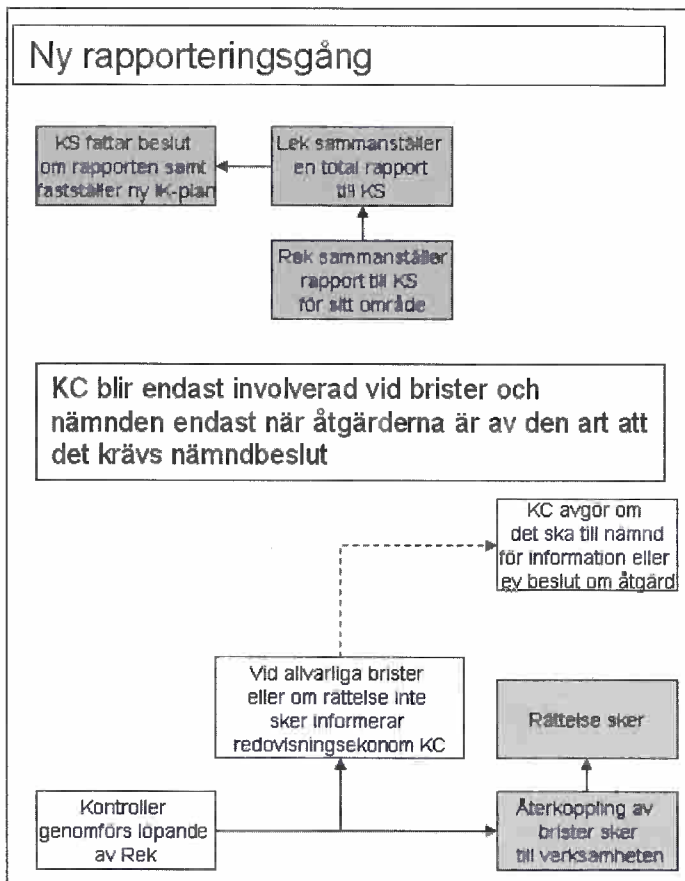
Övergripande mål	Mål nr	Nedbrutet kontrollmål	Framgångsfaktorer	Styrtal/mätetal	Åtgärder	Uppföljning
		<u>Kontroll av leverantörsfakturer</u>				
	7	Att de kontroller som görs av leverantörsfakturer sker på ett adekvat sätt vid mottagningsattest och beslutsattest	<p>Kunskaper hos alla som jobbar med attest</p> <p>Att inköpsbesluten sker på rätt sätt så att kommunen erhåller bästa villkor och pris.</p> <p>Löpande kontroller och återkoppling av brister</p>	Antal/andel kontrollerade fakturer med brister i kontrollen.	<p>Stickprovsmässig kontroll av leverantörsfakturer med frågeformulär till attestanterna om hur kontrollen skett.</p> <p>Särskild stickprovskontroll för alla fakturer över 1 miljon kronor.</p> <p>Återkoppling sker när brister upptäcks.</p> <p>Utbildning om attestreglerna är en viktig del i kurserna för IoF.</p>	<p>I år har kontroll skett av att mottagningsattest och beslutsattest har föregåtts av en reell och adekvat kontroll av fakturan. En stickprovsmässig kontroll har skett där ett frågeformulär har skickats ut till attestanterna med frågor om vilka kontroller som utförts och hur beställningen har gått till. En särskild stickprovskontroll har gjorts för fakturer över 1 miljon kronor.</p> <p>Fram till och med september månad har 172 stickprov gått igenom. Av dessa är 128 styckena (74%) godkända, 27 styckena (16%) ej godkända och 17 styckena (10%) som behöver kompletteras. I det senare fallet rör det sig om personer som inte riktigt har förstått frågan eller som inte svarat på samtliga frågor. Återkoppling kommer att ske när brister har upptäckts. Utbildning om attestreglerna har skett vid IoF-kurserna där man lär sig hantera leverantörsfakturer på rätt sätt.</p> <p>Arbetsättet har varit följande: TSL söker fram fakturorna och skickar ut frågeformulär. TR analyserar svaren.</p> <ul style="list-style-type: none"> • Var 4:e faktura över 1 miljon kronor/månadsvis samt 10 stickprov per kvartal eller 3 per månad och internt företag. Stickproven tas utifrån Telge Inköps kvartalsrapport med inköp utanför avtal. Första

Södertälje kommun, /Uppföljning av IK-plan 2013 för gemensamma redovisningsrutiner samt ny IK-plan för 2014/

						<p>halvåret har det varit kontorsmaterial.</p> <ul style="list-style-type: none">• Frågeformulär skickas ut till både mottagningsattestant och beslutsattestant med frågor om hur kontrollen skett och mot vilket underlag, samt hur beställningen gjorts och av vem. Om svar ej inkommit skickas påminnelse ut efter 14 dagar. <p>Fakturor över en miljon: 298 st Kontrollerade: 61 Andel: 20% Återkoppling: 0 Övriga kontrollerade: 122 st Återkoppling: 0</p> <p>Många av fakturorna på höga belopp är återkommande och därför har det inte varit relevant att ställa samma frågor till samma personer med kort intervall.</p>
--	--	--	--	--	--	---

Södertälje kommun, /Uppföljning av IK-plan 2013 för gemensamma redovisningsrutiner samt ny IK-plan för 2014/

Övergripande mål	Mål nr	Nedbrutet kontrollmål	Framgångsfaktorer	Styrtal/mätetal	Åtgärder	Uppföljning
Effektivitet i det ekonomiadministrativa arbetet		<u>Kontantförsäljning i verksamheten</u>				
	8	Att kommunens personal i verksamheten har kännedom om och följer regler och rutiner för hur redovisning av försäljningsmedel ska ske.	Utbildning och information till berörda försäljningsställen Standardisering av rutiner, med lokal anpassning	Antal/andel av försäljningsställen som har lokalt utformade rutinbeskrivningar.	Information o utbildning till personal vid enheter som har försäljningskassor. Hjälpa enheterna att ta fram lokala rutinbeskrivningar.	3 av ca 30 försäljningskassor är hittills HELT klara med nya rutiner <u>inklusive lokala rutinbeskrivningar</u> . Det kan tyckas lite, men det är väldigt tidskrävande att jobba fram dessa rutiner.
		<u>Kravverksamhet</u>				
	9	Att kommunen får betalt för sina kundfordringar på förfallodag	Goda faktureringsrutiner – snabb, korrekt, informativ faktura ut till kund. Samarbete med fakturerande verksamhetsenhet. Förenkla betalningarna för kund genom e-faktura, autogiro Snabbhet i kravhanteringen Tydlig och korrekt information till kunderna om betalningsvillkoren.	Antal fakturor äldre än 1 år. Antal fakturor äldre än tre månader. Årligt avskrivningsbelopp = kundförluster.	Prioritera resurserna/bemanningen så att balanserna inte växer. Stöd till verksamheten att utforma både goda faktureringsrutiner och att delta i kravarbetet.	Antalet fakturor äldre än 1 år uppgår till 1 120 vilket är något färre än förra året. 57 % avser IFO-verksamheten (ftg 14). Antalet fakturor äldre än 3 mån var 2 070 st vid mätningen i oktober. Antalet har ökat under de två sista månaderna. Kundförlusterna under den senaste 12månadersperioder uppgår till 2 725,7 tkr. Det utgör x% av fakturerat belopp. Under perioden januari-september har 4079 påminnelser skickats ut och 2088 inkassokrav.



Till	Kommunfullmäktige
Från	Telge Inköp AB-Anna Karin Renström
Kopia	Ingela Hedén-Hedlund
Datum	13-11-22

Internt PM

Sammanfattning Internkontroll 2013

Telge Inköp AB har för perioden 2013-01-01–2013-07-31 genomfört kontroller enligt Internkontrollplan beslutad av kommunfullmäktige. Internkontrollen är fr o m år 2013 förändrad och istället för kontroller en gång per år genomför vi löpande månadsvisa kontroller av följsamheten och inköpsrapporten skickas till förvaltningschefer och stadsdirektören. Controllers följer löpande upp dessa avvikelser med inköparna och man överenskommer en åtgärdsplan. En total rapport av följsamheten för den kontrollerade perioden bifogas denna rapport. Totalt sett ligger följsamheten till avtal inom Södertälje kommun på 70% för samtliga inköpskategorier under den kontrollerade perioden (rensat kända överenskomna avvikelser). Den något lägre siffran jämfört med tidigare mätningar beror främst på kategorin Omsorg. Här finns en komplexitet vad gäller LSS boenden vuxna där vi har avtal vilka löpt ut. Här har vi överenskommit en strategi med Social och Omsorgskontoret att befintliga placeringar skulle hanteras via direktupphandlingar. Detta har dock ej hanterats p g a att en översyn av arbetsrutiner pågår inom kontoret.

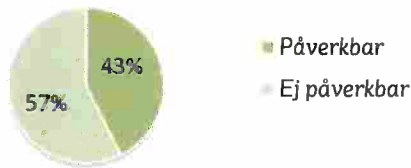
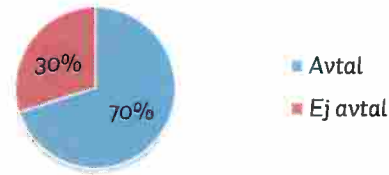
Vi skall också komma ihåg att vi aldrig kommer upp i 100 % då vi inte har avtal som täcker allt och att vi har köp som inte heller ryms inom ramen för den av Kommunfullmäktige godkända direktupphandlingsprocessen.

Vi har även kontrollerat om F-skattsedel kontroll görs vid ett urval om 20 stycken direktupphandlingar. Här hittades fyra (4) stycken avvikelser där kunden själva gjort en direktupphandling som inte följde den rutin för Direktupphandlingar som är godkänd av kommunfullmäktige. (Bilaga 1)

För 2014 föreslår vi att kontrollen lämnas oförändrad i enlighet med 2013 års kontrollplan.

Södertälje 2013-13-28

Telge Inköp AB
Anna Karin Renström
VD

Inköpsrapport - Södertälje kommun
Kvartal 1-2, 2013
Inköpsvolym*

Avtalstrohet inom påverkbar inköpsvolym


Inköpsvolym	Avtal	Ej avtal	Totalsumma
Påverkbar	379 499 828 kr	157 753 721 kr	537 253 549 kr
Ej påverkbar	112 319 535 kr	640 063 442 kr	752 382 977 kr
Totalsumma	491 819 362 kr	797 817 163 kr	1 289 636 525 kr

Inom påverkbar spend	Avtal	Ej avtal	Totalsumma
Antal leverantörer	294	1857	2135
Antal fakturor	27804	12881	40685

Inom påverkbar spend	Antal	Summa
Otillåtna direktupphandlingar (över 284.000kr)	69	120 413 909 kr
Köp över 10.000kr utanför avtal	763	154 219 644 kr

Inköpsområden med störst volym utanför avtal	Avtal	Ej avtal	Avtalstrohet
Omsorg	194 653 078 kr	99 704 854 kr	66%
IT	26 320 940 kr	13 367 912 kr	66%
Konsulter & externa tjänster	9 566 432 kr	9 950 293 kr	49%

Inköpskategorier med störst volym utanför avtal	Avtal	Ej avtal	Avtalstrohet
LSS vuxna	60 210 452 kr	87 328 919 kr	41%
IT-konsulter	1 000 410 kr	5 726 075 kr	15%
SoL vård & omsorgsboende	24 082 566 kr	4 536 443 kr	84%

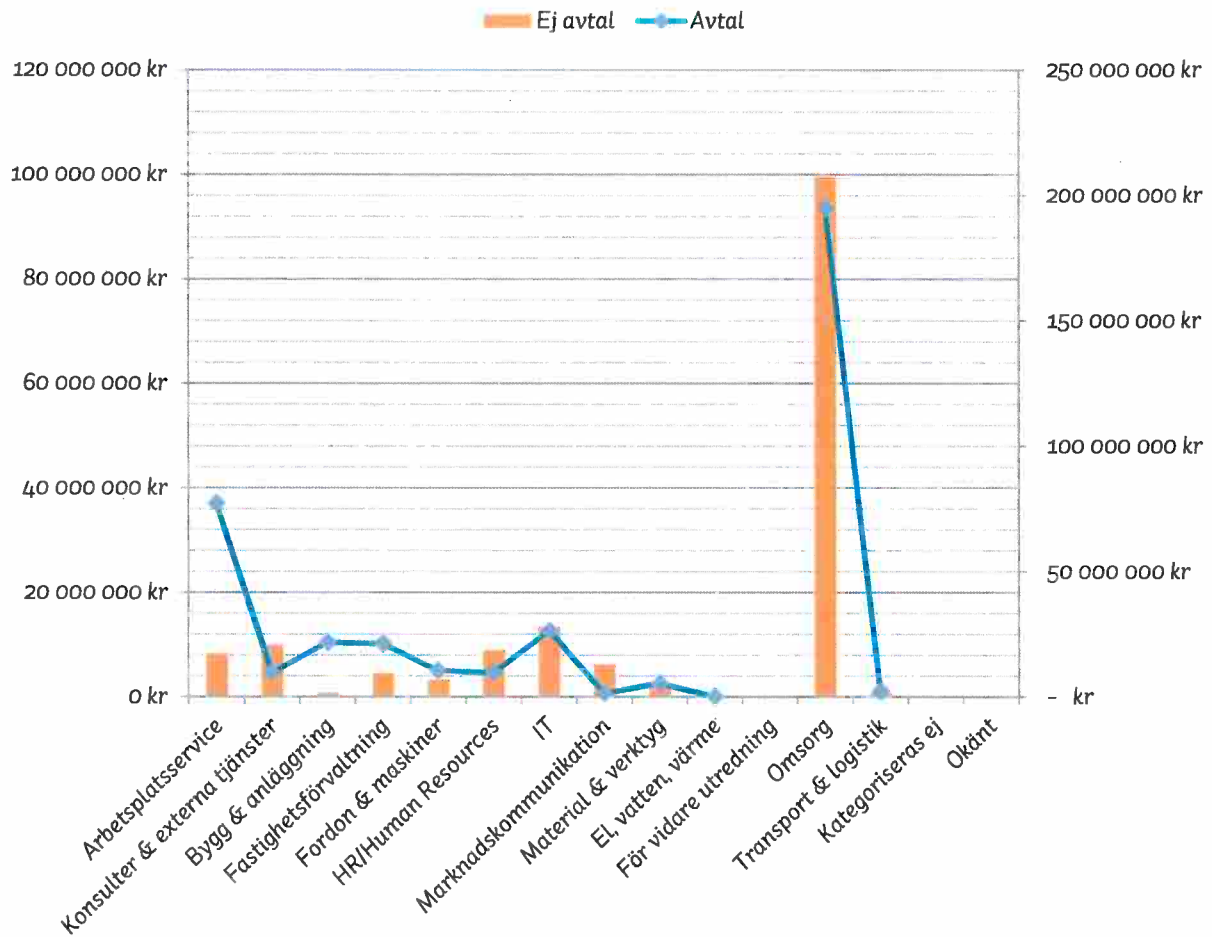
Kommentar:**

- Volym där potentiellt skadestånd kan uppkomma	157 753 721 kr
- Potentiell upphandlingskadeavgift	690 000 kr

*Ej påverkbar inköpsvolym avser exempelvis köp från bolag inom Telgekoncernen

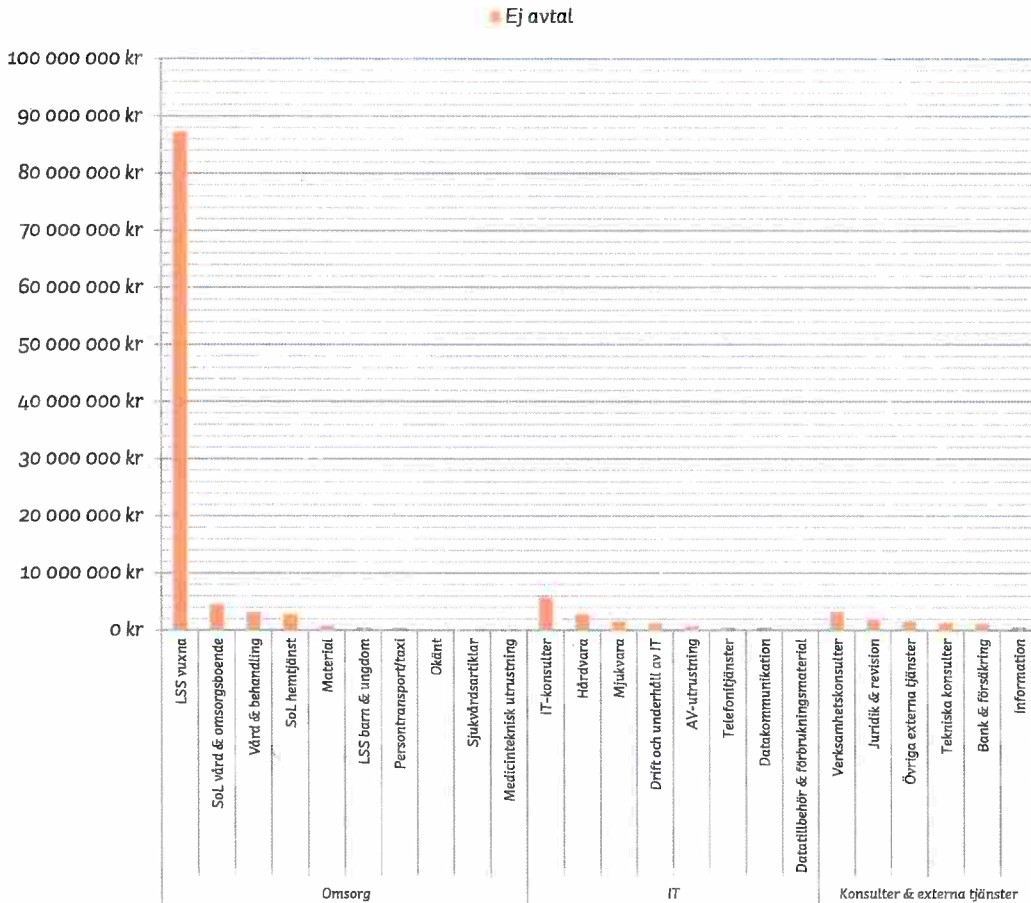
**Det potentiella skadeståndet beräknas som den totala volymen utanför avtal inom påverkbar inköpsvolym, den potentiella upphandlingskadeavgiften beräknas som antalet otillåtna direktupphandlingar multiplicerat med 10.000kr (10.000kr är den lägsta upphandlingskadeavgiften och 10 miljoner den högsta)

Volymer utanför avtal per inköpsområden



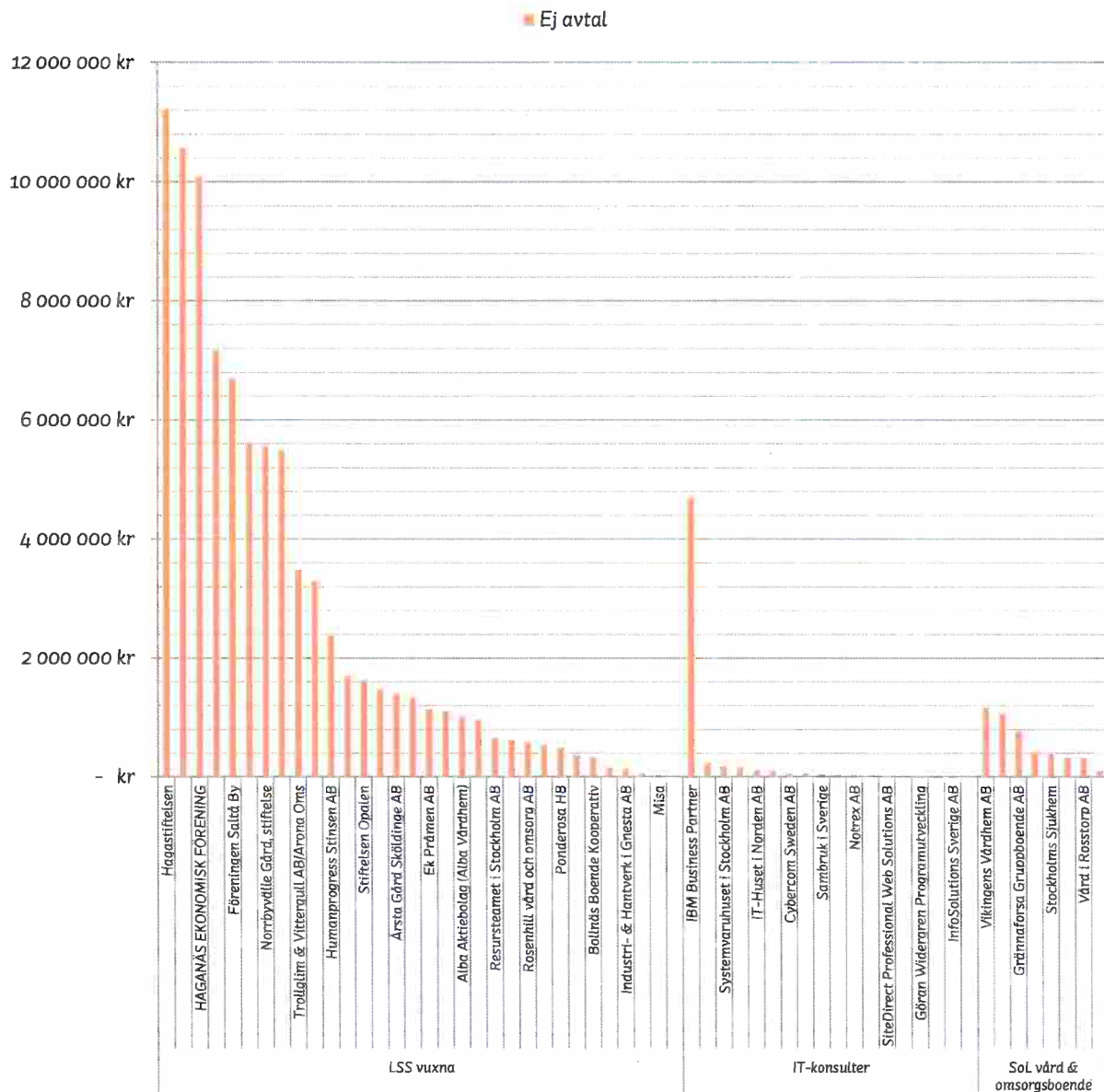
Inköpsområde	Avtal	Ej avtal	Totalsumma
Arbetsplatservice	77 055 857 kr	8 289 798 kr	85 345 655 kr
Konsulter & externa tjänster	9 566 432 kr	9 950 293 kr	19 516 725 kr
Bygg & anläggning	21 757 074 kr	745 497 kr	22 502 571 kr
Fastighetsförvaltning	21 191 370 kr	4 537 451 kr	25 728 821 kr
Fordon & maskiner	10 471 103 kr	3 248 271 kr	13 719 374 kr
HR/Human Resources	9 555 670 kr	8 979 752 kr	18 535 422 kr
IT	26 320 940 kr	13 367 912 kr	39 688 852 kr
Marknadskommunikation	1 295 623 kr	6 170 287 kr	7 465 910 kr
Material & verktyg	5 360 054 kr	1 695 179 kr	7 055 232 kr
El, vatten, värme	30 311 kr	94 804 kr	125 115 kr
För vidare utredning		101 660 kr	101 660 kr
Omsorg	194 653 078 kr	99 704 854 kr	294 357 931 kr
Transport & logistik	2 242 315 kr	777 074 kr	3 019 389 kr
Kategoriserar ej		80 890 kr	80 890 kr
Okänt		10 000 kr	10 000 kr
Totalsumma	379 499 828 kr	157 753 721 kr	537 253 549 kr

Inköpsområden med störst volym utanför avtal



Inköpsområde	Inköpskategori	Ej avtal
Omsorg	LSS vuxna	87 328 919 kr
	SoL vård & omsorgsboende	4 536 443 kr
	Vård & behandling	3 140 117 kr
	SoL hemtjänst	2 855 847 kr
	Material	879 328 kr
	LSS barn & ungdom	449 348 kr
	Persontransport/taxi	335 924 kr
	Okänt	134 217 kr
	Sjukvårdsartiklar	40 037 kr
	Medicinteknisk utrustning	4 673 kr
Omsorg Summa		99 704 854 kr
IT	IT-konsulter	5 726 075 kr
	Hårdvara	2 819 483 kr
	Mjukvara	1 636 747 kr
	Drift och underhåll av IT	1 318 311 kr
	AV-utrustning	761 557 kr
	Telefontjänster	534 827 kr
	Datakommunikation	467 138 kr
	Datatillbehör & förbrukningsmaterial	103 774 kr
IT Summa		13 367 912 kr
Konsulter & externa tjänster	Verksamhetskonsulter	3 243 530 kr
	Juridik & revision	1 885 495 kr
	Övriga externa tjänster	1 622 477 kr
	Tekniska konsulter	1 394 225 kr
	Bank & försäkring	1 268 225 kr
	Information	536 342 kr
Konsulter & externa tjänster Summa		9 950 293 kr
Totalsumma		123 023 058 kr

Inköpskategorier med störst volym utanför avtal



Inköpskategori	Leverantör	Ej avtal
LSS vuxna	Hagastiftelsen	11 219 395 kr
	Rudolf Steinerstift	10 573 400 kr
	HAGANÄS EKONOMISK FÖRENING	10 099 676 kr
	Föreningen Helgestahemmet	7 166 286 kr
	Föreningen Saltå By	6 700 757 kr
	Stiftelsen Målgårdens	5 618 295 kr
	Norrbyvälle Gård, stiftelse	5 562 505 kr
	Åbykulle AB	5 497 804 kr
	Trollglim & Vittergull AB/Arona Oms	3 484 328 kr
	Fridebo AB	3 301 082 kr
	Humanprogress Stinsen AB	2 382 866 kr
	Bergshyddan AB	1 692 712 kr
	Stiftelsen Opalen	1 626 381 kr
	Nackagården AB	1 478 180 kr
	Årsta Gård Sköldinge AB	1 406 601 kr
	Gläntan AB	1 339 400 kr
	Ek Prämen AB	1 131 498 kr

Inköpskategori	Leverantör	Ej avtal
LSS vuxna	Stiftelsen Viktoriagården	1 110 200 kr
	Alba Aktiebolag (Alba Vårdhem)	1 013 600 kr
	Resurscenter Mo Gård AB	963 825 kr
	Resursteamet i Stockholm AB	657 035 kr
	Viljan-Asperger Centrum AB	612 626 kr
	Rosenhill vård och omsorg AB	583 182 kr
	Solhagagruppen/Platåvägen Omsorger	539 620 kr
	Ponderosa HB	488 700 kr
	Stiftelsen Solstrimma	360 000 kr
	Bollnäs Boende Kooperativ	335 765 kr
	Conexi AB	157 632 kr
	Industri- & Hantverk i Gnesta AB	140 476 kr
	Sociala Missionen	52 129 kr
	Misa	24 383 kr
	Ridterapi Novalis	8 580 kr
LSS vuxna Summa		87 328 919 kr
IT-konsulter	IBM Business Partner	4 681 545 kr
	Ramböll Management AB	234 526 kr
	Systemvaruhuset i Stockholm AB	170 651 kr
	PositionEtt AB	166 090 kr
	IT-Huset i Norden AB	110 225 kr
	Abou AB	103 427 kr
	Cybercom Sweden AB	53 191 kr
	Design Mobile Scandinavia AB	50 000 kr
	Sambruk i Sverige	35 900 kr
	Effective Sourcing EFFSO AB	24 991 kr
	Notrex AB	24 668 kr
	Vizzit International AB	19 800 kr
	SiteDirect Professional Web Solutions AB	18 372 kr
	Selessia AB	12 713 kr
	Göran Widergren Programutveckling	9 800 kr
	Kringelstan	4 779 kr
	InfoSolutions Sverige AB	3 000 kr
Cad-Quality i Sverige AB	2 400 kr	
IT-konsulter Summa		5 726 075 kr
SoL vård & omsorgsboende	Vikingens Vårdhem AB	1 164 678 kr
	Opalen Vård AB	1 067 642 kr
	Grännaforsa Gruppboende AB	765 836 kr
	Solgårdens Sjukhem AB	415 250 kr
	Stockholms Sjukhem	372 557 kr
	Stiftelsen Josephinahemmet	324 171 kr
	Vård i Rosstorp AB	323 809 kr
	Allomsorg S&R AB	102 500 kr
SoL vård & omsorgsboende Summa		4 536 443 kr
Totalsumma		97 591 437 kr

Mål & Handlingsplan

Uppsatt mellan inköpare och controller för att höja avtalstroheten.

Exempel på frågeställning:

Hur ska otillåtna direktupphandlingar förebyggas?

Finns det ett upphandlingsbehov inom inköpskategorierna med stor volym utanför avtal?

Kan volym från 'ej påverkbara'-leverantörer bli påverkbart?

Finns det avtal som beställarna inte känner till?

Vilka beställare behöver utbildas/informeras?

Fakturerar avtalsleverantörer från rätt orgnr?

Mål & Handlingsplan:

Ej påverkbara volymer

Leverantör	Avtal	Ej avtal	Totalsumma
TELGE FASTIGHETER AB		285 728 498 kr	285 728 498 kr
Pensionsvalet PV AB	84 270 423 kr		84 270 423 kr
FÖRSÄKRINGSKASSAN		28 323 351 kr	28 323 351 kr
Södertörns Brandförsvarsförbund		20 061 119 kr	20 061 119 kr
BOTKYRKA KOMMUN	18 569 335 kr		18 569 335 kr
Vittra utb AB/Törnskogen utbildn AB		16 893 707 kr	16 893 707 kr
Praktiska Sverige AB		15 893 421 kr	15 893 421 kr
SALEMS KOMMUN		13 591 412 kr	13 591 412 kr
Kringlaskolan		13 465 188 kr	13 465 188 kr
Nyckelknippan Förskole AB		13 339 772 kr	13 339 772 kr
TELGE ENERGI AB		12 295 733 kr	12 295 733 kr
KB Luna / Telge Fastigheter AB		11 401 540 kr	11 401 540 kr
Södertälje Friskola		10 616 046 kr	10 616 046 kr
S:ta Ragnhildgymnasiet		10 049 649 kr	10 049 649 kr
Järna Friskola		10 009 351 kr	10 009 351 kr
Föreningen Örjanskolan		9 904 807 kr	9 904 807 kr
VACKSTANÄSGYMNASIET		6 799 519 kr	6 799 519 kr
HUDDINGE KOMMUN		6 769 420 kr	6 769 420 kr
Flexorent AB		5 765 451 kr	5 765 451 kr
Föreningen Maria Magdalena		5 551 001 kr	5 551 001 kr
Solvik Skolan		5 239 695 kr	5 239 695 kr
Tom Tits Experiment		4 655 681 kr	4 655 681 kr
NTI/Nordens Teknikerinstitut AB		4 408 601 kr	4 408 601 kr
SSK Arena AB		4 146 691 kr	4 146 691 kr
Manpower Telge Jobbstart AB		3 965 800 kr	3 965 800 kr
Täljehallen AB		3 788 124 kr	3 788 124 kr
Telge Tillväxt (i Södertälje) AB		3 236 267 kr	3 236 267 kr
Telge Inköp AB	3 153 000 kr		3 153 000 kr
JENSEN education school AB	3 141 897 kr		3 141 897 kr
Samordningsförb för Rehab i S-tälje		2 700 000 kr	2 700 000 kr
AB Storstockholms Lokaltrafik		2 632 047 kr	2 632 047 kr
Stiftelsen Mora Parks Läkeped. Inst	2 587 705 kr		2 587 705 kr
KOMMUNFÖRBUNDET STOCKHOLMS LÄN		2 572 846 kr	2 572 846 kr
Stockholms stad Utbildningsförv	2 523 362 kr		2 523 362 kr

Alla köp utanför avtal på påverkbar spend

Leverantörs-id	Leverantör	Org Nummer	Inköpsområde	Inköpskategori	Ej avtal
1567	Hagastiftelsen	815600-5863	Omsorg	LSS vuxna	11 219 395 kr
1153	Rudolf Steinerstift.	815600-5509	Omsorg	LSS vuxna	10 573 400 kr
11693	HAGANÅS EKONOMISK FÖRENING	716421-4293	Omsorg	LSS vuxna	10 099 676 kr
1578	Föreningen Helgestahemmet	815600-2282	Omsorg	LSS vuxna	7 166 286 kr
17939	Föreningen Saitå By	915600-2389	Omsorg	LSS vuxna	6 700 757 kr
14086	Stiftelsen Målargården	802408-0353	Omsorg	LSS vuxna	5 618 295 kr
14973	Norrbывälle Gård, stiftelse	802426-2332	Omsorg	LSS vuxna	5 562 505 kr
1540	Åbykulle AB	556640-9230	Omsorg	LSS vuxna	5 497 804 kr
13972	IBM Business Partner	556026-6883	IT	IT-konsulter	4 681 545 kr
6740	AB Fotbollsarena i Södertälje	556681-3068	Marknadskommunikation	Sponsring	3 587 082 kr
6622	Trolligtim & Vittergull AB/Arona Oms	556630-1585	Omsorg	LSS vuxna	3 484 328 kr
3942	Frídebo AB	556356-9929	Omsorg	LSS vuxna	3 301 082 kr
19571	Jome Omvårdnad AB	556902-5439	Omsorg	SoL hemtjänst	2 814 514 kr
5039	Humanprogress Stinsen AB	556671-6428	Omsorg	LSS vuxna	2 382 866 kr
5064	Office i Södertälje AB	556452-5177	IT	Hårdvara	1 876 755 kr
15232	Bergshyddan AB	556551-0392	Omsorg	LSS vuxna	1 692 712 kr
2029	Stiftelsen Opalen	802410-2181	Omsorg	LSS vuxna	1 626 381 kr
18408	Södertälje Socialpedagogik AB	556890-5086	HR/Human Resources	Bemanningskonsult	1 553 526 kr
9505	Nackagården AB	556663-8960	Omsorg	LSS vuxna	1 478 180 kr
14131	Årsta Gård Sköldinge AB	556760-3039	Omsorg	LSS vuxna	1 406 601 kr
17323	Gläntan AB	556701-0540	Omsorg	LSS vuxna	1 339 400 kr
16833	Ek Prämen AB	556663-1064	Omsorg	LSS vuxna	1 131 498 kr
16549	Stiftelsen Viktorlagården	802409-8066	Omsorg	LSS vuxna	1 110 200 kr
19133	Vikingens Vårdhem AB	556106-0921	Omsorg	SoL vård & omsorgsboende	1 014 266 kr
10755	Alba Aktiebolag (Alba Vårdhem)	556551-7579	Omsorg	LSS vuxna	1 013 600 kr
11135	Opalen Vård AB	556455-5208	Omsorg	SoL vård & omsorgsboende	982 299 kr
1455	Resurscenter Mo Gård AB	556440-6253	Omsorg	LSS vuxna	963 825 kr
18194	Sälltåppans Behandlingshem AB	556676-2216	Omsorg	Vård & behandling	932 150 kr
13433	Tidningsbolaget Promedia AB	556079-2797	Marknadskommunikation	Annonsering	915 413 kr
1835	Emiwa Care AB	556586-8600	HR/Human Resources	Bemanningskonsult	899 217 kr
1388	Grännaforsa Gruppboende AB	556387-7835	Omsorg	SoL vård & omsorgsboende	765 836 kr
18906	Lövången AB	556800-4161	Omsorg	Vård & behandling	737 450 kr
14897	Know IT Business Consulting AB	556666-4818	Konsulter & externa tjänster	Juridik & revision	677 251 kr
18515	Resursteamet i Stockholm AB	556827-2693	Omsorg	LSS vuxna	657 035 kr
6354	Bravida Sverige AB	556197-4188	Fastighetsförvaltning	Vitvaror	632 326 kr
19701	xllnc nordic AB	Okänt	IT	Drift och underhåll av IT	629 156 kr
1024	Viljan-Asperger Centrum AB	556597-5421	Omsorg	LSS vuxna	612 626 kr
19336	Gnesta kommun	212000-2965	Konsulter & externa tjänster	Övriga externa tjänster	595 565 kr
9790	Öhrings Pricewaterhouse Coopers	556029-6740	Konsulter & externa tjänster	Juridik & revision	586 986 kr
11913	Rosenhill vård och omsorg AB	556269-4793	Omsorg	LSS vuxna	583 182 kr
953	STOCKHOLMS UNIVERSITET	202100-3062	HR/Human Resources	Utbildning	540 770 kr
15037	Solhagagruppen/Platåvågen Omsorger	556535-2456	Omsorg	LSS vuxna	539 620 kr
10380	CONVECTRA AB	556366-7475	Arbetsplatsservice	Livsmedel	538 675 kr
9628	Ponderosa HB	969710-1369	Omsorg	LSS vuxna	488 700 kr
11559	Adstate AB	556748-9546	IT	Mjukvara	483 698 kr
3490	DAIMLERCHRYSLER FÖRSÄLJNING S	556535-3041	Fordon & maskiner	Fordonsservice & tillbehör	479 436 kr
16715	Ekängens HVB & Halvvågshus AB	556635-9062	Omsorg	Vård & behandling	472 606 kr
15339	JC tolk AB	556726-0855	Konsulter & externa tjänster	Övriga externa tjänster	449 655 kr
32	TeliaSonera Sverige AB	556430-0142	IT	Telefonitjänster	435 261 kr

Levranörars-id	Leverantör	Org Nummer	Inköpsområde	Inköpskategori	Ej avtal
7827	DPE Office Network Support AB	556619-1820	IT	AV-utrustning	427 929 kr
5099	Solgårdens Sjukhem AB	556179-5260	Omsorg	Sol vård & omsorgsboende	445 250 kr
142	Selecta AB	556069-3318	Arbetsplatservice	Restaurang, vending, kaffemaskiner	391 225 kr
19360	Ersta Diakonistillskap	802000-6717	Omsorg	Vård & behandling	390 460 kr
9227	ASMUSSENS ARKITEKTGRUPP AB	556564-6816	Konsulter & externa tjänster	Tekniska konsulter	373 750 kr
7844	Stockholms Sjukhem	802002-9818	Omsorg	Sol vård & omsorgsboende	372 557 kr
2540	Cale Access AB	556554-8293	Fastighetsförvaltning	Parkering	370 302 kr
16343	TJ Fordonsservice AB	556767-8270	Fordon & maskiner	Fordonsservice & tillbehör	370 173 kr
9413	Stiftelsen Solstrimma	802411-9128	Omsorg	LSS vuxna	360 000 kr
15183	Bollnäs Boende Kooperativ	769609-0351	Omsorg	LSS vuxna	335 765 kr
10062	Varell Utbildning AB	556453-1696	HR/Human Resources	Bemanningskonsult	330 512 kr
2698	Talkullens HVB	556574-8943	Omsorg	Vård & behandling	329 058 kr
16705	Stiftelsen Josephinahemmet	802001-6476	Omsorg	Sol vård & omsorgsboende	324 171 kr
14400	Vård i Rosstorp AB	556776-1431	Omsorg	Sol vård & omsorgsboende	323 809 kr
16703	Neuropsyk i Bollnäs AB	556543-1516	Omsorg	LSS barn & ungdom	316 000 kr
19462	Stiftelsen Skillebyholm	815600-3322	Arbetsplatservice	Konferens/Hotell	296 440 kr
6993	Besam Sverige AB	556018-4326	Fastighetsförvaltning	Byggservice & underhåll	294 755 kr
16410	Svensk Jordelit AB	556207-6660	Fastighetsförvaltning	Trädgårds- & markarbeten	291 371 kr
13811	Länstidningen	556079-2797	Arbetsplatservice	Litteratur & undervisningsmaterial	284 601 kr
14869	KF Näthandel AB	556011-2822	Arbetsplatservice	Livsmedel	284 388 kr
19411	Selma Akan Enskild firma	700625-0646	Konsulter & externa tjänster	Verksamhetskonsulter	278 400 kr
17421	Parkeringservice Svenska AB	556602-8899	Fastighetsförvaltning	Parkering	273 921 kr
3040	Vitec Fastighetssystem AB	556563-7773	IT	Mjukvara	273 271 kr
9190	Posten Meddelande AB	556711-5695	Transport & logistik	Porto & bud	269 080 kr
17845	Brodd-Son AB	556462-6884	Fordon & maskiner	Fordonsservice & tillbehör	266 691 kr
17385	Statistiska Centralbyrån SCB	202100-0837	Konsulter & externa tjänster	Information	263 333 kr
91	Lyreco AB	556303-6341	Arbetsplatservice	Kontorsmaterial	250 231 kr
19624	School Management AB	556871-9966	IT	AV-utrustning	244 105 kr
14965	Drivhuset i Södertälje	802426-5392	Konsulter & externa tjänster	Verksamhetskonsulter	243 600 kr
3242	IZOMASKIN AB	556623-5684	Fordon & maskiner	Fordonsservice & tillbehör	237 512 kr
16407	Adman 100 Språk AB	556400-4546	Konsulter & externa tjänster	Övriga externa tjänster	234 887 kr
18988	Ramböll Management AB	556610-4724	IT	IT-konsulter	234 526 kr
18762	Miljö & Processteknik i Motala AB	556618-7695	HR/Human Resources	Utbildning	230 031 kr
14761	Admiral Consulting AB	556805-4000	Konsulter & externa tjänster	Verksamhetskonsulter	230 000 kr
18120	IT Perspektiv Sweden AB	556676-4097	IT	Drift och underhåll av IT	229 591 kr
13836	WILLYS AB	556163-2232	Arbetsplatservice	Livsmedel	229 334 kr
18507	PsykologNu Sverige AB	556888-1592	HR/Human Resources	Handledning	228 490 kr
9086	Xerox Financial Services Sverige AB	556490-9462	IT	Hårdvara	227 009 kr
11348	LE.Sarvell KB	969666-5067	Konsulter & externa tjänster	Verksamhetskonsulter	221 000 kr
14911	BOTKYRKA INSTALLATIONS AB	556310-8223	Fastighetsförvaltning	Larm & lås	207 232 kr
14035	holmgrenhansson advokatbyrå ab	556778-5828	Konsulter & externa tjänster	Juridik & revision	205 976 kr
10618	Pilen Affärsutveckling AB	556376-1047	Konsulter & externa tjänster	Juridik & revision	203 400 kr
19129	Miktis/Erica Lövgren	690818-9027	HR/Human Resources	Utbildning	200 260 kr
16910	Mediq Sverige AB	556252-2317	Omsorg	Material	199 784 kr
231	Be Wa Pausdrycker AB	556307-4847	Arbetsplatservice	Restaurang, vending, kaffemaskiner	198 589 kr
668	SLOTTSBRO AB	556306-2909	Fastighetsförvaltning	Trädgårds- & markarbeten	196 431 kr
15825	Resurs Bank	516401-0208	Konsulter & externa tjänster	Bank & försäkring	194 768 kr
17268	Forum Fastighetsekonomi AB	556834-3783	Konsulter & externa tjänster	Verksamhetskonsulter	189 741 kr
17126	Pontarius AB	556739-5263	Konsulter & externa tjänster	Verksamhetskonsulter	189 538 kr
251	Xerox Sverige AB	556052-5171	IT	Hårdvara	189 158 kr
9408	SEB Internal Supplier AB	556328-0766	Konsulter & externa tjänster	Bank & försäkring	185 000 kr
2528	SKK Kooperativa Konsultbyrån HB	916625-9466	Konsulter & externa tjänster	Tekniska konsulter	183 593 kr

Leverantörs-id	Leverantör	Org Nummer	Inköpsområde	Inköpskategori	Ej avtal
8715	Bisnode Information AB	556436-3421	Konsulter & externa tjänster	Information	181 563 kr
18587	APT Thalín Consulting AB	556778-4383	Konsulter & externa tjänster	Verksamhetskonsulter	180 000 kr
19584	KW Ledarskapskonsult AB	556866-9575	Konsulter & externa tjänster	Verksamhetskonsulter	173 320 kr
14741	Småstadens El-tjänst AB	556797-5577	Bygg & anläggning	Anläggningservice & nätverkstreprenader	173 315 kr
17720	Systemvaruhuset i Stockholm AB	556665-7614	IT	IT-konsulter	170 651 kr
1437	Lärrarförmedlarna i Sverige AB	556577-1838	HR/Human Resources	Bemanningskonsult	167 662 kr
15168	PositionEtt AB	556266-7120	IT	IT-konsulter	166 090 kr
9553	Conexi AB	556634-2480	Omsorg	LSS vuxna	157 632 kr
8087	Föreningen Timmerhantverkaren	802419-8973	HR/Human Resources	Utbildning	157 000 kr
185	INREGO AB	556531-6352	IT	Hårdvara	156 371 kr
11920	Lärrarjouren i Sverige AB	556604-4458	HR/Human Resources	Bemanningskonsult	155 042 kr
18457	Lillebil AB	556202-6194	Transport & logistik	Transport & distribution	154 792 kr
18322	P-O Åkerbergs Trafik AB	556482-7607	Omsorg	Persontransport/taxi	152 056 kr
12832	Ikano Bank AB	516406-0922	Konsulter & externa tjänster	Bank & försäkring	151 561 kr
17898	Svan Care AB	556550-5582	Omsorg	Material	151 095 kr
18337	Vikingens Vårdhem AB	556106-0921	Omsorg	Sol vård & omsorgsboende	150 412 kr
19653	Market Intelligence and Research	556562-1660	Konsulter & externa tjänster	Verksamhetskonsulter	148 135 kr
15114	Svea Finans/Svea Ekonomi AB	556489-2924	Konsulter & externa tjänster	Bank & försäkring	146 766 kr
10646	De Lage Landen Finans AB	556203-0576	Konsulter & externa tjänster	Bank & försäkring	145 648 kr
8402	Industri- & Hantverk i Gnesta AB	556562-4607	Omsorg	LSS vuxna	140 476 kr
11387	HUURRE SWEDEN AKTIEBOLAG	556102-4349	Konsulter & externa tjänster	Juridik & revision	136 301 kr
12994	DIGPRO GEOGRAPHIC IT	556510-8593	IT	Mjukvara	135 942 kr
18602	Cedel AB/NetNames	556628-6224	IT	Drift och underhåll av IT	135 476 kr
13364	AKVARIE-LEASING AKTIEBOLAG	556259-6279	Arbetsplatservice	Inredning	134 767 kr
1265	Fören. Mikaelgårdens låkeped inst	815600-2795	Omsorg	LSS barn & ungdom	133 348 kr
17619	JÄRVA TOLK OCH ÖVERSÄTTNINGSSERVICE AB	556613-1792	Konsulter & externa tjänster	Övriga externa tjänster	132 066 kr
17066	Car Park	556553-5548	Fastighetsförvaltning	Parkering	131 690 kr
19542	Husby-Öppunda Jordbruks AB, HOJAB	556434-4595	Fordon & maskiner	Maskiner	130 325 kr
2474	VOLVO TRUCKS SWEDEN AB	556072-7777	Fordon & maskiner	Fordonsservice & tillbehör	128 158 kr
15100	Human Growth TS AB	556632-7952	Konsulter & externa tjänster	Verksamhetskonsulter	127 456 kr
10206	Hällboms Allservice	591210-1655	Arbetsplatservice	Lokalvård	127 365 kr
16767	Stockholms Tolkförmedling AB	556482-8654	Konsulter & externa tjänster	Övriga externa tjänster	127 087 kr
405	APOTEKET AB	556138-6532	Omsorg	Material	124 926 kr
19535	Socionomkonsulttjänster	510326-3025	HR/Human Resources	Bemanningskonsult	122 590 kr
15043	P.V. Supa Sweden AB	556697-3508	IT	Hårdvara	121 274 kr
18772	Vega Energi AB	556484-7506	Konsulter & externa tjänster	Tekniska konsulter	120 291 kr
1946	AB Järna Trä	556073-5614	Material & verktyg	Byggmaterial	120 050 kr
12348	Stena Gotthard AB	556132-1752	Fastighetsförvaltning	Avfall & återvinning	115 921 kr
17513	N Hansen Consulting/JIP Adm. AB	556719-9459	Konsulter & externa tjänster	Tekniska konsulter	112 419 kr
7808	Privab (Grossistcentralen i Stockholm AB)	556045-0263	Arbetsplatservice	Livsmedel	112 193 kr
18290	dS&T/DOS SANTOS & THUNHOLM	556730-8431	Marknadskommunikation	Marknadsföring	112 000 kr
19505	Lind's Ski Pool AB	556873-7950	Konsulter & externa tjänster	Verksamhetskonsulter	111 512 kr
17873	ASSISTANCEKÄREN SWEDEN AB	556252-8280	Fordon & maskiner	Fordonsservice & tillbehör	110 979 kr
4149	Mowic	556560-6893	Fordon & maskiner	Fordonsservice & tillbehör	110 725 kr
19112	Nordic Auto El AB	556424-4894	Fordon & maskiner	Fordonsservice & tillbehör	110 485 kr
15830	IT-Huset i Norden AB	556545-5069	IT	IT-konsulter	110 225 kr
18765	Framtidsverket AB	556887-0611	HR/Human Resources	Rekrytering	110 000 kr
526	Södertälje Trävaru AB	556016-3734	Material & verktyg	Byggmaterial	109 321 kr
9072	THOLMARKS UTHYRNING	556290-3509	Material & verktyg	Verktyg	108 793 kr
15845	Crona Produktion CC	400311-0519	Arbetsplatservice	Konferens/Hotell	108 500 kr
1115	Hags Aneby AB	556136-0081	Fastighetsförvaltning	Trädgårds- & markarbeten	108 398 kr
14196	Liber AB	556000-1975	Arbetsplatservice	Litteratur & undervisningsmaterial	105 935 kr

Leverantörs-id	Leverantör	Org Nummer	Inköpsområde	Inköpskategori	Ej avtal
623	Swedish Film AB	556556-5925	Arbetsplatsservice	Litteratur & undervisningsmaterial	105 566 kr
16922	Abou AB	556786-8046	IT	IT-konsulter	103 427 kr
19576	Rabarber	969670-6317	Konsulter & externa tjänster	Verksamhetskonsulter	103 300 kr
19145	Allomsorg S&R AB	556434-5691	Omsorg	Sol vård & omsorgsboende	102 500 kr
1420	EL-GIGANTEN AKTIEBOLAG	556471-4474	IT	Hårdvara	100 909 kr
10659	Stiftelsen Idre Fjäll	884400-5960	Arbetsplatsservice	Resor	100 761 kr
17353	SIX Telekurs Sweden AB	556483-5279	IT	Mjukvara	99 985 kr
1710	Stockholm Visitors Board AB	556027-5736	Arbetsplatsservice	Kontorsmaterial	99 000 kr
17181	Eva Nyberg	440422-7607	HR/Human Resources	Personalvård	98 926 kr
10976	B & M Systemutveckling AB	556425-8670	IT	Mjukvara	97 818 kr
14583	ORACLE SVENSKA AB	556254-6746	IT	Drift och underhåll av IT	96 934 kr
11016	Distra Utbildnings Center AB	556606-4209	Omsorg	Ökänt	96 756 kr
10927	Sköld Partners AB	556361-6035	HR/Human Resources	Rekrytering	96 650 kr
7616	Octapod AB	556616-9230	HR/Human Resources	Bemanningskonsult	96 334 kr
19404	Structor Riskbyrå AB	556872-1251	Fastighetsförvaltning	Byggservice & underhåll	96 000 kr
3993	Hälsinge Kol & Trä AB	556285-9149	EL, vatten, värme	Uppvärmning	94 804 kr
884	Wasa Kredit AB	556311-9204	Konsulter & externa tjänster	Bank & försäkring	92 193 kr
2342	Danfo AB	556131-4260	Material & verktyg	VVS-material	92 034 kr
13481	Valcon AB	556751-3253	Konsulter & externa tjänster	Verksamhetskonsulter	91 000 kr
387	VPC AB	556112-8074	Konsulter & externa tjänster	Bank & försäkring	90 219 kr
1943	FÖREN SV TONSÄTTARES INTERN MUSIKBYRÅ /ISTIM/	702002-3524	Konsulter & externa tjänster	Tekniska konsulter	90 144 kr
12140	Papyrus AB	556057-6554	Fastighetsförvaltning	Avfall & återvinning	89 862 kr
13966	Niscayah AB	556076-0737	Fastighetsförvaltning	Larm & lås	88 591 kr
15462	Albarella AB	556576-1672	Marknadskommunikation	Marknadsföring	88 356 kr
14459	Potmix Products AB	556666-4396	Material & verktyg	Grus & kross	88 112 kr
19580	Mellansels Folkhögskola AB	556909-6836	Arbetsplatsservice	Konferens/Hotell	88 000 kr
14618	JACOBSSON & LIND AB	556630-5578	Arbetsplatsservice	Kontorsmaterial	87 872 kr
9923	HRM Affärsutveckling AB	556720-0117	HR/Human Resources	Bemanningskonsult	87 051 kr
18512	Tidningsbolaget Promedia AB	556079-2797	Marknadskommunikation	Annonsering	86 943 kr
3112	ARKIVA AB	556313-5952	Arbetsplatsservice	Kontorsmaterial	86 862 kr
15038	Anderson & Co Sweden AB	556506-1719	Arbetsplatsservice	Inredning	86 188 kr
19202	Persson, Anders	750928-0017	Fastighetsförvaltning	Byggservice & underhåll	85 900 kr
4668	Opalen Vård AB	556455-5208	Omsorg	Sol vård & omsorgsboende	85 343 kr
646	Owe Wennergrens Handelsträdgård	441111-1356	Fastighetsförvaltning	Trädgårds- & markarbeten	84 368 kr
19315	Tandrdgivning Kennedy Cankalp AB	556919-5448	Omsorg	Vård & behandling	84 152 kr
8695	SÖDERTÄLJE GULDSEMEDSAFFÄR AB	556129-0106	HR/Human Resources	Personalvård	84 000 kr
7761	ME Sport&Golf AB	556464-6387	HR/Human Resources	Utbildning	81 800 kr
250	Fotograf Jacob Forsell	420528-0490	Konsulter & externa tjänster	Verksamhetskonsulter	81 590 kr
7617	Swecon AB	556575-1137	Fordon & maskiner	Fordonsservice & tillbehör	81 528 kr
19299	Lantmäteriet	202100-4888	Kategoriseras ej	Kategoriseras ej	79 390 kr
10472	NT Skoimateriel AB	556602-8626	Arbetsplatsservice	Litteratur & undervisningsmaterial	79 354 kr
14297	Roberts johanssons Bil & Lack	556363-8856	Fordon & maskiner	Fordonsservice & tillbehör	77 690 kr
19287	Pro Via Stockholm AB	556874-1846	Material & verktyg	Skyftar, vågmärken etc.	77 411 kr
13711	Svetsruv	600713-9113	Konsulter & externa tjänster	Tekniska konsulter	77 250 kr
11157	Vox PR & Information AB	556477-0120	Marknadskommunikation	Marknadsföring	77 000 kr
15414	K-Rauta AB	556511-2991	Material & verktyg	Verktyg	76 592 kr
143	Målardalsrådet	802017-0604	Konsulter & externa tjänster	Verksamhetskonsulter	76 052 kr
19489	Den Pedagogiska Designbyrå, Sthlm	769623-1724	HR/Human Resources	Utbildning	76 000 kr
13571	Pharmacy Company Sweden 8 AB	556773-3000	Omsorg	Material	75 210 kr
17267	Ferle produkter	556509-3183	Omsorg	Vård & behandling	74 905 kr
19396	L.E.Sarvell KB	969666-5067	Konsulter & externa tjänster	Verksamhetskonsulter	74 750 kr
1003	Björcks Busstrafik HB	916402-4847	Omsorg	Persontransport/taxi	74 568 kr

Leverantörs-id	Leverantör	Org Nummer	Inköpsområde	Inköpskategori	Ej avtal
5480	United Stage Artist AB	556518-3117	HR/Human Resources	Utbildning	73 750 kr
17942	Trafik & Fritid Skandinavien AB	556501-9113	Material & verktyg	Verktyg	73 727 kr
13404	Gun Drott-Englén AB	556633-1244	HR/Human Resources	Utbildning	72 726 kr
15547	AdLibris AB	556261-3512	Arbetsplatservice	Litteratur & undervisningsmaterial	72 630 kr
15686	Hemmesta Sportbygg AB	556808-4296	Bygg & anläggning	Byggtreprenader	72 542 kr
17226	Bergsäker AB	556811-9357	Konsulter & externa tjänster	Tekniska konsulter	71 612 kr
780	SLÖJD-DETALJER I SKARA AB	556094-2350	Arbetsplatservice	Litteratur & undervisningsmaterial	70 855 kr
8546	Karossan AB	556463-8111	Fordon & maskiner	Fordonsservice & tillbehör	69 857 kr
16786	Matrix School AB	556775-7595	Konsulter & externa tjänster	Verksamhetskonsulter	69 499 kr
19021	Evidens AB	556602-0607	HR/Human Resources	Personalvård	69 300 kr
13965	SKL Fastigheter och Service AB	556583-1459	HR/Human Resources	Utbildning	68 678 kr
4538	Siemens Financial Services AB	556256-4129	Konsulter & externa tjänster	Bank & försäkring	68 357 kr
18083	HEJAZI	840917-0688	HR/Human Resources	Utbildning	67 450 kr
9580	ANDERS JAKOBSON HISSKONSULT AKTIEBOLAG	556176-6626	Fastighetsförvaltning	Byggservice & underhåll	67 350 kr
11117	NPS Entreprenad AB	556511-9343	Bygg & anläggning	Anläggningservice & nätverksentreprenader	67 327 kr
18520	JS Transport AB	556210-3969	Transport & logistik	Transport & distribution	67 220 kr
9551	RYDS GLAS AB	556537-1993	Fastighetsförvaltning	Byggservice & underhåll	67 108 kr
3467	B Danfors & Co AB	556428-4536	Fordon & maskiner	Fordonsservice & tillbehör	65 912 kr
1940	BK Skog & Trädgård AB	556657-7283	Fordon & maskiner	Maskiner	64 948 kr
19463	Blueplot HB	969758-1487	IT	Drift och underhåll av IT	64 500 kr
15320	Infracontrol AB	556471-0829	Konsulter & externa tjänster	Tekniska konsulter	64 356 kr
10223	TvåFyra Produktion AB	556711-2387	HR/Human Resources	Utbildning	64 317 kr
7943	Geoskandia AB	556303-1466	Material & verktyg	Verktyg	64 234 kr
3952	LÄRARFORTBILDNING AB	556340-0026	HR/Human Resources	Utbildning	64 203 kr
13627	PA Montage	916471-8828	Bygg & anläggning	Anläggningservice & nätverksentreprenader	64 018 kr
6746	Monika Broddén	571124-3906	Arbetsplatservice	Kontorsmaterial	63 723 kr
3062	Ärnfast & Kio Konsult AB	556393-1251	HR/Human Resources	Handledning	63 000 kr
14784	Släpvnghuset AB	556242-1973	Fordon & maskiner	Fordonsservice & tillbehör	62 461 kr
18331	Studieförbundet Vux/Sthlns län	802460-6843	HR/Human Resources	Utbildning	62 400 kr
16653	MHS Modern Hemtjänst AB	556498-2873	Fastighetsförvaltning	Vitvaror	61 035 kr
5266	YongLogic AB (fd GoldWare Appl. AB)	556594-4245	IT	Mjukvara	60 067 kr
11749	Konica Minolta Business Sol. Sweden	556435-4479	IT	Hårdvara	60 026 kr
18532	ViaEcole AB	556684-6381	HR/Human Resources	Utbildning	59 395 kr
511	Svensk Talteknologi AB	556722-1501	IT	Mjukvara	58 816 kr
4073	Plantagen Sverige Aktiebolag	556610-3015	Arbetsplatservice	Inredning	58 786 kr
137	REGINA ERVIK AB	556521-5844	HR/Human Resources	Utbildning	58 600 kr
8083	Landborgen AB	556551-4444	IT	Datakommunikation	57 538 kr
9176	Hydroscand AB	556130-7124	Fordon & maskiner	Fordonsservice & tillbehör	57 028 kr
19364	Musikteater Gulasch	825003-8596	Arbetsplatservice	Konferens/Hotell	56 241 kr
11599	Sweden Conference Group AB	556724-2341	HR/Human Resources	Utbildning	54 546 kr
13474	Mawell Scandinavia AB	556432-3748	IT	Mjukvara	54 314 kr
13844	Dustin AB	556237-8785	IT	Datatilbehör & förbrukningsmaterial	54 164 kr
19397	Hörling & Högglund AB	556754-1684	Bygg & anläggning	Byggtreprenader	54 000 kr
5647	Härlinge Slott AB	556244-8208	Arbetsplatservice	Konferens/Hotell	53 281 kr
10001	Bommersvik Aktiebolag	556571-2659	Arbetsplatservice	Konferens/Hotell	53 244 kr
18377	Cybercom Sweden AB	Okänt	IT	IT-konsulter	53 191 kr
3241	TRIMTEC AB	556622-7004	HR/Human Resources	Utbildning	53 190 kr
3876	Mashie AB	556650-8023	IT	Mjukvara	52 881 kr
109	Telenor (f.d. Vodafone)	556421-0309	IT	Telefontjänster	52 735 kr
18291	Arboga Miljötransport AB	556296-5342	Transport & logistik	Transport & distribution	52 725 kr
9649	Sociala Missionen	802003-1178	Omsorg	LSS vuxna	52 129 kr
19531	Jonsson i Vadsbro AB	556744-6470	Transport & logistik	Transport & distribution	52 120 kr

Leverantörs-id	Leverantör	Org Nummer	Inköpsområde	Inköpskategori	Ej avtal
14798	SÖ-BUSS I SÖDERTÄLJE AB	556327-6178	Omsorg	Persontransport/taxi	51 660 kr
10508	Nordisk Film AB	556229-8322	Arbetsplatservice	Konferens/Hotell	51 430 kr
17688	Softronic AB	556249-0192	IT	Datakommunikation	51 357 kr
2101	Athena Nordic AB	556226-4407	Arbetsplatservice	Inredning	51 125 kr
13693	Halsius, Hans	560215-8999	Bygg & anläggning	Anläggningservice & nätverksentreprenader	51 005 kr
10403	Niagara Utbildning AB	556576-4270	HR/Human Resources	Utbildning	50 751 kr
1748	NTA Produktion och Service	769609-9550	HR/Human Resources	Utbildning	50 660 kr
3715	Ton & Teknik	700404-0015	Arbetsplatservice	Litteratur & undervisningsmaterial	50 270 kr
19152	Inspecta Sweden AB	556190-5935	Konsulter & externa tjänster	Verksamhetskonsulter	50 172 kr
10069	Oribi AB	556633-1871	IT	Mjukvara	50 131 kr
17663	Norstedts Juridik AB	556226-6097	Konsulter & externa tjänster	Juridik & revision	50 078 kr
19596	Smlida AB	556626-2282	Konsulter & externa tjänster	Verksamhetskonsulter	50 000 kr
19368	Studieförbundet Stockholms Län	816000-1270	HR/Human Resources	Utbildning	50 000 kr
18601	Design Mobile Scandinavia AB	556815-0873	IT	IT-konsulter	50 000 kr
12915	SmartAss Nordic AB	556763-7110	HR/Human Resources	Utbildning	50 000 kr
13170	Cervera AB	556701-1209	HR/Human Resources	Personavård	49 314 kr
18740	Eniro Sverige AB	556445-1846	Marknadskommunikation	Annonsering	49 232 kr
12470	ISS FACILITY SERVICES AB	556410-3280	Fastighetsförvaltning	Byggservice & underhåll	48 985 kr
4277	Allen Myrin Aktiebolag (AMAB)	556131-8220	Fastighetsförvaltning	Larm & lås	48 771 kr
17302	PROJECTPLACE INTERNATIONAL AB	556552-3692	IT	Mjukvara	48 563 kr
610	Vi EllBe Livs	556510-7066	Arbetsplatservice	Livsmedel	48 282 kr
17615	VARESE INTERNATIONAL AKTIEBOLAG	556227-1014	Arbetsplatservice	Livsmedel	47 331 kr
16139	Iris Media AB tid. Darub Produktion	556671-0926	Arbetsplatservice	Litteratur & undervisningsmaterial	47 140 kr
17644	Ninetech AB	556471-8822	IT	Datakommunikation	47 000 kr
6111	OLOFSFORS AKTIEBOLAG	556203-8298	Fordon & maskiner	Fordonservice & tillbehör	46 991 kr
4573	Skolbarnens Trafikkalender	556255-3338	Marknadskommunikation	Tryck & kopiering	46 740 kr
17640	GRÖNLUNDS TRAFIKSKOLA AKTIEBOLAG	556327-6475	HR/Human Resources	Utbildning	46 680 kr
581	SF BIO AB	556035-1651	Arbetsplatservice	Konferens/Hotell	46 530 kr
9251	APTOR AB	556662-3582	Konsulter & externa tjänster	Verksamhetskonsulter	46 387 kr
19550	Mubarak Utbildning & Service AB	556857-1748	HR/Human Resources	Utbildning	46 232 kr
9222	Posten Logistik AB	556711-5380	Transport & logistik	Porto & bud	46 209 kr
2997	Sernbrandt AB	556210-8984	Material & verktyg	Verktyg	46 066 kr
18273	GoldPen Computing AB	556458-6237	IT	Drift och underhåll av IT	46 000 kr
7307	Teater De Vill	802405-3830	HR/Human Resources	Utbildning	45 950 kr
11164	Lokaldelen i Sverige AB	556109-6149	Marknadskommunikation	Annonsering	45 716 kr
15096	Pharmacy Company Sweden 6 AB	556773-4743	Omsorg	Material	45 527 kr
14199	HumanComfort J&L AB	556767-4584	Material & verktyg	Verktyg	45 273 kr
14774	SkiStar Aktiebolag	556093-6949	Arbetsplatservice	Resor	45 097 kr
19387	ArrivalGuides AB	556406-1124	Marknadskommunikation	Annonsering	45 000 kr
19115	Swedbank AB	502017-7753	Konsulter & externa tjänster	Bank & försäkring	45 000 kr
15470	Killasli Medical AB	556892-0960	Omsorg	Vård & behandling	45 000 kr
12520	Miljörtvarna i Stockholm AB	556662-9100	Bygg & anläggning	Byggtreprenader	45 000 kr
18622	Telge Säkerhetsteknik AB	556816-0161	Fastighetsförvaltning	Byggservice & underhåll	44 915 kr
583	Jysk AB	556425-1246	Arbetsplatservice	Inredning	44 512 kr
14900	AKTIEBOLAGET GRÖNA LUNDS TIVOLI	556014-0823	Arbetsplatservice	Konferens/Hotell	44 460 kr
3575	Talarforum i skandinavien AB	556502-0772	Arbetsplatservice	Konferens/Hotell	44 233 kr
2779	Riksteatern	802006-1365	HR/Human Resources	Utbildning	44 000 kr
14976	Mordmysterium Sverige AB	556718-0459	HR/Human Resources	Personavård	43 870 kr
11827	Stockholms Konserthusstiftelse	802001-8266	HR/Human Resources	Utbildning	43 807 kr
1100	AB CONDUCTIVE	556641-4693	HR/Human Resources	Utbildning	43 568 kr
572	Rahmqvist Delectum AB	556275-1098	Arbetsplatservice	Kontorsmaterial	43 452 kr
196	Ryter Kommunikationsbyrå AB	556633-2291	Marknadskommunikation	Marknadsföring	43 226 kr

Leverantörs-id	Leverantör	Org Nummer	Inköpsområde	Inköpskategori	Ej avtal
16741	Atea Finance AB	556725-8362	IT	Datakommunikation	43 217 kr
18356	Telglas Salonger AB	556867-5515	Arbetsplatservice	Konferens/Hotell	42 704 kr
17797	Brodd-Son AB	556462-6884	Fordon & maskiner	Fordonsservice & tillbehör	42 172 kr
7301	Prio Infocenter AB	556483-9032	Arbetsplatservice	Litteratur & undervisningsmaterial	42 067 kr
15182	Consensum Lund AB	556602-3684	HR/Human Resources	Utbildning	42 030 kr
1343	BILFIRMA L.PETTERSSON AB	556094-6344	Fordon & maskiner	Fordonsservice & tillbehör	41 851 kr
18387	Varsego Sverige AB	556755-9462	Arbetsplatservice	Livsmedel	41 662 kr
18303	Kompetensspridning i Umeå AB	556789-4109	HR/Human Resources	Utbildning	41 626 kr
706	Q-Corner i Södertälje AB	556418-5444	Marknadskommunikation	Tryck & kopiering	41 560 kr
485	Södertälje Färghandel	556055-8966	Material & verktyg	Kemikalier	41 393 kr
19305	Mångkulturell Hemtjänst AB	556707-5352	Omsorg	SoL hemtjänst	41 333 kr
16356	FASTIGHETSNYTT FÖRLAGS AB	556326-8837	Arbetsplatservice	Litteratur & undervisningsmaterial	41 000 kr
9230	Semantix Tolkjouren AB	556526-2630	Konsulter & externa tjänster	Övriga externa tjänster	40 895 kr
11455	Inexchange Factorum AB	556700-9971	Konsulter & externa tjänster	Bank & försäkring	40 051 kr
9232	Wibell Consulting, Wibell, Katja	661010-1344	HR/Human Resources	Utbildning	40 000 kr
407	Pringel Communications AB	556648-2765	Marknadskommunikation	Marknadsföring	40 000 kr
3758	Teater Tre	716419-9593	HR/Human Resources	Utbildning	40 000 kr
17198	Eva Liljevall AB	556780-4819	Arbetsplatservice	Konferens/Hotell	40 000 kr
17818	Showlighters AB	556310-0873	För vidare utredning	För vidare utredning	40 000 kr
1539	Westerstrand Urfabrik AB	556028-8648	Arbetsplatservice	Inredning	39 561 kr
3690	LAN-Master AB	556320-3297	IT	Drift och underhåll av IT	38 666 kr
18793	ApoEx AB	556633-4149	Omsorg	Material	38 484 kr
1807	Stopp Matmarknad i Gnesta AB(hemköp	556581-4778	Arbetsplatservice	Livsmedel	38 347 kr
2316	Praktikertjänst AB	556077-2419	HR/Human Resources	Handledning	38 300 kr
9683	Gothia Fortbildning AB	556055-5319	Arbetsplatservice	Litteratur & undervisningsmaterial	38 093 kr
15185	Kooperativet FASEMA ekonomisk förening	769621-7756	Fastighetsförvaltning	Trädgårds- & markarbeten	37 620 kr
7979	Mölnbo Folkets Hus	715600-0189	Fastighetsförvaltning	Lokalhyra	37 543 kr
18647	Sysarb Group AB	556681-8828	IT	Datakommunikation	37 501 kr
19186	INGENIÖRSFIRMA TRANS-AUTO AKTIEBOLAG	556308-1818	Fordon & maskiner	Maskiner	36 989 kr
4856	GO Elektriska	350530-6419	Bygg & anläggning	Byggentreprenader	36 956 kr
14704	Park Hotell i Södertälje AB	556465-5529	Arbetsplatservice	Konferens/Hotell	36 847 kr
8809	OCAB i Stockholm AB	556454-5993	Fastighetsförvaltning	Sanering	36 607 kr
19623	Rikshem Blombacka AB	556839-9017	Fastighetsförvaltning	Lokalhyra	36 516 kr
16065	Romme Alpin AB	556230-2363	Arbetsplatservice	Konferens/Hotell	36 453 kr
8893	Abiliteam AB	556528-6423	IT	Mjukvara	36 190 kr
7089	F FORUM FASTIGHETSEKONOMI AKTIEBOLAG	556426-1765	Konsulter & externa tjänster	Tekniska konsulter	36 155 kr
2130	Bageriprodukter AB	556255-2314	Arbetsplatservice	Litteratur & undervisningsmaterial	36 068 kr
10750	Elevdata i Malmö AB	556438-3080	IT	Mjukvara	36 011 kr
19159	Josefin Grönde AB	556897-7663	HR/Human Resources	Utbildning	36 000 kr
13123	Sambruk i Sverige	802428-2785	IT	IT-konsulter	35 900 kr
221	AB Dagens Nyheter	556246-8172	Marknadskommunikation	Annonsering	35 511 kr
15801	Lindboms Livs AB	556064-1374	Arbetsplatservice	Livsmedel	35 111 kr
17706	Scanbox Sweden AB	556469-1979	Arbetsplatservice	Litteratur & undervisningsmaterial	34 866 kr
18018	Linda Jarl	740805-3226	Arbetsplatservice	Konferens/Hotell	34 500 kr
9359	Svenska Kunskapsförlaget AB	556467-4991	Arbetsplatservice	Litteratur & undervisningsmaterial	34 000 kr
11359	Stageroom Stockholm AB	556760-5950	Arbetsplatservice	Inredning	33 851 kr
14796	BS KEMI AB	556524-4760	Material & verktyg	Kemikalier	33 709 kr
11705	EVRY One Infrapartner AB	556653-9572	IT	Mjukvara	33 600 kr
14652	TS Produktion AB	556800-6257	Marknadskommunikation	Marknadsföring	33 600 kr
18785	MediCarrier AB	556543-6168	Omsorg	Material	33 512 kr
19009	Guvå Konsult AB	556806-0973	Konsulter & externa tjänster	Verksamhetskonsulter	33 500 kr
18503	SoS Allhydraulik AB	556212-1219	Fordon & maskiner	Fordonsservice & tillbehör	33 255 kr

Leverantörs-id	Leverantör	Org Nummer	Inköpsområde	Inköpskategori	Et avtal
4237	Teater Tummelfliten	600331-0221	HR/Human Resources	Utbildning	33 200 kr
16437	SolServ. Solutions & Service Europe	556843-9912	Arbetsplatservice	Köksutrustning	33 016 kr
13709	Södertälje Maskin & Mek AB	556423-9597	Fordon & maskiner	Fordonservice & tillbehör	32 955 kr
5259	Mälarens Vattenvårdsförbund	878002-4090	Konsulter & externa tjänster	Tekniska konsulter	32 500 kr
19304	Nya Västanå Teater	872800-4634	HR/Human Resources	Utbildning	32 027 kr
18922	Misa Kompetens AB	556875-2710	HR/Human Resources	Utbildning	31 920 kr
9620	WURTH SVENSKA AB	556109-3021	Fordon & maskiner	Fordonservice & tillbehör	31 916 kr
18218	Mobiway AB	556734-0616	IT	Datakommunikation	31 765 kr
8200	PEARSON ASSESSMENT AND INFORM. A	556691-3660	Marknadskommunikation	Tryck & kopiering	31 700 kr
17374	Workstep/Beleza Finance & Marketing	556786-3831	Marknadskommunikation	Annonsering	31 600 kr
17679	Spendrups Bryggeri AB	556079-6871	Arbetsplatservice	Livsmedel	31 466 kr
19346	ABEKA AB	556515-7012	Konsulter & externa tjänster	Tekniska konsulter	31 400 kr
16825	Master Office BL AB	556287-3421	Arbetsplatservice	Inredning	31 353 kr
19365	ThorenGruppen AB	556613-9290	Omsorg	Okänt	31 264 kr
13061	ALMEGA AKTIEBOLAG	556334-0941	HR/Human Resources	Utbildning	31 252 kr
2145	Multicom Security AB	556527-2001	Fastighetsförvaltning	Larm & lås	31 238 kr
223	KAİROS FUTURE AKTIEBOLAG	556292-4398	HR/Human Resources	Utbildning	31 115 kr
1137	EKLUNDSNÄS CAMPING AKTIEBOLAG	556662-3590	Bygg & anläggning	Anläggningsservice & nätverkstreprenader	30 707 kr
19444	Tradepool Nordic AB/Sv företagsinfo	556689-5883	Marknadskommunikation	Annonsering	30 700 kr
15329	Axstores AB	556030-8800	Arbetsplatservice	Inredning	30 600 kr
13292	ARGENTUM Applications AB	556570-3831	IT	Mjukvara	30 448 kr
16917	Taxi Strängnäs AB	556277-7119	Omsorg	Persontransport/taxi	30 113 kr
2414	Pitney Bowes Svenska AB	556061-6533	IT	Hårdvara	30 111 kr
4239	Oktoberteatern	745000-4432	Arbetsplatservice	Konferens/Hotell	30 000 kr
12237	Brödhammar	556039-7472	Material & verktyg	Verktyg	29 957 kr
19340	FFT-Sverige AB	556886-4572	HR/Human Resources	Utbildning	29 600 kr
5867	Kronans Droghandel	556042-6701	Omsorg	Material	29 485 kr
19395	Ledarskapscentrum Nord AB	556713-7640	HR/Human Resources	Utbildning	29 432 kr
16596	PAS Card AB	556547-9770	Marknadskommunikation	Tryck & kopiering	29 370 kr
3599	Post & Telestyrelsen	202100-4359	IT	Telefontjänster	29 205 kr
12033	ARS Research AB	556571-1628	Konsulter & externa tjänster	Information	29 000 kr
17931	UTEMILJÓ AKTIEBOLAG BONTÉ	556487-7453	Fastighetsförvaltning	Trädgårds- & markarbeten	28 616 kr
19297	Fryxelliska skolan/Stiftelsen Fryx	878001-6211	Konsulter & externa tjänster	Övriga externa tjänster	28 556 kr
19499	Greenworks AB	556810-9119	Arbetsplatservice	Inredning	28 500 kr
506	BF LIVS AKTIEBOLAG	556537-6133	Arbetsplatservice	Livsmedel	28 444 kr
8990	Effektiv Kommunikation AB	556667-5434	Marknadskommunikation	Marknadsföring	28 260 kr
18649	Edu Med AB	556694-2099	IT	Datakommunikation	28 200 kr
19577	ALTAB Säkerhetsteknik Handelsbolag	969750-6823	Fastighetsförvaltning	Brandskydd	28 127 kr
11416	Liko AB	556202-6004	Omsorg	Material	28 125 kr
16262	Fjällkonferens AB	556731-2268	Arbetsplatservice	Konferens/Hotell	28 038 kr
19432	Infab i Helsingborg AB	556613-1156	Marknadskommunikation	Marknadsföring	28 015 kr
19181	Johan Antoni Musik AB	556881-9105	Arbetsplatservice	Litteratur & undervisningsmaterial	28 000 kr
18025	Frilans Finans Sverige AB	556802-1199	Konsulter & externa tjänster	Verksamhetskonsulter	27 971 kr
3910	LSF-resor	916625-0374	Arbetsplatservice	Resor	27 962 kr
7294	Alla Sinnen i Sverige Aktiebolag	556231-7742	HR/Human Resources	Utbildning	27 798 kr
11005	Benders Sverige AB	556233-3970	Material & verktyg	Byggmaterial	27 753 kr
13663	Oberthur Technologies Sweden AB	556029-7250	Marknadskommunikation	Tryck & kopiering	27 543 kr
783	BPM - MUSIK HB (MUSIKAFFÄR'N)	969639-7349	Arbetsplatservice	Litteratur & undervisningsmaterial	27 162 kr
9295	RUMEC SERVICE HANDELSBOLAG	916630-2928	Fordon & maskiner	Fordonservice & tillbehör	27 076 kr
2735	BRANSCHMEDIA ARNE HELLEVIK AKTIEBOLAG	556354-6869	Marknadskommunikation	Marknadsföring	27 041 kr
3360	Musikteater 89	815600-8602	HR/Human Resources	Utbildning	27 000 kr
564	Crucell Sweden AB tid SBL Vaccin AB	556459-7416	Omsorg	Material	26 876 kr

Leverantörs-id	Leverantör	Org Nummer	Inköpsområde	Inköpskategori	Ej avtal
628	HASSE CARLSONS ORD OCH KLANG HB	969601-1544	HR/Human Resources	Utbildning	26 811 kr
19084	Svenska Ledargruppen AB	556209-5157	HR/Human Resources	Utbildning	26 648 kr
8326	Söderlarm Direct i Stkh AB	556421-7304	Fastighetsförvaltning	Larm & lås	26 551 kr
9405	Granngården Lantmännen ek för	769605-2856	Fordon & maskiner	Fordonsservice & tillbehör	26 370 kr
18862	Reda Pensionsadministration AB	556267-0843	Konsulter & externa tjänster	Bank & försäkring	26 364 kr
461	Görans Blommor AB	556426-8901	HR/Human Resources	Personalvård	26 169 kr
4813	Billbäckes Plantskola AB	556102-9710	Fastighetsförvaltning	Trädgårds- & markarbeten	26 167 kr
18359	Decusolution AB	556664-6971	Arbetsplatservice	Litteratur & undervisningsmaterial	26 154 kr
550	JURAB NORD KB	916631-4162	HR/Human Resources	Utbildning	26 095 kr
6312	Mediaplanet Sverige AB	556668-8320	Marknadskommunikation	Annonsering	26 000 kr
19540	OP Communication Sweden AB	556842-4633	Marknadskommunikation	Annonsering	25 900 kr
16978	SIPU INTERNATIONAL AKTIEBOLAG	556448-4771	HR/Human Resources	Utbildning	25 600 kr
2610	ER kompetens och utveckling AB	556574-3092	HR/Human Resources	Handledning	25 500 kr
11154	HR North Sweden AB	556722-8100	Marknadskommunikation	Annonsering	25 500 kr
13442	INFORMATIONSTEKNIK SCANDINAVIA AB	556365-7039	IT	AV-utrustning	25 473 kr
9788	Jula Postorder AB i Södertälje	556250-6252	Material & verktyg	Verktyg	25 468 kr
404	Elpa Kontorsbutiken AB	556602-3098	Arbetsplatservice	Kontorsmaterial	25 303 kr
19546	Byrån för Arkitektur och Urbanism	556416-8093	Konsulter & externa tjänster	Verksamhetskonsulter	25 091 kr
12959	J&F Åkeri & Maskin	969664-7719	Fastighetsförvaltning	Snöröjning	25 020 kr
17305	Charlotte Signahl AB	556838-3698	Arbetsplatservice	Konferens/Hotell	25 000 kr
18140	Kognitivt Forum AB	556623-8209	HR/Human Resources	Utbildning	25 000 kr
18576	MC-Mentorial Consulting AB	556880-3877	HR/Human Resources	Utbildning	25 000 kr
19600	Effective Sourcing EFFSO AB	556729-3922	IT	IT-konsulter	24 991 kr
19541	Brisag AB	556358-0470	Fastighetsförvaltning	Byggservice & underhåll	24 751 kr
18942	Maud Gunnarsson Enskild firma	530127-1085	HR/Human Resources	Personalvård	24 700 kr
18645	Notrex AB	556653-9663	IT	IT-konsulter	24 668 kr
18620	Boulevardteatern	802437-6736	HR/Human Resources	Utbildning	24 650 kr
12567	Cedel AB	556628-6224	IT	Drift och underhåll av IT	24 560 kr
19452	PYTHAGORAS HOLDING AB	556523-3128	Konsulter & externa tjänster	Verksamhetskonsulter	24 500 kr
14489	Kontoret Strandvägen 7 A AB	556662-0018	Fastighetsförvaltning	Lokalhyra	24 387 kr
9627	Misa	556473-5230	omsorg	LSS vuxna	24 383 kr
18796	Devilda AB	556309-7277	Arbetsplatservice	Livsmedel	24 376 kr
3210	MARCEL BOKNING AKTIEBOLAG	556273-7782	HR/Human Resources	Utbildning	24 320 kr
15600	Beijer Byggmaterial AB	556012-5220	Material & verktyg	Byggmaterial	24 249 kr
8821	MOLLYS SMÖRGÅSBUTIK	640406-6984	Arbetsplatservice	Restaurang, vending, kaffemaskiner	24 228 kr
19616	Leg. Psykolog Viveka Seitz	760501-0409	HR/Human Resources	Utbildning	24 200 kr
7324	Misco AB	556442-1435	IT	Datatillbehör & förbrukningsmaterial	24 074 kr
13895	ABA SKOL AKTIEBOLAG	556090-0838	Arbetsplatservice	Inredning	24 061 kr
15212	Loomis Sverige AB	556191-0679	Fastighetsförvaltning	Bevakning	24 024 kr
8887	AURA LIGHT AB	556572-8887	Material & verktyg	El-nät material	24 022 kr
17147	Dialog och ledarskap Peter Fowelin	590217-1254	Konsulter & externa tjänster	Verksamhetskonsulter	24 000 kr
19104	ISY Informationssystem AB/Socialsty	556640-3977	Marknadskommunikation	Tryck & kopiering	23 973 kr
2151	BRIEFING PUBLISHING AB	556503-7370	HR/Human Resources	Utbildning	23 951 kr
12335	Annika Forsmark AB	556340-7773	HR/Human Resources	Utbildning	23 600 kr
10442	VA-gulden AB	556743-9509	HR/Human Resources	Utbildning	23 600 kr
1566	Sveriges Finska Lärarförbund	802432-3753	HR/Human Resources	Utbildning	23 400 kr
12714	Concateno Scandinavia AB	556262-6787	omsorg	Material	23 035 kr
17508	AxByte AB	556669-9772	IT	Datakommunikation	22 767 kr
19479	Kringel-Offset AB	556222-5101	Marknadskommunikation	Tryck & kopiering	22 600 kr
19355	Gothia Financial Group AB/Bokus	Okänt	Arbetsplatservice	Litteratur & undervisningsmaterial	22 386 kr
2172	Coca-Cola Enterprises Sverige AB	556471-8301	Arbetsplatservice	Livsmedel	22 386 kr
2815	Habiliteringsinsats i Uppsala AB	556503-9673	HR/Human Resources	Handledning	22 380 kr

Leverantörs-id	Leverantör	Org Nummer	Inköpsområde	Inköpskategori	Övrigt
17790	Certifierade Ekonomklub i Sverige	556530-3962	HR/Human Resources	Utbildning	22 251 kr
633	SAGITTA PEDAGOG AKTIEBOLAG	556472-6189	Arbetsplatservice	Litteratur & undervisningsmaterial	22 174 kr
370	Scandic Skogshöjd fd Hot.Skogshöjd	556299-1009	Arbetsplatservice	Konferens/Hotell	22 066 kr
19330	Skinny Boy Records handelsbolag	969759-6790	Konsulter & externa tjänster	Verksamhetskonsulter	22 000 kr
18372	Psykolog Viveca Ernmark	761221-0026	HR/Human Resources	Handledning	22 000 kr
14938	Marlanne Göthlin	580114-1028	HR/Human Resources	Handledning	22 000 kr
18636	Förlagssystem AB	556142-1636	Arbetsplatservice	Litteratur & undervisningsmaterial	21 991 kr
10494	Studentum AB	556652-1653	Marknadskommunikation	Marknadsföring	21 960 kr
17721	Din Del/ Entro Sverige AB	556445-1846	Marknadskommunikation	Annonsering	21 891 kr
5797	Anglia AB	556594-8634	HR/Human Resources	Handledning	21 600 kr
16238	KBTPsykologen Malin Levin AB	556801-3766	HR/Human Resources	Handledning	21 600 kr
18307	Swedish Information Research & News	556631-7722	Marknadskommunikation	Marknadsföring	21 600 kr
18943	Gerd Riddez-Hansson Enskild firma	Okänt	Omsorg	Vård & behandling	21 600 kr
13572	Pharmacy Company Sweden 1 AB	556773-8249	Omsorg	Material	21 597 kr
1949	Södertälje konstnärskrets	815600-4676	HR/Human Resources	Utbildning	21 393 kr
13793	Hanna Sitter Randén Psykoterapi	450210-7081	HR/Human Resources	Handledning	21 328 kr
18665	AIR LIQUIDE GAS AB	556019-3764	Material & verktyg	Kemikalier	21 251 kr
9241	Bring Citymall Sweden AB	556591-6961	Transport & logistik	Porto & bud	21 150 kr
614	Flexima AB	556383-7961	Arbetsplatservice	Kontorsmaterial	21 102 kr
1811	Confex Sverige AB	556641-2085	HR/Human Resources	Utbildning	20 850 kr
9678	LEDtec International AN	556717-1920	IT	Data tillbehör & förbrukningsmaterial	20 763 kr
17669	Diosentic Systems AB	556770-9752	Konsulter & externa tjänster	Verksamhetskonsulter	20 751 kr
6768	Tyfon Svenska AB	556544-4808	IT	Datakommunikation	20 688 kr
6200	Stubb tjänst i Norrköping AB	556362-0706	Fastighetsförvaltning	Trädgårds- & markarbeten	20 675 kr
13276	Consultec Byggprogram AB	556453-1514	IT	Mjukvara	20 408 kr
18491	Södertälje Kognitiva Psykoterapimot	560716-1162	HR/Human Resources	Handledning	20 397 kr
19549	SDR SVENSK DIREKTREKLAM AKTIEBOLAG	556067-0274	Marknadskommunikation	Tryck & kopiering	20 327 kr
3472	AXLÅS AB	556162-8156	Fastighetsförvaltning	Larm & lås	20 266 kr
9823	Flolaffären i Stockholm AB	556481-3698	Arbetsplatservice	Litteratur & undervisningsmaterial	20 246 kr
9576	Svenska Interpress AB	556429-4683	Arbetsplatservice	Litteratur & undervisningsmaterial	20 202 kr
3450	Sigma-Aldrich	556152-4025	Material & verktyg	Byggmaterial	20 094 kr
4246	JM Skyltservice	556460-8437	Marknadskommunikation	Tryck & kopiering	20 040 kr
4751	RUNELANDHS AB	556453-2009	Arbetsplatservice	Inredning	20 031 kr
18226	Psykoterapicentrum	541229-6989	Omsorg	Vård & behandling	20 000 kr
10346	Heavy Beat HB	969706-4153	HR/Human Resources	Utbildning	20 000 kr
1322	NTF Stockholm	802408-7895	Bygg & anläggning	Markentreprenader	20 000 kr
17895	Availo NetCamp AB	556520-4061	IT	Datakommunikation	20 000 kr
2418	Tälje Skog och Ungdom	802404-2106	Arbetsplatservice	Resor	19 915 kr
7645	Unilever Sverige AB	556011-6146	Arbetsplatservice	Livsmedel	19 816 kr
7702	Vizzit International AB	556691-3116	IT	IT-konsulter	19 800 kr
10759	KONSULTGRUPPEN RÖDA TRÅDEN AB	556501-6671	Konsulter & externa tjänster	Tekniska konsulter	19 800 kr
13040	Thunder road AB	556641-8892	Marknadskommunikation	Marknadsföring	19 800 kr
19132	Studentmedia i Stockholm AB	556695-1777	Arbetsplatservice	Litteratur & undervisningsmaterial	19 751 kr
19455	Edita Bobergs AB	556088-1004	Material & verktyg	Verktyg	19 705 kr
19587	Inera AB	556559-4230	IT	Datakommunikation	19 700 kr
15839	Stora Brännbo Kursgård	556408-8903	Arbetsplatservice	Konferens/Hotell	19 692 kr
17377	Natur & Kultur	802000-3813	Arbetsplatservice	Litteratur & undervisningsmaterial	19 612 kr
16770	ANDERS LANDSTRÖM KONSULT AB	556848-5766	Konsulter & externa tjänster	Tekniska konsulter	19 585 kr
19385	Svensk Damteater AB	556834-0177	Arbetsplatservice	Konferens/Hotell	19 500 kr
15196	Engkvist Tryckeri AB	556304-6704	Marknadskommunikation	Tryck & kopiering	19 320 kr
17543	ProVab AB	556688-6148	Konsulter & externa tjänster	Tekniska konsulter	19 200 kr
368	Berras Bluthyrning AB	556150-2203	Fordon & maskiner	Hyrbil	19 097 kr

Leverantörs-Id	Leverantör	Org Nummer	Inköpsområde	Inköpskategori	Ej avtäl
17750	Norrorts storkök service AB	556515-8952	Fastighetsförvaltning	Vitvaror	19 046 kr
1965	BILIA	556063-1086	Fordon & maskiner	Fordonservice & tillbehör	19 045 kr
6661	Skolporten/FoU Seminarier & Föreläs	556585-0608	HR/Human Resources	Utbildning	18 976 kr
19137	LM Informationstjänst	502069-0839	Arbetsplatservice	Litteratur & undervisningsmaterial	18 973 kr
18759	EKONOMILJUS AB	556170-3645	Material & verktyg	El-nät material	18 812 kr
4350	INFORMATIONSKALENDERN	556588-3302	Marknadskommunikation	Marknadsföring	18 800 kr
17086	MCI Scandinavia Aktiebolag	556127-7228	HR/Human Resources	Utbildning	18 727 kr
19621	Rättshjälpsmyndigheten	202100-6016	Konsulter & externa tjänster	Bank & försäkring	18 630 kr
17827	Peros Skolteknik	556870-9892	Arbetsplatservice	Litteratur & undervisningsmaterial	18 594 kr
3334	JWS ELTJÄNST AB	556570-7550	Bygg & anläggning	Anläggningservice & nätverksentreprenader	18 547 kr
2613	AIR LIQUIDE GAS AB	556019-3764	Material & verktyg	Kemikalier	18 535 kr
18103	Pär Bergkvist AB	556868-3428	Marknadskommunikation	Marknadsföring	18 515 kr
14888	Tälje Elprodukter AB	556231-8658	Material & verktyg	El-nät material	18 468 kr
14691	SiteDirect Professional Web Solutions AB	556524-0487	IT	IT-konsulter	18 372 kr
15364	Byarums Bruk AB	556185-0743	Fordon & maskiner	Maskiner	18 371 kr
869	SMEDJAN JÄRNA AKTIEBOLAG	556139-4700	Fastighetsförvaltning	Byggservice & underhåll	18 312 kr
19659	Trädgård i Mellansverige	769608-0725	Fastighetsförvaltning	Trädgårds- & markarbeten	18 300 kr
18965	Hans Andersson Recycling Sthlm AB	556114-2810	Fastighetsförvaltning	Avfall & återvinning	18 285 kr
642	Gunnars Radio TV (GAMLA GUNNARS I SÖDERTÄLJE AB)	556541-8638	IT	AV-utrustning	18 277 kr
10879	NOROFFICE AB	556459-7523	Arbetsplatservice	Inredning	18 073 kr
4113	AB Rofo	556158-4441	Material & verktyg	Verktyg	18 029 kr
3394	Pia Sällemark Familjebeh. och Marte	581001-0081	HR/Human Resources	Handledning	18 000 kr
18430	A-L Olofsson Dental Konsult AB	556780-0338	Arbetsplatservice	Litteratur & undervisningsmaterial	18 000 kr
18976	Gula Katten AB	556850-3246	Arbetsplatservice	Litteratur & undervisningsmaterial	17 989 kr
17642	Profittel AB	556551-6969	Konsulter & externa tjänster	Verksamhetskonsulter	17 800 kr
12995	Lammhults Biblioteksdesign AB	556038-8851	Arbetsplatservice	Kontorsmaterial	17 722 kr
8756	Tell Hauge	520929-1961	HR/Human Resources	Handledning	17 600 kr
10676	Thermo El & Diesel AB	556558-2649	Fordon & maskiner	Fordonservice & tillbehör	17 511 kr
14103	K.T.S Maskiner i Kumla AB	556091-9291	Fordon & maskiner	Maskiner	17 485 kr
479	Beijer Byggmaterial AB i Södertälje	556012-5220	Material & verktyg	Byggmaterial	17 410 kr
14764	Leif Majander AB	556358-6659	Material & verktyg	Verktyg	17 397 kr
1734	Cykeltjänst AB	556547-4243	Fordon & maskiner	Fordonservice & tillbehör	17 381 kr
6135	GNESTA BERGBYGGARE AB	556599-9355	Bygg & anläggning	Byggentreprenader	17 300 kr
15184	Infranord AB	556793-3089	Konsulter & externa tjänster	Tekniska konsulter	17 258 kr
2947	Södertälje Teleanläggningar	916500-7692	IT	Datakommunikation	17 195 kr
87	Nifo-Lappset AB	556460-7900	Fastighetsförvaltning	Trädgårds- & markarbeten	17 126 kr
2564	MEAG VA-SYSTEM AB	556166-1454	Material & verktyg	Byggmaterial	17 105 kr
4359	Stavagran AB	556577-8254	Fastighetsförvaltning	Byggservice & underhåll	17 100 kr
16131	Fotomarknaden i S-E HB	969684-5230	IT	AV-utrustning	17 001 kr
18770	Andreas Johansson Management	491231-3337	HR/Human Resources	Utbildning	17 000 kr
19627	Kontur Konferens AB	556442-0197	Arbetsplatservice	Konferens/Hotell	16 850 kr
7653	Stockholms Museer	802407-6336	Arbetsplatservice	Konferens/Hotell	16 800 kr
5364	Momenta i Bergforsen AB	556245-6391	HR/Human Resources	Personalvård	16 800 kr
2394	Din Bil Stockholm AB	556054-6490	Fordon & maskiner	Fordonservice & tillbehör	16 670 kr
16804	STATENS JORDBRUKSVERK	202100-4151	Konsulter & externa tjänster	Information	16 620 kr
15253	Safe Side International AB	556481-1056	Arbetsplatservice	Inredning	16 588 kr
5509	Dansinspiratörerna	600424-6234	Arbetsplatservice	Konferens/Hotell	16 500 kr
17517	Svenska Sportsbygg AB	556252-6516	Fastighetsförvaltning	Trädgårds- & markarbeten	16 500 kr
1058	EUROFORUM	556496-1497	HR/Human Resources	Utbildning	16 490 kr
2646	Markarydsbostäder i Södertälje AB	556540-1659	Fastighetsförvaltning	Lokalhyra	16 442 kr
12524	Ad Lib Guitars	580414-0431	Arbetsplatservice	Litteratur & undervisningsmaterial	16 352 kr
18228	Jacobs Restaurang Handelsbolag	969747-0913	För vidare utredning	Restauranger	16 236 kr

Leverantörs-id	Leverantör	Org Nummer	Inköpsområde	Inköpskategori	Ej avtal
2309	Filmcentrum	556578-4252	Arbetsplatservice	Litteratur & undervisningsmaterial	16 027 kr
19592	Bruntes Håstkraft/Aud Rendahl	581229-1101	Transport & logistik	Transport & distribution	16 000 kr
17906	Kapish Produktion (Rebecka Eklund)	830608-6144	Marknadskommunikation	Marknadsföring	16 000 kr
18404	People and Technology UCD AB	556775-6431	IT	Drift och underhåll av IT	16 000 kr
14733	Firma Leg Psykoterap. Ann Ternström	510514-0163	HR/Human Resources	Handledning	16 000 kr
17938	Marina Produkter i Sthlm AB	556848-0965	Material & verktyg	Verktyg	15 912 kr
14808	Gerdmans Inredningar AB	556318-2632	Arbetsplatservice	Inredning	15 895 kr
5219	Briab	556630-7657	Konsulter & externa tjänster	Tekniska konsulter	15 823 kr
14978	Netjobs Group AB	556656-5502	Marknadskommunikation	Annonsering	15 800 kr
9770	NPS SERVICE AKTIEBOLAG	556027-7427	Fordon & maskiner	Fordonservice & tillbehör	15 787 kr
19300	Olivemark Cantabile	510303-0168	Konsulter & externa tjänster	Verksamhetskonsulter	15 772 kr
18611	VWR International AB	556124-8153	Material & verktyg	Verktyg	15 693 kr
13304	Bränninge Gårds Samfällighetsfören.	556077-2146	Fastighetsförvaltning	Avfall & återvinning	15 690 kr
1967	Dafo Brand AB	556079-0957	Fastighetsförvaltning	Brandkydd	15 671 kr
9962	Mälardalens Telefon AB (Dialect)	556296-5987	IT	Telefontjänster	15 551 kr
7268	Nasdaq OMX Stockholm AB	556383-9058	Konsulter & externa tjänster	Bank & försäkring	15 500 kr
8647	JPC Media	640813-3475	Marknadskommunikation	Marknadsföring	15 480 kr
9663	Svea Bowlinghall AB	556145-8711	HR/Human Resources	Utbildning	15 472 kr
16408	Juliusberg Växtservice AB	556836-5117	Arbetsplatservice	Inredning	15 444 kr
6926	Kontrast Idé och Utveckling AB	556201-8373	HR/Human Resources	Utbildning	15 432 kr
793	BK Form	600822-0102	HR/Human Resources	Personalvård	15 428 kr
17524	Frans Svanström & Co AB	556024-9558	Arbetsplatservice	Kontorsmaterial	15 365 kr
13253	Hands-On Science AB	556744-5118	Arbetsplatservice	Litteratur & undervisningsmaterial	15 355 kr
17318	Bernats Bil	556249-6678	Fordon & maskiner	Fordonservice & tillbehör	15 243 kr
853	Svenska Stadskärnor	556529-2033	Fastighetsförvaltning	Parkering	15 240 kr
16654	BJÖRNBERGS ÅKERI & GRUS AB	556380-5695	Transport & logistik	Transport & distribution	15 215 kr
8613	Haddebo gårdesgård AB tid Jero AB	556221-3297	Fastighetsförvaltning	Byggservice & underhåll	15 135 kr
3808	Flottsbro TomtbergaHuge Fast. AB	556233-5900	Arbetsplatservice	Konferens/Hotell	15 088 kr
19441	Klubb Molto	802449-5627	Arbetsplatservice	Resor	15 000 kr
19407	Torsk Prod.	450825-2154	För vidare utredning	För vidare utredning	15 000 kr
3591	LASSE KARLSSONS KOMISKA AB	556362-6448	HR/Human Resources	Personalvård	15 000 kr
19655	Navid Modiri & Gudarma Ek. för.	769619-2181	Arbetsplatservice	Konferens/Hotell	15 000 kr
19088	Four by Four Store AB	556685-9467	Fordon & maskiner	Fordon	15 000 kr
10009	Skrattberg	650502-5582	HR/Human Resources	Utbildning	15 000 kr
10478	Firma Tobias Sjöberg	790718-0058	Marknadskommunikation	Tryck & kopiering	15 000 kr
9402	Riksdelen AB	556705-1890	Marknadskommunikation	Annonsering	14 991 kr
19326	Dömle Herrgård	556838-5206	Arbetsplatservice	Konferens/Hotell	14 968 kr
17795	Symaskinstjänst	916601-7195	Arbetsplatservice	Litteratur & undervisningsmaterial	14 968 kr
3750	Twentieth Century Fox Sweden AB	556022-5160	Arbetsplatservice	Litteratur & undervisningsmaterial	14 962 kr
17626	HAKO GROUND & GARDEN AB	556180-2231	Fordon & maskiner	Fordonservice & tillbehör	14 920 kr
5220	Lotts Livs AB	556679-6081	Arbetsplatservice	Livsmedel	14 821 kr
19383	Procurator AB/HK	556648-2179	Arbetsplatservice	Arbetskläder, tvätt	14 819 kr
2987	Ascom (Sweden) AB	556336-6292	Fastighetsförvaltning	Larm & lås	14 799 kr
2462	FASTIGHETS AB LE Lundberg	556049-0483	Fastighetsförvaltning	Lokalhyra	14 760 kr
415	Equilibrio	012285-1975	HR/Human Resources	Utbildning	14 700 kr
14350	The Walt Disney Company Nordic AB	556405-6629	Arbetsplatservice	Konferens/Hotell	14 659 kr
16508	Viking Line Abp	332169-9773	Arbetsplatservice	Konferens/Hotell	14 655 kr
236	Tidermans Konditori HB	969611-6715	Arbetsplatservice	Livsmedel	14 638 kr
829	Hands-On Science AB	556744-5118	Arbetsplatservice	Litteratur & undervisningsmaterial	14 609 kr
19277	Pawelke Piano	681115-5024	Konsulter & externa tjänster	Verksamhetskonsulter	14 580 kr
19273	Sanda Hönseri AB	556765-1970	Arbetsplatservice	Livsmedel	14 518 kr
18539	Career Group Sverige AB/Jobbdirekt	556777-4194	HR/Human Resources	Rekrytering	14 500 kr

Leverantörs-id	Leverantör	Org Nummer	Inköpsområde	Inköpskategori	Ej avtal
19270	Bisnode Kredit AB	556485-5582	Konsulter & externa tjänster	Information	14 495 kr
16652	DHL Freight (Sweden) AB	556103-0437	Transport & logistik	Transport & distribution	14 446 kr
13016	SPONSRIINGS & EVENTFÖRENINGEN I SVERIGE AB	556429-4170	HR/Human Resources	Utbildning	14 440 kr
3214	Utbildarna Ulf Hagström AB	556336-1889	HR/Human Resources	Utbildning	14 400 kr
17944	Cecilia Mellberg fotograf	671021-3247	Konsulter & externa tjänster	Information	14 400 kr
1215	Kanuk of Sweden	631021-0114	Arbetsplatsservice	Litteratur & undervisningsmaterial	14 400 kr
15609	Innovation Impact AB	556603-1356	Konsulter & externa tjänster	Verksamhetskonsulter	14 400 kr
5322	FSKF/Fören.Storstockholms Kultur-..	812000-2855	Arbetsplatsservice	Konferens/Hotell	14 350 kr
19139	Sthlm Trafiksäkerhetscenter Gillinge	Okänt	Arbetsplatsservice	Litteratur & undervisningsmaterial	14 269 kr
19518	Academic Consultant House AB	556477-1276	HR/Human Resources	Utbildning	14 259 kr
8751	ABERSTEN ADVOKATFIRMA HB	969663-5177	Konsulter & externa tjänster	Juridik & revision	14 193 kr
14719	Protum AB	556244-7747	Material & verktyg	VVS-material	14 155 kr
752	EDAB Keramik i Strängnäs AB	556631-9603	Konsulter & externa tjänster	Verksamhetskonsulter	14 090 kr
593	Dahl AB	556287-0229	Material & verktyg	VVS-material	14 082 kr
3449	BROMMA KORTFÖRLAG AKTIEBOLAG	556164-0011	Arbetsplatsservice	Litteratur & undervisningsmaterial	14 059 kr
7543	Gothia Fortbildning AB	556055-5349	HR/Human Resources	Utbildning	14 054 kr
19113	Stefan Hertz utbildning AB	556876-3220	HR/Human Resources	Utbildning	14 000 kr
14497	JL Utbildning AB	556788-9901	HR/Human Resources	Utbildning	13 932 kr
1093	INDUSGRUPPEN AB	556107-7370	Fastighetsförvaltning	Lokalhyra	13 907 kr
19162	Kontakta Sverige Service AB	556611-8047	Marknadskommunikation	Marknadsföring	13 900 kr
2294	Varuhallen i Järna	556586-9202	Arbetsplatsservice	Livsmedel	13 894 kr
4054	Drifters AB	556208-3906	HR/Human Resources	Utbildning	13 800 kr
4791	Länna Sport AB	556287-8123	Arbetsplatsservice	Litteratur & undervisningsmaterial	13 739 kr
19485	Mora Lugnets Samfällighetsförening	716420-6638	Fastighetsförvaltning	Avfall & återvinning	13 686 kr
6277	Decorum Trosa AB	556523-8432	Arbetsplatsservice	Litteratur & undervisningsmaterial	13 685 kr
6726	Nya ICG Svets & Maskin	420101-9777	Material & verktyg	Verktyg	13 605 kr
1010	Svenska Fortbildningsbrev AB	556518-5781	HR/Human Resources	Utbildning	13 580 kr
16502	LOLA arkitektur & landskap AB	556684-8858	Konsulter & externa tjänster	Tekniska konsulter	13 570 kr
19362	Hagalunds Bilverkstad AB	556073-5804	Transport & logistik	Transport & distribution	13 495 kr
2019	KFUM Söder Fryshuset	802011-1582	HR/Human Resources	Utbildning	13 490 kr
13970	Roslagens Energi och Driftteknik AB	556359-2327	Fastighetsförvaltning	Byggservice & underhåll	13 481 kr
15460	Weda Livs AB / ICA Supermarket Weda	556703-7642	Arbetsplatsservice	Livsmedel	13 442 kr
3630	ANNONSMEDIA VÄST AB	556647-0893	Marknadskommunikation	Annonsering	13 392 kr
2828	Shurgard Self Storage	556550-5152	Fastighetsförvaltning	Lokalhyra	13 282 kr
17310	BCL Golvservice AB	556818-4187	Fastighetsförvaltning	Byggservice & underhåll	13 265 kr
826	Centrum för lättläst	802012-6416	Arbetsplatsservice	Litteratur & undervisningsmaterial	13 202 kr
5324	Annikas Kroppsharmoni	620519-0066	HR/Human Resources	Personavård	13 200 kr
15134	Landstinget i Värmland	232100-0156	Konsulter & externa tjänster	Verksamhetskonsulter	13 116 kr
11166	Hillstedts Skylt & Dekor AB	556718-5656	Material & verktyg	Skyltar, vägmärken etc.	12 942 kr
15345	Hasselfors Garden AB	556665-1823	Fastighetsförvaltning	Trädgårds- & markarbeten	12 935 kr
15800	DupServe Sweden AB	556764-6186	IT	Hårdvara	12 879 kr
16751	Weibulls Horto AB	556751-1927	Fastighetsförvaltning	Trädgårds- & markarbeten	12 847 kr
18890	Sanoma Utbildning Aktiebolag	556203-2481	HR/Human Resources	Utbildning	12 746 kr
18473	Selessia AB	556854-5775	IT	IT-konsulter	12 713 kr
7741	Morgans Textil	641103-5030	Arbetsplatsservice	Imredning	12 672 kr
19453	Entreprenad Ludvig Henricsson	720207-0335	Bygg & anläggning	Byggentreprenader	12 598 kr
13294	DESTINATION GOTLAND AB	556038-2342	Arbetsplatsservice	Resor	12 584 kr
2826	Electronic Purse Sweden AB	556545-8287	Arbetsplatsservice	Imredning	12 583 kr
849	E&P Ahméli Consulting AB	556601-7868	Konsulter & externa tjänster	Verksamhetskonsulter	12 500 kr
11318	SKYAB AKTIEBOLAG	556310-7951	Arbetsplatsservice	Imredning	12 483 kr
5240	Tempo Fornhöjden	556681-3480	Arbetsplatsservice	Livsmedel	12 403 kr
3368	Regulus Maskinservice	490802-1175	Fordon & maskiner	Maskiner	12 381 kr

Leverantörs-id	Leverantör	Org Nummer	Inköpsområde	Inköpskategori	Ej avtal
15482	SKL Fastigheter och Service AB	556583-1459	HR/Human Resources	Utbildning	12 371 kr
864	BILJARDEPERTEN I STOCKHOLM AKTIEBOLAG	556324-6171	Arbetsplatservice	Inredning	12 310 kr
3602	LG Produkter AB	556339-2769	Material & verktyg	Verktyg	12 195 kr
17158	TriArt Film AB	556820-4639	Arbetsplatservice	Litteratur & undervisningsmaterial	12 190 kr
11858	SMÖRJTEKNIK NORDEN AB	556007-1473	Fordon & maskiner	Fordonservice & tillbehör	12 155 kr
19631	BORDSJÖ SKOGAR AB	556009-8526	Fastighetsförvaltning	Lokalhyra	12 118 kr
8516	Musikbörsen postorder/MB Group AB	556592-4676	Arbetsplatservice	Litteratur & undervisningsmaterial	12 110 kr
2816	Södra Mattvätten AB	556390-9596	Arbetsplatservice	Arbetskläder, tvätt	12 085 kr
19408	Mångkulturellt fortbildningscentrum	716421-7684	HR/Human Resources	Utbildning	12 060 kr
13368	ST:ERIKS AB	556203-4750	Bygg & anläggning	Byggentreprenader	12 038 kr
14899	Winassist System AB	556570-6073	IT	Drift och underhåll av IT	12 027 kr
18067	Vida omsorg och utbildning AB	556871-5741	HR/Human Resources	Utbildning	12 000 kr
17963	Gröna Kusten	769624-5047	Marknadskommunikation	Annonsering	12 000 kr
18449	Newz Telge HB	969740-6768	Marknadskommunikation	Annonsering	12 000 kr
14247	IDG International Data Group AB	556257-7428	Marknadskommunikation	Annonsering	12 000 kr
19177	Altstore AB	556735-3668	Omsorg	Sjukvårdsartiklar	11 995 kr
1862	Metro Nordic Sweden AB	556585-0046	Marknadskommunikation	Annonsering	11 991 kr
125	KOMMENTUS GRUPPEN AB	556026-1900	Arbetsplatservice	Litteratur & undervisningsmaterial	11 879 kr
14955	Solberga Konfektyrfabrik AB	556499-0538	Arbetsplatservice	Livsmedel	11 870 kr
18954	PAAM Systems Sweden AB	556842-0672	IT	Mjukvara	11 861 kr
18771	Metaplan/Kreativ Kom Karlskrona AB	556652-8674	HR/Human Resources	Utbildning	11 800 kr
19233	European Internet Recruitment AB	556842-0755	HR/Human Resources	Rekratering	11 796 kr
5758	JABAC - TVM AKTIEBOLAG	556479-2025	Material & verktyg	Verktyg	11 785 kr
1271	KommunLex AB	556620-5794	HR/Human Resources	Utbildning	11 700 kr
19637	Teaterbolaget Eventsupporten AB	556430-2239	HR/Human Resources	Utbildning	11 660 kr
19496	Coreination AB	556820-1445	IT	Drift och underhåll av IT	11 654 kr
4878	San Sac AB	556501-1227	Fastighetsförvaltning	Avfall & återvinning	11 609 kr
4496	Hotell Sänga-Säby Kurs & Konferens AB	556095-2672	Arbetsplatservice	Konferens/Hotell	11 457 kr
17383	Södertälje Offset AB	556588-2221	Marknadskommunikation	Tryck & kopiering	11 430 kr
18944	Economizer AB	556274-8516	Konsulter & externa tjänster	Tekniska konsulter	11 400 kr
14245	City Hotel AB, Göteborg	556405-2693	Arbetsplatservice	Resor	11 384 kr
1865	John G Swedberg AB	556058-4582	Arbetsplatservice	Livsmedel	11 336 kr
4179	Stig Dahl Maskin AB	556230-1969	Fordon & maskiner	Fordonservice & tillbehör	11 306 kr
568	PlaneraFörlaget	556531-5552	Arbetsplatservice	Litteratur & undervisningsmaterial	11 276 kr
11974	Konstvärlden & Disajn	556619-3875	Marknadskommunikation	Annonsering	11 270 kr
17666	I-Sport Retail 113 AB	556867-1159	Arbetsplatservice	Arbetskläder, tvätt	11 231 kr
6662	JFS & Co AB	556595-0796	Marknadskommunikation	Marknadsföring	11 200 kr
831	Chemlight Systems AB / Levingsstern	556344-0477	Material & verktyg	Verktyg	11 181 kr
6563	G4S Security Systems AB	556222-4617	Fastighetsförvaltning	Bevakning	11 154 kr
5055	Ica Supermarket Trossen AB	556086-4976	Arbetsplatservice	Livsmedel	11 140 kr
4188	Dagens Samhälle AB	556176-4613	Marknadskommunikation	Annonsering	11 118 kr
14013	Traktor Nord i Uppsala AB	556782-9345	Fordon & maskiner	Fordonservice & tillbehör	11 066 kr
19231	Stadium Sweden AB	556236-4397	Arbetsplatservice	Litteratur & undervisningsmaterial	11 030 kr
17071	ATA BYGG-OCH MARKPRODUKTER AB	556122-6282	Bygg & anläggning	Markentreprenader	11 027 kr
2074	Fränne Musikproduktion/Sonic Art St	670408-1097	Arbetsplatservice	Konferens/Hotell	10 973 kr
7945	Cavena Utveckling AB	556704-7898	HR/Human Resources	Utbildning	10 964 kr
19415	SES-Rör AB	556671-1734	Material & verktyg	VVS-material	10 954 kr
17999	RECYCLING PARTNER RP AB	556653-3278	Fastighetsförvaltning	Avfall & återvinning	10 923 kr
19167	Clagrens Musik i Sverige AB	556913-2409	Konsulter & externa tjänster	Verksamhetskonsulter	10 800 kr
12435	Tälje Taxiservis & Bilverkstad AB	556750-2892	Fordon & maskiner	Fordon	10 800 kr
8495	Järna Lås AB	556699-0460	Fastighetsförvaltning	Larm & lås	10 790 kr
15052	Björnlundagården Hereford AB	880808-0033	Fastighetsförvaltning	Trädgårds- & markarbeten	10 731 kr

Leverantörs-id	Leverantör	Org Nummer	Inköpsområde	Inköpskategori	Ej avtal
19620	Törnskogens Entreprenad AB	556413-9540	Fastighetsförvaltning	Trädgårds- & markarbeten	10 671 kr
4051	Länstrafiken Kronoberg/Serviceresor	222000-0372	Omsorg	Persontransport/taxi	10 664 kr
19173	Kistamössan AB	556705-4555	Arbetsplatservice	Konferens/Hotell	10 622 kr
1543	Tidermans Konditori KB	969604-5591	Arbetsplatservice	Livsmedel	10 602 kr
19559	Blå Porten AB	556847-5692	Arbetsplatservice	Restaurang, vending, kaffemaskiner	10 587 kr
10081	Sjons Nilsson, Ann-Kristin (Anna)	540425-7163	Konsulter & externa tjänster	Verksamhetskonsulter	10 564 kr
18092	Y.F Livs AB	556883-8196	Arbetsplatservice	Livsmedel	10 557 kr
19146	AdLibris AB	556261-3512	Arbetsplatservice	Litteratur & undervisningsmaterial	10 557 kr
13449	Cranab Slagkraft	556081-5556	Fordon & maskiner	Fordonsservice & tillbehör	10 553 kr
19093	VFS NORDIC AB	556579-1778	Fordon & maskiner	Fordonsservice & tillbehör	10 552 kr
4930	Securitas Direct	556153-2176	Fastighetsförvaltning	Larm & lås	10 507 kr
16625	Q-Mattc Sverige AB	556790-2944	IT	Datakommunikation	10 506 kr
4617	Cirkus Tigerbrand	802015-8468	Arbetsplatservice	Litteratur & undervisningsmaterial	10 500 kr
19416	Tidnings AB Fastighetsvärlden	556293-9768	Arbetsplatservice	Litteratur & undervisningsmaterial	10 500 kr
17621	Jontez Musik KB	969758-1362	Arbetsplatservice	Konferens/Hotell	10 500 kr
4567	Zipper Fortbildning HB	969624-1737	HR/Human Resources	Utbildning	10 480 kr
722	BETA PEDAGOG AB	556459-6939	Arbetsplatservice	Litteratur & undervisningsmaterial	10 393 kr
19335	Learnox AB	556822-0056	HR/Human Resources	Utbildning	10 350 kr
12081	BusinessCare AB	556477-4577	Omsorg	Vård & behandling	10 342 kr
3543	SES-Rör AB	556671-1734	Material & verktyg	VVS-material	10 334 kr
19276	Kaolfin	716416-6238	Arbetsplatservice	Litteratur & undervisningsmaterial	10 320 kr
14757	Malte Månson Bil i Sundsvall AB	556054-3885	Fordon & maskiner	Fordonsservice & tillbehör	10 319 kr
11084	RYDBERG, ANNA-LENA	641022-1904	Arbetsplatservice	Litteratur & undervisningsmaterial	10 300 kr
19191	Kenneth Langgren Konsult AB	556531-5909	Konsulter & externa tjänster	Verksamhetskonsulter	10 260 kr
8353	Pool2Tusen	716421-2859	Fastighetsförvaltning	Trädgårds- & markarbeten	10 200 kr
17694	MåjemaFörlaget AB	556414-9135	Arbetsplatservice	Litteratur & undervisningsmaterial	10 160 kr
3004	Boa Industriservice AB	556298-3113	Fastighetsförvaltning	Byggservice & underhåll	10 159 kr
2278	WEJO AB	556072-0244	Material & verktyg	Verktyg	10 120 kr
19629	Järna Form & Miljö	560225-7916	Fastighetsförvaltning	Byggservice & underhåll	10 080 kr
14809	R.S. PRESS AKTIEBOLAG	556238-9907	Arbetsplatservice	Litteratur & undervisningsmaterial	10 060 kr
835	Målarboden AB	556242-2096	Material & verktyg	Byggmateriäl	10 054 kr
6351	Svenska Parkeringsfören. AB/Svepark	556499-2179	HR/Human Resources	Utbildning	10 000 kr
4107	Johan Eklind Musikproduktion	670712-1239	HR/Human Resources	Utbildning	10 000 kr
544	KB Maren	916633-6827	Okänt	Okänt	10 000 kr
3926	Touch Center (fd Much Touch Edu)	650813-9406	HR/Human Resources	Utbildning	10 000 kr
17687	BasKraft verksamhetsutveckling	551130-1136	Konsulter & externa tjänster	Verksamhetskonsulter	10 000 kr
12787	Hotell Onyxen i Göteborg AB	556497-0316	Arbetsplatservice	Konferens/Hotell	10 000 kr
1338	CIRKÖR	802401-3248	HR/Human Resources	Utbildning	10 000 kr

Interkontrollplan, Kommunen, för gemensamma personalrutiner 2013					
Övergripande mål	Nerbrutet kontrollmål	Framgångsfaktorer	Styrtal/mätetal	Åtgärder	Uppföljning
Att frånvaro rapporteras korrekt och vid rätt tid	Att undvika skulder på grund av frånvaroavdrag som inte kunnat göras på lönen.	Att cheferna får kunskap om regler och rutiner. Tydlig och lättillgänglig information till verksamheterna om rapporteringsrutinen vid frånvaro. Löpande kontroll varje månad	Antal löneskulder som uppstår på grund av frånvaro kontrolleras varje månad Antal frånvarotillfällen som inte är fastställda vid lönebryt	Tydligare information vid utbildning i Personalsystemet Ändra och förtydliga informationen som finns på Intranätet Återkoppling till verksamheten när rutinen inte följs	Antal löneskulder som uppstått på grund av ej fastställd frånvaro, fram till augusti är 105 st. Ej fastställda frånvaroärenden fram till augusti 2013 är 353 st
Timavlönades anställningsavtal är korrekt ifyllda	Att anställningsavtalet/ rapporten innehåller uppgifter enligt lag och kommunens anvisning ang LAS tid	Att beslutsattestant av avtalet/rapporten får återkoppling vid brister Förändring av blanketten	Kontroll av inskickade avtal/rapporter	Alla anställningsavtal kontrolleras av löneavd. 3 ggr /år mars, september och november Personlig kontakt med berörd chef vid brister i rutinen	518 underlag kontrollerade Titel saknades på 106st Arbetsplats saknades på 49st Anställningstid saknades på 170st Typ av anställning saknades på 217st Kodsträng saknades på 50st Underskrift av behörig person saknades på 13st
Sjukfrånvaron ska vara högst 5 %,	Att rehabiliterings utredning påbörjats och dokumenterats i gällande IT-system när den anställde varit sjuk i 14 dagar eller vid minst 6 gånger under en 12	Kunskap om gällande rehabiliteringsriktlinjer hos kommunens chefer. Bra systemstöd Påminnelser från IT-systemet	Antal tillfällen och antal deltagare i utbildningar/information smöten. Antal genomförda	Utbildning information Ge nya chefer bra introduktion. Given målgrupp kontrolleras gentemot dokumentering av påbörjade	Vid 23 tillfällen har sammanlagt 23 chefer utbildats/informerats . 14-28 dagar – Av

	månadersperiod	<p>Löpande kontroller och återkoppling av brister till REC.</p> <p>Avsätta tid och prioritera uppgiften</p>	<p>utredningar i förhållande till målgruppen</p> <p>Antalet återkopplingar av brister</p>	<p>rehabiliteringsutredningar i gällande IT-system var tredje månad.</p> <p>Återkoppling av brister</p>	<p>671 kontrollerade sjukfall hade 239 utförda rehabiliteringsutredningar, 36 %</p> <p>6 tillfällen – Av 1 085 kontrollerade sjukfall hade 287 utförda rehabiliteringsutredningar, 26 %.</p> <p>Totalt utförda – 30 %</p>
--	----------------	---	---	---	---

2013-10-21

Tjänsteskrivelse

Dnr KS 12/406

Kontor	Handläggare
Kommunstyrelsens kontor	Anneli Leini
	08-523 015 30
	anneli.leini@sodertalje.se

Rapport – Uppföljning av intern kontroll 2013 för dokument- och ärendehantering

Bakgrund

Kommunstyrelsen antog den 14 december 2012 en intern kontrollplan för dokument- och ärendehantering 2013.

I den antagna planen anges att ett kontrollmål skall följas upp vid ett tillfälle. Kontrollen genomförs av respektive nämnd och kontor och resultatet redovisas till respektive kontorschef under september månad.

Det är elfte året som kontrollen genomförs och kontrollmålet är att post ska öppnas, registreras och i övrigt bli adekvat behandlad i enlighet med bestämmelser i lagar, reglementen och riktlinjer.

Sammanfattning av resultatet för rutinområdet

Kommunstyrelsens kontor gör med utgångspunkt från redovisad internkontroll följande bedömning:

Rapporter har inkommit från alla kontor. Rapporterna har redovisats i de berörda nämnderna. Av de lämnade rapporterna framgår att kontrollmålet i de flesta fall har uppfyllts och att åtgärder planeras för att undanröja bristerna.

Kommunstyrelsens kontor uppfyller kraven på en väl fungerande posthantering.

En genomgång med samtliga avdelningar inom KSK, för att påminna om att post samt övriga handlingar som ska registreras ska skickas till registratören, skulle dock vara bra för att säkerställa att målen uppfylls även framledes.

Det är viktigt att fortsätta att årligen kontrollera att inkomsten och utgående post och e-post blir öppnad, diarieförd och adekvat behandlad eftersom det i sig främjar en god hantering av allmänna handlingar inom kommunen.

Kontrollen har gjorts för elfte gången med i stort sätt jämbördigt resultat som för föregående år. Kommunstyrelsens kontor föreslår därför att kontrollen utförs på samma sätt under 2014.

Ola Schön
Kanslichef

2013-09-25

Pm

Kontor

**Social och
omsorgskontoret**

Handläggare

Maria Kreku, kvalitetsutvecklare
08-523 020 31
maria.kreku@sodertalje.se

Internkontroll 2013 Försörjningsstöd Handläggning och dokumentation

SN Dnr 020/13

Tillvägagångssätt

Vid kontrollen har 67 ärenden slumpvis tagits ut, ett ärende från varje handläggare som har haft delegation att besluta om ekonomiskt bistånd första halvåret 2013. De granskade ärendena omfattar också 4 ärenden som gällt dödsbon. I dessa 4 ärenden är inte alla kontrollpunkter aktuella av olika anledningar. Totalt har 112 beslut granskats.

Av de kontrollerade ärendena kommer 17 ärenden från resultatenhet Mottagning och Utredning (MoU), 47 ärenden från resultatenhet Försörjningsstöd (FSS) och 3 ärenden från resultatenhet Antivåldcenter (AVC).

Eftersom handläggning och dokumentation i ärendena sker i e-akter, har kontrollen utgått från det som är möjligt att se i e-akten. Fysiska akter har inte använts i kontrollen. Kontrollpunkten avse utredningstid har genomförts på annat sätt som beskrivs under specifik rubrik.

Sammanfattande resultat

Det är 22 % av de granskade ärendena som inte har någon anmärkning som rör de kontrollerade punkterna. Detta är ett resultat i nivå med förra årets internkontroll då motsvarande siffra var 23 %. Resultatet för 2011 var 28 %.

Av 112 granskade beslut är det 63 % som inte har någon anmärkning avseende de kontrollpunkter som direkt hör ihop med beslutet (kontroll av inkomstuppgift, beslut enligt

delegation och tillräcklig dokumentation). Detta är ett lägre resultat än föregående år. Då var motsvarande siffra 71 %. Resultatet för 2011 var 61 %.

Resultatet på tre kontrollpunkter har förbättrats i jämförelse med resultatet från förra årets internkontroll. De rör utredningstid vid nybesök, tillräcklig dokumentation och barnperspektivet. På tre kontrollpunkter är resultatet lägre än internkontrollen 2012. Dessa avser dokumentation av kontroll av inkomstuppgift, beslut enligt delegation och arbetsplaner.

Kontrollpunkterna avseende beslut enligt delegation och tillräcklig dokumentation har högst måluppfyllelse. De kontrollpunkter som har lägst måluppfyllelse rör barnperspektivet, arbetsplaner och utredningstid vid nybesök.

Väntetid för besök

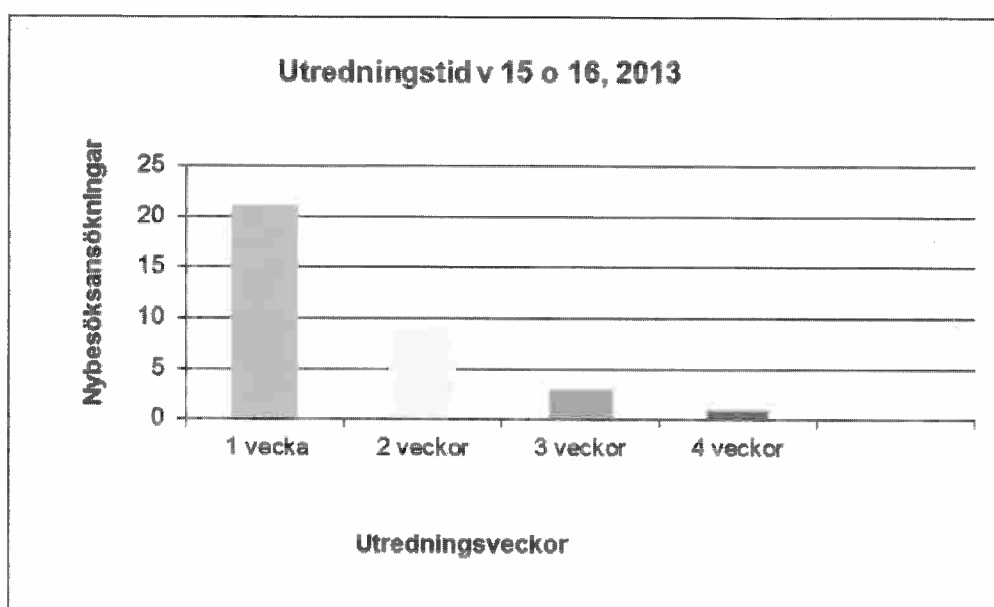
Kontrollmål: Vid nybesök skall en första besökstid erbjudas senast inom två veckor från första kontakt.

Denna kontrollpunkt har inte varit möjlig att kontrollera i årets internkontroll. Sedan hösten 2012 har inte enheten Mottagning och Utredning fört statistik på sina väntetider. Anledningen är att man beslutade att prova ett nytt arbetssätt för att bättre utnyttja handläggarnas arbetstid. Detta arbetssätt omöjliggjorde en rättvist beskrivning av väntetiderna. Förändringen innebar att klienten fick en besökstid först när han/hon hade lämnat in alla handlingar som krävdes för utredningen. På så sätt skulle möjligheten för att snabbt slutföra utredningen öka. Likaså skulle antalet klienter som inte utnyttjade sin besökstid minska. Det senare infriades med det nya arbetssättet. Däremot fick enheten hantera en stor mängd ärenden där endast en del av de begärda handlingarna kom in. Därför har man numera ändrat arbetssätt igen. Nu bokas en besökstid så fort klienten lämnat in en del av de handlingar som krävs. På så vis hoppas man kunna behålla den positiva effekten på uteblivna besök samtidigt som man lite tidigare fångar upp de klienter som har problem med att få fram de handlingar som utredningen kräver. Enheten har nu för avsikt att återuppta statistikföring avseende tid mellan första kontakt och tid för nybesök.

Utredningstid

Kontrollmål: Ansökan om försörjningsstöd skall prövas inom en vecka från ansökningstillfället alternativt skall den sökande inom en vecka få besked om hur lång utredningstiden kommer att vara.

För att kontrollera denna punkt har handläggningen av alla nybesök under vecka 15 och 16 studerats. Totalt var 36 nybesök inbokade under dessa veckor men det var 34 nybesök som genomfördes eftersom klienten uteblev vid 2 av de inbokade besöken.



Kontrollmålet uppfylls i 21 ärenden, dvs. i 62 % av ärendena. Det är inte möjligt att avgöra om kontrollmålet uppfylls i de ärenden som avgjorts efter mer än en vecka, då det inte finns några anteckningar i journalen som visar om klienten fått besked om när ett beslut kan tas. Det är heller inte möjligt att alltid kunna ge klienten denna information då dröjsmålen oftast beror på att klienten själv ska agera genom att t ex lämna in kompletterande handlingar innan beslut kan tas.

Av de 13 ärenden där handläggaren inte har tagit beslut inom en vecka beror det i 10 ärenden på att handläggaren inväntat handlingar från klienten. I 3 av ärendena går det inte att få fram orsaken till att beslutet har dröjt.

Resultatet avseende denna kontrollpunkt är högre än vid förra årets internkontroll då 53 % av de kontrollerade ärendena uppfyllde kontrollmålet. Resultatet för 2011 var 70 %.

Kontroll av inkomstuppgifter

Kontrollmål: Anteckning skall finnas i journal om att inkomstuppgifter kontrollerats.

Av de granskade besluten finns det vid 87 beslut noteringar om att inkomster styrkts/kontrollerats, d.v.s. i 78 % av besluten. Noteringarna görs i beräkningsbilden.

Även om notering inte finns betyder det inte att kontroller inte har gjorts. Det är rimligt att anta att fler kontroller görs men om kontrollerna inte visar på att inkomster finns så är handläggarna mindre benägna att göra en anteckning om detta.

Antalet beslut som uppfyller kontrollmålet är lägre än vid förra årets internkontroll. Då fanns det notering gjord i 85 % av de kontrollerade besluten. Resultatet för 2011 var 72 %.

Beslut om bistånd

Kontrollmål: Beslut har fattats i enlighet med delegationsförteckningen.

Detta kontrollmål har uppnåtts i 93 % av besluten som kontrollerats. I 8 av de kontrollerade besluten är det fel delegat som har tagit beslut. I 6 av besluten beviljas ansökningar som gruppchef borde ha tagit ställning till. 2 av dessa beslut gäller magasineringskostnad till en kvinna som utsatts för hot och våld i nära relation. En annan handläggare har tagit 2 beslut rörande del av kostnad till träningskort. I ytterligare 2 beslut har en handläggare beviljat försörjningsstöd till Canal Digital-abonnemang. Det rörde en ungdom som ingår i Barn och Ungdoms Kvarteret-verksamhet. I detta fall hade handläggaren fått information om att denna kostnad skulle beviljas till alla som ingick i denna verksamhet enligt en gjord överenskommelse. Denna överenskommelse är senare ändrad så att dessa ungdomar inte får extra försörjningsstöd till denna utgift.

I ett fall har en handläggare avslagit en ansökan om försörjningsstöd till restskatt. Detta avslagsbeslut borde enligt delegationsordningen en enhetschef ha tagit.

Vid förra årets internkontroll var resultatet avseende denna punkt 100 %. Resultatet var 100 % även 2011.

Dokumentation

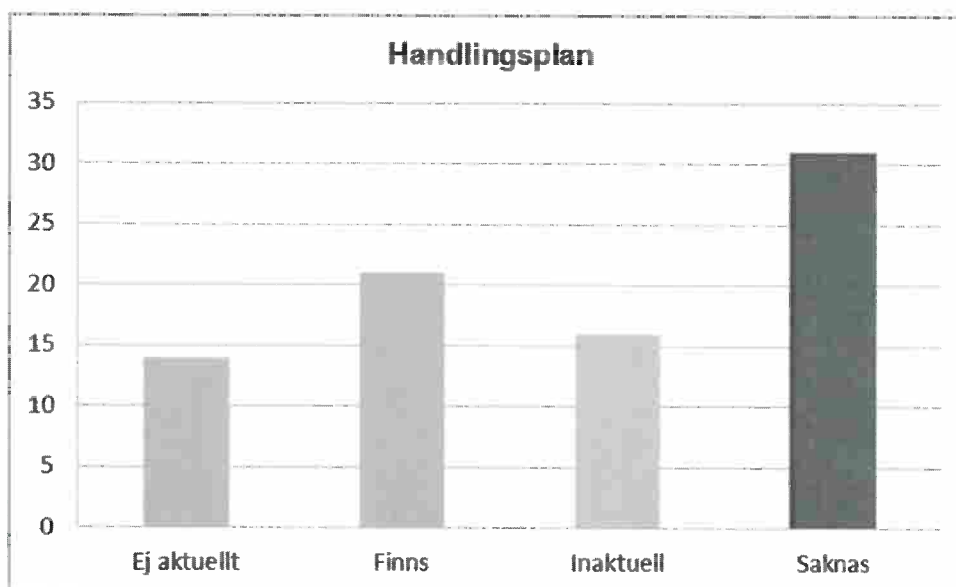
Kontrollmål: Dokumentationen i ärendet ger tillräcklig information för att motivera beslutet.

Kontrollmålet är uppfyllt i 87 % av de kontrollerade besluten.

Resultatet på denna kontrollpunkt är bättre än förra årets resultat, 83 %. Resultatet för 2011 var 84 %.

Arbetsplan

Kontrollmål: Arbetsplan/handlingsplan finns för aktuella insatser som den enskilde har undertecknat/godkänt.



Handlingsplan ska göras i alla ärenden som är aktuella längre än 3 månader. Består ärendet av två vuxna ska handlingsplan göras för varje person.

I 14 ärenden har det inte varit aktuellt att göra några handlingsplaner. Det har rört sig om kortvariga ärenden samt 4 dödsbon. Av de kontrollerade ärendena består 15 ärenden av par som ska ha varsin handlingsplan.

För 21 personer finns aktuell handlingsplan. Dessa tillsammans med de 14 ärenden där ingen handlingsplan krävs, dvs. 43 %, uppfyller kontrollmålet.

Det är 47 personer som saknar aktuell handlingsplan med Familj och försörjning. I många fall är det personer som har gått arbetslösa länge och som är hänvisade till Arbetsförmedlingens verksamhet för denna målgrupp. Flera är födda på 1950-talet men

även ungdomar aktuella i Arbetslivskontorets Ungdomslag saknar handlingsplaner. Hos de äldre förekommer även en del hälsoproblem.

Om handlingsplanen är undertecknad av klienten är inte möjligt att se i e-akter.

När det gäller måluppfyllelse av denna kontrollpunkt är resultatet lägre än förra årets resultat då 58 % klarade kontrollmålet. Resultatet för 2011 var 55 %.

Barnperspektivet

Kontrollmål: Barnperspektivet ska klart framgå i de akter där barn är en del av ärendet.

Av de 67 ärenden som har kontrollerats rör 27 ärenden barnfamiljer. För att barnperspektivet ska ha beaktats bör barnet/barnen vara synliga i utredningar och journalanteckningar. I 13 ärenden är kontrollmålet uppfyllt, dvs. i 48 %.

Bristande barnperspektiv finns i 14 ärenden. Exempel på dessa brister är barn som inte finns med i utredningar eller att de nämns mycket ytligt. I ärenden som har pågått under en längre tid, finns inga journalanteckningar som beskriver hur barnens situation förändrats efter det att utredningen gjorts.

En orsak kan vara den stora arbetsbelastningen på enheten Försörjningsstöd, där man handlägger långvariga ärenden. Vid en stor arbetsbelastning prioriterar handläggarna att handlägga löpande ansökningar före att göra nya utredningar i ärenden som pågått under en längre tid, även om mycket är förändrat i hushållets situation sedan första utredningen gjordes. Resultatet blir bl a att det inte finns någon aktuell utredning som t ex omfattar barn som fötts efter den första utredningen. Det är också så att när en handläggare är under stor press är det troligt att man koncentrerar både sin utredning och sin dokumentation till de punkter som man absolut måste ha för att kunna ta ställning till om rätt till försörjningsstöd föreligger och i så fall med hur mycket. Då ställer man inte frågor som inte direkt påverkar det aktuella beslutet. Socialtjänsten är dock skyldig att ha ett barnperspektiv i all handläggning, även det som rör ekonomiskt bistånd.

I förra årets internkontroll granskades 26 barnfamiljer. I 9 av dessa ärenden var kontrollmålet uppfyllt, dvs. i 35 %. Årets resultat är alltså bättre. Resultatet för 2011 var 37 %.

Södertälje 24 september 2013

Maria Kreku

Kvalitetsutvecklare

Internkontrollplan för socialnämnden 2013

Handläggning av försörjningsstöd samt utbetalningsrutiner i Procapita.

Rutin	Kontrollmål	Måluppfyllelse i procent 2012		Måluppfyllelse i procent 2013	
		Bedömning o aktivering	Motivation o förändring	Bedömning o aktivering	Motivation o förändring
Väntetid för besök	Vid nybesök skall en första besökstid erbjudas senast inom två veckor från första kontakt.			-	Se bilaga 5.1
Utredningstid	Ansökan om försörjningsstöd skall prövas inom en vecka från ansökningstillfället alternativt skall den sökande inom en vecka få besked om hur lång utredningstiden kommer att vara.	53 %		62 %	Se bilaga 5.1
Kontroll av inkomstuppgifter	Anteckning skall finnas i journal om att inkomstuppgifter kontrollerats.	85 %		78 %	Se bilaga 5.1
Beslut om bistånd.	Beslut har fattats i enlighet med delegationsförteckningen.	100 %		93 %	Se bilaga 5.1
Dokumentation	Dokumentationen i ärendet ger tillräcklig information för att motivera beslutet.	83 %		87 %	Se bilaga 5.1
Arbetsplan/handlingsplan	Arbetsplan/handlingsplan finns för aktuella insatser som den enskilde har undertecknat/godkänt.	58 %		43 %	Se bilaga 5.1
Barnperspektiv	Barnperspektivet ska klart framgå i de akter där barn är en del av ärendet.	35 %		48 %	Se bilaga 5.1

Rutin	Kontrollmål	Ansvarig för att kontroll utföres	Kontrollmetod (inkl frekvens)	Rapport till	När sker rapportering	RESULTAT
Mottagarens konto/ person	Att utbetalning sker till rätt mottagare/konto.	Enhetschef utser ansvarig för att kontroll utföres.	Stickprovskontroll (25 st) Kollas via akter.	Verksamhetscontroller samt Enhetschef	I samtliga nämnder ska rapportering ske i september månad.	Av 25stycken kontrollerade utbetalningar så stämmer uppgifterna med det kontonummer som klienten lämnat till handläggaren
Belopp/Attest	Kontroll av att inga orimliga belopp betalats ut och att verkställda betalningar är attesterade.	Enhetschef utser ansvarig för att kontroll utföres.	(25) stickprov av avstämningslistor	Verksamhetscontroller samt Enhetschef	I samtliga nämnder ska rapportering ske i september månad.	Kontroll av 25 stycken slumpvis utvalda utbetalningar på orimliga belopp är alla beslutade, konterade och har en akt anteckning och sedan attesterade av behörigchef.
Kontant utbetalning – Postgiroan visning	Kontroll av att ALLA kontantutbetalningar är registrerade i procapita på respektive klient.	Enhetschef utser ansvarig för att kontroll utföres.	Kontroll via balanskonton.	Verksamhetscontroller samt Enhetschef	I samtliga nämnder ska rapportering ske i september månad.	Av 91stycken kontantutbetalningar saknas personnummer och namn på en avi och på en stämmer inte beslutet på utbetalddsumma.
Leverantörsfakturor	Kontroll av kodning, mottagare, F-skatt, och moms. Att fakturan uppfyller lagens krav <i>även gällande lagen om upphandling.</i>	Enhetschef utser ansvarig för att kontroll utföres.	Stickprov av (25) Fakturor.	Verksamhetscontroller samt Enhetschef	I samtliga nämnder ska rapportering ske i september månad.	Av 25 kontrollerade fakturor fanns alla uppgifter såsom f-skatt, moms och organisationsnummer på fakturorna och i InfoTorg. Moms är registrerad i Procapita där tandvården är utförd hos privatvårdsläkare.

Internkontrollplan för Återsökning av statsbidrag för flyktingar och asylsökande 2013 (OMS)

Rutin	Kontrollmål	Ansvarig för att kontroll utföres	Kontrollmetod (inkl frekvens)	Rapport till	När sker rapportering	RESULTAT
	1. Att statsbidragsansökningar av särskilda och extraordinära kostnader görs inom alla relevanta områden enligt upprättad instruktion för alla personer som uppfyller villkoren.	Verksamhetscontroller	Intervju med ansvarig person för ansökan samt eventuellt stickprov	Kontorschef	Augusti	Återsökning har skett enligt gällande rutin. Hittills har 55 ansökningar gjorts för totalt 43 brukare.
	2. Instruktionen för återsökning av statsbidrag för flyktingar och asylsökande uppdateras kontinuerligt.	Verksamhetscontroller	Se över befintlig instruktion och bedöma om ändringar behöver göras.	Kontorschef	Augusti	En samverkansgrupp har bildats och kommer att se över rutiner och uppdatera dem under hösten.

Internkontrollplan för återsökning av statsbidrag för flyktingar och asylsökande 2013 (SN)

Rutin	Kontrollmål	Ansvarig för att kontroll utföres	Kontrollmetod (inkl frekvens)	Rapport till	När sker rapportering	RESULTAT
	1. Att statsbidragsansökningar av särskilda och extraordinära kostnader görs inom alla relevanta områden enligt upprättad instruktion för alla personer som uppfyller villkoren.	Verksamhetscontroller	Intervju med ansvarig person för ansökan samt eventuellt stickprov	Kontorschef	Augusti	Mail med utförlig information har skickats till berörda i maj och juni 2013. En gemensam ansökan för alla berörda kontor skall sammanställas av anställd på SK/Försörjningsstöd, och skickas till Migrationsverket senast 2013-09-30.
	2. Instruktionen för återsökning av statsbidrag för flyktingar och asylsökande uppdateras kontinuerligt.	Verksamhetscontroller	Se över befintlig instruktion och bedöma om ändringar behöver göras.	Kontorschef	Augusti	En samverkansgrupp har bildats och kommer att se över rutiner och uppdatera dem under hösten.

Intern kontrollplan för Återsökning av statsbidrag för flyktingar och asylsökande 2013 (Un)

Rutin	Kontrollmål	Ansvarig för att kontroll utföres	Kontrollmetod (inkl frekvens)	Rapport till	När sker rapportering	RESULTAT
	1. Att statsbidragsansökningar av särskilda och extraordinära kostnader görs inom alla relevanta områden enligt upprättad instruktion för alla personer som uppfyller villkoren.	Verksamhetskontroller	Intervju med ansvarig person för ansökan samt eventuellt stickprov	Kontorschef	Augusti	Kontrollen går inte att utföra till fullo eftersom kännedom och kunskap saknas om vilka asylsökande som vistas i kommunen utan ett omfattande administrativt arbete.
	2. Instruktionen för återsökning av statsbidrag för flyktingar och asylsökande uppdateras kontinuerligt.	Verksamhetskontroller	Se över befintlig instruktion och bedöma om ändringar behöver göras.	Kontorschef	Augusti	En gemensam revidering av instruktionen har påbörjats. Den är dock inte helt slutförd p g a förändringar i handläggningen hos Migrationsverket.

Internkontrollplan för Återsökning av statsbidrag för flyktingar och asylsökande 2013 (ÄON)

Rutin	Kontrollmål	Ansvarig för att kontroll utföres	Kontrollmetod (inkl frekvens)	Rapport till	När sker rapportering	RESULTAT
	1. Att statsbidragsansökningar av särskilda och extraordinära kostnader görs inom alla relevanta områden enligt upprättad instruktion för alla personer som uppfyller villkoren.	Verksamhetscontroller	Intervju med ansvarig person för ansökan samt eventuellt stickprov	Kontorschef	Augusti	Återsökningar görs en gång per år enligt gällande rutin. För 2013 har ännu inga återsökningar gjorts.
	2. Instruktionen för återsökning av statsbidrag för flyktingar och asylsökande uppdateras kontinuerligt.	Verksamhetscontroller	Se över befintlig instruktion och bedöma om ändringar behöver göras.	Kontorschef	Augusti	En samverkansgrupp har bildats och kommer att se över rutiner och uppdatera dem under hösten.

Intern kontrollplan för Barnomsorgsavgifter 2013

Rutin	Kontrollmål	Ansvarig för att kontroll utföres	Kontrollmetod (inkl frekvens)	Rapport till	När sker rapportering	RESULTAT <i>Kontrollmånad augusti</i>
Barnomsorgsavgift	1. Att inkomstuppgiften som registreras i Procapita är densamma som på vårdnadshavarens och arbetsgivarens intyg.	Förskoleenheten/Uk	(25) Stickprov på inkomstblanketter 1 ggr/år	Verksamhetscontroller	Augusti till UK och september till UN	Ett arbetsgivarintyg saknades, räkningsmottagarens inkomst registrerad.
Barnomsorgsavgift	2. Att alla 3-5 åringar är registrerade som allmän förskola med reducerad avgift.	Förskoleenheten/Uk	Kontroll av samtliga 3-5 åringar i Procapita 1 ggr/år	Verksamhetscontroller	Augusti till UK och september till UN	3214 placerade 3-5åringar därav 4 felregistreringar . Ett moment missat vid registreringen. Räkningsmottagare får sin barnomsorgsavgift reglerad /reducerad i samband med septemberräkningen
Barnomsorgsavgift	3. Att de vårdnadshavare som är registrerade i Procapita med en avgift som är noll är korrekta.	Förskoleenheten/Uk	(25) Stickprov 1 ggr/år	Verksamhetscontroller	Augusti till UK och september till UN	Inga avvikelser
Inskrivna barn	4. Att alla barn inom skolbarnomsorgen finns registrerade.	Förskoleenheten/Uk	Stickprov av 2 fritidsklubbar och 2 fritidshem 1 ggr/år	Verksamhetscontroller	Augusti till UK och september till UN	2 barn ej registrerade på fritidshem. Mottagna på fritidshemmen utan handläggares godkännande. En fritidsklubb har 23 barn registrerade. Utav dess går 10 barn inte på klubben enligt personal.

2013-11-05
Tjänsteskrivelse

Bilaga 8

Dnr
KSO

Kontor
Kommunstyrelsens
kontor

Handläggare
Jessica Andersson
08-523 023 04
jessica.andersson@sodertalje.se

Arkivering av räkenskapsmaterial - uppföljning av intern kontroll 2013

I mars 2012 antogs den senaste dokumenthanteringsplanen för kommunstyrelsens kontor och därmed även för den gemensamma ekonomifunktionen. Arkivering och leveranser har sedan skötts i enlighet med dokumenthanteringsplanen samt stadsarkivets instruktioner och inga avvikelser har noterats. Förvaringen av det levererade räkenskapsmaterialet sker i stadsarkivets lokaler på Heijkensköldska gården och Campus Telge. Stadsarkivet kan enligt arkivreglementet bestämma hur förvaringen av gallringsbara handlingar ska ske.

Under 2014 kommer stadsarkivet att gallra räkenskapshandlingar ifrån 2003 och kan därmed göra plats för årets leverans av gallringsbara handlingar. På längre sikt innebär dock platsbristen att nya lokaler behöver anskaffas alternativt att ny yta hyrs i befintliga lokaler.

Ola Schön
Kanslichef

Internkontrollplan för Gemensamma redovisningsrutiner 2014

Övergripande mål	Mål nr	Nedbrutet kontrollmål	Framgångsfaktorer	Styrtal/mätetal	Åtgärder	Uppföljning
Korrekt redovisning som följer lagar och rekommendationer.		<u>Korrekt hantering av avskrivningar av materiella anläggningstillgångar</u>				
	1	Att materiella anläggningstillgångar avskrivs enligt gällande redovisningsregler, innebärande att komponentavskrivning ska tillämpas och avskrivningstiderna ska spegla nyttjandetiden.	Att lära sig de nya reglerna och att följa praxis samt lära av andra kommuner för att forma rutiner och tillämpning. Att redovisningsekonomerna blir involverade i ett tidigt skede av nya investeringar. Tydlig och lättillgänglig information till verksamheten om reglerna. Plan för att systematiskt och successiv gå igenom alla anläggningstillgångars ingående värden.	Antal nya investeringar där komponentavskrivning tillämpas. Antal objekt i anläggningsregistret där ingående värden är uppdelade i komponenter.	Information till och samarbete med verksamhetspersonal om införande av reglerna för komponentavskrivning. Etablera rutiner/mallar för nya investeringar. Successiv genomgång av ingående värden enligt uppgjord plan.	
Rättvisande, aktuell ekonomisk information.		<u>Hantering av leverantörsfakturer</u>				
	2	Att leverantörsfakturer handläggs snabbt och betalas i tid	Bra systemstöd Påminnelser Stöd att lösa tvistiga fakturer Avsätta tid och prioritera uppgiften hos beslutsattestanterna	Andel fakturer som handläggs mer än 30 dagar efter ankomst. Antal inkassokrav som kommunen erhåller, andel av totala antalet fakturer	Löpande påminnelser via personlig kontakt Riktad utbildning och stöd till dem som hanterar fakturorna i verksamheten.	

Övergripande mål	Mål nr	Nedbrutet kontrollmål	Framgångsfaktorer	Styrtal/mätetal	Åtgärder	Uppföljning
		<u>Bokföring av kostnader och intäkter</u>				
	3	Att alla transaktioner är rätt konterade	Bra konteringskunskaper hos personalen i verksamheten Konteringshjälp i systemet Löpande kontroller och återkoppling	Beskrivning i textform av vanligast förekommande fel.	Utbildning om kontering läggs in i kurserna för IoF. Information om vanligt förekommande fel till alla som konterar. Återkoppling vid fel.	
Skydda kommunens egendom och anseende		<u>Attestrutiner</u>				
	4	Att syfte och deltagarlistor bifogas fakturor som avser representation, resor och externa kurser samt att beslutsattest inte sker av egna utlägg och/eller kostnader av personlig karaktär.	Kunskaper hos beslutsattestanterna. Kunskaper hos fakturamottagare i IoF. Löpande kontroller och återkoppling av brister	Antal återkopplingar av brister. Antal utbildningstillfällen och antal deltagare där attestreglerna tagits upp.	Utbildning om attestreglerna läggs in i kurserna för IoF. Riktad utbildning/information till fakturamottagare och beslutsattestanter. Transaktioner med resurser avseende representation, resor och kurser kontrolleras stickprovsmässigt under året. Återkoppling sker vid brister och rättelse ska ske.	
		<u>Inköpskort</u>				
	5	Att fakturor från kortföretaget kompletteras med kvitton som specificerar inköpen.	Kunskaper om reglerna för inköpskort hos kortinnehavare samt beslutsattestanter. Löpande kontroller och återkoppling av brister	Antal/andel fakturor med brister. Antal återkopplingar.	Kontroll av samtliga fakturor från inköpskortsföretaget. Återkoppling till både kortinnehavare och beslutsattestant vid upptäckta brister. Utbildning till samtliga kortinnehavare och deras chef = beslutsattestant i samband med att kortet erhålls.	

Övergripande mål	Mål nr	Nedbrutet kontrollmål	Framgångsfaktorer	Styrtal/mätetal	Åtgärder	Uppföljning
		<u>Kontroll av leverantörsfakturer</u>				
	6	Att de kontroller som görs av leverantörsfakturer sker på ett adekvat sätt vid mottagningsattest och beslutsattest	<p>Kunskaper hos alla som jobbar med attest</p> <p>Att inköpsbesluten sker på rätt sätt så att kommunen erhåller bästa villkor och pris.</p> <p>Löpande kontroller och återkoppling av brister</p>	Antal/andel kontrollerade fakturer med brister i kontrollen.	<p>Stickprovsmässig kontroll av leverantörsfakturer med frågeformulär till attestanterna om hur kontrollen skett.</p> <p>Särskild stickprovskontroll för alla fakturer över 1 miljon kronor.</p> <p>Återkoppling sker när brister upptäcks.</p> <p>Utbildning om attestreglerna är en viktig del i kurserna för IoF.</p>	
Effektivitet i det ekonomiska administrativa arbetet		<u>Utbetalningsrutinerna</u>				
	7	Att utbetalningar till företag och organisationer inte sker till bankkonton.	<p>Att leverantörsregistrets uppgifter är korrekta och att det finns regler för hur det ska uppdateras.</p> <p>Bra sökverktyg för att söka fram plusgiro och/eller bankgiro till företag och organisationer.</p> <p>Löpande kontroll och signaler vid avvikelser.</p>	Antal betalningar till bankkonton till företag/organisationer.	<p>Genomgång av leverantörsregistret.</p> <p>Införa signalsystem för att upptäcka kontobetalningar snabbt.</p>	

Övergripande mål	Mål nr	Nedbrutet kontrollmål	Framgångsfaktorer	Styrtal/mätetal	Åtgärder	Uppföljning
		<u>Kravverksamhet</u>				
	8	Att kommunen får betalt för sina kundfordringar på förfallodag	<p>Goda faktureringsrutiner – snabb, korrekt, informativ faktura ut till kund.</p> <p>Samarbete med fakturerande verksamhetsenhet.</p> <p>Förenkla betalningarna för kund genom e-faktura, autogiro</p> <p>Snabbhet i kravhanteringen</p> <p>Tydlig och korrekt information till kunderna om betalningsvillkoren.</p>	<p>Antal fakturor äldre än 1 år.</p> <p>Antal fakturor äldre än tre månader.</p> <p>Årligt avskrivningsbelopp = kundförluster.</p>	<p>Prioritera resurserna/ bemanningen så att balanserna inte växer.</p> <p>Stöd till verksamheten att utforma både goda faktureringsrutiner och att delta i kravarbetet.</p>	

Intern kontrollplan för upphandlingsrutiner: 2014

Rutin	Kontrollmål	Ansvarig för att kontroll utföres	Kontrollmetod (inkl frekvens)	Rapport till	När sker rapportering	RESULTAT
Avtalstrohet	Att alla köp görs mot upphandlade avtal	Telge Inköp AB skickar kvartalsvis en inköpsrapport till förvaltningschef och rapporterar till verksamhetscontroll er.	Månatligen	Kontorschef	Kontinuerligt	
Upphandlingsform	Att alla upphandlingar görs enligt fastställt regelverk dvs inga direktupphandlingar > 284 000 SEK/år	Telge Inköp AB	Månatligen	Kontorschef	Kontinuerligt	
Direktupphandling	Att kontroll av leverantörer sker enligt skattemyndighetens blankett	Telge Inköp AB kontrollerar och rapporterar till verksamhetscontroll er.	20 direktupphandlingar från leverantörer som inte används generellt inkl konsulter	Kommunfullmäktige och berörd kontorschef om DU gjorts av verksamheten	September	

Interkontrollplan för gemensamma personalrutiner 2014

Övergripande mål	Nerbrutet kontrollmål	Framgångsfaktorer	Styrtal/mätetal	Åtgärder	Uppföljning
Anställningsavtal rätt ifyllt och registrerat.	Att korrekt registrering har skett utifrån korrekt skriftligt underlag.	Tydlig och lättillgänglig information om hur avtalsblanketten skrivs. Att beslutsfattaren får återkoppling vid brister i avtalet.	Stickprov 30 st eller minst 5 % av registrerade anställningsbeslut/kontor Kontroll sker av inregistrerade uppgifter i Heroma gentemot underlaget Kontrollen avser mars månad.	Tydligare information vid utbildning i Personalsystemet Ändra och förtydliga informationen som finns på Intranätet Återkoppling till verksamheten när rutinen inte följs	
Att frånvaro rapporteras korrekt och vid rätt tid	Att undvika skulder på grund av frånvaroavdrag som inte kunnat göras på lönen.	Att cheferna får kunskap om regler och rutiner. Tydlig och lättillgänglig information till verksamheterna om rapporteringsrutinen vid frånvaro. Löpande kontroll varje månad	Antal löneskulder som uppstår på grund av frånvaro kontrolleras varje månad Antal frånvarotillfällen som inte är fastställda vid lönebryt	Tydligare information vid utbildning i Personalsystemet Ändra och förtydliga informationen som finns på Intranätet Återkoppling till verksamheten när rutinen inte följs	
Sjukfrånvaron ska vara högst 5 %,	Att rehabiliterings utredning påbörjats och dokumenterats i gällande IT-system när den anställda varit sjuk i 14 dagar eller vid minst 6 gånger under en 12 månadersperiod	Kunskap om gällande rehabiliteringsriktlinjer hos kommunens chefer. Bra systemstöd Påminnelser från IT-systemet Löpande kontroller och	Antal till fallen och antal deltagare i utbildningar/information smöten. Antal genomförda utredningar i förhållande till målgruppen	Utbildning information Ge nya chefer bra introduktion. Given målgrupp kontrolleras gentemot dokumentering av påbörjade rehabiliteringsutredningar i gällande IT-system var tredje	

		återkoppling av brister till REC. Avsätta tid och prioritera uppgiften		månad. Återkoppling av brister	
--	--	--	--	-----------------------------------	--

Intern kontrollplan för dokument- och ärendehantering 2014

Rutin	Kontrollmål	Ansvarig för att kontroll utföres	Kontrollmetod (inkl frekvens)	Rapport till	När sker rapportering	RESULTAT
Posthantering	Att inkommen och utskickad post blir öppnad, registrerad och i övrigt adekvat behandlad	Nämndsekreterare/ registrator	Stickprov bland inkomna och utskickade brev och e-post	Chefen för kontoret	September	Resultat redovisas efter utförd intern kontroll

Handläggning av försörjningsstöd samt utbetalningsrutiner i Procapita 2014 (SN)

Rutin	Kontrollmål	Måluppfyllelse i procent 2013		Måluppfyllelse i procent 2014	
		Bedömning o aktivering	Motivation o förändring	Bedömning o aktivering	Motivation o förändring
Väntetid för besök	Vid nybesök skall en första besökstid erbjudas senast inom två veckor från första kontakt.				
Utredningstid	Antal dagar från första kontakt till beslut ska vara max 14 dagar.				
Kontroll av inkomstuppgifter	Anteckning skall finnas i journal om att inkomstuppgifter kontrollerats.				
Beslut om bistånd.	Beslut har fattats i enlighet med delegationsförteckningen.				
Dokumentation	<ol style="list-style-type: none"> 1. Dokumentationen i ärendet ger tillräcklig information för att motivera beslutet. 2. Aktanteckningar i samband med beslut om försörjningsstöd ska vara aktuella och relevanta 				
Handlingsplan	<ol style="list-style-type: none"> 1. Handlingsplan finns för aktuella insatser som den enskilde har undertecknat/godkänt. 2. Att dokumentation finns att handlingsplan följts upp i samband med beslut om försörjningsstöd. 				
Barnperspektiv	Barnperspektivet ska klart framgå i de akter där barn är en del av ärendet.				

Rutin	Kontrollmål	Ansvarig för att kontroll utföres	Kontrollmetod (inkl frekvens)	Rapport till	När sker rapportering	RESULTAT
Mottagarens konto/person	Att utbetalning sker till rätt mottagare/konto.	Enhetschef utser ansvarig för att kontroll utföres.	Stickprovskontroll (25 st) Kollas via akter.	Verksamhetscontroller samt Enhetschef	I samtliga nämnder ska rapportering ske i september månad.	Resultat redovisas efter utförd intern kontroll.
Belopp/Attest	Kontroll av att inga orimliga belopp betalats ut och att verkställda betalningar är attesterade.	Enhetschef utser ansvarig för att kontroll utföres.	(25) stickprov av avstämningslistor	Verksamhetscontroller samt Enhetschef	I samtliga nämnder ska rapportering ske i september månad.	Resultat redovisas efter utförd intern kontroll.
Kontant utbetalning – Postgiroan visning	Kontroll av att ALLA kontantutbetalningar är registrerade i procapita på respektive klient.	Enhetschef utser ansvarig för att kontroll utföres.	Kontroll via balanskonton.	Verksamhetscontroller samt Enhetschef	I samtliga nämnder ska rapportering ske i september månad.	Resultat redovisas efter utförd intern kontroll.
Leverantörsfakturor	Kontroll av kodning, mottagare, F-skatt, och moms. Att fakturan uppfyller lagens krav <i>även gällande lagen om upphandling.</i>	Enhetschef utser ansvarig för att kontroll utföres.	Stickprov av (25) Fakturor.	Verksamhetscontroller samt Enhetschef	I samtliga nämnder ska rapportering ske i september månad.	Resultat redovisas efter utförd intern kontroll.

Intern kontrollplan för Återsökning av statsbidrag för flyktingar och asylsökande 2014

Rutin	Kontrollmål	Ansvarig för att kontroll utföres	Kontrollmetod (inkl frekvens)	Rapport till	När sker rapportering	RESULTAT
	1. Att statsbidragsansökningar av särskilda och extraordinära kostnader görs inom alla relevanta områden enligt upprättad instruktion för alla personer som uppfyller villkoren.	Verksamhetskontroller	Intervju med ansvarig person för ansökan samt eventuellt stickprov	Kontorschef	Augusti	
	2. Instruktionen för återsökning av statsbidrag för flyktingar och asylsökande uppdateras kontinuerligt.	Verksamhetskontroller	Se över befintlig instruktion och bedöma om ändringar behöver göras.	Kontorschef	Augusti	

Intern kontrollplan för Barnomsorgsavgifter 2014

Rutin	Kontrollmål	Ansvarig för att kontroll utföres	Kontrollmetod (inkl frekvens)	Rapport till	När sker rapportering	RESULTAT <i>Kontrollmånad</i>
Barnomsorgsavgift	1. Att inkomstuppgiften som registreras i Procapita är densamma som på vårdnadshavarens och arbetsgivarens intyg.	Förskoleenheten/Uk	(25) Stickprov på inkomstblanketter 1 ggr/år	Verksamhetscontroller	Augusti till UK och september till UN	
Barnomsorgsavgift	2. Att alla 3-5 åringar är registrerade som allmän förskola med reducerad avgift.	Förskoleenheten/Uk	Kontroll av samtliga 3-5 åringar i Procapita 1 ggr/år	Verksamhetscontroller	Augusti till UK och september till UN	
Barnomsorgsavgift	3. Att de vårdnadshavare som är registrerade i Procapita med en avgift som är noll är korrekta.	Förskoleenheten/Uk	(25) Stickprov 1 ggr/år	Verksamhetscontroller	Augusti till UK och september till UN	
Inskrivna barn	4. Att alla barn inom skolbarnomsorgen finns registrerade.	Förskoleenheten/Uk	Stickprov av 2 fritidsklubbar och 2 fritidshem 1 ggr/år	Verksamhetscontroller	Augusti till UK och september till UN	

Intern kontrollplan för arkivering av räkenskapsinformation 2014

Rutin	Kontrollmål	Ansvarig för att kontroll utföres	Kontrollmetod (inkl frekvens)	Rapport till	När sker rapportering	RESULTAT
Arkivering av räkenskapsinformation	Att dokumenthanteringsplaner finns för området ekonomiadministration	Redovisning & Ekonomisupport för centrala arkiv. Särskilt utsedd på resp kontor där räkenskapsinformation finns.	Årlig kontroll av att dokumenthanteringsplanen motsvarar behoven.	Chefen för kontoret	September	Kortfattad kommentar och värdering av avvikelser. Ev. förslag till revidering av dokumenthanteringsplanen.
Arkivering av räkenskapsinformation	Att arkivering sker enligt dokumenthanteringsplanen	Enligt ovan samt stadsarkivet	Att arkivering sker enligt planen, d.v.s. att man på sina egna kontor endast har räkenskapsmaterial som de ska ha enligt planen	Chefen för kontoret	September	Kortfattad kommentar och värdering av avvikelser. Ev. förslag till revidering av dokumenthanteringsplanen.