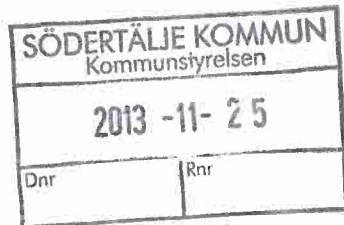




2013-11-25  
Tjänsteskrivelse

Dnr  
KS 13/368

Kontor  
Kommunstyrelsens  
kontor



Handläggare  
Annelie Hallberg  
08-523 020 13  
annelie.hallberg@sodertalje.se

1 (1)

KS2013/216

Kommunstyrelsen

## Verksamhetsplan för kommunstyrelsen 2014

### Sammanfattning av ärendet

I förslaget till verksamhetsplan anges mål, inriktning och uppdrag för kommunstyrelsen utifrån kommunfullmäktiges Mål och budget 2014-2016 samt måttetal och åtgärder kopplade till fullmäktiges mål.

Verksamhetsplanen ska kompletteras uppgifter som tas fram i bokslut för 2013 men som ännu inte finns tillgängliga. Detta avser i första hand resultat från olika måttetal som anges som utgångsvärden och används för jämförelser vid uppföljningar i delårsbokslut under 2014.

### Beslutsunderlag

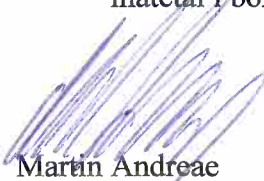
Förslag till verksamhetsplan för kommunstyrelsen 2014

### Ekonomiska konsekvenser och finansiering

Ekonomiska konsekvenserna av åtgärder upptagna i verksamhetsplanen är finansierade i Mål och budget 2014-2016.

### Kommunstyrelsens kontors förslag till kommunstyrelsen:

1. Verksamhetsplan inklusive internbudget för kommunstyrelsen 2014 fastställs i enlighet med förslaget.
2. Verksamhetsplanen ska i vissa delar kompletteras med bl.a. uppgifter om utfall av måttetal i bokslut 2013.

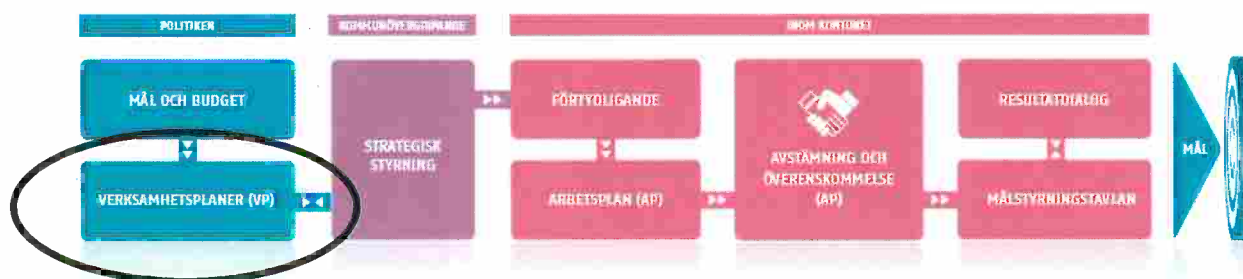
  
Martin Andrae  
Stadsdirektör

  
Mats Christiansson  
Ekonomidirektör

*Beslutet expedieras till:*

Akten  
Ekonomi/Lek

# Verksamhetsplan 2014



**Nämnd:**

Kommunstyrelsen

**Kontor:**

Kommunstyrelsens kontor

**Nämndens ordförande:**

Boel Godner

**Ansvarig kontorschef:**

Martin Andreae

Datum: Antagen av kommunstyrelsen xxxx-xx-xx

## Innehållsförteckning

Innehållsförteckning.....	2
Nämndens ansvarsområden och verksamheter .....	3
Verksamhetsidé.....	4
Verksamhetsidé kommunstyrelsens kontor .....	4
Värdegrund.....	5
Föregående års resultat.....	6
Växthuset – Ständiga förbättringar i Södertälje kommun .....	7
Verksamhetsplan för Södertälje kommun som arbetsgivare.....	8
Verksamhetsmål 2014 -2016 .....	11
Södertälje kommun som arbetsgivare – Ksk 2014.....	18
Växthuset - Kommunstyrelsens utvecklingsarbete.....	19
Ekonomi och styrning .....	20
Ekonomi - kommunstyrelsens kontor och kommunalrådskansliet .....	21
Uppföljning .....	22

Bilaga 1. Miljöprogram 2013-2016 - kommunstyrelsens ansvar

## Nämndens ansvarsområden och verksamheter

Kommunstyrelsen skall arbeta utifrån ett koncernperspektiv, vilket innefattar kommunen själv och dess bolag. Kommunstyrelsen skall ha ett mycket nära samarbete med styrelsen för Telge, som är moderbolag i kommunens bolagskoncern.

Kommunstyrelsen leder, samordnar och ansvarar för den övergripande planeringen i kommunen vilket innebär att man också leder arbetet med att utforma övergripande mål, riktlinjer och ramar för styrningen av hela den kommunala verksamheten. Detta innefattar såväl ekonomisk som fysisk planering. Kommunstyrelsen är också ansvarig för kommunövergripande arbetsgivarfrågor.

Kommunstyrelsen har hand om säkerhetsarbete, högskolefrågor, sysselsättnings- och näringslivsfrågor, kommunens medelsförvaltning, dvs. placering och upplåning av pengar mm.

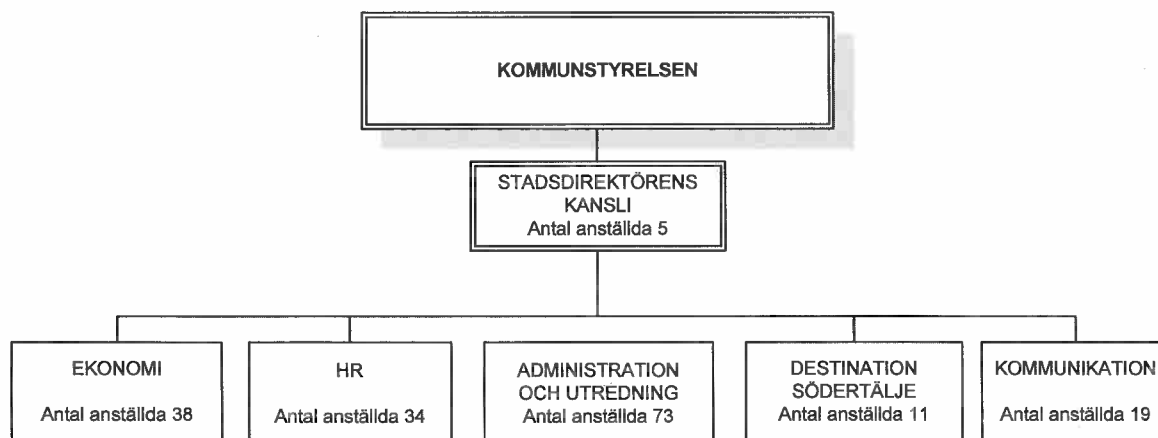
Kommunstyrelsen har även ansvaret för att de kommunövergripande frågorna jämställdhet, demokrati, mångfald, folkhälsa, barns villkor och miljöfrågor beaktas på alla nivåer i kommunen.

Utöver detta ska kommunstyrelsen även ha uppsikt över övriga nämnders verksamhet och de kommunala bolagen samt följa frågor som kan inverka på kommunens utveckling och ekonomiska ställning mm. I kommunstyrelsen bereds de ärenden som ska behandlas i kommunfullmäktige.

Kommunstyrelsen har ett huvudmannaskap för den samlade kommunförvaltningen, i vilken alla kommunens arbetstagare ingår. Kommunstyrelsen fastställer därmed verksamhetsplan för personalen. Avsnittet i denna verksamhetsplan som har rubriken Södertälje kommun som arbetsgivare är därmed styrande för kommunens samtliga kontor.

### Antal anställda

Antalet anställda vid ingången av 2014 beräknas till 179 på kommunstyrelsens kontor och 12 (8,8 åa) på kommunalrådskansliet.



## Verksamhetsidé

Genom att leva vår värdegrund, ska vi stödja människors strävan till ett bra liv genom att leverera den bästa kommunala servicen och förvalta de gemensamma resurserna på ett effektivt sätt.

## Verksamhetsidé kommunstyrelsens kontor

- Ksk bereder ärenden – egna ärenden och nämndernas ärenden som ska samberedas - och tar fram underlag till kommunstyrelsen.
- Ksk styr, samordnar och följer upp kommunens verksamhet på uppdrag av kommunstyrelsen för att säkerställa att de politiska besluten får önskat genomslag.
- Ksk verkställer kommunstyrelsens ägarstyrning av Telge.
- Ksk stödjer cheferna på kontoren i kommungemensamma processer för att säkra kvalitet, effektivitet och enhetlighet.

### *Principer och utgångspunkter*

Det sätt som Ksk är uppbyggt på i dag, avseende roll, uppgift och kompetens, baseras på:

- Kommunstyrelsens roll och uppgift att leda, samordna och fullgöra sin uppsiktsplikt, utifrån Kommunallagen och kommunfullmäktiges beslut
- Effektivitet i att samla gemensamma specialist- och stödfunktioner
- Helhet och enhetlighet, styrning genom att samordna processer och tillse organisationens efterlevnad av gemensamma principer

### *Kommentarer – styrning och stöd*

Ksk ansvarar på kommunstyrelsens uppdrag för frågor om styrning, samordning och uppföljning av den samlade kommunala verksamheten. Uppgiften omfattar såväl den skatte- och avgiftsfinansierade kommunala verksamheten i förvaltningsform, som stödet till kommunstyrelsen i dess roll som ägare av den kommunala bolagskoncernen. Ytterst ska Ksk:s arbete säkerställa att de politiska besluten får önskat genomslag i hela kommunorganisationen.

Ksk ansvarar, på kommunstyrelsens uppdrag, för att stödja ledning och verksamheter inom kontoren. Stödet avser gemensamma, fastställda och på ledningsnivå överenskomna funktioner, processer och sakområden. Stödet bygger dels på efterfrågestyrning utifrån verksamheternas behov, dels på Ksk:s controller-roll och ansvar att säkerställa helhet, enhetlighet och standarder.

### *Kundperspektiv i Ksk:s arbete*

Ksk:s uppdragsgivare är alltid kommunstyrelsen medan målgrupper och intressenter kan variera beroende på process och sakfråga. När Ksk ger stöd till verksamhetskontoren, så är de 330 cheferna den interna kunden. Den externa kunden är ytterst alltid Södertäljeborna, det gemensamma och kommunövergripande helhetsperspektivet för Södertäljebornas bästa är alltid överordnat.

## Värdegrund

Medborgaren först, detta betyder för oss:

Vi har alltid vårt fokus på medborgarna i Södertälje kommun, i vårt arbete och när vi fattar beslut. Vår strävan är att varje resurs alltid ska användas till att skapa värde för medborgaren.

- Vi utgår alltid från det behov som brukaren har
- Vi strävar efter enskilda individers rätt till olika behandling utifrån deras unika behov
- Vi skapar möjligheter till dialog och delaktighet

Respekt för individen, detta betyder för oss:

I Södertälje kommun respekterar vi alla människor oavsett ålder, kön, etnicitet, religion, funktionsnedsättning eller sexuell läggning. Respekt ska bejakas både genom bemötande och genom förväntningar.

- Vi försäkrar oss alltid om att visa människor aktning och empati
- Vi lyssnar aktivt
- Vi bemöter människor på det sätt som vi själva vill bli bemötta
- Vi visar respekt för varandra

Mer än förväntat, detta betyder för oss:

I Södertälje kommun har vi ambitionen att ge våra medarbetare, medborgare och brukare mer än förväntat.

- Vi ger våra medborgare bra service och goda tjänster till så låga kostnader som möjligt
- Vi använder de gemensamma resurserna på ett effektivt sätt
- Vi utgår alltid från att skapa ett mervärde för brukaren

Olikheter är en styrka, detta betyder för oss:

Vi kommer att lyckas med vårt samhällsuppdrag om vi använder våra olikheter i organisationen vid rekrytering, samarbete, arbetslagssammansättning, medborgardialog med mera. Olikheter skapar en dynamik som utvecklar både människor och verksamhet. Genom detta perspektiv bejakar vi nyfikenhet, öppenhet och lyhördhet.

Utgå alltid från samhällsuppdraget, detta betyder för oss:

Vi ska stödja människors strävan efter ett bra liv och se vårt uppdrag i ett helhetsperspektiv.

## Föregående års resultat

### Ekonomi

Kommunstyrelsens prognostiserade resultat för 2013 är ett överskott på 7-8 mkr. Den huvudsakliga förklaringen är flera vakanser samt att omställningsanslaget inte har behövt användas som budgeterat. Ålagda effektiviseringar har klarats av under 2013 som också ger en helårseffekt under 2014, vilket har beaktats i beslutat kommunbidrag.

### Fullmäktiges mål och inriktning

Generellt har attityderna utvecklats positivt sedan 2006 när det gäller den upplevda tryggheten i Södertälje kommun. Den positiva trenden fortsätter enligt resultaten från 2013 års medborgarundersökning. Indexet för upplevda tryggheten har ökat från 37 vid 2011 års mätning till 41 2013. Södertälje ligger dock långt under det sammanvägda indexet för människors upplevda trygghet för kommuner i jämförbar storlek.

I medborgarenkäten ställs frågor som syftar till att beskriva medborgarnas attityder när det gäller deras möjligheter till inflytande i Södertälje kommun. Det totala måttet på inflytande är markant lägre jämfört med övriga medverkande kommuner i samma storleksklass. Nöjdflytande index (NI) i Södertälje ligger på 31 jämfört med genomsnittligt NI på 41 i jämförbara kommuner. Södertäljes NI låg på 35 vid 2011 års mätning vilket påvisar en försämring av människors upplevda inflytande i Södertälje kommun.

Arbetet med att ta fram ett folkhälsoprogram inleddes under försommaren. En arbetsgrupp med representanter från kommunen och aktörer i samhället har bildats. Programmet beräknas vara klart vid halvårsskiftet 2014.

SBA-mätning av Nöjd Kund Index mäter aspekter som information, tillgänglighet, bemötande, kompetens, rättsäkerhet och effektivitet inom ett antal områden. Södertälje kommuns NKI har ökat från 58 (2011) till 67 (2013). NKI för respektive område 2013 och (2011): Brandtillsyn NKI 78 (80), Bygglov 56 (52), Markupplåtelse 68 (49), Miljö- och hälsoskydd 65 (55), serveringstillstånd 65 (55)

*Ytterligare beskrivning av måluppfyllelsen för 2013 ska fogas in när uppgifter finns tillgängliga.*

# Växthuset – Ständiga förbättringar i Södertälje kommun

## Mål och budget 2014-2016

Södertälje kommuns långsiktiga utvecklingsarbete utgår från värdegrunden och principerna i Växthuset. En viktig princip är att alla medarbetare ska vara delaktiga i utvecklingen av våra arbetssätt. Övertygelsen är att små förändringar leder till stora förbättringar. Syftet är att höja kvaliteten och öka effektiviteten för att bättre kunna möta medborgarnas behov samtidigt som våra medarbetare växer i arbetet.

Ledarskapet kännetecknas av värdegrunden och principerna i Växthuset. Kommunens chefer säkerställer att alla medarbetares potential tas tillvara. Kommunens interna stödfunktioner stödjer utvecklingen för verksamheterna som skapar direkt värde för medborgarna.

Medborgarnas väg från behov till behovsuppfyllelse går ofta på tvärs över nämndernas och kontorens gränser. Det betyder att flera i kommunen behöver samverka för att medborgarna ska få sina behov tillgodosedda på ett enklare, snabbare och bättre sätt samt att resurserna kan användas mer effektivt. För att säkra att hela kommunkoncernen drar åt samma håll är inriktningen för verksamhetsområdena att de bidrar till att förbättra hela huvudprocesserna utifrån medborgarnas perspektiv.

Det påbörjade utvecklingsarbetet med tre kommunövergripande processer/flöden för 2013 (*Barn och ungdomars uppväxt och utveckling; Arbete och försörjning; Vuxna och äldre med behov av stöd*) ska fortsätta utvecklas under 2014.

Under 2014 är fokus på att integrera växthusfilosofin med kommunens styrning och uppföljning kopplat till mål och budgetarbetet. Det är viktigt att de centrala stöd- och ledningsfunktionerna bistår utvecklingen för den verksamhet som skapar direkt värde för medborgarna. Arbetet med växthusfilosofin är en huvudsak. Varje enskild medarbetares kompetens ska tas tillvara. Målstyrning och förbättring av flöden inom organisationen ska prioriteras och följas upp månadsvis av kommunstyrelsen.

Ambitionen är att det ska finnas en kommungemensam struktur med metoder och uppföljning för en tydlig koppling mellan de övergripande målen och det ständiga förbättringsarbetet ute i arbetslagen.

Under perioden ska förbättringsarbetet i arbetslagen/arbetsgrupperna utvecklas och alla arbetsgrupper ska ta fram normalläget för sin huvudprocess så att förbättringsarbetet kan bli mer frekvent och avvikelsestyrt.

## Mål och utvecklingsuppdrag i VP

*Ansvaret för att växthusarbetet bedrivs har kontorscheferna som rapporterar till stadsdirektören. Kommunstyrelsens kontor erbjuder konsultativt stöd vid behov. Arbetets resultat följs varje månad upp i managementrapporterna.*

*Resultatområden och resultatenheter ska ha en arbetsplan för sin verksamhet och ledningsgrupper och enheter/arbetsgrupper ska ha en målstyrningstavla eller motsvarande visuell dokumentation som visar det ständiga förbättringsarbetet.*

## Mål 1

Alla ledningsgrupper och enheter/arbetsgrupper bedriver ett ständigt pågående förbättringsarbete med tydlig koppling till de mål och måttal som ska bidra till att uppnå kommunens övergripande mål.

## Strategiska utvecklingsuppdrag

Fortsätta arbetet med kartlägga verksamheternas huvudprocesser och förbättra flödena inom processerna.

Kommunens chefer ska fortsätta att aktivt arbeta för att göra medarbetarna delaktiga i utvecklingsarbetet med ständiga förbättringar.



## Verksamhetsplan för Södertälje kommun som arbetsgivare

<p>KF:s långsiktiga inriktning</p>	<p>Södertälje kommun ska vara en modern, spännande och attraktiv arbetsgivare, som stimulerar medarbetarnas engagemang och ger dem förutsättningar att växa.</p> <p>Olikheter och talanger ska tas tillvara och bidra till mångfalden. Personalsammansättningen i kommunens verksamheter och på olika nivåer i organisationen, ska i högre grad avspegla mångfalden i Södertäljes befolkning.</p> <p>Sjukfrånvaron ska minska. Särskilt fokus ska läggas på förebyggande arbete för yrkesgrupper med hög sjukfrånvaro.</p>
<p>KF:s inriktning för perioden</p>	<p>Prognoser över kommunens långsiktiga rekryteringsbehov ligger till grund för ett långsiktigt och målmedvetet arbete med att utveckla kommunen som arbetsgivare. En strategiskt viktig uppgift är en långsiktig kompetensförsörjningsplan för prioriterade yrkesgrupper. Exempelvis kompetensförsörjningen inom vård och omsorg. Inom ramen för kompetensförsörjningsplanen ska tydliga måttal sättas.</p> <p>Ett nyckelinslag för att klara den framtida kompetensförsörjningen är att fortsätta utveckla organisationen i enlighet med värdegrunden och arbetet med ständiga förbättringar. Södertälje kommun ska vara en arbetsgivare som ger medarbetarna möjlighet att växa i takt med förbättringsarbetet och verksamhetsutvecklingen. För att ge alla medarbetare möjlighet att växa och för att stärka kompetensutvecklingen är det viktigt att nämnder och kontor planerar för och genomför bra kompetenshöjande satsningar. Utöver ordinarie satsningar är det viktigt att nämnderna prioriterar kompetensutveckling för personalen när utrymme finns i respektive budget. Introduktionen för nyanställda chefer och medarbetare ska ge de bästa förutsättningarna att integrera de krav och förväntningar som uttrycks i Södertälje kommuns värdegrund. Samverkan med de fackliga organisationerna är – och kommer att vara – en viktig del av detta arbete med kompetensförsörjning och utveckling.</p> <p>Ledarskapet är en nyckelfaktor för möjligheten att lyckas som arbetsgivare. Särskilt prioriterat, ur ett ledningsperspektiv, är därför kommunens långsiktiga strategiska arbete med chefsförsörjning och ledarutveckling. Kompetens kommer alltid i första hand vid rekryteringar, men vi ser långsiktiga värden med att en ökad andel chefer på sikt är bosatta i Södertälje eller i kommunens omedelbara närområde.</p> <p>Arbetet med att minska löneskillnaderna mellan män och kvinnor såväl inom som mellan kvinno- respektive mansdominerade yrkesgrupper ska fortsätta.</p> <p>Ett förnyat kollektivavtal om modell för heltidsanställningar träffades i början av 2013. Avtalet ska utvärderas och förslag till fortsatt utveckling och förbättringar ska tas fram. I detta rymms att utveckla och förbättra Bemanningsservice.</p> <p>Hela kommunorganisationen ska metodiskt arbeta för att minska sjukskrivningstalen bland anställda i Södertälje kommun. Målet om fem procents sjukfrånvaro bibehålls, men ska brytas ner på enhetsnivå. Vissa enheter kan ha högre mål än fem procent och vissa enheter kan ha lägre mål.</p> <p>Sveriges kommuner och landsting har tillsammans med Rådet för främjande av kommunala analyser tagit fram en modell för att utvärdera hur arbetsgivarpolitiken stärker ett Hållbart medarbetarengagemang (förkortat HME). I Södertälje kommun mättes HME första gången hösten 2012. Begreppet medarbetarengagemang beskriver medarbetarnas motivation och förutsättningar att göra sitt bästa för organisationen.</p>

	<p>Medarbetarengagemang är ett uttryck för att medarbetarna förstår sin organisations uppdrag väl och hur den egna insatsen bidrar till verksamhetsutveckling och måluppfyllelse.</p> <p>Medarbetarenkäten har varit ett viktigt verktyg för utvärdering av bland annat ledarskap. Metoden för att samla in information från medarbetare ska dock ses över. Syftet är att hitta en bra modell som kombinerar utvärderingsmöjligheterna med insamling av data, snabbhet i systemet samt möjligheter att följa trender över tid.</p>
KF:s långsiktiga mål	<ol style="list-style-type: none"> <li>1. Kommunens index för hållbart medarbetarengagemang ska öka.</li> <li>2. Andelen chefer och specialister med utländsk bakgrund ska öka och personalsammansättningen ska på sikt i högre grad ska spegla kommunens befolkning.</li> <li>3. Lika lön för likvärdiga yrken och kvinnors totala medianlön i förhållande till männens totala medianlön ska öka.</li> <li>4. Sjukfrånvaron ska minska varje år för att på sikt för kommunen totalt ligga på högst 5 procent.</li> </ol>

#### KF-mål 1

#### Kommunens index för hållbart medarbetarengagemang ska öka

##### Inriktning i mål och budget

Medarbetarenkäten har varit ett viktigt verktyg för utvärdering av bland annat ledarskap. Metoden för att samla in information från medarbetare ska dock ses över. Syftet är att hitta en bra modell som kombinerar utvärderingsmöjligheterna med insamling av data, snabbhet i systemet samt möjligheter att följa trender över tid.

##### Åtgärder i VP:

En bred översyn ska göras av modell för mätning och uppföljning inom medarbetarområdet, med behovsanalys utifrån syfte, intressenter, tidsfaktor, m m. Översynen ska inbegripa utveckling av struktur och system för att på varje arbetsplats följa medarbetarbedömningen av arbetsmiljön, parallellt med kvalitet och effektivitet.

#### KF-mål 2

#### Andelen chefer och specialister med utländsk bakgrund ska öka för att personalsammansättningen på sikt i högre grad ska spegla kommunens befolkning.

(Andelen i kommunen med utländsk bakgrund var 2013 46,2 procent. Andelen bland kommunens anställda var 35 procent. Andel chefer 18 procent och andel specialister 15 procent)

##### Indikatorer:

könsfördelning i yrkesgrupper  
medarbetare med utländsk bakgrund\*  
medelålder

\* SCB:s definition: Personer födda utomlands samt personer födda i Sverige med båda föräldrarna födda utomlands.

##### Åtgärder i VP:

Särskilda insatser ska göras för att öka andelen specialister och chefer med utländsk bakgrund, när aktiviteter inom personalförsörjning och kompetensutveckling planeras och genomförs.

### **KF-mål 3**

#### **Lika lön för likvärdiga yrken och kvinnors totala medianlön i förhållande till männens totala medianlön ska öka.**

(Kvinnors medianlön uppgick 2013 till 93,9 procent av männens)

#### **Inriktning i mål och budget**

Arbetet med att minska löneskillnaderna mellan män och kvinnor såväl inom som mellan kvinno- och mansdominerade yrkesgrupper ska fortsätta.

#### **Åtgärder i VP:**

Analys av lönekartläggningen i samband med inriktning i 2014 års löneöversyn. Lönekartläggning och handlingsplan för jämställda löner som aktivt stöd vid övrig lönesättning för att motverka och minska osakliga löneskillnader. Fortsätta utbilda chefer inom området lönebildning och lönesättning.

### **KF-mål 4**

#### **Sjukfrånvaron ska minska varje år för att på lång sikt för kommunen totalt ligga på högst 5 procent**

(Sjukfrånvaron 2013 uppgick till 6,39 procent för kommunen totalt)

#### **Inriktning i mål och budget**

Hela kommunorganisationen ska metodiskt arbeta för att minska sjukskrivningstalen bland anställda i Södertälje kommun. Målet om fem procents sjukfrånvaro bibehålls, men ska brytas ner på enhetsnivå. Vissa enheter kan ha högre mål än fem procent och vissa enheter kan ha lägre mål.

#### **Åtgärder i VP:**

Utifrån analys av genomförd enkätundersökning avseende arbetsplatser med över 8 procent i sjukfrånvaro, tas förslag fram på riktade insatser och stödåtgärder. Särskilt projekt angående korttidssjukfrånvaro planeras. Strukturen för uppföljning, analys och åtgärdsförslag utvecklas under året mot bakgrund av en förfinad och differentierad målnedbrytning inom kontoren.

### **Övrig inriktning i Mål och budget**

Prognoser över kommunens långsiktiga rekryteringsbehov ligger till grund för ett långsiktigt och målmedvetet arbete med att utveckla kommunen som arbetsgivare. En strategiskt viktig uppgift är en långsiktig kompetensförsörjningsplan för prioriterade yrkesgrupper. Exempelvis kompetensförsörjningen inom vård och omsorg. Inom ramen för kompetensförsörjningsplanen ska tydliga måttal sättas.

#### **Åtgärder i VP:**

Under 2014 ska prognoser för kommunens långsiktiga personal- och rekryteringsbehov presenteras. Prognoserna ska ligga till grund för strategier, planer och insatser inom kompetensförsörjningsområdet.

## Verksamhetsmål 2014 -2016

### Ekologisk, ekonomisk och social hållbarhet

KF:s långsiktiga inriktning	<p>Kommunen ska arbeta för att samhället ställs om för att bli långsiktigt hållbart där utvecklingen bygger på en hållbar förvaltning av naturresurserna, där även våra grund- och ytvatten ingår. Kommunen ska bevara och utveckla viktiga naturvärden för att gynna biologisk mångfald och stärka människors möjligheter till rekreation och god hälsa. Kommuninvånarnas kännedom om och tillgång till naturen ska prioriteras.</p> <p>Södertälje tar sitt globala ansvar för att nå klimatmålen. Kommunen ska prioritera minskningen av fossila utsläpp och sträva mot att bli en fossilbränslefri kommun samt spara och effektivisera användningen av resurser inom energi, avfall och transporter.</p> <p>Kommunen ska bidra till en förbättrad folkhälsa bland Södertäljes invånare, särskild vikt ska riktas för att minska den psykiska ohälsan bland barn och unga. Barns rätt till goda livsvillkor ska värnas.</p> <p>Södertäljebornas tillit till att Södertälje är en trygg och säker plats, är viktigt och angeläget. Medborgarnas rätt till att känna trygghet och säkerhet är grundläggande för att göra Södertälje till en mer attraktiv plats. Kommunens engagemang i att öka tryggheten är en prioriterad fråga.</p>
KF:s inriktning för perioden	<p>Kommunens miljöprogram 2013-2016 är utgångspunkten för inriktningen inom hållbar utveckling.</p> <p>Miljöprogrammet uttrycker fyra prioriterade områden som berör denna mål- och budgetperiod: Mark och vatten, Energi och klimat, Bebyggelse och transporter, Konsumtion och beteende.</p> <p>För området Energi och klimat finns även en fördjupad del i Klimatstrategi och energiplan 2013-2016.</p> <p>Miljöprogrammet med klimatstrategin ska följas upp årligen med början år 2014 i ett särskilt Miljöbokslut.</p> <p>Kommunorganisationens miljöarbete i den egna förvaltningen och bolagen är och ska vara en förebild i samhället. Kommunen har också ett uppdrag att underlätta och sprida information om hur de som bor eller är verksamma inom kommunens geografiska område kan göra miljö- och klimatsmarta val.</p> <p>Folkhälsan ska främjas för att styra samhället mot långsiktig social och ekonomisk hållbarhet. Den sociala investeringsfonden är en viktig resurs i arbetet med att stärka det förebyggande arbetet för att bland annat förbättra den psykiska hälsan bland barn och unga. Samverkan ska ske med landstinget för en förbättrad folkhälsa, t.ex. genom att ett folkhälsoprogram för Södertälje ska fastställas under 2014.</p> <p>En kraftsamling behövs för att barnfattigdomen ska hållas tillbaka och minska. Barnfattigdom är starkt knutet till familjens sociala situation, inte minst arbetslöshet.</p> <p>Kommunens samverkan med andra myndigheter för att minska brottsligheten och öka tryggheten i Södertälje ska fortsätta. Den mycket framgångsrika satsningen på en social insatsgrupp ska ytterligare förstärkas under 2014.</p> <p>Jämställdhetsarbetet ska aktualiseras och utvecklas genom att utöka och revidera relevanta styrdokument.</p> <p>Arbetet mot våld i nära relationer, särskilt mäns våld mot kvinnor och hedersrelaterat våld, är prioriterat. Kommunens handlingsplan rörande</p>

	mäns våld mot kvinnor och barn i nära relationer är vägledande för arbetet. En särskild plan för arbetet mot hedersrelaterade problem ska tas fram.
KF:s långsiktiga mål	<ol style="list-style-type: none"> <li>1. Den kommunala organisationen ska bli fossilbränslefri.</li> <li>2. Andelen barn i ekonomiskt utsatta familjer och barn i familjer med långvarigt ekonomiskt bistånd ska minska. (Barnfattigdom)</li> <li>3. Människors upplevda trygghet ska öka.</li> <li>4. Människors upplevda inflytande (information, kontakt, påverkan, förtroende) i kommunen ska öka.</li> </ol>

### **KF-mål 1**

#### **Den kommunala organisationen ska bli fossilbränslefri**

##### **Målindikatorer:**

- Andel miljöbilar, förnyelsebara bränslen och fordonskilometer i organisationen.
- Energieffektivisering i den kommunala organisationen med 2% per år inom bebyggelse, transporter, gatubelysning och idrottsanläggningar.
- Växthusgasutsläpp och kostnader från kommunens tjänsteresor.

### **KF-mål 2**

#### **Andelen barn i ekonomiskt utsatta familjer och barn i familjer med långvarigt ekonomiskt bistånd ska minska. (Barnfattigdom)**

##### **Inriktning i Mål och budget**

En kraftsamling behövs för att barnfattigdomen ska hållas tillbaka och minska. Barnfattigdom är starkt knutet till familjens sociala situation, inte minst arbetslöshet.

##### **Åtgärder i VP:**

Årlig kartläggning av barns situation utifrån det nya nationella uppföljningssystemet Max 18 med syfte att analysera barns situation i Södertälje och föreslå åtgärder, i kommunens arbete och i samarbete med civila samhället, för att minska barnfattigdom.

### **KF-mål 3**

#### **Människors upplevda trygghet ska öka. (Följs upp via SCB medborgarundersökning 2015)**

##### **Inriktning i Mål och budget**

Kommunens samverkan med andra myndigheter för att minska brottsligheten och öka tryggheten i Södertälje ska fortsätta. Den mycket framgångsrika satsningen på en social insatsgrupp ska ytterligare förstärkas under 2014.

##### **Åtgärder i VP:**

Utvecklingsarbetet för "gemensam lägesbild" avslutas som projekt och övergår 2014 till att vara en etablerat analysverktyg i samverkan mellan myndigheter med syfte att minska och förebygga brottslighet samt öka tryggheten.

Statistik ur "gemensam lägesbild" t.ex. mängdbrott/vardagsbrott såsom stöld, skadegörelse, misshandel ska redovisas i samband med kommunens del-halvårs- och årsbokslut.

Brottsförebyggande rådets roll och funktion ska under 2014 ses över för att vara samklang med de senaste årens utveckling av samarbetet kring trygghet, säkerhet och förebyggande av brottslighet i Södertälje.

## **Människors upplevda inflytande (Information, kontakt, påverkan, förtroende) i kommunen ska öka. (Följs upp via SCB medborgarundersökning 2015)**

### **Åtgärder i VP:**

Arbetet med att förbättra service och bemötande ska fortsätta genom impementering av åtgärder, kommunövergripande såväl som åtgärder som respektive nämnd/kontor var förs sig ska ta ansvar för.

Destination Södertälje har ett sammanhållande ansvar för att ge nämnderna/kontoren feedback och information om framkomna behov av förändringar samt följa upp och redovisa de åtgärder som genomförts.

## **Övriga inriktningar i Mål och budget**

Jämställdhetsarbetet ska aktualiseras och utvecklas genom att utöka och revidera relevanta styrdokument.

### **Åtgärder i VP:**

En översyn av styrdokument rörande jämställdhetsarbetet ska genomföras. Översynen ska resultera i ett förslag till jämställdhetsarbete som karaktäriseras av en form som bidrar till ett helhetsgrepp kring de frågor och perspektiv som idag hanteras i skilda sammanhang.

-----

Folkhälsan ska främjas för att styra samhället mot långsiktig social och ekonomisk hållbarhet. Den sociala investeringsfonden är en viktig resurs i arbetet med att stärka det förebyggande arbetet för att bland annat förbättra den psykiska hälsan bland barn och unga. Samverkan ska ske med landstinget för en förbättrad folkhälsa, t.ex. genom att ett folkhälsoprogram för Södertälje ska fastställas under 2014.

### **Åtgärder i VP:**

Ett folkhälsoprogram ska utarbetas i samverkan mellan kommunala och externa aktörer från den folkhälsopolicy som tidigare fastställts av KS/KF. Förslag ska vara färdigt vid halvårsskiftet och beslut ska tas i slutet på 2014.

-----

Arbetet mot våld i nära relationer, särskilt mäns våld mot kvinnor och hedersrelaterat våld, är prioriterat. Kommunens handlingsplan rörande mäns våld mot kvinnor och barn i nära relationer är vägledande för arbetet. En särskild plan för arbetet mot hedersrelaterade problem ska tas fram.

### **Åtgärder i VP:**

Arbetet med åtgärder mot mäns våld mot kvinnor ska prioriteras. Handlingsplanen rörande mäns våld mot kvinnor i nära relationer ska vara vägledande.

En särskild plan för arbetet mot hedersrelaterade problem ska tas fram. Arbetet med att ta fram planen ska ses som ett för Socialnämnden särskilt prioriterat ansvars- och utvecklingsområde inom kvinnofridsarbetet) på Anti Våld Center, Brottceters arbete med unga brottsoffer , men även i samarbete med skolornas elevstöd.

## **Mål och åtgärder i miljöprogrammet/Klimatstrategi och energiplan**

### **Mål- Fossilbränslefri organisation**

#### **Delmål 1**

En plan för hur den kommunala organisationen ska bli fossilbränslefri ska tas fram och genomföras.

#### **Delmål 2**

Den kommunala organisationen ska börja köpa in eldrivna fordon (inklusive cyklar) och inköpen av dessa ska sedan successivt öka.

### **Mål - Bebyggelse och transporter**

Kommunen ska vara drivande i att öka den årliga resandelen i kollektivtrafiken. Detta för att bidra till kommunens övergripande mål om kraftigt reducerade växthusgasutsläpp.

*(delat ansvar med Stadsbyggnadsnämnden, Tekniska nämnden)*

#### **Åtgärd 1**

Kommunen ska tillsammans med SL, Nobina och de större företagen i kommunen samarbeta kring att öka användandet av kollektivtrafik.

*(delat ansvar med Tekniska nämnden, Stadsbyggnadsnämnden)*

#### **Åtgärd 2**

Undersöka möjligheten att ersätta personbilsresor med gång, cykel, elmped eller kollektivtrafik inom den kommunala organisationen.

### **Mål - Energieffektivare organisation**

Utsläppen av fossila bränslen ska minska med 2 procent per år i organisationen inom bebyggelse, transporter, gatubelysning och idrottsanläggningar.

#### **Åtgärd 1**

Effektivisera transporterna till kommunala verksamheter genom färre, bättre planerade och samordnade leveranser.

#### **Åtgärd 2**

Nya kommunala fastigheter och bostäders energiprestanda ska ligga 30% under Boverkets byggregler.

#### **Åtgärd 3**

Ta fram en handlingsplan för Grön-IT som baseras på Grön-IT index.

### **Mål - Konsumtion och beteende**

Varor som upphandlas inom den kommunala organisationen ska genomgå uppföljning för att säkerställa att fastställd miljöhänsyn tagits i upphandlingsprocessen.

*(delat ansvar med Telge Inköp)*

#### **Åtgärd 1**

En nulägesanalys av de miljökrav som ställs vid upphandling ska genomföras. Detta ska påbörjas inom de prioriterade områdena: Fordon, livsmedel och transporter.

#### **Åtgärd 2**

All utrustning som köps in ska ha effektiv energianvändning.

*(Ansvar: Kommunstyrelsen och Telge Inköp, 2014)*

## Näringsliv och högskola

KF:s långsiktiga inriktning	Kommunens arbete med näringslivs- och högskolefrågor ska syfta till att skapa tillväxt och utveckling i Södertälje och i den närliggande regionen. I samverkan mellan kommunen och det lokala näringslivet ska Södertälje kommun utvecklas till en attraktiv plats för boende, studenter, företagande och turism.
KF:s inriktning för perioden	<p>Tillväxten i Södertälje är beroende av att Södertälje fortsätter att utvecklas och uppfattas som en attraktiv plats för boende, studenter, företagande och turism. Marknadsföring med riktade budskap om fördelarna att välja Södertälje ska genomföras mot dessa målgrupper.</p> <p>Södertälje kommun ska arbeta för att underlätta för företagen att växa och verka i kommunen. Servicen och bemötandet till företag ska utvecklas och hålla mycket hög kvalitet inom hela kommunförvaltningen med tydliga och effektiva handlägningsprocesser. En bra företagslotsning kännetecknas av hög tillgänglighet, flexibilitet. Ett korrekt bemötande där det personliga mötet prioriteras ska vägleda företagen till rätt person och information inom den kommunala förvaltningen.</p> <p>Södertälje behöver en diversifierad branschstruktur för att minska sårbarheten på arbetsmarknaden. Fokus ligger på de små och medelstora företagen i expansiva branscher. Entreprenörer ska ta steget att utveckla sin affärsidé till företag i Södertälje. Inkubatorn UIC och innovationssystemet har en viktig roll att stödja nya affärsidéer samt att utveckla tillväxtföretag. Utveckling av företagsområden är viktig för att nya företag ska kunna etablera sig i Södertälje.</p> <p>Kommunens satsning på Campus Telge ska bidra till att förbättra kompetensförsörjningen till arbetsmarknaden genom att utöka det lokala utbudet av högre utbildning där KY-utbildningar är en del, anpassat till regionala och lokala behov. Kompetensbehovsinventering ska ske genom ett nära samarbete mellan kommunen, näringslivet och utbildningsaktörer. Campus Telge ska medverka till att utveckla ett kunskapscentrum för utbildning, forskning, entreprenörskap och innovation.</p> <p>Näringslivets behov av olika yrkeskompetenser ska tillgodoses genom en tätare samverkan mellan olika utbildningsaktörer och det lokala näringslivet. Detta gäller såväl grundskolan, gymnasieskolan, kommunala vuxenutbildningen, och högskolan. En nära samverkan med näringslivet i hela utbildningssystemet är nödvändigt inte minst för att visa eleverna vilka möjligheter som finns.</p>
KF:s långsiktiga mål	<ol style="list-style-type: none"><li>1. Antal arbetsställen och antalet anställda ska öka dvs. sysselsättningstillväxten inom alla branscher.</li><li>2. Antalet inflyttade arbetsställen ska öka.</li><li>3. Företagens syn på Södertälje kommuns service och bemötande ska förbättras.</li><li>4. Antalet studenter och utbildningar vid Campus Telge ska öka</li></ol>

### KF-mål 1

#### **Antalet arbetsställen och antalet anställda ska öka dvs. sysselsättningstillväxten inom alla branscher**

#### **Inriktning i Mål och budget**

Tillväxten i Södertälje är beroende av att Södertälje fortsätter att utvecklas och uppfattas som en attraktiv plats för boende, studenter, företagande och turism. Marknadsföring med riktade budskap om fördelarna att välja Södertälje ska genomföras mot dessa målgrupper.

Södertälje kommun ska arbeta för att underlätta för företagen att växa och verka i kommunen. Servicen och bemötandet till företag ska utvecklas och hålla mycket hög kvalitet inom hela kommunförvaltningen



med tydliga och effektiva handlägningsprocesser. En bra företagslotsning kännetecknas av hög tillgänglighet, flexibilitet. Ett korrekt bemötande där det personliga mötet prioriteras ska vägleda företagen till rätt person och information inom den kommunala förvaltningen.

Södertälje behöver en diversifierad branschstruktur för att minska sårbarheten på arbetsmarknaden. Fokus ligger på de små och medelstora företagen i expansiva branscher. Entreprenörer ska ta steget att utveckla sin affärsidé till företag i Södertälje. Inkubatorn UIC och innovationssystemet har en viktig roll att stödja nya affärsidéer samt att utveckla tillväxtföretag. Utveckling av företagsområden är viktig för att nya företag ska kunna etablera sig i Södertälje.

#### **Mål och åtgärder i VP:**

Antalet arbetsställen ska öka med minst 100

*År 2012 var antal arbetsställen 7 429 st (SCB Näringslivregionalt).*

Antalet anställda ska öka med 500 personer per år

*År 2012 var antal anställda 44 197 st (SCB Näringslivregionalt).*

Ta fram en marknadsföringsstrategi samt göra målgruppsanpassade insatser för att visa Södertäljes fördelar som etableringsort, bostadsort samt som destination för besökandenäringen.

Fortsätta Leanprojektet företagsetablering genom att påbörja genomförandet av de förbättringsåtgärder som identifierats inom ramen för SKL utbildningen Förenkla Helt Enkelt.

Samverkan och dialog med näringslivet genom en rad olika aktiviteter t.ex. näringslivsrådet, entreprenörsrådet, frukostklubbar, turismnätverk och företagsbesök.

#### **KF-mål 2**

##### **Antalet inflyttade arbetsställen ska öka**

#### **Mål och åtgärder i VP:**

Antalet inflyttade arbetsställen ska öka i förhållande till 2012.

*År 2012 var antalet inflyttade arbetsställen 217 st (SCB Näringslivregionalt).*

Södertälje ska ha en tydlig strategi för marknadsföring för boende, företagande och turism.

Lotsfunktionens arbete ska utvecklas och förbättra servicen till företag som önskar etablera sig i kommunen inom ramen för Kontaktcentret.

#### **KF-mål 3**

##### **Företagens syn på Södertälje kommuns service och bemötande ska förbättras**

#### **Inriktning i Mål och budget**

Södertälje kommun ska arbeta för att underlätta för företagen att växa och verka i kommunen. Servicen och bemötandet till företag ska utvecklas och hålla mycket hög kvalitet inom hela kommunförvaltningen med tydliga och effektiva handlägningsprocesser. En bra företagslotsning kännetecknas av hög tillgänglighet, flexibilitet. Ett korrekt bemötande där det personliga mötet prioriteras ska vägleda företagen till rätt person och information inom den kommunala förvaltningen.

#### **Mål och åtgärder i VP:**

Kommunen ska använda NKI-mätningen som utgångspunkt i förbättringsarbetet i samtliga processer. NKI ska öka inom samtliga områden förutom brandtillsyn där det ska behållas på hög nivå.

*(SBA har som långsiktigt mål angett NKI 75 för samtliga områden)*

*SBA-mätning av Nöjd Kund Index mäter följande aspekter: information, tillgänglighet, bemötande, kompetens, rättsäkerhet och effektivitet. NKI värden för kommunens olika områden var 2013 enligt följande:*

Brandtillsyn NKI 78  
Bygglov NKI 56  
Markupplåtelse NKI 68  
Miljötillsyn NKI 65  
Serveringstillstånd NKI 65  
Sammantaget NKI Södertälje kommun 67

Tillsammans med de olika verksamheterna identifiera möjliga förbättringar inom kommunens processer som berör företagare. Arbeta med förbättringsåtgärder med utgångspunkt från NKI resultaten och andra genomförda kundnöjdhetsundersökningar.

## **KF-mål 4**

### **Antalet studenter och utbildningar vid Campus Telge ska öka**

#### **Inriktning i Mål och budget**

Kommunens satsning på Campus Telge ska bidra till att förbättra kompetensförsörjningen till arbetsmarknaden genom att utöka det lokala utbudet av högre utbildning där KY-utbildningar är en del, anpassat till regionala och lokala behov. Kompetensbehovsinventering ska ske genom ett nära samarbete mellan kommunen, näringslivet och utbildningsaktörer. Campus Telge ska medverka till att utveckla ett kunskapscentrum för utbildning, forskning, entreprenörskap och innovation.

Näringslivets behov av olika yrkeskompetenser ska tillgodoses genom en tätare samverkan mellan olika utbildningsaktörer och det lokala näringslivet. Detta gäller såväl grundskolan, gymnasieskolan, kommunala vuxenutbildningen, och högskolan. En nära samverkan med näringslivet i hela utbildningssystemet är nödvändigt inte minst för att visa eleverna vilka möjligheter som finns.

#### **Mål och åtgärder i VP:**

*Ht 2013 var det totalt 935 helårsstudenter på Campus Telge. Antal studenter på Campusenheter 275 samt övriga registrerade studenter som använder lokaler och tentamens möjligheter var 80 st. KTH studenter ca 580 studenter.*

Utöka samarbetet med universitet samt med det lokala och regionala arbetslivet. Utveckla servicen till studenter på Campus Telge.

Destination Södertälje med Campus Telge ska medverka till att utveckla ett Innovation och Utvecklings Arena för utbildning, forskning, entreprenörskap och innovation.

## **Kommunikation**

#### **Åtgärder i VP:**

Kommunikation är centralt för att föra fram och understödja bilden av Södertälje kommuns verksamheter samt för att stödja och styra kommunikationsinsatser på både ett kommunövergripande- och verksamhetsspecifikt plan i linje med Mål och budget. Kommunikationsarbetet som sker i nära samverkan med verksamhetskontoren ska ytterligare stärkas för att utveckla intern och extern kommunikation. En del av det fortsatta kommunikationsarbetet innehåller plan på att utveckla och etablera ett Kontaktcenter där alla verksamheter ska finnas representerade i syfte att öka tillgänglighet och service grad mot intressenter.

## Södertälje kommun som arbetsgivare – Ksk 2014

KF:s långsiktiga inriktning	Se avsnittet Södertälje kommun som arbetsgivare – kommunen totalt
KF:s inriktning för perioden	Se avsnittet Södertälje kommun som arbetsgivare – kommunen totalt
KF:s långsiktiga mål	<ol style="list-style-type: none"><li>5. Kommunens index för hållbart medarbetarengagemang ska öka.</li><li>6. Andelen chefer och specialister med utländsk bakgrund ska öka och personalsammansättningen ska på sikt i högre grad spegla kommunens befolkning.</li><li>7. Lika lön för likvärdiga yrken och kvinnors totala medianlön i förhållande till männens totala medianlön ska öka.</li><li>8. Sjukfrånvaron ska minska varje år för att på sikt för kommunen totalt ligga på högst 5 procent.</li></ol>

### Nämndens mål och mätetal

Kommunens index för hållbart medarbetarengagemang ska öka.

Andelen chefer och specialister med utländsk bakgrund ska öka för att personalsammansättningen på sikt i högre grad ska spegla kommunens befolkning.

*(Andelen i kommunen med utländsk bakgrund var 2012 46,2 procent. Andelen bland kommunens anställda var 35 procent och andelen anställda på Ksk 23 procent. Andelen chefer på Ksk var 17 procent)*

Sjukfrånvaron ska minska varje år för att på lång sikt för kommunen totalt ligga på högst 5 procent (2012 uppgick till Sjukfrånvaron på Ksk 4,55 procent och på Krk 1,13 procent. För kommunen totalt 6,39 procent.)

### Utvecklingsuppdrag

I samband med intern och extern rekrytering sträva efter att uppnå en mer blandad arbetsgrupp avseende mångfald och olikheter.

Identifiera arbetsgrupper/enheter där korttidsfrånvaron ökar och där ge ett riktat chefsstöd att sätta in förändringsinriktade åtgärder.

# Växthuset - Kommunstyrelsens utvecklingsarbete

## Växthuset – Ständiga förbättringar i Södertälje kommun

### Mål och utvecklingsuppdrag

*Ansvar för att växthusarbetet bedrivs har kontorscheferna som rapporterar till stadsdirektören. Kommunstyrelsens kontor erbjuder konsultativt stöd vid behov. Arbetets resultat följs varje månad upp i managementrapporterna.*

*Resultatområden och resultatenheter ska ha en arbetsplan för sin verksamhet och ledningsgrupper och enheter/arbetsgrupper ska ha en målstyrningstavla eller motsvarande visuell dokumentation som visar det ständiga förbättringsarbetet.*

### Mål 1

Alla ledningsgrupper och enheter/arbetsgrupper bedriver ett ständigt pågående förbättringsarbete med tydlig koppling till de mål och måttal som ska bidra till att uppnå kommunens övergripande mål.

### Strategiska utvecklingsuppdrag

Fortsätta arbetet med att kartlägga verksamheternas huvudprocesser och förbättra flödena inom processerna.

Kommunens chefer ska fortsätta att aktivt arbeta för att göra medarbetarna delaktiga i utvecklingsarbetet med ständiga förbättringar.

## Strategiska utvecklingsuppdrag för kommunstyrelsens kontor

Kommunstyrelsens kontor ska utveckla sina stödprocesser så att de frigör tid, bidrar till att skapa värde samt stödjer utvecklingen av välfärdsproduktionen.

Utifrån växthusprinciperna utveckla metodstöd och verktyg för ett funktionellt arbetssätt, standard, för att sätta mål, måttal och följa upp i enlighet med målet.

Bidra till en fortsatt utveckling av arbetet inom de tre övergripande processerna/flödena (*Barn och ungdomars uppväxt och utveckling; Arbete och försörjning; Vuxna och äldre med behov av stöd*)

## **Ekonomi och styrning**

**Finansiellt mål för Södertälje är att kommunen ska uppnå ett resultat exkl. reavinster på 25 mkr 2014, 101 mkr 2015 och 106 mkr 2016.**

### **Åtgärder i VP:**

Tillämpningen av de tydliga styrprinciper som gäller fr o m 2013 är viktiga även under 2014. Det ekonomiska läget följs noggrant och påverkar ingångsättningstillstånd av investeringsprojekt och behovet av ytterligare åtgärder i driftsbudgeten under budgetåren.

Kommunstyrelsen beslutar om igångsättningstillstånd för dels kommunens nya investeringsprojekt på minst 5 mkr, för lokalinvesteringar som ska genomföras av Telge Fastigheter och för investeringar som ska upphandlas. Dessutom finns beslut på att nya verksamheter/projekt överstigande 100 tkr per år ska beslutas i kommunstyrelsen.

Kommunstyrelsen ska få en rapport varje månad byggd på månadsboksluten. Månadsrapporten utökas under 2014 med en åtgärdsredovisning när en nämnd har underskottsprognos.

Under 2014 påbörjas arbetet med att ta fram förslag på riktlinjer för God Ekonomisk Hushållning (GEH) för att därefter kunna ta beslut i kommunfullmäktige (nytt krav i kommunallagen) under våren 2015.

Inför arbetet med Mål och budget för 2015-2017 ska kommunen och dess bolag ha en gemensam Mål och budgetprocess med synkroniserade tidsplaner.

Den ekonomiska rapporteringen ska från och med 2014 ha ett fokus på den underliggande ekonomin. Rapportering och ärenden ska också innehålla en beskrivning av eventuella finansiella risker på kort och lång sikt.

**Kommunens nettokoncernskuld per invånare ska över tiden minska.**

### **Åtgärder i VP:**

Under 2014 tas det fram en gemensam investeringsram för kommunen och dess bolag som ska kunna återfinnas i budgeten för 2015-2017.

**Soliditeten i kommunkoncernen ska öka under budgetperioden**

### **Åtgärder i VP**

Bättre resultat i bolagen och kommunen är en förutsättning. För att nå en långsiktig och hållbar förbättring ska det underliggande resultatet öka.

## Ekonomi - kommunstyrelsens kontor och kommunalrådskansliet

### Internbudget

Kommunstyrelsen har ett totalt kommunbidrag på 302 mkr 2014, varav 71 mkr avser politisk ledning. I kommunbidraget till politisk ledning ingår 40 286 i bidrag till Södertörns Brandförsvarsförbund. För 2014 har också anslagits 2 mkr för respektive val, EU-val och riksdagsval.

Beslutat kommunbidrag inkluderar helårseffekt av administrativ besparing från 2013 på 4,2 mkr. Pris- och löneuppräknings har kompenserats med 1,8 procent.

### Politisk ledning

Beslutat kommunbidrag av KF Mål och budget 2014-2016

71 487

### Summa politisk ledning

**71 487**

### Kommunstyrelsens kontor

Stadsdirektörens kansli

10 665

Ekonomi

29 375

HR

36 969

Administration och utredning

116 651

Destination Södertälje

21 170

Kommunikation

15 862

### Summa kommunstyrelsens kontor

**230 692**

### TOTALT KOMMUNSTYRELSEN

**302 179**

### Investeringar

#### KS/KF - investeringar

Kommunstyrelsen, kommunstyrelsens kontor, har för 2014 1,5 mkr för upprusning av våra motorvägsskyltar, 2,3 mkr för kontaktcenter samt 8,0 mkr för Campus möbler+IT.

#### Nämndinvesteringar

Kommunstyrelsen, kommunstyrelsens kontor, har 2014 8 463 tkr som främst är tänkta för IT-investeringar.

## Uppföljning

### Uppföljning till KS/KF och till nämnd

Uppföljningar	Behandling i KS/KF	Uppföljningarna omfattar
Månadsrapport	KS 4 april KS 25 april KS 23 maj KS 26 sept KS 31 okt KS 21 nov	Ekonomisk uppföljning som bygger på månadsboksluten
Delårsrapport per den 30 april inkl helårsprognos	KS juni KF juni	<ul style="list-style-type: none"><li>▪ Ekonomisk uppföljning av driftverksamhet inkl finansiell analys</li><li>▪ Uppföljning av investeringar</li></ul>
Delårsrapport per den 31 augusti inkl helårsprognos	KS oktober KF oktober	<ul style="list-style-type: none"><li>▪ Ekonomisk uppföljning inkl finansiell analys</li><li>▪ Uppföljning av investeringar</li><li>▪ Prognos av God Ekonomisk Hushållning</li><li>▪ Uppföljning av KF-mål och inriktning 2014-2016</li></ul>
Årsbokslut per den 31 december	KS mars 2014 KF april 2014	<ul style="list-style-type: none"><li>▪ Ekonomisk uppföljning av driftverksamhet inkl finansiell analys</li><li>▪ Uppföljning av investeringar</li><li>▪ Uppföljning av God Ekonomisk Hushållning</li><li>▪ Uppföljning av KF-mål och inriktning 2014 -2016</li></ul>
Miljöbokslut per den 31 december	KS april 2015 KF maj 2015	<ul style="list-style-type: none"><li>▪ Miljöprogram innehållande klimatstrategi och energiplan.</li><li>▪ Uppföljningen sker i nämnder och styrelser inför det sammanlagda bokslutet</li></ul>

### Miljöprogram 2013-2016 - kommunstyrelsens ansvar

#### Mål

Södertälje kommuns tätorter ska ha en fortsatt sammanhängande grönstruktur där gröna stråk och länkar binder samman grönområden. De utpekade gröna sambanden ska skyddas och förstärkas.  
(delat ansvar med Tekniska nämnden, Stadsbyggnadsnämnden, kommunalnämnderna)

Åkermarker med högst produktionsförmåga ska värnas för att trygga jordbruksmarkens värden samt kommunens möjligheter till lokal livsmedelsproduktion.  
(delat ansvar med Stadsbyggnadsnämnden, Tekniska nämnden, Kommunalnämnderna)

Samtliga förorenade områden som innebär akuta risker vid direktexponering och sådana områden som idag, eller inom en nära framtid, hotar betydelsefulla vattentäkter eller värdefulla naturområden ska vara utredda och vid behov åtgärdade vid utgången av år 2020. Åtgärder ska fram till år 2020 ha genomförts vid så stor andel av de prioriterade förorenade områdena att miljöproblemet i sin helhet i huvudsak kan vara löst allra senast år 2050.  
(delat ansvar med Miljönämnden, Stadsbyggnadsnämnden, Tekniska nämnden)

Kommunen ska vara drivande i att öka den årliga resandelen i kollektivtrafiken. Detta för att bidra till kommunens övergripande mål om kraftigt reducerade växthusgasutsläpp.  
(delat ansvar med Stadsbyggnadsnämnden, Tekniska nämnden)

Större områden med nybyggnation, bostäder/arbete, bör inom rimlig tid ha god eller mycket god tillgänglighet till kollektivtrafik. God tillgänglighet definieras som att den boende/arbetande har mindre än 1,0 km till tågstation/regionbuss samt 400 m till buss/spårvagn. Mycket god tillgänglighet definieras som att den boende/arbetande har mindre än 0,5 km till tågstation/regionbuss samt 200 m till buss/spårvagn.  
(delat ansvar med Stadsbyggnadsnämnden, Tekniska nämnden, Kommunalnämnderna)

Södertälje kommun ska vara en ren och snygg kommun där invånarna känner sig trygga. Kommunens betygsindex inom trygghet, renhållning och sophämtning ska vara över kommungenomsnittet.  
(delat ansvar med Tekniska nämnden, Telge Återvinning, Telge Bostäder, Telge Fastigheter)

Varor som upphandlas inom den kommunala organisationen ska genomgå uppföljning för att säkerställa att fastställd miljöhänsyn tagits i upphandlingsprocessen.  
(delat ansvar med Telge Inköp)

Södertälje kommun ska verka för upphandlingssätt som gynnar lokalt odlade och lokalt producerade produkter.  
(delat ansvar med Telge Inköp)

#### Enhet/indikator för uppföljning

De gröna sambandens status

Status för åkermarker i klass 5 och 4

Antal utredda och åtgärdade områden.

Procent resande i kollektivtrafiken

Andel större bebyggelseområden med nybyggnation som har god tillgång eller mycket god tillgång till kollektivtrafik.

Antal skräpföremål/10m<sup>2</sup> samt upplevd trygghet, trivsel och uppfattningar om renhållningen i SCB:s medborgarenkät.

Andel varor där miljöhänsyn tagits och uppföljning gjorts.

Andel, i procent, lokalt odlade och lokalt producerade livsmedel.



---

## Föreslag till åtgärder

---

Kommunen ska initiera aktiviteter för att öka förståelsen hos företagare angående vad det ekologiska kretsloppssamhället samt begreppet Östersjövänlig mat innebär.  
(delat ansvar med Miljönämnden, Utbildningsnämnden)

Kommunen ska tillsammans med SL, Nobina och de större företagen i kommunen samarbeta kring att öka användandet av kollektivtrafik.  
(delat ansvar med Tekniska nämnden, Stadsbyggnadsnämnden)

Södertälje kommun och Telgekoncernen ska tillsammans aktivt arbeta för att öka medborgarnas och företagarnas kunskap och engagemang inom miljöfrågor  
(delat ansvar med Telgekoncernen, Kultur- och fritidsnämnden, Arbetslivsnämnden)

Planera och genomföra säkra och miljöanpassade trafikmiljöer vid skolorna såväl vad gäller investeringar som påverkansåtgärder för att minska skjutsandet av barn med bil.  
(delat ansvar med Kommundelsnämnderna, Stadsbyggnadsnämnden, Utbildningsnämnden, Tekniska nämnden, Telge fastigheter)

För en effektivare samordning av leveranser ska transporter om möjligt upphandlas separat och avtal ska ses över.  
(delat ansvar med Telge Inköp)

En nulägesanalys av de miljökrav som ställs vid upphandling ska genomföras. Detta ska påbörjas inom de prioriterade områdena: fordon och transporter, livsmedel och fastigheter.  
(delat ansvar med Telge Inköp)

Mål (i procent) ska sättas för att öka andelen miljökrav som ställs vid upphandlingen. Detta ska påbörjas inom de prioriterade områdena: fordon och transporter, livsmedel och fastigheter.  
(delat ansvar med Telge Inköp)

I samarbete med berörda aktörer utreda möjligheterna till avfallsminimering och återbruk.  
(delat ansvar med Tekniska nämnden, Telge Återvinning)

Samtliga aktörer inom undervisningssektorn, från förskola till gymnasium och vuxenutbildning, ska senast 2014, erbjudas undervisningspaket för att bättre förstå det ekologiska kretsloppssamhället och dess funktioner; Östersjövänlig mat, Ekologiskt Kretsloppsjordbruk och Ekologiskt Kretsloppssamhälle i sig.  
(delat ansvar med Arbetslivsnämnden, Utbildningsnämnden, Miljönämnden)

Genomföra ett pilotprojekt med en förskola/skola m påverkansåtgärder för att minska antalet föräldrar som hämtar/lämnar barnen med bil.  
(delat ansvar med Utbildningsnämnden)

Senast år 2016 ska alla anställda genomgå en utbildning i hållbarhetsfrågor.  
(delat ansvar med Telge)

Kommunen ska vidta åtgärder för att få illegala dumpningsplatser att upphöra och nedskräpningen att minska.  
(delat ansvar med Tekniska nämnden, Telge Återvinning, Telge Bostäder, Telge Fastigheter)

## Klimatstrategi och energiplan 2013-2016 – kommunstyrelsens ansvar

De totala utsläppen av växthusgaser inom Södertälje kommuns geografiska yta ska minska med 65 procent till år 2020 och 75 procent till år 2030 (basår 1990). De totala utsläppen var 1990 knappt 764 300 ton koldioxidekvivalenter och 2009 var de drygt 428 800 ton koldioxidekvivalenter, en minskning med omkring 44 procent. Det blir 5,1 ton växthusgaser per invånare. För att uppnå en 65 respektive 75 procentig minskning behöver utsläppen minska med 160 500 ton till 267 500 ton koldioxidekvivalenter till 2020 och med 236 900 ton till 191 100 ton koldioxidekvivalenter till 2030. Det blir 2,8 ton växthusgaser per invånare år 2020.

---

### Ett hållbart och säkert energisystem

#### Delmål 1

Definiera vad ett hållbart och säkert energisystem är för Södertälje.

#### Förslag till åtgärder

- Anordna en workshop för politiker och tjänstemän som en start på arbetet att definiera vad ett hållbart och säkert energisystem är.  
(Ansvar: Kommunstyrelsen i samarbete med Telge Nät, 2013)
  - Analysera effekten av suboptimeringar i fjärrvärmesystemet och utreda nya användningsområden för fjärrvärmesystemet.  
(Ansvar: Kommunstyrelsen, Telge AB och Telge Nät, 2013-2014)
- 

### Fossilbränslefri kommunal organisation 2020

#### Delmål 1

En plan för hur den kommunala organisationen ska bli fossilbränslefri ska tas fram. Inom detta arbete ingår att planera för hur fossila bränslen ska fasas ut till förmån för förnybara bränslen och drivmedel samt se över fordonsflottan. *Fossila bränslen används till uppvärmning av byggnader och drivmedel till fordon och arbetsmaskiner.*

#### Förslag till åtgärder

- Föra en diskussion med de övriga ägarkommunerna till Söderenergi om att fasa ut torven.  
(Ansvar: Kommunstyrelsen, 2013-2014)
  - När det är möjligt ställa krav på förnybara bränslen i upphandling av entreprenörer, skolskjuts, färdtjänst samt leverantörer till kommunens verksamheter  
(Ansvar: Kommunstyrelsen och Telge AB, 2013-2014).
-

## Fossilbränslefri kommun 2030

### Delmål 1

Utsläppen av koldioxid från eldningsolja för uppvärmning av bostäder ska minska med 95 procent till 2016 i jämförelse med 2009. År 2009 var koldioxidutsläppen 1064 ton. Om målet uppnås minskar utsläppen med 1011 ton koldioxid.

(Ansvar: Kommunstyrelsen i samarbete med Energi- och Klimatrådgivningen, 2013-2016)

### Delmål 2

Utsläppen av fossila bränslen från transporter ska minska med 2 procent per år och invånare till 2016 (enligt prognos 92525 invånare) i jämförelse med 2009. Utsläppen från transporter var 2009 177 553 ton koldioxid. Om målet uppnås minskar utsläppen av fossil koldioxid med 10 300 ton.

(Ansvar: Kommunstyrelsen genom Energi- och Klimatrådgivningen, Stadsbyggnadsnämnden och tekniska nämnden 2013-2016)

### Förslag till åtgärder

- Användningen av olja för tillverkningsprocesser i industrin ska kartläggas.

(Ansvar: Kommunstyrelsen genom Energi- och Klimatrådgivningen, 2013-2014)

- Verka för att en bilpool med miljöbilar etableras i Järna kommun.

(Ansvar: Kommunstyrelsen genom Energi- och Klimatrådgivningen 2013-2016)

---

## Energieffektivare kommunal organisation

### Delmål 1

Energieffektivisera i den kommunala organisationen med 2 procent per år i bebyggelse, transporter, gatubelysning och idrottsanläggningar till 2016. *Energiförbrukningen 2012 på dessa områden samlas in från den kommunala organisationen.*

(Ansvar: Samtliga nämnder och bolag som har transporter samt Telge Fastigheter, Telge Bostäder, Telge Hovsjö, tekniska nämnden och kultur- och fritidsnämnden).

### Delmål 2

Ta fram en handlingsplan för Grön-IT som baseras på Grön-IT index.

(Ansvar: Kommunstyrelsen, 2013)

### Förslag till åtgärder

- Energiutmaning mellan den kommunala förvaltningens, Stadshuset och Telgekoncernens kontorsbyggnad.  
(Ansvar: Kommunstyrelsen och Telge Fastigheter 2013-2014).
- Effektivisera transporterna till kommunala verksamheter genom färre, bättre planerade och samordnade leveranser.  
(Ansvar: Kommunstyrelsen och Telge Inköp, 2013-2014)
- Starta ett pilotprojekt med cykelpooler i kommunal regi vid stadshuset, Telgekoncernens huvudkontor och Holmfastvägen.  
(Ansvar: Kommunstyrelsen, 2013-2014)
- Undersöka möjligheten att ersätta personbilsresor med gång, cykel, elmoped eller kollektivtrafik inom den kommunala organisationen.  
(Ansvar: Kommunstyrelsen, 2013-2014)
- Utbilda delar av den kommunala organisations personal i virtuella mötesformer, eco-driving och sambandet mellan beteende, energibesparing och klimatpåverkan.  
(Ansvar: Kommunstyrelsen och Telge AB 2013-2016).
- Skapa ett system för uppföljning av personalens resor.  
(Ansvar: Kommunstyrelsen, 2014-2015)

- Se över möjligheten att införa bonussystem för de förare inom den kommunala organisationen som kör drivmedelssnålt.  
(Ansvar: Kommunstyrelsen, 2015-2016).

---

## Energieffektivare kommun

### Delmål 1

Energianvändningen i kommunen ska minska med en procent per invånare och år. *Energianvändningen var 33 235 kWh per invånare 2009.*  
(Ansvar: Kommunstyrelsen genom Energi- och klimatrådgivningen, tekniska nämnden och stadsbyggnadsnämnden, 2013-2016)

### Delmål 2

Körsträckorna per person i kommunen ska minska med 5 mil per år. *År 2010 var körsträckorna per person 585 mil.*  
(Ansvar: Kommunstyrelsen genom Energi- och klimatrådgivningen, 2013-2016)

### Förslag till åtgärder

- Sammanställ goda exempel på energieffektiv samhällsplanering från andra kommuner, nationellt och internationellt.  
(Ansvar: Kommunstyrelsen och stadsbyggnadsnämnden, 2013-2014)
- Energi- och klimatrådgivningens verksamhetsplan ska fastställas och genomföras.  
(Ansvar: Kommunstyrelsen och Energi- och klimatrådgivningen, 2013-2016)
- Anordna en Energidag per år enligt Borgmästaravtalet.  
(Ansvar: Kommunstyrelsen, 2013-2016)

---

## Förnybar energiproduktion

### Delmål 1

- Solcellsförstudien som Södertälje kommun ingår i ska resultera i minst ett projekt.  
(Ansvar: Kommunstyrelsen och Telge Nät, 2013-2014)

### Delmål 2

- Utredda möjligheten att en biogasanläggning i kommunal och/eller privat regi för produktion av fordonsgas anläggs i kommunen. I samband med detta kartlägga potentialen för biogassubstrat i närområdet.  
(Ansvar: Kommunstyrelsen och Telge Återvinning, 2013-2014)

### Förslag till åtgärder

- Föra en dialog med LRF i syfte att öka självförsörjningsgraden av energi inom lantbruket.  
(Ansvar: Kommunstyrelsen genom Energi- och klimatrådgivningen, 2013-2016)
- Genomföra en informationsträff per år om produktion och försäljning av småskalig energi med fokus på vind- och solenergi.  
(Ansvar: Kommunstyrelsen genom Energi- och klimatrådgivningen, 2013-2016)

## Medveten konsumtion

### Delmål 1

- All utrustning som köps in ska ha effektiv energianvändning. Det ställs inte generella krav på detta i upphandlingen idag.  
(Ansvar: Kommunstyrelsen och Telge Inköp, 2014)

### Delmål 2

- Den kommunala organisationen ska börja köpa in eldrivna fordon och inköpen av dessa ska sedan successivt öka. 2011 fanns inga eldrivna personbilar i den kommunala organisationen.  
(Ansvar: Kommunstyrelsen, Telge AB och tekniska nämnden 2013-2016)

### Förslag till åtgärder

- Ny elektronisk utrustning ska köpas in på grundval av förteckningar som Statens energimyndighet tillhandahåller och som innehåller energieffektiva produktspecifikationer.  
(Kommunstyrelsen och Telge Inköp, 2014)
  - När ny elektronisk utrustning köps in ska den ha effektiv energianvändning i alla lägen, även i viloläge.  
(Kommunstyrelsen och Telge Inköp, 2014)
  - Exemplar av elbil, elmoped och elcykel ska finnas till utlåning för provkörning av beställare av fordon.  
(Ansvar: Kommunstyrelsen och tekniska nämnden, 2013-2016)
- 

## Kolsänkor

### Delmål 1

Att möjligheten att minska mängden koldioxid i luften genom en medveten skötsel av mark och skog lyfts fram som en viktig åtgärd i klimatarbetet.

### Förslag till åtgärder

- En kartläggning ska göras över hur mängden koldioxid i luften kan minskas genom skötsel av den kommunala organisationens natur- och parkmark samt åkermark.  
(Ansvar: Kommunstyrelsen och tekniska nämnden, 2013-2014)
- En kartläggning ska göras av möjligheten att använda konceptet med östersjövänlig mat som kolsänka.  
(Ansvar: Kommunstyrelsen och utbildningsnämnden, 2013-2016)