

KS2014/12/12

2014-10-13

## Tjänsteskrivelse

Dnr  
TN-2013-00523-313  
KS 14/267

Kontor

Samhällsbyggnadskontoret

Handläggare

Annika Linde

[annika.linde@sodertalje.se](mailto:annika.linde@sodertalje.se)

Tekniska nämnden  
Kommunstyrelsen  
Kommunfullmäktige

## Beslut om ny avfallsplan för 2015-2020

### Sammanfattning av ärendet

Tekniska nämnden är renhållningsnämnd och svarar för kommunens uppgifter i avfallsfrågor enligt 15 kap miljöbalken. Tekniska nämnden beslutade i september 2012 att ge samhällsbyggnadskontoret uppdraget att ta fram en ny avfallsplan. En projektgrupp bildades och ett förslag till Avfallsplan 2015 -2020 Södertälje kommun togs fram. Planen var på samråd under tiden 13 januari – 31 mars 2014.

I juni 2014 beslutade tekniska nämnden, efter att ha godkänt samrådsredogörelsen, att kontoret skulle ta fram handlingar inför utställning av avfallsplanen. Under utställningstiden, mellan den 23 juni – 28 augusti 2014, inkom elva (11) yttranden varav nio (9) från remissinstanser och två (2) från allmänheten. Yttrandena har sammanställts i en utställningsredogörelse, bilaga 2.

Samhällsbyggnadskontoret föreslår att tekniska nämnden och kommunstyrelsen godkänner utställningsredogörelsen samt tillstyrker kontorets förslag till ny avfallsplan.

Vidare föreslås kommunfullmäktige att anta Avfallsplanen 2015-2020 Södertälje kommun.

### Beslutsunderlag

Tjänsteskrivelse, 2014-10-13

Protokoll TN § 93, 2014- 06-12

Bilaga 1 - Avfallsplan 2015-2020 Södertälje kommun

Bilaga 2 - Synpunkter inkomna under utställningen

## **Ärendet**

Tekniska nämnden är renhållningsnämnd och svarar för kommunens uppgifter i avfallsfrågor enligt 15 kap miljöbalken. Tekniska nämnden beslutade i september 2012 att ge samhällsbyggnadskontoret uppdrag att ta fram en ny avfallsplan för Södertälje kommun. En projektgrupp med representanter från miljökontoret, kommunstyrelsens kontor, samhällsbyggnadskontoret och Telge Återvinning AB, har arbetat fram ett förslag till ny Avfallsplan 2015-2020. Parallellt har även arbetet med att ta fram nya föreskrifter för avfallshantering pågått.

Avfallsplanen ska ge en tydlig bild av hur avfallshanteringen ser ut idag samt vilka ambitioner kommunen har för framtiden. En avfallsplan ska beskriva nuläget, t.ex. vilka aktiva anläggningar som finns samt en sammanställning av nedlagda deponier. Planen ska även innehålla de mål kommunen har gällande insamling av avfall, vilka delmål och åtgärder som behövs för att uppnå målen samt hur planen ska följas upp.

Förslag till ny avfallsplan har varit på utställning mellan den 23 juni – 28 augusti 2014. Under utställningstiden inkom elva (11) yttranden, varav nio (9) från remissinstanser och två (2) från allmänheten. Yttrandena och synpunkter har sammanställts i en utställningsredogörelse, bilaga 2.

## **Ekonomiska konsekvenser och finansiering**

Någon kostnadsberäkning av måluppfyllelse av avfallsplanen och fullständig konsekvensanalys har inte tagits fram. Det har inte varit genomförbart inom ramen för detta uppdrag. Varje nämnd och bolag behöver arbeta in åtgärderna för måluppfyllelse av avfallsplanen i sina årliga verksamhetsplaner och budget. Åtgärder som inte kan finansieras inom ram ska hanteras som andra investeringsåtgärder eller resursfrågor i Mål & Budget.

## **Barnchecklistan**

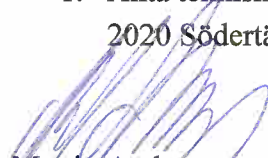
Förslaget kommer inte att påverka barnens villkor negativt.

## **Samhällsbyggnadskontorets förslag till tekniska nämnden och kommunstyrelsen:**

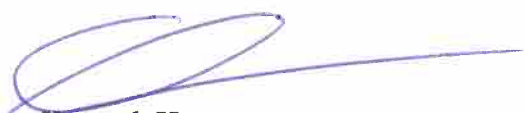
1. Godkänna utställningen och utställningsredogörelsen.
2. Tillstyrka kontorets förslag till ny Avfallsplan 2015-2020 Södertälje kommun.

**Tekniska nämndens och kommunstyrelsens förslag till kommunfullmäktige:**

1. Anta tekniska nämndens och kommunstyrelsens förslag till ny Avfallsplan 2015-2020 Södertälje kommun.



Martin Andrae  
Stadsdirektör



Kenneth Hagström  
Samhällsbyggnadsdirektör

*Beslutet expedieras till:* Handläggaren, Akten

# Avfallsplan

Södertälje kommun 2015–2020



Antagen av kommunfullmäktige 20xx-yy-zz

## INNEHÅLL

<b>Inledning .....</b>	<b>3</b>
Avfallstrappan.....	4
Om Södertälje kommun.....	4
Avfallshantering i Södertälje kommun .....	4
<b>Mål för hantering av avfall i Södertälje kommun.....</b>	<b>8</b>
Uppföljning och utvärdering.....	8
Hushållens avfall .....	9
Matavfall .....	11
Avfall från enskilda avlopp.....	12
Nedskräpning och dumpning.....	13
Nöjda medborgare .....	14
Nedlagda deponier .....	15
Bygg- och rivningsavfall .....	16
<b>Sammanställning av mål .....</b>	<b>17</b>
<b>Förkortningar och definitioner .....</b>	<b>18</b>
<b>Bilageförteckning .....</b>	<b>19</b>

---

**Fastställt av:** Kommunfullmäktige

**Datum:** 20xx-yy-zz

**För revidering ansvarar:** Kommunstyrelsen

**För eventuell uppföljning och tidplan för denna ansvarar:** Tekniska nämnden

**Dokumentet gäller för:** Alla nämnder, förvaltningar och bolag

**Dokumentet gäller till och med:** 2020

# Inledning



”Det övergripande målet för miljöpolitiken – generationsmålet – är att nästa generation ska få ta över ett samhälle där de stora miljöproblemen i Sverige är lösta”

RIKSDAGSBESLUT OM MILJÖMÅLEN

■ **AVFALLSHANTERINGEN I SVERIGE** har utvecklats mycket de senaste tio åren. Mindre än 1 procent av hushållens avfall deponeras i dag – 99 procent materialåtervinns eller förbränns, och energin tas till vara. Den totala mängden avfall ökar dock varje år. För att nå målet om ett hållbart samhälle måste vi vända denna trend och avfallsmängden minska. Även avfallets innehåll av farliga ämnen måste minska.

Riksdagen har beslutat om en samlad miljöpolitik för ett hållbart Sverige. Det övergripande målet för miljöpolitiken – **GENERATIONSMÅLET** – är att nästa generation ska få ta över ett samhälle där de stora miljöproblemen i Sverige är lösta. Generationsmålet ska vara vägledande för miljöarbetet på alla nivåer i samhället.

Hantering av avfall är en viktig del av samhällets miljöarbete och tekniska försörjningssystem. Enligt miljöbalken ska varje kommun ha en avfallsplan.

Avfallsplanen ska vara ett verktyg för att utveckla hanteringen av avfall i kommunen. Planen ska ge en bild av dagens avfallshantering, vilka mängder som uppstår i kommunen och hur de tas omhand. Planen ska också ange riktningen för den framtida avfallshanteringen.

En viktig del är att öka kunskapen om avfallshanteringen hos samtliga aktörer. Avfallsplanen ska också redovisa vilka mål som kommunen har satt upp för att minska avfallets mängd och farlighet. Kommunens mål ska bidra till att uppfylla målen i den nationella avfallsplanen.

Tyngdpunkten i avfallsplanen ligger på hushållsavfall, det vill säga avfall som uppkommer hos hushållen och liknande avfall från verksamheter. Avfallsplanen är, tillsammans med kommunens lokala föreskrifter om renhållning, renhållningsordning för kommunen.

(forts nästa sida »)





**Avfallstrappan.** Grunden för den svenska lagstiftningen om avfall är EU:s avfallsdirektiv. I det anges att avfallspolitiken bör ha som mål att minska resursanvändningen och främja en praktisk tillämpning av avfallshierarkin, vilken även kallas för avfallstrappan. Generellt gäller att resurshushållningen ökar ju högre upp i trappan man går. Avfall ska i första hand minimeras, i andra hand återanvändas, i tredje hand återvinnas, i fjärde hand energiutvinnas och som sista alternativ deponeras.

### Om Södertälje kommun

Södertälje kommun ligger i södra Storstockholm. Kommunens yta är 610 km<sup>2</sup> – 525 km<sup>2</sup> landyta – med en befolkningstäthet på cirka 170 personer/km<sup>2</sup>. Av kommunens invånare bor cirka 90 procent i någon av tätorterna, Södertälje, Järna, Mölnbo, Hölö och Ekeby-Tuna-Sandviken.

Landskapet är varierat med såväl skogs- och odlingslandskap som en fin skärgård. I söder finns Saltsjön och i norr Mälaren, och däremellan Södertälje kanal som flyter genom Södertälje stad. Kommunen gränsar till Botkyrka, Salem, Nynäshamn, Ekerö, Strängnäs, Nykvarn, Gnesta och Trosa kommuner.

Kommunen har drygt 91 700 invånare (2014-06-30), varav hälften män, hälften kvinnor. Medelåldern är cirka 39 år, vilket gör Södertälje till en relativt ung kommun. Södertälje är en mångkulturell kommun, cirka 49 procent av kommunens invånare har utländsk bakgrund.

År 2010 var antalet hushåll omkring 37 000, varav nästan två tredjedelar bodde i flerbostadshus och en tredjedel i småhus. Antalet fritidshus i kommunen (inklusive kolonistugor) är cirka 1 500. I flera av kommunens fritidshusområden pågår en förändring – från fritidsboende till permanentboende.

I Södertälje kommun finns fler än 7 000 verksamma företag med omkring 47 500 anställda. Närmare 33 procent arbetar inom tillverkningsindustrin. Handel, byggindustri och företagstjänster är också stora branscher, liksom vård, omsorg och utbildning.

Södertäljes mål, strategier och riktlinjer för hur man vill utvecklas lokalt och regionalt för att uppnå en bred hållbarhet både ekonomiskt, miljömässigt och socialt finns beskrivna i kommunens översiktsplan "Framtid Södertälje". I översiktsplanens kapitel om tekniska försörjningssystem anges övergripande riktlinjer för avfallshantering.

### Avfallshanteringen i Södertälje kommun

(se karta intill »)

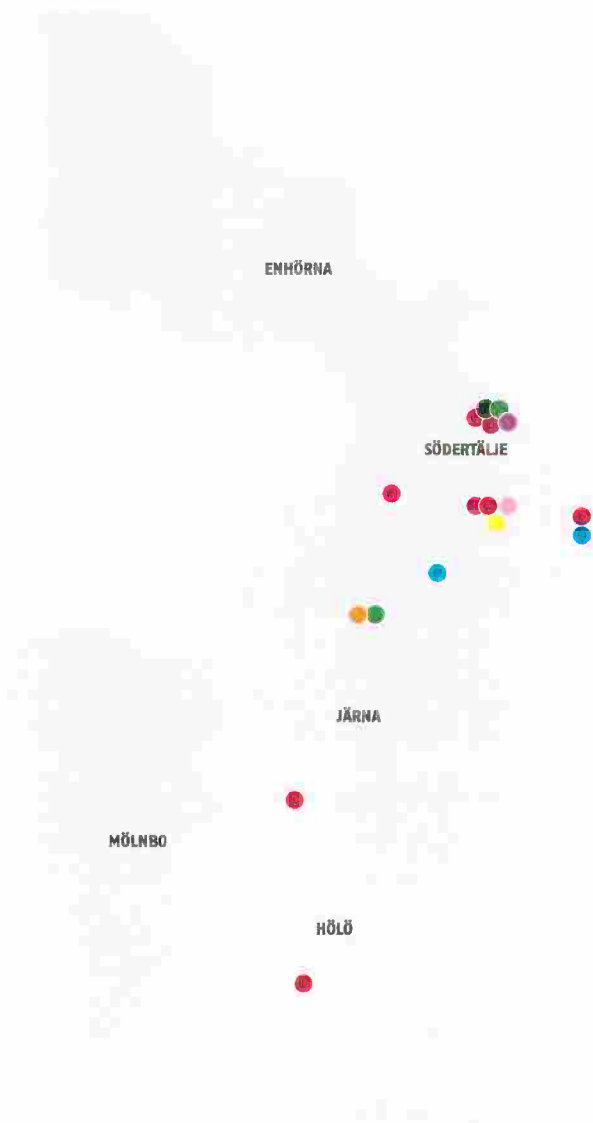
#### HUSHÅLLENS AVFALL

Varje kommun har ett renhållningsansvar. Det innebär att kommunen är skyldig att se till att hushållsavfallet inom kommunen transporteras till en behandlingsanläggning och att avfallet återvinns eller bortskaffas. I Södertälje är Telge Återvinning AB utförare av renhållningen. Telge Återvinning AB är ett helägt kommunalt bolag. Insamling och behandling av hushållsavfallet finansieras med avfallstaxan. Kommunfullmäktige beslutar om taxans storlek och fördelning.

**RESTPÅSAR** och **GRÖNA PÅSAR** hämtas av en sopbil och körs till Tveta Återvinningsanläggning för

Totalt samlades **67 000 TON** hushållsavfall och förpackningar in 2012, det motsvarar **680 KG** per invånare, eller **475 KG** per invånare om avfall från enskilda avlopp inte räknas med. Av den totala mängden avfall var **16 000 TON** restpåsar (vanliga "soppåsar"), **4 300 TON** matavfall, **3 200 TON** trädgårdsavfall, **13 000 TON** grovavfall, **7 700 TON** tidningar och förpackningar, **2 000 TON** farligt avfall och **20 000 TON** var avfall från enskilda avlopp.

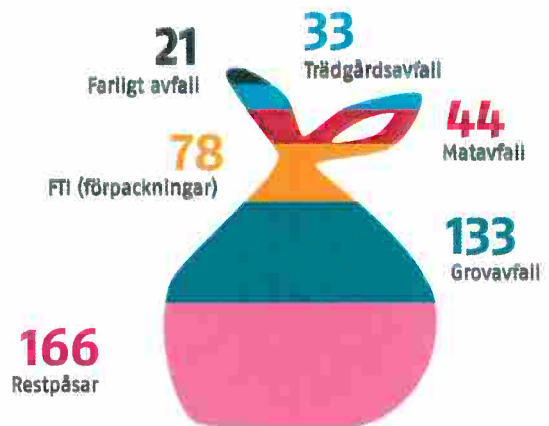
FAKTA



**Avfallsanläggningar i Södertälje kommun.**

Fullständig lista redovisas i bilaga 2.

- Deponi
- Återvinningscentral
- Skrotanläggning
- Mellanlagring av avfall
- Mellanlagring av avfall och massor
- Mellanlagring av kemiskt avfall
- Bergkross och massor
- Förbränningsanläggning



**Hushållsavfall 2012 (kg/invånare)**

sortering. Restpåsen körs sedan till förbränning på en anläggning utanför kommunen. Gröna påsen förbehandlas och körs till det kommunala reningsverket, Himmerfjärdsverket, för rötning. Biogasen som bildas uppgraderas till fordonsgas.

**FARLIGT AVFALL** är ett samlingsnamn för alla typer av avfall som har farliga egenskaper. Hushållen lämnar farligt avfall på återvinningscentralerna eller till miljöbilen.

**GROVAVFALL** kallas det avfall som är tungt eller skrymmande. Möbler, trä, wellpapp, gips och isolering är exempel på grovavfall. Hushållen lämnar själva grovsopor på någon av återvinningscentralerna (Returen eller Tveta). Vissa fastigheter har grovsoprum där denna typ av avfall kan lämnas. Den största andelen grovsopor förbränns. Trä eldas på Igelstaverket medan exempelvis möbler förbränns på en anläggning utanför kommunen. Wellpapp och metall återvinns. Gips och isolering deponeras på en anläggning utanför kommunen.

**TRÄDGÅRDSAVFALL** lämnas på någon av återvinningscentralerna. Trädgårdsavfall komposteras på Tveta Återvinningsanläggning och blir sedan anläggningsjord.

**FÖRPACKNINGAR** och **TIDNINGAR** är avfall som har producentansvar. Hushållen lämnar sina förpackningar på återvinningsstationerna, vilka sköts av Förpacknings- och Tidningsinsamlingen, FTI, som ansvarar för att förpackningarna återvinns. I Södertälje stad samt i tätorterna Järna, Hölö, Mölnbo samt Ekeby-Tuna-Sandviken erbjuds hushållen fastighetsnära insamling, hemsortering, i flerfackskärl. Då samlas både förpackningar och hushållssopor in i samma sopkärl. I vissa flerbostadshus finns fastighetsnära insamling. (forts nästa sida »)



**AVFALL FRÅN ENSKILDA AVLOPP** är den största andelen hushållsavfall. Kommunen har en betydande del boende utanför tätorterna och i många fritids- husområden. Flytande toalettavfall från slutna tankar, trekammarbrunnar och avskiljare samt från minireningsverk hämtas med sugbil. Slammet töms sedan i det kommunala avloppsreningsnätet och behandlas tillsammans med kommunens övriga avloppsvatten i det kommunala reningsverket, Himmerfjärdsverket. Sedan 2012 finns kapacitet att behandla cirka 10 procent av materialet från de slutna tankarna i kommunen vid Telge Näts våtkompostanläggning i Hölö.

### Övrigt avfall i kommunen

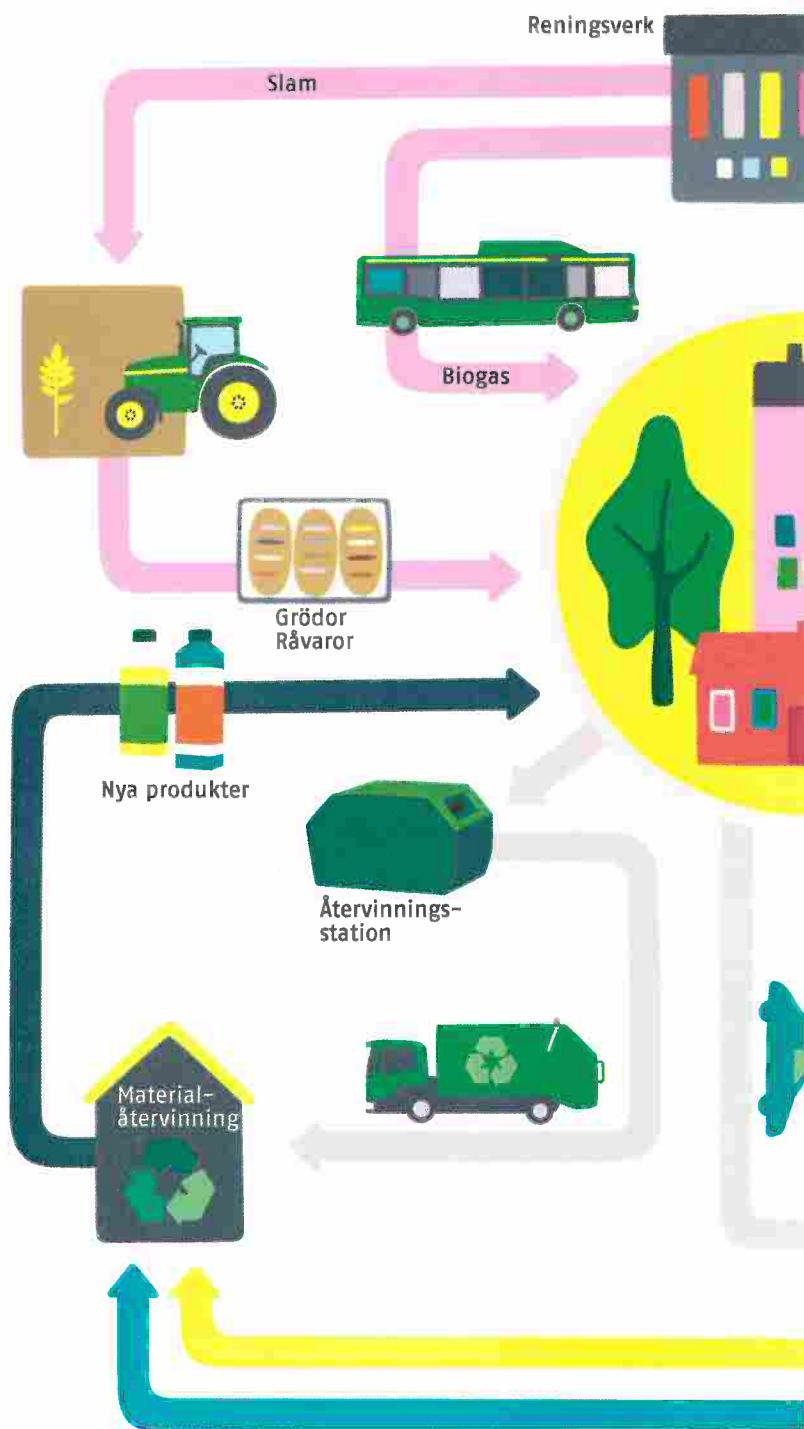
Det finns ingen samlad bild av allt avfall som uppstår i kommunen. Söderenergi, Scania och AstraZeneca är tre stora företag vars verksamheter också genererar stora mängder avfall.

Den största andelen avfall från Söderenergi är förbränningsrester, 2012 var mängden 73 000 ton. Scanias verksamhet genererade omkring 46 000 ton avfall under 2012. 6 000 ton var farligt avfall. Verksamheten på AstraZeneca genererade 8 400 ton avfall under 2012. Av dessa var omkring 3 000 ton farligt avfall.

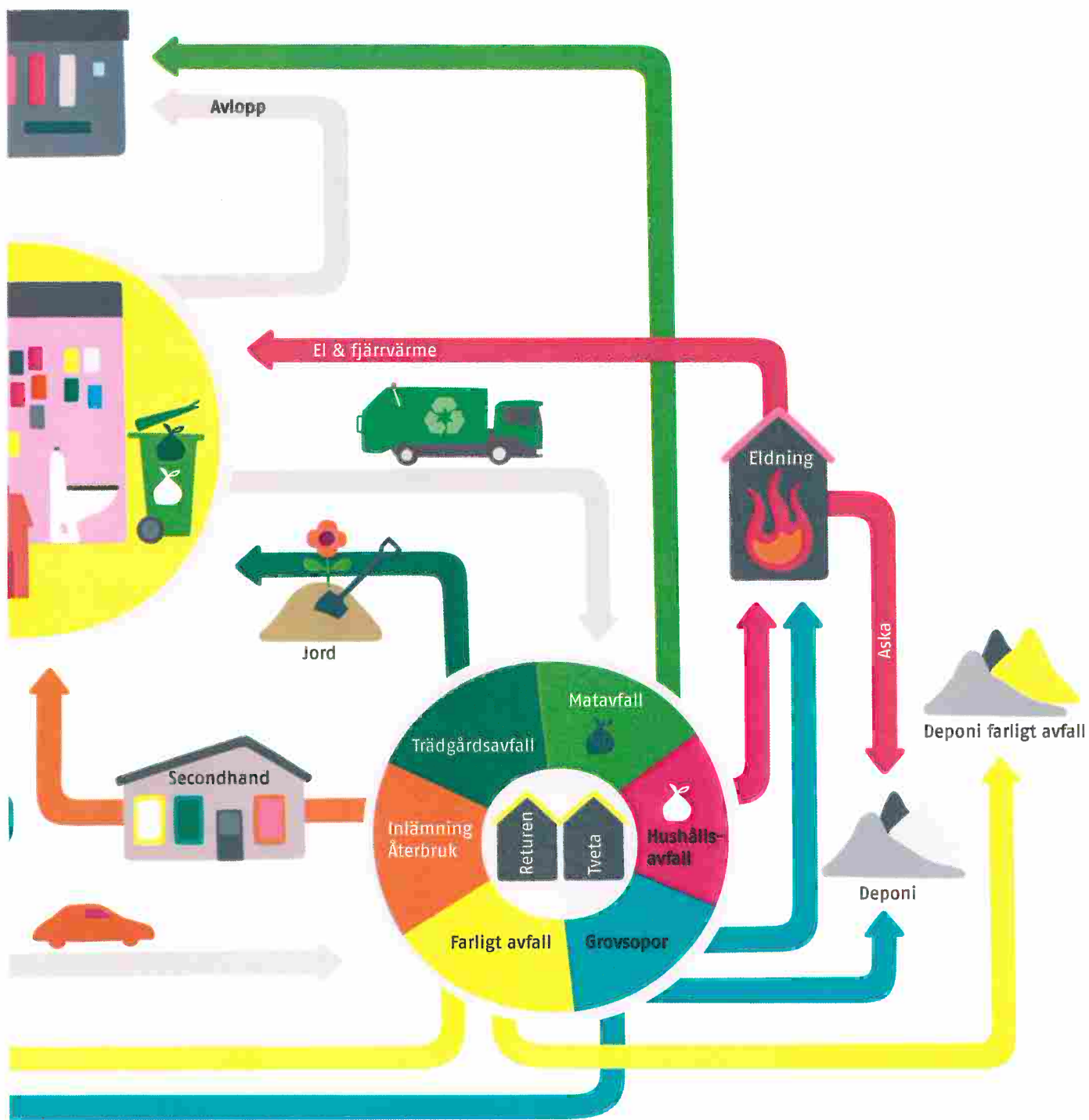
Hur mycket avfall som uppstår från bygg- och rivningsverksamhet samt jord- och schaktmassor under ett år beror både på konjunkturen och på större infrastrukturprojekt.

### Avfallsanläggningar i Södertälje kommun

I Södertälje kommun finns i dag 17 anläggningar för mellanlagring och behandling av avfall. Tre av dem tar emot hushållsavfall, nämligen återvinningscentralerna Tveta och Returen samt Tveta Återvinningsanläggning, som är en anläggning av regional betydelse. Långa transporter av avfall är, liksom alla transporter, en belastning för miljön. Därför är det viktigt att det finns avfallsanläggningar i kommunen och i Stockholmsregionen som motsvarar behovet och där en första sortering och omlastning för vidare behandling kan ske. Att skydda befintliga anläggningar och att avsätta mark för nya är en central fråga vid fysisk planering.



Beskrivning av hushållens avfallsflöden



# Mål för avfallshanteringen i Södertälje kommun

## AVFALLSPLANEN INNEHÅLLER SJU MÅLOMRÅDEN:

1. Hushållens avfall
2. Matavfall
3. Avfall från enskilda avlopp
4. Nedskräpning och dumpning
5. Nöjda medborgare
6. Nedlagda deponier
7. Bygg- och rivningsavfall

Målområdena har tagits fram med utgångspunkt från den nationella avfallsplanen, miljöprogrammet för Södertälje kommun och den kunskap som finns om mängden avfall och dess hantering i dag.

De flesta målområden gäller hushållsavfall, eftersom det är det avfall som kommunen, enligt miljöbalken, ansvarar för insamling och behandling av. Dessutom reglerar renhållningsföreskrifterna hur avfallet ska tas om hand.

## ARBETET INOM SAMTLIGA MÅLOMRÅDEN SKA UTGÅ FRÅN FÖLJANDE PRINCIPER:

- Avfallstrappan
- Det ska vara lätt att göra rätt
- Återvinning ska främja en giftfri miljö
- Avfallshanteringen ska tas med tidigt i samhällsplaneringen
- Taxan ska användas som styrmedel
- Information ska ge bättre kunskap och ökad positiv attityd

## Genomförande

Inom varje målområde finns identifierade åtgärdsbehov som ger nämnderna en vägledning om hur de uppsatta målen kan nås. I nämndernas årliga verksamhetsplaner inarbetas aktiviteter för de uppsatta målen samt de åtgärder nämnden beslutar att genomföra under året. Telge AB utfärdar i sina ägardirektiv till dotterbolagen motsvarande uppgifter (från och med 2016 fastställs ägardirektiven i kommunfullmäktige). Medverkan av samtliga berörda aktörer är dock en förutsättning för att planen ska kunna genomföras och för att målen ska uppnås.

## Uppföljning och utvärdering

Tekniska nämnden har det övergripande ansvaret för uppföljningen av avfallsplanen. De mätetal som redovisas under respektive delmål kommer att sammanställas och följas upp årligen, och redovisas för tekniska nämnden i samband med halvårsbokslutet. Tekniska nämnden ska i sin tur redovisa till kommunfullmäktige i samband med årsbokslutet. Vid redovisningen ska också framgå om förstärkta resurser krävs på något område. Sammanställningen ska delges allmänheten.

Senast fyra år efter planens antagande ska en större översyn och analys göras, vilka ska redovisas för kommunfullmäktige.

## Konsekvenser av planens genomförande

### KONSEKVENSER FÖR MILJÖN

Syftet med att genomföra planen är att utveckla kommunen i riktning mot ett hållbart samhälle. Miljöpåverkan från insamling och behandling av avfall ska minska. Södertälje ska bli en renare och snyggare kommun där medborgarna är nöjda med renhållning och sophämtning. Miljökonsekvensbeskrivningen av planen visar att genomförandet har positiv effekt på miljökvalitetsmålen begränsad klimatpåverkan, frisk luft, bara naturlig försurning, giftfri miljö, ingen övergödning och god bebyggd miljö.

### EKONOMISKA KONSEKVENSER

Genomförandet av planen kan på lång sikt ge ekonomiska besparingar i och med att mindre avfall uppstår per person samt att det avfall som uppstår sorteras bättre och därmed i större utsträckning kan återvinnas. För att genomföra planen krävs dock ekonomiska resurser, vilket sannolikt betyder en höjning av avfallstaxan. Åtgärder som inte kan finansieras inom ram kan prövas i Mål och budgetprocessen.

## MÅLOMRÅDE 1: HUSHÅLLENS AVFALL

Hushållens avfall ska minska genom förebyggande åtgärder och ökad återanvändning. Återvinningen ska öka genom förbättrad sortering och genom att utsorterade fraktioner återvinns.

■ **HUSHÅLLENS AVFALL** består av matavfall, övrigt restavfall, grovavfall, farligt avfall, slam och latrin samt förpackningar och tidningar. Mängden avfall per invånare i Södertälje var 2012 cirka 680 kilo. Generellt ökar resurshushållningen ju längre upp i avfallstrappan man kommer. Att minska mängden avfall är en stor utmaning i miljöarbetet. Återanvändning är ett viktigt spår. Om produkter stannar längre i "konsumtions-sfären" blir det mindre avfall.

Bortsett från avfall från enskilda avlopp (det vill säga slam och latrin) är den största andelen av hushållens avfall restpåsen och grovavfall. Restpåsen behandlas i dag genom förbränning med energiutvinning, vilket är långt ned på avfallstrappan. Detsamma gäller för en stor del av grovavfallet. Här finns en stor potential till förbättring.

### MÅL 1.1:

**Öka återbruket av grovavfall så att mängden minskar från 133 kg/person och år 2012 till högst 90 kg/person och år 2020.**

Grovavfall är den del av hushållsavfallet som är stort eller skrymmande. Exempel på grovavfall är möbler, trä, textilier och wellpapp. Mängden grovavfall per person var 133 kilo 2012. En del av grovavfallet återvinns, men huvuddelen går till energiutvinning. I dag finns möjlighet att lämna hela och rena möbler till återanvändning på återvinningscentralerna, men hanteringen behöver utökas till att gälla till exempel återanvändningsbart byggavfall och insamlingssystemen behöver ses över. Fastighetsägare, planerare, exploatörer och renhållaren behöver samverka för att hitta fler lämpliga platser och former för insamling av grovavfall.

### Åtgärdsbehov:

- Informera om avfallets miljöpåverkan och nyttan med att förebygga avfall. (TÅ)
- Informera om möjligheten att lämna avfall till återbruk och återvinning. (TÅ)
- Utveckla kommunens och Telge Återvinnings information på respektive hemsida. (TN, TÅ)
- Göra informationen tillgänglig på flera språk. (TN, TÅ)
- Bygga ut återbruksverksamheten till att omfatta fler avfallsslag. (TÅ)

- Samarbeta med verksamheter som återanvänder textil. (TÅ)
- Utreda hur insamlingen av grovavfall kan förbättras/utökas/förenklas. (TÅ, F)
- I samråd med fastighetsägare och bostadsrättsföreningar utreda lämpliga insamlingsplatser för grovavfall i befintliga bostadsområden. (TÅ, SBN, KDN)
- Säkerställa insamlingsplatser för grovavfall vid detaljplanering och bygglov. (SBN, KDN)
- Se till att insamlingsplatser har god tillgänglighet även för personer med funktionshinder. (TÅ, SBN, KDN)
- Använda avfallstaxan som styrmedel. (KF)



### Aktörer:

- Telge Återvinning AB (TÅ)
- Fastighetsägare/fastighetsbolag (F)
- Södertälje kommun (kommunstyrelsen, KS, stadsbyggnadsnämnden, SBN, och tekniska nämnden, TN, kommundelsnämnd, KDN)
- Befintlig återbruksverksamhet
- Andra återbruksverksamheter
- Naturcentrum
- Medborgare

### Mätetal:

- Kilo grovavfall per invånare och år

### MÅL 1.2:

**Restpåsen ska minska från 166 kg/person och år 2012 till högst 100 kg/person och år 2020.**

Den största mängden avfall från hushållen, om man undantar avfall från enskilda avlopp, är den så kallade restpåsen. Plockanalyser har visat att mindre än 20 procent av det som hamnar i restpåsen faktiskt hör hemma där. Det övriga, det vill säga drygt 80 procent av avfallet i restpåsen, borde ha samlats in genom något annat insamlingssystem. Restpåsen förbränns med energiutvinning, vilket är långt ned på avfallstrappan. (forts nästa sida »)



### MÅL 1.2 (forts)

#### Åtgärdsbehov:

- Bygga ut fastighetsnära insamling där det är lämpligt, i övrigt öka möjligheten för medborgare att lämna sorterat avfall närmare bostaden, exempelvis på små återvinningsstationer eller i miljörum. (SBN, KDN, TÅ)
- Bygga ut fastighetsnära insamling av avfall med avseende på antal fraktioner. Elektronik och annat farligt avfall bör om möjligt samlas in fastighetsnära. (TÅ)
- Säkerställa att utrymme finns för fullständig sortering vid ny- och ombyggnation av fastigheter, i såväl bostäder som kontor/verksamheter. Tillgängligheten ska vara god, även för personer med funktionshinder. (SBN, KDN, F)
- Se över behovet av återvinningsstationer utifrån genomförd inventering och planer på fastighetsnära insamling i samråd med fastighetsägare/fastighetsbolag. (TN, TÅ)
- Säkerställa att det finns utrymme för sortering av avfall i lägenheter som byggs på kommunens uppdrag. (SBN, KDN, TB, TH)
- Ställa krav på avfallshandling vid upphandling. (TI)
- Informera om avfallens miljöpåverkan och nyttan med att sortera och förebygga avfall. Informationen ska finnas tillgänglig på flera språk. (TÅ)
- Rikta informationsinsatser till barn och ungdomar för att öka kunskap och engagemang. (UN, KDN)
- Utredda möjligheter att premiera hushålls och verksamheters arbete med sortering och avfallsminimering. (TÅ)
- Genomföra riktade plockanalyser med tydlig återkoppling till området/fastigheten där plockanalysen gjorts. (TÅ)

#### Aktörer:

- Telge Återvinning AB
- Södertälje kommun (KS, SBN, KDN, utbildningsnämnden, UN, TN)
- Förpacknings- och tidningsinsamlingen, FTI
- Fastighetsbolag/fastighetsägare, Telge Bostäder AB (TB), Telge Hovsjö AB (TH)
- Telge Inköp AB (TI)
- Medborgare

#### Mätetal:

- Mängd restpåse per person och år
- Andel matavfall, förpackningar, textil och farligt avfall i restpåsen

### MÅL 1.3:

**Mängden farligt avfall i restpåsen ska minska från 1,5 kg/person och år 2012 till högst 0,1 kg/person och år 2020.**

Farligt avfall är ett samlingsnamn för allt avfall som innehåller ämnen som kan vara skadliga för människors hälsa eller miljön. Det är alltså extra viktigt att denna typ av avfall tas omhand på ett korrekt sätt, både vad gäller insamling och behandling. Exempel på farligt avfall är lösningsmedel, elektronik, batterier, lågenergilampor och vissa färger.

#### Åtgärdsbehov:

- Utveckla den fastighetsnära insamlingen för farligt avfall, exempelvis batterier, småelektronik och lågenergilampor. (TÅ)
- Utvärdera och se över alternativa insamlings-system, såsom miljöbilen och stationära små miljöstationer. Insamlingsplatser ska ha god tillgänglighet även för personer med funktionshinder. (TÅ, SBN, KDN)
- Informera om vad som är farligt avfall och hur det samlas in. (TÅ)
- Informera om producentansvaret för läkemedel. (Apotek, SLL)
- Se till att informationen finns tillgänglig på flera språk. (TÅ)

#### Aktörer:

- Telge Återvinning AB
- Södertälje kommun (SBN, KDN)
- Fastighetsbolag/fastighetsägare
- Producenter och butiker
- Apotek
- Stockholms läns landsting (SLL)
- Medborgare

#### Mätetal:

- Mängd farligt avfall i restpåsen





## MÅLOMRÅDE 2: MATAV FALL

Mängden matavfall ska minska och kvaliteten på matavfallet ska förbättras. Matavfallet ska behandlas så att både energin och näringsämnen tas tillvara på ett effektivt sätt. Återvinningen ska inte bidra till ökad förorening.

■ **ENLIGT NATURVÅRDSVERKET** ger produktionen av den mat som slängs i Sverige i dag upphov till omkring 2 miljoner ton koldioxid, vilket motsvarar 3 procent av Sveriges totala utsläpp av växthusgaser\*. Produktion av mat orsakar även andra miljöproblem, såsom övergödning och spridning av bekämpningsmedel, dessutom används mycket vatten när mat produceras. I dag slänger vi mycket mat, en orsak är att många köper storpack. Om vi äter upp maten som produceras i stället för att slänga den når vi stora miljövinster. \*) [www.miljomal.se](http://www.miljomal.se)

Lokal kompostering av matavfall, hemkompostering, är ett bra alternativ, särskilt på landsbygden. Eget omhändertagande av matavfall ger mindre mängder avfall att transportera och behandla. I kombination med egen odling uppnås ett effektivt lokalt kretslopp. En förutsättning för hemkompostering är en godkänd varmkompost.

### MÅL 2.1:

#### Matsvinnet från både hushåll och verksamheter ska minska varje år.

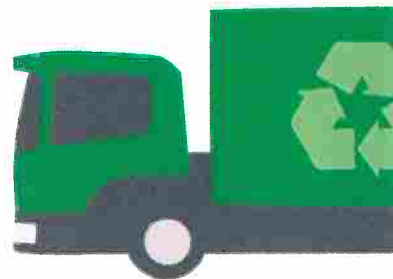
Matavfall är både matsvinn – det som hade kunnat ätas om det hanterats annorlunda – och oätliga delar, som kärnor, ben och skal. Att inte slänga mat som hade kunnat ätas sparar både pengar och minskar miljöpåverkan. Varje del i livsmedelskedjan, det vill säga hushållen, storkök och restauranger, butiker och grossister samt livsmedelsindustrin behöver hjälpas åt för att minska matsvinnet. Matsvinnet har inte tidigare följts upp särskilt. En första mätning av hur mycket som är matsvinn och hur mycket som är oätlig mat ska göras 2015.

#### Åtgärdsbehov:

- Informera om nyttan med att minska matsvinnet. (TÅ, KS)
- Identifiera och sprida goda exempel. (TÅ, KS)
- Samarbeta med butiker och restauranger. (TÅ)
- Uppmärksamma matsvinnet i storkök och skolor. (TÅ, UN, KDN)
- Anpassa plockanalyserna så att matsvinnet framgår. (TÅ)
- Genomföra plockanalyser på restavfall från restauranger och verksamheter. (TÅ)

#### Aktörer:

- Telge Återvinning AB
- Södertälje kommun (KS, UN, KDN)
- Butiker, restauranger, storkök, skolor
- Medborgare



#### Mätetal:

- Mängd matavfall från hushåll per invånare och år uppdelat på matsvinn och övrigt matavfall
- Mängd matavfall från verksamheter per invånare och år uppdelat på matsvinn och övrigt matavfall

### MÅL 2.2:

#### I påsen för matavfall ska rättssorteringsgraden öka från 85 procent 2011 till minst 95 procent 2020 inklusive emballage.

Den mest resurseffektiva processen är att röta matavfallet och sedan återföra rötresten, näringsämnen, till jordbruket. För att detta ska kunna ske utan att plast, tungmetaller, läkemedel och andra oönskade ämnen sprids är det viktigt att matavfallet är väl sorterat. Plockanalyser har visat att sorteringsgraden varierar i Södertälje. Det är även ett problem att en del använder gröna påsen som en vanlig soppåse på grund av att själva gröna påsen kan ge plastföroreningar i rötresten.

#### Åtgärdsbehov:

- Informera hushåll och verksamhetsutövare. (TÅ)
- Säkerställa distributionen och användning av gröna påsar. (TÅ, F)
- Undersöka alternativa material i gröna påsen, och alternativa påsar, till exempel i fastigheter med fastighetsnära insamling, FNI. (TÅ)
- Se över alternativa insamlingsssystem, till exempel tank för matavfall i storkök och i flerbostadshus vid ny- eller ombyggnation. (TÅ)
- Se till att insamlingsplatser har god tillgänglighet även för personer med funktionshinder. (TÅ, SBN, KDN)
- Genomföra riktade plockanalyser med tydlig återkoppling till området/fastigheterna där plockanalysen gjorts. (TÅ) (forts nästa sida »)

### MÅL 2.2 (forts):

#### Aktörer:

- Telge Återvinning AB
- Södertälje kommun (KS, SBN, KDN)
- Fastighetsbolag/fastighetsägare
- Medborgare

#### Mätetal:

- Andel rätt sorterat i matavfallspåsen

### MÅL 2.3:

**År 2020 ska minst 50 procent av allt matavfall i kommunen återvinnas så att energi och näringsämnen tas tillvara på ett sätt så att giftfri miljö främjas.**

Matavfall från hushåll, restauranger, storkök och butiker återvinns i dag genom samrötning, rötning tillsammans med avloppsslam, på Himmerfjärdsverket. Vid rötning bildas biogas, som renas till fordonsgas, och en rötrest, som återförs till jordbruksmark. Himmerfjärdsverket är certifierat enligt REVAQ, vilket innebär att verket bedriver ett långsiktigt arbete för att förbättra kvaliteten på rötresten. I dag sorteras 37 procent av den totala andelen matavfall i kommunen. Ungefär 2 procent av detta hemkomposteras i egen varmkompost. Resterande 35 procent förbehandlas inför rötning på Tvetå Återvinningsanläggning. I det första behandlingssteget, när den gröna påsen siktas bort, förloras en betydande del av matavfallet då det

följer med plasten. Totalt beräknas att 25 procent av matavfallet rötas.

#### Åtgärdsbehov:

- Öka utsorteringen av matavfall, se mål 1.2 ovan. (TÅ)
- Öka effektiviteten i behandlingen av matavfall. (TÅ)
- Utreda hela matavfallsprocessen, från insamling till behandling och slutprodukter. Syftet är att ge ett underlag till hur delmål 2.3 ska uppnås, det vill säga matavfallsprocessen ska vara resurseffektiv, energin ska tas tillvara och rötresten ska kunna återföras till jordbruksmark utan att öka spridningen av främmande ämnen. Utredningen ska vara klar senast 2016. (TÅ, MN)

#### Aktörer:

- Telge Återvinning AB
- Södertälje kommun (KS, SBN, miljönämnden, MN, UN)
- Butiker, restauranger, storkök, skolor
- SYVAB
- Medborgare

#### Mätetal:

- Andel matavfall som sorteras ut för återvinning av energi och näringsämnen
- Andel matavfall som komposteras i egen varmkompost
- Andel av rötresten som återförs till jordbruksmark

## MÅLOMRÅDE 3: AVFALL FRÅN ENSKILDA AVLOPP

Hushållens avlopp ska om möjligt källsorteras så att toalettavfallet kan behandlas separat. Målet är att återföra avloppets näringsämnen utan inblandning av främmande ämnen.

■ **AV DEN TOTALA MÄNGDEN** hushållsavfall kommer den största andelen från enskilda avlopp. Den största andelen avfall från enskilda avlopp hämtas med sugbil och töms sedan på det kommunala avloppsnätet, där det behandlas med övrigt avloppsvatten på Himmerfjärdsverket. En liten andel av de enskilda avloppens toalettavfall i Södertälje behandlas i dag i en speciell anläggning i Hölö. Där behandlas toalettavfallet utan sammanblandning med industriavlopp och dagvatten, vilket ger förutsättningar för ett renare kretslopp för hushållens avlopp. De flesta hushåll

med enskilda avlopp har i dag vanliga toaletter. Det innebär att stora mängder vatten behöver transporteras och behandlas, antingen i våtkompostanläggningen i Hölö eller på Himmerfjärdsverket. Om antalet snålspolande toaletter/vakuumtoaletter i kommunen ökar, utnyttjas Hölöanläggningen mer effektivt och transporterna minskar.



### MÅL 3.1:

**År 2020 ska andelen slutna tankar, som behandlas lokalt och återförs till jordbruksmark, vara minst 20 procent.**

Södertälje kommun eftersträvar att återföra växt-näringsämnen i avloppet till jordbruksmark. Om möjligt ska toalettavfallet sorteras där det uppstår för att därefter hanteras separat, behandlas och återförs till odling.

Sedan 2012 finns kapacitet att lokalt behandla drygt 10 procent av de slutna tankar som finns i kommunen. Behandlingen sker i Telge Näts våtkompost i Hölö. Uppskattningsvis kan 90 procent av näringsämnena kväve och fosfor återföras till jordbruksmark vid våtkompostering. Målsättningen är att andelen slutna tankar som behandlas i våtkomposten ska dubblas. Detta innebär en kraftig ökning av antalet fastigheter med snålspolande toalett/vakuumtoalett.

### Åtgärdsbehov:

- Informera och verka för kretsloppsanpassade och vattensnåla avloppssystem vid ny- och tillbyggnad. (MN, SBN)
- Se över slamtaxan. (KF)
- Utifrån tillsynsrollen delta i samtal med lantbruk och andra aktörer för hållbar VA. (MN)

### Aktörer:

- Södertälje kommun (MN, SBN, KDN, KF)
- Telge Återvinning AB
- Telge Nät AB
- Fastighetsägare
- Lantbrukare

### Mätetal:

- Andel källsorterat toalettavfall från slutna tankar som behandlas lokalt och återförs till jordbruksmark
- Antal fastigheter med snålspolande toalett/vakuumtoalett

## MÅLOMRÅDE 4: NEDSKRÄPNING OCH DUMPNING

Södertälje kommun ska vara en ren och snygg kommun där invånarna känner sig trygga.

### MÅL 4.1:

**Nedskräpningen ska minska från 9 föremål/10 m<sup>2</sup> 2013 till högst 5 föremål/10 m<sup>2</sup> 2020.**

Södertäljeborna tycker att nedskräpning är ett problem. Det är alltifrån cigarettfimpar och snus till plastpåsar och papper som skräpar ned. Kommunen har deltagit i Håll Sverige Rents mätning av antalet skräpföremål inom en viss areal samt lanserat Håll Sverige Rent-appen. Nedskräpningen har minskat på gator och torg samt i parker och grönområden, men är ändå förhållandevis hög i jämförelse med andra kommuner. Målet är att Södertälje kommun ska ligga på samma nivå som riksgenomsnittet.

Orsakerna till nedskräpning kan vara många. Livsstilen med till exempel "Take away"-mat har ökat. Attityden till nedskräpning verkar också ha förändrats till det sämre.

### Åtgärdsbehov:

- Kartlägga de mest utsatta områdena för nedskräpning. (TN)

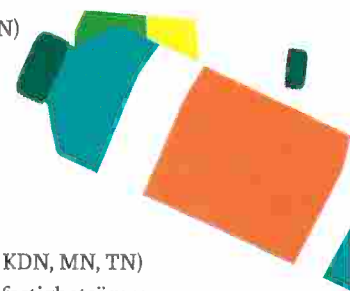
- Ta fram en strategi för långsiktiga gemensamma informationsinsatser, exempelvis temadagar, goda exempel. (TN, F)
- Rikta informationsinsatser till barn och ungdomar. (KS, UN, KDN)
- Vidareutveckla kommunens arbete mot nedskräpning. (TN)
- Marknadsföra skräp-appen. (TN, MN)
- Utveckla samverkan mellan olika aktörer. (TN)

### Aktörer:

- Södertälje kommun (KS, UN, KDN, MN, TN)
- Telge Bostäder AB och andra fastighetsägare
- Håll Sverige Rent
- Evenemangsarrangörer
- Medborgare

### Mätetal:

- Antal skräpföremål/10 m<sup>2</sup> – Håll Sverige Rent-mätning (forts nästa sida »)



### MÅL 4.2:

#### Dumpningen ska minska från 100 stycken/år 2012 till 20 stycken/år 2020.

I skogarna omkring tätorten i Södertälje kommun dumpas avfall regelbundet. Med dumpning menas en större mängd avfall såsom plastsäckar, soffor, kylskåp etcetera. Med anledning av det har kommunen startat ett arbete med att förebygga dumpning. Problemet med dumpat avfall kan bero på att många grovsoprum i flerfamiljshus stängts de senaste åren. Även besökskort, kostnader och tillgänglighet till återvinningscentraler, ÅVC, påverkar mängden avfall i skog och mark. Målet är att nedskräpningen och dumpningarna, soffor och kylskåp med mera, ska minska utan ökade städinsatser.

#### Åtgärdsbehov:

- Informera och påverka attityden hos medborgare och företagare. (KS, TN)
- Rikta informationsinsatser till byggare, se även mål 7. (SBN, KDN, TN)

- Vidareutveckla kommunens arbete mot nedskräpning. (TN)
- Marknadsföra skräp-appen. (TN, MN)
- Utveckla samverkan mellan olika aktörer. (TN)
- Förbättra/öka/förenkla insamlingen av grovavfall. (TÅ)
- Se över öppettider på återvinningscentralerna, ÅVC. (TÅ)
- Se över avgifter för småföretag som lämnar avfall på ÅVC. (KS, TÅ)

#### Aktörer:

- Södertälje kommun (KS, SBN, KDN, MN, TN)
- Fastighetsägare/fastighetsbolag
- Telge Återvinning AB
- Verksamhetsutövare
- Medborgare

#### Mätetal:

- Antal dumpningar per år

## MÅLOMRÅDE 5: NÖJDA MEDBORGARE

Kommuninvånarna ska vara nöjda med renhållning och sophämtning.

### MÅL 5.1:

#### Medborgarna ska vara nöjda med renhållning och sophämtning 2020. Betygsindex ska vara högre än 65 i Statistiska centralbyråns, SCB:s, medborgarundersökning.

Södertälje kommun deltar vartannat år i SCB:s medborgarundersökning. Under renhållning och sophämtning får medborgarna betygsätta sophämtning, tillgänglighet till ÅVC, åtgärder mot klotter samt renhållning i parker och på allmän plats. Vid senaste undersökningen, 2013, blev betygsindex 57. Det är lägre än genomsnittet för svenska kommuner, vilket är 65.

#### Åtgärdsbehov:

- Se över insamlingssystemen. De ska förenkla för medborgarna att göra rätt samt ha god tillgänglighet även för personer med funktionshinder. (TÅ, SBN, KDN)
- Genomföra förbättringar utifrån invånarnas synpunkter och klagomål. (TÅ)

- Ha tätare dialog med medborgarna genom till exempel enkäter och/eller fokusgrupper. (TN)
- Förenkla för medborgarna att hitta information om avfallshantering och återbruk. (TÅ)

#### Aktörer:

- Telge Återvinning AB
- Södertälje kommun (KS, SBN, KDN, TN)
- Fastighetsägare/fastighetsbolag
- Producenter och materialbolag (FTI, Elkretsen med flera)
- Medborgare

#### Mätetal:

- SCB:s medborgarundersökning, betygsindex för renhållning och sophämtning





## MÅLOMRÅDE 6: NEDLAGDA DEPONIER

Risken för negativ miljöpåverkan från nedlagda deponier ska minska.

■ **DET FINNS ETT STORT ANTAL** äldre deponier som har avslutats enligt tidigare lägre krav för deponering eller innan krav på skyddsåtgärder fanns. Miljöskyddet vid dessa äldre deponier är generellt sämre än vid de deponier som är i drift i dag. Dessutom har äldre, nedlagda deponier ofta en sämre placering utifrån miljösynpunkt.

Nedlagda deponier kan därför påverka människors hälsa och miljön negativt genom förorening av mark, grund- och ytvatten samt utsläpp av deponigas. Dessa deponier behöver därför identifieras och riskklassas. De deponier som innebär en risk för människors hälsa och för miljön behöver åtgärdas. Anpassning till tidigare landskapsvärden ska beaktas i det fall det är relevant och är i så fall en del av åtgärdsförslagen för respektive deponi.

Den modell som används för inventering och riskklassning av förorenade områden i Sverige kallas MIFO-modellen, Metodik för inventering av förorenade områden. Det är i första hand verksamhetsutövaren som är skyldig att utföra klassningen och vidta de åtgärder som behöver göras. Modellen är indelad i två faser, där första fasen består av orienterande studier och ger en första riskklassning i fyra nivåer. Riskklass 1 betyder mycket stor risk, riskklass 2 betyder stor risk, riskklass 3 betyder måttlig risk och riskklass 4 liten risk.

När deponin har riskklassats görs en bedömning om det finns ett behov av att gå vidare till fas två. I fas två utförs provtagningar för att mer noggrant utreda föroreningsnivå och spridningsförutsättningar. Efter fas två beslutas om eventuellt åtgärdsprogram och/eller övervakningsprogram.

### MÅL 6.1:

**Senast 2020 ska samtliga deponier med riskklass 1 och 2, där kommunen är huvudman, ha ett framtaget åtgärdsprogram.**

#### Åtgärdsbehov:

- Komplettera befintligt material för de kommunalt drivna deponier som

är nedlagda enligt Naturvårdsverkets rapport "Inventering, undersökning och riskklassning av nedlagda deponier, 2011". (MN)

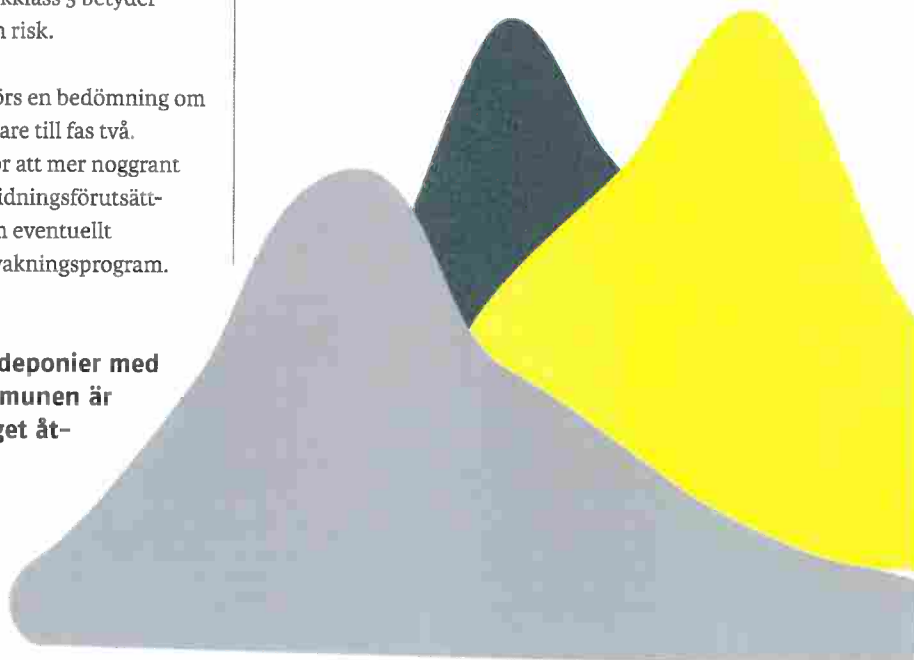
- Genomföra en riskbedömning enligt MIFO fas 1. (TN)
- Genomföra kompletterande fältundersökningar för deponier med riskklass 1 och 2. (TN)
- Ta fram åtgärdsprogram och/eller övervakningsprogram för deponier med riskklass 1 och 2 eller högre. (TN)
- Avsätta resurser för detta arbete årligen. (TN)
- Avsätta resurser för tillsyn av detta arbete årligen. (MN)

#### Aktörer:

- Södertälje kommun (MN, TN)

#### Mätetal:

- Andel deponier som riskklassats enligt MIFO fas 1
- Andel deponier med riskklass 1 och 2 som har ett åtgärdsprogram och/eller ett övervakningsprogram





## MÅLOMRÅDE 7: BYGG- OCH RIVNINGSAV FALL

Andelen bygg- och rivningsavfall som återanvänds och återvinns ska öka.

### MÅL 7.1:

**Senast år 2020 ska minst 70 viktprocent av icke farligt bygg- och rivningsavfall återanvändas eller återvinnas.**

Ett av Naturvårdsverkets mål är att återanvändningen och materialåtervinningen av icke-farligt bygg- och rivningsavfall ska vara minst 70 viktprocent år 2020. Kommunen har i dag ingen samlad kunskap och statistik om hur mycket avfall som återanvänds och hur mycket som deponeras, men troligtvis finns en stor potential att minska avfallet genom god planering av byggen.

Större byggherrar och entreprenörer har oftast miljöcertifiering och bra metoder för att omhänderta bygg- och rivningsavfall. De mindre byggherrarna, såsom egnahemsbyggare, saknar ofta denna kompetens och anlitar entreprenörer, som inte alla gånger lever upp till de krav som finns för avfallshanteringen vid en större byggarbetsplats. Detta är ett växande problem och visar sig i nedskräpning både vid arbetsplatsen, i den närmaste omgivningen och till och med illegal dumpning. Kommunen

behöver koncentrera stöd och resurser till denna grupp och utveckla riktlinjerna för bygg- och rivningsavfall.

Asbest, PCB-fogar och andra material som innehåller miljöfarliga ämnen är inte lämpade för återvinning, utan godkänd transportör måste transportera detta avfall till plats med tillstånd för behandling/deponi av farligt avfall. Kommunens rutiner ska göras tydligare genom samverkan inom kommunen, men också med externa aktörer, främst Arbetsmiljöverket, polisen och Skatteverket.

### Åtgärdsbehov:

- Ta fram statistik för bygg- och rivningsavfall. (SBN, KDN, TÅ)
- Ta fram en handlingsplan för inspektion av byggarbetsplatser. (SBN, KDN)
- Ställa tydliga krav på avfallshanteringen i startbeskedet. (SBN)
- Begära in mottagningsbesked. (SBN, KDN)
- Ställa tydliga krav på avfallshanteringen i avtalen mellan kommunen/kommunägda bolag och exploatörer för att främja återvinning och om möjligt återanvändning. (TN, TÅ)
- Utveckla verksamheter för återbruk så att exempelvis mer byggmaterial kan återanvändas. (TÅ)
- Informera entreprenörer och exploatörer om var de kan lämna sitt avfall. (TÅ)
- Öka antalet inspektioner på byggarbetsplatser. (SBN, KDN)

### Aktörer:

- Södertälje kommun (SBN, KDN, MN, TN)
- Telge Återvinning AB
- Byggherrar
- Byggentreprenörer
- Fastighetsägare

### Mätetal:

- Mängd icke farligt bygg- och rivningsavfall som återanvänds eller återvinns
- Antal inspektioner på byggarbetsplatser



# Sammanställning av mål

NR	MÅL	MÅTETAL
<b>1</b>	<b>HUSHÅLLENS AVFALL</b> Hushållens avfall ska minska genom förebyggande åtgärder och ökad återanvändning. Återvinningen ska öka genom förbättrad sortering och genom att utsorterade fraktioner återvinns.	
1.1	Öka återbruket av grovavfall så att mängden minskar från 133 kg/person och år 2012 till högst 90 kg/person och år 2020.	Kilo grovavfall per invånare och år
1.2	Restpåsen ska minska från 166 kg/person och år 2012 till högst 100 kg/person och år 2020.	Mängd restpåse per person och år. Andel matavfall, förpackningar, textil och farligt avfall i restpåsen
1.3	Mängden farligt avfall i restpåsen ska minska från 1,5 kg/person och år 2012 till högst 0,1 kg/person och år 2020.	Mängd farligt avfall i restpåsen
<b>2</b>	<b>MATAV FALL</b> Mängden matavfall ska minska och kvaliteten på matavfallet ska förbättras. Matavfallet ska behandlas så att både energin och näringsämnen tas tillvara på ett effektivt sätt. Återvinningen ska inte bidra till ökad förorening.	
2.1	Matsvinnet från både hushåll och verksamheter ska minska varje år.	Mängd matavfall från hushåll per invånare och år uppdelat på matsvinn och övrigt matavfall. Mängd matavfall från verksamheter per invånare och år uppdelat på matsvinn och övrigt matavfall
2.2	I påsen för matavfall ska sortsoringsgraden öka från 85 procent 2011 till minst 95 procent 2020 inklusive emballage.	Andel rätt sorterat i matavfallspåsen
2.3	År 2020 ska minst 50 procent av allt matavfall i kommunen återvinnas så att energi och näringsämnen tas tillvara på ett sätt så att giftfri miljö främjas.	Andel matavfall som sorteras ut för återvinning av energi och näringsämnen. Andel matavfall som komposteras i egen varmkompost. Andel av rötresten som återförs till jordbruksmark
<b>3</b>	<b>AVFALL FRÅN ENSKILDA AVLOPP</b> Hushållens avlopp ska om möjligt källsorteras så att toalettavfallet kan behandlas separat. Målet är att återföra avloppets näringsämnen utan inblandning av främmande ämnen.	
3.1	År 2020 ska andelen slutna tankar, som behandlas lokalt och återförs till jordbruksmark, vara minst 20 procent.	Andel källsorterat toalettavfall från slutna tankar som behandlas lokalt och återförs till jordbruksmark. Antal fastigheter med snålspolande toalett/vakuumtoalett
<b>4</b>	<b>NEDSKRÄPNING OCH DUMPNING</b> Södertälje kommun ska vara en ren och snygg kommun där invånarna känner sig trygga.	
4.1	Nedskräpningen ska minska från 9 föremål/10 m <sup>2</sup> 2013 till högst 5 föremål/10 m <sup>2</sup> 2020.	Antal skräpföremål/10 m <sup>2</sup> – Håll Sverige Rent-mätning
4.2	Dumpningen ska minska från 100 stycken/år 2012 till högst 20 stycken/år 2020.	Antal dumpningar per år
<b>5</b>	<b>NÖJDA MEDBORGARE</b> Kommuninvånarna ska vara nöjda med renhållning och sophämtning.	
5.1	Medborgarna ska vara nöjda med renhållning och sophämtning 2020. Betygsindex ska vara högre än 65 i Statistiska centralbyråns, SCB:s, medborgarundersökning.	SCB:s medborgarundersökning, betygsindex för renhållning och sophämtning
<b>6</b>	<b>NEDLAGDA DEPONIER</b> Risken för negativ miljöpåverkan från nedlagda deponier ska minska.	
6.1	Senast 2020 ska samtliga deponier med riskklass 1 och 2, där kommunen är huvudman, ha ett framtaget åtgärdsprogram.	Andel deponier som har riskklassats enligt MIF0 fas 1. Andel deponier med riskklass 1 och 2 som har ett åtgärdsprogram och/eller ett övervakningsprogram
<b>7</b>	<b>BYGG- OCH RIVNINGSAVFALL</b> Andelen bygg- och rivningsavfall som återanvänds och återvinns ska öka.	
7.1	Senast år 2020 ska minst 70 viktprocent av icke farligt bygg- och rivningsavfall återanvändas eller återvinnas.	Mängd icke farligt bygg- och rivningsavfall som återanvänds eller återvinns. Antal inspektioner på byggarbetsplatser

# Förkortningar och definitioner

## FÖRKORTNINGAR

Bdt	Bad-, dusch- och tvättvatten	SCB	Statistiska centralbyrån
F	Fastighetsägare/fastighetsbolag	SLL	Stockholms läns landsting
FNI	Fastighetsnära insamling	TÅ	Telge Återvinning AB
FTI	Förpacknings- och Tidningsinsamlingen	TH	Telge Hovsjö AB
KF	Kommunfullmäktige	TI	Telge Inköp AB
KS	Kommunstyrelsen	TN	Tekniska nämnden
MIFO	Metodik för inventering av förorenade områden	UN	Utbildningsnämnden
MN	Miljönämnden	ÅVC	Återvinningscentral
SBN	Stadsbyggnadsnämnden	ÅVS	Återvinningsstation

## DEFINITIONER OCH BEGREPP

**AKTÖR:** Person eller organisation som kan påverka målen i avfallsplanen.

**AVFALL:** Varje föremål eller ämne som innehavaren gör sig av med, avser att göra sig av med eller är skyldig att göra sig av med (miljöbalken 15 kap).

**DEPONERING:** När avfall läggs på en upplagsplats för avfall.

**ELAVFALL:** Elektriska och elektroniska produkter som blivit avfall.

**ELKRETSEN:** Organisation som näringslivet har bildat för att hantera producentansvaret för elektriska och elektroniska produkter.

**ENERGIUTVINNA:** Förbränning av avfall där energin i avfallet tas tillvara som el och/eller fjärrvärme.

**FARLIGT AVFALL:** Avfall som har egenskaper som kan vara skadliga för människor eller miljön. Exempel på farliga egenskaper är: giftigt, cancerframkallande, frätande, fosterskadande, ekotoxiskt, smittförande eller brandfarligt.

**FASTIGHETSNÄRA INSAMLING:** Insamling av både hushållsavfall och förpackningar i eller vid fastigheten, exempelvis i fyrfackskärl. Insamlingen är bara för de

boende i fastigheten. Insamlingen kan även omfatta batterier och lampor.

**FÖRPACKNINGS- OCH TIDNINGINSAMLINGEN:** Ett företag ägt av materialbolagen för förpackningar och tidningar. Företaget ansvarar för insamling och återvinning av förpackningar och tidningar.

**GROVAVFALL:** Hushållsavfall som är tungt eller skrymmande.

**HUSHÅLLSAVFALL:** Avfall som kommer från hushåll samt därmed jämförligt avfall från annan verksamhet (miljöbalken 15 kap). Naturvårdsverket förtydligar i sin Vägledning till definition av hushållsavfall att: "begreppet hushållsavfall bör ges en sådan omfattning att det svarar mot det behov av borttransport av avfall som regelmässigt uppkommer vid nyttjande av mark och byggnad för bostadsändamål".

**KOMPOSTERING:** Aerob, med syre, biologisk behandlingsprocess där avfall bryts ned till kompost.

**MINIMERA:** Förebygga avfall. Åtgärder som vidtas innan ett material eller en produkt blivit avfall. Ett exempel är att använda kläder eller möbler en längre tid eller att tillverka och sälja en vara utan förpackning.

**PLOCKANALYS:** En metod att undersöka sammansättningen av avfallet i restpåsen eller i gröna påsen. Hela innehållet i respektive påse delas upp i olika fraktioner som sedan vägs.

**RESTPÅSE:** Den vanliga soppåsen där hushållen lägger det avfall som blir kvar när matavfall, förpackningar, tidningar och farligt avfall sorterats ut.

**RÖTNING:** Anaero, syrefri, biologisk behandlingsmetod för organiskt avfall, där avfallet bryts ned och metangas bildas.

**ÅTERANVÄNDA:** En åtgärd som innebär att en produkt eller komponent som inte är avfall används igen för att fylla samma funktion som den ursprungligen var avsedd för. Ett exempel är när kläder eller möbler säljs eller lämnas till en ny användare.

**ÅTERBRUK:** En form av secondhand, där grovavfall kan lämnas för återanvändning.

**ÅTERVINNA:** Avfallshantering som innebär att avfallet kommer till nytta som ersättning för annat material. Hit räknas materialåtervinning, det vill säga att avfallsmaterial upparbetas till nya produkter eller material. Till återvinning räknas även biologisk behandling av matavfall och annat biologiskt avfall genom kompostering eller rötning om näringsämnen återförs i kretslopp.

**ÅTERVINNINGSCENTRAL:** Större bemannad insamlingsplats för hushållens grovavfall, farliga avfall och trädgårdsavfall. I Södertälje finns Returen och Tveta.

**ÅTERVINNINGSTATION:** Obemannad insamlingsplats för förpackningar och tidningar.

---

## Bilageförteckning

1. Nulägesbeskrivning
2. Anläggningar för återvinning och bortskaffande av avfall i Södertälje kommun
3. Förorenade områden
4. Uppgifter om nedlagda deponier i Södertälje kommun
5. Uppföljning av avfallsplan för Södertälje kommun (2004-03-19)
6. Miljökonsekvensbeskrivning
7. Länsstyrelsens sammanställning
8. Samrådsredogörelse

Södertälje kommun  
151 89 Södertälje



## **Avfallsplan – Södertälje kommun 2015–2020**

### **Utställningsredogörelse 2014-10-10**

#### **Beslut**

Tekniska nämnden, som är den nämnd som ansvarar för kommunens uppgifter rörande avfall enligt miljöbalken, beslutade i september 2012 att ge samhällsbyggnadskontoret i uppdrag att ta fram förslag till en ny avfallsplan för Södertälje. Samhällsbyggnadskontoret tillsatte en projektgrupp med representanter från samhällsbyggnadskontoret, miljökontoret och Telge Återvinning AB. Den 12 december 2013 beslutade tekniska nämnden att gå ut med förslaget till ny Avfallsplan 2015–2020 för samråd. Planen var på samråd den 13 januari – 31 mars 2014. Den 12 juni 2014 beslutade tekniska nämnden att ställa ut avfallsplanen mellan den 23 juni och 28 augusti 2014.

#### **Hur har utställningen bedrivits**

Information om utställningen av förslaget till ny avfallsplan finns på kommunens hemsida. Vi informerade också i kommunens Informationsblad, som skickas ut till alla hushåll i Södertälje kommun, samt som kungörelse i Länsstidningen. De aktörer som bedömdes ha störst intresse av avfallsplanen har fått ett direkt remissutskick.

Under utställningstiden hade vi en utställning om förslaget till ny avfallsplan i Stadshuset, där man även kunde hämta ett tryckt samrådsförslag, alla bilagor och samrådsutlåtandet. Avfallsplanen med bilagor samt samrådsutlåtandet har under utställningstiden även funnits tillgängliga på kommunens hemsida. Det har även funnits möjlighet att direkt skicka in synpunkter och frågor till en särskild e-postadress.

#### **Inkomna yttranden och kommentarer**

Under utställningstiden inkom elva (11) yttranden, varav nio (9) från remissinstanser och två (2) från allmänheten. Vi sammanställde yttrandena i ett utställningsutlåtande. Följande remissinstanser har haft synpunkter på förslaget till ny avfallsplan: miljönämnden, stadsbyggnadsnämnden, utbildningsnämnden, Kommunala pensionärsrådet, Telge Nät AB, Stockholms läns landsting (tillväxt- och regionplaneringsutskottet), Södertälje-Nykvarns kretsen av villaägarnas riksförbund samt SYVAB Strängnäs kommun.

I utställningsutlåtandet har inkomna yttranden i vissa fall kortats ned för att minska textmängden. Direkta synpunkter eller förslag är dock ordagrant återgivna. Yttrandena har kategoriserats utifrån de ämnen de berör för att ge ett mer samlat grepp och för att göra texten mer lättläst. Efter yttrandena under respektive ämne ger projektgruppen sina kommentarer och sedan eventuellt förslag till förändring.

## ALLMÄNNA SYNPUNKTER

### INFORMATION

När det gäller information och rådgivning om avfallssortering och hantering av hushållsavfall anser miljökontoret att ansvaret till största delen ligger på tekniska nämnden och Telge Återvinning AB. (*Miljönämnden*)

### Kommentar:

Ansvaret för att informera om hushållsavfall och förpackningar ligger på TÅ, TN, FTI och fastighetsägare.

### Förslag till förändring:

En översyn av samtliga aktörer görs.

## FINANSIERING AV AKTIVITETER/ÅTGÄRDER

### Ekonomiska konsekvenser och finansiering

Att utreda ansvar och risk samt avgränsa omkring 50 nedlagda deponier är en arbetsuppgift som kräver mycket resurser, vilket kontoret inte har i dagsläget. Om mål 6.2 kvarstår behöver miljönämnden ytterligare kommunbidrag motsvarande minst en halvtidstjänst för att klara uppdraget. Det är mycket komplicerat att utreda ansvarsförhållanden, vilket är nödvändigt för att kunna rikta kraven på undersökningar och riskklassning mot rätt adressat. Det är ofta en långdragen process som kan överklagas till överprövande instanser i och med att det är förenat med relativt stora kostnader. Övrig tillsyn och ärendehandläggning, enligt avfallsplanen, har miljönämnden möjlighet att finansiera via taxan. (*Miljönämnden*)

Det är ett omfattande arbete att kostnadsberäkna handlingsplaner för åtgärder, men vi menar att det är viktigt att detta görs så att konsekvenserna för implementering blir tydlig. Att ta beslut om en plan som inte är kostnadsberäknad kan ge intrycket av att det är kommunens intention att genomföra denna fast det i praktiken kan vara omöjligt om inte erforderliga resurser avsetts. Då det gäller va-planen har tidplanen justerats så att kostnadsberäkningar och effekter på taxa ska kunna beräknas. Hur ska Avfallsplanen kunna implementeras i fullmäktiges mål och budget utan att förslagen/åtgärderna i planen kostnadsberäknas?

Justering: Att behandla källsorterat toalettavfall i våtkompost är inte dyrare än behandling i konventionellt reningsverk, det är den höga vatteninbladningen som ger den höga kostnaden. Med extremt snålspolande toaletter blir kostnaden jämförbar eller lägre. (*Telge Nät AB*)

**Kommentar:**

Den ekonomiska konsekvensen av mål 6.2 kommenteras under detta mål.

Det hade varit önskvärt att ha en fullständig ekonomisk konsekvensanalys av avfallsplanen. Tyvärr är det inte genomförbart inom ramen för detta uppdrag. Projektgruppen gör bedömningen att det trots allt är bättre att anta planen så att kommunen, de kommunala bolagen och övriga aktörer har en fastslagen gemensam plattform och kan börja arbeta med gemensamma frågor. Varje nämnd eller bolag behöver sedan ta sitt ansvar och arbeta in Avfallsplanen i sina årliga verksamhetsplaner och budget. Detta behöver förtydligas i ett eget avsnitt om genomförande. Aktörernas roll behöver också förtydligas, se nästa avsnitt.

Behandlingskostnaden per kubikmeter är högre i våtkomposten än på SYVAB. Projektgruppen anser dock att de miljömässiga fördelarna med att behandla källsorterat toalettavfall lokalt är stora och att det i sig motiverar ett fortsatt arbete enligt mål 3.

**Förslag till förändring:**

Ett avsnitt om genomförande läggs till under ”Mål för hantering av avfall i Södertälje kommun”.

Ett kort avsnitt om de miljömässiga och ekonomiska konsekvenser som genomförandet av planen förväntas ge läggs till under ”Mål för hantering av avfall i Södertälje kommun”.

En översyn av aktörer kommer att göras för samtliga mål och aktörens roll definieras.

**ANSVAR OCH UPPFÖLJNING*****Aktörer***

I samrådsredogörelsen under rubriken *Ansvar och uppföljning* har det framförts att det bör bli tydligare vem som ansvarar för olika åtgärder. I bemötandet av synpunkten anges att det inte är meningsfullt att koppla åtgärdsförslagen till en ansvarig, då det endast är målen som slås fast och att åtgärderna endast är förslag. Man anger vidare att Avfallsplanen ska implementeras i fullmäktiges mål och budget och att det är upp till varje nämnd att bevaka sina ansvarsområden.

Det framgår av Naturvårdsverkets allmänna råd till 9 § i Naturvårdsverkets NFS 2006:6 föreskrifter om innehållet i en kommunal avfallsplan och länsstyrelsens sammanställning att det bör framgå vem som är ansvarig för att genomföra de olika åtgärderna och när åtgärderna planeras att genomföras.

Miljökontoret anser att kopplingen mellan angivna aktörers roll och ansvar för respektive mål och åtgärdsbehov är otydlig. Exempelvis anges för mål 1.1 *Medborgare* och *Andra verksamheter* som aktörer. Miljökontoret ställer sig frågande till vad man anser att deras roll och ansvar för att utföra åtgärdsbehoven är, samt vad som menas med *Andra verksamheter*. Vidare undrar miljökontoret vilken roll och ansvar miljönämnden har för att mål 1.3. *Mängden farligt avfall i restpåsen ska minska från 1,5 kg/person och år 2012 till högst 0,1 kg/person och år 2020*, ska uppnås.

Miljökontoret anser att man måste se över vilka aktörer som ska anges för samtliga mål. De aktörer som ska anges är de som har ansvar för att utföra åtgärdsbehoven, och deras roll och ansvar måste tydliggöras. (*Miljönämnden*)

**Kommentar:**

Beskrivningen av aktörernas roll och ansvar är inte tillräckligt tydligt formulerat i planen. *Aktör* betyder enligt SAOL ”skådespelare eller agerande person”. Wikipedia har en bredare definition och anser att en aktör även kan vara en samhällsekonomisk aktör. En rimlig definition i avfallsplanen är att med en aktör avses en person eller organisation som kan påverka målen i Avfallsplanen. Därmed är även den enskilde medborgaren en viktig aktör, eftersom denne har stor påverkan på målet. Å andra sidan är det bara vissa aktörer som har reella möjligheter att genomföra de identifierade åtgärderna.

**Förslag till förändring:**

Aktör definieras under avsnittet ”Förkortningar och definitioner”. En förtydligande text läggs in under rubriken ”Genomförande”.

En översyn av aktörer kommer att göras för samtliga mål.

## ÖVRIGA SYNPUNKTER

Landstinget ser positivt på att kommunen har beaktat landstingets tidigare kommentarer om att yta måste reserveras för avfallshantering, både i den fysiska planeringen och vid bygglov av enskilda fastigheter. För att säkerställa en effektiv hantering av avfall i framtiden måste dock även befintliga avfallsanläggningar skyddas. Detta bör framgå av något av målen. (*Stockholms läns landsting tillväxt- och regionplaneringsutskottet*)

**Kommentar:**

Landstinget meddelade i ett förtydligande mejl att de anläggningar som avses ovan är de stora, tillståndspliktiga anläggningarna eftersom det är de som är av regional betydelse. Under målen kring hushållsavfall finns identifierade åtgärdsbehov kring att reservera mark och

utrymmen i och vid fastigheter för insamling av grovavfall och förpackningsmaterial. Däremot saknar planen mål som beskriver behovet av behandlingskapacitet för hushållsavfall och annat avfall. Under rubriken "Avfallshanteringen i Södertälje kommun" på sidan 4, finns en direkt hänvisning till de avfallsanläggningar som finns i kommunen, utan någon ytterligare förklaring. Här kan en förklarande text läggas till där det framgår att avfallsbehandlingsanläggningar är centralt för avfallshanteringen. I översiktsplanen (Del 4, s. 78) lyfts fram att Tveta Återvinningsanläggning är en anläggning av regional betydelse samt att det är viktigt att mark säkerställs för en utökad etablering av återvinningscentraler och återbruk i takt med att kommunens tyngdpunkter får en ökad befolkning.

### ***Definitioner och begrepp***

Miljökontoret anser att definitionerna av avfallstrappans begrepp; Minimera, återanvända, återvinna, energiutvinna och deponera bör framgå i Avfallsplanen. Man bör även se över hur begreppen används i Avfallsplanen, eftersom begreppen i vissa fall används på ett ottydligt sätt. Till exempel i andra stycket på sidan 9 står det följande:

*I dag finns möjlighet att lämna hela och rena möbler till återvinning på återvinningscentralerna, men hanteringen behöver utökas till att gälla till exempel återanvändningsbart byggavfall och insamlingsystemen behöver ses över. (Miljönämnden)*

### **Kommentar:**

Exemplet ovan visar på en felskrivning, där återvinning används i stället för det korrekta "återanvändning" eller återbruk. En genomgång av avfallsplanen behövs.

### **Förslag till förändring:**

En förklarande text läggs till under kapitlet "Avfallshanteringen i Södertälje kommun" med rubriken "Avfallsanläggningar i Södertälje kommun".

Definitionerna av avfallstrappans begrepp; Minimera, återanvända, återvinna, och energiutvinna läggs till i avsnittet "Förkortningar och definitioner" (deponera finns redan definierat).

Byta ut "återvinning" mot återanvändning på s. 9. Göra de övriga justeringar som behövs.



## SYNPUNKTER PÅ MÅLOMRÅDEN

### Målområde 1: Hushållens avfall

#### 1.1 Öka återbruket av grovavfall så att mängden minskar från 133 kg/person och år 2012 till 60 kg/person och år 2020

De åtgärdsbehov som pekats ut för att uppnå målen inom Målområde 1: Hushållens avfall, delmål 1.1 och som ligger inom stadsbyggnadsnämndens ansvarsområde är att ”säkerställa insamlingsplatser för grovavfall vid detaljplanering och bygglov. Insamlingsplatser ska ha god tillgänglighet även för personer med funktionshinder”. Konsekvenser för SBN: En utredning kan behövas för att visa var sådana platser kan vara lämpliga, eftersom det även handlar om att tillgodose behovet av insamlingsplatser för grovavfall både inom befintliga och nya bostadsområden. Insamlingsplatser ska också ha god tillgänglighet. Utredningen bör ske i samarbete med Telge Återvinning AB samt företrädare för hyresvärdar och bostadsrättsföreningar. Det kan också bli aktuellt att gå igenom gällande detaljplaner för att se om insamlingsplatser för grovavfall kan medges av planen. I vissa fall kan en ändring av detaljplan bli nödvändig. *(Stadsbyggnadsnämnden)*

Grovsoprum som har stängts ska öppnas och fler skapas. Insamlingen och borttransport av grovavfall och miljöfarligt avfall utökas och förbättras. *(Kommunala pensionärsrådet)*

Frågan är om även miljönämnden ska vara en av aktörerna i mål 1:1 *(Telge Nät AB)*

#### **Kommentarer:**

Det är tydligt att insamling och borttransport av grovavfall måste ses över. Det gäller både befintliga fastigheter och tillkommande bebyggelse. Vissa grovsoprum har dock stängts för att arbetsmiljön är för dålig, och där behövs en annan lösning. Stadsbyggnadsnämnden har en mycket viktig roll i arbetet med att säkerställa en bra avfallshantering när ny bebyggelse planeras. Precis som stadsbyggnadsnämnden påpekar kan en utredning krävas av befintliga områden.

En översyn görs av aktörerna för respektive mål.

#### **Förslag till förändring:**

Åtgärdsbehoven under mål 1.1 kompletteras med:

- I samråd med fastighetsägare och bostadsrättsföreningar utreda lämpliga insamlingsplatser i befintliga bostadsområden.

## 1.2 Restpåsen ska minska från 166 kg/pers 2012 till 100 kg/pers 2020

Antalet avfallsstationer bör utökas till flertalet bostadsområden i både centrala staden och ytterområdena och ha kortare gångavstånd från bostäderna. Transporter till återvinningsstationer för dem som inte har tillgång till bil underlättas. *(Kommunala pensionärsrådet)*

Stadsbyggnadsnämnden konstaterar att återvinningsstationer i dag stängs runt om i Södertälje utan att ersättas av nya med hänvisning till framtida hushållsnära system. Detta innebär stora olägenheter för många medborgare. I den mån kommunen eller dess bolag kan styra detta så får man inte bidra till denna utveckling. Stadsbyggnadsnämnden vill att Avfallsplanen anger att ingen återvinningsstation ska stängas innan de nya fastighetsnära systemen finns på plats, snarare har avstånden för många blivit sådana att avfall som borde återvinnas sannolikt hamnar i den så kallade restpåsen.

Delmål 1.2 handlar om att minska mängden avfall i restpåsen. Följande åtgärdsbehov ligger inom stadsbyggnadsnämndens ansvarsområde. "Bygga ut fastighetsnära insamling där det är lämpligt, i övrigt öka möjligheterna för medborgare att lämna sorterat avfall närmare bostaden, exempelvis på små återvinningsstationer eller miljörum. Säkerställa att utrymme finns för fullständig sortering vid ny- och ombyggnation av fastigheter, såväl bostäder som kontor/verksamheter. Tillgängligheten ska vara god, även för personer med funktionshinder".

Konsekvenser för SBN: I de områden där det inte är lämpligt att införa fastighetsnära insamling, som i stadskärnan där det råder utrymmesbrist eller på landsbygden där vägarnas bärighet begränsar fyracksbilarnas möjlighet att köra på dem, kan man i stället komplettera med små återvinningsstationer eller miljörum. Det kan även bli en lösning i nya bostadsområden för att undvika återvändsgator, både ur en estetisk och utrymmeskrävande synvinkel. Stadsbyggnadsnämnden behöver i samråd med Telge Återvinning AB hitta lämpliga platser vid planläggning eller bygglovsprövning som kan avsättas för detta och som även har god tillgänglighet. I bygglovsprövningen tillgodoses behovet av utrymmen för sortering av avfall i eller inom fastigheten. Det kan också bli aktuellt att gå igenom gällande detaljplaner för att se om små återvinningsstationer kan medges av planen. I vissa fall kan en ändring av detaljplan bli nödvändig. *(Stadsbyggnadsnämnden)*

### **Kommentarer:**

Det är förpacknings- och tidningsinsamlingen (FTI) som ansvarar för återvinningsstationerna. Kommunen för en dialog med FTI och ska naturligtvis framföra synpunkten till FTI. Däremot har kommunen i dag ingen möjlighet att tvinga FTI att ha kvar återvinningsstationer (ÅVS) som FTI eller fastighetsägare vill stänga.

En inventering av kommunens återvinningsstationer har gjorts i samarbete med förpacknings- och tidningsinsamlingen (FTI). Där konstateras att ungefär hälften av kommunens ÅVS är

placerade på privat mark. Det bör vara en prioriterad aktivitet under nästa år att utifrån inventeringen, och de planer på utbyggd fastighetsnära insamling som fastighetsbolagen har, att se över behovet av ÅVS och deras placering.

#### **Förslag till förändring:**

Åtgärdsbehoven under mål 1.2 kompletteras med:

- I samråd med fastighetsägare/fastighetsbolag se över behovet av ÅVS utifrån genomförd inventering och planer på fastighetsnära insamling.

### **1.3 Mängden farligt avfall i restpåsen ska minska från 1,5 kg/person 2012 och till 0,1 kg/person 2020**

Särskilda platser för glödlampor och lysrör inrättas. (*Kommunala pensionärsrådet*)

Delmål 1.3 berör minskningen av farligt avfall. Följande åtgärdsbehov ligger delvis inom stadsbyggnadsnämndens ansvarsområde. "Utvärdera och se över alternativa insamlingsystem, såsom miljöbilen och stationära små miljöstationer.

Insamlingsplatser ska ha god tillgänglighet även för personer med funktionshinder".

Konsekvenser för SBN: Samma svar som för delmål 1.1 kan gälla för att hitta lämpliga platser för stationära små miljöstationer (*Stadsbyggnadsnämnden*)

**Kommentarer:** En översyn behövs av möjligheterna att förbättra och utöka insamlingen av olika typer av farligt avfall, detta är identifierat som ett åtgärdsbehov.

#### **Förslag till förändring:**

Ingen.

### **Målområde 2: Matavfall**

I Målområde 2: Matavfall finns stadsbyggnadsnämnden med som aktör i delmål 2.3 som tar upp ökningen av andelen insamlat matavfall. Det åtgärdsbehov där stadsbyggnadsnämndens ansvarsområde tangeras är "Utreda hela matavfallsprocessen, från insamling till behandling och slutprodukter. Utredningen ska vara klar senast 2016".

Konsekvenser för SBN: Det finns fysiska kopplingar till insamling av matavfall och till anläggningar för behandling. Det kan bli aktuellt att stadsbyggnadsnämnden bidrar med sin kompetens inom fysisk planering i utredningsarbetet.

(*Stadsbyggnadsnämnden*)

**Kommentar och förslag till förändring:**

Ingen

**2.3 År 2020 ska 50 procent av allt matavfall i kommunen återvinnas så att energi och näringsämnen tas tillvara**

Miljönämnden framförde i sitt tidigare yttrande att den nuvarande behandlingen av det källsorterade matavfallet, samrötning med slam vid Himmerfjärdsverket, behöver utvärderas. Miljönämnden ifrågasatte också om det kan anses som en hållbar systemlösning att blanda samman matavfall med slam från avloppsreningsverk med tanke på de problem och utmaningar som finns med kvaliteten/föroreningar i slam från avloppsreningsverk. Miljönämnden ville därför att en utvärdering ska genomföras med avseende på naturresurshållning och aspekter såsom giftfri miljö. I det nya förslaget har man för mål 2.3 lagt ett åtgärdsbehov som säger att man ska utreda hela matavfallsprocessen, från insamling till behandling och slutprodukter och att utredningen ska vara klar senast 2016. Miljökontoret ställer sig positiv till att åtgärdsbehovet lagts till, men anser att det är viktigt att syftet med utredningen framgår i planen. *(Miljönämnden)*

**Kommentarer:**

Utredningen av matavfallsprocessen är tänkt att stödja delmål 2.3, det vill säga att år 2020 ska minst 50 procent av allt matavfall i kommunen återvinnas så att energi och näringsämnen tas tillvara på ett sätt så att giftfri miljö främjas. Utredningen har alltså huvudsakligen två syften. Det första är att utreda om befintliga system för insamling och förbehandling av matavfall är tillräckligt resurseffektiva för att målet om 50 procent återvinning ska nås, och om inte – föreslå alternativa eller kompletterande insamlingssystem och/eller behandlingsanläggningar. Det andra syftet är att utreda om befintliga system för insamling, förbehandling och behandling är hållbara med avseende kravet att återvinningen ska ske så att giftfri miljö främjas samt – om så inte är fallet – föreslå alternativa insamlings-, förbehandlings-, eller behandlingsmetoder beroende på var i kedjan föroreningarna uppkommer.

**Förslag till förändring:**

Förtydliga syftet med utredningen av matavfallsprocessen.

**MÅLOMRÅDE 3: AVFALL FRÅN ENSKILDA AVLOPP**

Det åtgärdsbehov som delvis hamnar inom stadsbyggnadsnämndens ansvarsområde är: "Informera och uppmuntra installation av snålspolande toalett och slutna tank vid ny- eller ombyggnad".

Konsekvenser för SBN: I planläggningen vid bygglovsprövning kan information om

snålspolande system ges som ett alternativ. Val av VA-system ska utredas i planläggning och vid bygglovsprövning, och en jämförelse göras mellan olika VA-system. Närhet till befintligt VA-nät och vad som är skäligen kostnader för den enskilde avgör val av VA-system. Kommande VA-plan kommer att reglera denna process. *(Stadsbyggnadsnämnden)*

Att omhänderta ytterligare typer av lämpliga fraktioner i våtkomposten är ett sätt att öka recirkulation av näringsämnen. Denna möjlighet bör utredas och beaktas i planen. *(Telge Nät AB)*

#### **Kommentarer:**

Målet i Avfallsplanen är att en ökad andel enskilda avlopp ska källsorteras och behandlas så att så mycket näringsämnen som möjligt kan återföras till jordbruksmark, utan ökad spridning av främmande ämnen eller risk för smittspridning. Prioriterade aktiviteter är därför att öka andelen snålspolande toaletter i kommunen, och framför allt i våtkompostens närområde. Att behandla andra typer av avfall i våtkomposten är inte en prioriterad aktivitet.

#### **Förslag till förändring:**

Ingen.

### **MÅLOMRÅDE 4: NEDSKRÄPNING OCH DUMPNING**

I delmål 4.1 om nedskräpning bedöms åtgärdsbehovet "Utveckla samverkan mellan olika aktörer" kunna beröra Stadsbyggnadsnämnden.

Konsekvenser för SBN: Stadsbyggnadsnämnden kan i samverkan med andra aktörer bidra med sin kompetens inom fysisk planering med hänseende till att uppnå mindre nedskräpning.

I delmål 4.2 är det åtgärdsbehovet "Rikta informationsinsatser till byggare" som berör stadsbyggnadsnämnden.

Konsekvenser för SBN: Stadsbyggnadsnämnden kan i bygglovsprocessen nå ut med viss information, se delmål 7.1. *(Stadsbyggnadsnämnden)*

#### **Kommentar och förslag till förändring:**

Ingen

### **MÅLOMRÅDE 5: NÖJDA MEDBORGARE**

De åtgärdsbehov inom Målområde 5: Nöjda medborgare som kan medföra behov av stadsbyggnadsnämndens kompetens är "Se över insamlingssystemen. Det ska vara enkelt för invånare att göra rätt och tillgängligheten för personer med funktionshinder ska vara god" samt "Genomföra förbättringar från invånarnas synpunkter och klagomål".

Konsekvenser för SBN: Stadsbyggnadsnämndens kunskaper inom fysisk planering är betydelsefulla när det gäller lämplig placering av insamlingssystem samt tillgänglighetsaspekter. Invånarnas synpunkter och klagomål kan innebära att fysiska förändringar krävs som innebär att stadsbyggnadsnämnden behöver agera. *(Stadsbyggnadsnämnden)*

**Kommentar och förslag till förändring:**

Ingen

**MÅLOMRÅDE 6: NEDLAGDA DEPONIER**

Miljökontoret anser att den ändring som föreslås för målområde 6 inte är optimal. Uppdelningen i de två målen blir väldigt otydlig. Under åtgärdsbehov i mål 6.1 anges att en riskbedömning enligt MIFO fas 1 ska göras, samtidigt är det detta som hela mål 6.2 handlar om. Mål 6.2 är ju egentligen en förutsättning för mål 6.1 eller så kan mål 6.2 anses ingå i mål 6.1 för de kommunala deponierna.

Om nuvarande mål ska kvarstå så bör formuleringen av mål 6.1 förtydligas. För att undvika missförstånd om vad som avses så bör formuleringen ”riskklass 2 eller högre” i stället anges som ”riskklass 1 och 2”.

Miljökontoret vill återigen påpeka att det är viktigt att vara tydlig med vilka roller och vilket ansvar som de olika aktörerna har. Det är den avfallsansvariga nämnden eller det bolag som hanterar avfallsfrågor som är ansvarig för att utföra inventering enligt MIFO fas 1. Miljönämnden är tillsynsmyndighet, vilket innebär att nämnden ska utöva tillsyn och ställa krav på att deponiernas huvudman genomför åtgärder så att miljöpåverkan från de nedlagda deponierna minskar. Miljökontoret anser att det är missvisande att miljönämnden nämns som aktör för mål 6.1 enbart utifrån vår myndighetsroll.

Miljökontoret anser egentligen inte att det är självklart att det är på inventering och riskklassning som vi ska lägga våra resurser när det gäller övriga deponier (ej kommunala). För de kommunala deponierna finns ju ett krav i lagstiftningen. Vi anser att det är de förorenade områden där risken för miljö- och hälsopåverkan är störst som ska prioriteras, oberoende av föroreningens ursprung. Som mål 6.2 är formulerat tas ingen hänsyn till detta. Tillgängliga resurser behöver satsas där det ger mest miljönytta och det är inte säkert att det är de cirka 50 nedlagda deponierna som ska prioriteras. Handlingsplanen för förorenad mark som ännu inte påbörjats i kommunen bör hantera även dessa deponier. Miljökontoret anser att om mål 6.2 ska kvarstå, bör det omformuleras till ”Senast år 2020 ska övriga deponier ha inventerats och riskklassats enligt MIFO fas 1”. *(Miljönämnden)*



**Kommentar:**

Aktörernas roll under respektive åtgärdsbehov behöver ses över och förtydligas. Dock är det relevant för att lyckas med detta mål att miljökontoret har tillräckliga resurser för att utöva tillsyn och ställa krav på deponiernas huvudman. Om miljökontoret gör bedömningen att det finns tillräcklig information om vilka föroreningarna är i samtliga deponier i kommunen och där risken för miljö- och hälsopåverkan är störst så finns det ingen anledning att ha kvar delmål 6.2.

**Förslag till förändring:**

Byt formuleringen ”riskklass 2 eller högre” mot ”riskklass 1 eller 2”.

Delmål 6.2. tas bort.

En översyn görs av aktörerna för respektive mål

**MÅLOMRÅDE 7: BYGG- OCH RIVNINGSAV FALL**

I delmål 7.1 finns två åtgärdsbehov som stadsbyggnadsnämnden bedöms ha ansvar för. Dessa är: "Ställa tydliga krav på avfallshanteringen i startbeskedet" och "Informera entreprenörer och exploatörer om renhållningsordningen och var de kan lämna sitt avfall". Åtgärdsbehovet "Verka för en effektiv hantering av byggmaterial och byggavfall i ny- och ombyggnadsprojekt" bedöms inte med betoningen på "effektiv hantering" ligga inom stadsbyggnadsnämndens ansvarsområde.

Konsekvenser för SBN: Avfallshanteringen kan tydliggöras i startbeskedet av Stadsbyggnadsnämnden. Rutiner för mottagningsintyg av avfall från ny- och ombyggnadsprojekt är en annan åtgärd som kan utvecklas. Dessa kan indirekt få påverkan på ett annat åtgärdsbehov inom målområdet – "Ta fram statistik för bygg- och rivningsavfall" – och bedöms även kunna förebygga dumpning. Informera om renhållningsordningen, det vill säga både avfallsplan och avfallsföreskrifter ligger inom stadsbyggnadsnämndens ansvarsområde och kan göras i bygglovsprocessen.

*(Stadsbyggnadsnämnden)*

**Kommentar:**

Stadsbyggnadsnämnden har flera bra förslag på hur arbetet med att få kontroll på avfallsmängderna och var avfallet hamnar kan bedrivas. Bygg- och rivningsavfall är inte ett hushållsavfall, därför kan man inte ställa krav på sortering utifrån renhållningsordningen utan detta måste ske utifrån befintlig lagstiftning. När kommunen själv bygger eller sluter avtal om byggnation eller rivning kan krav på sortering och omhändertagande ställas i avtalet samt krav på mottagningsbesked som bevis på att avfallet har tagits omhand.

**Förslag till förändring:**

Se över formuleringarna i åtgärdsbehoven.

**Bilagor**

I och med att bilagorna till avfallsplanen inte ingår i utställningshandlingarna anser miljökontoret att det inte går att göra en fullständig bedömning av om avfallsplanen följer Naturvårdsverkets NFS 2006:6 föreskrifter och allmänna råd om innehållet i en kommunal avfallsplan och länsstyrelsens sammanställning.

Miljökontoret tar för givet att miljönämnden kommer att få yttra sig över innehållet i bilagorna innan avfallsplanen antas. (*Miljönämnden*)

**Kommentar:**

Miljönämnden hade under samrådet inga synpunkter på bilagorna. Inga förändringar har gjorts i bilagorna 1–6 mellan samrådet och utställningen. På länsstyrelsens uppmaning togs dock en ny bilaga fram till utställningen, bilaga 7 Länsstyrelsens sammanställning. Till slutversionen av avfallsplanen kommer ytterligare en bilaga att läggas till som beskriver hur samråd och utställning har genomförts.

**Förslag till förändring:**

Ny bilaga 8 ”Samråds- och utställningsredogörelse” tas fram enligt kravet i NFS 2006:6, 11§.

**§ 93 Samrådsredogörelse av förslag till ny Avfallsplan för 2015-2020**

Dnr TN-2013-00523-313

**Sammanfattning av ärendet**

Tekniska nämnden är den nämnd som svarar för kommunens uppgifter i avfallsfrågor enligt 15 kap miljöbalken. Nämnden gav samhällsbyggnadskontoret i uppdrag att gå ut med förslaget till ny Avfallsplan 2015-2020 för samråd. Planen har varit på samråd under tiden 13 januari – 31 maj 2014. Under samrådstiden inkom 28 yttranden, varav 20 från remissinstanser. Yttrandena har sammanställts i en samrådsredogörelse.

**Beslutsunderlag**

Samhällsbyggnadskontorets tjänsteskrivelse, 2014-05-30

Protokoll TN § 161, 2013-12-12

Bilaga 1, Samrådsredogörelse 2014-05-30

Bilaga 2, Avfallsplan 2015-2020, 2014-06-30


**Tekniska nämndens beslut**

1. Samrådet och samrådsredogörelsen godkänns.
2. Tekniska nämnden ger samhällsbyggnadskontoret i uppdrag att ta fram handlingar och gå ut på utställning med förslag till ny Avfallsplan 2015-2020.
3. Beslutet justeras omedelbart.

*Beslutet expedieras till:*

Handläggaren

Akten

Justerandes signum	Anslagsdatum	Utdragsbestyrkande
	2014-06-13	