



2015-01-19
Tjänsteskrivelse

Dnr
KS 15/20

Kontor
Kommunstyrelsens
kontor

SÖDERTÄLJE KOMMUN Kommunstyrelsen	
2015 -01- 19	
Dnr	Rnr

Handläggare
Annelie Hallberg
08-523 020 13
annelie.hallberg@sodertalje.se

1 (1)

KS 2015-01-30

Kommunstyrelsen

Verksamhetsplan för kommunstyrelsen 2015

Sammanfattning av ärendet

I förslaget till verksamhetsplan anges mål, inriktning och uppdrag för kommunstyrelsen utifrån kommunfullmäktiges Mål och budget 2015-2017 samt mätetal och åtgärder kopplade till fullmäktiges mål.

Verksamhetsplanen ska kompletteras uppgifter som tas fram i bokslut för 2014 men som ännu inte finns tillgängliga. Detta avser i första hand resultat från olika mätetal som anges som utgångsvärden och används för jämförelser vid uppföljningar i delårsbokslut under 2015.

Beslutsunderlag

Förslag till verksamhetsplan för kommunstyrelsen 2015

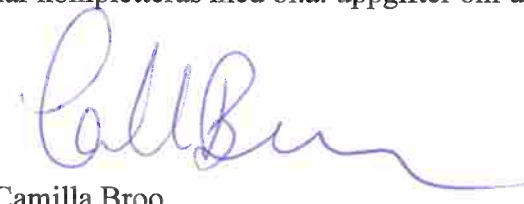
Ekonomiska konsekvenser och finansiering

Ekonomiska konsekvenserna av åtgärder upptagna i verksamhetsplanen är finansierade i Mål och budget 2015-2017.

Kommunstyrelsens kontors förslag till kommunstyrelsen:

1. Verksamhetsplan inklusive internbudget för kommunstyrelsen 2015 fastställs i enlighet med förslaget.
2. Verksamhetsplanen ska i vissa delar kompletteras med bl.a. uppgifter om utfall av mätetal i bokslut 2014.

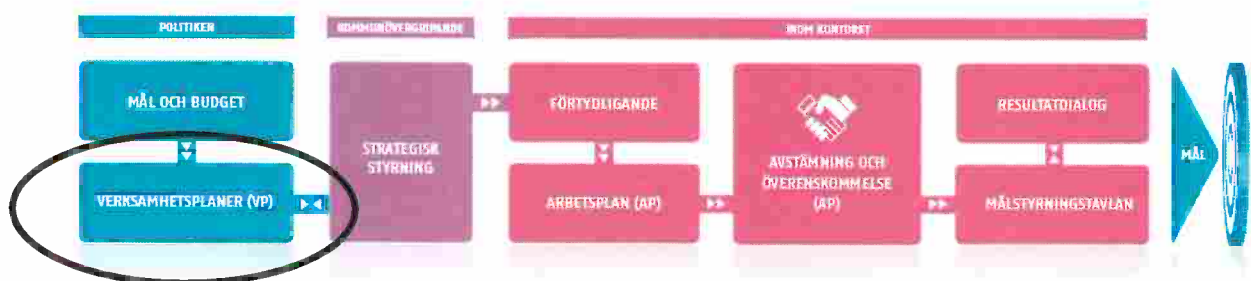

Martin Andrae
Stadsdirektör


Camilla Broo
Ekonomi- och finansdirektör

Beslutet expedieras till:

Akten
Ekonomi/Lek

Verksamhetsplan 2015



Nämnd:

Kommunstyrelsen

Kontor:

Kommunstyrelsens kontor

Nämndens ordförande:

Boel Godner

Ansvarig kontorschef:

Martin Andreae

Datum: Antagen av kommunstyrelsen 2015-XX-XX

Innehållsförteckning

Innehållsförteckning.....	2
Nämndens ansvarsområden och verksamheter	3
Verksamhetsidé	4
Verksamhetsidé kommunstyrelsens kontor	4
Värdegrund	5
Föregående års resultat	6
Verksamhetsplan för Södertälje kommun som arbetsgivare.....	7
Verksamhetsmål 2015 -2017	10
Södertälje kommun som arbetsgivare – Ksk 2014.....	17
Ekonomi och styrning.....	18
Ekonomi - kommunstyrelsens kontor och kommunalrådskansliet	19
Uppföljning	20

Bilaga 1. Miljöprogram 2013-2016 - kommunstyrelsens ansvar

Nämndens ansvarsområden och verksamheter

Kommunstyrelsen skall arbeta utifrån ett koncernperspektiv, vilket innefattar kommunen själv och dess bolag. Kommunstyrelsen skall ha ett mycket nära samarbete med styrelsen för Telge, som är moderbolag i kommunens bolagskoncern.

Kommunstyrelsen leder, samordnar och ansvarar för den övergripande planeringen i kommunen vilket innebär att man också leder arbetet med att utforma övergripande mål, riktlinjer och ramar för styrningen av hela den kommunala verksamheten. Detta innefattar såväl ekonomisk som fysisk planering. Kommunstyrelsen är också ansvarig för kommunövergripande arbetsgivarfrågor.

Kommunstyrelsen har hand om säkerhetsarbete, högskolefrågor, sysselsättnings- och näringslivsfrågor, kommunens medelsförvaltning, dvs. placering och upplåning av pengar mm.

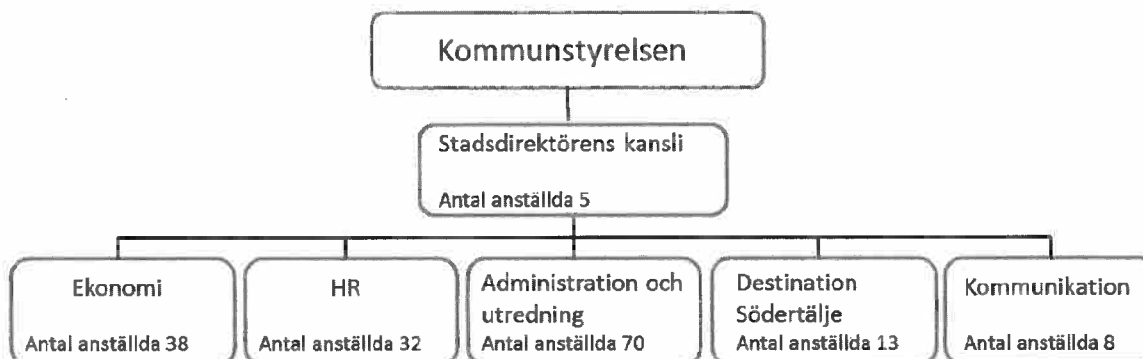
Kommunstyrelsen har även ansvaret för att de kommunövergripande frågorna jämställdhet, demokrati, mångfald, folkhälsa, barns villkor och miljöfrågor beaktas på alla nivåer i kommunen.

Utöver detta ska kommunstyrelsen även ha uppsikt över övriga nämnders verksamhet och de kommunala bolagen samt följa frågor som kan inverka på kommunens utveckling och ekonomiska ställning mm. I kommunstyrelsen bereds de ärenden som ska behandlas i kommunfullmäktige.

Kommunstyrelsen har ett huvudmannaskap för den samlade kommunförvaltningen, i vilken alla kommunens arbetstagare ingår. Kommunstyrelsen fastställer därmed verksamhetsplan för personalen. Avsnittet i denna verksamhetsplan som har rubriken Södertälje kommun som arbetsgivare är därmed styrande för kommunens samtliga kontor.

Antal anställda

Antalet anställda vid ingången av 2015 beräknas till 166 på kommunstyrelsens kontor.



Verksamhetsidé

Genom att leva vår värdegrund, ska vi stödja människors strävan till ett bra liv genom att leverera den bästa kommunala servicen och förvalta de gemensamma resurserna på ett effektivt sätt.

Verksamhetsidé kommunstyrelsens kontor

- Ksk bereder ärenden – egna ärenden och nämndernas ärenden som ska samberedas - och tar fram underlag till kommunstyrelsen.
- Ksk styr, samordnar och följer upp kommunens verksamhet på uppdrag av kommunstyrelsen för att säkerställa att de politiska besluten får önskat genomslag.
- Ksk verkställer kommunstyrelsens ägarstyrning av Telge.
- Ksk stödjer cheferna på kontoren i kungemensamma processer för att säkra kvaliteten, effektiviteten och enhetligheten.

Principer och utgångspunkter

Det sätt som Ksk är uppbyggt på i dag, avseende roll, uppgift och kompetens, baseras på:

- Kommunstyrelsens roll och uppgift att leda, samordna och fullgöra sin uppsiktsplikt, utifrån Kommunallagen och kommunfullmäktiges beslut
- Effektivitet i att samla gemensamma specialist- och stödfunktioner
- Helhet och enhetlighet, styrning genom att samordna processer och tillse organisationens efterlevnad av gemensamma principer

Kommentarer – styrning och stöd

Ksk ansvarar på kommunstyrelsens uppdrag för frågor om styrning, samordning och uppföljning av den samlade kommunala verksamheten. Uppgiften omfattar såväl den skatte- och avgiftsfinansierade kommunala verksamheten i förvaltningsform, som stödet till kommunstyrelsen i dess roll som ägare av den kommunala bolagskoncernen. Ytterst ska Ksk:s arbete säkerställa att de politiska besluten får önskat genomslag i hela kommunorganisationen.

Ksk ansvarar, på kommunstyrelsens uppdrag, för att stödja ledning och verksamheter inom kontoren. Stödet avser gemensamma, fastställda och på ledningsnivå överenskomna funktioner, processer och sakområden. Stödet bygger dels på efterfrågestyrning utifrån verksamheternas behov, dels på Ksk:s controller-roll och ansvar att säkerställa helhet, enhetlighet och standarder.

Kundperspektiv i Ksk:s arbete

Ksk:s uppdragsgivare är alltid kommunstyrelsen medan målgrupper och intressenter kan variera beroende på process och sakfråga. När Ksk ger stöd till verksamhetskontoren, så är de 330 cheferna den interna kunden. Den externa kunden är ytterst alltid Södertäljeborna, det gemensamma och kommunövergripande helhetsperspektivet för Södertäljebornas bästa är alltid överordnat.

Värdegrund

Medborgaren först, detta betyder för oss:

Vi har alltid vårt fokus på medborgarna i Södertälje kommun, i vårt arbete och när vi fattar beslut. Vår strävan är att varje resurs alltid ska användas till att skapa värde för medborgaren.

- Vi utgår alltid från det behov som brukaren har
- Vi strävar efter enskilda individers rätt till olika behandling utifrån deras unika behov
- Vi skapar möjligheter till dialog och delaktighet

Respekt för individen, detta betyder för oss:

I Södertälje kommun respekterar vi alla människor oavsett ålder, kön, etnicitet, religion, funktionsnedsättning eller sexuell läggning. Respekt ska bejakas både genom bemötande och genom förväntningar.

- Vi försäkrar oss alltid om att visa människor aktning och empati
- Vi lyssnar aktivt
- Vi bemöter människor på det sätt som vi själva vill bli bemötta
- Vi visar respekt för varandra

Mer än förväntat, detta betyder för oss:

I Södertälje kommun har vi ambitionen att ge våra medarbetare, medborgare och brukare mer än förväntat.

- Vi ger våra medborgare bra service och goda tjänster till så låga kostnader som möjligt
- Vi använder de gemensamma resurserna på ett effektivt sätt
- Vi utgår alltid från att skapa ett mervärde för brukaren

Olikheter är en styrka, detta betyder för oss:

Vi kommer att lyckas med vårt samhällsuppdrag om vi använder våra olikheter i organisationen vid rekrytering, samarbete, arbetslagssammansättning, medborgardialog med mera. Olikheter skapar en dynamik som utvecklar både människor och verksamhet. Genom detta perspektiv bejakar vi nyfikenhet, öppenhet och lyhördhet.

Utgå alltid från samhällsuppdraget, detta betyder för oss:

Vi ska stödja människors strävan efter ett bra liv och se vårt uppdrag i ett helhetsperspektiv.

Föregående års resultat

Verksamhetsplanen ska kompletteras med föregående års resultat när uppgifterna från uppföljningen är tillgängliga.

Ekonomi

Fullmäktiges mål och inriktning

Måluppfyllelse Verksamhetsmålen:

Verksamhetsplan för Södertälje kommun som arbetsgivare

<p>KF:s långsiktiga inriktning</p>	<p>Södertälje kommun ska vara en attraktiv arbetsgivare som har tydliga krav och förväntningar på medarbetarnas insatser, som tillvaratar medarbetarnas olikheter och som ger bra stöd för utveckling. Den långsiktiga arbetsgivarpolitiken syftar till att rekrytera, behålla och utveckla medarbetare med rätt kompetens för att öka verksamheternas måluppfyllelse. En viktig del i detta är att arbetsplatserna i Södertälje kommun har en hälsofrämjande arbetsmiljö och att sjukskrivningstalen minskar. Södertälje ska vara en arbetsgivare som kännetecknas av jämställdhet och likvärdighet.</p>
<p>KF:s inriktning för perioden</p>	<p>Förutsättningarna för medarbetares och chefers engagemang ska stärkas. Ett hållbart medarbetarengagemang beskriver medarbetarnas motivation och förutsättningar att göra sitt bästa för verksamheten. Det är ett uttryck för att medarbetarna förstår sin verksamhets uppdrag väl och hur den egna insatsen bidrar till verksamhetsutveckling och måluppfyllelse. Prioriterade utvecklingsområden:</p> <ul style="list-style-type: none"> • Hela kommunorganisationen ska metodiskt arbeta för att minska sjukskrivningstalen bland anställda i Södertälje kommun. Inriktningen att nå en genomsnittlig sjukfrånvaro på fem procent ligger fast. Det betyder inte att alla verksamheter bedöms kunna nå dit. Därför kommer olika målnivåer fastställas för olika verksamheter. • Ledarskapet är en avgörande faktor för möjligheten att lyckas som arbetsgivare, och särskilt när det gäller att säkerställa en god arbetsmiljö. För att lyckas med ledarskapet prioriteras det långsiktiga strategiska arbetet med chefsförsörjning och ledarutveckling. En professionaliserad chefsrekryteringsprocess implementeras. Utvecklingsprogram för blivande ledare fortsätter och insatser vidareutvecklas för att ge erfarna chefer möjlighet att stärka sitt personliga ledarskap. Kompetens kommer alltid i första hand vid rekryteringar, men vi ser ett långsiktigt värde med att en ökad andel chefer på sikt är bosatta i Södertälje eller i kommunens omedelbara närområde. • Introduktion och kompetensutveckling ska stärka förutsättningarna för chefer och medarbetare att i sitt arbete integrera de krav och förväntningar som uttrycks i Södertälje kommuns värdegrund och att utgå från de behov som finns i verksamheterna. Det är viktigt att kontoren i sin verksamhetsplanering beskriver planer och genomförande av verksamhetsspecifika insatser. • Lönepolitiken ska stödja personalförsörjningen, uppmuntra bra prestationer och stärka kommunens långsiktiga strategiska lönebildning. Nämndernas kommunbidrag justeras utifrån kommungemensamma löneprioriteringar. För 2015 prioriteras bland annat erfarna socialsekreterare, lärare och undersköterskor. Ett förnyat arbete med systematisk arbetsvärdering ska ligga till grund för en årlig lönekartläggning med handlingsplan för att säkerställa jämställda löner. • Formerna för att erbjuda medarbetare att arbeta heltid ska vidareutvecklas. Formerna ska styras av principen om att det ofrivilliga deltidsarbetet ska bort. Vid fördelning av arbetstid i Södertälje kommun ska delade turer undvikas. Ingen medarbetare ska vara visstidsanställd längre än två år.
<p>KF:s långsiktiga mål</p>	<ol style="list-style-type: none"> 1. Sjukfrånvaron ska minska för att på sikt för kommunen totalt ligga på högst 5 procent. 2. Index för hållbart medarbetarengagemang ska bibehållas eller öka för verksamheter med låga värden. 3. Kommunen ska ha en god personalförsörjning av de nyckelgrupper som identifierats i prognoserna för framtida bemanning. 4. Lika lön för likvärdiga yrken och kvinnors totala medianlön i förhållande till männens totala medianlön ska öka.

KF-mål 1

Sjukfrånvaron ska minska varje år för att på lång sikt för kommunen totalt ligga på högst 5 procent

(Sjukfrånvaron 2014 uppgick till X,XX procent för kommunen totalt)

Inriktning i mål och budget

Hela kommunorganisationen ska metodiskt arbeta för att minska sjukskrivningstalen bland anställda i Södertälje kommun. Inriktningen att nå en genomsnittlig sjukfrånvaro på fem procent ligger fast. Det betyder inte att alla verksamheter bedöms kunna nå dit. Därför kommer olika målnivåer fastställas för olika verksamheter.

Åtgärder i VP:

Utifrån uppföljning och utvärdering av genomfört korttidssjukfrånvaroprojekt, tas förslag fram på såväl riktade insatser som stödåtgärder på övergripande nivå. Ett flerårigt hälsofrämjande arbete i projektform, på organisations-, grupp- och individnivå, initieras. Uppföljning, analys och åtgärdsförslag utifrån den differentierade målnedbrytningen inom kontoren, vidareutvecklas och implementeras.

KF-mål 2

Index för hållbart medarbetarengagemang ska bibehållas eller öka för verksamheter med låga värden.

Inriktning i mål och budget

Förutsättningarna för medarbetares och chefers engagemang ska stärkas. Ett hållbart medarbetarengagemang beskriver medarbetarnas motivation och förutsättningar att göra sitt bästa för verksamheten. Det är ett uttryck för att medarbetarna förstår sin verksamhets uppdrag väl och hur den egna insatsen bidrar till verksamhetsutveckling och målluppfyllelse.

Åtgärder i VP:

Pågående arbete med att förnya och pröva olika modeller för mätning och uppföljning inom medarbetarområdet, vidareutvecklas. Utifrån analys av utvärdering av pilotprojekt med "Kraftkartan" samt mätning av indexvärde för hållbart medarbetarengagemang (HME), tas förslag fram till helhetsmodell för fortsatt arbete.

KF-mål 3

Kommunen ska ha en god personalförsörjning av de nyckelgrupper som identifierats i prognoserna för framtida bemanning.

Inriktning i mål och budget

Södertälje kommun ska vara en attraktiv arbetsgivare som har tydliga krav och förväntningar på medarbetarnas insatser, som tillvaratar medarbetarnas olikheter och som ger bra stöd för utveckling. Den långsiktiga arbetsgivarpolitiken syftar till att rekrytera, behålla och utveckla medarbetare med rätt kompetens för att öka verksamheternas målluppfyllelse.

Åtgärder i VP:

Med stöd i de verksamhetsnedbrutna analyserna av resultatet från prognoserna för framtida bemanning, planeras och prioriteras åtgärder gemensamt med verksamhetskontoren. Prioriterat är aktiviteter som långsiktigt bidrar till en god personalförsörjning inom identifierade yrkesområden.

KF-mål 4

Lika lön för likvärdiga yrken och kvinnors totala medianlön i förhållande till männens totala medianlön ska öka.

(Kvinnors medianlön uppgick 2014 till XX,X procent av männens)

Inriktning i mål och budget

Lönepolitiken ska stödja personalförsörjningen, uppmuntra bra prestationer och stärka kommunens

långsiktiga strategiska lönebildning. Nämndernas kommunbidrag justeras utifrån kommungemensamma löneprioriteringar. För 2015 prioriteras bland annat erfarna socialsekreterare, lärare och undersköterskor. Ett förnyat arbete med systematisk arbetsvärdering ska ligga till grund för en årlig lönekartläggning med handlingsplan för att säkerställa jämställda löner.

Åtgärder i VP:

Med stöd i resultatet av den genomförda nya arbetsvärderingen, sker analys av lönekartläggningen i samband med att inriktning i 2015 års löneöversyn fastställs. Arbete påbörjas med att under en treårsperiod åtgärda osakliga löneskillnader inom identifierade yrkesgrupper.

Övrig inriktning i Mål och budget

Ledarskapet är en avgörande faktor för möjligheten att lyckas som arbetsgivare, och särskilt när det gäller att säkerställa en god arbetsmiljö. För att lyckas med ledarskapet prioriteras det långsiktiga strategiska arbetet med chefsförsörjning och ledarutveckling. En professionaliserad chefsrekryteringsprocess implementeras. Utvecklingsprogram för blivande ledare fortsätter och insatser vidareutvecklas för att ge erfarna chefer möjlighet att stärka sitt personliga ledarskap. Kompetens kommer alltid i första hand vid rekryteringar, men vi ser ett långsiktigt värde med att en ökad andel chefer på sikt är bosatta i Södertälje eller i kommunens omedelbara närområde.

Åtgärder i VP:

Prioriterat under året är implementering av förnyade beskrivningar av krav och förväntningar på ledarskap i Södertälje kommun. Utöver fortsatt arbete med program för ledarskapsutveckling ska uppföljningen av det personliga ledarskapet och systematik och metoder för chefsutvärdering vidareutvecklas.

Formerna för att erbjuda medarbetare att arbeta heltid ska vidareutvecklas. Formerna ska styras av principen om att det ofrivilliga deltidsarbetet ska bort. Vid fördelning av arbetstid i Södertälje kommun ska delade turer undvikas. Ingen medarbetare ska vara visstidsanställd längre än två år.

Åtgärder i VP:

Tidigare specifika modeller för heltidsarbete, med tillhörande särskilda lokala kollektivavtal, har avslutats. Under året ska uppföljning göras av hur erbjudandet att arbeta heltid i praktiken fungerar i dag.

Verksamhetsmål 2015 -2017

Ekologisk, ekonomisk och social hållbarhet

KF:s långsiktiga inriktning	<p>Kommunen är en central aktör i samhället för att påverka strukturer som stödjer samhällets omställning till att bli långsiktigt hållbart där utvecklingen bygger på en hållbar förvaltning av naturresurserna, där även våra grund- och ytvatten ingår. Kommunorganisationens miljöarbete ska vara en förebild i samhället och det ska vara möjligt för alla medborgare att leva och verka hållbart.</p> <p>Södertälje tar sitt globala ansvar för att nå klimatmålen. Kommunen ska sträva mot att bli fossilbränslefri samt spara och effektivisera användningen av resurser inom energi, avfall och transporter.</p> <p>Kommunen ska bidra till en förbättrad folkhälsa bland Södertäljes invånare. Särskild vikt ska läggas vid att minska den psykiska ohälsan bland barn och unga. Barns rätt till goda livsvillkor ska värnas.</p> <p>Södertäljebornas tillit till att Södertälje är en trygg och säker plats, är viktigt och angeläget. Medborgarnas rätt till att känna trygghet och säkerhet är grundläggande för att göra Södertälje till en mer attraktiv plats. Kommunens engagemang i att öka tryggheten är en prioriterad fråga.</p>
KF:s inriktning för perioden	<p>Kommunens miljöprogram 2013-2016 är utgångspunkten för inriktningen inom ekologiskt hållbar utveckling för alla kommunens verksamheter och de kommunala bolagen. Miljöprogrammet uttrycker fyra prioriterade områden som berör denna mål- och budgetperiod: Mark och vatten, Energi och klimat, Bebyggelse och transporter, Konsumtion och beteende. För området Energi och klimat finns även en fördjupad del i Klimatstrategi och energiplan 2013-2016. Miljöprogrammet med klimatstrategin ska följas upp årligen i ett särskilt Miljöbokslut.</p> <p>Kommunen har ett uppdrag att underlätta och sprida information om hur de som bor eller är verksamma inom kommunens geografiska område kan göra miljö- och klimatsmarta val.</p> <p>Kommunen ska långsiktigt arbeta för att skapa en giftfri vardag för barn och unga i Södertälje och för en minskad användning av de farligaste kemikalierna. Åtgärder för att bidra till en giftfri vardag för barn och unga inom förskola och skola ska genomföras under perioden. En kemikalieplan för en giftfri vardagsmiljö som omfattar förvaltningen och bolagen ska tas fram.</p> <p>Folkhälsan ska främjas för att styra samhället mot långsiktig social och ekonomisk hållbarhet, därför ska kompetensen stärkas i folkhälsofrågor. Samverkan ska ske med landstinget för en förbättrad folkhälsa bl a genom ett folkhälsoprogram för Södertälje.</p> <p>Utsatta barns situation är starkt knuten till familjens utanförskap, inte minst med grund i arbetslöshet. Utifrån årliga analyser gjorda via nationella uppföljningssystemen kring barns situation, Max 18, ska åtgärder tas fram i nämnderna för att motverka och minska barnfattigdomen i Södertälje.</p> <p>Kommunens samverkan med andra myndigheter för att minska brottsligheten och öka tryggheten i Södertälje ska fortsätta. Stor vikt läggs vid arbetet inom chefsområdet, som är det organiserade samarbetet mellan kommunen, polisen och räddningstjänsten.</p> <p>Arbetet mot våld i nära relationer, särskilt mäns våld mot kvinnor och hedersrelaterat våld, är prioriterat. Kommunens handlingsplan rörande mäns våld mot kvinnor ska under 2015 revideras för en ny period. Stödet till kvinno- och tjejjouren är av avgörande betydelse, kommunen ska därför</p>

	<p>noga följa regeringens satsning på området och hur dessa bör kompletteras.</p> <p>Under 2015 kommer det att genomföras en nystart i arbetet med den sociala investeringsfonden.</p>
KF:s långsiktiga mål	<ol style="list-style-type: none"> 1. Kommunkoncernen ska bli fossilbränslefri. 2. Andelen barn i ekonomiskt utsatta familjer och barn i familjer med långvarigt ekonomiskt bistånd ska minska. (Barnfattigdom) 3. Människors upplevda trygghet ska öka. 4. Människors upplevda inflytande (information, kontakt, påverkan, förtroende) i kommunen ska öka.

KF-mål 1

Kommunkoncernen ska bli fossilbränslefri

Målindikatorer:

- Andel miljöbilar, förnyelsebara bränslen och fordonskilometer i organisationen.
- Energieffektivisering i den kommunala organisationen med 2% per år inom bebyggelse, transporter, gatubelysning och idrottsanläggningar.
- Växthusgasutsläpp och kostnader från kommunens tjänsteresor.

KF-mål 2

Andelen barn i ekonomiskt utsatta familjer och barn i familjer med långvarigt ekonomiskt bistånd ska minska. (Barnfattigdom)

Inriktning i Mål och budget

Utsatta barns situation är starkt knuten till familjens utanförskap, inte minst med grund i arbetslöshet. Utifrån årliga analyser gjorda via nationella uppföljningssystemen kring barns situation, Max 18, ska åtgärder tas fram i nämnderna för att motverka och minska barnfattigdomen i Södertälje.

Åtgärder i VP:

Årlig kartläggning av barns situation utifrån det nya nationella uppföljningssystemet Max 18 med syfte att analysera barns situation i Södertälje och föreslå åtgärder, i kommunens arbete och i samarbete med civila samhället, för att minska barnfattigdom.

KF-mål 3

Människors upplevda trygghet ska öka. (Följs upp via SCB medborgarundersökning 2015)

Inriktning i Mål och budget

Kommunens samverkan med andra myndigheter för att minska brottsligheten och öka tryggheten i Södertälje ska fortsätta. Stor vikt läggs vid arbetet inom chefsrådet, som är det organiserade samarbetet mellan kommunen, polisen och räddningstjänsten.

Åtgärder i VP:

Utvecklingsarbetet för "gemensam lägesbild" har övergått till att vara en etablerat analysverktyg i samverkan mellan myndigheter med syfte att minska och förebygga brottslighet samt öka tryggheten.

Statistik ur "gemensam lägesbild" t.ex. mängdbrott/vardagsbrott såsom stöld, skadegörelse, misshandel ska redovisas i samband med kommunens del-halvårs- och årsbokslut.

Hållbarhetsutskottet utgör fr o m 2015 det brottsförebyggande rådet i Södertälje kommun. Utskottet ska i den funktionen verka för minskad brottslighet, minskad användning av droger samt verka för ökad trygghet. Under 2015 ska ett rådslag om trygghetsläget och preventionsarbete genomföras med andra myndigheter och civilsamhället.

KF-mål 4

Människors upplevda inflytande (Information, kontakt, påverkan, förtroende) i kommunen ska öka. (Följs upp via SCB medborgarundersökning 2015)

Åtgärder i VP:

Arbetet med att förbättra service och bemötande ska fortsätta genom impementering av åtgärder, kommunövergripande såväl som åtgärder som respektive nämnd/kontor var förs sig ska ta ansvar för.

Destination Södertälje har ett sammanhållande ansvar för att ge nämnderna/kontoren feedback och information om framkomna behov av förändringar samt följa upp och redovisa de åtgärder som genomförts.

Övriga inriktningar i Mål och budget

Folkhälsan ska främjas för att styra samhället mot långsiktig social och ekonomisk hållbarhet, därför ska kompetensen stärkas i folkhälsofrågor. Samverkan ska ske med landstinget för en förbättrad folkhälsa bl a genom ett folkhälsoprogram för Södertälje.

Åtgärder i VP:

Ett folkhälsoprogram har utarbetats utifrån den folkhälsopolicy som tidigare fastställts av KS /KF. Beslut om detta program ska tas under våren 2015

Arbetet mot våld i nära relationer, särskilt mäns våld mot kvinnor och hedersrelaterat våld, är prioriterat. Kommunens handlingsplan rörande mäns våld mot kvinnor ska under 2015 revideras för en ny period. Stödet till kvinno- och tjejjouren är av avgörande betydelse, kommunen ska därför noga följa regeringens satsning på området och hur dessa bör kompletteras.

Åtgärder i VP:

Revidera handlingsplanen mäns våld mot kvinnor i nära relationer.

En särskild plan för arbetet mot hedersrelaterade problem ska tas fram. Arbetet med att ta fram planen ska ses som ett för socialnämnden särskilt prioriterat ansvars- och utvecklingsområde inom kvinnofridsarbetet) på Anti Våld Center, Brottceters arbete med unga brottsoffer, men även i samarbete med skolornas elevstöd.

Under 2015 kommer det att genomföras en nystart i arbetet med den sociala Investeringsfonden.

Åtgärder i VP:

Ett reviderat förslag är ute på remiss, som kommer att behandlas under våren 2015.

Mål och åtgärder i miljöprogrammet/Klimatstrategi och energiplan

Mål- Fossilbränslefri organisation

Delmål 1

En plan för hur den kommunala organisationen ska bli fossilbränslefri ska tas fram och genomföras.

Åtgärd 1

Den kommunala organisationen ska en ställa om till förnyelsebara bränslen och elfordon. Detta ska genomföras och följas upp enligt riktlinjerna för fordon och drivmedel.

Mål - Bebyggelse och transporter

Kommunen ska vara drivande i att öka den årliga resandelen i kollektivtrafiken. Detta för att bidra till kommunens övergripande mål om kraftigt reducerade växthusgasutsläpp.

(delat ansvar med Stadsbyggnadsnämnden, Tekniska nämnden)

Åtgärd 1

Kommunen ska tillsammans med SL, Nobina och de större företagen i kommunen samarbeta kring att öka användandet av kollektivtrafik.

(delat ansvar med Tekniska nämnden, Stadsbyggnadsnämnden)

Åtgärd 2

Undersöka möjligheten att ersätta de kommunanställdas tjänsteresor med egen bil till gång, cykel, kollektivtrafik och bilpool.

Mål - Energieffektivare organisation

Utsläppen av fossila bränslen ska minska med 2 procent per år i organisationen inom bebyggelse, transporter, gatubelysning och idrottsanläggningar samt inom IT-verksamheten.

Åtgärd 1

Effektivisera transporter till kommunala verksamheter genom färre, bättre planerade och samordnade leveranser.

Åtgärd 2

Nya kommunala fastigheter och bostäders energiprestanda ska ligga 30% under Boverkets byggregler.

Mål - Konsumtion och beteende

Varor som upphandlas inom den kommunala organisationen ska genomgå uppföljning för att säkerställa att fastställd miljöhänsyn tagits i upphandlingsprocessen.

(delat ansvar med Telge Inköp)

Åtgärd 1

En nulägesanalys av de miljökrav som ställs vid upphandling ska genomföras. Detta ska påbörjas inom de prioriterade områdena: Fordon, livsmedel och transporter.

Åtgärd 2

All utrustning som köps in ska ha effektiv energianvändning.

(Ansvar: Kommunstyrelsen och Telge Inköp)

Näringsliv och högskola

<p>KF:s långsiktiga inriktning</p>	<p>Arbetet med näringslivs- och högskolefrågor syftar till att skapa tillväxt och utveckling i Södertälje. Södertälje kommun ska utvecklas till en attraktiv plats för företag, boende, besökare och studenter. Arbetet med en ökad attraktionskraft ska ske i samverkan mellan kommunen, näringslivet och andra intressenter.</p>
<p>KF:s inriktning för perioden</p>	<p>Tillväxten och jobben är beroende av att Södertälje fortsätter att utvecklas och uppfattas som en attraktiv plats för företag, besökare, boende och studenter. Marknadsföring med riktade budskap om fördelarna att välja Södertälje ska genomföras mot dessa målgrupper.</p> <p>Södertälje kommun arbetar för att underlätta för företag att växa och verka i kommunen. Service och bemötande till företag ska utvecklas och hålla mycket hög kvalitet inom hela kommunförvaltningen med tydliga och effektiva handläggningsprocesser.</p> <p>Södertälje behöver en diversifierad branschstruktur för att minska sårbarheten på arbetsmarknaden. Fokus ligger på små och medelstora företag i flera branscher. Företagare ska ta steget att utveckla sina företag i Södertälje. Innovationssystemet har en viktig roll att stödja nya affärsidéer samt att utveckla tillväxtföretag. Utveckling av företagsområden är viktig för att nya företag ska kunna etablera sig i Södertälje. Ett exempel på det är satsningen på Södertälje Science Park där vi skapar en knutpunkt för samverkan inom life science, hållbar produktion och hållbara livsmedel mellan näringsliv, akademi och det offentliga. En plan ska tas fram för förbättringar i den fysiska miljön i området och hur det går att stärka sambandet mellan Södertälje Science park och centrum.</p> <p>En strategi för utvecklingen av hållbar livsmedelsproduktion och förädling i kommunen ska tas fram och kompetensen inom landsbygdsutveckling ska stärkas.</p> <p>Kommunens satsning på Campus Telge ska bidra till att stärka kompetensförsörjningen till arbetsmarknaden genom att utöka det lokala utbudet av högre utbildning där YH-utbildningar är en del, anpassat till regionala och lokala behov. Kompetensförsörjningen ska ske genom ett nära samarbete mellan kommunen, näringslivet och utbildningsaktörer. Campus Telge ska medverka till att utveckla ett kunskapscentrum för utbildning, forskning och entreprenörskap. Näringslivets behov av olika yrkeskompetenser ska tillgodoses genom en tätare samverkan mellan olika utbildningsaktörer och det lokala näringslivet. Detta gäller såväl grundskolan, gymnasieskolan, kommunala vuxenutbildningen och högskolan. En nära samverkan med näringslivet i hela utbildningssystemet är viktigt, inte minst för att visa eleverna vilka möjligheter som finns.</p>
<p>KF:s långsiktiga mål</p>	<ol style="list-style-type: none"> 1. Tillväxten och konkurrenskraften hos Södertäljes företag ska öka. 2. Antalet företag, arbetsställen och anställda i Södertälje ska öka. 3. Företagsklimatet i Södertälje ska förbättras (exempelvis bemötande, tillgänglighet och effektivitet). 4. Antalet utbildningar, och studenter, vid Campus Telge ska öka.

KF-mål 1

Tillväxten och konkurrenskraften hos Södertäljes företag ska öka.

Inriktning i Mål och budget

Tillväxten och jobben är beroende av att Södertälje fortsätter att utvecklas och uppfattas som en attraktiv plats för företag, besökare, boende och studenter. Marknadsföring med riktade budskap om fördelarna att välja Södertälje ska genomföras mot dessa målgrupper.

Södertälje behöver en diversifierad branschstruktur för att minska sårbarheten på arbetsmarknaden. Fokus ligger på små och medelstora företag i flera branscher. Företagare ska ta steget att utveckla sina företag i Södertälje. Innovationssystemet har en viktig roll att stödja nya affärsidéer samt att utveckla tillväxtföretag. Utveckling av företagsområden är viktig för att nya företag ska kunna etablera sig i Södertälje. Ett exempel på det är satsningen på Södertälje Science Park där vi skapar en knutpunkt för samverkan inom life science, hållbar produktion och hållbara livsmedel mellan näringsliv, akademi och det offentliga. En plan ska tas fram för förbättringar i den fysiska miljön i området och hur det går att stärka sambandet mellan Södertälje Science park och centrum.

Mål och åtgärder i VP:

Tillväxten hos Södertäljes företag ska vara x % räknat i förädlingsvärde och branschbalansen ska stärkas.

Ökad kunskap om näringslivets struktur och utveckling genom nytt mätinstrument. Kunskap om olika branschers utveckling, liksom om storlek och ålder på företag.

Ny näringslivsstrategi ska tas fram under våren 2015 tillsammans med näringslivet. Strategin ska sätta upp prioriterade utvecklingsområden och i nästa steg leda fram till en handlingsplan med ansvars- och tidplan.

En ny varumärkesplattform för Södertälje tas fram under våren 2015. Denna blir ett verktyg för kommunikation, positionering för Södertälje och ska medverka till en sammanhållen och stark bild av Södertälje. Med en stärkt bild av Södertälje skapas förutsättningar för en positiv utveckling av näringslivet och ökad konkurrenskraft.

Arbete med att utveckla Södertälje Science Park tillsammans med näringslivet. Södertälje Science Park ska bli en mötesplats för utveckling av nya tjänster, produkter och företag.

KF-mål 2

Antalet företag, arbetsställen och anställda i Södertälje ska öka

Mål och åtgärder i VP:

Antalet arbetsställen ska öka med minst xxx

År 2013 var antal arbetsställen 7 572 st (SCB Näringslivregionalt).

År 2014 var antalet arbetsställen xxxx (SCB Näringslivsregionalt)

Antalet anställda ska öka med 500 personer per år

År 2013 var antal anställda 44 098 st (SCB Näringslivregionalt).

År 2014 var antal anställda xx xxx st (SCB Näringslivregionalt).

Aktivt arbete för att öka antalet etableringar i Södertälje, dels genom fler marknadsföringsinsatser, dels genom support vid etableringsförfrågningar.

Stimulera nya samarbeten mellan företag i Södertälje, genom ökad kunskap och fler mötesplatser, t.ex. genom Södertälje Företagardag.

Samverkan och dialog med näringslivet genom en rad olika aktiviteter t.ex. Näringslivsrådet, Entreprenörsrådet, Frukostklubben, besöksnätverk och företagsbesök.

Antalet inflyttade arbetsställen ska öka i förhållande till 2013.

År 2013 var antalet inflyttade arbetsställen 234 st (SCB Näringslivregionalt).

År 2014 var antalet inflyttade arbetsställen xxx st (SCB Näringslivregionalt).

KF-mål 3

Företagsklimatet i Södertälje ska förbättras (exempelvis bemötande, tillgänglighet och effektivitet).

Inriktning i Mål och budget

Södertälje kommun arbetar för att underlätta för företag att växa och verka i kommunen. Service och bemötande till företag ska utvecklas och hålla mycket hög kvalitet inom hela kommunförvaltningen med tydliga och effektiva handlägningsprocesser.

Mål och åtgärder i VP:

Kontaktcenter som startats är en viktig åtgärd i att stärka företagsklimatet i Södertälje. Kontaktcenter ska vara en tydlig och kundanpassad ingång för företag och genom att ta hand om många ärenden skapa ökade förutsättningar för övriga kontor att säkerställa specialistfunktioner.

Kommunen använder NKI-mätningen som utgångspunkt i förbättringsarbetet i samtliga processer. NKI ska öka inom samtliga områden och följa ambitionerna i SBA.

SBA-mätning av Nöjd Kund Index mäter följande aspekter: information, tillgänglighet, bemötande, kompetens, rättsäkerhet och effektivitet inom följande områden. (SBA har som långsiktigt mål angett NKI 75 för samtliga områden)

Siffror inom parentes avser 2013

Brandtillsyn NKI xx (78)

Bygglov NKI xx (56)

Markupplåtelse NKI xx (68)

Miljötillsyn NKI xx (65)

Serveringstillstånd NKI xx (65)

Sammantaget NKI Södertälje kommun xx (67)

Tillsammans med de olika verksamheterna identifiera möjliga förbättringar och förenklingar inom kommunens processer som berör företagare. Arbeta med förbättringsåtgärder med utgångspunkt från NKI och andra genomförda kundnöjdhetsundersökningar.

KF-mål 4

Antalet studenter och utbildningar vid Campus Telge ska öka

Inriktning i Mål och budget

Kommunens satsning på Campus Telge ska bidra till att stärka kompetensförsörjningen till arbetsmarknaden genom att utöka det lokala utbudet av högre utbildning där YH-utbildningar är en del, anpassat till regionala och lokala behov. Kompetensförsörjningen ska ske genom ett nära samarbete mellan kommunen, näringslivet och utbildningsaktörer. Campus Telge ska medverka till att utveckla ett kunskapscentrum för utbildning, forskning och entreprenörskap. Näringslivets behov av olika yrkeskompetenser ska tillgodoses genom en tätare samverkan mellan olika utbildningsaktörer och det lokala näringslivet. Detta gäller såväl grundskolan, gymnasieskolan, kommunala vuxenutbildningen och högskolan. En nära samverkan med näringslivet i hela utbildningssystemet är viktigt, inte minst för att visa eleverna vilka möjligheter som finns.

Mål och åtgärder i VP:

Ht 2014 var det totalt xxx helårsstudenter på Campus Telge.. (2013 – 935 helårsstudenter)

Antal studenter på Campusenheter xxx (275) samt övriga registrerade studenter som använder lokaler och tentamens möjligheter var xx (80)st. KTH studenter ca xxx (580)studenter.

Campus Telge flyttar till Södertälje Science Park vid årsskiftet 2014/2015 och blir en viktig del av utvecklingen i området. Genom ett ökat fokus på profilområden i Södertälje Science Park kan Campus Telge bidra genom att aktivt medverka till att attrahera nya högskoleutbildningar inom dessa profilområden;

- Ökad samverkan med YH-utbildningar för att säkerställa det samlade högskoleutbudet i Södertälje.

- Nära samverkan med KTH som utökar sin verksamhet med nya ingenjörsutbildningar i Södertälje med start ht 2016.
- Utöka samarbetet med andra universitet samt med det lokala och regionala arbetslivet.
- Utveckla servicen till studenter på Campus Telge.

Kommunikation

Åtgärder i VP:

Kommunikation är centralt för att föra fram och understödja bilden av Södertälje kommuns verksamheter samt för att stödja och styra kommunikationsinsatser på både ett kommunövergripande- och verksamhetsspecifikt plan i linje med Mål och budget. Kommunikationsarbetet som sker i nära samverkan med verksamhetskontoren ska ytterligare stärkas för att utveckla intern och extern kommunikation, bl.a. utvecklingen av e-tjänster. Kontaktcenter som etablerats under 2014 kommer att öka tillgängligheten och servicegraden mot kommunens medborgare och andra intressenter.

Södertälje kommun som arbetsgivare – Ksk 2014

KF:s långsiktiga inriktning	Se avsnittet Södertälje kommun som arbetsgivare – kommunen totalt
KF:s inriktning för perioden	Se avsnittet Södertälje kommun som arbetsgivare – kommunen totalt
KF:s långsiktiga mål	<ol style="list-style-type: none"> 1. Sjukfrånvaron ska minska för att på sikt för kommunen totalt ligga på högst 5 procent. 2. Index för hållbart medarbetarengagemang ska bibehållas eller öka för verksamheter med låga värden. 3. Kommunen ska ha en god personalförsörjning av de nyckelgrupper som identifierats i prognoserna för framtida bemanning. 4. Lika lön för likvärdiga yrken och kvinnors totala medianlön i förhållande till männens totala medianlön ska öka.

Nämndens mål och mätetal

Sjukfrånvaron ska minska varje år för att på lång sikt för kommunen totalt ligga på högst 5 procent (2014 uppgick till Sjukfrånvaron på Ksk x,xx procent och på Krk x,xx procent. För kommunen totalt x.xx procent.)

Index för hållbart medarbetarengagemang ska bibehållas eller öka för verksamheter med låga värden.

Utvecklingsuppdrag

I samband med intern och extern rekrytering sträva efter att uppnå en mer blandad arbetsgrupp avseende mångfald och olikheter.

Analys av sjukfrånvaron per avdelning, enhet eller grupp ska göras och specifika mål sätts inom kontorets avdelningar. Vid uppföljning under året utifrån den differentierade målnedbrytningen ska förändringsinriktade åtgärder vidtagas där så behövs.

Ekonomi och styrning

Finansiellt mål för Södertälje är att kommunen ska uppnå ett resultat på 99 mkr 2015 (2,0 %), 151 mkr 2016 (2,8 %) och med 176 mkr 2017 (3,2 %).

Åtgärder i VP:

Tillämpningen av tydliga styrprinciper är viktiga. Det ekonomiska läget följs noggrant och påverkar ingångsättningstillstånd av investeringsprojekt och behovet av ytterligare åtgärder i driftsbudgeten under budgetåren.

Under 2015 ska efterlevnad av fattade beslut följas upp. Det avser att kommunstyrelsen beslutar om ingångsättningstillstånd för kommunens nya investeringsprojekt på minst 5 mkr, för lokalinvesteringar som ska genomföras av Telge Fastigheter och för investeringar som ska upphandlas. Dessutom finns beslut på

Under våren 2015 ska förslaget om God Ekonomisk Hushållning (GEH) kunna läggas fram för beslut i kommunfullmäktige (nytt krav i kommunallagen). Uppföljning ska ske mot GEH riktlinjer senast årsbokslutet 2015.

Den ekonomiska rapporteringen ska ha ett fokus på den underliggande ekonomin. Rapportering och ärenden ska innehålla en beskrivning av eventuella finansiella risker på kort och lång sikt.

Kommuns nettokoncernskuld per invånare ska över tiden minska och högst uppgå till 169 tkr per invånare 2015, 167 tkr per invånare 2016 och 165 tkr per invånare 2017.

Åtgärder i VP:

I Mål & Budget 2015-2017 beslutades om en gemensam investeringsram där respektive bolags investeringar framgår. Kommunen och dess bolag har även under kommande år stora investeringar samtidigt som nettokoncernskulden ska minska. Under 2015 ska den gemensamma processen för att bedöma och prioritera investeringar tydliggöras.

Soliditeten i kommunkoncernen ska öka under budgetperioden

Åtgärder i VP

Bättre resultat i bolagen och kommunen är en förutsättning. För att nå en långsiktig och hållbar förbättring ska det underliggande resultatet öka.

Investeringar riktade mot den skattefinansierade verksamheten ska över en rullande treårsperiod vara självfinansierade till 100 % med kommunens eget kassaflöde och med kassaflödet från SKF-koncernen.

Åtgärder i VP

Tydliga prioriteringar behöver göras bland alla investeringar, så även bland verksamhetslokaler. Hyresmodellen för verksamhetslokaler ska under 2015 utvärderas och det bör särskilt utredas om modellen kan bidra till att skapa utrymme för nyinvesteringar i lokalbehovet. Resultatet är en viktig faktor till hög självfinansiering. Resultatet i kommunen och bolagskoncernen behöver vara på en sådan nivå att behovet av verksamhetslokaler kan tillgodoses.

Ekonomi - kommunstyrelsens kontor och kommunalrådskansliet

Internbudget

Kommunstyrelsen har ett totalt kommunbidrag på 321 mkr 2015, varav 69 mkr avser politisk ledning. I kommunbidraget till politisk ledning ingår 41 293 i bidrag till Södertörns Brandförsvarsförbund.

Pris- och löneuppräknings har kompenseras med 2,5 procent samtidigt som nämnden ålagts en effektivisering på 1 %.

Politisk ledning

Beslutat kommunbidrag av KF Mål och budget 2015-2017	68 927
Summa politisk ledning	68 927

Kommunstyrelsens kontor

Stadsdirektörens kansli	10 192
Ekonomi	30 566
HR	41 273
Administration och utredning	128 118
Destination Södertälje	23 985
Kommunikation	18 295
Summa kommunstyrelsens kontor	252 429

TOTALT KOMMUNSTYRELSEN	321 356
-------------------------------	----------------

Investeringar

KS/KF - investeringar

Kommunstyrelsen, kommunstyrelsens kontor, har för 2015 3,5 mkr för nya investeringar. Enligt planeringen ska 2 mkr användas till E-arkiv och 1,5 mkr till upprustning av Campus. Upprustningen av Campus har försenats, så projektet har inte fördyrats.

Nämndinvesteringar

Kommunstyrelsen, kommunstyrelsens kontor, har 2015 11 412 tkr som är tänkta för IT-investeringar och inventarier.

Uppföljning

Uppföljning till KS/KF och till nämnd

Uppföljningar	Behandling i KS/KF	Uppföljningarna omfattar
Månadsrapport	KS 27 mars KS 23 april KS 22 maj KS 25 sept KS 3 nov KS 27 nov	Ekonomisk uppföljning som bygger på månadsboksluten
Delårsrapport per den 30 april inkl helårsprognos	KS juni KF juni	<ul style="list-style-type: none">▪ Ekonomisk uppföljning av driftverksamhet inkl finansiell analys▪ Uppföljning av investeringar
Delårsrapport per den 31 augusti inkl helårsprognos	KS oktober KF oktober	<ul style="list-style-type: none">▪ Ekonomisk uppföljning inkl finansiell analys▪ Uppföljning av investeringar▪ Prognos av God Ekonomisk Hushållning▪ Uppföljning av KF-mål och inriktning 2015-2017
Årsbokslut per den 31 december	KS mars 2016 KF april 2016	<ul style="list-style-type: none">▪ Ekonomisk uppföljning av driftverksamhet inkl finansiell analys▪ Uppföljning av investeringar▪ Uppföljning av God Ekonomisk Hushållning▪ Uppföljning av KF-mål och inriktning 2015-2017
Miljöbokslut per den 31 december	KS april 2016 KF maj 2016	<ul style="list-style-type: none">▪ Miljöprogram innehållande klimatstrategi och energiplan.▪ Uppföljningen sker i nämnder och styrelser inför det sammanlagda bokslutet

Miljöprogram 2013-2016 - kommunstyrelsens ansvar

Mål

Södertälje kommuns tätorter ska ha en fortsatt sammanhängande grönstruktur där gröna stråk och länkar binder samman grönområden. De utpekade gröna sambanden ska skyddas och förstärkas.
(delat ansvar med Tekniska nämnden, Stadsbyggnadsnämnden, kommunalnämnderna)

Åkermarker med högst produktionsförmåga ska värnas för att trygga jordbruksmarkens värden samt kommunens möjligheter till lokal livsmedelsproduktion.
(delat ansvar med Stadsbyggnadsnämnden, Tekniska nämnden, Kommunalnämnderna)

Samtliga förorenade områden som innebär akuta risker vid direktexponering och sådana områden som idag, eller inom en nära framtid, hotar betydelsefulla vattentäkter eller värdefulla naturområden ska vara utredda och vid behov åtgärdade vid utgången av år 2020. Åtgärder ska fram till år 2020 ha genomförts vid så stor andel av de prioriterade förorenade områdena att miljöproblemet i sin helhet i huvudsak kan vara löst allra senast år 2050.
(delat ansvar med Miljönämnden, Stadsbyggnadsnämnden, Tekniska nämnden)

Kommunen ska vara drivande i att öka den årliga resandelen i kollektivtrafiken. Detta för att bidra till kommunens övergripande mål om kraftigt reducerade växthusgasutsläpp.
(delat ansvar med Stadsbyggnadsnämnden, Tekniska nämnden)

Större områden med nybyggnation, bostäder/arbete, bör inom rimlig tid ha god eller mycket god tillgänglighet till kollektivtrafik. God tillgänglighet definieras som att den boende/arbetande har mindre än 1,0 km till tågstation/regionbuss samt 400 m till buss/spårvagn. Mycket god tillgänglighet definieras som att den boende/arbetande har mindre än 0,5 km till tågstation/regionbuss samt 200 m till buss/spårvagn.
(delat ansvar med Stadsbyggnadsnämnden, Tekniska nämnden, Kommunalnämnderna)

Södertälje kommun ska vara en ren och snygg kommun där invånarna känner sig trygga. Kommunens betygsindex inom trygghet, renhållning och sophämtning ska vara över kommungenomsnittet.
(delat ansvar med Tekniska nämnden, Telge Återvinning, Telge Bostäder, Telge Fastigheter)

Varor som upphandlas inom den kommunala organisationen ska genomgå uppföljning för att säkerställa att fastställd miljöhänsyn tagits i upphandlingsprocessen.
(delat ansvar med Telge Inköp)

Södertälje kommun ska verka för upphandlingssätt som gynnar lokalt odlade och lokalt producerade produkter.
(delat ansvar med Telge Inköp)

Enhet/indikator för uppföljning

De gröna sambandens status

Status för åkermarker i klass 5 och 4

Antal utredda och åtgärdade områden.

Procent resande i kollektivtrafiken

Andel större bebyggelseområden med nybyggnation som har god tillgång eller mycket god tillgång till kollektivtrafik.

Antal skräpföremål/10m² samt upplevd trygghet, trivsel och uppfattningar om renhållningen i SCB:s medborgarenkät.

Andel varor där miljöhänsyn tagits och uppföljning gjorts.

Andel, i procent, lokalt odlade och lokalt producerade livsmedel.

Föreslag till åtgärder

Kommunen ska initiera aktiviteter för att öka förståelsen hos företagare angående vad det ekologiska kretsloppssamhället samt begreppet Östersjövänlig mat innebär.
(delat ansvar med Miljönämnden, Utbildningsnämnden)

Kommunen ska tillsammans med SL, Nobina och de större företagen i kommunen samarbeta kring att öka användandet av kollektivtrafik.
(delat ansvar med Tekniska nämnden, Stadsbyggnadsnämnden)

Södertälje kommun och Telgekoncernen ska tillsammans aktivt arbeta för att öka medborgarnas och företagarnas kunskap och engagemang inom miljöfrågor
(delat ansvar med Telgekoncernen, Kultur- och fritidsnämnden, Arbetslivsnämnden)

Planera och genomföra säkra och miljöanpassade trafikmiljöer vid skolorna såväl vad gäller investeringar som påverkansåtgärder för att minska skjutsandet av barn med bil.
(delat ansvar med Kommundelsnämnderna, Stadsbyggnadsnämnden, Utbildningsnämnden, Tekniska nämnden, Telge fastigheter)

För en effektivare samordning av leveranser ska transporter om möjligt upphandlas separat och avtal ska ses över.
(delat ansvar med Telge Inköp)

En nulägesanalys av de miljökrav som ställs vid upphandling ska genomföras. Detta ska påbörjas inom de prioriterade områdena: fordon och transporter, livsmedel och fastigheter.
(delat ansvar med Telge Inköp)

Mål (i procent) ska sättas för att öka andelen miljökrav som ställs vid upphandlingen. Detta ska påbörjas inom de prioriterade områdena: fordon och transporter, livsmedel och fastigheter.
(delat ansvar med Telge Inköp)

I samarbete med berörda aktörer utreda möjligheterna till avfallsminimering och återbruk.
(delat ansvar med Tekniska nämnden, Telge Återvinning)

Samtliga aktörer inom undervisningssektorn, från förskola till gymnasium och vuxenutbildning, ska senast 2014, erbjudas undervisningspaket för att bättre förstå det ekologiska kretsloppssamhället och dess funktioner; Östersjövänlig mat, Ekologiskt Kretsloppsjordbruk och Ekologiskt Kretsloppssamhälle i sig.
(delat ansvar med Arbetslivsnämnden, Utbildningsnämnden, Miljönämnden)

Genomföra ett pilotprojekt med en förskola/skola m påverkansåtgärder för att minska antalet föräldrar som hämtar/lämnar barnen med bil.
(delat ansvar med Utbildningsnämnden)

Senast år 2016 ska alla anställda genomgå en utbildning i hållbarhetsfrågor.
(delat ansvar med Telge)

Kommunen ska vidta åtgärder för att få illegala dumpningsplatser att upphöra och nedskräpningen att minska.
(delat ansvar med Tekniska nämnden, Telge Återvinning, Telge Bostäder, Telge Fastigheter)

Klimatstrategi och energiplan 2013-2016 – kommunstyrelsens ansvar

De totala utsläppen av växthusgaser inom Södertälje kommuns geografiska yta ska minska med 65 procent till år 2020 och 75 procent till år 2030 (basår 1990). De totala utsläppen var 1990 knappt 764 300 ton koldioxidekvivalenter och 2009 var de drygt 428 800 ton koldioxidekvivalenter, en minskning med omkring 44 procent. Det blir 5,1 ton växthusgaser per invånare. För att uppnå en 65 respektive 75 procentig minskning behöver utsläppen minska med 160 500 ton till 267 500 ton koldioxidekvivalenter till 2020 och med 236 900 ton till 191 100 ton koldioxidekvivalenter till 2030. Det blir 2,8 ton växthusgaser per invånare år 2020.

Ett hållbart och säkert energisystem

Delmål 1

Definiera vad ett hållbart och säkert energisystem är för Södertälje.

Förslag till åtgärder

- Anordna en workshop för politiker och tjänstemän som en start på arbetet att definiera vad ett hållbart och säkert energisystem är.
(Ansvar: Kommunstyrelsen i samarbete med Telge Nät, 2013)
 - Analysera effekten av suboptimeringar i fjärrvärmesystemet och utreda nya användningsområden för fjärrvärmesystemet.
(Ansvar: Kommunstyrelsen, Telge AB och Telge Nät, 2013-2014)
-

Fossilbränslefri kommunal organisation 2020

Delmål 1

En plan för hur den kommunala organisationen ska bli fossilbränslefri ska tas fram. Inom detta arbete ingår att planera för hur fossila bränslen ska fasas ut till förmån för förnybara bränslen och drivmedel samt se över fordonsflottan. *Fossila bränslen används till uppvärmning av byggnader och drivmedel till fordon och arbetsmaskiner.*

Förslag till åtgärder

- Föra en diskussion med de övriga ägarkommunerna till Söderenergi om att fasa ut torven.
(Ansvar: Kommunstyrelsen, 2013-2014)
 - När det är möjligt ställa krav på förnybara bränslen i upphandling av entreprenörer, skolskjuts, färdtjänst samt leverantörer till kommunens verksamheter
(Ansvar: Kommunstyrelsen och Telge AB, 2013-2014).
-

Fossilbränslefri kommun 2030

Delmål 1

Utsläppen av koldioxid från eldningsolja för uppvärmning av bostäder ska minska med 95 procent till 2016 i jämförelse med 2009. *År 2009 var koldioxidutsläppen 1064 ton. Om målet uppnås minskar utsläppen med 1011 ton koldioxid.*

(Ansvar: Kommunstyrelsen i samarbete med Energi- och klimatrådgivningen, 2013-2016)

Delmål 2

Utsläppen av fossila bränslen från transporter ska minska med 2 procent per år och invånare till 2016 (enligt prognos 92525 invånare) i jämförelse med 2009. *Utsläppen från transporter var 2009 177 553 ton koldioxid. Om målet uppnås minskar utsläppen av fossil koldioxid med 10 300 ton.*

(Ansvar: Kommunstyrelsen genom Energi- och klimatrådgivningen, Stadsbyggnadsnämnden och tekniska nämnden 2013-2016)

Förslag till åtgärder

- Användningen av olja för tillverkningsprocesser i industrin ska kartläggas.

(Ansvar: Kommunstyrelsen genom Energi- och klimatrådgivningen, 2013-2014)

- Verka för att en bilpool med miljöbilar etableras i Järna kommunedel.

(Ansvar: Kommunstyrelsen genom Energi- och klimatrådgivningen 2013-2016)

Energieffektivare kommunal organisation

Delmål 1

Energieffektivisera i den kommunala organisationen med 2 procent per år i bebyggelse, transporter, gatubelysning och idrottsanläggningar till 2016. *Energiförbrukningen 2012 på dessa områden samlas in från den kommunala organisationen.*

(Ansvar: Samtliga nämnder och bolag som har transporter samt Telge Fastigheter, Telge Bostäder, Telge Hovsjö, tekniska nämnden och kultur- och fritidsnämnden).

Delmål 2

Ta fram en handlingsplan för Grön-IT som baseras på Grön-IT index.

(Ansvar: Kommunstyrelsen, 2013)

Förslag till åtgärder

- Energiutmaning mellan den kommunala förvaltningens, Stadshuset och Telgekoncernens kontorsbyggnad.

(Ansvar: Kommunstyrelsen och Telge Fastigheter 2013-2014).

- Effektivisera transporter till kommunala verksamheter genom färre, bättre planerade och samordnade leveranser.

(Ansvar: Kommunstyrelsen och Telge Inköp, 2013-2014)

- Starta ett pilotprojekt med cykelpooler i kommunal regi vid stadshuset, Telgekoncernens huvudkontor och Holmfastvägen.

(Ansvar: Kommunstyrelsen, 2013-2014)

- Undersöka möjligheten att ersätta personbilsresor med gång, cykel, elmped eller kollektivtrafik inom den kommunala organisationen.

(Ansvar: Kommunstyrelsen, 2013-2014)

- Utbilda delar av den kommunala organisations personal i virtuella mötesformer, eco-driving och sambandet mellan beteende, energibesparing och klimatpåverkan.

(Ansvar: Kommunstyrelsen och Telge AB 2013-2016).

- Skapa ett system för uppföljning av personalens resor.

(Ansvar: Kommunstyrelsen, 2014-2015)

- Se över möjligheten att införa bonussystem för de förare inom den kommunala organisationen som kör drivmedelssnålt.
(Ansvar: Kommunstyrelsen, 2015-2016).

Energieffektivare kommun

Delmål 1

Energianvändningen i kommunen ska minska med en procent per invånare och år. *Energianvändningen var 33 235 kWh per invånare 2009.*
(Ansvar: Kommunstyrelsen genom Energi- och klimatrådgivningen, tekniska nämnden och stadsbyggnadsnämnden, 2013-2016)

Delmål 2

Körsträckorna per person i kommunen ska minska med 5 mil per år. *År 2010 var körsträckorna per person 585 mil.*
(Ansvar: Kommunstyrelsen genom Energi- och klimatrådgivningen, 2013-2016)

Förslag till åtgärder

- Sammanställ goda exempel på energieffektiv samhällsplanering från andra kommuner, nationellt och internationellt.
(Ansvar: Kommunstyrelsen och stadsbyggnadsnämnden, 2013-2014)
- Energi- och klimatrådgivningens verksamhetsplan ska fastställas och genomföras.
(Ansvar: Kommunstyrelsen och Energi- och klimatrådgivningen, 2013-2016)
- Anordna en Energidag per år enligt Borgmästaravtalet.
(Ansvar: Kommunstyrelsen, 2013-2016)

Förnybar energiproduktion

Delmål 1

- Solcellsförstudien som Södertälje kommun ingår i ska resultera i minst ett projekt.
(Ansvar: Kommunstyrelsen och Telge Nät, 2013-2014)

Delmål 2

- Utredda möjligheten att en biogasanläggning i kommunal och/eller privat regi för produktion av fordonsgas anläggs i kommunen. I samband med detta kartlägga potentialen för biogassubstrat i närområdet.
(Ansvar: Kommunstyrelsen och Telge Återvinning, 2013-2014)

Förslag till åtgärder

- Föra en dialog med LRF i syfte att öka självförsörjningsgraden av energi inom lantbruket.
(Ansvar: Kommunstyrelsen genom Energi- och klimatrådgivningen, 2013-2016)
- Genomföra en informationsträff per år om produktion och försäljning av småskalig energi med fokus på vind- och solenergi.
(Ansvar: Kommunstyrelsen genom Energi- och klimatrådgivningen, 2013-2016)

Medveten konsumtion

Delmål 1

- All utrustning som köps in ska ha effektiv energianvändning. Det ställs inte generella krav på detta i upphandlingen idag.
(Ansvar: Kommunstyrelsen och Telge Inköp, 2014)

Delmål 2

- Den kommunala organisationen ska börja köpa in eldrivna fordon och inköpen av dessa ska sedan successivt öka. 2011 fanns inga eldrivna personbilar i den kommunala organisationen.
(Ansvar: Kommunstyrelsen, Telge AB och tekniska nämnden 2013-2016)

Förslag till åtgärder

- Ny elektronisk utrustning ska köpas in på grundval av förteckningar som Statens energimyndighet tillhandahåller och som innehåller energieffektiva produktspecifikationer.
(Kommunstyrelsen och Telge Inköp, 2014)
 - När ny elektronisk utrustning köps in ska den ha effektiv energianvändning i alla lägen, även i viloläge.
(Kommunstyrelsen och Telge Inköp, 2014)
 - Exemplar av elbil, elmoped och elcykel ska finnas till utlåning för provkörning av beställare av fordon.
(Ansvar: Kommunstyrelsen och tekniska nämnden, 2013-2016)
-

Kolsänkor

Delmål 1

Att möjligheten att minska mängden koldioxid i luften genom en medveten skötsel av mark och skog lyfts fram som en viktig åtgärd i klimatarbetet.

Förslag till åtgärder

- En kartläggning ska göras över hur mängden koldioxid i luften kan minskas genom skötseln av den kommunala organisationens natur- och parkmark samt åkermark.
(Ansvar: Kommunstyrelsen och tekniska nämnden, 2013-2014)
- En kartläggning ska göras av möjligheten att använda konceptet med östersjövänlig mat som kolsänka.
(Ansvar: Kommunstyrelsen och utbildningsnämnden, 2013-2016)