

2015-01-07

Tjänsteskrivelse

Kontor

Kommunstyrelsens
kontor

Handläggare

Anne Rinne
08-523 06460
anne.rinne@sodertalje.se

Socialnämnden

Omsorgsnämnden

Äldreomsorgsnämnden

Enhörna kommunaldelsnämnd, Hölö/Mörkö kommunaldelsnämnd, Järna kommunaldelsnämnd,

Vårdinge/Mölnbo kommunaldelsnämnd

Kommunstyrelsen

Uppföljning- Handlingsplan rörande mäns våld mot kvinnor och barn, i nära relationer

Dnr SN14/079, OMS14/099, ÄON14/078, EN11/14, HM11/13, JÄ11/17, VM11/15, KS14/329

Sammanfattning av ärendet

Kommunstyrelsens kontor har fått i uppdrag att följa upp handlingsplan – rörande mäns våld mot kvinnor i nära relationer och barn som bevitnat våld i nära relation (2011-2013).

Uppföljningen har fokuserat på hur nämnderna arbetat med handlingsplanens mål/aktiviteter.

Ärendet

Kommunstyrelsens kontor har fått i uppdrag att följa upp handlingsplan – rörande mäns våld mot kvinnor i nära relationer och barn som bevitnat våld i nära relation (2011-2013).

Handlingsplanen ska vara en vägledning för kommunens arbete på området mäns våld mot kvinnor i nära relationer och barn som bevitnat våld i nära relation. Det långsiktiga och övergripande målet i handlingsplanen är att mäns våld mot kvinnor och barn ska upphöra.

Handlingsplanen ska säkerhetsställa att alla nämnder arbetar för de gemensamma målen och att en tydlig uppföljning görs. Avgörande för det konkreta utvecklingsarbetet är respektive nämnders egna aktiviteter i verksamhetsplanerna. Handlingsplanen omfattar fyra delmål med ett antal aktiviteter knutna till delmålen. Delmålen innebär att:

- Alla våldsutsatta kvinnor och barn som vänder sig till kommunen ska få det stöd och skydd som de behöver.
- Kommunens verksamheter ska ha god kunskap om området mäns våld mot kvinnor och barn i nära relationer, hedersrelaterat våld och förtryck samt våld i samkönade relationer.
- Samverkan inom kommunen ska fungera väl både inom kommunen, mellan kommunen och olika myndigheter (...)
- Det ska finnas ett välutvecklat arbete med hälsofrämjande och förebyggande insatser inom kommunen.

Kommunstyrelsens kontor har det övergripande ansvaret att följa upp handlingsplanen årligen, och verksamheterna ska varje år göra en bedömning av hur långt man kommit i arbetet med att realisera handlingsplanens mål. Resultatet visar i korthet att kommunen under perioden 2011 -2013 inte har implementerat ett flertal av aktiviteterna i planen. Orsaken har varit brist på stödstrukturer och strategier i arbetet med implementering. Kommunen har däremot haft flera aktiviteter i form av utbildningsinsatser för att höja kompetensen hos personal inom området våld i nära relationer.

Beslutsunderlag

Tjänsteskrivelse 2015-01-07

Uppföljningsrapport 2014-11-25

Södertälje kommuns handlingsplan rörande mäns våld mot kvinnor i nära relation och barn som bevittnat våld i nära relation 2011-03-25

Ekonomiska konsekvenser och finansiering

Medför inga ekonomiska konsekvenser.

Kommunstyrelsens kontors förslag till nämnderna:

1. Att nämnderna och kommunstyrelsen godkänner rapporten.


Martin Andreae
Kommundirektör


Roger Svanborg
Enhetschef

Beslutet expedieras till:

Akten

UPPFÖLJNING

*Uppföljning av
Södertälje
kommuns
handlingsplan
rörande våld i
nära relationer
2011-2013*

SAMMANFATTNING	3
INLEDNING.....	5
BAKGRUND	6
UPPDRAGET, TILLVÄGAGÅNGSSÄTT OCH AVGRÄNSNINGAR	7
UPPFÖLJNING AV SÖDERTÄLJE KOMMUNS HANDLINGSPLAN	8
IMPLEMENTERING AV HANDLINGSPLANEN.....	8
DELMÅL 1. ALLA VÅLDSUTSATTA KVINNOR OCH BARN SOM VÄNDER SIG TILL KOMMUNEN SKA FÅ DET STÖD SOM DE BEHÖVER	10
1. KOMMUNEN SKA TA FRAM EN KOMMUNIKATIONSPLAN	10
2. KOMMUNEN SKA KARTLÄGGA OLIKA MÅLGRUPPERS BEHOV	10
3. ARBETET MED VÅLDSUTSATTA KVINNOR OCH BARN SKA VARA MED I KOMMUNENS LEDNINGSSYSTEM FÖR KVALITET	11
4. STÄRKA VERKSAMHETEN INOM KVINNOFRID OCH FRIZON.....	12
5. UTVECKLA MOTTAGNINGEN FÖR MÄN – MANFRED	14
6. ATT FRÅGA OM VÅLDSUTSATTHET INOM SOCIALTJÄNSTEN	14
DELMÅL 2. KOMMUNENS VERKSAMHETER SKA HA KUNSKAP OM OMRÅDET MÄNS VÅLD MOT KVINNOR OCH BARN I NÄRA RELATIONER.....	15
1. DET SKA FINNAS KUNSKAP OM MÄNS VÅLD MOT KVINNOR OCH BARN I NÄRA RELATIONER, HEDERSRELATERAT VÅLD OCH FÖRTRYCK OCH VÅLD I SAMKÖNADE RELATIONER	16
UTBILDNING FÖR PERSONAL INOM SOCIAL- OCH OMSORGSKONTORET, 2012-2013	16
STATSBIDRAG FÖR LÅNGSIKTIGT UTVECKLINGARBETE	16
UTBILDNING FÖR PERSONAL SOM GER STÖD OCH SERVICE TILL PERSONER MED FUNKTIONSHINDER	17
AMPHI PRODUKTION 2013	17
LÄNSSTYRELSENS SPETSUTBILDNING OM VÅLD MOT ÄLDRE I NÄRA RELATIONER 2014	17
2. KVINNOFRIDSSAMORDNAREN SKA STÖDJA VERKSAMHETERNAS KUNSKAPS- OCH METODUTVECKLING	18
3. KOMMUNEN SKA TA FRAM SAMLAD STATISTIK OM ANTALET VÅLDSUTSATTA KVINNOR OCH BARN SOM SÖKT STÖD I SÖDERTÄLJE KOMMUN	19
4. VERKSAMHETER SKA GENOMFÖRA INFORMATIONS- OCH UTBILDNINGSINSATSER FÖR ATT ÖKA KUNSKAPEN HOS PERSONAL OCH FÖRTROENDEVALDA.....	19
DELMÅL 3 SAMVERKAN - VÅLD I NÄRA RELATIONER	20

1. DET SKA FINNAS TYDLIGA RUTINER SÅ ATT VARJE VERKSAMHET GER RÄTT HJÄLP I RÄTT TID. DÄRFÖR SKA DET TAS FRAM EN MODELL FÖR HUR VERKSAMHETERNA SKA SAMARBETE OM STÖD OCH SKYDD TILL VÅLDSUTSATTA KVINNOR OCH BARN, BÅDE INTERNT OCH TILLSAMMANS MED ANDRA PARTER.	20
2. ETABLERING AV INTERN KVINNOFRIDSGRUPP	21
3. KOMMUNEN SKA TA FRAM VÄL FUNGERANDE SAMVERKANSFORMER OCH RUTINER FÖR KVALITETSUPPFÖLJNING AV KVINNOJOURN ANNFRID OCH TJEJOURN JUVENTAS SYSTRAR	22
4. FORTSÄTTA ATT UTVECKLA ARBETET MED EXTERN SAMVERKANSGRUPP	24
5. SAMVERKANS- OCH ARBETSFORMER KRING HEDERSRELATERAT VÅLD OCH FÖRTRYCK	24
<u>REFERENSER:.....</u>	25

Sammanfattning

Detta är den första övergripande uppföljningen av Södertälje kommuns handlingsplan rörande mäns våld mot kvinnor och barn i nära relationer (2011-2013). Uppföljningen har genomförts under perioden maj-november 2014. Den avser att beskriva vad som gjorts på området mäns våld mot kvinnor och barn i nära relationer med utgångspunkt i handlingsplanens aktiviteter under delmål ett till fyra. De fyra delmålen omfattar stöd och skydd till våldsutsatta, kunskap hos personal, samverkan samt förebyggande arbete.

Resultatet av uppföljningen visar att handlingsplanen inte har kunnat säkerhetsställa att alla nämnder och kommunstyrelsen arbetar för de gemensamma målen och att en tydlig uppföljning görs. Resultatet visar vidare att kommunen inte har implementerat ett antal av handlingsplanens aktiviteter. Orsaken har delvis varit brist på stödstrukturer, strategier och processer i arbetet.

Exempel på genomförda aktiviteter är utbildningsinsatser för personal om våld i nära relationer och framtagna rutiner för att synliggöra och upptäcka våldsutsatthet.

Utbildningsinsatser som genomförs i kommunen är en viktig del i arbetet med att motverka mäns våld mot kvinnor och barn i nära relationer. Under åren 2012-2013 har sammanlagt 429 medarbetare och chefer genomgått grundutbildning, där de fått kunskap om våld i nära relation, lagstiftning, socialtjänstens uppdrag, bemötande samt verksamhetspecifik kunskap om hur deras uppdrag ser ut och hur man kan arbeta vidare för att säkerhetsställa att man har rutiner för att upptäcka och synliggöra våldsutsatthet. Ett resultat av utbildningssatsningen är att det påbörjats ett utvecklingsarbete för att se över rutiner inom området och att verksamheterna påbörjat ett arbete med att ta fram uppföljningsbara mål och åtgärder. Det har lett till ökad kunskap om kvinnor med särskild sårbarhet och utsatthet d.v.s. våldsutsatta kvinnor med funktionsnedsättning, kvinnor med missbruks- och beroendeproblematik samt äldre kvinnor.

När det gäller barn som upplever våld i familjen är det oftast så att de behöver stöd och hjälp som riktar sig direkt till dem. Södertälje kommun har sedan flera år haft krisstöd till barn som *bevittnat* våld i nära relation genom Trappan modellen. Kommunen har dock inte haft riktat stöd till *våldsutsatta* barn. Under november 2014 sjuösettes projektet, Krisstöd till barnahus barnen och deras familjer. Syftet med projektet är att erbjuda akut krisstöd till alla barn och deras föräldrar/närstående i samband med polisutredning vid misstänkt våld och övergrepp mot barn. Målet med projektet är att motverka upprepat våld, motverka placeringar i jourhem på grund av våldet, minska antalet återaktualiseringar och att öka föräldrarnas förmåga att ge

barnet en bra uppväxt. När det gäller samverkan är det viktigt att belysa samarbetet mellan kommunen och kvinnojouren. Kvinnojouren gör stora insatser för att stödja, hjälpa och skydda kvinnorna och deras barn. Kvinnojourens samarbetsavtal med kommunen innebär i praktiken att en långsiktig grundfinansiering inte finns att tillgå. Verksamheten blir beroende av att söka projektpengar för sin överlevnad.¹ Funktionen kvinnofridssamordnare utgör en viktig nyckel i arbetet mot mäns våld mot kvinnor i kommunen. De tre avgörande aspekterna för framgångsrikt arbete är kvinnofridssamordnarens placering i organisationen, dess mandat, möjlighet till påverkan samt vikten av styrning.² Förutsättningarna för att utföra arbetet har enligt kvinnofridssamordnaren inte varit optimala. En orsak är att funktionen inte ingår som en naturlig del i kommunens/socialförvaltningens ledningsgrupp. Allt fler kvinnor med hedersrelaterad problematik söker stöd och hjälp hos kommunen. Arbetet med hedersrelaterat våld och förtryck kräver specifik kompetens och kunskap hos personal. Det finns idag inga gemensamma strukturer eller samverkansformer i kommunen för arbetet. Det är angeläget att kommunen utvecklar arbetsformer kring hedersrelaterat våld och förtryck.

¹ 2015 kommer kommunen tillsammans med kvinnojouren/tjejjouren att arbeta fram en modell för en mer hållbar finansiering.

² Länsstyrelsen Stockholm, rapport 2014:13, kvinnofridssamordnare – utredning av en nyckelfunktion

Inledning

Mäns våld mot kvinnor är omfattande med stora konsekvenser för individ, relation och samhälle. Mörkertalen är höga, men kunskapen om våldets omfattning, uttryck och orsak ökar i och med det arbete som görs globalt, nationellt och lokalt för att motverka mäns våld mot kvinnor och barn i nära relationer. I den nationella omfångsundersökningen, *Våld och hälsa* som publicerades i feb 2014 visar resultatet att var femte kvinna i Sverige har utsatts för allvarligt fysiskt våld. Lika många kvinnor har också under sitt vuxna liv utsatts för upprepat och systematiskt psykiskt våld av partner eller tidigare partner.³ År 2013 anmäldes ca 12 000 fall av misshandel mot kvinnor i nära relation. Utöver det anmäldes över 2000 fall av grov kvinnofridskränkning. År 2013 anmäldes 3260 fall av misshandel mot barn 0-6 år och 8780 fall av misshandel mot barn 7-14 år.⁴ Enligt Rädda barnen beräknas ungefär 10 % av alla barn ha bevittnat våld mellan föräldrar någon gång. Forskning visar att barn som bevittnat våld i nära relation riskerar själva att bli våldsutövare och/eller utveckla posttraumatiskt stressyndrom.

Den nationella samordnaren⁵ mot våld i nära relationer uppskattar att de samhällsekonomiska kostnaderna för mäns våld mot kvinnor överstiger ca 4 miljarder kronor årligen (SOU 2014:49).⁶ Åtskilliga undersökningar visar att regeringens satsningar mot mäns våld mot kvinnor varit kraftfulla under de senaste åren genom att flertal statliga uppdrag givits myndigheter och organisationer.⁷ Socialstyrelsen har producerat råd, skrifter och vägledningar till socialtjänsten, såsom Handboken våld – om socialnämndens ansvar för våldsutsatta kvinnor och barn som bevittnat våld (2011), Sällan sedda - våldsutsatta kvinnor med funktionsnedsättning, (2011), Skylla sig själv- våldsutsatta kvinnor med missbruks- och beroendeproblem, Att vilja se, vilja veta och att våga fråga – vägledning om att öka förutsättningarna för att upptäcka våld (2014). Kommuner har kunnat söka statliga bidrag och utvecklingsmedel för kunskaps- och verksamhetsutveckling. Inspektioner av kommunernas arbete med våldsutsatta kvinnor och barn visar att förändrings- och förbättringsarbete har

³ Nationellt centrum för kvinnofrid (2014) *Våld och hälsa, en befolkningsundersökning om kvinnors och mäns våldsutsatthet samt kopplingen till hälsa*.

⁴ Brå 2014.

⁵ Carin Götblad, var nationell samordnare för våld i nära relation, med uppdrag att bland annat ta fram effektivare förslag på hur våld i nära relation ska motverkas. Uppdraget resulterade i betänkandet "Våld i nära relationer- förslag för ett effektivare arbete (SOU 2014:49).

⁶ Betänkande av nationella samordnaren mot våld i nära relationer (SOU 2014:49), *Våld i nära relationer- förslag för ett effektivare arbete*.

⁷ Se exempelvis Brottsförebyggande rådet, rapport(2010:4) *Mäns våld mot kvinnor, hedersrelaterat våld och förtryck samt våld i samkönade relationer- en första uppföljning av regeringens handlingsplan*.

vidtagits inom området våld i nära relation. Det har tillika riktats kritik mot att arbetet inte uppfyllt förväntningarna i fråga om effektivitet, kvalitet och samordning.⁸ Brottsförebyggande rådet (Brå) säger i sin utvärdering av regeringens satsningar på området mäns våld mot kvinnor ”att de medel som regeringen i framtiden avsätter för att bekämpa mäns våld mot kvinnor skall ställas i paritet med kostnader som mäns våld mot kvinnor och barn orsakar idag”. Denna kunskap och insikt borde enligt Brå medföra att mer resurser tilldelas på området och används mer målinriktat, effektivt och långsiktigt.⁹

Bakgrund

I Sverige har kommunerna enligt gällande bestämmelser ett stort ansvar när det gäller att förebygga och ge stöd till kvinnor, barn och män som är inblandade i våld i nära relation. Regeringens handlingsplan för att motverka mäns våld mot kvinnor och barn 2007-2010 är utgångspunkten för Södertälje kommuns handlingsplan rörande mäns våld mot kvinnor och barn som bevittnat våld.¹⁰ Södertälje kommuns handlingsplan ska vara en vägledning för kommunens arbete på området. Det långsiktiga och övergripande målet i handlingsplanen är att mäns våld mot kvinnor och barn ska upphöra. Handlingsplanen ska säkerhetsställa att alla nämnder arbetar för de gemensamma målen och att en tydlig uppföljning görs. För att målen ska nås krävs insatser inom alla kommunens verksamheter och attitydförändringar i samhället. Strategierna för att nå målen i handlingsplanen är kommunövergripande och inriktade på samverkan. Avgörande för det konkreta utvecklingsarbetet är respektive nämnders egna aktiviteter i verksamhetsplanerna. Nämnderna har ansvar att genomföra och rapportera inom sina respektive områden varje år. Kommunstyrelsen ska årligen följa upp handlingsplanen och verksamheterna ska varje år göra en bedömning av hur långt man kommit i arbetet med att realisera handlingsplanens mål.¹¹

Vid nämnd sammanträdena i mars 2011 återremitterades handlingsplanen av social- och omsorgsnämnden för att nämnderna ansåg att de övergripande målen och barnperspektivet borde förtydligas och rubriksättningen ändras till ”våld i nära relationer”. Kommunstyrelsens

⁸ Delbetänkande av utredningen som ska föreslå en nationell strategi mot mäns våld mot kvinnor (SOU 2014:71) *ett jämställt samhälle fritt från våld – utvärdering av regeringens satsningar 2010-2014*.

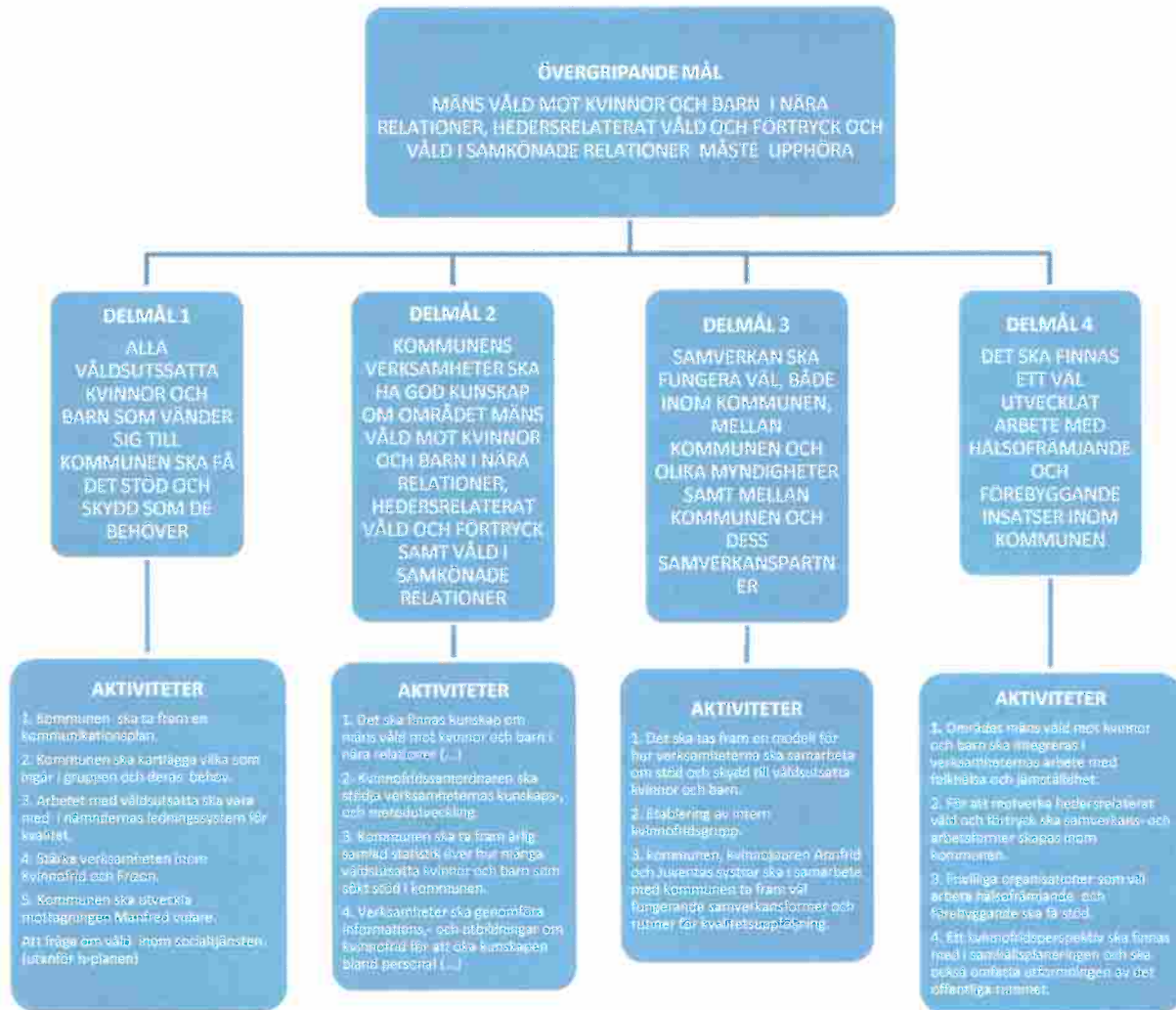
⁹ *Ibid.*

¹⁰ Skr 2007/08:39.

¹¹ Södertälje kommuns handlingsplan rörande mäns våld mot kvinnor och barn, 2011-2013.

kontor beslutade att inte ta fram något omskrivet förslag utan nämnderna blev ombedda att behandla handlingsplanen som en remiss.¹²

Figur 1: Handlingsplanens övergripande mål, delmål och aktiviteter.



Uppdraget, tillvägagångssätt och avgränsningar

Kommunstyrelsens kontor har i uppdrag att varje år göra en övergripande uppföljning av Södertälje kommuns handlingsplan rörande mäns våld mot kvinnor och barn (2011-2013). Under maj 2014 påbörjade kommunstyrelsens kontor den första övergripande uppföljningen av handlingsplanen. Utgångspunkten i rapporten är beskrivande. Det betyder att undersöka

¹² Tjänsteskrivelse, Social- och omsorgskontoret 2011-05-09 ang Södertälje kommuns handlingsplan rörande mäns våld mot kvinnor.

om nämnderna och kommunstyrelsen genomfört det som de har åtagit sig att genomföra och i så fall vad de har gjort i förhållande till aktiviteterna under de senaste åren.

Kommunstyrelsens kontors uppföljning bygger på undersökning av återrapporteringen till nämnderna de senaste åren från förvaltningarna i form av verksamhetsplaner, kvalitetsrapporter, årsberättelser, nedtecknade rutiner samt samtal och inhämtande av synpunkter och erfarenheter från olika aktörer ute i verksamheterna som möter eller arbetar med våldsutsatta kvinnor och barn. Målet med samtalen har varit att få in kunskap och erfarenheter om vad som görs/gjorts ute i verksamheterna inom området mäns våld mot kvinnor och barn med utgångspunkt i aktiviteterna under delmål ett till fyra. Uppföljningen omfattar inte aktiviteter under delmål fyra som berör samhällsbyggnadskontorets och kultur- och fritidskontorets aktiviteter.¹³ Uppföljningen riktar fokus på aktiviteter som åligger kommunstyrelsen, socialnämnden, omsorgsnämnden och äldreomsorgsnämnden att genomföra.

Uppföljning av Södertälje kommuns handlingsplan

Implementering av handlingsplanen

Södertälje kommuns handlingsplan rörande mäns våld mot kvinnor och barn i nära relationer (2011-2013) har inte implementerades i alla verksamheter. Kommunstyrelsens årliga uppföljning av planen har inte skett i enlighet med handlingsplanens intentioner. Den första uppföljningen startade ca tre år efter handlingsplanens tillkomst. Orsaker till brister i genomförande har varit svagheter i samordning, strategier, stödstrukturer och processer i arbetet. För att arbetet med att motverka våld i nära relationer ska ge avtryck i kommunens arbete bör det finnas kunskap om implementering, tydliga strategier för långsiktig implementering av planer, ett ansvarstagande vid förvaltning och tydlig uppföljning.¹⁴ Nedan sammanfattas aktiviteter under delmål 1-4 som inte genomförts och aktiviteter som genomförts/ pågående aktiviteter under delmål 1-4.

¹⁴ Slutrapport från nationell tillsyn (IVO) 2012-2013, *våldsutsatta kvinnor och barn som bevittnat våld*.

Sammanfattande punkter på icke genomförda aktiviteter för att nå delmål 1-4.

- Ingen kommunikationsplan framtagen av kommunstyrelsen tillsammans med ansvariga nämnder, det vill säga plan för hur information till våldsutsatta kvinnor, barn och våldsutövare ska se ut. (delmål 1)
- Ingen kartläggning av olika målgruppers behov genomförd.¹⁵ (delmål 1)
- Kommunen har inte utvecklat mottagning för män, Manfred. Tjänsten har inte funnits på några år. (delmål 1)
- Kommunen har inga gemensamma metoder för registrering av statistik. (delmål 2)
- Kvinnofridssamordnare ska vara ett stöd för verksamheterna och driva arbetet strategiskt men funktionen har inte alla förutsättningar som krävs för att leda och driva utvecklingsarbetet på strategisk nivå.¹⁶ (delmål 2)
- Kommunen saknar samverkans- och arbetsformer kring hedersrelaterat våld och förtryck. (delmål 4)
- Kortsiktig finansiering av Kvinnojouren Annfrid/Tjejjouren Juventas systrar leder till att frivillig organisationer är beroende av projektmedel för sin överlevnad¹⁷ (delmål 3)

Sammanfattande punkter på genomförda eller påbörjade aktiviteter för att nå delmål 1-4.

- Vuxenvården missbruk har arbetat fram rutiner inom våld i nära relation, hösten 2014. (delmål 1)
- Äldreomsorgen har tagit fram rutiner inom våld i nära relation, våren 2014. (delmål 1)
- Verksamheten för funktionsnedsättning har tagit fram rutiner inom våld i nära relation. Rutinerna gäller från och med 1 januari 2014. (delmål 1)
- Utbildningsinsatser inom våld i nära relation för personal och chefer på social- och omsorgskontoret under 2012 – 2014. Utbildare Josefin Grände. (delmål 2)
- Länsstyrelsens basutbildning, våld mot äldre för äldreomsorgens personal, 2011. (delmål 2)
- Länsstyrelsens spetsutbildning för nyckelpersoner inom äldreomsorgen, 2014. (delmål 2)
- Inrättande av Barnahus 2012.
- Projekt krisstöd för barnahus barnen och deras föräldrar med start november 2014.

¹⁵ Kommunen kommer att ansöka om utvecklingsmedel för att kartlägga olika målgruppers behov (februari 2015).

¹⁶ Intervju med kvinnofridssamordnare oktober, 2014.

¹⁷ Intervju med kvinnojouren/tjejjouren juni, 2014.

- Införande av bedömningsinstrumentet FREDA på Myndigheten skydd (AVC) under 2013. Pågående implementering av instrumentet FREDA inom försörjningsstöd, 2014. FREDA kortfrågor införs i rutinerna på Vuxenvården, hösten 2014.
- Extern samverkansgrupp nystart den 31 oktober 2014.(delmål 3)
- Under 2015 ska kommunen gemensamt med kvinnojouren och tjejjouren arbeta fram en mer hållbar finansiering. (delmål 3)
- I Februari 2015 söker kommunen medel från Länsstyrelsen för kartläggning. (delmål 1)

Delmål 1. Alla våldsutsatta kvinnor och barn som vänder sig till kommunen ska få det stöd som de behöver

Kommunen har ett tydligt ansvar för våldsutsatta kvinnor och barn som regleras i lag. För att ytterligare tydliggöra ansvaret så har Socialstyrelsen gett ut ett antal skrifter, handledningar och allmänna råd inom området våld i nära relationer. I detta avsnitt beskrivs vad som gjorts inom området stöd och skydd till våldsutsatta med utgångspunkt i handlingsplanens aktiviteter under delmål 1. I planen finns fem formulerade aktiviteter för att nå delmål 1. Dessa är:

1. Kommunen ska ta fram en kommunikationsplan.
2. Kommunen ska kartlägga olika gruppers behov.
- 3 Arbetet med våldsutsatta ska vara med i kommunens ledningssystem för kvalitet.
4. Stärka verksamheten inom Kvinnofrid och Frizon.
5. Utveckla mottagningen Manfred, för män som misshandlar.
6. Vikten av att fråga om våld. (aktivitet utanför handlingsplanen)

1.Kommunen ska ta fram en kommunikationsplan

I Södertälje kommun finns ingen kommunikationsplan framtagen för hur information till våldsutsatta, allmänhet och våldsutövare ska se ut. Syftet med att kommunen skulle ta fram en kommunikationsplan är att planen skulle ha säkerhetsställt att information ges på olika språk och olika kanaler. Ansvaret för framtagande av kommunikationsplanen var ålagd kommunstyrelsen tillsammans med nämnderna.

2.Kommunen ska kartlägga olika målgruppers behov

Det är viktigt att kommunen prioriterar att kartlägga olika målgruppers behov d.v.s. behov som våldsutsatta kvinnor kan ha på grund av ålder, utländsk bakgrund, sexuell läggning, funktionsnedsättning, missbruk eller på grund av hedersrelaterat våld och förtryck. I

Södertälje kommun har vi idag inte tillräckliga kunskaper om dessa målgruppers behov. Genom att kartlägga kan kommunen få underlag för planering av verksamheter och insatser som till exempel kompetensbehov, personaltäthet, behov av samverkan med andra kommuner eller behov av skyddat boende eller andra tillfälliga boenden.¹⁸ Kommunen kommer enligt kvinnofridsamordnaren att ansöka om utvecklingsmedel (feb 2015) från Länsstyrelsen för kartläggning. Kvinnojouren Annfrid i Södertälje kartlägger systematiskt de kvinnor som finns på det skyddade boendet. Det har lett till nya kunskaper om målgruppen och nya idéer för att driva utvecklingen framåt som exempelvis insatser på området hedersrelaterat våld. Under 2014 har kvinnojouren ansökt om medel från LST Västergötland för ett treårigt projekt med stöd till 2 lägenheter för män och kvinnor som utsätts för hedersrelaterat våld.

3. Arbetet med våldsutsatta kvinnor och barn ska vara med i kommunens ledningssystem för kvalitet

Av Socialstyrelsens föreskrifter och allmänna råd (SOSFS 2011:9) om ledningssystem för systematiskt kvalitetsarbete framgår att socialtjänsten ska identifiera, beskriva och fastställa de processer i verksamheten som behövs för att säkra verksamhetens kvalitet.¹⁹ När det gäller våld i nära relation så ingår det i kommunens ledningssystem på det sättet att det ska finnas processer och rutiner för den typen av ärenden. Dessa ska sedan följas upp via egenkontrollen. Inom BoU finns aktuella rutiner framtagna enligt nya föreskrifter²⁰ om hur personal ska agera vid misstanke om brott mot barn i nära relation.²¹ Det finns externa samverkans överenskommelser mellan BoU och polis, primärvård, skola/förskola och ungdomsmottagning.

Det finns aktuella rutiner för att upptäcka och identifiera våldsutsatta inom äldreomsorgen och vuxenvården samt verksamheterna för funktionsnedsättning. Rutinerna inom vuxenvården, äldreomsorgen och verksamheterna för funktionsnedsättning beskrivs närmare nedan.

Med utgångspunkt i handlingsplanen har äldreomsorgen, verksamheterna för funktionsnedsättning och vuxenvården startat arbetet med att kvalitetssäkra verksamheterna genom att införa rutiner. Under 2013-2014 har öppenvården missbruk, boendena och myndighetssidan gemensamt arbetat fram rutiner för att upptäcka och identifiera kvinnor som

¹⁸ Slutrapport från nationell tillsyn (IVO) 2012-2013, *våldsutsatta kvinnor och barn som bevittnat våld*.

¹⁹ Slutrapport från nationell tillsyn (IVO) 2012-2013, *våldsutsatta kvinnor och barn som bevittnat våld*.

²⁰ 1 oktober 2014 har Socialstyrelsen kommit med nya föreskrifter och allmänna råd på området våld i nära relation (SOSF 2014:4).

²¹ Rutinerna finns att hämta via Södertäljes intranät/BoU.

utsätts för våld i nära relationer. Rutinerna har tagits fram inom missbruksenheten, men är skrivna för att också kunna användas inom vuxenhetens socialpsykiatriska verksamhet. Arbetet med rutinerna startade utifrån den interna kvinnofridsgruppen.²² Rutinerna har enligt personalen tagit ganska lång tid att arbeta fram på grund av nedprioritering av arbetet.²³ Rutinerna implementerades under hösten 2014, och ska vara ett verktyg för personal att på ett konkret sätt veta vad de ska göra när de möter en våldsutsatt kvinna. Det ska göra personalen säkrare och ge ett stöd för att hjälpa så att kvinnan får rätt hjälp. Freda kortfrågor har införts i rutinerna.²⁴ För personalen är det viktigt att synliggöra våldet att inte se det som en del av att kvinnorna lever i en missbrukssituation. Rutinerna ska följas upp under våren 2015.²⁵ I verksamheterna för personer med funktionsnedsättning finns aktuella rutiner vid misstanke, oro eller upptäckt av våld i nära relation. Rutinen syftar till att uppmärksamma och ge handledning i hur man som personal ska agera när man misstänker, oroar sig för eller upptäcker att brukare har utsatts för våld. Ansvar för personalen handlar om att våga se, våga fråga och våga agera vid misstanke, oro eller när man upptäcker att brukare blivit utsatt för våld. Inom äldreomsorgen har rutiner utarbetats under våren 2014. Syftet med rutinerna är att verksamheten på ett strukturerat arbetssätt följer fastställda lagar och krav samt tydliggör ansvar, roller och tillvägagångssätt. Ansvar hos personalen handlar om att våga se, våga fråga och våga agera. I rutinerna finns en checklista för hur anmälan görs, vilka hjälpinsatser som finns i kommunen och kontaktuppgifter till AVC.²⁶

4. Stärka verksamheten inom Kvinnofrid och Frizon

Kvinnofrid, Frizon²⁷ och Myndigheten skydd (sociala boendeenheten) gick samman 2013 och bildade Antivåldscenter. Antivåldscenter har till syfte att ge stöd och hjälp till våldsutsatta kvinnor i nära relationer och barn som bevittnat våld i nära relation. På Frizon, som fram till den 31 december 2014, var en del av AVC, arbetade behandlare med individuellt stöd till barn som bevittnat våld genom Trappan modellen och med gruppverksamhet för barn som bevittnat våld, barn till missbrukande föräldrar och barn med psykiskt sjuka föräldrar. På Kvinnofrid arbetar kuratorer med rådgivande, stödjande och självstärkande samtal till

²² Intern kvinnofridsgrupp startade 2012 men avvecklades ungefär ett år senare när kvinnofridssamordnare gick över till andra arbetsuppgifter.

²³ Samtal och e-post konversation med chef på missbruksenheten.

²⁴ Freda kortfrågor är framtagen av Socialstyrelsen och används för att identifiera våldsutsatthet. Freda kortfrågor är ett stöd för personal. Freda kortfrågor är inte en bedömning av farlighet eller skyddsbehov.

²⁵ Samtal med uppsökare på Öppenvårdsteamet juni, 2014.

²⁶ Rutin, myndigheten för äldre och personer med funktionsnedsättning (2014-03-18), *Hot och våld i nära relationer*. Rutin, äldreomsorgen utförare (20140101) *Handlingsplan – våld i nära relation*. Rutinerna är framtagna separat, men har likheter, därför presenteras rutinerna gemensamt.

²⁷ Frizon tillhör från och med den 1 januari 2015 organisationsmässigt Barn och ungdom.

våldsutsatta kvinnor. Myndighet/Skydd handlägger boende/skyddsfrågor. När utredaren träffade representanter för AVC vid två tillfällen under juni 2014 kom samtalen att handla en hel del om den samlokalisering till AVC som skett. Enligt AVC har det i början inte varit så lätt att sätta ihop myndighet och serviceinsats. AVC beskriver att förutsättningarna för genomförandet inte varit optimala. Det har enligt cheferna berott på längre sjukskrivningar, omställning och ökat tryck på enheten.²⁸ Det som varit kännetecknande för starten av AVC enligt chefernas utsago är att arbetet varit akutstyrt och fokus har i första hand legat på att ge stöd och hjälp till kvinnor i form av boende. Det utvecklande och drivande arbetet har inte alltid kommit tillgång. Det betyder att arbetsplaner, gemensamma rutiner, samverkan inte nått ut till fullo inom gruppen.²⁹ Det finns nedskrivna rutiner, men rutinerna används inte alltid på ett aktivt sätt. De behöver uppdateras i enlighet med nya riktlinjer.³⁰ På AVC har man tagit i bruk risk- och bedömningsinstrumentet Freda, 2013. Det är förankrat och används systematiskt på myndigheten skydd, enligt cheferna.³¹ Enligt kuratorerna på AVC har deras förutsättningar för att bedriva uppsökande arbete försämrats sedan sammanslagningen till AVC.³² AVC kommer att förstärkas med en tjänst på kvinnofrid och med två tjänster på myndighet/ skydd under senhösten 2014. AVC har fungerande samverkan med polisen. Varje torsdag träffas AVC och relationsgruppen hos polisen i syfte att uppdatera varandra om vad som görs i ärendena och vad som gjorts för kvinnorna/männen.

De senaste åren har anmälningar om barnmisshandel ökat i Södertälje. Barn som blir utsatta för våld identifieras idag på ett tidigare stadium. Under januari-april 2014 gjordes en intern kartläggning av antalet våldsärenden i gruppen BoU myndighet 0-12 år. Det visade sig att ungefär 75 % av ärenden handlade om våld mot barn/barn som bevittnar våld.³³ I kommunen finns insatser för barn som bevittnat våld. Trappan är den krisbearbetningsmodell (individuellt stöd) som används på Frizon. Målgruppen är barn från ca 4 år och uppåt, som *bevittnar* våld i familjen. Trappan modellen bygger på kristeori på psykodynamisk grund. Syftet med Trappan modellen är att barnen ska få möjlighet att berätta och bearbeta händelser av våld i familjen. Utgångspunkten i modellen är att händelser med våldsinslag är presumtivt traumatiserande för

²⁸ Samtal med Chef och en av gruppcheferna på Antivåldscenter 2014-11-19.

²⁹ Samtal med personal, gruppchefer samt Chef på Antivåldscenter. Samtal/intervju genomfördes vid tre tillfällen. Det var i maj 2014, juni 2014, november 2014. Chefer och medarbetare intervjuades separat.

³⁰ Samtal med personal, gruppchefer samt Chef på Antivåldscenter. Samtal/intervju vid tre tillfällen. Tillfällena var i maj 2014, juni 2014, november 2014. Chefer och medarbetare intervjuades separat.

³¹ Enligt minnesanteckningar från den lokala operativa samverkansgruppen i Södertälje (oktober 2014) konstaterar man att organisationen inte uppfyller de villkor som risk- och bedömningsinstrumentet FREDA kräver.

³² Intervjuer med personal på kvinnofrid oktober, 2014.

³³ Resultatet är inte statistiskt säkerställt, men ger en fingervisning om att socialtjänsten möter många barn som bevittnar och upplever våld.

barn. Genom arbetet med Trappan minskas risken för att barn utvecklar PTSD eller andra psykiatriska problem.³⁴ Insatsen är tillgänglig för alla utan behovsbedömning eller biståndsbeslut. Frizon har också stöd till barn med missbrukande föräldrar och psykisk sjuka föräldrar, vilket gör att Frizon indirekt kan fånga upp barn som bevittnat våld. En brist idag, enligt personal på Frizon är att det kommer för få barn till behandling på Trappan. En möjlig lösning är att Frizon arbetar upp närmare samarbete med BoU och vuxenvården. Ett annat sporsmål är att båda vårdnadshavarna måste lämna samtycke för att deras barn ska få krisstöd på Trappan. Systematisk uppföljning av barnen som gått Trappans krisbearbetning görs inte, vilket ses som ett utvecklingsområde. Frizon kommer att flytta från AVC och istället samlokaliseras med Barn och ungdom från och med den 1 januari 2015, vilket enligt personal på Frizon ger bättre förutsättningar för samarbete med BoU kring barn som bevittnat våld i nära relation.

5. Utveckla mottagningen för män - Manfred

Detta är ett angeläget utvecklingsområde. Kommunen har sedan några år tillbaks inte någon mottagning för män som utövar våld i nära relation. Både chefer och personal som utredaren talat med säger att det är viktigt att kommunen erbjuder anpassat stöd till våldsutövare och att det finns en utarbetad och tydlig idé och struktur för hur vi ska arbeta med målgruppen samt att vi arbetar upp samverkan med landstinget kring målgruppen. Tjänsten ligger formellt på Antivåldscenter. Under 2015 kommer Antivåldscenter att tillsätta tjänsten förutsatt att det finns ekonomiska ramar för det.³⁵

6. Att fråga om våldsutsatthet inom socialtjänsten

Södertäljes handlingsplan rörande våld mot kvinnor och barn tar inte explicit upp frågan om att fråga om våld. Inspektion för vård och omsorg (IVO) betonar starkt vikten av att socialtjänsten har ett arbetssätt, där kvinnor och barn som utsätts för våld i nära relationer uppmärksammas så tidigt som möjligt. IVO säger att genom att fråga om våld signalerar socialtjänsten att det finns kunskap på området våld i nära relationer och att våld inte är acceptabelt. Att fråga om våld ökar också personalens medvetande om kvinnors utsatthet för våld och höjer personalens beredskap att tala om och vara lyhörd för tecken på våldsutsatthet.³⁶ På AVC (Myndighet/Skydd) används instrumentet FREDA med frågor om

³⁴ <http://Socialstyrelsen.se/evidensbaseradpraktik/sokimetodguidenforsocialtarbete/trappanmodellen>

³⁵ Samtal med chef och en av gruppcheferna på Antivåldscenter 2014-11-19

³⁶ Slutrapport från nationell tillsyn (IVO) 2012-2013, *våldsutsatta kvinnor och barn som bevittnat våld*.

våldsutsatthet.³⁷ Syftet med Freda är att identifiera våld och bedöma behovet av stöd och skydd i samband med våldsutsatthet.³⁸ Ett arbete med att införa instrumentet Freda pågår inom försörjningsstöd (2014). FREDA kortfrågor finns inarbetade i rutinerna på vuxenvården. En del personal som utredaren talat med tycker att det kan vara svårt att fråga om våldsutsatthet. De tycker inte att det är rätt att fråga rakt på om våldsutsatthet, andra tycker tvärtom att det är omoraliskt att inte fråga eftersom det kan förvärpa situationen för den våldsutsatte. En annan aspekt som kommit upp i samtal är huruvida det finns beredskap för att ta emot svaret, hur man härbergerar svaret inombords och att personalens egna upplevelser av våldsutsatthet gör att det känns svårt att fråga.³⁹

Delmål 2. Kommunens verksamheter ska ha kunskap om området mäns våld mot kvinnor och barn i nära relationer

En förutsättning för att arbetet med att bekämpa mäns våld mot kvinnor, hedersrelaterat våld och förtryck samt våld i samkönade relationer är att det finns god kunskap om våld i nära relationer. En grundläggande kunskap innebär bland annat att man har insikt i och förståelse för de grundläggande orsakerna till mäns våld mot kvinnor, har förståelse för livssituationen för personer med särskild sårbarhet, har kunskap om samhällets ansvar och myndigheters skyldighet att samverka. En grundläggande förståelse kan sedan användas som fond för att bygga upp den struktur och samverkan som behövs för att möta de behov som finns av stöd, skydd och förebyggande insatser.⁴⁰ I detta avsnitt beskrivs vad som gjorts inom området kunskap med utgångspunkt i handlingsplanens aktiviteter under delmål 2. I planen finns fyra formulerade aktiviteter för att nå delmål 2. Dessa är:

Aktiviteter i handlingsplanen för att nå delmål 2.

1. Det ska finnas kunskap om mäns våld mot kvinnor och barn i nära relationer, hedersrelaterat våld och förtryck samt våld i samkönade relationer.
2. Kvinnofridsamordnaren ska ha omvärldskunskap och en central roll i att stödja verksamheternas kunskaps- och metodutveckling.

³⁷ Freda består av tre standardiserade bedömningsmetoder som är tänkta att användas inom socialtjänsten och andra verksamheter som arbetar med personer utsatta för våld. Freda består av Freda kortfrågor, Freda beskrivning och Freda farlighetsbedömning. Läs mer på <http://www.socialstyrelsen.se/publikationer/2014>

³⁸ <http://www.socialstyrelsen.se/publikationer/2014>

³⁹ Intervjuer/samtal med företrädare för verksamheter inom socialtjänsten.

⁴⁰ Delbetänkande av utredningen som ska föreslå en nationell strategi mot mäns våld mot kvinnor (SOU 2014:71) ett jämställt samhälle fritt från våld – utvärdering av regeringens satsningar 2010-2014.

3. Kommunen ska ta fram årlig samlad statistik över hur många våldsutsatta kvinnor och barn som sökt stöd hos Södertälje kommun. Alla verksamheter skall som ett led i detta utveckla gemensamma metoder för att registrera volymstatistik.
4. Verksamheter med personal som i sitt arbete kan möta våldsutsatta kvinnor och barn ska genomföra informationsinsatser och utbildning om kvinnofrid bland personal och för förtroendevalda.

1. Det ska finnas kunskap om mäns våld mot kvinnor och barn i nära relationer, hedersrelaterat våld och förtryck och våld i samkönade relationer

Utbildning för personal inom social- och omsorgskontoret, 2012-2013

I projekt redovisningen för utbildningsinsatsen i Södertälje kommun skrivs att "kommunen beviljades 300 000 kr i utvecklingsmedel hos Länsstyrelsen för att under 2012 och våren 2013 utbilda personal inom dåvarande Social- och omsorgskontoret inom området våld i nära relation. Syftet var att öka kompetensen hos chefer och medarbetare inom samtliga kontorets verksamheter genom satsning på utbildning. Under projekttiden har sammanlagt 429 medarbetare och chefer genomgått grundutbildning i två steg där man fått kunskap om våld i nära relation, lagstiftning, socialtjänstens uppdrag, bemötande samt verksamhetsspecifik kunskap om hur deras uppdrag ser ut och hur man kan arbeta vidare för att säkerhetsställa att man har rutiner för att upptäcka och synliggöra våldsutsatthet. Ett resultat av projektet är att det påbörjades ett utvecklingsarbete för att se över rutiner inom området och arbeta fram uppföljningsbara mål och åtgärder."⁴¹

Statsbidrag för långsiktigt utvecklingsarbete

Under 2013 tog regeringen beslut om ett nytt statsbidrag till kommunerna för att stärka kompetensen hos handläggare och chefer inom den sociala barn- och ungdomsvården. Satsningen fortsätter som ett långsiktigt utvecklingsarbete fram till 2016. De utbildningar som har ordnats med stöd av statsbidraget är poängutbildningar och kortare kurser. Utbildningar inom området våld i nära relation finns med i satsningen.⁴² På BoU har tio personer gått Karolinska institutets poängutbildning (7,5hp) barn som far illa. 56 personer på BoU har gått på Karolinska institutets föreläsning om barnmisshandel.

⁴¹ Projektredovisning till Länsstyrelsen (2012) om utvecklingsmedel för utbildningsinsatser.

⁴² Social- och omsorgskontorets kvalitetsrapport 2013.

Stockholms stads skyddade boende och rådgivningscenter Kruton har varit och föreläst i Södertälje (nov 2014) om ett program för bedömning av möjlighet till familjearbete i hederskontextuella sammanhang.⁴³ Detta som ett led i att öka personalens kunskap och förmåga att ge stöd till personer som utsätts för hedersrelaterat våld och förtryck.

Utbildning för personal som ger stöd och service till personer med funktionshinder

Amphi produktion 2013

Studier visar att kvinnor med funktionsnedsättning är minst lika utsatta för våld i nära relationer som andra kvinnor. Under 2012 har Södertälje kommun satsat på utbildning för kommunens alla verksamheter som arbetar med personer med funktionsnedsättning. Det har inneburit att handläggare hos LSS/SOL, personlig assistans, korttidshem/boenden, boendestödare och socialpsykiatri utbildats av Amphi produktion under två halvdagar med en veckas mellanrum. Personalen har fått se metodmaterialet, *Det finns stunder*.

Utbildningsmaterialet består av fem kortfilmer och en handledning med övningar och diskussionsfrågor. De fem teman som belyses är; beroende, bemötande, utsatthet, försummelse och osynlighet. Varje kapitel innehåller konkreta frågor som skall hjälpa verksamheten att utveckla sitt arbete mot våld. Metodmaterialet ska ge ökad kunskap, verktyg för att arbeta med bemötande, rutiner och mer säkerhet i att våga fråga.⁴⁴ Materialet har diskuterats på APT träffarna inom verksamheterna för funktionsnedsättning. Utvärdering av utbildningsinsatsen har inte gjorts.

Länsstyrelsens spetsutbildning om våld mot äldre i nära relationer 2014

Studier visar att äldre kvinnors våldsutsatthet är ett omfattande problem. Våld mot äldre kvinnor liknar det våld som kvinnor drabbas av generellt. Däremot så tar våldet sig andra uttryck och det får andra konsekvenser.⁴⁵ I samband med Länsstyrelsernas och Socialstyrelsens nationella tillsyn (2008-2009) av socialtjänstens arbete med kvinnor som utsätts för våld i nära relation upptäcktes ett antal brister. En av bristerna som tillsynen uppmärksammade var att det saknades stöd och insatser till våldsutsatta äldre kvinnor.⁴⁶ Som ett led i att åtgärda bristerna genomförde länsstyrelsen utbildningsinsatser i Stockholms län under 2011 för personer som arbetar inom äldreomsorgen.⁴⁷ Personal från äldreomsorgen i Södertälje deltog i Länsstyrelsens basutbildning. Länsstyrelsens utbildningsinsatser fortsatte

⁴³ Hämtat från internet: www.kruton.se

⁴⁴ Hämtat från Internet www.amphi.produktion.se

⁴⁵ Länsstyrelsen Stockholms län (2012:21) *Det slutar inte vid 65 – en rapport om äldre våldsutsatta kvinnor*.

⁴⁶ Länsstyrelsen och Socialstyrelsen (2008-2009)- *Våldsutsatta kvinnor och barn som bevittnat våld- alla kommuners ansvar slutrapport från nationell tillsyn*.

⁴⁷ Länsstyrelsen Stockholms län (2012:21) *Det slutar inte vid 65 – en rapport om äldre våldsutsatta kvinnor*.

under 2014 i fördjupad form. Under 2014 har nyckelpersoner från äldreomsorgen gått Länsstyrelsens spetsutbildning - *våld mot äldre i nära relationer*. Kravet för att gå spetsutbildningen är att personalen gått Länsstyrelsens basutbildning -*våga se, våga fråga och våga agera*. Efter spetsutbildningen ska personerna kunna fungera som stöd för kollegor när det förekommer våld mot äldre i nära relationer. Utbildningen har skett i tre steg. Steg ett handlar om våldets uttryck, omfattning, mönster samt sekretess och olika insatser. Steg två handlar om hur vi kan prata om våld, motiverande samtal och FREDA kortfrågor.⁴⁸ Ca 40 personer från äldreomsorgen i Södertälje har gått steg ett och steg två utbildningen. Steg tre riktade sig till handläggare inom myndighetssidan och personal på utförarsidan. Handläggarna på myndighetssidan fick utbildning i utredning samt risk- och farlighetsbedömningsinstrumentet FREDA. Utförarna har fått utbildning i hur man kan organisera arbetet, vad det innebär att vara nyckelperson och hur man kan utveckla arbetet i den egna kommunen.⁴⁹ Utvärdering av utbildningsinsatsen görs av Äldrecentrum under 2015.

2. Kvinnofridssamordnaren ska stödja verksamheternas kunskaps- och metodutveckling

I Länsstyrelsens utredning av nyckelfunktionen kvinnofridssamordnare konstateras det att en central faktor för att stödja och driva utvecklingsarbete i kommunen är att det finns en central kvinnofridssamordnare med stöd och mandat att understödja verksamheternas utvecklingsarbete inom området mäns våld mot kvinnor.⁵⁰ Enligt Länsstyrelsen finns det tre avgörande aspekter för att funktionen ska lyckas med sitt arbete; placering i organisationen, dess mandat, möjlighet till påverkan samt vikten av styrning.⁵¹ Utredaren har vid några tillfällen haft samtal med kommunens kvinnofridssamordnare kring funktionen. I samtalen har det påtalats att kommunen inte har beaktat alla avgörande aspekter som funktionen måste ha.⁵² Kvinnofridssamordnaren i kommunen är placerad på social förvaltningsnivå (stab), funktionen har ledningens stöd och mandat men funktionen ingår inte som en naturlig del i kommunens/socialförvaltningens ledningsgrupp, enligt kvinnofridssamordnaren. Att alla

⁴⁸ Hämtat från Internet www.lansstyrelsen.se

⁴⁹ Hämtat från www.lansstyrelsen.se

⁵⁰ Länsstyrelsen Stockholm (2014:13) *Kvinnofridssamordnare – utredning av en nyckelfunktion*

⁵¹ Ibid.

⁵² Samtalen skedde i oktober och november 2014. Det kan vara möjligt att förutsättningarna för funktionen har förbättrats sedan dess.

aspekter är uppfylla för att lyckas med arbetet är avgörande enligt Länsstyrelsens utredning av nyckelfunktionen- kvinnofridssamordnare och kommunens kvinnofridssamordnare.⁵³

3. Kommunen ska ta fram samlad statistik om antalet våldsutsatta kvinnor och barn som sökt stöd i Södertälje kommun

Kommunen har inte kartlagt omfattningen av våldet i Södertälje. Det finns ingen kommun gemensam statistik att tillgå på antalet kvinnor och barn som sökt stöd i Södertälje kommun för våld i nära relationer. Enligt samtal med personal inom olika verksamheter är det inte alldeles enkelt att samordna statistik inom olika myndigheter och enheter. Det försvåras av sekretess och olika uppföljningssystem. För att få en någorlunda "samlad bild" över antalet våldsutsatta kvinnor och barn som sökt stöd i Södertälje kommun behöver man titta på olika verksamheters statistik. Statistik om våld i nära relation finns att hämta exempelvis från socialtjänstens mottagningsgrupp, Barnahus, Stödcentra för unga brottsoffer, Antivåldscenter och frivillig organisationernas statistik. Statistiken kan exempelvis bestå av inflöde, antal utredningar, antal insatser, antal anmälningar, brottsrubricering, antal samråd, antal övernattningar m.m. På enheten för Ekonomiskt bistånd, verksamheter för funktionsnedsättning, äldreomsorgen, SFI, elevhälsan och vuxenvården för man inte någon systematisk statistik över ärenden där det förekommer våld i nära relation. Mörkertalet är därför stort. På äldreomsorgen uppskattar man att man upptäcker ca 1 fall i månaden. På vuxenvården (missbruk) uppskattar man att flertalet kvinnor med missbruksproblematik är våldsutsatta. Det är möjligt att ta fram statistik om våldsutsatthet genom ASI-data, men det görs inte fortlöpande.

4. Verksamheter ska genomföra informations- och utbildningsinsatser för att öka kunskapen hos personal och förtroendevalda

För all nyanställd personal inom den sociala barn och ungdomsvården erbjuds sedan flera år tillbaka, en grundutbildning inom våld i nära relationer under tre halvdagar. Den ges två gånger per år. Utbildningen administrerades tidigare av AVC men sedan 2014 av SK/stab. Under första hälften av 2015 kommer ett projekt att sätts, i vilken kvinnofridssamordnare gemensamt med flera kontor arbetar fram en ny basutbildning inom våld i nära relation, som ska erbjudas nyanställd personal inom fler verksamheter än tidigare. Det är betydelsefullt att fler yrkesgrupper än enbart de som arbetar närmast våldsutsatta kvinnor och barn erbjuds utbildning, vilket leder till att fler våldsutsatta kan upptäckas tidigare och få det stöd och den hjälp de behöver och har rätt till.

⁵³ Samtal med kommunens kvinnofridssamordnare, oktober 2014.

Delmål 3 Samverkan - våld i nära relationer

Våld i nära relation är ett mångfacetterat problem som kräver att flera aktörer samverkar med varandra. I samtal med företrädare för olika verksamheter säger de samstämmigt för att samverkan/samordning ska fungera så behöver olika aktörer ha förståelse och respekt för varandras uppdrag och kompetens, vad som kan göras och inte kan göras inom ramen för sitt uppdrag. De säger vidare att oförmågan att samordna insatser kan te sig så att våldsutsatta inte får rätt hjälp och stöd och/eller att det tar lång tid för den våldsutsatte att få stöd. Det har gjorts en del satsningar i kommunen under de senaste åren för att utveckla samverkan inom området våld i nära relationer. Syftet med dessa satsningar har varit att arbetet ska bli mer effektivt och samordnat. I detta avsnitt redovisas några exempel på samverkan/samordning med utgångspunkt i handlingsplanens aktiviteter under delmål 3. Dessa är:

1. Det ska finnas tydliga rutiner så att varje verksamhet ger rätt hjälp i rätt tid. Därför ska det tas fram en modell för hur verksamheterna ska samarbeta om stöd och skydd till våldsutsatta kvinnor och barn, både internt och tillsammans med andra parter.
2. Etablering av intern kvinnofridsgrupp.
3. Kommunen ska med kvinnojouren och Juventas systrar ta fram väl fungerande samverkansformer och rutiner för kvalitetsuppföljning.
4. Extern samverkansgrupp fortsätter utvecklingen.
5. Kommunen ska utveckla samverkans- och arbetsformer inom hedersrelaterat våld och förtryck (ingår i handlingsplanen som aktivitet under delmål 4 men presenteras under delmål 3).

1. Det ska finnas tydliga rutiner så att varje verksamhet ger rätt hjälp i rätt tid. Därför ska det tas fram en modell för hur verksamheterna ska samarbeta om stöd och skydd till våldsutsatta kvinnor och barn, både internt och tillsammans med andra parter.

Ett gott exempel på myndighetsövergripande samverkan och samordning i Södertälje är Barnahus. Barnahus är ett samarbete mellan Södertälje polismästar distrikt, Södertörns åklagarkammare, Södertälje kommun, Salems kommun och Nykvarns kommun. Syftet med Barnahus är att samordna polisutredning och barnavårdsutredning. Barnahus i Södertälje startade 2012. På Barnahus är en person anställd som barnahussamordnare. Målgruppen är barn som upplever våld eller är utsatt för övergrepp i nära relation. Under de sex första månaderna (2014) har Barnahus haft 58 barnahussamråd. Under hela 2013 hade Barnahus 56 samråd. Vid barnahussamråd deltar socialtjänst, åklagare, polis, kvinnojour, Bup, hälso- sjukvård, skola och fritid. På Barnahus ska barnet vara medelpunkten och slippa slussas runt till olika myndigheter och berätta sin historia flera gånger. Lokalerna ska vara så

barnanpassade som möjligt. Barn och unga hämtas till polisförhör utan föräldrars vetskap, oftast från förskola eller skola. En trygghetsperson följer med. Det kan exempelvis vara en förskole pedagog. Det är alltid en polis och en åklagare närvarande vid förhöret.

Socialsekreterare och andra personer kan vara närvarande i ett angränsande rum och lyssna på samtalet. Förhör ska inledas senast två veckor efter anmälan. Det är inte alltid det sker, det kan vara på grund av sjukdom, att folk slutar på sina anställningar eller omorganisationer.⁵⁴ I det hänseendet uppfyller Barnahus inte de nationella riktlinjerna för samverkan i gemensamma lokaler. Enligt lagstiftning ska brott mot barn utredas skyndsamt. Bup finns med i egenskap av konsultativt stöd vid speciella samråd. För att förbättra stödet till barnahusbarnen har ledningsgruppen för social- och omsorgskontoret tagit beslut om ett projekt; Krisstöd för barnahusbarnen och deras familjer (2014-09-15). I projektplanen beskrivs ”att utredare för BoU 0-12 år och öppenvården märkt ett ökande behov av krisstöd för familjer efter att barn och ungdomar varit på polisförhör på Barnahus. Polisen har skyldighet att kontakta föräldrarna samma dag efter att förhöret skett. En kris i familjen uppstår ofta och socialtjänsten behöver besöka familjen för att bedöma barnets behov av skydd men också att erbjuda stöd och hjälp. Idagsläget är det Jourpatrullen, Socialjouren eller familjebehandlare från barnteamet som sätts in akut, oftast kvällstid. Många familjer har inte fått något krisstöd alls då befintliga resurserna inom öppenvården är otillräckliga. Projektet ska erbjuda krisstöd till alla barn och föräldrar/närstående direkt efter första polisförhöret med barnet på Barnahus. Arbetet innebär att hembesök görs på eftermiddag/kväll. En behandlare inriktas på samtal med barnet och en behandlare för vårdnadshavare. Krisstödet ska ges som insats under utredningstiden.⁵⁵ Projektet kommer att utvärderas under 2015.

2. Etablering av intern kvinnofridsgrupp

En intern kvinnofridsgrupp etablerades i kommunen 2012. ”Syftet med kvinnofridsgruppen var initialt att vara en referensgrupp för kvinnofridssamordnaren som var projektledare för utbildningsprojektet, som kommunen fick pengar från Länsstyrelsen för. Det andra syftet med gruppen var att representanterna i denna grupp skulle vara en länk för att sprida medvetenheten och kunskapen om dessa frågor utifrån just deras verksamhets uppdrag. En stor vinst med gruppen enligt kvinnofridssamordnaren var att det påbörjades en dialog mellan verksamheter inom personer med funktionsnedsättning, psykiatrin och äldreomsorgen och Antivåld center, där man fick upp ögonen för att detta är frågor som berör de flesta

⁵⁴ Samtal med barnahussamordnare september 2014.

⁵⁵ Projekt rapport 2014-09-25, Krisstöd till barnahusbarnen och deras familjer

målgrupper men där man tidigare inte vetat vart man ska vända sig i kommunen för att få experthjälp. Kvinnofridssamordnarens roll var dels att informera om forskning, nya metoder, riktlinjer m.m. samt samordna arbetet med handlingsplanen, där kvinnofridssamordnaren började med området att öka kompetensen inom området våld i nära relation. Gruppen träffades varannan månad.”⁵⁶ Den interna kvinnofridsgruppen avvecklades efter ett år när kvinnofridssamordnaren gick över till andra arbetsuppgifter inom kommunen. Ingen ny kvinnofridsgrupp är planerad att etableras inom den närmaste framtiden.

3. Kommunens ska ta fram väl fungerande samverkansformer och rutiner för kvalitetsuppföljning av kvinnojouren Annfrid och tjejjouren Juventas systrar

Kvinnojouren Annfrid

Kvinnojouren Annfrid i Södertälje är oerhört viktig som utförare av socialtjänst. De gör stora insatser för att stödja, hjälpa och skydda kvinnorna och deras barn. Kvinnojouren Annfrid och Juventas systrar har ett samverkansavtal med kommunen på två år. Nuvarande avtal löper ut 2014. För kvinnojourens del innebär ett avtal på några år att det i praktiken inte finns en långsiktig grundfinansiering att tillgå. Verksamheten blir beroende av att söka projektpengar för sin överlevnad. Systemet för finansiering av kvinnojouren i Södertälje är ständigt en utmaning. Antalet anställda är få och minskande medan ideella utgör den större delen av personalstyrkan. Socialnämnden bidrar idag med 2 tjänster på 0,7 och 1,3.⁵⁷ På kvinnojouren finns också två personer som går på lönebidrag, 50 % respektive 25 %. I verksamheten finns ett tjugotal volontärer. Kvinnojouren har en barnsamordnare på 25 % som har ett extra ansvar för barnen. Barnsamordnare kan också vara en avlastning för mamman så att hon kan vila och att barnet får stöd av andra vuxna. Det är viktigt för barnen och minskar risken för att mammorna går hem till våldsamma män, vilket förvärrar barns traumatisering. För barn kan kvinnojouren vara den första plats där de börjar att tala om våldet i familjen. En del av barnen går på Frizons, Trappan behandling, för att bearbeta sina händelser. Långsiktigt stöd erbjuds av kvinnojouren genom kvinnokvällar en gång i månaden för samvaro. Kvinnokvällarna är eftertraktade och behövs mer, men otillräckliga resurser gör att det inte går att upprätthålla mer aktiviteter. När det gäller kvalitetsuppföljning så är kvinnofridsgruppen på kvinnojouren väldigt liten. Så det som inte fungerar blir mycket synbart. Det tas upp på husmöten. Styrelsen och kommunens kvinnofridssamordnare delges regelbundet verksamhetsstatistik. Under 2015

⁵⁶ E-post svar från kommunens kvinnofridssamordnare 2014-09-25.

⁵⁷ Uppgifterna är från juni 2014.

kommer kvinnojouren Annfrid och tjejjouren Juventas systrar tillsammans med kommunen att arbeta fram och utveckla en mer hållbar finansiering för deras verksamhet. Kvinnojouren Annfrid är inte en jour för alla. De kvinnor som inte kan tas emot av kvinnojouren är exempelvis kvinnor med funktionsnedsättning eller kvinnor med missbruks- och beroendeproblematik. Lägenheten är inte handikappanpassad och det finns ingen bemanning nattetid. Kvinnojouren tar inte heller emot killar över 18 år.

Tjejjouren Juventas systrar

Tjejjouren Juventas systrar ingår i föreningen för kvinnojouren och disponerar samma baslokal. Kommunen går in och betalar 0,7 % för en tjejjourstjänst. Tjejjouren har ca 15-20 volontärer som ges grundläggande utbildning inom våld, makt, psykisk ohälsa och härskartekniker. Volontärer lägger ned tusentals timmar per år som ideellt arbetande unga kvinnor. Under året har tjejjouren ungefär 500 stödsamtal i form av chatt, mejl, samtal och besök. De flesta som vänder sig till tjejjouren har frågor om våldtäkt, övergrepp, ångest, depression och relationer. Tjejjouren har under 2014 startat upp en gren av storasysterskap som riktar sig till nyanlända tjejer från Syrien och Irak.⁵⁸

Tjejjouren Juventas systrar har, enligt verksamhetsansvarig, systematisk kvalitetsuppföljning av sin verksamhet genom planering, utförande och utvärdering. I verksamhetsplanen bestäms mål och aktiviteter för året som sedan utförs enligt planering och följs upp regelbundet. Det finns rutiner och riktlinjer för hur utförandet dvs. chat, stödsamtal, mejl och telefonsamtal ska utföras. Till stöd för utförandet finns jourhandbok, grupphandledning som hålls en gång i månaden som protokollförs. Enskild handledning ges vid behov. Verksamhetsansvarig läser igenom alla chattsvar som nya jourtjejer skriver som led i kvalitetssäkring. Utvärdering av Stora sisterskap sker löpande genom utvärderingsblanketter och feedback under månadsmötena. På Tjejjourens hemsida finns länk till en enkät att fylla i för den som vill och som innefattar frågor kring olika kvalitetsområden. Av de som besvarar enkäten är majoriteten mycket nöjda med bemötande och stödet. Nära samverkan sker särskilt med Alla tjejers hus. Tjejjouren driver sin verksamhet med små medel. Stor möda läggs ned på att söka projektmedel. Det finns behov av att få en stabil finansiering över längre tid för att kunna driva arbetet och expandera. Tjejjouren vill också att kommunen tar tillvara det förebyggande arbetet som tjejjouren utför i kommunen.⁵⁹

⁵⁸ Samtal med verksamhetsansvarig på tjejjouren Juventas systrar, juni 2014.

⁵⁹ Intervju med verksamhetsansvarig på Juventas systrar, oktober 2014.

4. Fortsätta att utveckla arbetet med extern samverkansgrupp

Kommunens kvinnofridsamordnare är ansvarig för den lokala samverkansgruppen mot kvinnomisshandel i Södertälje, Salem och Nykvarns kommuner och som funnits i kommunen sedan 1980-talet. Gruppen består av representanter från polis, åklagare, kommuner, hälso- sjukvård och kvinnojouren Annfrid samt tjejjouren Juventas systrar. Arbetet i den externa samverkansgruppen kommer att påbörja en utvecklingsfas under 2015. Utvecklingen består i att under 2015 få tydlig struktur, mål, tydliggöra vilka som är med och varför de är med, och få en förankring uppåt, de som sitter i gruppen bör få ett tydligt mandat.⁶⁰

5. Samverkans- och arbetsformer kring hedersrelaterat våld och förtryck

Det är ett angeläget utvecklingsområde. Antalet våldsutsatta med hedersrelaterad problematik som söker stöd i kommunen har ökat de senaste åren. Inga exakta siffror finns att tillgå.

Insatsen för dessa kvinnor är oftast skyddat boende eller boende annan kommun.

Kvinnjouren uppskattar att ca 70-80 % av de kvinnor som söker stöd på kvinnjouren är utsatta för hedersrelaterat våld och förtryck. Det finns inga utarbetade samverkansstrukturer och särskilda rutiner för arbetet med personer utsatta för hedersrelaterad problematik i kommunen idag. Kommunen behöver få mer kompetens, specifik kunskap och beredskap för att hjälpa personer med hedersrelaterad problematik.⁶¹ Hedersrelaterat våld och förtryck

kräver till viss del en annan typ av myndighetsbemötande än partner våld. I kommunen är kunskapen spretig och finns hos ett fåtal i personalen, vilket gör att personalen kan bli ganska ensam i sitt arbete med att stödja och hjälpa personer med hedersrelaterad problematik.⁶²

Under hösten 2014 har barn och ungdom fått utbildning om hedersrelaterat våld och förtryck genom Kruton som är Stockholms stads skyddade boende för personer utsatta för hedersrelaterat våld och förtryck. Kommunen kan genom sitt medlemskap i Origo, resurscentrum mot hedersrelaterat våld och förtryck vända sig till Origo för konsultativt stöd och rådgivning kring enskilda ärenden. Kommunens kvinnofridssamordnare är också representant i nätverket kring Origo- resurscentrum mot hedersrelaterat våld och förtryck.

⁶⁰ Samtal med kommunens kvinnofridssamordnare september, 2014.

⁶¹ Samtal med Antivåldscenter och Kvinnofridssamordnare, 2014.

⁶² Samtal med kuratorer på AVC november, 2014.

Referenser:

Brottsförebyggande rådet (2010), *Mäns våld mot kvinnor, hedersrelaterat våld och förtryck samt våld i samkönade relationer*.

Brottsförebyggande rådet (2011), *Den polisanmälda barnmisshandeln. Utvecklingen fram till 2009*.

Inspektionen för vård och omsorg (2014), *Våldsutsatta kvinnor och barn som bevittnat våld. Slutrapport från en nationell tillsyn 2012-2013*.

Länsstyrelsen i Stockholms län (2014), *Utredning av funktionen kvinnofridsamordnare*.

Länsstyrelsen i Stockholms län (2012) *Det slutar inte vid 65*.

Minnesanteckningar (2014) från den lokala operativa samverkan gruppens möten.

Nationellt centrum för kvinnofrid (2014), *Våldsutsatta kvinnor – samhällets ansvar*.

Nationellt centrum för kvinnofrid (2014), *Våld och hälsa. En befolkningsundersökning om kvinnors och mäns våldsutsatthet samt kopplingen till hälsa*.

Social- och omsorgskontorets projektredovisning till Länsstyrelsen (2012), ang utbildningsinsatserna i kommunen.

SOU (2014:49), *Våld i nära relationer – en folkhälsofråga -förslag för effektivare arbete*.

SOU (2014:71), *Delbetänkande av utredningen som ska föreslå en nationell strategi mot mäns våld mot kvinnor ett jämställt samhälle fritt från våld – utvärdering av regeringens satsningar 2010-2014*.

Social- och omsorgskontorets projekt rapport (2014), *Krisstöd till barnahusbarnen och deras familjer*.

Socialstyrelsens föreskrifter och allmänna råd (2014:4), *Våld i nära relationer*.

Sökning i Amphi produktion och Länsstyrelsens hemsida kring innehåll i utbildningsinsatserna.

§ 6 Uppföljning av handlingsplan rörande mäns våld mot kvinnor och barn, i nära relationer

Dnr: En11/14

Sammanfattning av ärendet

Kommunstyrelsens kontor har fått i uppdrag att följa upp handlingsplan – rörande mäns våld mot kvinnor i nära relationer och barn som bevittnat våld i nära relation (2011-2013). Uppföljningen har fokuserat på hur nämnderna arbetat med handlingsplanens mål/aktiviteter.

Beslutsunderlag

Tjänsteskrivelse 2015-01-07

Uppföljningsrapport 2014-11-25

Södertälje kommuns handlingsplan rörande mäns våld mot kvinnor i nära relation och barn som bevittnat våld i nära relation 2011-03-25

Yrkanden

Ordförande Johan Ögren (S) yrkar bifall till kontorets förslag att nämnden godkänner rapporten.

Följande yrkanden framförs som tillägg till protokollet:

Nämnden ser med oro att arbetet mot våld i nära relationer inte kommit tillräckligt långt, att barnperspektivet inte är tillräckligt tillgodosett och de aktiviteter som genomförts inte är tillräckliga. Nämnden anser att i det framtida arbetet behövs en mer kraftfull plan mot våld i nära relationer, inte enbart mäns våld mot kvinnor.

Proposition

Ordföranden ställer proposition på framlagda yrkanden och finner att nämnden godkännt dessa.

Enhörna kommundelsnämnds beslut



1. Rapporten godkänns.
2. Enhörna kommundelsnämnd noterar till protokollet att nämnden ser med oro att arbetet mot våld i nära relationer inte kommit tillräckligt långt, att barnperspektivet inte är tillräckligt tillgodosett och de aktiviteter som genomförts inte är tillräckliga. Nämnden anser att i det framtida arbetet behövs en mer kraftfull plan mot våld i nära relationer, inte enbart mäns våld mot kvinnor.

Beslutet skickas till
Kommunstyrelsen

Handläggaren

Akten

SÖDERTÄLJE KOMMUN Kommunstyrelsen	
2015 -02- 03	
Dnr	Rnr

Justerandes signum 	Anslagsdatum 2015-02-02	Utdragsbestyrkande 
---	----------------------------	---