



6
KF20150303

FINANSIELL RISKRAPPORT 2015-01-31

Till kommunstyrelsens sammanträde den 2015-03-03

SAMMANFATTNING

Kontroll mot Finansiella föreskrifter angående:	Norm	Tillåtet intervall	Verkligt	
Kapitalbindningstid (vägt genomsnitt)	4 år	3 - 5 år	3,9 år	✓
LCR	-	≥ 80%	132%	✓
Bet.kapacitet/tot utestående cert.volym	-	≥ 50%	300%	✓
Bet.kapacitet/Cert. Som förfaller inom 30 dagar	-	≥ 100%	300%	✓
Längsta kap.bindningstid på lån	-	≤ 20 år	19 år	✓
Räntebindningstid (vägt genomsnitt)	-	1,5 - 2,5 år	2,6 år	X*
Ränteförfall inom 12 månader	-	≤ 55%	49%	✓
♦ Motpartsrisk derivat: Såväl rating, beloppsgränser som löptider följer regler enl. Finansiella föreskrifter				
- En motpart har lägre rating än vad som är angivet i Finansiella föreskrifter. Inga nya affärer ingås med denna motpart och utvecklingen övervakas noggrant, allt i enlighet med Finansiella föreskrifter.				
♦ Borgen: Utlåning och utgiven borgen ligger inom givna ramar enligt Mål & budget				
♦ Valutarisk i finansverksamheten har säkrats enligt regler i Finansiella föreskrifter				
♦ Placering av ev. överskottslikviditet: har skett enl. regler i Finansiella föreskrifter				

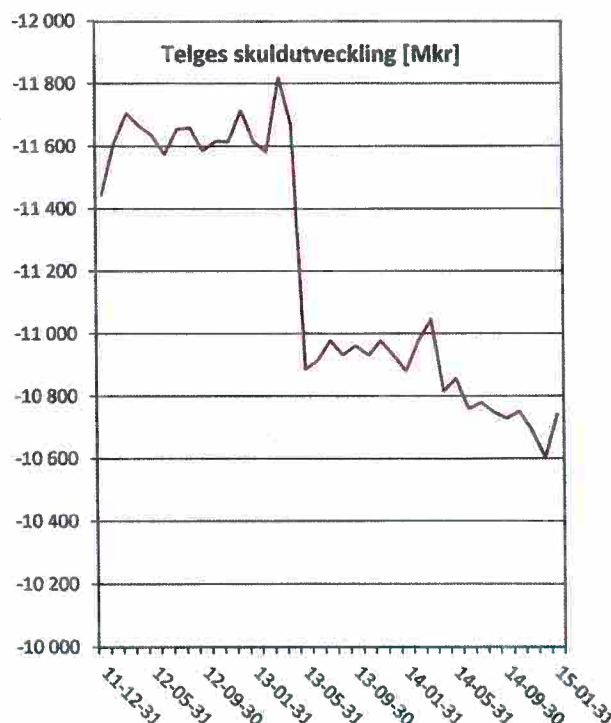
* Stadsdirektören har 2015-01-07 i enlighet med Finansiella föreskrifter p 3.2 beslutat om tillfälligt avsteg avseende räntebindningstiden.

INTERNBANKENS TILLGÅNGAR OCH SKULDER [Mkr]

Tillgångar (utlåning)	Bokföringsdatum			Skulder (finansiering)	Bokföringsdatum		
	15-01-31	14-12-31	13-12-31		15-01-31	14-12-31	13-12-31
Placering Telge	10 742	10 605	10 932	Certifikat, KC-programmet	1 100	1 100	1 400
Reverser Söderenergi	636	636	674	Obligationer, MTN-progr.	4 518	4 590	3 788
Reverser Fotbollsarenan	0	80	82	Övriga obligationer	3 075	3 075	3 387
Reverser SSK Arena	0	72	71	Lån från Kommuninvest	600	600	600
Reverser Täljehallen	32	32	29	Banklån	1 036	1 036	1 838
Reverser andra komm.	70	0	150	Lån från andra kommuner	0	0	0
Övriga kortfr plac.	0	0	0	Kommunens egen likviditet	1 282	1 312	1 086
Saldo koncernkonto	132	289	162				
Summa IBs tillgångar	11 612	11 714	12 099	Summa IBs skulder	11 612	11 714	12 099

PLACERING TELGE - PER BOLAG [Mkr]

Bolag	15-01-31	14-12-31	13-12-31
Telge Fastigheter	-3 789	-3 493	-3 638
Telge Bostäder	-2 139	-2 157	-2 313
Telge Hovsjö	-463	-491	-451
Telge Brandalsund	-104	-104	-105
Luna	-495	-498	-508
Maren	-405	-525	-513
Södertälje Hamn	-160	-164	-185
Telge Almnäs	1	1	1
Telge Energi	87	64	44
Telge Hamn	-153	-152	-154
Telge Inköp	10	8	6
Telge Kraft	6	24	-59
Telge Krafthandel	4	13	18
Telge AB	-863	-858	-787
Telge Nät	-1 887	-1 886	-1 896
Telge Tillväxt i S-tälje	0	-1	-1
Tom Tits	6	6	4
Telge Återvinning	-17	-11	-23
Telge Miljöteknik	0	0	10
Södertälje Förvaltnings	-382	-381	-384
Total	-10 742	-10 605	-10 932



PLACERING AV ÖVERSKOTTSLIKVIDITET

Motpart	Tot. löptid	Belopp [Mkr]	Inom limit?
Svenska staten		0	
Huddinge kommun		0	
Botkyrka kommun		70	Ja
Koncernkontot		131,7	Ja
Övrig motpart*		0	
Totalt		201,7	

* Övrig motpart kan antingen vara kontoinlåning/placering i skandinavisk bank som innehar en rating som uppfyller minst ett av följande kriterier: 1) A- (S&P) eller A3 (Moody's), 2) Penningmarknadsinstrument som innehar lägst A-1/K-1 rating (S&P)

KOMMUNKONCERNENS BETALNINGSBEREDSKAP [Mkr]

	Avtalsbelopp	Saldo	Kvar att utn.	Ratingkrav uppfyllt?
Checkkrediter	600	131,7	731,7	Ja
Kreditlöften	2 500	0,0	2 500,0	Ja
Placering		70,0	0,0	-
Totalt	3 100	201,7	3 301,7	

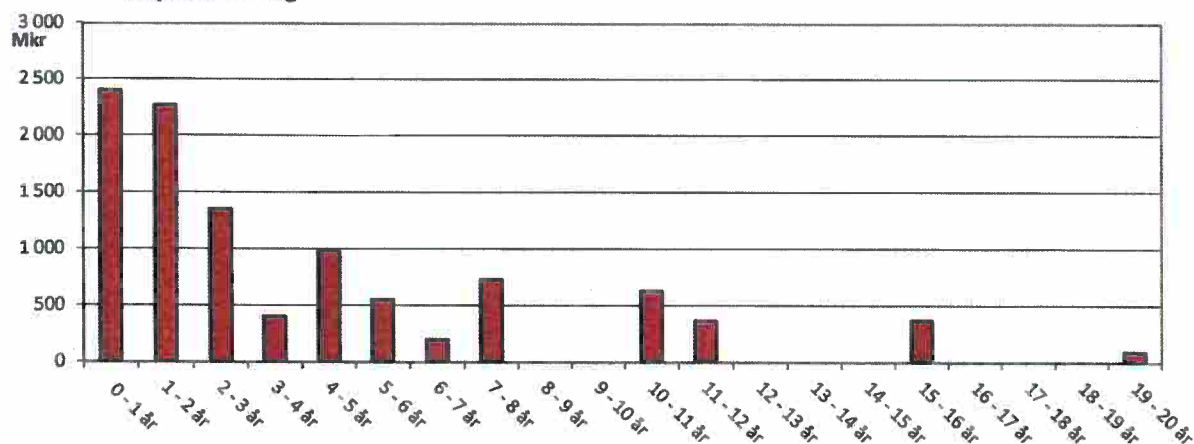
KAPITALMARKNADSPROGRAM [Mkr]

	Avtalsbelopp	Emitterat	Kvar att utn.
Certifikat	4 000	1 100	2 900
MTN-obligationer	5 000	4 518	482
Totalt	9 000	5 618	3 382

FINANSIERINGSRISK

- den samlade verksamheten

Kapitalbindning



MARKNADSVÄRDEN, DERIVAT [Mkr]

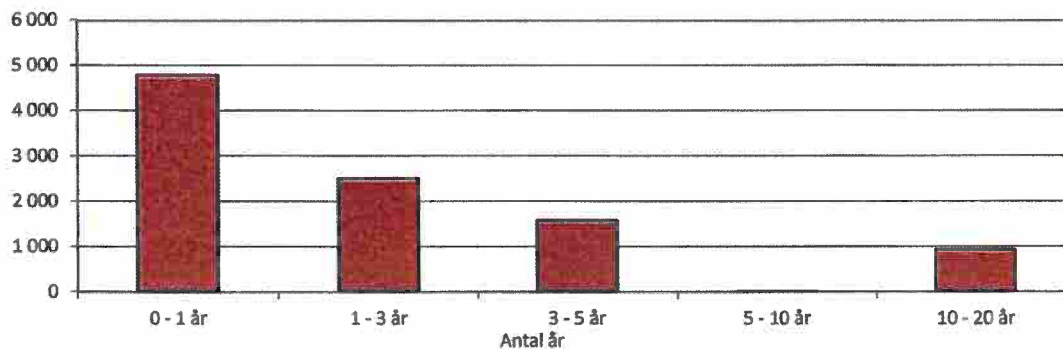
Motpart	Telge	SÖEN	Totalt MV	MV, föreg. månad
Bank 1	-239,6	0,0	-239,6	-205,3
Bank 2	-15,0	0,0	-15,0	-13,3
Bank 3	53,2	-5,7	47,5	24,1
Bank 4	21,9	-16,5	5,4	19,7
Bank 5	-50,2	-50,9	-101,1	-102,3
Bank 6	-33,5	0,0	-33,5	-43,6
Bank 7	-2,2	0,0	-2,2	3,6
Bank 8	-56,1	-226,0	-282,1	-256,4
Totalt	-321,6	-299,0	-620,6	-573,5

RÄNTERISK

Telge

[skuldräntor som kommer att ändras under resp. period]

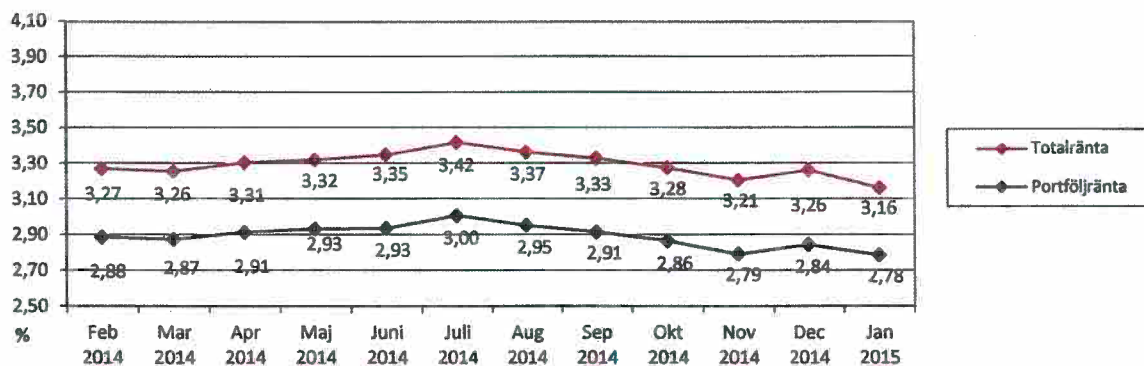
Mkr Ränterisk förfalloprofil Telge



FINANSIELLA KOSTNADER [Mkr]

Telges kostnader	2015-01-31	Ack. 2015	Progn 2015
Portföljränta	24,7	24,7	273,0
Finansiella administrativa kostnader	0,5	0,5	6,0
Borgensavgift	3,9	3,9	42,6
Totalt	29,1	29,1	321,6

Preliminära värden



12 mån rullande

FINANSIELLA INTÄKTER [Mkr]

Kommunens intäkter	2015-01-31	Ack. 2015
Borgensintäkter	4,4	4,4
Ränteintäkter på lån enl. särskilda beslut	0,1	0,1
Ränteintäkter för utlånad egen likviditet till Telge och SÖEN	0,3	0,3
Totalt	4,8	4,8

UPPFÖLJNING AV LÅNE- OCH BORGENSAMAR [Mkr]

2015-01-31

Kommunkoncernen	Ram	Utnyttjat	Kvar att utnyttja
Södertälje kommun	2 500,0	1 432,2	1 067,8
varav Syvab	147,2	115,2	32,0
varav Söderenergi AB	1 596,0	1 275,0	321,0
varav Täljehallen AB	31,8	31,8	0,0
varav övrig kommunal borgen	11,1	9,3	1,8
Telgekoncernen hel- och delägda bolag	13 000,0	11 710,0	1 290,0
varav lån via koncernkonto Nordea		10 742,4	
varav borgen Telge Kraft		846,8	
varav borgen Telge Återvinning		75,0	
varav pensionsutfästelser		44,8	
Total	15 500,0	13 142,2	2 357,8

LEASING [Mkr]

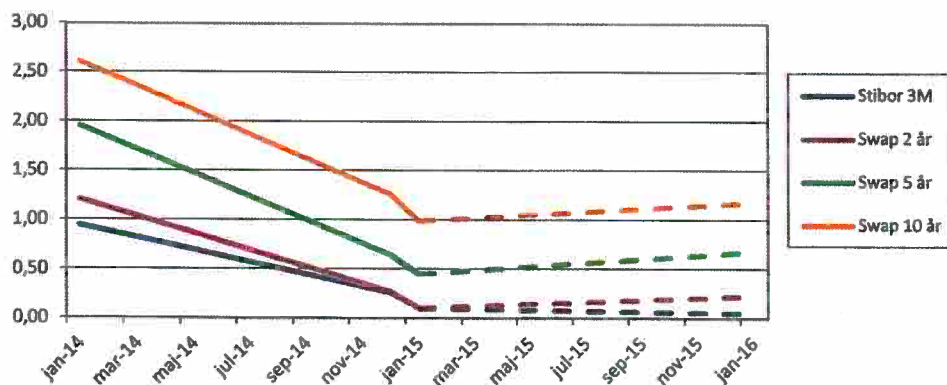
Leasingavtal	Beslutat belopp	Utnyttjat belopp
Finansiell billeasing	50	23,5

Preliminära värden

MARKNADSNOTERINGAR

Marknadsränta	- 1 år	- 1 mån	aktuell	Prognos 1 år
	14-01-31	14-12-31	15-01-31	16-01-31
Stibor 3M	0,95	0,26	0,10	0,05
Swap 2 år	1,21	0,27	0,10	0,23
Swap 5 år	1,96	0,65	0,45	0,68
Swap 10 år	2,61	1,26	0,99	1,18

Källa: Nasdaq/OMX och Nordea e-markets



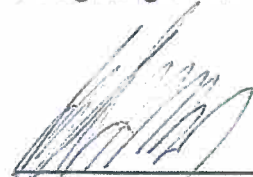
Tillfälligt avsteg från finansiella föreskrifter

Internbanken föreslår att Stadsdirektörens beslut om tillfälligt avsteg från gällande finansiella föreskrifter avseende skuldens genomsnittliga räntebindningstid fattat 2014-08-15 förlängs så att det gäller till 2015-03-31. Beslutat mandat i finanspolicy är 1,5 – 2,5 år och räntebindningen per 2014-12-31 är ca 3,0 år.

Finanspolicyen revideras årligen och årets revidering föreslås beslutas på kommunstyrelsens sammanträde 3 mars. Revideringen medför bla att ränterisken kommer att mätas på konsoliderad nivå för hela kommunkoncernen och därmed kommer mandatet avseende räntebindningen förlängas till 5,0 år.

För att begränsa ränterisken och att hålla nere kostnaderna är det önskvärt att avsteget från gällande mandat förlängs till 2015-03-31.

Stadsdirektören har i enlighet med Finansiella föreskrifter punkt 3.2 beslutat om tillfälligt avsteg enligt ovan.



Martin Andrae

2015-01-07