

# Ekonomisk månadsrapport

## – september 2015

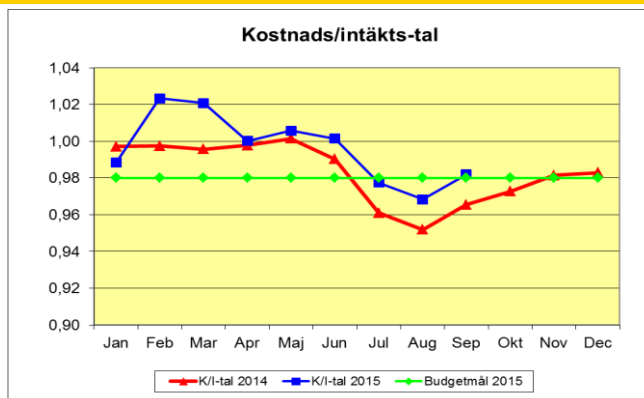
Månadsrapportens syfte är att ge en snabb bild av det ekonomiska läget och hur viktiga poster i kommunens ekonomi utvecklas. Rapporten avser kommunen som helhet (dock inte bolagskoncernen) och innehåller bara externa kostnader och intäkter. Rapporten är upprättad utifrån periodiserade månadsbokslut.

### Sammanfattning

Resultatet, exkl jämförelsestörande poster, uppgår till 16,5 mkr per september - en resultatförsämring med 54 mkr på en månad, vilket i och för sig är normalt under hösten, men resultatförsämringen är kraftigare än förra året. Resultatet är 180 mkr sämre än förra året. Det som orsakat den negativa resultatutvecklingen är att nettokostnaderna ökar väsentligt snabbare (+6,6 %) än skattetilleväxten (+3,1%). Under 2014 hade kommunen en mycket låg nettokostnadsökning (+2,9 %) och en bättre skattetilleväxt (+4,3%) än vad det ser ut att bli detta år. Nettokostnadsökningen påverkas av att alla kostnader, förutom bidrag/transfereringar och lokaler/anläggningar ökar mer än skatterna. Detsamma gäller verksamhetsområdena, som alla utom IFO och övrig verksamhet ökar mer än skatterna. En kraftig kostnadsutveckling kan ses för köp av verksamhet från externa utförare, + 9 %, störst är ökningen inom utbildningsområdet. Samtidigt ökar även kommunens personalkostnader både till följd av ökad personalvolym och högre löner. Tack vare stora jämförelsestörande intäkter (AFA-pengar och rea-/exploateringsvinster) hålls det totala resultatet uppe som uppgår till 94 mkr. Resultatet kommer successivt att försämrans under hösten när kostnader för intjänad semester bokförs. K/I-talet har förbättrats sedan augustirapporten vilket är en normal utveckling jämfört med tidigare år men på en sämre nivå. För närvarande klarar kommunen balanskravet. Sedan justeringar gjorts av reavinster uppgår balanskravsresultatet till 83 mkr. 5 nämnder har i delårsrapport för augusti prognosticerade underskott. Tillräckliga åtgärdsplaner saknas.

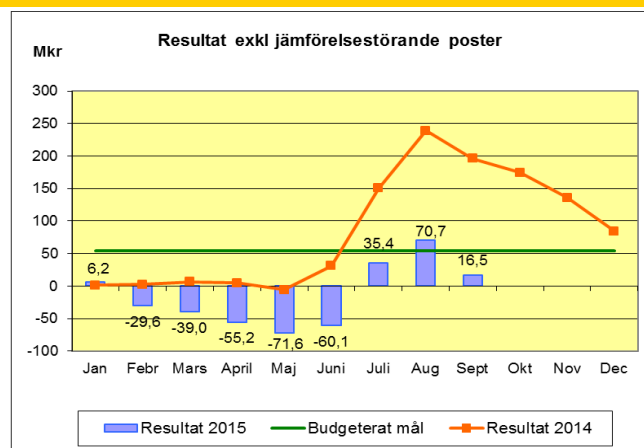
### K/I-tal (kostnader/intäkter)

Måttet K/I-tal ska ligga under 1,0 för att ekonomin ska vara i balans. Då understiger kostnaderna de intäkter kommunen får in. För perioden januari - september 2015 uppgår det till 0,982 och har försämrats mot månadsrapporten för augusti. Utvecklingen följer normalkurvan för talet, men ligger på en sämre nivå än förra året trots att kommunen i år fått in drygt 75 mkr i extra intäkter som är jämförelsestörande. K/I-talet ligger i paritet med budgetmålet på 0,980.



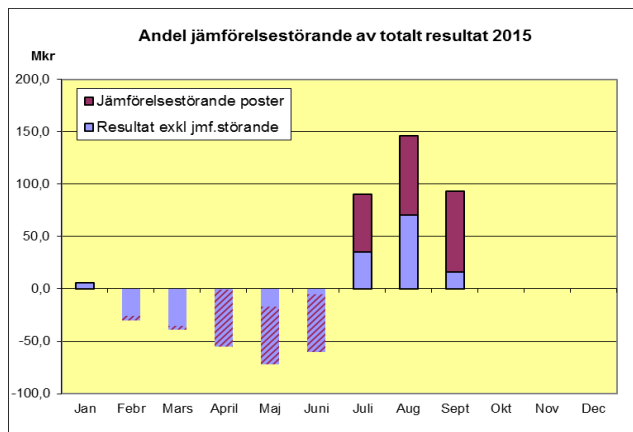
### Resultatet sjunker

Resultatet exkl jämförelsestörande poster är 16,5 mkr och har försämrats med 54 mkr på en månad. Jämfört med förra året är resultatet 180 mkr sämre. Det är normalt att resultatet försämrans under hösten, men försämringen är 12 mkr kraftigare i år än förra året. En ytterligare försämring av resultatet kan väntas för fortsättningen av året p g a effekter av semesterkostnaderna. Det låga resultatet beror på att kommunens nettokostnader för verksamheten ökar betydligt mer än skatter och generella statsbidrag. Skatterna kommer inte att räcka till för att finansiera kommunens ordinarie verksamhet. Det budgeterade resultatet, exkl jämförelsestörande poster, är 54 mkr. Balanskravsresultatet är positivt och uppgår till 83 mkr sedan justering för reavinster gjorts. Det totala resultatet, som hålls uppe genom stora jämförelsestörande poster, uppgår till 94 mkr.



## Stora jämförelsestörande poster

Betydande jämförelsestörande intäkter har hittills bokförts som totalt uppgår till 77 mkr. Under september har de jämförelsestörande posterna ökat med 2 mkr genom mer exploateringsvinster och korrigerig av beloppet för återbetalning av AFA-premierna efter definitivt besked. De jämförelsestörande posterna består av återbetalning av AFA-premier 28 mkr, exploateringsvinster 39 mkr och reavinst 10 mkr. Förra året vid samma tidpunkt påverkade de jämförelsestörande posterna resultatet negativt genom den nedskrivning av fordran för fotbollsarenan som gjordes. Årets jämförelsestörande poster avser endast extra intäkter som påverkar resultatet positivt. Skillnaden i resultatpåverkan mellan åren är 99 mkr.



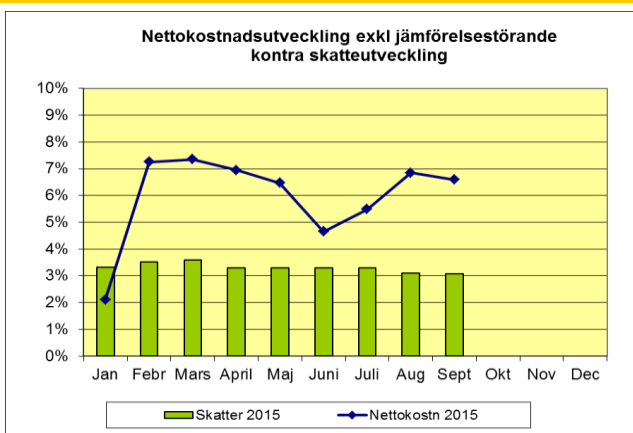
## Nettokostnaderna ökar dubbelt så mycket som skatterna

Nettokostnaderna, exkl jämförelsestörande poster, har jämfört med samma tidpunkt förra året ökat med +6,6 %. Ökningstakten mattades något under våren men har efter sommaren tagit fart igen. Förra året var ökningen endast 1,3 % i september. En viss ökning av nettokostnaderna kunde konstateras redan under hösten förra året. Under 2014 ökade nettokostnaderna totalt med 2,9 %.

Årets nettokostnadsökning är väsentligt högre än skattetillväxten, som endast är +3,1 %. Denna obalans leder till negativt resultat.

Det är framförallt ökningen av kostnaderna som påverkar nettokostnadsutvecklingen +5,6%, exkl förra årets nedskrivning av lånefordran har bruttokostnaderna ökat med 6,4 %. Verksamhetens ordinarie intäkter har ökat med +5,0%.

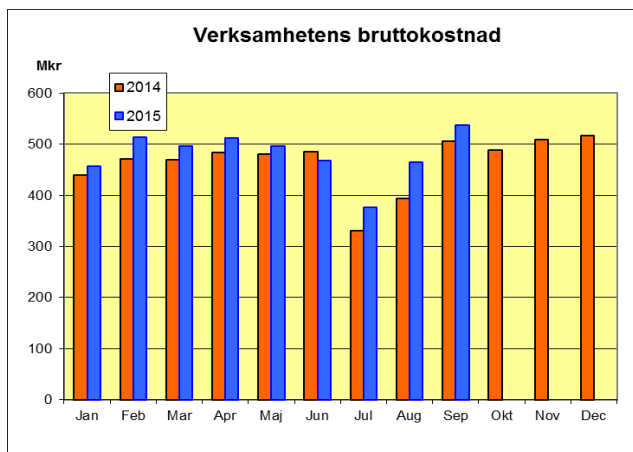
Det totala resultatet "räddas" av stora engångsintäkter.



Nettokostnads- och skatteutveckling i mkr	Budget helår 2015	Jan - sep 2015	Jan - sep 2014	Förändring mkr	%
Verksamhetens intäkter	107,7	700,0	601,8	98,2	16,3%
Verksamhetens kostnader inkl avskrivningar	5 102,9	4 390,8	4 159,1	231,7	5,6%
<b>Verksamhetens nettokostnader</b>	<b>4 995,2</b>	<b>3 690,8</b>	<b>3 557,3</b>	<b>133,5</b>	<b>3,8%</b>
- varav jämförelsestörande poster	50,0	77,2	-22,2	99,4	
Verksamhetens nettokostnader exkl jämförelsestörande	5 045,2	3 768,0	3 535,1	232,9	6,6%
Skatter och utjämningsbidrag	5 043,4	3 741,2	3 630,0	111,2	3,1%
Finansnetto	55,8	43,3	101,3	-58,0	-57,3%
- varav jämförelsestörande finansiella poster	0,0	0,0	0,0	0,0	
<b>Resultat</b>	<b>104,0</b>	<b>93,7</b>	<b>174,0</b>	<b>-80,3</b>	<b>-46,1%</b>
Resultat exkl jämförelsestörande poster	54,0	16,5	196,2	-179,7	-91,6%

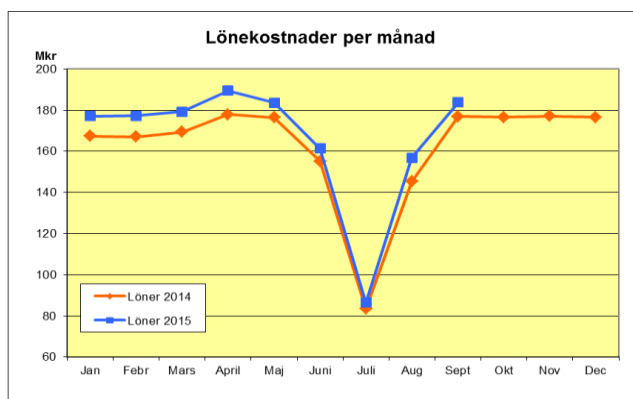
## Verksamhetens bruttokostnader

Bruttokostnaderna för perioden (exkl jämförelsestörande poster) har ökat med 6,6 %, vilket är betydligt mer än förra året vid samma tidpunkt, då kostnaderna endast ökat med 2,2 %. Den största ökningen avser inköp av material och tjänster som ökat med 9,2 % följt av köp av verksamhet som ökar med 9,0 %. Personalkostnaderna ökar totalt med 6,4%. Kostnaderna för datorstöd och utrustning ökar med 5,5 %. Samtliga dessa kostnader ökar mer än våra skatteintäkter. Det är bara bidragen (+2,0%) och kostnaderna för lokaler och anläggningar (+2,1%) som har en lägre ökningstakt än skatterna. Det innebär att vi för nästan alla slag av kostnader lever över våra intäkter just nu.

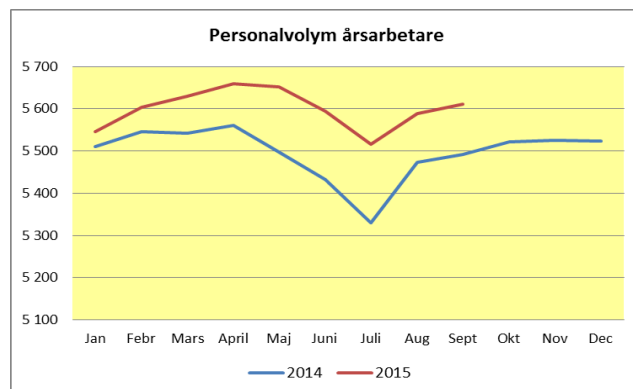


## Personalvolymen och lönerna ökar

Lönekostnaderna i september uppgick till 184 mkr, det är nästan 7 mkr mer än i september 2014. Lönekostnaderna hittills i år ligger 5,4 % högre än förra året. I april sker lönehöjningar enligt årliga lönerrevisionen vilket syns i lönekostnadskurvan. Även periodiseringen av semesterkostnaderna syns tydligt i diagrammets kurva. Sjuklönekostnader har ökat med 14,5 % och andelen uppgår till 1,8 % av totala lönekostnaderna. Lönekostnadsökningen är en kombination av lönehöjningar och ökad personalvolym.



Personalvolymen i september har ökat med 2,2 % mot samma tid föregående år. Ungefär samma ökning som snittet för året. Antalet årsarbetare i genomsnitt för året uppgår till 5 972 och har ökat med 124 åa mot föregående år, samma utveckling som i augusti. Tillsviareanställningarna har ökat med 151 åa jämfört föregående år, +3,1%. Visstidsanställningarna minskade relativt kraftigt under hela 2014 vilket vid en jämförelse per september får ett genomslag på -41 åa. Visstidsanställningarna har dock ökat under våren, men är i likhet med tidigare år lägre under sommaren och är nu uppe på samma nivå som vid början av året. Timanställningarna ökar något, 14 fler åa jämfört med förra året. Efter mycket låga ökning av personalvolymen under 2014, vissa månader negativ utveckling, ser nu personalvolymen ut att öka för varje månad, en

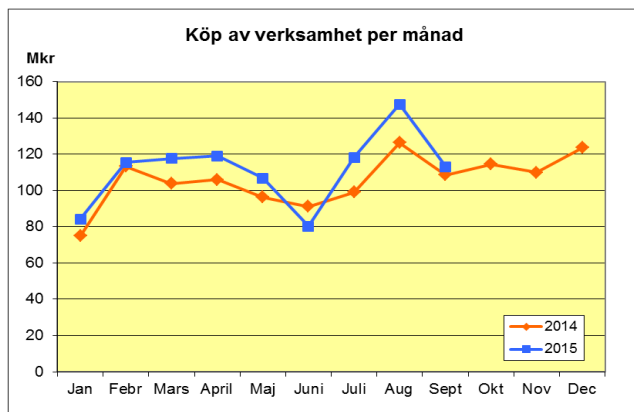


Lönekostnader och personalvolym	Sep 2015	Sep 2014	Förändring i %	Jan - Sep 2015	Jan - Sep 2014	Förändring i %
Lönekostnader i mkr	183,8	176,9	3,9%	1 495,3	1 419,2	5,4%
- varav sjuklönekostnader mkr	3,3	2,9	13,8%	26,8	23,4	14,5%
<b>Personalvolym uttryckt i heltidsanställning</b>						
Tillsviareanställningar	5 019	4 894	2,6%	5 006	4 855	3,1%
Visstidsanställningar	544	550	-1,1%	547	588	-7,0%
Timanställningar, omräknat till årsarbetare *	48	47	2,1%	419	405	3,5%
<b>Summa personalvolym i årsarbetare</b>	<b>5 611</b>	<b>5 491</b>	<b>2,2%</b>	<b>5 972</b>	<b>5 848</b>	<b>2,1%</b>

\* Avser timanställningar t o m aug

## Kommunens köp av verksamhet från externa utförare

De externa köpen av verksamhet ökar med 9 %, vilket innebär en kostnadsökning med 83 mkr hittills under året. För helåret 2014 var ökningen 4,3 %. Inom utbildningsområdet sker flest köp och där är ökningen också stor +16 %. Mest ökar vuxenutbildningen med 50 %. Grundskolan ökar med 18 % och gymnasiet med 11 %. Även inom barnomsorgen sker en ökning med nära 10%. LSS är ett område med stor extern verksamhet och där uppgår ökningen till nära 3,7 % jämfört med förra året. Övriga verksamhetsområden inom stöd till funktionshindrade ökar de externa köpen med 7 %. Stora ökningar sker också inom IFO (+16 %) för köp av platser inom främst barn- och ungdomsvården. Störst procentuell ökning sker inom kultur och fritid som avser driften av ishockeyarenan. Äldreomsorgen minskar sina externa köp med 1,3 %.

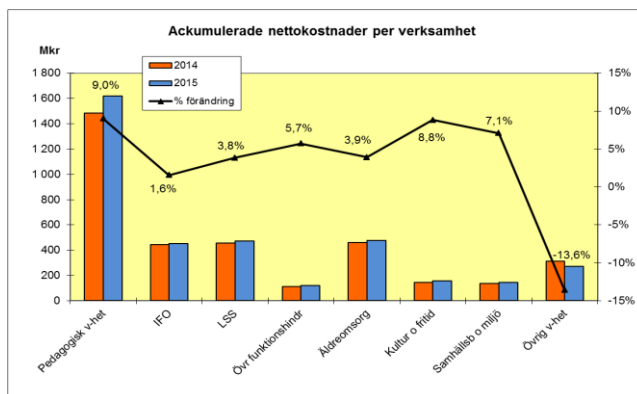


Köp av verksamhet	Jan-Sep 2015	Jan-Sep 2014	Förändring mkr	Förändring %
<b>Belopp mkr</b>	<b>2015</b>	<b>2014</b>	<b>mkr</b>	<b>%</b>
Barnomsorg	49,5	45,2	4,3	9,5%
Utbildning	396,2	341,6	54,6	16,0%
Individ- och familjeomsorg	66,1	56,9	9,2	16,2%
Äldreomsorg	139,9	141,7	-1,8	-1,3%
Stöd till funktionshindrade	312,2	299,9	12,3	4,1%
Samhällsbyggnad o miljö	31,0	30,4	0,6	2,0%
Kultur o fritid	5,4	1,9	3,5	184,2%
Övrig verksamhet	1,0	1,1	-0,1	-9,1%
<b>Summa</b>	<b>1 001,3</b>	<b>918,7</b>	<b>82,6</b>	<b>9,0%</b>

(inkl arbete och försörjning)

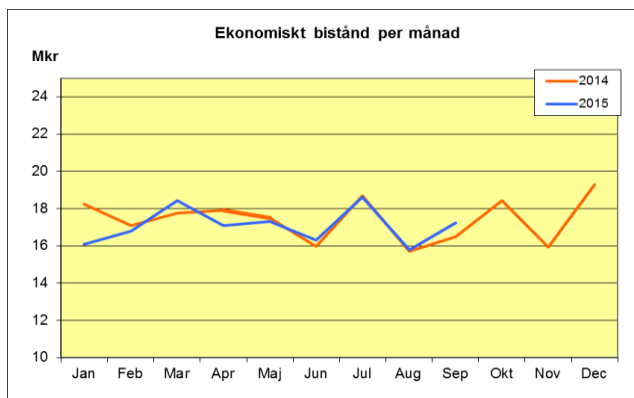
## Nettokostnadsutveckling per verksamhet

Samtliga verksamhetsområden, utom IFO samt övrig verksamhet, ökar mer än skattetillväxten. Procentuellt sett ökar den pedagogiska verksamheten mest +9 %. Inom den pedagogiska verksamheten är det vuxenutbildningen som ökar mest med 71 % (16 mkr). Grundskolans tillväxt får störst genomslag i kronor (+90 mkr), eller 12 %. Särskolan ökar med 5 % (3 mkr) och gymnasieskolan med 2 % (5 mkr). Förskolan ökar med nära 5 % (19 mkr). LSS var den verksamhet som växte mest under 2014 (+ 5,8 %), kostnads-utvecklingen under 2015 har avtagit och uppgår nu till 3,8 % (18 mkr). Äldreomsorgen, som förra året endast växte med 3,4% visade i augusti på en kraftigare ökning på nära 7%, men i september är nettokostnadsökning nere i 4% (18 mkr). Inom IFO-verksamheten, inkl arbete och försörjning, är nettokostnadsökningen endast 1,6 % (7 mkr) det är främst barn- och ungdomsvården som ökar med 9 % (12 mkr). Arbete och försörjning minskar med 3 % (-7 mkr).



## Ekonomiska biståndet minskar

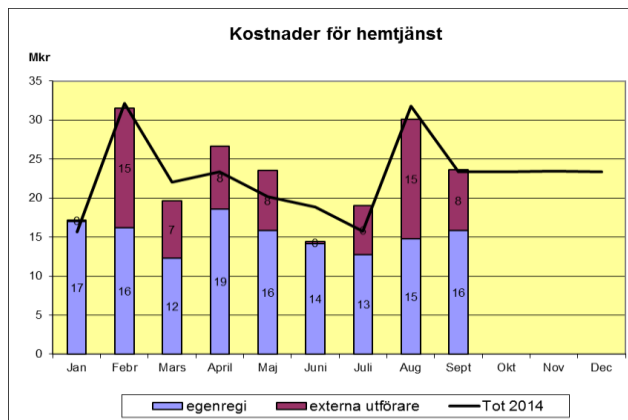
Det utbetalda ekonomiska biståndet uppgår till 154 mkr fram till och med september. De månatliga bidragen pendlar kring 17 mkr. Kostnaderna har minskat med 1 % (1,7 mkr) men följer i övrigt samma utveckling som förra året Tidigare års relativt kraftiga kostnadsminskningar ger inte längre någon hävstångseffekt på kommunens ekonomi då det ekonomiska biståndet verkar ha avstannat på nuvarande nivå. Det genomsnittliga antalet hushåll är nere i ca 1 934 per månad, att jämföra med förra årets genomsnitt på 2005.



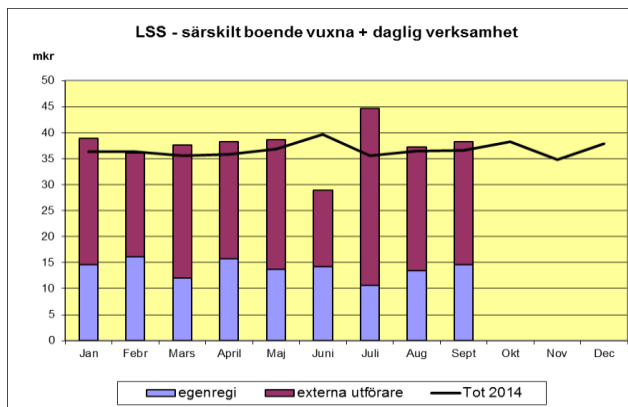
### Låga kostnadsökningar för hemtjänsten, men...

De varierande månadssiffrorna för hemtjänsten förklaras av eftersläpningar i betalning av interna fakturor i mars samt att periodisering av kostnader för externa utförare inte skett i januari och inte heller under sommaren. De ackumulerade kostnaderna per augusti ska dock ge en rättvisande bild och innebar att kostnaderna ökat med endast 1,2% jämfört med förra året. September månads siffror ligger betydligt lägre vad gäller köp av verksamhet men följer samma trend som förra året.

Snittkostnaden per månad ligger på ca 23 mkr, oförändrat från förra året, trots att volymerna sjunkit med 10 %. Knappt 8 mkr avser externa utförare. Andelen externa utförare, mätt i kostnader, är 33 %. Obalansen mellan beställarsidan och den interna utföraren kvarstår därmed. Beställarsidan prognostiserar ett överskott på grund av minskande volymer. För de interna utförarna prognostiseras ett underskott, de klarar inte av att utföra uppdraget inom ramen för det fastställda priset.



**LSS** - Nettokostnaden för hela LSS-verksamheten uppgår till 453 mkr för perioden jan-sep och har därmed ökat med 4,3 %. Kommunen får utjämningsbidrag på 17 mkr per månad, vilket utgör ca 33 % av kostnaderna. Kostnaderna för särskilt boende för vuxna samt daglig verksamhet uppgår till 339 mkr för perioden och har ökat med 2,9 %. Andelen köp från externa utförare ligger på 63 %, samma nivå som förra året.



### Åtgärdsplaner för nämnder med befarade underskott

I delårsrapport för augusti bedömer kommunstyrelsens kontor att 5 nämnder kommer att ha negativa budgetavvikelser även efter åtgärder och förvaltnignens förslag till KS.

#### Nämnd

#### Status åtgärdsplan

Enhörna kommunalnämnd

Åtgärdsplan saknas

Omsorgsnämnden

Åtgärdsplan finns, men täcker inte hela underskottet

Socialnämnden

Förslag till åtgärdsplan antogs inte av nämnd.

Äldreomsorgsnämnden

Förslag till åtgärdsplan antogs inte av nämnd.

Utbildningsnämnden

Åtgärdsplan finns, men täcker inte hela underskottet