

SÖDERTÄLJE KOMMUN Kommunstyrelsen	
2015 -10- 09	
Dnr	Rnr

2015-10-09

**Tjänsteskrivelse**Dnr  
Dnr KS 15/282Kontor  
Kommunstyrelsen kontorHandläggare  
Camilla Broo  
08-52306963  
camilla.broo@sodertalje.se

Kommunstyrelsen

**Delårsbokslut och prognos per den 31 augusti 2015 för  
kommunstyrelsen**

Dnr KS 15/282

**Sammanfattning av ärendet**

Delårsbokslut per den 31 augusti har upprättats för KS  
Delårsbokslut per den 31 augusti föreslås godkännas.

**Beslutsunderlag**

Delårsbokslut per den 31 augusti 2015 inklusive resultat- och balansräkning  
Tjänsteskrivelse, kommunstyrelsens kontor 2015-10-09

**Ärendet**

Kommunstyrelsens prognos för 2015 är ett överskott på 4,4 mkr. Kommunstyrelsens kontor prognostiserar ett överskott på 5,8 mkr som huvudsakligen beror på vakanser, försenade projekt mm. För politisk ledning prognostiseras ett underskott på 1,4 mkr som beror på högre kostnader för arvoden än budgeterat. Förbättringen av det prognostiserade resultatet jämfört med delårsbokslutet per april orsakas av ytterligare förseningar av projekt/aktiviteter.

Nettokostnadsutvecklingen jämfört med augusti 2014 är 4 procent, vilket innebär att nettokostnaderna totalt har ökat med 7,7 mkr att jämföras med kommunbidraget som har ökat med 9,2 mkr.

Budgeterade investeringar för kommunstyrelsen lämnar ett överskott på 9,9 mkr, varav kommunstyrelsens egna investeringar står för 8,4 mkr.

Lägesbedömning för området Ekonomi: **Bra**

Sjukfrånvaron på kommunstyrelsens kontor har ökat med en procentenhet sedan augusti 2014 då sjukfrånvaron låg på 4,4 procent. Vid årsskiftet uppgick sjukfrånvaron till 4,4 procent och i augusti 2015 till 4,5 procent och för kommunen totalt i låg i augusti på 8,1 procent. Lägesbedömningen för området personal är **Har brister**.

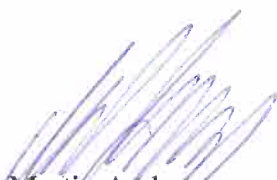
Den sammanfattande lägesbedömningen av kommunfullmäktiges mål inom området *Ekologisk, ekonomisk och social hållbarhet* visar läget **Ok** och för området *Näringsliv och högskola* är läget **Ok**. Lägesbedömningen sammantaget för verksamhetsmålen är **Ok**.

För kommunstyrelsen kontor och politisk ledning är lägesbedömningen för området *Personal* **Har brister**. För området *Kommunen som arbetsgivare* är lägesbedömningen **Har brister**.

Den sammanvägda lägesbedömningen för kommunstyrelsen är **Ok**.

#### **Kommunstyrelsens kontors förslag till kommunstyrelsen:**

1. Delårsbokslut per den 31 augusti 2015 för kommunstyrelsen godkänns.



Martin Andrae  
Stadsdirektör



Camilla Broo  
Finans- och ekonomidirektör

*Beslutet expedieras till:*  
Finans- och ekonomidirektören  
Akten

## Delårsbokslut per den 31 augusti 2015 för kommunstyrelsen

### Sammanfattning

#### Ekonomi

Kommunstyrelsens prognos för 2015 är ett överskott på 4,4 mkr. Kommunstyrelsens kontor prognostiserar ett överskott på 5,8 mkr som huvudsakligen beror på vakanser, försenade projekt mm. För politisk ledning prognostiseras ett underskott på 1,4 mkr som beror på högre kostnader för arvoden än budgeterat. Förbättringen av det prognostiserade resultatet jämfört med delårsbokslutet per april orsakas av ytterligare förseningar av projekt/aktiviteter.

Nettokostnadsutvecklingen jämfört med augusti 2014 är 4 procent, vilket innebär att nettokostnaderna totalt har ökat med 7,7 mkr att jämföras med kommunbidraget som har ökat med 9,2 mkr.

Budgeterade investeringar för kommunstyrelsen lämnar ett överskott på 9,9 mkr, varav kommunstyrelsens egna investeringar står för 8,4 mkr.

Lägesbedömning för området Ekonomi: **Bra**

#### Personal

Sjukfrånvaron på kommunstyrelsens kontor har ökat med en procentenhet sedan augusti 2014 då sjukfrånvaron låg på 4,4 procent. Vid årsskiftet uppgick sjukfrånvaron till 4,4 procent och i augusti 2015 till 4,5 procent och för kommunen totalt i låg i augusti på 8,1 procent. Lägesbedömningen för området personal är **Har brister**.

#### Kommunfullmäktiges mål och inriktning

Den sammanfattande lägesbedömningen av kommunfullmäktiges mål inom området *Ekologisk, ekonomisk och social hållbarhet* visar läget **Ok** och för området *Näringsliv och högskola* är läget **Ok**.

Lägesbedömningen sammantaget för verksamhetsmålen är **Ok**.

För kommunstyrelsen kontor och politisk ledning är lägesbedömningen för området Personal **Har brister**. För området Kommunen som arbetsgivare är lägesbedömningen **Har brister**.

#### GEH-bedömning

Den sammanfattande GEH-bedömningen för kommunstyrelsens områden är följande:

Ekonomi: Kommunstyrelsens kontor och politisk ledning	<b>Bra</b>
Verksamhetsmål:	<b>Ok</b>
<u>Personal: Kommunstyrelsens kontor och politisk ledning</u>	<b>Har brister</b>
Sammanfattande lägesbedömning:	<b>Ok</b>
Sammanfattande lägesbedömning Kommunen som arbetsgivare:	<b>Har brister</b>

## 1. Ekonomi

### 1.1 Delårsresultat och prognos

Kommunstyrelsens prognos för 2015 är ett överskott på 4,4 mkr. Kommunstyrelsens kontor prognostiserar ett överskott på 5,8 mkr som huvudsakligen beror på vakanser, försenade projekt mm. För politisk ledning prognostiseras ett underskott på 1,4 mkr som beror på högre kostnader för arvoden än budgeterat. Förbättringen av det prognostiserade resultatet jämfört med delårsbokslutet per april orsakas av ytterligare förseningar av projekt/aktiviteter.

Kommunstyrelsen redovisar per sista augusti ett överskott på 14 mkr, varav kommunstyrelsens kontor redovisar ett överskott på 15,3 mkr och den politiska ledningen ett underskott på 1,3 mkr. Överskottet per augusti på kommunstyrelsens kontor beror på vakanser, effekter av semesterlöneskulden, samt att vissa aktiviteter äger rum under hösten eller har senarelagts, t ex utveckling av profilområden i Södertälje. Underskottet för politisk ledning beror på att kostnaderna för arvoden varit högre än budgeterat, då arvodesökningarna inte täckts av kommunbidraget som inte har ökat i motsvarande omfattning. Resultatförsämringen på helåret jämfört med resultatet per sista augusti beror på försenade projekt, högre lönekostnader mm.

Kostnader totalt	176 617
Intäkter totalt	22 304
Kommunbidrag totalt	169 583
<b>K/I-tal</b>	<b>0,92</b>

### Sammanställning helårsprognos

tkr	Nämndbidrag helår	Resultat perioden	Nettokostnad perioden	Nettokostnad perioden föregående år	Prognos före åtgärder	Prognos efter åtgärder
Stadsdirektörens kansli	10 192	1 889	4 906	4 647	500	500
Ekonomi	30 566	1 467	18 910	17 935	500	500
HR	41 273	6 929	20 586	21 042	2 200	2 200
Administration och utredning	126 614	588	83 822	81 833	-1 000	-1 000
Destination Södertälje	26 985	3 008	14 982	13 988	1 000	1 000
Kommunikation	18 745	1 362	11 135	9 742	0	0
Nämndens eget ansvar						
Övrigt		27	-27	27	2 600	2 600
<b>Kommunstyrelsens kontor</b>	<b>254 375</b>	<b>15 270</b>	<b>154 314</b>	<b>149 214</b>	<b>5 800</b>	<b>5 800</b>
<b>Politisk ledning</b>	<b>68 792</b>	<b>-1 305</b>	<b>47 167</b>	<b>44 596</b>	<b>-1 400</b>	<b>-1 400</b>
<b>Nämnden totalt</b>	<b>323 167</b>	<b>13 964</b>	<b>201 481</b>	<b>193 810</b>	<b>4 400</b>	<b>4 400</b>

### *Förklaringar till prognostiserat resultat*

**Stadsdirektörens kansli:** Prognosen är i nuläget ett överskott på 0,5 mkr. Beroende på vilka händelser och aktiviteter som inträffar under resten av året kan resultatet förändras.

**Ekonomi:** Överskottet, på 0,5 mkr, som prognostiseras beror huvudsakligen på att budgeterade konsult- och materialkostnader inte kommer att förbrukas med anledning av bland annat lägre systemkostnader på grund av nytt avtal, samt ökade intäkter för inkasso. Dessutom finns lite vakanser som reducerar personalkostnaderna.

**HR:** Prognostiserat överskott på 2,2 mkr beror på lägre kostnader för KPA pensionshjälp på grund av nytt avtal, vakanser, lägre kostnader för omställning än budgeterat samt införandet av nytt HR-system. Införandet av det nya HR-systemet påverkar resultatet på grund av försening samt att mer görs med egen personal än planerat i stället för konsulter.

**Administration och utredning:** Det prognostiserade negativa resultatet på 1 mkr orsakas framför allt av kostnader inom IT-området samt högre kostnader än budgeterat för inre service i stadshuset beroende på bland annat ökade tryckkostnader.

**Näringsliv:** Prognosen är ett överskott på 1 mkr med anledning av ett försenat projekt som finansieras till 50 % från regionalfonden via Tillväxtverket. Kommunen svarar också för 50 %.

**Kommunikation:** Prognosen är ett nollresultat. Ytterligare kostnader kommer under hösten för intranätet och ny externweb.

**Övrigt:** Är en justeringspost, då bedömningen på övergripande nivå är att resultatet blir bättre än summan av vad respektive resultatenhet prognostiserar. Om nettokostnadsutvecklingen skulle vara den samma som förra året från september till december skulle överskottet för kommunstyrelsens kontor bli ca 10,6 mkr.

**Politisk ledning:** Underskottet beror på att arvodena har höjts utan att detta kompenseras i budgeten, har dock varit underskott redan innan den senaste höjningen av arvodena.

### **Årets effektiviseringar**

Erforderliga effektiviseringar/besparingar kommer att klaras av och kommunstyrelsen ser fortlöpande över möjligheten till besparingar i verksamheten.

### **1.2 Nettokostnadsutveckling**

Nettokostnadsutvecklingen jämfört med augusti 2014 är 4 procent, vilket innebär att nettokostnaderna totalt har ökat med 7,7 mkr att jämföras med kommunbidraget som har ökat med 9,2 mkr. De ökade kostnaderna jämfört med förra året beror på ökade personalkostnader inklusive inhyrd personal (6,3 mkr), ingen intäkt från Valnämnden (2,5 mkr), ökade IT- och konsultkostnader (2,5 mkr) samt en förbättring av resultatet med anledning av lägre utbetalda bidrag (senareläggning) och ökade erhållna bidrag för EU-projekt mm (3,6 mkr).

Om nettokostnadsutvecklingen skulle vara den samma som förra året från september till december skulle överskottet för kommunstyrelsens kontor bli ca 10,6 mkr.

	Augusti 2015	Augusti 2014	Skillnad	Nettokostnadsutveckling %
Politisk ledning	47 167	44 596	2 571	5,8
Kommunstyrelsens kontor	154 314	149 214	5 100	3,4
<b>Summa</b>	<b>201 481</b>	<b>193 810</b>	<b>7 671</b>	<b>4,0</b>

## 1.3 Investeringar

Anslagen för nya KF-investeringar kommer inte att förbrukas fullt ut. Av budgeterade 3,5 mkr kommer 2 mkr att användas. Detta beror på att E-arkivet har försenats och att Campus kostat mindre än planerat.

Prognosen för nämndinvesteringarna är att ca 3 mkr kommer att användas under 2015.

*Lägesbedömning för området Ekonomi: Bra*

## 2. Uppföljning av KF-mål och inriktning

### Ekologisk, ekonomisk och social hållbarhet

#### KF-mål 1

Kommunkoncernen ska bli fossilbränslefri

#### Uppföljning:

Målet är prioriterat och genomförs enligt plan. Miljöstrategerna har medverkat i framtagandet av nya riktlinjer för fordon och drivmedel med stort fokus på elfordon och förnyelsebart bränsle. Miljöstrategerna har också tagit fram en plan/nuläge för att organisationen ska bli fossilbränslefri. Nuläget visar att det främst är inom området fordon som utmaningarna för målet finns. Inom uppvärmning av fastigheter ser målet ut att kunna nås till 2020.

#### Målordikatorer:

*Andel miljöbilar, förnyelsebara bränslen och fordonskilometer i organisationen*

#### Uppföljning:

8 procent av kommunens personbilar (inkl lätta lastbilar) är miljöbilar enligt den nya hårdare nationella miljöbilsdefinitionen från 2013.

*Energieffektivisering i den kommunala organisationen med 2 procent per inom bebyggelse, transporter, gatubelysning och idrottsanläggningar.*

#### Uppföljning:

Bostadsbolagen står för den största delen av energianvändningen i organisationen. Energieffektiviseringar har bland annat genomförts genom renovering av fastigheten Trollet 4 i Järna, där tilläggsisolering, fönsterbyte och installation av värmeåtervinning har genomförts. Energianvändningen i fastigheten förväntas halveras med dessa åtgärder.

En solcellsanläggning har installerats på Telges huvudkontor på Storgatan 42.

Förutom stora renoveringar och nyinstallationer sker ett arbete med att optimera driften av fastigheter, till exempel att minska trapphustemperaturen och justera ventilation efter behov. Arbetet med att aktivt förvalta syns också i minskad energiförbrukning.

*Växthusgasutsläpp och kostnader från kommunens tjänsteresor*

#### Uppföljning:

Arbetet är prioriterat och flertalet kommuner i Stockholms län söker nu stöd från lokala klimatinvesteringar för att skapa en regional plattform för att lyfta frågorna om hållbart resande inklusive tjänsteresorna. Kommunen arbetar även med att se över sin bilpool.

För övrigt finns ingen uppgift om växthusgasutsläpp samt kostnader för kommunens tjänsteresor. Exempel från andra kommuner (Örebro och Växjö) visar dock att ett aktivt arbete med att minska tjänsteresandet med egen bil kan minska hälften av kommunernas kostnader för egen bil i tjänsten.

*Lägesbedömning i bokslutet 2015 för målet: Har brister*

### **Åtgärder för att förbättra måluppfyllelsen:**

Kommunen arbetar dock aktivt med att fasa ut fossil energi i fastigheter och transporter och kommer dessutom att spetsa detta arbete ytterligare i revidering av ny klimatstrategi och energiplan. Organisationen har också brister i arbetet med att bli fossilbränslefri, gällande tjänsteresor och i upphandlingar

#### **KF-mål 2**

**Andelen barn i ekonomiskt utsatta familjer och barn i familjer med långvarigt ekonomiskt bistånd ska minska. (Barnfattigdom)**

#### **Uppföljning:**

Källa: Inkomst- och taxeringsregistret (IoT), SCB (Max 18)

Det finns en eftersläpning i statistiken och de senaste siffrorna är från 2013.

Sammantaget lever 31 procent av barnen i Södertälje i ekonomiskt utsatta familjer, det är samma andel som under 2009. Indikatorn visar hur stor andel av barnen som lever i de hushåll som har de lägsta inkomsterna i samhället. Barn med utländsk bakgrund är särskilt utsatta. Det skiljer 33 procentenheter mellan dessa och barnen med svensk bakgrund. 2013 levde 49 procent av barnen i Södertälje med utländsk bakgrund i ekonomiskt utsatta familjer. För barnen med svensk bakgrund var andelen 15 procent. Skillnaderna mellan barn med olika bakgrund har generellt sett varit bestående över tid. Sedan 2009 har dock andelen barn med utländsk bakgrund i ekonomiskt utsatta familjer minskat med 3 procentenheter.

#### **Barn i familjer med långvarigt ekonomiskt bistånd**

Källa: Inkomst- och taxeringsregistret (IoT), SCB (Max 18)

Indikatorn visar hur stor andel av barnen som lever i familjer som under en längre tid, minst 10 månader under ett kalenderår, mottagit ekonomiskt bistånd (försörjningsstöd). Diagrammet visar markanta skillnader mellan Södertälje och Stockholms län i andel barn som lever i familjer med långvarigt ekonomiskt bistånd. Mellan 2009-2013 sjönk siffran för Södertälje med 2,5 procentenheter vilket är positivt. Södertälje ligger dock fortfarande långt över genomsnittet för både länet och riket.

**Lägesbedömning i bokslutet 2015 för målet: Ok**

#### **Uppföljning av inriktning i Mål och budget:**

1. *Utsatta barns situation är starkt knuten till familjens utanförskap, inte minst med grund i arbetslöshet. Utifrån årliga analyser gjorda via nationella uppföljningssystemen kring barns situation, Max 18, ska åtgärder tas fram i nämnderna för att motverka och minska barnfattigdomen i Södertälje.*

#### **Åtgärder i VP:**

*Årlig kartläggning av barns situation utifrån det nationella uppföljningssystemet Max 18 med syfte att analysera barns situation i Södertälje och föreslå åtgärder, i kommunens arbete och i samarbete med civila samhället, för att minska barnfattigdom.*

#### **Uppföljning:**

Arbetet med sammanställningen av årets barnbokslut, kommer med anledning av plötslig personalförändring, bli något försenad - men beräknas kunna slutföras till årsskiftet 2015/2016.

#### **KF-mål 3**

**Människors upplevda trygghet ska öka**

#### **Uppföljning:**

Index	2011	2013	2015
Trygghet	37	41	45
ANTAL SVARANDE	447	403	434

Målet följs via SCBs medborgarundersökning genomförd våren 2015. Undersökningen genomförs vartannat år. Drygt 400 Södertäljebor har svarat på frågor om trygghet. Svaren sammanställs i ett index mellan 0-100. Indexet för den upplevda tryggheten har ökat från 35-45 mellan åren 2011-2015, vilket innebär en positiv trend sedan 2011. Det finns en tydlig skillnad mellan hur trygga kvinnor och män känner sig i Södertälje. Indexet skiljer sig då männen (index 49) upplever sig vara tryggare än kvinnorna (index 40).

## Lägesbedömning i bokslutet 2015 för målet: *Ök*

### Uppföljning av Inriktning i Mål och budget:

1. *Kommunens samverkan med andra myndigheter för att minska brottsligheten och öka tryggheten i Södertälje ska fortsätta. Stor vikt läggs vid arbetet inom chefsrådet, som är det organiserade samarbetet mellan kommunen, polisen och räddningstjänsten.*

#### Uppföljning:

Chefsrådet är alltjämt det strategiska forum där man tillsammans utarbetar hur det fortsatta samverkansarbetet ska formas och utföras. Det formaliserade samverkansavtalet gäller under ytterligare 1 år. På operativ nivå finns det s.k. "måndagsmötet" där representanter för polis, räddningstjänst och kommun träffas på veckobasis. Med rätt beslutsmandat kan forumet utvecklas ytterligare. Ytterligare ett operativt forum har skapats med samverkan mellan Säkerhetsavdelningen, Södertälje kommuns Kontaktcenter och räddningstjänsten.

#### Åtgärder i VP:

Utvecklingsarbetet för "gemensam lägesbild" har övergått till att vara en etablerat analysverktyg i samverkan mellan myndigheter med syfte att minska och förebygga brottslighet samt öka tryggheten

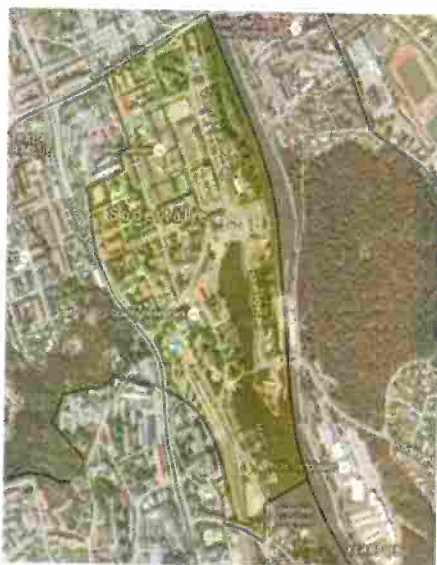
#### Uppföljning:

Statistik ur "gemensam lägesbild" t.ex. mängdbrott/vardagsbrott såsom stöld, skadegörelse, misshandel kan redovisas i samband med kommunens del-halvårs- och årsbokslut.



Tele/Maren 2014-01-01 till 2014-09-01

Narkotikabrott	78 st
Misshandel	48 st
Ordningsstörning	11 st
Fordonsstöld	5 st
Rån	3 st
Missbruk/kriminalitet ung	16 st
Våld i hemmet	9 st
Brand	4 st
Inbrott	1 st
Skadegörelse	1 st



Tele/Maren 2015-01 till 2015-09

Narkotikabrott	104 st
Misshandel	53 st
Grov misshandel	1 st
Rån	10 st
Fordonsstöld	8 st
Inbrott	1 st
Missbruk/kriminalitet ung	9 st
Våld i hemmet	3 st
Brand	3 st
Skadegörelse	9 st



Hållbarhetsutskottet utgör fr o m 2015 det brottsförebyggande rådet i Södertälje kommun. Utskottet ska i den funktionen verka för minskad brottslighet, minskad användning av droger samt verka för ökad trygghet. Under 2015 ska ett rådslag om trygghetsläget och preventionsarbete genomföras med andra myndigheter och civilsamhället.

**Uppföljning:**

Rådslaget kommer att hållas först våren 2016.

**KF-mål 4**

**Människors upplevda inflytande (information, kontakt, påverkan, förtroende) i kommunen ska öka.**

**Uppföljning:**

Målet följs via SCBs medborgarundersökning genomförd våren 2015. Drygt 400 Södertäljebor har svarat på frågor om inflytande. Svaren sammanställs i ett NII (nöjd inflytandeindex) mellan 0-100.

NII för 2015 blev 34. Det är ingen statistiskt säkerställd förändring sedan 2013 då NII var 31. Invånarna ger enligt undersökningen kontakt och information högre betyg än för förtroende och påverkan.

Index	2011	2013	2015
Nöjd inflytandeindex	35	31	34
Kontakt	39	40	43
Information	50	50	52
Påverkan	34	33	36
Förtroende	40	37	39
ANTAL SVARANDE	447	403	434

**Lägesbedömning i bokslutet 2015 för målet: Ok**

**Åtgärder i VP:**

Arbetet med att förbättra service och bemötande ska fortsätta genom impementering av åtgärder, kommunövergripande såväl som åtgärder som respektive nämnd/kontor var förs sig ska ta ansvar för.

Destination Södertälje har ett sammanhållande ansvar för att ge nämnderna/kontoren feedback och information om framkomna behov av förändringar samt följa upp och redovisa de åtgärder som genomförts.

**Uppföljning:**

Arbetet tar sin utgångspunkt i de mätningar som görs och där en handlingsplan utarbetas baserad på ny näringslivsstrategi.

**Uppföljning av övriga inriktningar i Mål och budget:**

1. *Folkhälsan ska främjas för att styra samhället mot långsiktig social och ekonomisk hållbarhet, därför ska kompetensen stärkas i folkhälsofrågor. Samverkan ska ske med landstinget för en förbättrad folkhälsa bl a genom ett folkhälsoprogram för Södertälje.*

**Uppföljning:**

Förslaget till folkhälsoprogrammet innehåller bla förslag på förbättrad samverkan med landstinget samt förslag på utveckling och kompetensförstärkning inom området. En följd av arbetet med folkhälsoprogrammet är att socialnämnden under 2015 har ansökt om medel ur den sociala investeringsfonden för att upprätta två familjecentraler i samverkan med landstinget. Familjecentralerna syftar till ett hälsofrämjande arbete för barn och unga i Södertälje kommun.

**Åtgärder i VP:**

*Ett folkhälsoprogram har utarbetats utifrån den folkhälsopolicy som tidigare fastställts av KS /KF. Beslut om detta program ska tas under våren 2015*

**Uppföljning:**

Beslut om förslag till folkhälsoprogram kommer att fattas av kommunfullmäktige hösten 2015.

2. *Arbetet mot våld i nära relationer, särskilt mäns våld mot kvinnor och hedersrelaterat våld, är prioriterat. Kommunens handlingsplan rörande mäns våld mot kvinnor ska under 2015 revideras för en ny period. Stödet till kvinno- och tjejjouren är av avgörande betydelse, kommunen ska därför noga följa regeringens satsning på området och hur dessa bör kompletteras..*

**Åtgärder i VP:**

*Revidera handlingsplanen mäns våld mot kvinnor i nära relationer.*

*En särskild plan för arbetet mot hedersrelaterade problem ska tas fram. Arbetet med att ta fram planen ska ses som ett för socialnämnden särskilt prioriterat ansvars- och utvecklingsområde inom kvinnofridsarbetet) på Anti Våld Center, Brottcensers arbete med unga brottsoffer, men även i samarbete med skolornas elevstöd.*

**Uppföljning:**

Arbetet med framtagandet av en reviderad plan pågår och ett förslag är på väg att utarbetas under hösten

- 
3. *Under 2015 kommer det att genomföras en nystart i arbetet med den sociala investeringsfonden.*

**Åtgärder i VP:**

Ett reviderat förslag är ute på remiss, som kommer att behandlas under våren 2015.

**Uppföljning:**

Hållbarhetsutskottet har - med anledning av de många oklarheter som uppstått kring hur den sociala investeringsfonden ska fungera (jfr särskilt upphandlingsproblematiken) - givit förvaltningen i uppdrag att under hösten 2015 göra en översyn av formerna för fonden samt därvid föreslå relevanta förändringar.

---

*Lägesbedömning sammantaget för området Ekologisk, ekonomisk och social hållbarhet: **Ok***

---

## **Mål och åtgärder i miljöprogrammet/Klimatstrategi och energiplan**

### **Mål- Fossilbränslefri organisation**

**Delmål 1**

*En plan för hur den kommunala organisationen ska bli fossilbränslefri ska tas fram och genomföras.*

**Uppföljning:**

Målet är prioriterat och genomförs. Bolagen ska även ta fram egna handlingsplaner för att bli fossilbränslefria. Ett arbete att revidera och komplettera klimatstrategin och energiplan har påbörjats och i det arbetet kommer även planen för att organisationen ska bli fossilbränslefri revideras, kompletteras och spetsas. Inom uppvärmning av fastigheter ser målet ut att kunna nås till 2020. Det är dock inom området fordon och drivmedel som de största utmaningarna för målet finns. Nya riktlinjer för fordon och drivmedel som styr mot elfordon och förnyelsebart bränsle har tagits fram för organisationen. El-laddstolpar har etablerats på ett antal strategiska platser i kommunen och kommer att förstärkas av ytterligare etableringar.

---

**Delmål 2**

*Den kommunala organisationen ska börja köpa in eldrivna fordon (inklusive cyklar) och inköpen av dessa ska sedan successivt öka.*

**Uppföljning:**

Målet är prioriterat och finns med i arbetet att ta fram nya riktlinjer för miljöfordon och drivmedel. Kommunen har ett nytt ramavtal med billeverantör som även omfattar elbilar (personbilar). Ett arbete med att etablera laddstolpar på strategiska platser pågår i kommunen samt i regionen och nationellt.

---

### **Mål - Bebyggelse och transporter**

*Kommunen ska vara drivande i att öka den årliga resandelen i kollektivtrafiken. Detta för att bidra till kommunens övergripande mål om kraftigt reducerade växthusgasutsläpp.*

*(delat ansvar med Stadsbyggnadsnämnden, Tekniska nämnden)*

**Uppföljning:**

Samhällsbyggnadskontoret sammanträffar med de stora arbetsgivarna (inkl kommunen) regelbundet (mars och oktober) för att diskutera de behov/insatser som behövs för att nå de uppsatta målen.

---

#### **Åtgärd 1**

*Kommunen ska tillsammans med SL, Nobina och de större företagen i kommunen samarbeta kring att öka användandet av kollektivtrafik.*

*(delat ansvar med Tekniska nämnden, Stadsbyggnadsnämnden)*

#### **Uppföljning:**

Kollektivtrafiken har byggts ut med fler avgångar till/från stora arbetsplatser.

---

#### **Åtgärd 2**

*Undersöka möjligheten att ersätta de kommunanställdas tjänsteresor med egen bil till gång, cykel, kollektivtrafik och bilpool.*

#### **Uppföljning:**

Föreslås prioriteras framöver. Hänger ihop med att styra, följa upp och arbeta enligt kommunens riktlinjer för tjänsteresor.

---

#### **Mål - Energieffektivare organisation**

*Utsläppen av fossila bränslen ska minska med 2 procent per år i organisationen inom bebyggelse, transporter, gatubelysning och idrottsanläggningar samt inom IT-verksamheten.*

#### **Uppföljning:**

Enligt uppgifter från Telge minskar utsläppen av fossila bränslen med ca 2,9 procent för 2014 inom kommunens bolag. Telge Fastigheter använder sedan årsskiftet enbart 100 procent vindel.

---

#### **Åtgärd 1**

*Effektivisera transporterna till kommunala verksamheter genom färre, bättre planerade och samordnade leveranser.*

#### **Uppföljning:**

Arbetet med att planera en samordning av kommunens leveranser pågår tillsammans med de övriga Södertörnskommunerna. En upphandling av en extern logistikpartner är genomförd. Under hösten 2015 kommer en samordning av leveranserna i Södertäljes organisation att genomföras.

---

#### **Åtgärd 2**

*Nya kommunala fastigheter och bostäders energiprestanda ska ligga 30 procent under Boverkets byggregler.*

#### **Uppföljning:**

Telge fastigheter har som målsättning att alla nya fastigheter ska vara Green Building-certifierade, det vill säga förbruka 25 procent mindre energi än normen eller att energianvändningen för befintlig fastighet sänks med 25 procent. De senaste fastigheterna som är certifierade är Årsbokens förskola, Glasberga förskola, Glasberg vård – och omsorgsboende. Totalt är 12 fastigheter Green building-certifierade.

---

#### **Mål - Konsumtion och beteende**

*Varor som upphandlas inom den kommunala organisationen ska genomgå uppföljning för att säkerställa att fastställd miljöhänsyn tagits i upphandlingsprocessen.*

*(delat ansvar med Telge Inköp)*

#### **Uppföljning:**

Miljökrav har ställts vid 85 procent av totalt 107 upphandlingar 2014. Antingen baskrav enligt Miljöstyrningsrådets kriterier eller egna ställda miljökrav.

---

#### **Åtgärd 1**

*En nulägesanalys av de miljökrav som ställs vid upphandling ska genomföras. Detta ska påbörjas inom de prioriterade områdena: Fordon, livsmedel och transporter.*

#### **Uppföljning:**

En grov uppföljning av miljökraven har påbörjats men inte tillräckligt specifikt inom områdena fordon, transporter och fastigheter. Inom livsmedel har kommunen en mer systematisk uppföljning av miljökraven genom ett eget digitalt uppföljningssystem.

---

---

## Åtgärd 2

All utrustning som köps in ska ha effektiv energianvändning.

(Ansvar: Kommunstyrelsen och Telge Inköp, 2014)

### Uppföljning:

Målet beaktas vid upphandlingar enligt Telge inköp.

## Näringsliv och högskola

### KF-mål 1

Tillväxten och konkurrenskraften hos Södertäljes företag ska öka

### Uppföljning:

Utvecklingen bland Södertäljes företag har senaste åren gått i positiv riktning vad gäller tillväxt och branschbalans. Utvecklingen följs upp årligen.

*Lägesbedömning i bokslutet 2015 för målet: Bra*

### Uppföljning av inriktning i Mål och budget

1. Tillväxten och jobben är beroende av att Södertälje fortsätter att utvecklas och uppfattas som en attraktiv plats för företag, besökare, boende och studenter. Marknadsföring med riktade budskap om fördelarna att välja Södertälje ska genomföras mot dessa målgrupper.

*Södertälje behöver en diversifierad branschstruktur för att minska sårbarheten på arbetsmarknaden. Fokus ligger på små och medelstora företag i flera branscher. Företagare ska ta steget att utveckla sina företag i Södertälje. Innovationssystemet har en viktig roll att stödja nya affärsidéer samt att utveckla tillväxtföretag. Utveckling av företagsområden är viktig för att nya företag ska kunna etablera sig i Södertälje. Ett exempel på det är satsningen på Södertälje Science Park där vi skapar en knutpunkt för samverkan inom life science, hållbar produktion och hållbara livsmedel mellan näringsliv, akademi och det offentliga. En plan ska tas fram för förbättringar i den fysiska miljön i området och hur det går att stärka sambandet mellan Södertälje Science park och centrum.*

### Uppföljning:

Samarbetet med aktörer inom ramen för Södertälje Science Park har intensifierats. Arbetet med samarbetspartners inom det sk innovationssystemet utvärderas och utvecklas. Plan för att stärka sambandet mellan Södertälje Science Park och centrum pågår inom projektet Södertälje – City i Samverkan.

### Åtgärder i VP:

*Tillväxten hos Södertäljes företag ska öka i procent räknat vad avser förädlingsvärde och branschbalansen ska stärkas.*

### Uppföljning:

Utvecklingen bland Södertäljes företag har senaste åren gått i positiv riktning vad gäller tillväxt och branschbalans. Utvecklingen följs upp årligen.

*Ökad kunskap om näringslivets struktur och utveckling genom nytt mätinstrument. Kunskap om olika branschernas utveckling, liksom om storlek och ålder på företag.*

### Uppföljning:

Södertälje använder mätinstrumentet "Simplermodellen" för att följa upp näringslivets utveckling och för att stärka kunskapen om olika branschernas utveckling, om ålder och storlek m.m. på företag.

*Ny näringslivsstrategi ska tas fram under våren 2015 tillsammans med näringslivet. Strategin ska sätta upp prioriterade utvecklingsområden och i nästa steg leda fram till en handlingsplan med ansvars- och tidplan.*

### Uppföljning:

Förslag till ny näringslivsstrategi för Södertälje har tagits fram under våren 2015. Den presenteras för KS i september och blir underlag för en kommande handlingsplan.

*En ny varumärkesplattform för Södertälje tas fram under våren 2015. Denna blir ett verktyg för kommunikation, positionering för Södertälje och ska medverka till en sammanhållen och stark bild av Södertälje. Med en stärkt bild av Södertälje skapas förutsättningar för en positiv utveckling av näringslivet och ökad konkurrenskraft.*

**Uppföljning:**

En ny varumärkesplattform har tagits fram under våren 2015. Framtagandet har skett i nära samverkan med aktörer inom närings- och föreningsliv i Södertälje. Varumärkesplattformen ligger till grund för kommunikation och utvecklingsprojekt.

*Arbete med att utveckla Södertälje Science Park tillsammans med näringslivet. Södertälje Science Park ska bli en mötesplats för utveckling av nya tjänster, produkter och företag.*

**Uppföljning:**

Södertälje Science Park är under utveckling. En styrelse har bildats med huvudintressenterna och en verksamhetsledare anställs i slutet av 2015. Möjligheten för ett av tre profilområden "Hållbara livsmedel" har kunnat intensifieras genom att projektet Matlust beviljats EU-medel för att utveckla små och medelstora företag inom livsmedelsnäringen.

**KF-mål 2**

**Antalet företag, arbetsställen och anställda i Södertälje ska öka.**

**Mål i VP:**

*Antalet arbetsställen ska öka*

År 2012 var antal arbetsställen 7 429 st (SCB Näringslivregionalt).

År 2013 var antal arbetsställen 7 572 st (SCB Näringslivregionalt).

År 2014 var antalet arbetsställen 7 613 st (SCB Näringslivsregionalt)

**Uppföljning:**

År 2015 uppgifter har ännu ej kommit (SCB Näringslivsregionalt)

*Antalet anställda ska öka med 500 personer per år*

År 2012 var antal anställda 44 197 st (SCB Näringslivregionalt).

År 2013 var antal anställda 44 098 st (SCB Näringslivregionalt).

År 2014 var antal anställda 43 925 (SCB Näringslivregionalt).

**Uppföljning:**

År 2015 uppgifter har ännu ej kommit (SCB Näringslivregionalt).

*Antalet inflyttade arbetsställen ska öka i förhållande till 2013.*

År 2012 var antalet inflyttade arbetsställen 217 st (SCB Näringslivregionalt).

År 2013 var antalet inflyttade arbetsställen 234 st (SCB Näringslivregionalt).

År 2014 var antalet inflyttade arbetsställen 215 st (SCB Näringslivregionalt).

**Uppföljning:**

Följs upp i årsbokslutet.

**Lägesbedömning i bokslutet 2015 för målet:** Målet följs upp i årsbokslutet

**Åtgärder i VP:**

*Aktivt arbete för att öka antalet etableringar i Södertälje, dels genom fler marknadsföringsinsatser, dels genom support vid etableringsförfrågningar.*

**Uppföljning:**

Ett aktivt arbete för att öka antalet etableringar pågår. Förfrågningar tas omhand och marknadsföring sker t.ex. genom deltagande i Business Arena.

*Stimulera nya samarbeten mellan företag i Södertälje, genom ökad kunskap och fler mötesplatser, t.ex. genom Södertälje Företagardag.*

**Uppföljning:**

Antalet mötesplatser har utökats under 2015. T.ex. har Frukostklubben utökats till sex ggr per år, dessutom sker företagarmöten i kommundelarna. Södertälje Företagardag fortsätter under 2015 och kompletteras med Södertäljegalan.

*Samverkan och dialog med näringslivet genom en rad olika aktiviteter t.ex. Näringslivsrådet, Entreprenörsrådet, Frukostklubben, besöksnätverk och företagsbesök.*

**Uppföljning:**

Samverkan med näringslivet pågår och utvecklas, med bla. fler tillfällen för Frukostklubben. Under våren 2015 har ca 200 företagsbesök genomförts för att öka dialog och kunskap.

**KF-mål 3**

**Företagsklimatet i Södertälje ska förbättras (exempelvis bemötande, tillgänglighet och effektivitet)**

**Uppföljning:**

*Kommunen använder NKI-mätningen som utgångspunkt i förbättringsarbetet i samtliga processer. NKI ska öka inom samtliga områden och följa ambitionerna i SBA.*

SBA-mätning av Nöjd Kund Index mäter följande aspekter: information, tillgänglighet, bemötande, kompetens, rättsäkerhet och effektivitet inom följande områden. (SBA har som långsiktigt mål angett NKI 75 för samtliga områden)

*Uppgifter avseende 2014. Siffror inom parantes avser 2013*

Brandtillsyn NKI 78 (78)

Bygglov NKI 53 (56)

Markupplåtelse NKI 63 (68)

Miljötillsyn NKI 65 (65)

Serveringstillstånd NKI 58 (65)

En uppföljning avseende 2014 har genomförts under 2015. Medelvärde var då 62(67 för 2013) för de olika myndighetsområdena. Åtgärder för att höja värdet pågår på respektive berört kontor.

**Lägesbedömning i bokslutet 2015 för målet: *Har brister***

**Uppföljning av inriktning i Mål och budget**

- Södertälje kommun arbetar för att underlätta för företag att växa och verka i kommunen. Service och bemötande till företag ska utvecklas och hålla mycket hög kvalitet inom hela kommunförvaltningen med tydliga och effektiva handlägningsprocesser.*

**Uppföljning:**

Arbete pågår inom kontoren för att öka service och bemötande. Under våren har en intern utbildningsinsats genomförts, "Företagsvärd i Södertälje", med syfte att öka kunskap, samverkan och kvalitet till företagen.

**Mål och åtgärder i VP:**

*Kontaktcenter som startats är en viktig åtgärd i att stärka företagsklimatet i Södertälje. Kontaktcenter ska vara en tydlig och kundanpassad ingång för företag och genom att ta hand om många ärenden skapa ökade förutsättningar för övriga kontor att säkerställa specialistfunktioner.*

*Tillsammans med de olika verksamheterna identifiera möjliga förbättringar och förenklingar inom kommunens processer som berör företagare. Arbeta med förbättringsåtgärder med utgångspunkt från NKI och andra genomförda kundnöjdhetsundersökningar.*

**Uppföljning:**

Arbete kring uppföljning och åtgärder avseende NKI pågår med berörda kontor. En intensifierad insats kring detta planeras i samband med handlingsplan utifrån ny näringslivsstrategi.

**KF-mål 4**

**Antalet utbildningar och studenter och vid Campus Telge ska öka**

**Uppföljning:**

Antalet programstudenter på Campus Telge ht 2015 var 475 (370) varav 123 är studenter inom yrkeshögskolan. KTH- studenterna var ca 516 (611), dvs totalt 991 helårsstudenter i Södertälje. (2014 – 981 helårsstudenter) Övriga registrerade studenter som använder lokaler och tentamensmöjligheter på Campus Telge var 259 (230) st.

**Lägesbedömning i bokslutet 2015 för målet: *Ok***

### **Uppföljning av inriktning i Mål och budget**

1. *Kommunens satsning på Campus Telge ska bidra till att stärka kompetensförsörjningen till arbetsmarknaden genom att utöka det lokala utbudet av högre utbildning där YH-utbildningar är en del, anpassat till regionala och lokala behov. Kompetensförsörjningen ska ske genom ett nära samarbete mellan kommunen, näringslivet och utbildningsaktörer. Campus Telge ska medverka till att utveckla ett kunskapscentrum för utbildning, forskning och entreprenörskap. Näringslivets behov av olika yrkeskompetenser ska tillgodoses genom en tätare samverkan mellan olika utbildningsaktörer och det lokala näringslivet. Detta gäller såväl grundskolan, gymnasieskolan, kommunala vuxenutbildningen och högskolan. En nära samverkan med näringslivet i hela utbildningssystemet är viktigt, inte minst för att visa eleverna vilka möjligheter som finns.*

#### **Uppföljning:**

Campus har fler studenter hösten 2015 än tidigare. Flytten till Snäckviken årsskiftet 2014/2015 har varit väldigt uppskattad av studenterna. KTH får under de kommande åren fler studenter och flyttar till Snäckviken 2017.

#### **Åtgärder i VP:**

*Campus Telge flyttar till Södertälje Science Park vid årsskiftet 2014/2015 och blir en viktig del av utvecklingen i området. Genom ett ökat fokus på profilmråden i Södertälje Science Park kan Campus Telge bidra genom att aktivt medverka till att attrahera nya högskoleutbildningar inom dessa profilmråden;*

*Ökad samverkan med YH-utbildningar för att säkerställa det samlade högskoleutbudet i Södertälje.*

#### **Uppföljning:**

Samverkan mellan Campus Telge och YH-utbildningarna har stärkts under 2015. Vi ser det samlade högskoleutbudet som en helhet för att säkerställa kompetens och efterfrågan.

*Nära samverkan med KTH som utökar sin verksamhet med nya ingenjörsutbildningar i Södertälje med start ht 2016.*

#### **Uppföljning:**

Ett nära samarbete med KTH pågår inom ramen för den utökade verksamheten i Södertälje och kopplat till utvecklingen av Södertälje Science Park.

*Utöka samarbetet med andra universitet samt med det lokala och regionala arbetslivet.*

#### **Uppföljning:**

Samarbetet har utökats under 2015. T.ex. har Dalarnas Högskolas utbildning "Det flerdimensionella tränarskapet" startat vid Campus Telge i september 2015

*Utveckla servicen till studenter på Campus Telge.*

#### **Uppföljning:**

Studenternas service utvecklas, några exempel är att studenterna har tillgång till studielokalerna liksom till trådlöst nätverk dygnet runt. Det finns också dagtid tillgång till administrativ, stödjande och teknisk personal. Möjlighet att göra tentamen på sin hemort finns också genom den tentamenssamordning som Campus Telge tillhandahåller.

---

**Lägesbedömning sammantaget för Näringsliv och högskola: OK**

---

## Kommunikation

### Åtgärder i VP:

Kommunikation är centralt för att föra fram och understödja bilden av Södertälje kommuns verksamheter samt för att stödja och styra kommunikationsinsatser på både ett kommunövergripande- och verksamhets-specifikt plan i linje med Mål och budget. Kommunikationsarbetet som sker i nära samverkan med verksamhetskontoren ska ytterligare stärkas för att utveckla intern och extern kommunikation, bl.a. utvecklingen av e-tjänster. Kontaktcenter som etablerats under 2014 kommer att öka tillgängligheten och servicegraden mot kommunens medborgare och andra intressenter.

### Uppföljning:

Under 2014 har arbetet med att ta fram e-tjänster påbörjats och de första tjänsterna finns nu på exterwebben sodertalje.se. Arbetet kommer att fortsätta under de kommande åren. För att ytterligare stärka medborgarfokus i kommuns kommunikationsarbete har förberedelser för en ny externwebb påbörjats. Arbetet samordnas med utveckling av e-tjänster.

## 3. Södertälje kommun som arbetsgivare

### KF-mål 1

Sjukfrånvaron ska minska varje år för att på lång sikt för kommunen totalt ligga på högst 5 procent (Sjukfrånvaron 2014 uppgick till 7,6 procent för kommunen totalt)

### Uppföljning:

Sjukfrånvaron i kommunen uppgick den 31 augusti 2015 till 8,09 procent.

Lägesbedömning i bokslutet 2015 för målet: **Har brister**

### Inriktning i mål och budget

1. Hela kommunorganisationen ska metodiskt arbeta för att minska sjukskrivningstalen bland anställda i Södertälje kommun. Inriktningen att nå en genomsnittlig sjukfrånvaro på fem procent ligger fast. Det betyder inte att alla verksamheter bedöms kunna nå dit. Därför kommer olika målnivåer fastställas för olika verksamheter.

### Åtgärder i VP:

Utifrån uppföljning och utvärdering av genomfört korttidssjukfrånvaroprojekt, tas förslag fram på såväl riktade insatser som stödåtgärder på övergripande nivå. Ett flerårigt hälsofrämjande arbete i projektform, på organisations-, grupp- och individnivå, initieras. Uppföljning, analys och åtgärdsförslag utifrån den differentierade målnedbrytningen inom kontoren, vidareutvecklas och implementeras.

### Uppföljning:

Ett flerårigt projekt, Hållbar Arbetshälsa, startade under våren 2015. Syftet med projektet är att vända trenden med ökande sjukfrånvaro genom att identifiera faktorer för kommunens arbetsplatser och medarbetare för att förbättra arbetshälsan. Arbetet med målnedbrytning fortsätter. Alla resultatenheter har satt egna mål och utarbetat en handlingsplan med åtgärder. En utvärdering av korttidssjukfrånvaroprojektet kommer att vara klar under hösten 2015.

### KF-mål 2

Index för hållbart medarbetarengagemang ska bibehållas eller öka för verksamheter med låga värden.

### Uppföljning:

Målet följs upp vid årsbokslutet.

### Inriktning i mål och budget

1. Förutsättningarna för medarbetares och chefers engagemang ska stärkas. Ett hållbart medarbetarengagemang beskriver medarbetarnas motivation och förutsättningar att göra sitt bästa för verksamheten. Det är ett uttryck för att medarbetarna förstår sin verksamhets uppdrag väl och hur den egna insatsen bidrar till verksamhetsutveckling och måluppfyllelse.



**Åtgärder i VP:**

*Pågående arbete med att förnya och pröva olika modeller för mätning och uppföljning inom medarbetarområdet, vidareutvecklas. Utifrån analys av utvärdering av pilotprojekt med "Kraftkartan" samt mätning av indexvärde för hållbart medarbetarengagemang (HME), tas förslag fram till helhetsmodell för fortsatt arbete.*

**Uppföljning:**

Ny HME-mätning skickas ut till alla månadsavlönade medarbetare under oktober. Vad gäller Kraftkartan pågår en uppföljningsmätning bland de enheter som ingår i piloten, därefter kommer utvärdering att ske, samt förslag till en helhetsmodell att tas fram.

**KF-mål 3**

**Kommunen ska ha en god personalförsörjning av de nyckelgrupper som identifierats i prognoserna för framtida bemanning**

**Uppföljning:**

Målet följs upp vid årsbokslutet.

**Inriktning i mål och budget**

- Södertälje kommun ska vara en attraktiv arbetsgivare som har tydliga krav och förväntningar på medarbetarnas insatser, som tillvaratar medarbetarnas olikheter och som ger bra stöd för utveckling. Den långsiktiga arbetsgivarpolitiken syftar till att rekrytera, behålla och utveckla medarbetare med rätt kompetens för att öka verksamheternas målpåfyllelse.*

**Åtgärder i VP:**

*Med stöd i de verksamhetsnedbrutna analyserna av resultatet från prognoserna för framtida bemanning, planeras och prioriteras åtgärder gemensamt med verksamhetskontoren. Prioriterat är aktiviteter som långsiktigt bidrar till en god personalförsörjning inom identifierade yrkesområden.*

**Uppföljning:**

Kommunen har medverkat på arbetsmarknadsmässor riktade mot de grupper där rekryteringsbehovet, nu och framöver, är stort. Under året påbörjades marknadsföring via sociala medier för ett på ett effektivare sätt nå de prioriterade grupperna. Flera undersökningar har genomförts under året för att undersöka bilden av Södertälje kommun som arbetsgivare. En analys av resultatet kommer att ske under hösten och den kommer att ligga till grund för en långsiktig strategi för aktiviteter för att stärka kommunens arbetsgivarvarumärke under nästa år.

**KF-mål 4**

**Lika lön för likvärdiga yrken och kvinnors totala medianlön i förhållande till männens totala medianlön ska öka. (Kvinnors medianlön uppgick 2014 till 94 procent av männens)**

**Uppföljning:**

Målet följs upp vid årsbokslutet.

**Uppföljning av Inriktning i Mål och budget:**

- Arbetet med att minska löneskillnaderna mellan män och kvinnor såväl inom som mellan kvinno- och mansdominerade yrkesgrupper ska fortsätta.*

**Åtgärder i VP:**

*Med stöd i resultatet av den genomförda nya arbetsvärderingen, sker analys av lönekartläggningen i samband med att inriktning i 2015 års löneöversyn fastställs. Arbete påbörjas med att under en treårsperiod åtgärda osakliga löneskillnader inom identifierade yrkesgrupper.*

**Uppföljning:**

Arbetet med att under en treårsperiod åtgärda osakliga löneskillnader inom identifierade yrkesgrupper fortgår. Lönekartläggning och handlingsplan för jämställda löner efter 2015-års löneöversyn genomförs under hösten. Utbildningar för chefer i lönesättning och lönesamtal fortlöper.

## Övrig inriktning i Mål och budget

1. *Ledarskapet är en avgörande faktor för möjligheten att lyckas som arbetsgivare, och särskilt när det gäller att säkerställa en god arbetsmiljö. För att lyckas med ledarskapet prioriteras det långsiktiga strategiska arbetet med chefsförsörjning och ledarutveckling. En professionaliserad chefsrekryteringsprocess implementeras. Utvecklingsprogram för blivande ledare fortsätter och insatser vidareutvecklas för att ge erfarna chefer möjlighet att stärka sitt personliga ledarskap. Kompetens kommer alltid i första hand vid rekryteringar, men vi ser ett långsiktigt värde med att en ökad andel chefer på sikt är bosatta i Södertälje eller i kommunens omedelbara närområde.*

### Åtgärder i VP:

Prioriterat under året är implementering av förnyade beskrivningar av krav och förväntningar på ledarskap i Södertälje kommun. Utöver fortsatt arbete med program för ledarskapsutveckling ska uppföljningen av det personliga ledarskapet och systematik och metoder för chefsutvärdering vidareutvecklas.

### Uppföljning:

En professionaliserad chefrekryteringsprocess är implementerad.  
Implementering av förnyade beskrivningar av krav och förväntningar på ledarskap pågår.  
Fortsatt arbete med program för ledarskapsutveckling pågår.

- 
2. *Formerna för att erbjuda medarbetare att arbeta heltid ska vidareutvecklas. Formerna ska styras av principen om att det ofrivilliga deltidsarbetet ska bort. Vid fördelning av arbetstid i Södertälje kommun ska delade turer undvikas. Ingen medarbetare ska vara visstidsanställd längre än två år.*

### Åtgärder i VP:

Tidigare specifika modeller för heltidsarbete, med tillhörande särskilda lokala kollektivavtal, har avslutats. Under året ska uppföljning göras av hur erbjudandet att arbeta heltid i praktiken fungerar i dag.

### Uppföljning:

Alla medarbetare i de verksamheter som tidigare ingick i Heltidsavtalet erbjuds fortfarande heltidsanställning med möjlighet att välja sysselsättningsgrad varje år. Uppföljning av hur erbjudandet att arbeta heltid i praktiken fungerar påbörjas under hösten.

---

**Lägesbedömning för området Södertälje kommun som arbetsgivare: *Har brister***

---

## 4. Personal KS/Ksk

Antal årsarbetare	2012-12-31	2013-08-31	2013-12-31	2014-08-31	2014-12-31	2015-08-31
Kommunstyrelsens kontor	207	192	180	179	182	176
<b>Totalt*</b>	<b>5509</b>	<b>5352</b>	<b>5368</b>	<b>5405</b>	<b>5478</b>	<b>5532</b>

\* Inklusive kommunalrådskansli och övrig verksamhet

På kommunstyrelsens kontor var 176 årsarbetare anställda den 30 april 2015. En minskning med 6 årsarbetare jämfört med bokslut 2014.

### Sjukfrånvaron

Mål: Sjukfrånvaron ska minska varje år för att på sikt för kommunen totalt ligga på högst 5 procent.

Sjukfrånvaro i procent	2012-12-31	2013-08-31	2013-12-31	2014-08-31	2014-12-31	2015-08-31
Kommunstyrelsens kontor	4,6	4,6	4,5	4,4	4,4	5,4
<b>Kommunen totalt</b>	<b>6,4</b>	<b>6,9</b>	<b>7,1</b>	<b>7,4</b>	<b>7,6</b>	<b>8,1</b>

Sjukfrånvaron uppgår den 31 augusti 2015 till 5,4 procent. I förhållande till 2014-12-31 en ökning med en procentenhet. Sjukfrånvaron inom kommunstyrelsens kontor är lägre än inom kommunen som helhet.

	2012-12-31	2013-08-31	2013-12-31	2014-08-31	2014-12-31	2015-08-31	2015-08-31*
<b>Alder</b>							
-29	1,3	2,8	5,1	2,8	2,1	5,3	8,0
30-49	4,1	3,8	3,4	3,9	4,3	5,1	7,9
50 -	5,2	5,4	5,4	5,1	4,8	5,6	8,3
<b>Kön</b>							
Kvinnor	5,3	4,5	3,7	3,8	4,0	5,4	9,0
Män	3,1	4,8	6,1	5,6	5,1	5,3	5,0
<b>Totalt</b>	<b>4,6</b>	<b>4,6</b>	<b>4,5</b>	<b>4,4</b>	<b>4,4</b>	<b>5,4</b>	<b>8,1</b>

\* Kommunen totalt

Det är små skillnader mellan sjukfrånvaron i förhållande till kön och ålder på kommunstyrelsens kontor.

Andelen sjukfrånvaro över 60 dagar (långtidssjukfrånvaro) i procent av den totala sjukfrånvaron har minskat till 44,1 procent. Samtidigt ligger korttidssjukfrånvaron (under 15 dagar/år) i princip kvar på samma nivå som 2014. Andelen korttidssjukfrånvaro i förhållande till total sjukfrånvaro är högre inom kommunstyrelsens kontor än i kommunen i sin helhet.

#### Andel långtidssjukfrånvaro, mer än 60 dagar

2012-12-31	2013-08-31	2013-12-31	2014-08-31	2014-12-31	2015-08-31	2015-08-31*
50,3	52,0	50,5	53,8	48,1	44,1	50,3

#### Andel korttidssjukfrånvaro, dag 1-14

2012-12-31	2013-08-31	2013-12-31	2014-08-31	2014-12-31	2015-08-31	2015-08-31*
33,8	38,7	37,9	37,3	41,5	42,7	35,7

#### KF-mål 4

Sjukfrånvaron ska minska varje år för att på lång sikt för kommunen totalt ligga på högst 5 procent (2014 uppgick till Sjukfrånvaron 4,43 procent. För kommunen totalt 7,6 procent.)

#### Uppföljning:

Sjukfrånvaron på kommunstyrelsens kontor uppgick den 31 augusti 2015 till 5,4 procent. En ökning med 1 procentenhet sedan årsskiftet 2014/2015.

**Lägesbedömning i bokslutet 2015 för målet: Har brister**

#### Åtgärder i VP:

Analys av sjukfrånvaron per avdelning, enhet eller grupp ska göras och specifika mål sätts inom kontorets avdelningar. Vid uppföljning under året utifrån den differentierade målnedbrytningen ska förändringsinriktade åtgärder vidtagas där så behövs.

#### Uppföljning:

Ett strukturerat arbetet har inte bedrivits på kontorsgemensam nivå utan bedrivs inom respektive avdelning/enhet.

**Lägesbedömning sammantaget för området personal: Har brister**

## 5. Ekonomi och styrning

### KF-mål 1:

Finansiellt mål för Södertälje är att kommunen ska uppnå ett resultat på 99 mkr 2015.

#### Uppföljning:

Kommunens resultat för augusti 2015 är 136 mkr exklusive reavinster som uppgår till 10 mkr. Prognosen på helåret är 50,4 mkr exklusive reavinster som beräknas uppgå till 17,5. Målet på 99 mkr kommer således inte uppnås.

*Lägesbedömning i bokslutet 2015 för målet: **Har brister***

#### Åtgärder i VP

1. *Tillämpningen av tydliga styrprinciper är viktiga. Det ekonomiska läget följs noggrant och påverkar ingångsättningstillstånd av investeringsprojekt och behovet av ytterligare åtgärder i driftsbudgeten under budgetåren.*

#### Uppföljning:

Det ekonomiska läget följs noggrant genom månatliga managementrapporter och ekonomisk månadsrapport till kommunstyrelsen. Analysen i verksamheterna har under året fördjupats för att öka möjligheterna att fatta rätt beslut för att kunna upprätthålla en budget i balans.

2. *Under 2015 ska efterlevnad av fattade beslut följas upp. Det avser att kommunstyrelsen beslutar om ingångsättningstillstånd för kommunens nya investeringsprojekt på minst 5 mkr, för lokalinvesteringar som ska genomföras av Telge Fastigheter och för investeringar som ska upphandlas.*

#### Uppföljning:

Flertalet av investeringarna i kommunen understiger 5 mkr. I år finns än så länge bara bokfört 18,9 mkr på nya KF-investeringar i kommunen. Ingen post överstiger idag 5 mkr. Bedömningen är att beslut om ingångsättningstillstånd för kommunens nya investeringsprojekt på minst 5 mkr efterlevs. För lokaler krävs produktionsstartsbeslut innan ingångsättning, vilket enligt bedömning också sker.

3. *Under våren 2015 ska förslaget om God Ekonomisk Hushållning (GEH) kunna läggas fram för beslut i kommunfullmäktige (nytt krav i kommunallagen). Uppföljning ska ske mot GEH riktlinjer senast årsbokslutet 2015.*

#### Uppföljning:

Förslag på riktlinjer för god ekonomisk hushållning finns framlagt. Beslut väntas fattas under hösten 2015.

4. *Den ekonomiska rapporteringen ska ha ett fokus på den underliggande ekonomin. Rapportering och ärenden ska innehålla en beskrivning av eventuella finansiella risker på kort och lång sikt.*

#### Uppföljning:

Anvisningarna för delårsbokslutet augusti har förtydligats för att möjliggöra att analysen inriktas på såväl förändringen i volymer som kostnadsutvecklingen för interna och externa utförare. Förslaget för god ekonomisk hushållning innehåller också förslag på att resultatet ska mätas på den underliggande ekonomin exklusive jämförelsestörande poster.

### KF-mål 2

Kommunens nettokoncernskuld per invånare ska över tiden minska och högst uppgå till 174,2 tkr per invånare 2015.

#### Uppföljning:

I augusti var nettokoncernskulden preliminärt 163 207 kr/invånare. Vid årsskiftet 2014/2015 var skuldalet 176 583 kr/invånare. Minskningen under året beror på låg investeringstakt, positivt kassaflöde och lägre låneskuld. Under resterande del av året väntas investeringstakten tillta. Prognosen för helåret är 174 465 kr/invånare och KFs målnivå är 174 200 kr/invånare. Målet kommer inte att uppnås.

*Lägesbedömning i bokslutet 2015 för målet: **Har brister***

#### **Åtgärder i VP:**

1. *I Mål & Budget 2015-2017 beslutades om en gemensam investeringsram där respektive bolags investeringar framgår. Kommunen och dess bolag har även under kommande år stora investeringar samtidigt som nettokoncernskulden ska minska. Under 2015 ska den gemensamma processen för att bedöma och prioritera investeringar tydliggöras.*

#### **Uppföljning:**

Under den pågående budgetprocessen 2016-2018 har samarbetet och avstämningar mellan kontor och bolag ökat. Underlaget för investeringsbedömning har förbättrats avsevärt men den sammanhållna investeringsprocessen måste fortsätta utvecklas.

#### **KF-mål 3**

**Soliditeten i kommunkoncernen ska öka under budgetperioden**

#### **Uppföljning:**

Koncernens balansomslutning var 31 augusti 15 701 mkr jämfört med 15 694 mkr samma period föregående år. Soliditeten exkl. pensionsåtaganden uppgick till 19,5 procent jämfört med föregående år då den låg på 16,4 procent. Förändringen beror på positiva resultat och minskad låneskuld.

*Lägesbedömning i bokslutet 2015 för målet: Bra*

#### **Åtgärder i VP:**

1. *Bättre resultat i bolagen och kommunen är en förutsättning. För att nå en långsiktig och hållbar förbättring ska det underliggande resultatet öka.*

#### **Uppföljning:**

Kommunens resultat per augusti är 146,2 mkr, exkl. jämförelsestörande poster är resultatet 71 mkr. SKF-koncernens resultat efter beräknad skatt t o m augusti 2015 uppgår till 284,0 mkr.

Kommunkoncernen uppvisar ett positivt resultat på närmare 438,4 mkr. Föregående års resultat för samma period var 489 mkr. Totalt för koncernen är de jämförelsestörande posterna -81,2 mkr per sista augusti jämfört med -121,9 mkr samma period föregående år.

#### **KF-mål 4**

**Investeringar riktade mot den skattefinansierade verksamheten ska över en rullande treårsperiod vara självfinansierade till 100 procent med kommunens eget kassaflöde och med kassaflödet från SKF-koncernen.**

#### **Uppföljning:**

De senaste tre åren inklusive 2015 har självfinansieringsgraden varit över 100 % och amortering med nästan 1,3 mdr har uppnåtts. Målet anses uppfyllt.

*Lägesbedömning i bokslutet 2015 för målet: Bra*

#### **Åtgärder i VP:**

1. *Tydliga prioriteringar behöver göras bland alla investeringar, så även bland verksamhetslokaler. Hyresmodellen för verksamhetslokaler ska under 2015 utvärderas och det bör särskilt utredas om modellen kan bidra till att skapa utrymme för nyinvesteringar i lokalbehovet. Resultatet är en viktig faktor till hög självfinansiering. Resultatet i kommunen och bolagskoncernen behöver vara på en sådan nivå att behovet av verksamhetslokaler kan tillgodoses.*

#### **Uppföljning:**

Förutsättningarna för prioritering mellan investeringar har ökat med mer kvalitativa underlag till budgetprocessen. Hyresmodellen har utvärderats under året och genom att möjliggöra en amortering i modellen kan skuldsättningsgraden på befintligt bestånd sänkas vilket skapar en bättre soliditet i bolaget. Förslaget finns inarbetat i förvaltningens underlag till Mål och budget 2016-2018.

## 6. Sammanfattande GEH-bedömning för kommunstyrelsens områden i Mål och budget 2015-2017

Ekonomi: kommunstyrelsens kontor

Bra

Verksamhetsmål:

Ok

Personal:

Har brister

Sammanfattande lägesbedömning:

Ok

Sammanfattande lägesbedömning kommunen som arbetsgivare:

Har brister

## 7. Framtida utveckling

### HR

Stort fokus läggs på att systematiskt och strukturerat kraftsamla kring arbetsmiljö och hälsa. Ett långsiktigt arbete behöver bedrivs för att identifiera framgångsfaktorer och vidtaga förändringsinriktade åtgärder inom de verksamhetsområden, yrkesgrupper och arbetsplatser där sjukfrånvaron är högst. I syfte att bryta trenden med fortsatt ökning av sjukfrånvaron föreslås därför i förvaltningens underlag till Mål och budget 2016-18 ett flerårigt projekt kring hållbar arbetshälsa.

### Administration och utredning

Inom avdelningen Administration och Utredning har under senare år ett stort arbete bedrivits för att utveckla kommunens IT-miljö till en tidsenlig standard som kan svara upp mot omvärlden och verksamheternas behov. Införande av den nya IT-plattformen konsolideras och finslipas så att den nya plattformen ska kunna fungera på bästa sätt i kommunens verksamhet. Eftersom IT är ett utvecklingsområde planeras och genomförs löpande ytterligare förändringar i kommunens samlade IT-miljö. I Mål och budget 2015 har det tagits höjd för de ökade kostnaderna inom området. Under 2015 påbörjas planeringen för ny upphandling av IT och telefoni med ytterligare aktiviteter för genomförande av upphandling under de kommande åren.

I Mål och budget 2015 finns medel för införande av e-arkiv, dvs ett elektroniska arkiv. Detta är ett betydelsefullt steg för att säkerställa att elektroniskt lagrad information också kan tillgängliggöras för framtiden och ett projektarbete för införandet pågår.

Det myndighetsgemensamma samarbetet mellan kommun och polis planeras fortsätta också under kommande år. Uppgifter läggs löpande in i det IT-stöd som sattes i drift under 2014 så att statistik om olika typer av brott kan tas ut som underlag för det gemensamma arbetet med polis och räddningstjänst.

### Destination Södertälje

En rad nya aktiviteter har under året planerats och genomförts i samverkan med näringslivet. Dessa fortgår under resten av året och under 2016. Bland dessa kan nämnas Södertälje Företagardag, Södertäljegalan, Frukostklubben m.fl. Campus Telge flyttade till Snäckviken i december 2014..

Ett stort antal företagsbesök, ca 200, har genomförts under våren 2015. Dialogen med företag i Södertälje är högt prioriterat och sker genom besök, nätverksträffar m.m.

Det största projektet för samarbete samhälle, näringsliv och akademi är utvecklingen av Södertälje Science Park.. Arbetet sker i nära samverkan med aktörer som Acturum, KTH, Scania och Astra Zeneca, men också ett antal små och medelstora företag. En styrelse har bildats tillsammans med huvudintressenterna och en verksamhetsledare för Södertälje Science Park anställs i slutet av 2015.

Ett 5-årigt EU-projekt för att utveckla små och medelstora företag inom livsmedelsnäringen i Stockholmsregionen har godkänts och startat 1 september 2015. Detta projekt kommer möjliggöra en stark utveckling inom ett av Södertälje Science Parks profilmråden, "Hållbara Livsmedel".

Den nya varumärkesplattformen har presenterats i juni 2015 och blir viktig för profileringen och marknadsföringen av Södertälje som plats. Arbetet sker i nära samverkan med viktiga utvecklingsprojekt, som t.ex. Södertälje City i Samverkan, och med aktörer i Södertälje.

Destination Södertälje har i samverkan med flera aktörer inom besöksnäringen deltagit på mässan Möten & Events för att presentera Södertälje som en attraktiv plats för evenemang, möten och konferenser.

Under sommaren 2015 har Södertälje turistbyrå byggts om för att bli en naturlig mötes- och informationsplats även för Södertäljebor, föreningar och företag. Information och aktiviteter om utvecklingsprojekt, verksamheter m.m. planeras, allt för att öka kunskap, dialog och samverkan i Södertälje.

Förslag till en ny näringslivsstrategi har tagits fram och förankrats i näringslivet. Förslaget presenteras i KS under september 2015 och ska åtföljas av en handlingsplan för genomförande.

### **Ekonomi**

Ekonomiavdelningen fortsätter anpassa arbetssätt till nya krav, metoder och rekommendationer. I det ligger att skapa arbetssätt så att samberedning med kontoren förbättras.

Inom internbanken utvecklas metoderna i kommunens skuldförvaltning. Med det nya finanssystemet på plats kommer internbanken att ha verktyg för att bättre kunna analysera och administrera portföljerna, inte minst då leverantören öppnat upp för möjligheten till fortsatt utveckling utifrån anslutna kommuners önskemål. Vidare skapar en harmonierad finanspolicy de tre samarbetskommunerna emellan förutsättningar för en effektivare riskhantering. Årets uppdatering innebär att mätningen av kommunens finansiella risker inbegriper kommunens samtliga engagemang, vilket för framtiden möjliggör och syftar till att ge en uttömmande bild av samtliga risker kommunen är exponerad för.

Med ett starkt ratingbetyg, utökat obligationsprogram, certifikatsprogram samt upparbetade relationer för direktplaceringar i Norge och Tyskland har vi fortsatt bra möjligheter att på ett kostnadseffektivt sätt förvalta kommunkoncernens skuld. Utvecklingen på marknaden med att fler kommuner ratar sig och startar olika program fortsätter, därmed även konkurrensen om investerarnas pengar.

För att uppnå våra finansiella mål kommer det vara viktigt hålla nere investeringstakten och öka självfinansieringsgraden. Vi har under året fortsatt att utveckla den gemensamma mål och budgetprocessen ytterligare med Telge men det är ett långsiktigt arbete som kommer fortgå även in i nästa års budgetprocess. En gemensam budgetprocess är ett viktigt verktyg för att uppnå våra mål.

Redovisning & Ekonomisupport fortsätter arbetet med att öka de elektroniska arbetsflödena och e-handel. Beställningsprocesserna utvecklas. Efterkontroll och återsökning av eventuellt felaktigt redovisad moms fortsätter för åren 2012-2014 och kan förväntas ge kommunen extra intäkter. Dokumentation av rutiner samt genomgång av processer görs för att effektivisera och för att minska sårbarheten i verksamheten. Ett utåtriktat arbete med utbildning till personal inom verksamheten som jobbar med ekonomirutiner bedrivs fortlöpande liksom ständig förbättring av informationen på Kanalen.

# Resultaträkning kommunstyrelsen

## RESULTATRÄKNING PER AUGUSTI 2015 (tkr)

	Utfall t om aug 2014	Bokslut 2014	Budget helår 2015	Utfall tom aug 2015	Prognos helår 2015
<b>INTÄKTER</b>					
Avgifter och taxor					
Hyror och arrenden					
Driftbidrag	3 579	5 974	5 215	4 786	
Övriga intäkter	20 364	29 455	28 579	17 496	
<b>SUMMA INTÄKTER</b>	<b>24 087</b>	<b>35 704</b>	<b>34 034</b>	<b>22 517</b>	<b>34 034</b>
<b>KOSTNADER</b>					
Personal	-82 655	-131 198	-133 136	-84 901	
Lokaler och anläggningar	-33 951	-51 542	-48 574	-33 549	
Material och tjänster	-53 979	-88 526	-103 192	-58 949	
Köp av prim verksamhet	-27 167	-40 983	-41 289	-28 543	
Bidrag och transfereringar	-11 590	-16 068	-18 458	-9 605	
Övriga kostnader	0	-17	0	-31	
<b>SUMMA KOSTNADER</b>	<b>-209 342</b>	<b>-328 334</b>	<b>-344 649</b>	<b>-215 577</b>	<b>-340 249</b>
Avskrivningar	-7 269	-10 810	-10 962	-7 387	-10 962
<b>VERKSAMHETENS NETTOKOSTNAD</b>	<b>-192 524</b>	<b>-303 440</b>	<b>-321 577</b>	<b>-200 448</b>	
Kommunbidrag	206 214	311 719	323 167	215 445	323 167
Räntenetto	-1 136	-1 715	-1 590	-1 032	-1 590
Förmedlingsbidrag	-150	-150	0	0	
<b>RESULTAT</b>	<b>12 404</b>	<b>6 414</b>	<b>0</b>	<b>13 964</b>	<b>4 400</b>

## BALANSRÄKNING (tkr) (endast kommunstyrelsens kontor)

	31/12 2014	31/8 2015		31/12 2014	31/8 2015
<b>TILLGÅNGAR</b>			<b>EGET KAPITAL</b>		
Anläggningstillgångar	45 279	39 765	Ingående balans	70 458	75 070
Omsättningstillgångar	11 549	12 115	Årets resultat	4 613	15 270
Fordran internbank					
			<b>SKULDER</b>		
			Kortfristiga skulder	23 603	13 802
			Skuld till internbank	-43 548	-53 881
			Långfristiga lån/skulder	1 703	1 618
<b>S:A TILLGÅNGAR</b>	<b>56 828</b>	<b>51 879</b>	<b>S:A SKULDER OCH EGET KAPITAL</b>	<b>56 828</b>	<b>51 879</b>



