

Ekonomisk månadsrapport

– oktober 2015

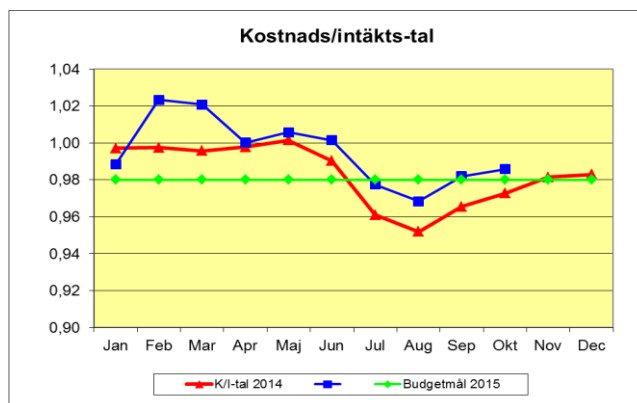
Månadsrapportens syfte är att ge en snabb bild av det ekonomiska läget och hur viktiga poster i kommunens ekonomi utvecklas. Rapporten avser kommunen som helhet (dock inte bolagskoncernen) och innehåller bara externa kostnader och intäkter. Rapporten är upprättad utifrån periodiserade månadsbokslut.

Sammanfattning

Resultatet, exkl jämförelsestörande poster, uppgår till 6,4 mkr per oktober - en resultatförsämring med 10 mkr på en månad, vilket i och för sig är normalt under hösten. Resultatet är 168 mkr sämre än förra året. Det som orsakat den negativa resultatutvecklingen är att nettokostnaderna ökar väsentligt snabbare (+6,1 %) än skattetilleväxten (+3,2%). Under 2014 hade kommunen en mycket låg nettokostnadsökning (+2,9 %) och en bättre skattetilleväxt (+4,3%) än vad det ser ut att bli detta år. Nettokostnadsökningen påverkas av att alla kostnader, förutom bidrag/transferringar och lokaler/anläggningar ökar mer än skatterna. Detsamma gäller verksamhetsområdena, som alla utom IFO och övrig verksamhet ökar mer än skatterna. En kraftig kostnadsutveckling kan ses för köp av verksamhet från externa utförare +8%, en stor ökning har skett inom bl a utbildningsområdet. Samtidigt ökar även kommunens personalkostnader både till följd av ökad personalvolym och högre löner. Tack vare stora jämförelsestörande intäkter (AFA-pengar och rea-/exploateringsvinster) hålls det totala resultatet uppe som uppgår till 87 mkr. Resultatet kommer successivt att försämrans under hösten när kostnader för intjänad semester bokförs. K/I-talet har försämrats sedan augusti vilket är en normal utveckling jämfört med tidigare år men på en sämre nivå. För närvarande klarar kommunen balanskravet. Sedan justeringar gjorts av reavinster uppgår balanskravsresultatet till 73 mkr. I de månatliga managementrapporterna som kontorscheferna redovisar till stadsdirektören befarar 5 nämnder underskott.

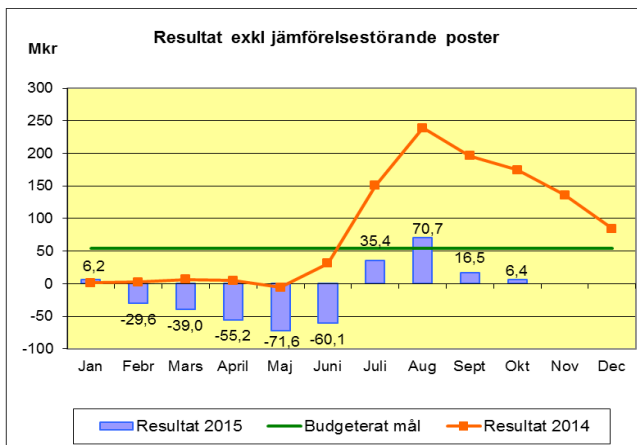
K/I-tal (kostnader/intäkter)

Måttet K/I-tal ska ligga under 1,0 för att ekonomin ska vara i balans. Då understiger kostnaderna de intäkter kommunen får in. För perioden januari - oktober 2015 uppgår det till 0,985 och har försämrats mot månadsrapporten för september. Utvecklingen följer normalkurvan för talet, men ligger på en sämre nivå än förra året trots att kommunen i år fått in 81 mkr i extra intäkter som är jämförelsestörande. K/I-talet ligger sämre än budgetmålet som är 0,980.



Resultatet sjunker

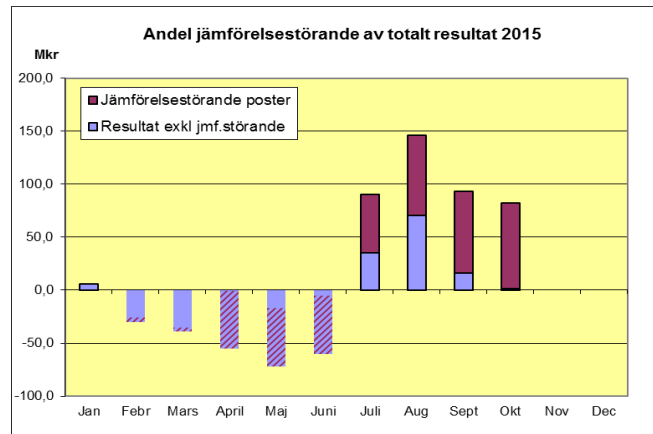
Resultatet exkl jämförelsestörande poster är 6,4 mkr och har försämrats med 10 mkr på en månad. Jämfört med förra året är resultatet 168 mkr sämre. Det är normalt att resultatet försämrans under hösten. I förra månadsrapporten konstaterade vi att resultatförsämringen var kraftigare detta år, detta har "rättat till sig" i oktobersiffrorna där höstens resultatförsämring ligger i samma nivå som förra året. Någon förbättring kan hittills inte ses under hösten. Det är också möjligt att oktoberresultatet är för positivt p g a att periodiseringarna påverkats av versionsbytet av ekonomisystemet. En ytterligare försämring av resultatet kan väntas för fortsättningen av året som en effekt av semesterkostnaderna.



Det låga resultatet beror på att kommunens nettokostnader för verksamheten ökar betydligt mer än skatter och generella statsbidrag. Skatterna kommer inte att räcka till för att finansiera kommunens ordinarie verksamhet. Det budgeterade resultatet, exkl jämförelsestörande poster, är 54 mkr. Balanskravsresultatet är positivt och uppgår till 73 mkr sedan justering för reavinster gjorts. Det totala resultatet, som hålls uppe genom stora jämförelsestörande poster, uppgår till 87 mkr.

Stora jämförelsestörande poster

Betydande jämförelsestörande intäkter har hittills bokförts som totalt uppgår till 81 mkr. Under oktober har de jämförelsestörande posterna ökat med 4 mkr genom mer reavinster på fastighetsförsäljningar. De jämförelsestörande posterna består av återbetalning av AFA-premier 28 mkr, exploateringsvinster 39 mkr och reavinster 14 mkr. Förra året vid samma tidpunkt påverkade de jämförelsestörande posterna resultatet negativt genom den nedskrivning av fordran för fotbollsarenan som gjordes. Årets jämförelsestörande poster avser endast extra intäkter som påverkar resultatet positivt. Skillnaden i resultatpåverkan mellan åren är 102 mkr.



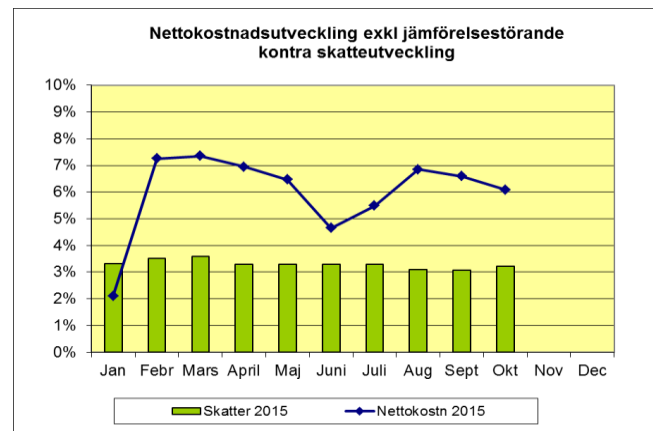
Nettokostnaderna ökar dubbelt så mycket som skatterna

Nettokostnaderna, exkl jämförelsestörande poster, har jämfört med samma tidpunkt förra året ökat med +6,1 %. Ökningstakten sjunker något från förra månadsrapporten, men det beror inte på att årets kostnader minskar utan att kostnaderna för jämförelseåret (=förra året) började öka under hösten. Under 2014 ökade nettokostnaderna totalt med 2,9 %.

Årets nettokostnadsökning är väsentligt högre än skattetiliväxten, som endast är +3,2 %. Denna obalans leder till negativt resultat.

Det är framförallt ökningen av kostnaderna som påverkar nettokostnadsutvecklingen +5,2 %, exkl förra årets nedskrivning av lånefordran har bruttokostnaderna ökat med 6,4 %. Verksamhetens ordinarie intäkter har ökat med +4,7%.

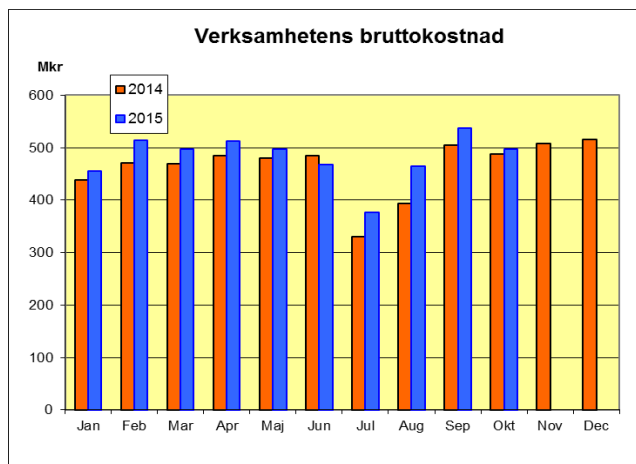
Det totala resultatet "räddas" av stora engångsintäkter.



Nettokostnads- och skatteutveckling i mkr	Budget helår 2015	Jan - okt 2015	Jan - okt 2014	Förändring mkr	%
Verksamhetens intäkter	107,7	775,6	674,4	101,2	15,0%
Verksamhetens kostnader inkl avskrivningar	5 102,9	4 895,7	4 655,3	240,4	5,2%
Verksamhetens nettokostnader	4 995,2	4 120,1	3 980,9	139,2	3,5%
- varav jämförelsestörande poster	50,0	80,7	-21,2	101,9	
Verksamhetens nettokostnader exkl jämförelsestöra	5 045,2	4 200,8	3 959,7	241,1	6,1%
Skatter och utjämningsbidrag	5 043,4	4 158,3	4 028,3	130,0	3,2%
Finansnetto	55,8	48,9	106,1	-57,2	-53,9%
- varav jämförelsestörande finansiella poster	0,0	0,0	0,0	0,0	
Resultat	104,0	87,1	153,5	-66,4	-43,3%
Resultat exkl jämförelsestörande poster	54,0	6,4	174,7	-168,3	-96,3%

Verksamhetens bruttokostnader

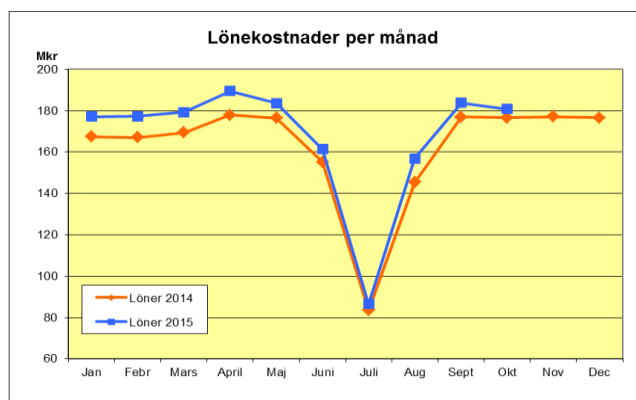
Bruttokostnaderna för perioden (exkl jämförelsestörande poster) har ökat med 6,0 %, vilket är betydligt mer än förra året vid samma tidpunkt, då kostnaderna endast ökat med 2,0 %. Den största ökningen avser inköp av material och tjänster samt köp av verksamhet som båda ökar med 7,7%. Personalkostnaderna ökar totalt med 6,0%. Kostnaderna för datorstöd och utrustning ökar med 5,0 %. Samtliga dessa kostnader ökar mer än våra skatteintäkter. Det är bara bidragen och kostnaderna för lokaler och anläggningar som har en lägre ökningstakt än skatterna, båda ökar med 2,2 %. Det innebär att vi för nästan alla slag av kostnader lever över våra intäkter just nu.



Personalvolymen och lönerna ökar

Lönekostnaderna i oktober uppgick till 181 mkr, det är 4 mkr mer än i oktober 2014. Lönekostnaderna hittills i år ligger 5,0 % högre än förra året. En viss dämpning av ökningstakten har skett sista månaden. I april sker lönehöjningar enligt årliga lönerrevisionen vilket syns i lönekostnadskurvan. Även periodiseringen av semesterkostnaderna syns tydligt i diagrammets kurva.

Sjuklönekostnader har ökat med 14 % och andelen uppgår till 1,8 % av totala lönekostnaderna. Lönekostnadsökningen är en kombination av lönehöjningar och ökad personalvolym.

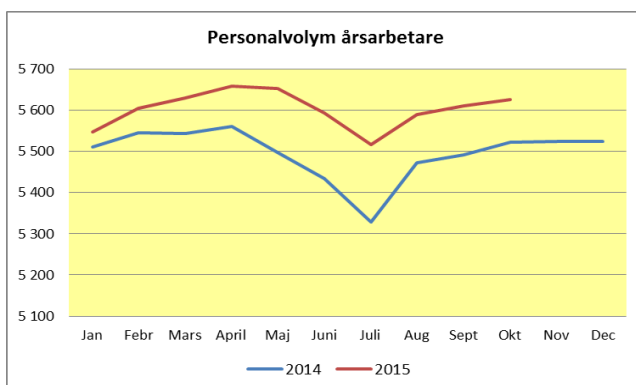


Personalvolymen i oktober har ökat med 1,9 % mot samma tid föregående år. Snittet för året är något högre och uppgår till 2,1%. Antalet årsarbetare i genomsnitt för året uppgår till 6018 och har ökat med 125 åa mot föregående år, samma utveckling som i september. Tillsvdareanställningarna har ökat med 149 åa jämfört föregående år, +3,1%.

Visstidsanställningarna minskade relativt kraftigt under hela 2014 vilket vid en jämförelse per oktober får ett genomslag på -39 åa. Visstidsanställningarna har dock ökat under våren, men är i likhet med tidigare år lägre under sommaren och är nu uppe på samma nivå som vid början av året.

Timanställningarna ökar något, 15 fler åa jämfört med förra året.

Efter mycket låga ökningar av personalvolymen under 2014, vissa månader negativ utveckling, ser nu personalvolymen ut att öka för varje månad, en

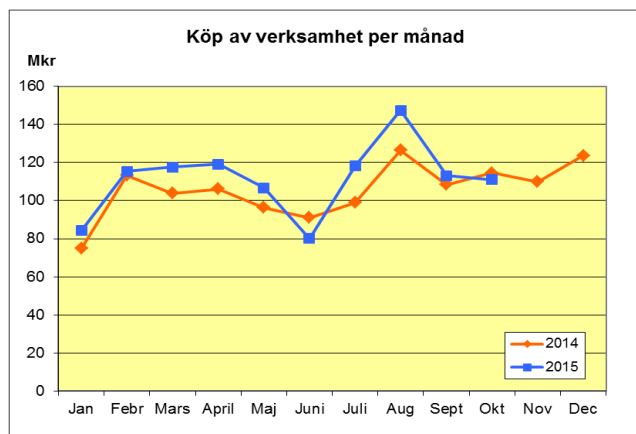


Lönekostnader och personalvolym	Okt 2015	Okt 2014	Förändring i %	Jan - Okt 2015	Jan - Okt 2014	Förändring i %
Lönekostnader i mkr	180,8	176,6	2,4%	1 676,0	1 595,8	5,0%
- varav sjuklönekostnader mkr	3,9	3,5	11,4%	30,6	26,9	13,8%
Personalvolym uttryckt i heltidsanställning						
Tillsvidareanställningar	5 034	4 909	2,5%	5 009	4 860	3,1%
Visstidsanställningar	548	571	-4,0%	547	586	-6,7%
Timanställningar, omräknat till årsarbetare *	43	42	2,4%	462	447	3,4%
Summa personalvolym i årsarbetare	5 625	5 522	1,9%	6 018	5 893	2,1%

* Avser timanställningar t o m sep

Kommunens köp av verksamhet från externa utförare

De externa köpen av verksamhet ökar med 7,7 %, vilket innebär en kostnadsökning med 79 mkr hittills under året. För helåret 2014 var ökningen 4,3 %. Inom utbildningsområdet sker flest köp och där är ökningen också stor +13 %. Grundskolan ökar med 20 % och gymnasiet med 11 %. Även inom barnomsorgen sker en ökning med drygt 9%. LSS är ett område med stor extern verksamhet och där uppgår ökningen till 4,1 % jämfört med förra året. Övriga verksamhetsområden inom stöd till funktionshindrade ökar de externa köpen med drygt 7 %. Stora ökningar sker också inom IFO (+15 %) för köp av platser inom främst barn- och ungdomsvården. Störst procentuell ökning sker inom kultur och fritid som avser driften av ishockeyarenan. Äldreomsorgen minskar sina externa köp med 2,3 %.



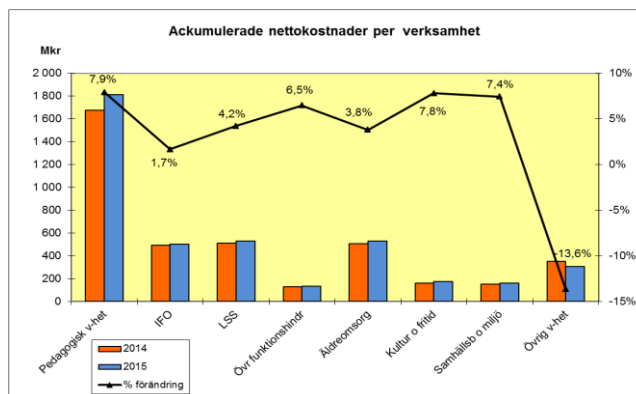
Köp av verksamhet	Jan-Okt 2015	Jan-Okt 2014	Förändring mkr	Förändring %
Belopp mkr	2015	2014	mkr	%
Barnomsorg	55,1	50,4	4,7	9,3%
Utbildning	439,1	389,5	49,6	12,7%
Individ- och familjeomsorg	73,1	63,5	9,6	15,1%
Äldreomsorg	154,2	157,9	-3,7	-2,3%
Stöd till funktionshindrade	349,8	334,7	15,1	4,5%
Samhällsbyggnad o miljö	34,5	33,8	0,7	2,1%
Kultur o fritid	5,5	2,2	3,3	150,0%
Övrig verksamhet	1,1	1,2	-0,1	-8,3%
Summa	1 112,4	1 033,2	79,2	7,7%

(inkl arbete och försörjning)

Nettokostnadsutveckling per verksamhet

Samtliga verksamhetsområden, utom IFO samt övrig verksamhet, ökar mer än skattetillväxten. Procentuellt sett ökar den pedagogiska verksamheten mest +8 %, Ökningstakten är dock lägre än förra månaden. Inom den pedagogiska verksamheten är det vuxenutbildningen som ökar mest med 13 % (4 mkr). Grundskolans tillväxt får störst genomslag i kronor (+98 mkr) som innebär en ökning med 12 %. Särskolan ökar med 5 % (3 mkr) och gymnasieskolan med 3 % (8 mkr). Förskolan ökar med nära 5 % (20 mkr).

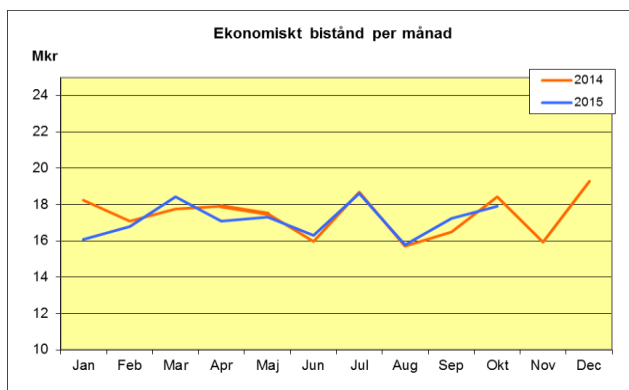
LSS var den verksamhet som växte mest under 2014 (+ 5,8 %), kostnadsutvecklingen under 2015 har avtagit, men börjar nu sakta öka igen och uppgår i oktober till 4 % (22 mkr). Äldreomsorgen, som förra året endast växte med 3 % visade i augusti på en kraftigare ökning på nära 7 %, men i oktober är nettokostnadsökning nere i 4 % (19 mkr). Verksamheten för övriga funktionshindrade har en ökning på 6 % (8 mkr). Inom IFO-verksamheten, inkl arbete och försörjning, är nettokostnadsökningen endast 2 % (8 mkr) det är främst barn- och ungdomsvården som ökar med 9 % (15 mkr). Arbete och försörjning minskar med 3



Ekonomiska biståndet minskar

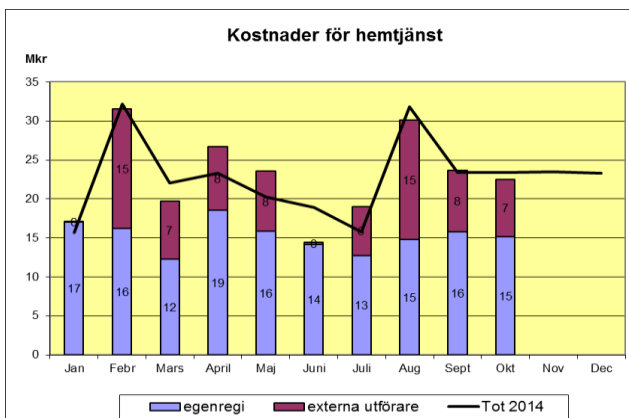
Det utbetalda ekonomiska biståndet uppgår till 172 mkr fram till och med oktober. De månatliga bidragen pendlar kring 17 mkr. Kostnaderna har minskat med 1 % (2 mkr) men följer i övrigt samma utveckling som förra året. Tidigare års relativt kraftiga kostnadsminskningar ger inte längre någon hävstångseffekt på kommunens ekonomi då det ekonomiska biståndet verkar ha avstannat på nuvarande nivå.

Det genomsnittliga antalet hushåll är nere i 1 937 per månad, att jämföra med förra årets genomsnitt på 2 005.

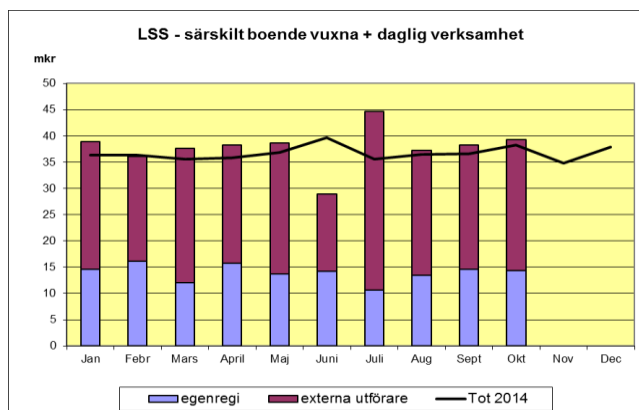


Låga kostnadsökningar för hemtjänsten men....

De varierande månadssiffrorna för hemtjänsten förklaras av eftersläpningar i betalning av interna fakturor i mars samt att periodisering av kostnader för externa utförare inte skett i januari och inte heller under sommaren. De ackumulerade kostnaderna per augusti ska dock ge en rättvisande bild och innebär att kostnaderna ökat med endast 1,2 % jämfört med förra året. Både september och oktober uppvisar lägre kostnader än samma månader förra året varför kostnadsökningen endast är 0,7 % i oktober jämfört med förra året. Snittkostnaden per månad ligger på ca 23 mkr (oförändrat från förra året) trots att volymerna sjunkit med 10 %. Knappt 8 mkr avser externa utförare. Andelen externa utförare mätt i kostnader är 33 %, i utförd tid är den 44%.



LSS - Nettokostnaden för hela LSS-verksamheten uppgår till 531 mkr för perioden jan-okt och har därmed ökat med 4,2 %. Kommunen får utjämningsbidrag på 17 mkr per månad, vilket utgör ca 33 % av kostnaderna. Kostnaderna för särskilt boende för vuxna samt daglig verksamhet uppgår till 378 mkr för perioden och har ökat med 2,8 %. Andelen köp från externa utförare ligger på 63 %, samma nivå som förra året.



Åtgärdsplaner för nämnder med befarade underskott

I de månatliga managementrapporterna som kontorscheferna redovisar till stadsdirektören befarar 5 nämnder underskott. Vid underskott ska enligt kommunens styrprinciper åtgärdsplaner upprättas som syftar till att undvika underskott.

Nämnd

Status åtgärdsplan

Enhörna kommundelsnämnd
Omsorgsnämnden
Socialnämnden
Äldreomsorgsnämnden
Utbildningsnämnden

Åtgärdsplan saknas
Åtgärdsplan saknas
Åtgärdsplan saknas
Åtgärdsplan saknas
Åtgärdsplan finns, men täcker inte hela underskottet