



SÖDERTÄLJE KOMMUN Kommunstyrelsen	
2016 -01- 18	
Dnr	Rnr

Kommunstyrelsen

4 (2)

KS 2016/0129

TJÄNSTESKRIVELSE
2016-01-18
Kommunstyrelsens kontor

Verksamhetsplan för kommunstyrelsen 2016

Dnr: KS 16/22

Sammanfattning av ärendet

I förslaget till verksamhetsplan anges mål, inriktning och uppdrag för kommunstyrelsen utifrån kommunfullmäktiges Mål och budget 2016-2018 samt mätetal och åtgärder kopplade till fullmäktiges mål.

Verksamhetsplanen ska kompletteras uppgifter som tas fram i bokslut för 2015 men som ännu inte finns tillgängliga. Detta avser i första hand resultat från olika mätetal som anges som utgångsvärden och används för jämförelser vid uppföljningar i delårsbokslut under 2016.

Beslutsunderlag

Förslag till verksamhetsplan för kommunstyrelsen 2016

Ekonomiska konsekvenser och finansiering

Ekonomiska konsekvenserna av åtgärder upptagna i verksamhetsplanen är finansierade i Mål och budget 2016-2018.

Kontorets/förvaltningens förslag till nämnden:

1. Verksamhetsplan inklusive internbudget för kommunstyrelsen 2016 fastställs i enlighet med förslaget.
2. Verksamhetsplanen ska i vissa delar kompletteras med bl.a. uppgifter om utfall av mätetal i bokslut 2015.

Martin Andrae

Stadsdirektör

Camilla Broo

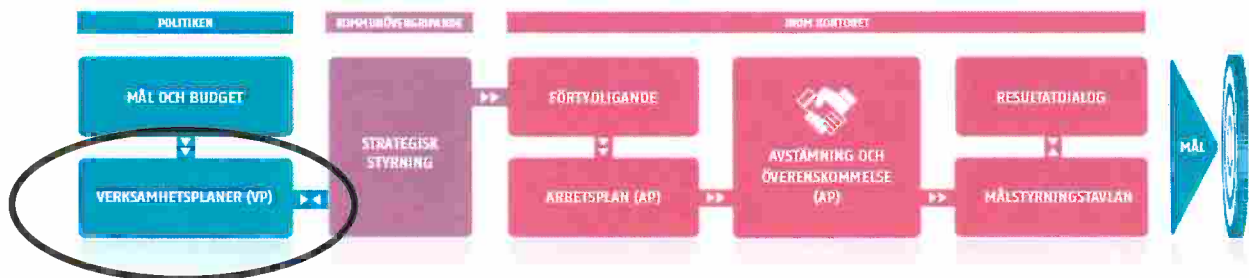
Ekonomi- och finansdirektör

Handläggare: Vivian Ichu
Ekonomistrateg
Kommunstyrelsens kontor, Ledningsstöd ekonomi
Telefon (direkt): 08-523 020 95
E-post: vivian.ichu@sodertalje.se

Beslutet skickas till

- Akten
- Ksk, Ledningsstöd Ekonomi

Verksamhetsplan 2016



Nämnd:

Kommunstyrelsen

Kontor:

Kommunstyrelsens kontor

Nämndens ordförande:

Boel Godner

Ansvarig kontorschef:

Martin Andreae

Datum: 2016-01-18

Innehållsförteckning

Innehållsförteckning.....	2
Nämndens ansvarsområden och verksamheter	3
Verksamhetsidé.....	4
Verksamhetsidé kommunstyrelsens kontor	4
Värdegrund.....	5
Föregående års resultat	6
Omvärldsanalys.....	7
Verksamhetsplan för Södertälje kommun som arbetsgivare.....	9
Verksamhetsmål 2016 -2018	12
Ekonomi och styrning	19
Ekonomi - kommunstyrelsens kontor och kommunalrådskansliet	21
Uppföljning	22

Nämndens ansvarsområden och verksamheter

Kommunstyrelsen skall arbeta utifrån ett koncernperspektiv, vilket innefattar kommunen själv och dess bolag. Kommunstyrelsen skall ha ett mycket nära samarbete med styrelsen för Telge AB, som är moderbolag i kommunens bolagskoncern.

Kommunstyrelsen leder, samordnar och ansvarar för den övergripande planeringen i kommunen vilket innebär att man också leder arbetet med att utforma övergripande mål, riktlinjer och ramar för styrningen av hela den kommunala verksamheten. Detta innefattar såväl ekonomisk som fysisk planering. Kommunstyrelsen är också ansvarig för kommunövergripande arbetsgivarfrågor.

Kommunstyrelsen har hand om säkerhetsarbete, högskolefrågor, sysselsättnings- och näringslivsfrågor, kommunens medelsförvaltning, dvs. placering och upplåning av pengar mm.

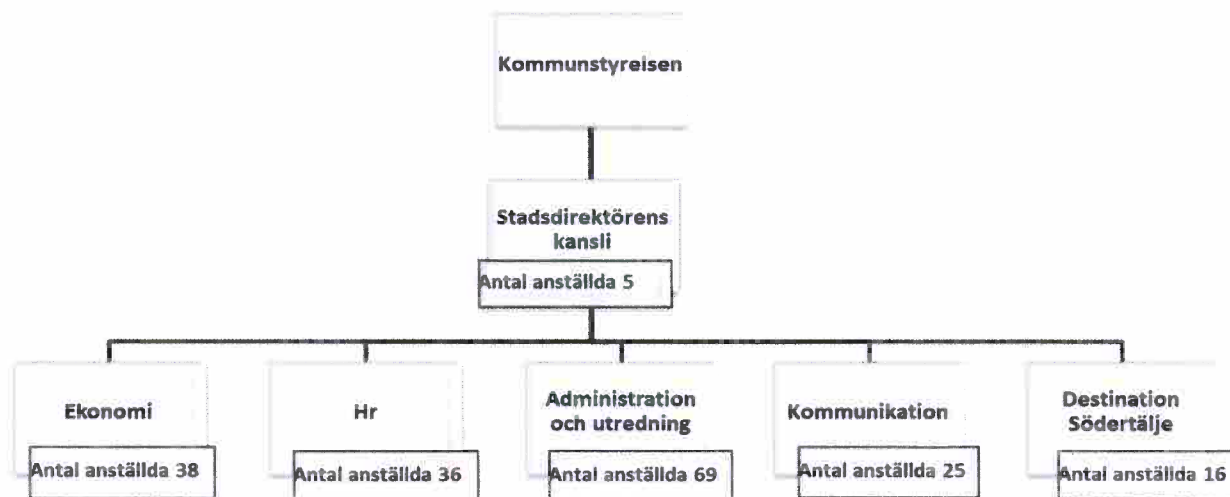
Kommunstyrelsen har även ansvaret för att de kommunövergripande frågorna jämställdhet, demokrati, mångfald, folkhälsa, barns villkor och miljöfrågor beaktas på alla nivåer i kommunen.

Utöver detta ska kommunstyrelsen även ha uppsikt över övriga nämnders verksamhet och de kommunala bolagen samt följa frågor som kan inverka på kommunens utveckling och ekonomiska ställning mm. I kommunstyrelsen bereds de ärenden som ska behandlas i kommunfullmäktige.

Kommunstyrelsen har ett huvudmannaskap för den samlade kommunförvaltningen, i vilken alla kommunens arbetstagare ingår. Kommunstyrelsen fastställer därmed verksamhetsplan för personalen. Avsnittet i denna verksamhetsplan som har rubriken Södertälje kommun som arbetsgivare är därmed styrande för kommunens samtliga kontor.

Antal anställda

Antalet anställda vid ingången av 2016 beräknas till 189 på kommunstyrelsens kontor.



Verksamhetsidé

Genom att leva vår värdegrund, ska vi stödja människors strävan till ett bra liv genom att leverera den bästa kommunala servicen och förvalta de gemensamma resurserna på ett effektivt sätt.

Verksamhetsidé kommunstyrelsens kontor

Kommunstyrelsens kontor ansvarar på kommunstyrelsens uppdrag för frågor om styrning, samordning och uppföljning av den samlade kommunala verksamheten. Uppgiften omfattar såväl den skatte- och avgiftsfinansierade kommunala verksamheten i förvaltningsform, som stödet till kommunstyrelsen i dess roll som ägare av den kommunala bolagskoncernen.

Ytterst ska Ksk:s arbete säkerställa att de politiska besluten får önskat genomslag i hela kommunorganisationen. Kontoret ska tillgodose kommunstyrelsen behov av sakkunnighet och stöd men också eftersträva helhet och enhetlighet, samordna processer och tillse organisationens efterlevnad av gemensamma principer genom att:

- bereda ärenden – egna ärenden och nämndernas ärenden som ska samberedas - och ta fram underlag till kommunstyrelsen.
- styra, samordna och följa upp kommunens verksamhet på uppdrag av kommunstyrelsen för att säkerställa att de politiska besluten får önskat genomslag.
- verkställa kommunstyrelsens ägarstyrning av Telge AB.
- stödja cheferna på kontoren i kommungemensamma processer och sakområden för att säkra kvalitet och effektivitet. Stödet bygger dels på efterfrågestyrning utifrån verksamheternas behov, dels på Ksk:s styrroll och ansvar.

Kundperspektiv i Ksk:s arbete

Ksk:s uppdragsgivare är alltid kommunstyrelsen medan målgrupper och intressenter kan variera beroende på process och sakfråga. När Ksk ger stöd till verksamhetskontoren, så är de 330 cheferna den interna kunden. Den externa kunden är ytterst alltid Södertäljeborna, det gemensamma och kommunövergripande helhetsperspektivet för Södertäljebornas bästa är alltid överordnat.

Värdegrund

Medborgaren först, detta betyder för oss:

Vi har alltid vårt fokus på medborgarna i Södertälje kommun, i vårt arbete och när vi fattar beslut. Vår strävan är att varje resurs alltid ska användas till att skapa värde för medborgaren.

- Vi utgår alltid från det behov som brukaren har
- Vi strävar efter enskilda individers rätt till olika behandling utifrån deras unika behov
- Vi skapar möjligheter till dialog och delaktighet

Respekt för individen, detta betyder för oss:

I Södertälje kommun respekterar vi alla människor oavsett ålder, kön, etnicitet, religion, funktionsnedsättning eller sexuell läggning. Respekt ska bejakas både genom bemötande och genom förväntningar.

- Vi försäkrar oss alltid om att visa människor aktning och empati
- Vi lyssnar aktivt
- Vi bemöter människor på det sätt som vi själva vill bli bemötta
- Vi visar respekt för varandra

Mer än förväntat, detta betyder för oss:

I Södertälje kommun har vi ambitionen att ge våra medarbetare, medborgare och brukare mer än förväntat.

- Vi ger våra medborgare bra service och goda tjänster till så låga kostnader som möjligt
- Vi använder de gemensamma resurserna på ett effektivt sätt
- Vi utgår alltid från att skapa ett mervärde för brukaren

Olikheter är en styrka, detta betyder för oss:

Vi kommer att lyckas med vårt samhällsuppdrag om vi använder våra olikheter i organisationen vid rekrytering, samarbete, arbetslagssammansättning, medborgardialog med mera. Olikheter skapar en dynamik som utvecklar både människor och verksamhet. Genom detta perspektiv bejakar vi nyfikenhet, öppenhet och lyhördhet.

Utgå alltid från samhällsuppdraget, detta betyder för oss:

Vi ska stödja människors strävan efter ett bra liv och se vårt uppdrag i ett helhetsperspektiv.

Föregående års resultat

Ekonomi

Inga aktuella uppgifter, verksamhetsplanen kommer att uppdateras med uppgifter från årsbokslut 2015.

Fullmäktiges mål och inriktning

Inga aktuella uppgifter, verksamhetsplanen kommer att uppdateras med uppgifter från årsbokslut 2015.

Måluppfyllelse Verksamhetsmålen:

Inga aktuella uppgifter, verksamhetsplanen kommer att uppdateras med uppgifter från årsbokslut 2015.

Omvärldsanalys

Flyktingsituationen

Södertälje har sedan 2003 påverkats starkt av flyktingströmmarna från de kristna delarna av Mellanöstern. Södertälje har tagit emot närmare 10 000 flyktingar under det senaste decenniet. Det krig som pågår just nu i Syrien har inneburit att cirka 4000 flyktingar sökt sig till Södertälje under de senaste fyra åren. Det stora mottagande som Södertälje har upplevt de senaste 10 åren har nu fått sin motsvarighet i landet som helhet med anledning av de stora flyktingströmmar som rör sig från krigets Syrien till Sverige.

Under bara några månader tog Sverige emot lika många asylsökande som under 2014 som helhet. Under hösten 2015 blev antalet asylsökande till Sverige så pass högt, 80 000 under två månader, att regeringen med samarbetspartier beslutade att införa åtgärder som rimligtvis innebär en minskning av antalet asylsökande.

Som exempel kan här nämnas att ID-kontroller införs för inresa till Sverige från ett annat land. Samtidigt försvåras möjligheten till anhöriginvandring. Tillfälliga uppehållstillstånd kommer att införas. Om inte de föreslagna åtgärderna ger önskad effekt så kommer det sannolikt fler åtgärder. Förslagen berör nyanlända såväl som ensamkommande barn.

Det är i dagsläget väldigt svårt att bedöma storleken på Sveriges och Södertälje flyktingmottagande under 2016. Migrationsverkets återkommande justerade prognoser under 2015 är ett tydligt exempel på detta. Förvaltningens uppskattning ligger på 1000 flyktingar under 2016.

Inför 2016 är osäkerhetsfaktorerna många

- Vilken effekt ger de politiska åtgärder som nu införs?
- Hur agerar andra EU-länder? Det finns skäl att tro att det blir svårare att fly genom Europa under 2016.
- Tappar Sverige i attraktivitet som mottagarland? Redan under hösten 2015 kunde vi se att en del asylsökande reste genom Sverige för att ta sig till Finland och Norge.
- Sverige inför lagstiftning som tvingar kommuner att ta emot flyktingar som valt anläggningsboende. En försiktig bedömning är att detta kan avlasta EBO kommuner som Södertälje.

Befolkningsutvecklingen

Enligt preliminär statistik uppgick folkmängden i Södertälje kommun till 93 169 personer den 30 november 2015. Detta motsvarar en ökning med 934 personer, eller en procent, sedan den 31 december 2014.

Befolkningsökningen kan härledas till både ett inflyttningsöverskott och ett födelseöverskott.

Inflyttningsöverskottet består uteslutande av inflyttade från utlandet. Södertälje kommun har sedan 2001 haft ett kontinuerligt negativt flyttnetto gentemot övriga kommuner.

Södertälje kommun har en yngre befolkning jämfört med riket. År 2014 uppgick medelåldern i Södertälje kommun till 39,0 år och i riket till 41,2 år.

Andelen barn är högre i Södertälje kommun jämfört med riket och andelen äldre mellan 65 och 89 år är lägre. Dock motsvarar andelen av de allra äldsta, 90 år och äldre, riksnivån.

Enligt befolkningsprognosen för perioden 2015-2024 förväntas befolkningsökningen i Södertälje kommun fortsätta. Under prognosperioden beräknas kommunens befolkning växa med ca elva procent jämfört med folkmängden den 31 december 2014. Folkmängden förväntas passera 100 000 invånare under år 2021.

Södertälje kommun har i huvudsak två typer av flyttrörelser att ta hänsyn till: dels den mer traditionella som bl.a. genereras av att nya bostäder byggs dels inflyttningen från utlandet vilket nämnts tidigare. På kommunnivå har det emellertid varit svårt att se något samband mellan nybyggnation och inflyttning från andra kommuner då nybyggnation i hög utsträckning lett till flyttkedjor och boendekarriär inom kommunen.

Av barn och ungdomar är det framförallt gruppen barn, 10-15 år som kommer att bli större. Antalet ungdomar i gymnasieålder, vilken under en period varit vikande på grund av variationer i barnafödandet, kommer öka under hela prognosperioden.

Den åldersgrupp som framförallt kommer att bli större bland de äldre under hela prognosperioden är gruppen 80-84 år. Övriga inom åldersgrupper äldre kommer i framtiden att öka något i jämförelse med hur det ser ut idag. Antalet personer i yrkesaktiv ålder, 20-64 år, kommer inte att öka i samma takt som övriga befolkningsgrupper.

Då antalet personer i yrkesaktiv ålder inte kommer öka i samma takt som barn/ungdomar samt äldre innebär detta att den s.k. demografiska försörjningskvoten kommer att öka. Södertälje kommun har idag en försörjningskvot på 1,68 vilket betyder att varje person i åldern 20-64 år utöver sig själv skall försörja ytterligare 0,68 personer. Vid prognosperiodens utgång kommer kvoten att ha ökat till 1,71. Eftersom ingen hänsyn tas till om personerna i gruppen av en eller annan anledning står utanför arbetsmarknaden är den faktiska kvoten, den s.k. ekonomiska försörjningskvoten vilken jämför andelen förvärvsarbete med icke förvärvsarbete, sannolikt högre.

Sociala Investeringsfonden

Södertälje kommuns sociala investeringsfond syftar till att långsiktigt främja barn och ungas fysiska och psykiska hälsa och livsvillkor genom ett förebyggande arbete och tidiga insatser. Investeringsfonden ska främja utveckling och användning av nya metoder och arbetssätt inom Södertälje kommuns verksamheter.

Kommunfullmäktige tog beslut om riktlinjer för den sociala investeringsfonden i februari 2013. Riktlinjerna har utvärderats och i samband med godkännande av utvärderingen beslutade kommunstyrelsen även om förändringar i fondens riktlinjer med bland annat en ny organisation av arbetet. Beredningsgruppen kommer från 2016 bestå av stadsdirektör, ekonomidirektör samt kontorschefer för utbildningskontoret och social- och omsorgskontoret. Det innebär dels att beredningsgruppen ska ge en bättre förankring av arbetet samt förbättrad effektivitet i behandlingen av ansökningarna samt att de initiativ som tas ska botten i en analys av nämndernas utvecklingsarbete och behov. Dels att Hållbarhetsutskottet får en tydligare roll som politiskt referensgrupp.

Investeringsfonden ska årligen följas upp för att rapporteras under april månad. Ett kommande utvecklingsområde för fonden under 2016 är förbättrad information av fondens riktlinjer men också stöd och utbildning gällande socioekonomiska beräkningar och relationen mellan förväntade effekter, utvärdering och uppföljning av sociala investeringar.

Socialnämnden ansökte under 2015 om totalt 12 miljoner kronor ur den sociala investeringsfonden, för att starta två stycken familjecentraler i dagsläget finns det dock endast en överenskommelse med landstinget och det gäller familjecentralen i Ronna. Kommunstyrelsen fattade därför beslut om halva summan, sex miljoner kronor. Ärendet kommer då det finns en överenskommelse med landstinget att åter behandlas i kommunstyrelsen.

Krafttag mot fusk och bedrägeri

Kommunstyrelsen beslutade under 2015 om krafttag mot fusk och bedrägeri mot kommunens verksamheter. Flera härvar har de senaste åren nystats upp, även i Södertälje. Här har dock det myndighetsgemensamma arbetet som pågått lett till goda resultat. Under 2016 kommer kommunens förebyggande arbete stärkas inom flera områden: fusk från enskilda mot systemet, fusk från leverantörer och fusk med boende. Kommunen ska genomföra interna insatser och även samarbeta med andra kommuner och myndigheter.

Digitaliseringen

Hela samhället är snabbt på väg att förändras genom den utveckling som digitaliseringen innebär, där moderna digitala verktyg alltmer används i vardagen både privat och i arbetet. Samhället är på väg in i en verklighet som benämns "smart city" - där den digitala tekniken finns inbyggd naturligt i kommunala och privata fastigheter, transportsystem och stadsmiljö och hjälper människor att kommunicera, arbeta, studera och ha ett aktivt liv.

Generellt innebär den utveckling som digitaliseringen ger stora förändringar i kommunens kärnverksamheter. Bl.a. socialtjänst och omsorg samt teknisk verksamhet kommer att påverkas i hög grad av utvecklingen och står inför förändringar som liknar den skolan redan är på god väg att genomföra. Digitala verktyg kommer att innebära stora förändringar av både arbetssätt ute i mötet med medborgaren, men också i våra interna processer för administration, dokumentation och hantering av informationsflöden. Detta möjliggör att vi på bred front genom nya arbetssätt och processorientering kommer att kunna öka kvalitet och tillgänglighet, ge bättre service i alla kommunens verksamheter utifrån medborgarens individuella behov, oavsett det är via webb, telefon och eller ett personligt möte.

För att stötta denna utveckling avsätts medel för digitaliseringsprojekt för kommunens verksamhet som samordnas av kommunstyrelsens kontor, Ksk. Merparten av dessa satsningar ger tydliga vinster som gör att de driftskostnader som kan uppkomma kan räknas hem av berörd verksamhet. Av de konkreta projekten finns flera som berör kontaktcenter genom integration mot andra verksamheters system som kommer att bidra till bättre möjligheter för kontaktcenter att öka servicen till medborgarna.

Det av projekten som kommer att få störst direkt påverkan på verksamheten för Ksk är i stort ärende- och nämndhanteringen, som kommer att innebära förändrade processer och nya arbetssätt på bred front.

Verksamhetsplan för Södertälje kommun som arbetsgivare

<p>KF:s långsiktiga inriktning</p>	<p>Södertälje kommun ska vara en attraktiv arbetsgivare som har tydliga krav och förväntningar på medarbetarnas insatser, som tillvaratar medarbetarnas olikheter och som ger bra stöd för utveckling. Den långsiktiga arbetsgivarpolitiken syftar till att rekrytera, behålla och utveckla medarbetare med rätt kompetens för att öka verksamheternas måluppfyllelse. En viktig del i detta är att arbetsplatserna i Södertälje kommun har en hälsofrämjande arbetsmiljö och att sjukskrivningstalen minskar. Södertälje ska vara en arbetsgivare som kännetecknas av jämställdhet och likvärdighet.</p>
<p>KF:s inriktning för perioden</p>	<p>Förutsättningarna för medarbetares och chefers engagemang ska fortsätta stärkas. Ett hållbart medarbetarengagemang (HME-index) beskriver medarbetarnas motivation och förutsättningar att göra sitt bästa för verksamheten. Det är ett uttryck för att medarbetarna förstår sin verksamhets uppdrag väl och hur den egna insatsen bidrar till verksamhetsutveckling och måluppfyllelse. Prioriterade utvecklingsområden:</p> <ul style="list-style-type: none"> • Hela kommunorganisationen behöver kraftsamla kring hållbar arbetshälsa. Insatser mot den arbetsrelaterade ohälsan ska prioriteras i ett flerårigt arbete med ett tydligt engagemang i ledningen. Arbetet ska bedrivas utifrån forskning och beprövade erfarenheter i andra kommuner och organisationer. Södertälje kommun ska bland annat studera effekterna av de försök med förkortad arbetstid som nu genomförs i andra kommuner och landsting och därefter ta ställning till ett eventuellt försök i Södertälje. Det långsiktiga hälsoarbetet ska bedrivas på såväl organisatorisk som grupp- och individnivå och utgå från flera perspektiv; främjande, förebyggande och efterhjälpande. Inriktningen är att öka frisknärvaron så att fler medarbetare är friska och arbetsföra och inte har återkommande sjukfrånvarotillfällen. Prioriterat är att bromsa inflödet av ny korttidssjukfrånvaro. En genomsnittlig sjukfrånvaro på 5 procent för kommunens som helhet utgör ett måttal som en del av den långsiktiga inriktningen. • Ledarskapet är en avgörande faktor för möjligheten att lyckas som arbetsgivare. I det långsiktiga, strategiska arbetet med chefsförsörjning och ledarutveckling genomförs utvecklingsprogram och chefsutbildningar till vissa delar gemensamt, medan andra insatser formas och anpassas utifrån de olika verksamheternas specifika behov. Under perioden ska samverkan förstärkas mellan kommunen och Telge AB vad gäller chefsförsörjning. Kompetens kommer alltid i första hand vid rekryteringar, men vi ser ett långsiktigt värde med att en ökad andel chefer på sikt är bosatta i Södertälje eller i kommunens omedelbara närområde. • Introduktion och kompetensutveckling, såväl kommungemensam som arbetsplatsnära, ska stärka förutsättningarna för chefer och medarbetare att i sitt arbete integrera de krav och förväntningar som uttrycks utifrån Södertälje kommuns värdegrund. Utgångspunkten är de behov som finns i verksamheterna. • Lönepolitiken ska stödja kompetensförsörjningen, uppmuntra bra prestationer och stärka den långsiktiga lönebildningen. Den fastställda strategin för lönebildning följs upp årligen, likväl som lönekartläggning med handlingsplan för att säkerställa jämställda löner. • Ofrivilligt deltidsarbete ska elimineras genom olika former för att erbjuda medarbetare att arbeta heltid. Vid arbetstidsförläggning ska delade turer undvikas. Ingen medarbetare ska vara visstidsanställd längre än två år. • I samband med att verksamheter upphandlas ska ett personalpolitiskt perspektiv anläggas. Under 2016 utvärderas och revideras gällande

	uppförandekod. Förberedelser för ny upphandling av Södertäljes upphandlade städverksamhet i skolor och i andra verksamheter kommer att göras. Med ny myndighetsstruktur och ny lagstiftning i ryggen avser vi i ny upphandling att stärka skyddet för de som är anställda och deras villkor.
KF:s långsiktiga mål	<ol style="list-style-type: none"> 1. Den hållbara arbetshälsan ska öka och leda till att fler medarbetare är friska och i arbete. 2. Index för hållbart medarbetarengagemang ska bibehållas eller öka för verksamheter med låga värden. 3. Kommunen ska ha en god personalförsörjning av de nyckelgrupper som identifierats i prognoserna för framtida bemanning. 4. Lönepolitiken ska baseras på en jämställd lönesättning och stödja den långsiktiga kompetensförsörjningen.

KF-mål Den hållbara arbetshälsan ska öka och leda till att fler medarbetare är friska och i arbete.

Inriktning i mål och budget

Det långsiktiga hälsoarbetet ska bedrivas på såväl organisatorisk som grupp- och individnivå och utgå från flera perspektiv; främjande, förebyggande och efterhjälpande. Inriktningen är att öka frisknärvaron så att fler medarbetare är friska och arbetsföra och inte har återkommande sjukfrånvarotillfällen. Prioriterat är att bromsa inflödet av ny korttidssjukfrånvaro. En genomsnittlig sjukfrånvaro på 5 procent för kommunen som helhet utgör ett måttal som en del av den långsiktiga inriktningen.

Åtgärder i VP:

Ett flerårigt hälsofrämjande arbete i projektform, Hållbar arbetshälsa i Södertälje kommun 2015-2018, bedrivs med start under hösten 2015. Analys, förslag på förändringsinriktade åtgärder samt genomförande och uppföljning av prioriterade insatser sker inom ramen för projektet. En del av detta är uppföljning av måttal utifrån den differentierade målnedbrytningen inom kontoren.

KF-mål 2

Index för hållbart medarbetarengagemang ska bibehållas eller öka för verksamheter med låga värden

Inriktning i mål och budget

Förutsättningarna för medarbetares och chefers engagemang ska fortsätta stärkas. Ett hållbart medarbetarengagemang (HME-index) beskriver medarbetarnas motivation och förutsättningar att göra sitt bästa för verksamheten. Det är ett uttryck för att medarbetarna förstår sin verksamhets uppdrag väl och hur den egna insatsen bidrar till verksamhetsutveckling och måloppfyllelse. Prioriterade utvecklingsområden:

Åtgärder i VP:

Arbetet med att förnya och pröva olika modeller för mätning och uppföljning inom medarbetarområdet, fortsätter. Genomfört pilotprojekt med "Kraftkartan" samt mätning av indexvärde för hållbart medarbetarengagemang (HME) vidareutvecklas, med en särskild koppling till effekterna på hälsa som följs inom projektet Hållbar arbetshälsa.

KF-mål 3

Kommunen ska ha en god personalförsörjning av de nyckelgrupper som identifierats i prognoserna för framtida bemanning.

Inriktning i mål och budget

Södertälje kommun ska vara en attraktiv arbetsgivare som har tydliga krav och förväntningar på medarbetarnas insatser, som tillvaratar medarbetarnas olikheter och som ger bra stöd för utveckling. Den långsiktiga arbetsgivarpolitiken syftar till att rekrytera, behålla och utveckla medarbetare med rätt kompetens för att öka verksamheternas måloppfyllelse.

Åtgärder i VP:

Med stöd i de verksamhetsnedbrutna analyserna av resultatet från prognoserna för framtida bemanning, planeras och prioriteras åtgärder gemensamt med verksamhetskontoren. Prioriterat är aktiviteter som långsiktigt bidrar till en god personalförsörjning inom identifierade yrkesområden.

KF-mål 4

Lönepolitiken ska baseras på en jämställd lönesättning och stödja den långsiktiga kompetensförsörjningen (Kvinnors medianlön uppgick 2015 till XX procent av männens)

Inriktning i mål och budget

Lönepolitiken ska stödja kompetensförsörjningen, uppmuntra bra prestationer och stärka den långsiktiga lönebildningen. Den fastställda strategin för lönebildning följs upp årligen, likväl som lönekartläggning med handlingsplan för att säkerställa jämställda löner

Åtgärder i VP:

Med stöd i resultatet av den systematiska arbetsvärderingen, sker analys av årlig lönekartläggning i samband med att inriktning i 2016 års löneöversyn fastställs. Arbete påbörjas med att under en treårsperiod åtgärda osakliga löneskillnader inom identifierade yrkesgrupper.

Övriga inriktningar i Mål och budget

Ledarskapet är en avgörande faktor för möjligheten att lyckas som arbetsgivare. I det långsiktiga, strategiska arbetet med chefsförsörjning och ledarutveckling genomförs utvecklingsprogram och chefsutbildningar till vissa delar gemensamt, medan andra insatser formas och anpassas utifrån de olika verksamheternas specifika behov. Under perioden ska samverkan förstärkas mellan kommunen och Telge AB vad gäller chefsförsörjning. Kompetens kommer alltid i första hand vid rekryteringar, men vi ser ett långsiktigt värde med att en ökad andel chefer på sikt är bosatta i Södertälje eller i kommunens omedelbara närområde.

Åtgärder i VP:

Implementeringen av ledarskapspolicy – Krav och förväntningar på ledarskap i Södertälje kommun – fullföljs. Fortsatt arbete med program för ledarskapsutveckling tas fram, såsom ett nytt mentorprogram och utökat erbjudande till chefer att delta i utvecklingsgrupper. Uppföljningen av det personliga ledarskapet och systematik och metoder för chefsutvärdering ska vidareutvecklas.

Södertälje kommun ska bland annat studera effekterna av de försök med förkortad arbetstid som nu genomförs i andra kommuner och landsting och därefter ta ställning till ett eventuellt försök i Södertälje.

Åtgärder i VP:

Pågående och tidigare försök med förkortad arbetstid i kommun- och landstingsverksamheter ska följas och beskrivas.

Under perioden ska samverkan förstärkas mellan kommunen och Telge AB vad gäller chefsförsörjning.

Åtgärder i VP:

Förvaltningen och bolagen ska pröva i vilka aktiviteter och processer inom området chefsförsörjning och ledarutveckling ett ökat samarbete är möjligt samt synliggöra vilka förutsättningar som behöver finnas för att understödja en starkare samverkan.

Ofrivilligt deltidsarbete ska elimineras genom olika former för att erbjuda medarbetare att arbeta heltid. Vid arbetstidsförläggning ska delade turer undvikas. Ingen medarbetare ska vara visstidsanställd längre än två år.

Åtgärder i VP:

Under året ska uppföljning göras av hur erbjudandet att arbeta heltid i praktiken fungerar i dag.

Verksamhetsmål 2016 -2018

Ekologisk, ekonomisk och social hållbarhet

KF:s långsiktiga inriktning	<p>Kommunen är en central aktör i samhället för att påverka strukturer och skapa förutsättningar som stödjer samhällets omställning till att bli långsiktigt hållbart, med en utveckling som bygger på en hållbar förvaltning av naturresurserna. Kommunorganisationens miljöarbete ska vara en förebild i samhället och det ska vara möjligt för alla medborgare att leva och verka hållbart. Detta är i linje med kommunens ambition som klimatkommun och ekokommun.</p> <p>Södertälje tar sitt globala ansvar för att nå klimatmålen. Kommunen ska bli fossilbränslefri med en effektiv användning av resurser inom energi, avfall och transporter.</p> <p>Kommunen ska bidra till en förbättrad folkhälsa bland Södertäljes invånare. Särskild vikt ska läggas vid att minska den psykiska ohälsan bland barn och unga. Barns rätt till goda livsvillkor ska värnas och genomsyra arbetet i hela organisationen.</p> <p>Södertäljebornas tillit till Södertälje som en trygg och säker plats är viktig och angelägen. Det är grundläggande för att göra Södertälje till en mer attraktiv plats.</p>
KF:s inriktning för perioden	<p>Södertäljes miljöprogram 2013-2016 ska styra inriktningen för alla kommunens verksamheter och de kommunala bolagen. Miljöprogrammet uttrycker fyra prioriterade områden: Mark och vatten, Energi och klimat, Bebyggelse och transporter, Konsumtion och beteende. För området Energi och klimat finns även en fördjupad del i Klimatstrategi och energiplan 2013-2016. Miljöprogrammet ska följas upp årligen i ett särskilt miljöbokslut. Under 2016 kommer miljöprogrammet med klimatstrategin och energiplanen att revideras. Ekosystemtjänster kan påverka människors hälsa och välfärd på ett positivt sätt. För långsiktigt hållbara lösningar behöver värdet av ekosystemtjänster beaktas i samhällsplaneringen.</p> <p>Kommunen ska underlätta för medborgare, verksamheter och företag att göra hållbara miljöval. Inom skola och förskola ska arbetet fortsätta med perspektivet om hållbarhet, både i lärandet och omsatt i handling.</p> <p>En kemikalieplan för en giftfri vardagsmiljö ska tas fram, vilken omfattar förvaltningen och bolagen. Åtgärder ska genomföras under perioden för att bidra till en giftfri vardag för barn och unga inom förskola och skola. Kommunen ska bidra till en minskad användning av farliga kemikalier.</p> <p>Kommunen ska införa miljö- och sociala hållbarhetskrav vid upphandlingar.</p> <p>Arbetet med Fairtrade City ska utvecklas som en del av hållbarhetsarbetet internt och externt, och även tas tillvara i marknadsföring av platsen Södertälje.</p> <p>Folkhälsoarbetet ska förstärkas genom att det nyligen antagna folkhälsoprogrammet börjar genomföras. Barnperspektivet är prioriterat och ska genomsyra arbetet i kommunen. Psykisk ohälsa bland barn och unga är ett utbrett samhällsproblem som behöver prioriteras. Fattigdom, utanförskap och otrygghet är faktorer som ökar risk för sämre psykisk och fysisk hälsa. Samverkan mellan kommunal och landstingsdriven verksamhet fortsätter och utökas under 2016 och arbetet med folkhälsoprogrammet ska följas regelbundet. Det är också viktigt att arbetet sker tvärsektorielt.</p> <p>Kommunen ska fortsätta sin framgångsrika samverkan med andra myndigheter för att minska brottsligheten och öka tryggheten i Södertälje. Stor vikt läggs vid arbetet inom chefsområdet, som är det operativa myndighetssamarbetet mellan kommunen, polisen och räddningstjänsten. Brottsförebyggande rådet har en viktig funktion att komplettera chefsrådets arbete genom att vara en motor i kommunens samarbete</p>

	<p>med civilsamhället.</p> <p>Arbetet mot våld i nära relationer är fortsatt prioriterat, särskilt mäns våld mot kvinnor och hedersrelaterat våld. En ny handlingsplan ska antas under första halvåret 2016.</p>
KF:s långsiktiga mål	<ol style="list-style-type: none"> 1. Kommunkoncernen ska bli fossilbränslefri. 2. Andelen barn i ekonomiskt utsatta familjer och barn i familjer med långvarigt ekonomiskt bistånd ska minska. (Barnfattigdom) 3. Människors upplevda trygghet ska öka. 4. Människors upplevda inflytande (information, kontakt, påverkan, förtroende) i kommunen ska öka.

KF-mål 1

Kommunkoncernen ska bli fossilbränslefri

Målindikatorer:

- Andel miljöbilar samt elfordon i organisationen.
- Andelen förnyelsebart bränsle i organisationen.
- Energieffektivisering i organisationen med 2% per år inom bebyggelse, transporter, gatubelysning och idrottsanläggningar.

KF-mål 2

Andelen barn i ekonomiskt utsatta familjer och barn i familjer med långvarigt ekonomiskt bistånd ska minska. (Barnfattigdom)

Inriktning i Mål och budget

Folkhälsoarbetet ska förstärkas genom att det nyligen antagna folkhälsoprogrammet börjar genomföras. Barnperspektivet är prioriterat och ska genomsyra arbetet i kommunen. Psykisk ohälsa bland barn och unga är ett utbrett samhällsproblem som behöver prioriteras. Fattigdom, utanförskap och otrygghet är faktorer som ökar risk för sämre psykisk och fysisk hälsa. Samverkan mellan kommunal och landstingsdriven verksamhet fortsätter och utökas under 2016 och arbetet med folkhälsoprogrammet ska följas regelbundet. Det är också viktigt att arbetet sker tvärsektorielt.

Åtgärder i VP:

Utöver föreslagna åtgärder i folkhälsoprogrammet ska en årlig kartläggning av barns situation utifrån bla det nya nationella uppföljningssystemet Max 18 sammanställas i ett barnbokslut. Utifrån barnbokslutet föreslås åtgärder för att minska barnfattigdom som därmed främjar hälsan för barn och unga.

Arbetet med sociala investeringar fortsätter utifrån 2015 års utvärdering. Den sociala investeringsfonden syftar till att främja förebyggande arbete som leder till förbättrade livsvillkor och hälsa för barn och unga i Södertälje.

KF-mål 3

Människors upplevda trygghet ska öka. (Följs upp via SCB medborgarundersökning 2016)

Inriktning i Mål och budget

Kommunen ska fortsätta sin framgångsrika samverkan med andra myndigheter för att minska brottsligheten och öka tryggheten i Södertälje. Stor vikt läggs vid arbetet inom chefsrådet, som är det operativa myndighetssamarbetet mellan kommunen, polisen och räddningstjänsten. Brottsförebyggande rådet har en viktig funktion att komplettera chefsrådets arbete genom att vara en motor i kommunens samarbete med civilsamhället.

Åtgärder i VP:

Fortsatt utveckling av databasen "gemensam lägesbild" kommer ske under 2016, där databasen än mer kommer fungera som ett analysverktyg i samverkan mellan myndigheter med syfte att minska och förebygga brottslighet samt öka tryggheten. Statistik för mängdbrott/vardagsbrott såsom bostadsinbrott, skadegörelse, misshandel ska redovisas i samband med kommunens del- och årsbokslut.

Under 2016 ska även en medborgardialog om trygghetsläget och preventionsarbete genomföras med andra myndigheter och civilsamhället.

KF-mål 4

Människors upplevda inflytande (Information, kontakt, påverkan, förtroende) i kommunen ska öka. (Följs upp via SCB medborgarundersökning 2016)

Åtgärder i VP:

Den i Södertälje nyinrättade demokratiberedningen har bland annat i uppdrag att öka engagemanget samt att utveckla formerna för medborgardialog i kommunen. Genom medborgardialoger stärks människors möjlighet till inflytande och påverkan. Under 2016 planerar demokratiberedningen att tillsammans med representant för civilsamhället söka statliga projektmedel för att starta ett Demokratacentrum i Hovsjö. En medborgardialog med tema demokrati är planerad till april 2016.

Övriga inriktningar i Mål och budget

Arbetet mot våld i nära relationer är fortsatt prioriterat, särskilt mäns våld mot kvinnor och hedersrelaterat våld. En ny handlingsplan ska antas under första halvåret 2016.

Åtgärder i VP:

Revidera handlingsplanen mäns våld mot kvinnor i nära relationer.

En särskild plan för arbetet mot hedersrelaterade problem ska tas fram. Arbetet med att ta fram planen ska ses som ett för socialnämnden särskilt prioriterat ansvars- och utvecklingsområde inom kvinnofridsarbetet) på Anti Våld Center, Brottcensurs arbete med unga brottsoffer, men även i samarbete med skolornas elevstöd.

Näringsliv och högskola

<p>KF:s långsiktiga inriktning</p>	<p>Arbetet med näringslivs- och högskolefrågor syftar till att skapa tillväxt och utveckling i Södertälje. Förutsättningar för innovationskraft och företagsutveckling ska uppnås genom en stark samverkan mellan akademi, näringsliv och samhällsaktörer. Södertälje kommun ska vara en attraktiv plats för företag, boende, besökare och studenter. Arbetet med en ökad attraktionskraft sker i samverkan mellan kommunen, näringslivet och andra intressenter.</p>
<p>KF:s inriktning för perioden</p>	<p>Tillväxten och jobben är beroende av att Södertälje fortsätter att utvecklas och uppfattas som en attraktiv plats för företag, besökare, boende och studenter. Marknadsföring med riktade budskap om fördelarna att välja Södertälje ska genomföras mot dessa målgrupper.</p> <p>Södertälje kommun arbetar för att underlätta för företag att växa och verka i kommunen. Service och bemötande till företag ska utvecklas och hålla mycket hög kvalitet inom hela kommunförvaltningen med tydliga och effektiva handlägningsprocesser.</p> <p>Satsningen på Södertälje Science Park som en nod för samverkan inom högre utbildning, forskning, näringsliv och samhälle är en strategiskt viktig insats för Södertäljes utveckling. Arbetet med att utveckla Södertälje Science Park intensifieras och drivs i samverkan med näringsliv och akademi. Tre profilområden har föreslagits för Södertälje Science Park, Hållbar produktion, Life Science och Hållbara livsmedel. En strategi för utveckling av hållbar livsmedelsproduktion och förädling i kommunen ska tas fram och kompetensen inom landsbygdsutveckling ska stärkas. För att stärka sambandet mellan Södertälje Science park och centrum ska förbättringar i den fysiska miljön genomföras.</p> <p>Södertälje behöver en diversifierad branschstruktur för att minska sårbarheten på arbetsmarknaden. Fokus ligger på små och medelstora företag i flera branscher. Företagare ska ta steget att utveckla sina företag i Södertälje. Ett samarbete för innovativt entreprenörskap ska finnas för att stödja nya affärsidéer samt att utveckla tillväxtföretag.</p> <p>Kommunens satsning på Campus Telge ska bidra till att stärka kompetensförsörjningen till arbetsmarknaden genom att utöka det lokala utbudet av högre utbildning där YH-utbildningar är en del, anpassat till regionala och lokala behov. Kompetensförsörjningen ska ske genom ett nära samarbete mellan kommunen, näringslivet och utbildningsaktörer. Campus Telge ska medverka till att utveckla ett kunskapscentrum för utbildning, forskning och entreprenörskap. Näringslivets behov av olika yrkeskompetenser ska tillgodoses genom en tätare samverkan mellan olika utbildningsaktörer och det lokala näringslivet. Detta gäller såväl grundskolan, gymnasieskolan, kommunala vuxenutbildningen och högskolan. En nära samverkan med näringslivet i hela utbildningssystemet är viktigt, inte minst för att visa eleverna vilka möjligheter som finns.</p>
<p>KF:s långsiktiga mål</p>	<ol style="list-style-type: none"> 1. Tillväxten och konkurrenskraften hos Södertäljes företag ska öka. 2. Antalet företag, arbetsställen och sysselsättningsgraden i Södertälje ska öka. 3. Företagsklimatet i Södertälje ska förbättras (exempelvis bemötande, tillgänglighet och effektivitet). 4. Andel invånare med högre utbildning och antalet högskoleutbildningar i Södertälje ska öka.

KF-mål 1

Tillväxten och konkurrenskraften hos Södertäljes företag ska öka.

Inriktning i Mål och budget

Tillväxten och jobben är beroende av att Södertälje fortsätter att utvecklas och uppfattas som en attraktiv plats för företag, besökare, boende och studenter. Marknadsföring med riktade budskap om fördelarna att välja Södertälje ska genomföras mot dessa målgrupper.

Södertälje behöver en diversifierad branschstruktur för att minska sårbarheten på arbetsmarknaden. Fokus ligger på små och medelstora företag i flera branscher. Företagare ska ta steget att utveckla sina företag i Södertälje. Ett samarbete för innovativt entreprenörskap ska finnas för att stödja nya affärsidéer samt att utveckla tillväxtföretag.

Satsningen på Södertälje Science Park som en nod för samverkan inom högre utbildning, forskning, näringsliv och samhälle är en strategiskt viktig insats för Södertäljes utveckling. Arbetet med att utveckla Södertälje Science Park intensifieras och drivs i samverkan med näringsliv och akademi. Tre profilområden har föreslagits för Södertälje Science Park, Hållbar produktion, Life Science och Hållbara livsmedel. En strategi för utveckling av hållbar livsmedelsproduktion och förädling i kommunen ska tas fram och kompetensen inom landsbygdsutveckling ska stärkas. För att stärka sambandet mellan Södertälje Science Park och centrum ska förbättringar i den fysiska miljön genomföras.

Åtgärder i VP:

Tillväxten hos Södertäljes företag ska öka i procent räknat vad avser förädlingsvärde och konkurrenskraft, branschbalansen ska också stärkas.

Ökad kunskap om näringslivets struktur och utveckling. Kunskap om olika branschers utveckling, liksom om storlek och ålder på företag.

Den nya näringslivsstrategi som tagits fram under 2015 tillsammans med näringslivet ska förankras och gå in i en genomförandefas. Strategin visar upp prioriterade utvecklingsområden och leder fram till en handlingsplan med ansvars- och tidplan.

Den nya varumärkesplattform för Södertälje som tagits fram under 2015 blir ett verktyg för kommunikation, positionering för Södertälje och ska medverka till en sammanhållen och stark bild av Södertälje. Med en starkt bild av Södertälje skapas förutsättningar för en positiv utveckling av näringslivet och ökad konkurrenskraft.

Arbete med att utveckla Södertälje Science Park tillsammans med näringslivet. Södertälje Science Park ska bli en mötesplats för utveckling av nya tjänster, produkter och företag.

KF-mål 2

Antalet företag, arbetsställen och sysselsättningsgraden i Södertälje ska öka.

Åtgärder i VP:

Antalet arbetsställen ska öka

År 2013 var antal arbetsställen 7 572 st (SCB Näringslivregionalt).

År 2014 var antalet arbetsställen 7 613 st (SCB Näringslivsregionalt)

2015,aktuell uppgift saknas

Antalet anställda ska öka med 500 personer per år

År 2013 var antal anställda 44 098 st (SCB Näringslivregionalt).

År 2014 var antal anställda 43 925 (SCB Näringslivregionalt).

2015,aktuell uppgift saknas

Aktivt arbete för att öka antalet etableringar i Södertälje, dels genom fler marknadsföringsinsatser, dels genom support vid etableringsförfrågningar.

Stimulera nya samarbeten mellan företag i Södertälje, genom ökad kunskap och fler mötesplatser, t.ex. genom Södertälje Företagardag.

Samverkan och dialog med näringslivet genom en rad olika aktiviteter t.ex. Näringslivsrådet, Entreprenörsrådet, Frukostklubben, besöksnätverk och företagsbesök.

Antalet inflyttade arbetsställen ska öka i förhållande till 2013.

År 2013 var antalet inflyttade arbetsställen 234 st (SCB Näringslivregionalt).

År 2014 var antalet inflyttade arbetsställen 215 st (SCB Näringslivregionalt).

2015,aktuell uppgift saknas

KF-mål 3

Företagsklimatet i Södertälje ska förbättras (exempelvis bemötande, tillgänglighet och effektivitet).

Inriktning i Mål och budget

Södertälje kommun arbetar för att underlätta för företag att växa och verka i kommunen. Service och bemötande till företag ska utvecklas och hålla mycket hög kvalitet inom hela kommunförvaltningen med tydliga och effektiva handlägningsprocesser.

Åtgärder i VP:

Kontaktcenter som startats är en viktig åtgärd i att stärka företagsklimatet i Södertälje. Kontaktcenter ska vara en tydlig och kundanpassad ingång för företag och genom att ta hand om många ärenden skapa ökade förutsättningar för övriga kontor att säkerställa specialistfunktioner.

Kommunen använder NKI-mätningen som utgångspunkt i förbättringsarbetet i samtliga processer. NKI ska öka inom samtliga områden och följa ambitionerna i SBA.

SBA-mätning av Nöjd Kund Index mäter följande aspekter: information, tillgänglighet, bemötande, kompetens, rättsäkerhet och effektivitet inom följande områden. (SBA har som långsiktigt mål angett NKI 70 för samtliga områden)

Brandtillsyn NKI 78 (79)
Bygglov NKI 53 (56)
Markupplåtelse NKI 63 (68)
Miljötillsyn NKI 65 (65)
Serveringstillstånd NKI 58 (65)

Totalt NKI 62 (67)

Tillsammans med de olika verksamheterna identifiera möjliga förbättringar och förenklingar inom kommunens processer som berör företagare. Arbeta med förbättringsåtgärder med utgångspunkt från NKI och andra genomförda kundnöjdhetsundersökningar.

KF-mål 4

Andel invånare med högre utbildning och antalet högskoleutbildningar i Södertälje ska öka.

Inriktning i Mål och budget

Kommunens satsning på Campus Telge ska bidra till att stärka kompetensförsörjningen till arbetsmarknaden genom att utöka det lokala utbudet av högre utbildning där YH-utbildningar är en del, anpassat till regionala och lokala behov. Kompetensförsörjningen ska ske genom ett nära samarbete mellan kommunen, näringslivet och utbildningsaktörer. Campus Telge ska medverka till att utveckla ett kunskapscentrum för utbildning, forskning och entreprenörskap. Näringslivets behov av olika yrkeskompetenser ska tillgodoses genom en tätare samverkan mellan olika utbildningsaktörer och det lokala näringslivet. Detta gäller såväl grundskolan, gymnasieskolan, kommunala vuxenutbildningen och högskolan. En nära samverkan med näringslivet i hela utbildningssystemet är viktigt, inte minst för att visa eleverna vilka möjligheter som finns.

Mål och åtgärder i VP:

Ht 2015 var det totalt 897 helårsstudenter på Campus Telge och KTH Södertälje. (2014 – 909 helårsstudenter) Antalet programstudenter på Campus Telge var 352 (298) och KTH studenterna var ca 545 (611).

Antal studerande inom yrkeshögskolan uppgick till 123 (72) och övriga registrerade studenter som använder lokaler och tentamensmöjligheter var 290 (230) st

Campus Telge flyttade till Södertälje Science Park vid årsskiftet 2014/2015 och är en viktig del av utvecklingen i området. Genom ett ökat fokus på profilområden i Södertälje Science Park kan Campus Telge bidra genom att aktivt medverka till att attrahera nya högskoleutbildningar inom dessa profilområden;

- Ökad samverkan med YH-utbildningar för att säkerställa det samlade högskoleutbudet i Södertälje.
- Nära samverkan med KTH som utökar sin verksamhet med nya ingenjörsutbildningar i Södertälje med start ht 2016.
- Utöka samarbetet med andra universitet samt med det lokala och regionala arbetslivet.
- Utveckla servicen till studenter på Campus Telge.

Kommunikation

Åtgärder i VP:

Kommunikation är centralt för att föra fram och understödja bilden av Södertälje kommuns verksamheter samt för att stödja och styra kommunikationsinsatser på både ett kommunövergripande- och verksamhetspecifikt plan i linje med Mål och budget. Kommunikationsen uppgift är att säkerställa medborgarnas rätt till service, insyn, god tillgänglighet och att skapa förtroende för kommunens verksamhet. Kommunikationsarbetet som sker i nära samverkan mellan verksamhetskontoren och kommunikationsavdelningen. Den ska ytterligare stärkas för att utveckla intern och extern kommunikation, bl.a. utvecklingen av e-tjänster och ny externwebb. Kontaktcenter som etablerats under 2014 kommer att öka tillgängligheten och servicegraden mot kommunens medborgare och andra intressenter.

Ekonomi och styrning

Uppsiktsplikt och Internkontroll

Kommunstyrelsen ska leda och samordna förvaltningen av kommunens angelägenheter och ha uppsikt över nämnder men också över kommunal verksamhet som bedrivs i bolagsform. Kommunstyrelsen ska tillika följa de frågor som kan inverka på kommunens utveckling och ekonomiska ställning och hos kommunfullmäktige och nämnder göra framställningar samt från nämnder begära in yttranden och upplysningar. Den interna kontrollen inklusive risk- och väsentlighetsanalyser är central för måluppfyllelse, säkerhet, effektivitet och styrning.

KF-mål 1

Finansiellt mål för Södertälje är att kommunen ska uppnå ett resultat exklusive jämförelsestörande poster på 79,0 mkr 2016 (1,5 %), 105,6 mkr 2017 (2,0 %) och med 122,2 mkr 2018 (2,2 %).

Åtgärder i VP:

Tillämpningen av tydliga styrprinciper är viktiga. Det ekonomiska läget följs noggrant och påverkar igångsättningstillstånd av investeringsprojekt och behovet av ytterligare åtgärder i driftsbudgeten under budgetåren.

kommunstyrelsen beslutar om igångsättningstillstånd för kommunens nya investeringsprojekt på minst 5 mkr, för lokalinvesteringar som ska genomföras av Telge Fastigheter och för investeringar som ska upphandlas.

Under 2016 ska förslaget om God Ekonomisk Hushållning (GEH) kunna läggas fram för beslut i kommunfullmäktige. Uppföljning ska ske mot GEH riktlinjer senast årsbokslutet 2016.

Den ekonomiska rapporteringen ska ha ett fokus på den underliggande ekonomin. Rapportering och ärenden ska innehålla en beskrivning av eventuella finansiella risker på kort och lång sikt.

KF-mål 2

Finansiellt mål för SKF- koncernen är att koncernen ska uppnå ett resultat efter skatt på 361,6 mkr 2016, 313,4 mkr 2017 och 226,6 mkr 2018.

Åtgärder i VP

Tydliga prioriteringar behöver göras bland alla investeringar, så även bland verksamhetslokaler. Resultatet är en viktig faktor till hög självfinansiering.

KF-mål 3

Kommunens nettokoncernskuld per invånare ska inte öka under perioden. och högst uppgå till 176,3 tkr per invånare 2016, 175,5 tkr per invånare 2017 och 174,6 tkr per invånare 2018.

Åtgärder i VP:

I Mål & Budget 2016-2018 beslutades om en gemensam investeringsram där respektive bolags investeringar framgår. Kommunen och dess bolag har även under kommande år stora investeringar samtidigt som nettokoncernskulden ska inte öka. Under 2016 ska den gemensamma processen för att bedöma och prioritera investeringar fortsätta utvecklas.

KF-mål 4

Soliditeten i kommunkoncernen ska öka under budgetperioden

Åtgärder i VP

Bättre resultat i bolagen och kommunen är en förutsättning. För att nå en långsiktig och hållbar förbättring ska det underliggande resultatet öka.

Övriga uppdrag

Kommunstyrelsen har i samband med delårsbokslut augusti och i Mål- och budget 2016-2018 överlämnat dessa i uppdrag till kommunförvaltningen.

- Strategi för hur omsorgsnämnden ska säkerställa en ändamålsenlig och kostnadseffektiv verksamhet. Viktiga frågor som bör hanteras i denna strategi är hur omsorgsnämnden ska säkerställa tillgång till tillförlitlig verksamhetsdata, att rätt beslut fattas, att ett ändamålsenligt utbud av insatser finns och en kostnadseffektiv verksamhet bedrivs.
- Genomföra en genomlysning av hemtjänstverksamheten i kommunen. Detta för att analysera orsakerna bakom att nettokostnaderna inte sjunker i samma takt som volymerna. Resultatet av genomlysningen ska återrapporteras till kommunstyrelsen och innehålla ett förslag till åtgärdsplan.
- Ta fram en plan för implementering av utvecklade rutiner och systemstöd för att minimera risken för felberäkningar och tidigare upptäckt av beräkningsfel.
- Redovisa hur förvaltningen samlat agerar för att på ett systematiskt sätt följa upp och återsöka riktade statsbidrag. Ett förslag på modell tas fram för volymavstämning av den lagstyrda verksamheten som tidigare finansierats med schablonintäkter, Svenska för invandrare, grundläggande vuxenutbildning och samhällsorientering.
- Genomföra en utredning "Framtid Järna" avseende mötesplatser, bostadsutveckling och centrumutveckling i Järna.
- Utreda huruvida nuvarande modell med fem ansvariga nämnder för äldreomsorg medger jämlika förutsättningar och ett effektivt nyttjande av de samlade ekonomiska- och administrativa resurserna i kommunen.
- Utveckla upphandlingsprocessen bl.a. genom att utvärdera och revidera uppförandekoden, anlägga ett personalpolitisk perspektiv, tydliggöra riktlinjer och utbilda i ansvarsfrågan samt analysera lagstiftningen avseende anställningstrygghet.

Intern kontroll

Väsentliga processer inom kommunstyrelsens kontor

Dokumenterade process och rutinbeskrivningar stärker den interna kontrollen då det utgör ett bra underlag för genomförande av en risk- och konsekvensbedömning.

Ansvar

Ekonomi

Stadskansliet

Kommunikation och Destination Södertälje

Destination Södertälje

HR

Väsentliga processer

- Mål- och budget
- Bokslut
- Redovisning
- Internkontroll
- Finansiell hantering
- Diarie- och ärendehantering
- Arkivering
- IT
- Extern kommunikation
- Intern kommunikation
- Näringslivsstrategi
- Kompetensförsörjning/rekrytering
- Ledarskap
- Lönebildning
- Hälsa och arbetsmiljö
- Lönehantering

*Intern kontroll vad gäller Kris och- beredskap finns en särskild framtagen plan.

Riskbedömning

Under året ska ett arbete påbörjas för att identifiera de risker som kan hänföras av de för kommunstyrelsens väsentliga processer. Riskvärdering görs sedan för varje identifierad risk och baseras på en bedömning av sannolikheten för att den oönskade händelsen inträffar och konsekvenserna av detta. Det kan handla om allt från ekonomiska konsekvenser till verksamhets- eller förtroendekonsekvenser.

Intern kontrollplaner

Utifrån de väsentliga identifierade riskerna arbetas därefter intern kontrollplaner fram.

Ekonomi - kommunstyrelsens kontor och kommunalrådskansliet

Internbudget

Kommunstyrelsen har ett totalt kommunbidrag på 320 mkr 2016, varav 70 mkr avser politisk ledning. I kommunbidraget till politisk ledning ingår 42 243 i bidrag till Södertörns Brandförsvarsförbund.

Pris- och löneuppräknings har kompenseras med 1,0 procent samtidigt som nämnden ålagts en effektivisering på 0,3 %.

Politisk ledning

Beslutat kommunbidrag av KF Mål och budget 2015-2017 70 020

Summa politisk ledning 70 020

Kommunstyrelsens kontor

Stadsdirektörens kansli

Ekonomi

HR

Administration och utredning

Destination Södertälje

Kommunikation

Summa kommunstyrelsens kontor 250 305

TOTALT KOMMUNSTYRELSEN 320 325

- Internräntan har avvecklats, vilket reducerar nämndens kommunbidrag med 781 tkr.
- Omräkning av självkostnadshyrorna minskar kommunbidraget med 6 017 tkr.

Investeringar

KS/KF - investeringar

Kommunstyrelsen, kommunstyrelsens kontor, har för 2016 7,5 mkr för nya investeringar. Enligt planeringen ska 6 533 mkr användas till trådlösa nät för omsorgen och 1 000 tkr för grundläggande infrastruktur IT.

Nämndinvesteringar

Kommunstyrelsen, kommunstyrelsens kontor, har 2016 10 289 tkr som är tänkta för IT-investeringar och inventarier.

Uppföljning

Uppföljning till KS/KF och till nämnd

Uppföljningar	Behandling i KS/KF	Uppföljningarna omfattar
Månadsrapport	KS 1 april KS 29 april KS 25 maj KS 30 sept KS 28 okt KS 25 nov	Ekonomisk uppföljning som bygger på månadsboksluten
Delårsrapport per den 30 april inkl helårsprognos	KS juni KF juni	<ul style="list-style-type: none">▪ Ekonomisk uppföljning av driftverksamhet inkl finansiell analys▪ Uppföljning av investeringar
Delårsrapport per den 31 augusti inkl helårsprognos	KS oktober KF oktober	<ul style="list-style-type: none">▪ Ekonomisk uppföljning inkl finansiell analys▪ Uppföljning av investeringar▪ Prognos av God Ekonomisk Hushållning▪ Uppföljning av KF-mål och inriktning 2016-2018
Årsbokslut per den 31 december	KS mars 2017 KF april 2017	<ul style="list-style-type: none">▪ Ekonomisk uppföljning av driftverksamhet inkl finansiell analys▪ Uppföljning av investeringar▪ Uppföljning av God Ekonomisk Hushållning▪ Uppföljning av KF-mål och inriktning 2016-2018
Miljöbokslut per den 31 december	KS april 2017 KF maj 2017	<ul style="list-style-type: none">▪ Miljöprogram innehållande klimatstrategi och energiplan.▪ Uppföljningen sker i nämnder och styrelser inför det sammanlagda bokslutet

Folkhälsoprogram - kommunstyrelsens ansvar

Med tanke på de stora utmaningar som kommunen står inför är det viktigt att säkra att planering och bedömning av behov och åtgärder i det antagna Folkhälsoprogrammet stöder ett strategiskt och långsiktigt hälsofrämjande arbete. Med beaktande i komplexiteten i hälsoarbetet, verksamheternas olika förutsättningar och med kommunens begränsade resurser behöver det arbetet ske förvaltningsgemensamt. Det också för att uppnå kraften av ett multisektionellt samarbete, för att styra och strukturera upp och anpassa hälsoarbetet i den löpande verksamheten och vidare för att kunna koppla detta till verksamhetsuppföljningen.

Mål

Goda livsvillkor-Delaktighet och inflytande.
Stärka möjligheter till inflytande och delaktighet i samhället.
(ansvar med utbildningsnämnden, kommundelsnämnderna)

Goda livsvillkor-Sociala och ekonomiska förutsättningar
Barnfattigdomen ska minska. De sociala och ekonomiska förutsättningarna är starkt förknippade med en god hälsa samt att barnfattigdom i hög grad leder till ohälsa och socialt utanförskap.

Levnadsvanor
Södertälje kommun ska medverka till att förutsättningarna för goda levnadsvanor ska förbättras - ohälsa på grund av livsstil ska minska genom att hälsofrämjande levnadsvanor stimuleras Förbättra barn och ungas levnadsvanor. Små barns utgångsläge för hälsosamma levnadsvanor ska förbättras

God Miljö
Kommunen ska verka för att den miljörelaterade hälsan förbättras genom att integrera folkhälsoaspekter och Södertälje kommuns miljöprogram i det lokala och regionala planeringsarbetet/processen inom målområdet

Goda arbetsförhållanden
Södertälje kommun ska verka för att den arbetsrelaterade hälsan förbättras genom att främja förbättrade villkor i arbetslivet, samt att stödja utveckling av tillväxt i näringslivet inom målområdet.

Psykisk hälsa
Södertälje kommun ska i samverkan med andra samhällsaktörer aktivt bidra till att stärka grupper och enskilda personers resurser så att de själva kan hantera psykiska hälsorisker. Andel i befolkningen med god psykisk hälsa ska öka

Enhet/indikator för uppföljning

Andel invånare som upplever att de har insyn och inflytande över kommunens verksamhet

En del av indikatorerna nedan återfinns i barnboksutvet:

- *Andel hushåll med försörjningsstöd per capita.*
- *Andel barn i familjer med långvarigt ekonomiskt bistånd (försörjningsstöd).*
- *Öppen arbetslöshet Förvärvsfrekvens invånare 20-64 år*
- *Andelen deltagare inom introduktionsenheten och arbetsmarknadsenheten som uppnår självförsörjning*

Andel små barn som:

- *Ammas*
- *Utsätts för rökning i hemmiljö*
- *Vaccineras*
- *Har övervikt och fetma*
- *Förekomst av karies.*

Vid nybyggnationer krävs både ett ekologiskt och socialt helhetstänkande men även ett större trygghetsperspektiv dvs. att bygga med ett brottsförebyggande fokus.

Ett flerårigt hälsofrämjande arbete i projektform, Hållbar arbetshälsa i Södertälje kommun 2015-2018, bedrivs med start under hösten 2015.

- *Andel i befolkningen med god självskattad hälsa*
- *Andel i befolkningen med god psykisk hälsa*

Miljöprogram 2013-2016 - kommunstyrelsens ansvar

Mål

Södertälje kommuns tätorter ska ha en fortsatt sammanhängande grönstruktur där gröna stråk och länkar binder samman grönområden. De utpekade gröna sambanden ska skyddas och förstärkas.
(delat ansvar med Tekniska nämnden, Stadsbyggnadsnämnden, kommunalnämnderna)

Åkermarker med högst produktionsförmåga ska värnas för att trygga jordbruksmarkens värden samt kommunens möjligheter till lokal livsmedelsproduktion.
(delat ansvar med Stadsbyggnadsnämnden, Tekniska nämnden, Kommunalnämnderna)

Kommunen ska vara drivande i att öka den årliga resandelen i kollektivtrafiken. Detta för att bidra till kommunens övergripande mål om kraftigt reducerade växthusgasutsläpp.
(delat ansvar med Stadsbyggnadsnämnden, Tekniska nämnden)

Större områden med nybyggnation, bostäder/arbete, bör inom rimlig tid ha god eller mycket god tillgänglighet till kollektivtrafik. God tillgänglighet definieras som att den boende/arbetande har mindre än 1,0 km till tågstation/regionbuss samt 400 m till buss/spårvagn. Mycket god tillgänglighet definieras som att den boende/arbetande har mindre än 0,5 km till tågstation/regionbuss samt 200 m till buss/spårvagn.
(delat ansvar med Stadsbyggnadsnämnden, Tekniska nämnden, Kommunalnämnderna)

Södertälje kommun ska vara en ren och snygg kommun där invånarna känner sig trygga. Kommunens betygsindex inom trygghet, renhållning och sophämtning ska vara över kommungenomsnittet.
(delat ansvar med Tekniska nämnden, Telge Återvinning, Telge Bostäder, Telge Fastigheter)

Varor som upphandlas inom den kommunala organisationen ska genomgå uppföljning för att säkerställa att fastställd miljöhänsyn tagits i upphandlingsprocessen.
(delat ansvar med Telge Inköp)

Södertälje kommun ska verka för upphandlingssätt som gynnar lokalt odlade och lokalt producerade produkter.
(delat ansvar med Telge Inköp)

Enhet/indikator för uppföljning

De gröna sambandens status

Status för åkermarker i klass 5 och 4

Procent resande i kollektivtrafiken

Andel större bebyggelseområden med nybyggnation som har god tillgång eller mycket god tillgång till kollektivtrafik.

Antal skräpföremål/10m² samt upplevd trygghet, trivsel och uppfattningar om renhållningen i SCB:s medborgarenkät.

Andel varor där miljöhänsyn tagits och uppföljning gjorts.

Andel, i procent, lokalt odlade och lokalt producerade livsmedel.

Föreslag till åtgärder

Kommunen ska initiera aktiviteter för att öka förståelsen hos företagare angående vad det ekologiska kretsloppssamhället samt begreppet Östersjövänlig mat innebär.
(delat ansvar med Miljönämnden, Utbildningsnämnden)

Kommunen ska tillsammans med SL, Nobina och de större företagen i kommunen samarbeta kring att öka användandet av kollektivtrafik.
(delat ansvar med Tekniska nämnden, Stadsbyggnadsnämnden)

Södertälje kommun och Telgekoncernen ska tillsammans aktivt arbeta för att öka medborgarnas och företagarnas kunskap och engagemang inom miljöfrågor
(delat ansvar med Telgekoncernen, Kultur- och fritidsnämnden, Arbetslivsnämnden)

I samarbete med berörda aktörer utreda möjligheterna till avfallsminimering och återbruk.
(delat ansvar med Tekniska nämnden, Telge Återvinning)

Klimatstrategi och energiplan 2013-2016 – kommunstyrelsens ansvar

De totala utsläppen av växthusgaser inom Södertälje kommuns geografiska yta ska minska med 65 procent till år 2020 och 75 procent till år 2030 (basår 1990). De totala utsläppen var 1990 knappt 764 300 ton koldioxidekvivalenter och 2009 var de drygt 428 800 ton koldioxidekvivalenter, en minskning med omkring 44 procent. Det blir 5,1 ton växthusgaser per invånare. För att uppnå en 65 respektive 75 procentig minskning behöver utsläppen minska med 160 500 ton till 267 500 ton koldioxidekvivalenter till 2020 och med 236 900 ton till 191 100 ton koldioxidekvivalenter till 2030. Det blir 2,8 ton växthusgaser per invånare år 2020.

Fossilbränslefri kommunal organisation 2020

Delmål 1

En plan för hur den kommunala organisationen ska bli fossilbränslefri ska tas fram. Inom detta arbete ingår att planera för hur fossila bränslen ska fasas ut till förmån för förnybara bränslen och drivmedel samt se över fordonsflottan. *Fossila bränslen används till uppvärmning av byggnader och drivmedel till fordon och arbetsmaskiner.*

Förslag till åtgärder

- När det är möjligt ställa krav på förnybara bränslen i upphandling av entreprenörer, skolskjuts, färdtjänst samt leverantörer till kommunens verksamheter (Ansvar: Kommunstyrelsen och Telge AB).
-

Energieffektivare kommunal organisation

Delmål 1

Energieffektivisera i den kommunala organisationen med 2 procent per år i bebyggelse, transporter, gatubelysning och idrottsanläggningar till 2016. *Energiförbrukningen 2012 på dessa områden samlas in från den kommunala organisationen.*

(Ansvar: Samtliga nämnder och bolag som har transporter samt Telge Fastigheter, Telge Bostäder, Telge Hovsjö, tekniska nämnden och kultur- och fritidsnämnden).

Förslag till åtgärder

- Undersöka möjligheten att ersätta personbilsresor med gång, cykel, elmoped eller kollektivtrafik inom den kommunala organisationen. (Ansvar: Kommunstyrelsen)
-

Energieffektivare kommun

Delmål 1

Energianvändningen i kommunen ska minska med en procent per invånare och år. Energianvändningen var 33 235 kWh per invånare 2009.

(Ansvar: Kommunstyrelsen genom Energi- och klimatrådgivningen, tekniska nämnden och stadsbyggnadsnämnden, 2013-2016)

Delmål 2

Körsträckorna per person i kommunen ska minska med 5 mil per år. *År 2010 var körsträckorna per person 585 mil.*

(Ansvar: Kommunstyrelsen genom Energi- och klimatrådgivningen, 2013-2016)

Förslag till åtgärder

- Energi- och klimatrådgivningens verksamhetsplan ska fastställas och genomföras. (Ansvar: Kommunstyrelsen och Energi- och klimatrådgivningen, 2013-2016)
-

Medveten konsumtion

Delmål 1

- All utrustning som köps in ska ha effektiv energianvändning. Det ställs inte generella krav på detta i upphandlingen idag.
(Ansvar: Kommunstyrelsen och Telge Inköp)

Delmål 2

- Den kommunala organisationen ska börja köpa in eldrivna fordon och inköpen av dessa ska sedan successivt öka. 2011 fanns inga eldrivna personbilar i den kommunala organisationen.
(Ansvar: Kommunstyrelsen, Telge AB och tekniska nämnden 2013-2016)

Förslag till åtgärder

- När ny elektronisk utrustning köps in ska den ha effektiv energianvändning i alla lägen, även i viloläge.
(Kommunstyrelsen och Telge Inköp)
 - Exemplar av elbil, elmoped och elcykel ska finnas till utlåning för provkörning av beställare av fordon.
(Ansvar: Kommunstyrelsen och tekniska nämnden, 2013-2016)
-