



SÖDERTÄLJE KOMMUN Kommunstyrelsen	
2016 -05- 09	
Dnr	Rnr

KS 2016 0525

TJÄNSTESKRIVELSE

2016-05-03

Kommunstyrelsens kontor

Kommunstyrelsen

Befolkningsprognos 2016-2025 för Södertälje kommun

Dnr: KS 16/147

Sammanfattning av ärendet

Arbetet med befolkningsprognosen har i år varit komplicerad, främst beroende på den fortsatta osäkra situationen i Syrien vilken gett upphov till en stor asylinvandring, osäkerhet kring politiska beslut som kan komma att påverka flyktningmottagandet och Migrationsverkets handläggningstider som påverkar när asylsökande får uppehållstillstånd och kan folkbokföras.

Den befolkningsökning Södertälje kommun haft de senaste åren förväntas fortsätta även framöver. Under prognosperioden beräknas kommunens befolkning växa med ca 11,5 procent jämfört med folkmängden den 31 december 2015. Således prognostiseras kommunens folkmängd uppgå till 103 925 personer den 31 december 2025 jämfört med 93 202 personer idag. Under det innevarande året prognostiseras folkmängden öka till 94 365 personer.

Det är framförallt Södertälje tätort som kommer att växa mest jämfört med det faktiska utfallet, men även Järna och Enhörna kommuner kommer att öka i förhållande till folkmängden.

Av barn och ungdomar är det framförallt gruppen barn, sexåringar, 10-12 år och 13-15 år som kommer att bli större. Antalet ungdomar i gymnasieålder, vilken varit vikande på grund av variationer i barnafödandet, kommer öka under hela prognosperioden.

Den åldersgrupp som framförallt kommer bli större bland de äldre under prognosperioden är gruppen 80-84 år. Åldersgrupperna 65-69, 75-79, 85-89 och 90-94 kommer i framtiden att öka något i jämförelse med hur det ser ut idag medan gruppen 70-74 kommer minska något i storlek. Antalet personer i yrkesaktiv ålder, 20-64 år, kommer inte att öka i samma takt som övriga befolkningsgrupper. Försörjningsbördan kommer i slutet av prognosperioden uppgå till 1,71 vilket kan jämföras med dagens 1,68. Detta innebär att år 2025 kommer varje invånare i åldern 20-64 år, förutom sig själv, försörja ytterligare 0,71 personer.

Beslutsunderlag

Kommunstyrelsens kontors tjänsteskrivelse den 3 maj 2016

Befolkningsprognos 2016-2025

Ärendet

Årligen beräknas en befolkningsprognos utifrån antaganden om fruktsamhet, dödsrisker, flyttningar samt antaganden om framtida bostadsbyggande. Prognosen används sedan i arbetet med Mål & Budget samt inom de olika fackkontorens planering av verksamheten. För att tydliggöra resultatet redovisas prognosen på såväl total- som kommundels och prognosområdesnivå samt inom de åldersklasser som framförallt efterfrågas av politiker och tjänstemän.

Ekonomiska konsekvenser och finansiering

Då befolkningsprognosen utgör underlag för fördelning av kommunens budget samt vid planeringen av kommunens verksamheter får prognosens utfall ekonomiska konsekvenser för respektive fackkontor.

Kontorets/förvaltningens förslag till nämnden

Att befolkningsprognosen för perioden 2016-2025 fastställs som beslutsunderlag för Mål- & Budgetarbetet samt för övrig kommunal planering.



Camilla Broo

Tf stadsdirektör

Ekonomidirektör

Handläggare: Magnus Lundin

Statistiker

Enheten för utredning och hållbarhet

Telefon (direkt): 08-523 030 92

E-post: magnus.lundin@sodertalje.se

Beslutet skickas till

Handläggaren

Ksk ekonomi/Camilla Broo

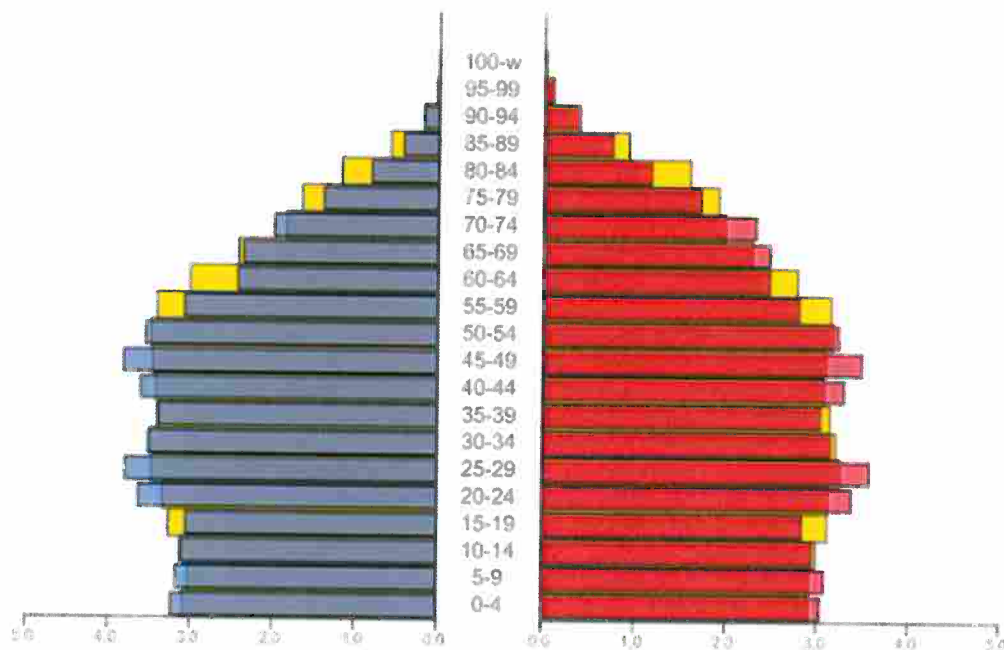
Utbildningskontoret

Social- och omsorgskontoret

Samhällsbyggnadskontoret

Berörda

Aldersstrukturen i Södertälje kommun år 2015 jämfört
med den prognostiserade åldersstrukturen 2025



Rapport | 2016-05-03

Dnr: KS 16/147

Befolkningsprognos Södertälje kommun 2016-2025

Magnus Lundin
Statistiker
Enheten för utredning och hållbarhet
Telefon (direkt): 08-523 030 92
E-post: magnus.lundin@sodertalje.se

Innehållsförteckning

1. Inledning	3
2. Metod och antaganden.....	4
2.1. Startbefolkning.....	4
2.2. Fruktsamhet och dödsrisker	4
2.3. In- och utflyttning	5
2.4. Framtida bostadsbyggande.....	6
2.5. Delområdesprognoser	7
2.6. Prognosfel och prognososäkerhet	7
3. Södertälje kommuns prognostiserade befolkning 2016-2025	8
3.1. Södertälje kommuns totalbefolkning 2016-2025	8
3.2. Barn och ungdomar i Södertälje kommun	9
3.3. Den äldre befolkningen i Södertälje kommun	10
3.4. Försörjningskvoten.....	10
4. Befolkningsprognos för kommundelarna 2016-2025.....	12
4.1. Befolkningen i kommundelarna 2016-2025	12
4.2. Jämförelse med föregående års prognos på kommunnivå	13
4.3. Jämförelse med SCB:s riksprognos	13
5. Sammanfattning.....	15

Tabellbilagor

Prognostabeller för kommunen totalt, kommundelarna samt nyko 3
Bostadsantaganden med beräknat färdigställande, 2016-2025

1. Inledning

Befolkningsprognosen för perioden 2016-2025 har utarbetats av Magnus Lundin vid kommunstyrelsens kontor.

Sedan flera år tillbaka har Södertälje kommun haft en positiv befolkningsutveckling. Under år 2015 ökade Södertälje kommun sin befolkning med 967 personer eller en procent jämfört med året innan. Folkmängden ökade i Södertälje tätort samt i samtliga kommundelar. De före detta kommundelarna Östertälje och Tveta är de delområden som ökade sin befolkning mest under 2015 med 468 respektive 267 personer sett till faktiska siffror. Vid en jämförelse med den procentuella förändringen mellan 2015 och 2014 ökade Östertälje mest bland de gamla kommundelarna med 2,1 procent medan Hölö-Mörkö ökade mest bland kommundelarna med 0,9 procent.

År 2015 hade Södertälje ett positivt flyttnetto, d.v.s. fler personer flyttade in till kommunen än som flyttade ut, vilket uppgick till 496 personer vilket var 207 personer färre jämfört med flyttnettot 2014. Flyttnettot gentemot utlandet uppgick till 1 465 personer medan flyttnettot gentemot riket i övrigt var negativt med -969 personer.

Kommunens befolkningsprognos utgör ett underlag för bl.a. Mål och Budget men är givetvis även användbar i andra sammanhang och utgör ett viktigt instrument för kommunens samhälls- respektive verksamhetsplanering. Rapporten kommer att inledas med en redogörelse för de bakgrundsfaktorer och antaganden som prognosen bygger på och därefter analyseras de resultat som räknats fram. Avslutningsvis redovisas tabeller över resultatet på totalnivå samt för kommunens olika delområden. De åldersklasser som redovisas är de som visat sig vara mest efterfrågade av såväl politiker som tjänstemän. Det är viktigt att betona att tabellerna redovisar en prognos givet de faktorer som var kända då den beräknades i april/maj 2016. För att ytterligare förtydliga detta är samtliga värden avrundade till närmsta femtal.

Rapporten samt dess tabeller finns tillgängliga på Södertälje kommuns externa webbplats. Frågor rörande befolkningsprognosen besvaras av Magnus Lundin vid enheten för utredning och hållbarhet, kommunstyrelsens kontor magnus.lundin@sodertalje.se tfn 08-5230 3092.

Trevlig läsning!

2. Metod och antaganden

Befolkningsprognosen beräknas utifrån antaganden om befolkningens förändringsfaktorer: fruktsamhet, dödsrisker, in- och utflyttning samt framtida bostadsbyggande. För att minimera eventuella extremvärden enskilda år används genomsnittliga värden för en treårsperiod vad gäller in- och utflyttningen. I årets prognos har genomsnittliga värden för dödsrisker och fruktsamhet för en femårsperiod använts. En bedömning av det framtida bostadsbyggandet görs tillsammans med enheterna projekt- och exploatering samt plan vid samhällsbyggnadskontoret och baseras på den gällande översiktsplanen tillsammans med sammanställningen över kommunens pågående bostadsprojekt (såväl detaljplaner som exploateringsprojekt och beviljande bygglov). Dessa olika faktorer vägs sedan samman och med utgångspunkt från befolkningen per den 31 december 2015 beräknas befolkningsprognosen. Här redovisas kortfattat samtliga bakgrundsfaktorer.

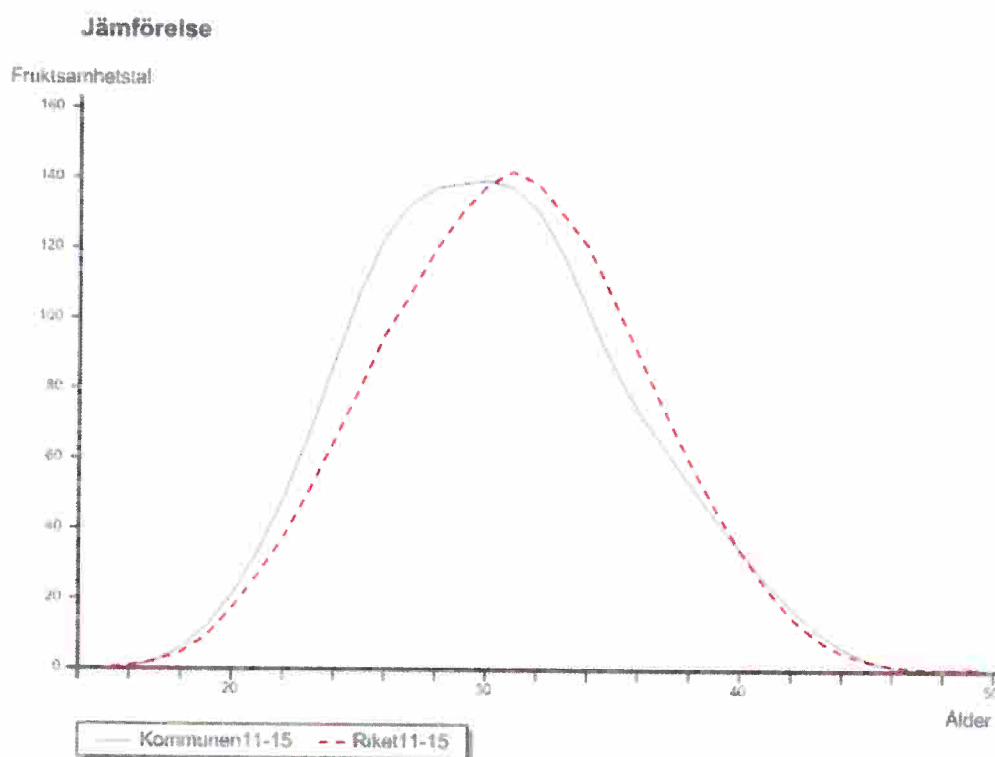
2.1. Startbefolkning

Den 31 december 2015 bodde 93 202 personer i Södertälje kommun. Könsfördelningen var något ojämn med en övervikt män, 47 254 män respektive 45 948 kvinnor. Detta utgör sålunda startbefolkningen i prognosen och den är indelad i ettårsklasser samt är könsfördelad. Geografiskt är befolkningen indelad på nyckelkodsområdesnivå 3 (NYKO-nivå 3).

2.2. Fruktsamhet och dödsrisker

Fruktsamheten beräknas utifrån åldersspecifika fruktsamhetstal (antal födda barn per kvinna i en viss ålder) och utgår från ett genomsnitt för en femårsperiod (2011-2015) för Södertälje kommun och följer sedan SCB:s riksprognos. Södertälje kommun hade för åren 2011-2015 två procent högre fruktsamhet än riksgenomsnittet.

Figur 1: Jämförelse mellan fruktsamhetstalen i Södertälje kommun och riket 2011-2015. Barn per 1 000 kvinnor



Antalet döda beräknas med hjälp av dödsrisiker enligt SCB:s riksprognos. Med hjälp av index kan det beräknade antalet döda justeras uppåt eller nedåt efter lokala variationer. I årets prognos har dödligheten för kvinnor lagts på två procent över rikets nivå för kvinnor respektive nio procent för män. Detta motsvarar genomsnittet för dödligheten för män och kvinnor under den senaste femårsperioden för Södertälje kommun.

2.3. In- och utflyttning

För uppskattningen av inflyttningen till kommunen under det första prognosåret används ett genomsnitt av de föregående årens inflyttning med uppskattningar kring bland annat invandringen. För de efterföljande prognosåren används en regressionsmodell där den inrikes inflyttningen är en funktion av nybyggnationen, utflyttningen samt antalet födda och döda.

Södertälje kommun har två typer av flyttrörelser att ta hänsyn till: Dels den mer traditionella som bl.a. genereras av att nya bostäder byggs dels inflyttningen från utlandet. För vissa år har det varit svårt att se något direkt samband mellan bostadsbyggande och ökad inflyttning till

kommunen totalt. Sambandet blir dock mer tydligt när kommundelarna studeras. Då flera omfattande projekt kommer att pågå under prognosperioden är det troligt att sambandet mellan färdigställda bostäder och inflyttning kommer att bli tydligare.

Vad gäller inflyttningen från utlandet är det en mycket svår faktor att bedöma. Tillgången till bostäder, arbete eller utbildning har haft mindre betydelse för inflyttningen från utlandet utan det är snarare närhet till släkt, vänner och kyrka som avgör var man vill bosätta sig.

Under åren 2003-2005 minskade inflyttningen från utlandet men kommunen hade ändå en relativt stor grupp asylsökande och flyktingar. För år 2006 hade Södertälje kommun en ökad inflyttning från utlandet. Dessa personer bosatte sig främst i områdena Västertälje, Östertälje och Tveta. År 2007 ökade ytterligare inflyttningen från utlandet då situationen i Irak föranledde en asylinvandring till Sverige och Södertälje medan utflyttningen till utlandet minskade. Under perioden 2008-2010 minskade inflyttningen från utlandet. Från 2011 gav den osäkra situationen i Syrien upphov till en omfattande asylinvandring vilket fortsatte under perioden 2012-2015.

Södertälje kommun påverkades inte i någon större utsträckning av den ökade flyktingströmmen under sommaren och hösten 2015. Invandringen låg emellertid kvar på en hög nivå och det är troligt att den kommer ligga kvar på en hög, men vikande, nivå. De för Södertälje anpassade antagandena om invandringen baseras på Migrationsverkets verksamhets- och kostnadsprognos och SCB:s riksprognos. Flyktinginvandringen är en de svåraste variablerna att prognostisera och kan få en stor inverkan på det slutliga utfallet.

När det gäller boendet så har de flesta flyktinginvandrarna sitt boende i storstadsstadsdelarna Hovsjö, Ronna, Geneta och Fornhöjden och många av dessa är inneboende, dvs. de saknar antingen egna förstahandskontrakt eller godkända andrahandskontrakt.

2.4. Framtida bostadsbyggande

En viktig faktor som läggs in i befolkningsprognosen är det framtida bostadsbyggandet. Tillskott på bostäder får olika stor betydelse för befolkningsutvecklingen beroende på hur stor befolkning området har. Sambandet mellan nya bostäder och nya invånare är starkare i kommundelarna och svagare i Södertälje tätort. Samtidigt är det viktigt att göra en avvägning av hur många nya invånare nyproduktionen genererar. Där är kommundelarna också känsligare eftersom även ett fåtal nyinflyttade stora familjer kan ge ett stort genomslag i kommunens verksamheter. Befolkningsutvecklingen i olika delområden påverkas av det befintliga fastighetsbeståndets karaktär och av nyproduktionen av bostäder. I områden med nybyggnation görs antaganden om inflyttarnas antal och åldersfördelning beroende på bostädernas karaktär.

Vilket nämndes tidigare utarbetas antagandena kring det framtida bostadsbyggandet med projekt- och exploateringsenheten och planenheten vid samhällsbyggnadskontoret.

Den befolkningsutveckling, och då främst på kommundels- och prognosområdesnivå, som antas i prognosen förutsätter att den byggnation som redovisas i rapporten genomförs. Osäkerhet inom byggbranschen och konjunkturförändringar medför dock svårigheter att förutse vilka projekt som verkligen kommer att påbörjas och i vilken takt utbyggnaden kommer att ske. Det planerade bostadsbyggandet i Södertälje kommun är angivet med beräknat inflyttningsår.

2.5. Delområdesprognoser

Södertälje kommun är indelat i 66 nyckelkodsområden (NYKO) på nivå 3. Vart och ett av de områdena klassificeras utifrån bebyggelsestruktur till s.k. typkodsområden (TYKO). Typkoden bestäms utifrån hustyp (små- eller flerbostadshus), ägandeform (hyres-, bostads- eller äganderätt), byggnationens ålder, en nivåfaktor vilken bestäms av taxeringsvärdet samt folkmängden inom respektive hustyp/ägandeform. In- och utflyttningen ser olika ut mellan olika TYKO:n och för Södertäljes antas de olika TYKO:na följa rikets flyttmönster. I de fall byggnadsbeståndet inom ett TYKO till mindre än 65 procent utgörs av en enda hustyp/ägandeform har dessa vägts samman utifrån andelen av befolkningen som är bosatt inom de respektive klass. Den prognostiserade nybyggnationen inom de olika NYKO/TYKO-områdena klassas på ett liknande sätt.

Prognoserna på kommundelsnivå samt för prognosområdena beräknas sålunda inte direkt utan beräknas utifrån typkod och nybyggnation. Delområdesprognoserna på NYKO-nivå har i de flesta fall aggregerats upp till prognosområden, bl.a. i syfte att minska prognosfelen och för att möta de önskemål som finns från verksamheterna gällande den geografiska indelningen.

2.6. Prognosfel och prognososäkerhet

Prognosfel, skillnaden mellan prognosen och det faktiska utfallet, beror bland annat på slumpmässiga fel och felaktiga antaganden. Konjunkturen är likaledes en svår faktor att bedöma och förändringar i konjunkturen påverkar bostadsbyggandet vilket kan leda till att bostadsbyggnadsprojekt antingen fördröjs eller läggs ned vilket i sin tur påverkar folkmängden och då främst på kommundels- och prognosområdesnivå.

Osäkerheten i prognosen ökar ju längre fram i tiden prognosen sträcker sig och ju mindre prognosområdena är då mindre områden är mer känsliga för slumpmässiga variationer. Vidare är osäkerheten störst i de rörliga åldrarna dvs. när man föds, när man är mest flyttbenägen (19-34 år) och när man dör.

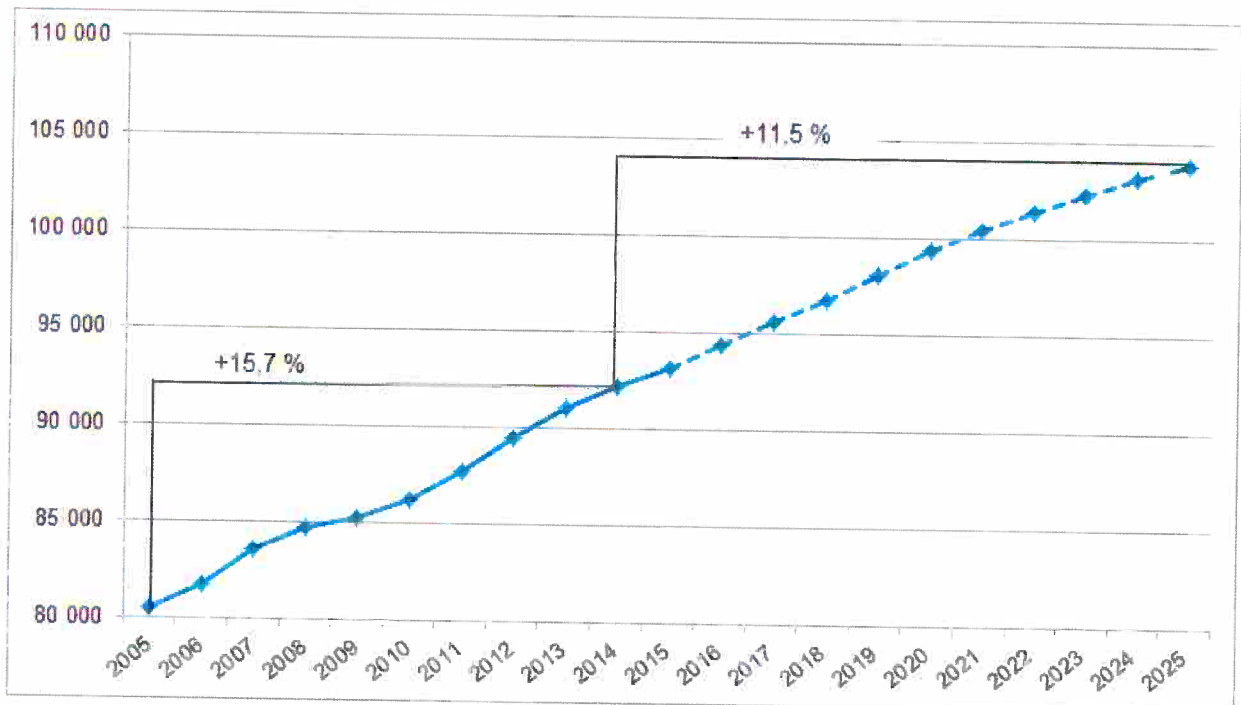
3. Södertälje kommuns prognostiserade befolkning 2016-2025

3.1. Södertälje kommuns totalbefolkning 2016-2025

Likt tidigare års prognoser samt utfall av dessa visat, prognostiseras Södertälje kommuns befolkning även framgent att fortsätta öka och kommunens folkmängd förväntas uppgå till 103 925 personer vid prognosperiodens slut.

Även om konjunkturläget har förbättrats och många nya bostäder planeras byggas såväl i kommundelarna som i de centrala delarna av Södertälje garanterar detta inte ökad inflyttning. Det har historiskt visat sig att det framförallt är kommundelarna som har vuxit befolkningsmässigt när nya bostäder byggts medan nya bostäder i tätorten i hög utsträckning lett till utglesning i det befintliga bostadsbeståndet och genererat interna flyttkedjor. Inför 2006 års prognos togs kontakter med aktuella byggföretag och det visade sig att uppskattningsvis mellan 80-90 procent av de nya bostadsrätterna som byggdes i staden hade sålts till befintliga Södertäljebor. En statistisk genomgång av nyetablerade områden som gjordes under 2014-2015 visade att denna siffra stått sig väl. Kommunen bedriver emellertid ett aktivt detaljplanearbete och en ny översiktsplan antogs 2013. Södertälje utgör ett av regionplanens, RUFS 2010, utpekade regionala stadskärnor vilket innebär att regionen ser Södertälje som en tillväxtnod för hela Stockholms län.

Figur 2: Folkmängd 2005-2015 samt prognostiserad folkmängd 2015-2025. Förändring i relativa tal

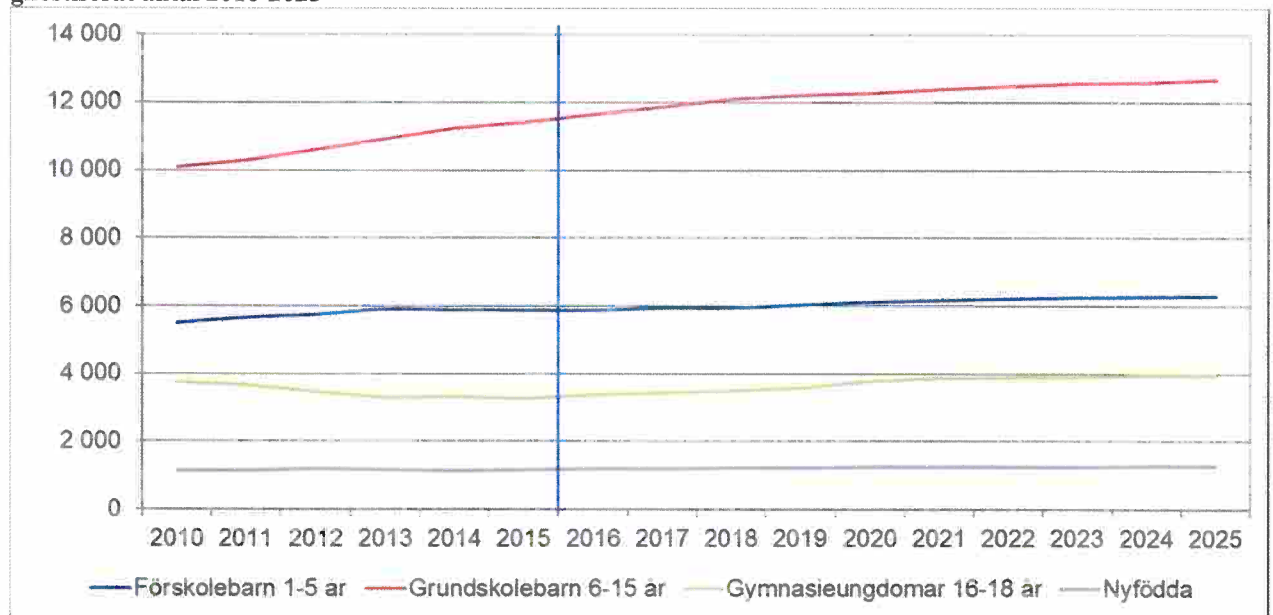


3.2. Barn och ungdomar i Södertälje kommun

Vilket tidigare nämnts har Södertälje kommun sedan flera år haft en högre fruktsamhet än riket i övrigt. Antalet födda barn förväntas under prognosperioden att ligga något över samma nivå som idag med ett genomsnitt på 1 240 födda barn per år. Under hela prognosperioden kommer kommunen ha ett positivt födelseöverskott på i snitt 500 barn årligen.

Av kommunens åtaganden hör förskola och skola till dem som tar en stor del av budgeten i anspråk. Därför är det intressant att se befolkningsutvecklingen i de aktuella åldersgrupperna. Diagrammet nedan visar den faktiska befolkningsutvecklingen för åren 2010-2015 samt prognosen för respektive åldersgrupp fram till år 2025.

Figur 3: Prognostiserat antal barn och ungdomar samt nyfödda i Södertälje kommun 2010-2015 samt prognostiserat antal 2016-2025



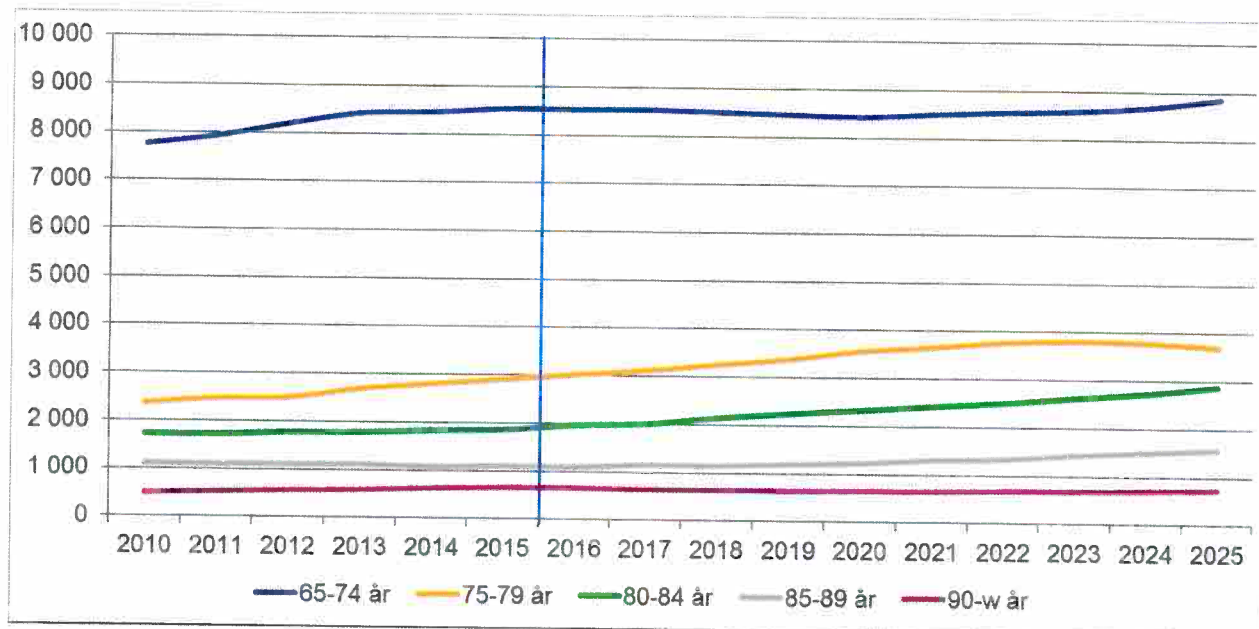
Antalet nyfödda barn kommer öka svagt under hela prognosperioden. Jämfört med riket har det historiskt fötts fler barn per kvinna i fruktsam ålder i Södertälje kommun vilket är en trend som antas fortsätta.

Antalet barn i förskoleålder, dvs barn mellan 1-5 år, förväntas endast öka svagt under prognosperioden. Gruppen grundskolebarn, vilken är förhållandevis stor och omfattar barn i åldern 6-15 år, förväntas öka under hela prognosperioden. Antalet gymnasieungdomar i åldrarna 16-18 år, som varit sjunkande under en period på grund av naturliga variationer i barnafödandet, förväntas öka fram till 2021 för att därefter plana ut.

3.3. Den äldre befolkningen i Södertälje kommun

Likt förskola och skola hör äldreomsorg till kommunens stora ansvarsområden. Den här frågan blir mer och mer aktuell och diskuteras flitigt på såväl kommunal nivå som riksnivå. Olika grupper har olika behov och ju äldre invånarna blir desto större blir kommunens åtaganden. Nedan redovisas befolkningsutvecklingen i de grupper som oftast efterfrågas av politiker och tjänstemän.

Figur 4: Södertälje kommuns äldre befolkning, 65 år och äldre 2010-2015 samt prognostiserat antal 2016-2025

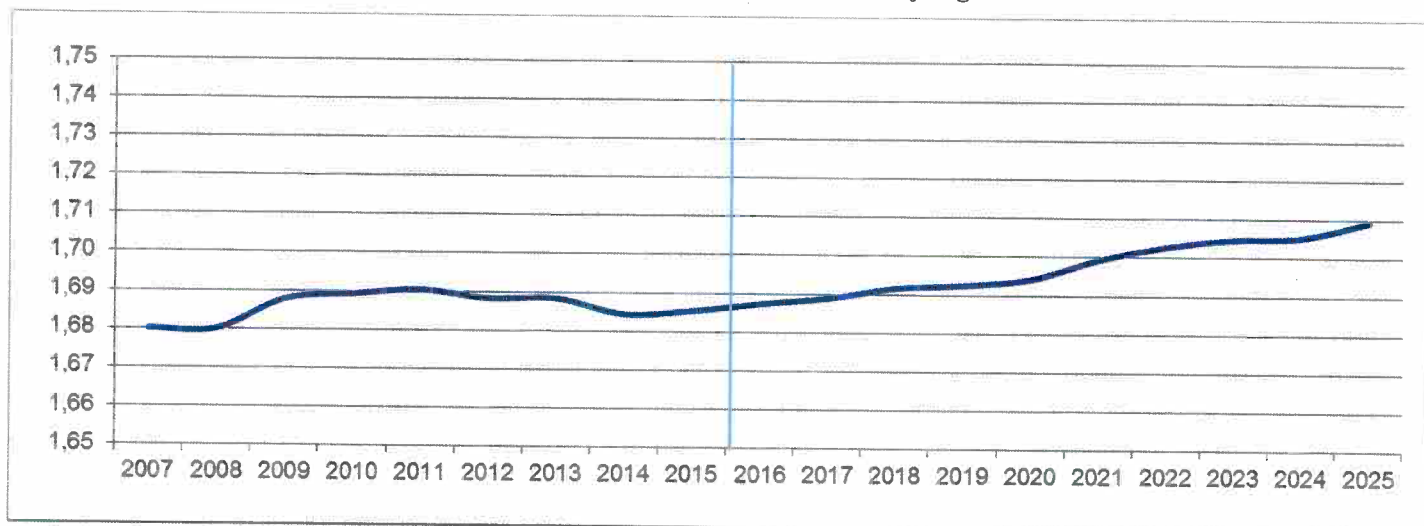


3.4. Försörjningskvoten

Under prognosperioden beräknas antalet personer i yrkesaktiv ålder i åldern 20-64 år att öka med cirka tio procent jämfört med det faktiska utfallet år 2015 vilket innebär att den här gruppen har en lägre tillväxttakt jämfört med befolkningen i Södertälje kommun som väntas växa med cirka 11,5 procent. Södertälje kommun har idag en försörjningskvot på 1,69 vilket betyder att varje person i åldern 20-64 år utöver sig själv skall försörja ytterligare 0,69 personer. Vid prognosperiodens utgång år 2015 kommer kvoten att ha ökat till 1,71. Eftersom ingen hänsyn tas till om personerna i gruppen av en eller annan anledning står utanför arbetsmarknaden är den faktiska kvoten, den s.k. ekonomiska försörjningskvoten vilken jämför andelen förvärvsarbete med icke förvärvsarbete, sannolikt högre.

Försörjningskvoten prognostiseras ligga på en liknande nivå jämfört med tidigare års befolkningsprognoser.

Figur 5: Försörjningskvoten 2007-2015 samt prognostiserad försörjningskvot 2016-2025



4. Befolkningsprognos för kommundelarna 2016-2025

4.1. Befolkningen i kommundelarna 2016-2025

Totalt beräknas Södertälje kommuns befolkning att öka med cirka tio procent under prognosperioden 2016-2025 eller med cirka tolv procent jämfört med det faktiska utfallet år 2015. Utifrån de fakta som var kända vid tidpunkten för prognosarbetet är det sannolikt att Södertälje tätort kommer att ha en högre tillväxttakt jämfört med kommundelarna under hela prognosperioden.

Under prognosperioden förväntas den största procentuella ökningen ske i Järna och Enhörna kommundelar samt i Östertälje och Västertälje medan folkmängden i Hölö-Mörkö och Vårdinge-Mölnbo kommundelar förväntas minska. Nedan redovisas en tabell över den procentuella förändringen för mitten och slutet av prognosperioden i respektive kommundel.

Figur 6: Procentuell förändring i kommunens delområden 2020 och 2025 jämfört med utfallet 2015 (avrundat till närmaste heltal)

Delområde	2020	2025
Östertälje	15	19
Västertälje	6	14
Tveta	3	8
Södertälje tätort totalt	8	14
Järna	4	5
Hölö-Mörkö	-3	-8
Vårdinge-Mölnbo	-5	-11
Enhörna	0	7
Kommundelarna totalt	1	1
Södertälje kommun totalt	7	12

Ovanstående befolkningsutveckling har flera förklaringar: Huvuddelen av de planerade bostäderna i kommunen kommer att lokaliseras i Södertälje tätort, vilket har betydelse för befolkningsutvecklingen. Även åldersstrukturen och flyttningsmönstren i kommundelarna samt att det sker en omflyttning inom kommunen är faktorer som påverkar.

Befolkningsökningen i Södertälje tätort kan vidare förklaras av förtätning av befintliga områden, större bostadsbyggnadsprojekt som exempelvis omvandlingen av Södertälje stadskärna, utbyggnaden av kvarteret Lejonet, den planerade utbyggnaden vid nuvarande Bårsta idrottsplats, kvarteret Sländan samt den fortsatta utbyggnaden av Glasberga sjöstad. I kommundelarna kan befolkningsstillväxten framförallt förklaras av permanentning av fritidshus, förtätning i befintliga

områden, styckebyggnation i kommundelarna samt tillkomsten av och utbyggnad av bostadsområden. Områden som kan nämnas är Kallfors i Järna samt Sandviken i Enhörna med flera.

4.2. Jämförelse med föregående års prognos

Folkmängden i Södertälje kommun förändrades under 2015 i paritet med de antaganden som gjordes i befolkningsprognosen för perioden 2015-2024. Folkmängden den 31 december 2015 prognostiserades uppgå till 93 290 personer jämfört med det faktiska utfallet på 93 202 personer.

Årets prognos visar totalt sett på en något starkare befolkningstillväxt jämfört med föregående års prognos. Detta beror bland annat på att inflyttningen från utlandet förväntas vara fortsatt hög men avtagande under början av prognosperioden. Inflyttningen från övriga riket förväntas öka svagt samtidigt som utflyttningen förväntas minska något relativt sett.

Folkmängden i Södertälje tätort förväntas öka mer jämfört med folkmängden i kommundelarna. I prognosen tas hänsyn till den omflyttning som sker inom kommunen och hur framtida bebyggelse planeras samt tidpunkten för dess färdigställande. En skattning av nyinflyttningen till följd av bostadsbyggandet görs även. I beräkningen har även inflyttningen från utlandet tagits med. Historiskt har den invandrade befolkningen i huvudsak bosatt sig i Södertälje tätort vilket prognosen även tagit hänsyn till.

4.3. Jämförelse med SCB:s riksprognos

Det kan i sammanhanget vara intressant att se hur kommunens prognostiserade befolkningsförändring skiljer sig från SCB:s riksprognos. Eftersom det framförallt är intressant utifrån ett skatteutjämningsperspektiv, redovisas en jämförelse mellan år 2015 och 2016, dvs. förändringen under det innevarande året i de åldersgrupper i vilken befolkningsprognosen presenteras.

Figur 7: Jämförelse prognostiserad befolkningsförändring år 2016 per åldersklass i Södertälje kommun jämfört med SCB:s riksprgnos

Alder	Riket procentuell förändring	Södertälje procentuell förändring
0	2,1	0,8
1-5	0,4	0,0
6	3,9	7,8
7-9	2,3	0,1
10-12	3,0	1,3
13-15	3,8	3,0
16-18	2,2	4,0
19-24	-3,0	-1,4
25-64	1,4	1,4
65-69	-2,6	-2,4
70-74	5,8	2,5
75-79	3,3	3,9
80-84	1,6	5,7
85-89	0,2	-0,6
90-w	1,1	0,3
Totalt	1,5	1,2

5. Sammanfattning

Den befolkningsökning Södertälje kommun haft de senaste åren kommer att fortsätta även framöver, dock inte i lika hög takt jämfört med den föregående tioårsperioden. Jämfört med prognosens startår beräknas kommunens befolkning växa med ca 11,5 procent. Således beräknas kommunens folkmängd uppgå till 103 925 personer jämfört med 93 202 personer idag. Det är framförallt Södertälje tätort som kommer att växa men även Järna och Enhörna kommuner kommer att öka i förhållande till folkmängden. Folkmängden i Vårdinge-Mölnbo och Hölö-Mörkö kommuner prognostiseras minska.

Av barn och ungdomar är det framförallt gruppen barn, 10-12 år och 13-15 år som kommer att bli större. Antalet ungdomar i gymnasieålder, vilken varit vikande på grund av variationer i barnafödandet, kommer öka under hela prognosperioden.

Den grupp som framförallt kommer att bli större bland de äldre under hela prognosperioden är den i åldrarna 80-84 år vilket även är den åldersgrupp som förväntas att öka mest under prognosperioden. Även de äldre i åldersgrupperna 75-79, 85-89 och 90-94 kommer att öka jämfört med hur det ser ut idag.

Antalet personer i yrkesaktiv ålder, 20-64 år, kommer inte att öka i samma takt som övriga befolkningsgrupper. Försörjningskvoten kommer i slutet av prognosperioden att uppgå till 1,71 vilket kan jämföras med dagens 1,69. Det betyder att varje invånare i åldern 20-64 år förutom sig själv skall försörja ytterligare 0,71 personer år 2025.

Befolkningsprognos 2016-2025, Södertälje kommun totalt

Folkmängd

Avrundade värden

Södertälje kommun totalt

<i>Ålder</i>	<i>2015</i>	<i>2016</i>	<i>2017</i>	<i>2018</i>	<i>2019</i>	<i>2020</i>	<i>2021</i>	<i>2022</i>	<i>2023</i>	<i>2024</i>	<i>2025</i>
0	1 181	1 190	1 205	1 220	1 235	1 245	1 255	1 260	1 265	1 270	1 270
1-5	5 877	5 875	5 945	5 945	6 035	6 115	6 170	6 215	6 250	6 280	6 300
6	1 127	1 215	1 160	1 235	1 175	1 190	1 220	1 225	1 235	1 240	1 250
7-9	3 501	3 505	3 595	3 565	3 670	3 635	3 660	3 645	3 685	3 720	3 740
10-12	3 510	3 555	3 530	3 630	3 640	3 725	3 700	3 790	3 750	3 770	3 755
13-15	3 266	3 365	3 570	3 675	3 720	3 705	3 795	3 800	3 870	3 845	3 925
16-18	3 249	3 380	3 440	3 490	3 590	3 775	3 865	3 900	3 880	3 955	3 955
19-24	7 669	7 560	7 470	7 430	7 505	7 560	7 625	7 760	7 900	7 970	8 035
25-64	48 760	49 455	50 245	50 925	51 630	52 215	52 630	53 030	53 370	53 720	53 975
65-69	4 517	4 410	4 295	4 215	4 215	4 280	4 430	4 575	4 675	4 765	4 885
70-74	4 019	4 120	4 245	4 290	4 255	4 150	4 070	3 975	3 910	3 910	3 970
75-79	2 907	3 020	3 115	3 250	3 375	3 560	3 650	3 760	3 805	3 780	3 700
80-84	1 859	1 965	2 005	2 140	2 240	2 325	2 425	2 505	2 620	2 725	2 880
85-89	1 107	1 100	1 155	1 150	1 195	1 230	1 305	1 340	1 430	1 505	1 565
90-w	653	655	640	640	635	650	650	675	675	700	725
Summa	93 202	94 365	95 615	96 800	98 115	99 365	100 450	101 450	102 325	103 160	103 925

Befolkningsprognos 2016-2024, NYKO 1

Folkmängd
Avrundade värden
1 Östertälje

<i>Alder</i>	2015	2016	2017	2018	2019	2020	2021	2022	2023	2024	2025
0	305	325	335	340	350	355	350	340	335	330	330
1-5	1 439	1 545	1 660	1 740	1 840	1 880	1 880	1 850	1 820	1 795	1 770
6	290	300	320	335	325	385	385	395	390	385	385
7-9	839	870	920	980	1 020	1 045	1 095	1 130	1 190	1 195	1 200
10-12	773	865	905	940	970	1 010	1 060	1 080	1 095	1 140	1 185
13-15	754	760	825	865	955	995	1 020	1 035	1 060	1 110	1 130
16-18	765	795	810	840	850	905	935	1 010	1 035	1 055	1 075
19-24	2 009	1 870	1 780	1 720	1 770	1 785	1 790	1 745	1 805	1 825	1 895
25-64	12 848	13 215	13 645	13 980	14 425	14 705	14 790	14 805	14 740	14 775	14 805
65-69	1 195	1 180	1 195	1 205	1 215	1 290	1 305	1 315	1 345	1 380	1 375
70-74	1 068	1 080	1 125	1 155	1 155	1 160	1 145	1 135	1 130	1 115	1 165
75-79	814	830	855	890	955	980	990	1 020	1 030	1 015	1 005
80-84	536	570	575	625	650	675	685	700	715	750	770
85-89	359	345	355	360	355	365	395	395	415	420	435
90-w	205	210	200	190	200	200	200	200	190	195	200
Summa	24 199	24 770	25 510	26 165	27 035	27 730	28 015	28 160	28 295	28 500	28 720

Folkmängd
Avrundade värden
2 Västertälje

<i>Alder</i>	2015	2016	2017	2018	2019	2020	2021	2022	2023	2024	2025
0	418	400	410	415	425	430	445	455	460	465	465
1-5	1 960	1 885	1 880	1 860	1 850	1 885	1 930	2 000	2 055	2 100	2 140
6	358	415	350	365	365	345	360	345	365	375	390
7-9	1 098	1 090	1 150	1 110	1 115	1 075	1 070	1 075	1 060	1 075	1 090
10-12	1 094	1 085	1 070	1 105	1 105	1 155	1 130	1 140	1 100	1 100	1 105
13-15	1 009	1 040	1 080	1 130	1 125	1 110	1 150	1 155	1 210	1 185	1 190
16-18	1 065	1 100	1 115	1 080	1 115	1 155	1 205	1 210	1 200	1 230	1 235
19-24	2 630	2 750	2 845	2 830	2 875	2 920	2 920	3 000	3 000	3 045	3 045
25-64	15 378	15 495	15 745	15 915	16 075	16 330	16 605	16 895	17 165	17 355	17 545
65-69	1 350	1 335	1 300	1 245	1 275	1 310	1 415	1 475	1 535	1 560	1 605
70-74	1 242	1 255	1 285	1 290	1 295	1 270	1 280	1 260	1 235	1 270	1 305
75-79	969	1 000	1 020	1 065	1 065	1 125	1 145	1 185	1 205	1 225	1 205
80-84	627	655	685	720	750	775	810	840	895	905	955
85-89	374	380	395	380	400	410	435	455	490	520	540
90-w	200	200	200	210	200	210	220	225	225	240	250
Summa	29 772	30 085	30 530	30 715	31 035	31 510	32 125	32 715	33 195	33 655	34 060

Folkmängd
Avrundade värden
3 Tveta

<i>Ålder</i>	2015	2016	2017	2018	2019	2020	2021	2022	2023	2024	2025
0	285	280	275	280	280	275	280	280	285	285	285
1-5	1 425	1 420	1 390	1 365	1 365	1 340	1 335	1 335	1 345	1 355	1 370
6	264	265	270	295	285	270	265	265	265	265	265
7-9	758	775	800	795	835	850	850	815	800	795	795
10-12	785	760	720	770	795	820	815	845	870	870	835
13-15	759	795	835	820	795	755	805	820	855	845	880
16-18	748	775	780	815	850	885	865	840	805	850	870
19-24	1 918	1 910	1 875	1 875	1 875	1 855	1 900	1 945	1 990	1 970	1 970
25-64	11 283	11 380	11 435	11 620	11 745	11 735	11 760	11 850	11 975	12 100	12 160
65-69	967	930	885	860	855	820	835	885	900	910	985
70-74	778	825	865	895	905	875	845	815	795	795	780
75-79	573	590	595	610	640	695	735	775	800	810	795
80-84	405	430	425	450	465	470	485	490	510	530	580
85-89	229	230	240	245	270	270	290	290	310	320	325
90-w	135	130	135	135	130	140	135	145	145	155	160
Summa	21 312	21 495	21 525	21 840	22 085	22 060	22 190	22 395	22 645	22 855	23 055

Folkmängd
Avrundade värden
1-3 Södertälje förutom kommundelarna

<i>Ålder</i>	2015	2016	2017	2018	2019	2020	2021	2022	2023	2024	2025
0	1 008	1 000	1 020	1 035	1 055	1 065	1 070	1 075	1 080	1 080	1 085
1-5	4 824	4 855	4 930	4 965	5 060	5 105	5 140	5 185	5 220	5 250	5 280
6	912	975	940	995	975	1 000	1 010	1 005	1 020	1 025	1 040
7-9	2 695	2 735	2 865	2 885	2 970	2 965	3 015	3 025	3 045	3 070	3 085
10-12	2 652	2 710	2 695	2 815	2 865	2 990	3 005	3 070	3 065	3 110	3 125
13-15	2 522	2 595	2 740	2 810	2 875	2 860	2 970	3 015	3 125	3 140	3 200
16-18	2 578	2 670	2 710	2 740	2 815	2 950	3 005	3 060	3 040	3 140	3 180
19-24	6 557	6 530	6 500	6 430	6 520	6 555	6 610	6 690	6 795	6 845	6 910
25-64	39 509	40 090	40 830	41 515	42 245	42 770	43 155	43 550	43 880	44 235	44 510
65-69	3 512	3 450	3 375	3 315	3 340	3 420	3 555	3 675	3 780	3 855	3 960
70-74	3 088	3 160	3 280	3 340	3 355	3 305	3 265	3 210	3 160	3 180	3 250
75-79	2 356	2 420	2 470	2 565	2 660	2 800	2 875	2 975	3 035	3 045	3 005
80-84	1 568	1 660	1 685	1 795	1 865	1 920	1 985	2 030	2 115	2 185	2 305
85-89	962	950	995	990	1 025	1 045	1 115	1 140	1 215	1 260	1 300
90-w	540	545	530	535	535	550	550	570	565	585	605
Summa	75 283	76 350	77 565	78 725	80 160	81 295	82 330	83 270	84 135	85 010	85 835

Folkmängd
Avrundade värden
4 Järna

Ålder	2015	2016	2017	2018	2019	2020	2021	2022	2023	2024	2025
0	90	100	100	100	100	105	105	105	105	105	105
1-5	560	550	550	535	555	570	580	580	575	575	570
6	118	125	120	135	100	115	115	125	120	120	120
7-9	416	405	380	375	390	370	365	340	360	365	370
10-12	462	450	455	425	415	390	385	400	375	370	345
13-15	396	415	445	475	455	465	435	425	400	395	405
16-18	385	400	400	405	415	445	475	460	465	435	425
19-24	622	585	560	590	570	575	575	615	635	645	655
25-64	4 640	4 735	4 800	4 830	4 870	4 945	4 980	4 995	4 995	5 030	5 025
65-69	489	475	460	450	440	430	440	440	435	440	450
70-74	481	490	490	470	455	425	410	395	390	380	375
75-79	322	345	370	385	390	400	410	405	390	380	355
80-84	166	175	180	200	225	240	255	275	285	290	305
85-89	89	85	90	95	90	105	105	110	125	145	155
90-w	58	60	55	60	55	55	55	55	60	60	70
Summa	9 294	9 385	9 465	9 530	9 525	9 640	9 680	9 725	9 725	9 740	9 730

Folkmängd
Avrundade värden
5 Hölö-Mörkö

Ålder	2015	2016	2017	2018	2019	2020	2021	2022	2023	2024	2025
0	38	40	40	35	35	35	35	35	35	35	35
1-5	216	205	200	190	185	185	180	175	175	175	175
6	44	50	40	45	35	35	35	40	35	35	35
7-9	181	170	160	135	135	120	110	100	105	110	105
10-12	170	170	165	180	165	155	130	135	115	110	100
13-15	154	155	175	170	170	165	175	160	155	130	130
16-18	122	140	140	150	150	170	160	165	160	175	160
19-24	214	185	175	175	185	185	190	190	195	200	195
25-64	1 965	1 990	1 980	1 950	1 910	1 880	1 860	1 840	1 815	1 795	1 775
65-69	197	190	185	195	195	190	200	190	195	190	200
70-74	178	180	195	195	180	160	155	150	155	160	155
75-79	82	95	100	100	125	145	140	155	155	145	130
80-84	51	50	50	55	55	60	70	75	75	95	110
85-89	26	30	30	30	35	35	35	30	35	35	45
90-w	23	20	20	20	20	20	20	20	25	25	25
Summa	3 661	3 670	3 655	3 635	3 580	3 540	3 500	3 465	3 430	3 400	3 375

Folkmängd
Avrundade värden
6 Vårdinge-Mölndal

Ålder	2015	2016	2017	2018	2019	2020	2021	2022	2023	2024	2025
0	19	20	15	15	15	15	15	15	15	15	15
1-5	128	115	110	105	90	90	85	80	80	80	80
6	20	35	25	25	30	15	20	20	15	15	15
7-9	88	80	80	80	80	75	65	65	55	55	50
10-12	107	100	95	85	75	75	75	80	75	65	60
13-15	72	80	95	105	100	90	85	75	75	75	75
16-18	59	70	75	70	80	90	105	95	90	80	70
19-24	123	100	80	85	90	95	85	100	110	110	110
25-64	1 099	1 100	1 105	1 090	1 070	1 040	1 025	1 000	985	975	965
65-69	109	110	105	100	95	100	100	110	110	115	110
70-74	101	105	95	100	95	85	90	85	75	75	80
75-79	47	50	60	70	70	80	80	75	80	75	70
80-84	24	30	25	30	30	35	35	45	50	55	60
85-89	8	5	10	10	15	15	15	15	20	20	20
90-w	9	10	10	10	10	5	5	5	5	10	10
Summa	2 013	2 005	1 990	1 975	1 940	1 910	1 885	1 860	1 835	1 815	1 795

Folkmängd
Avrundade värden
7 Enhörna

Ålder	2015	2016	2017	2018	2019	2020	2021	2022	2023	2024	2025
0	26	25	25	25	25	30	30	30	30	30	30
1-5	139	140	140	140	135	155	170	180	195	190	185
6	33	30	30	25	35	25	35	35	40	40	40
7-9	117	110	100	95	85	95	95	105	105	115	115
10-12	114	115	115	115	110	105	100	95	110	105	110
13-15	120	120	115	110	115	115	120	120	110	105	100
16-18	103	100	110	120	115	115	115	120	120	120	115
19-24	147	140	135	130	125	130	140	140	145	145	135
25-64	1 347	1 345	1 350	1 350	1 350	1 395	1 435	1 470	1 515	1 505	1 515
65-69	204	180	160	145	130	120	125	140	135	145	145
70-74	167	180	180	175	165	170	145	130	120	105	100
75-79	98	110	115	125	130	135	145	145	140	135	135
80-84	47	50	60	60	65	70	75	80	95	100	100
85-89	21	25	25	25	30	30	30	35	40	40	45
90-w	23	20	20	20	15	15	15	15	15	20	20
Summa	2 706	2 695	2 675	2 665	2 635	2 705	2 775	2 845	2 915	2 905	2 895

Folkmängd
Avrundade värden
4-7 kommundelarna

Ålder	2015	2016	2017	2018	2019	2020	2021	2022	2023	2024	2025
0	173	185	180	180	175	180	180	185	185	185	185
1-5	1 043	1 010	1 000	970	965	1 000	1 015	1 020	1 025	1 020	1 010
6	215	235	220	235	200	190	205	215	215	210	210
7-9	802	765	720	675	690	660	635	615	630	645	645
10-12	853	835	830	810	765	730	690	710	680	650	620
13-15	742	770	830	860	840	835	815	780	740	695	710
16-18	669	710	725	745	765	820	850	835	835	810	770
19-24	1 106	1 010	950	980	965	985	995	1 045	1 085	1 105	1 095
25-64	9 051	9 170	9 230	9 220	9 200	9 265	9 295	9 300	9 310	9 310	9 280
65-69	999	955	910	890	860	845	865	885	880	890	905
70-74	927	955	965	940	895	840	795	760	740	720	710
75-79	549	595	645	680	715	755	770	780	760	730	685
80-84	288	300	315	345	375	405	440	475	500	535	570
85-89	144	145	155	160	165	185	190	195	215	245	265
90-w	113	110	105	105	100	95	100	100	110	110	120
Summa	17 674	17 755	17 785	17 805	17 685	17 795	17 845	17 900	17 905	17 860	17 790

Folkmängd
Avrundade värden
Rest

Ålder	2015	2016	2017	2018	2019	2020	2021	2022	2023	2024	2025
0	0	5	0	0	0	0	0	0	0	0	0
1-5	10	10	10	10	10	10	10	10	10	10	10
6	0	5	0	5	5	5	0	5	0	5	0
7-9	4	5	5	5	10	5	10	10	10	5	10
10-12	5	5	5	5	5	10	5	10	10	10	10
13-15	2	5	5	5	5	5	5	5	10	10	15
16-18	2	5	5	5	5	5	5	5	10	10	5
19-24	6	15	20	20	20	20	20	25	25	25	25
25-64	200	195	185	190	185	180	180	180	180	175	180
65-69	6	5	10	10	15	10	10	15	15	20	15
70-74	4	5	5	5	5	5	5	10	10	10	10
75-79	2	0	5	5	5	5	5	5	5	5	5
80-84	3	5	0	0	5	0	0	5	5	5	5
85-89	1	0	5	5	5	5	0	0	0	0	0
90-w	0	0	0	0	0	0	0	0	0	0	0
Summa	245	260	265	270	270	275	275	280	285	290	300

Befolkningsprognos 2016-2025, prognosområden NYKO 3

Folkmängd
Avrundade värden
101 och 102 Grusåsen

Ålder	2015	2016	2017	2018	2019	2020	2021	2022	2023	2024	2025
0	40	40	40	45	50	50	50	50	50	45	45
1-5	163	170	185	200	225	230	230	230	225	225	220
6	32	30	30	40	35	45	45	40	45	45	45
7-9	74	85	90	100	110	110	120	120	130	130	130
10-12	76	70	85	85	100	100	110	115	115	125	125
13-15	80	85	80	90	90	100	100	110	110	115	120
16-18	96	95	95	100	105	100	105	100	110	110	120
19-24	358	345	320	335	340	340	325	330	315	330	325
25-64	2 098	2 105	2 190	2 315	2 430	2 445	2 435	2 400	2 370	2 345	2 335
65-69	187	180	190	205	215	235	230	230	240	240	230
70-74	149	160	175	180	185	185	180	180	190	185	205
75-79	123	115	110	130	135	140	150	160	155	160	155
80-84	85	90	90	95	95	100	95	90	100	100	105
85-89	56	60	60	55	55	50	55	55	55	55	55
90-w	41	35	35	35	35	35	30	30	25	25	25
Summa	3 658	3 665	3 775	4 010	4 205	4 265	4 255	4 245	4 235	4 235	4 245

Folkmängd
Avrundade värden
103, 104 och 106 Brunnsång

Ålder	2015	2016	2017	2018	2019	2020	2021	2022	2023	2024	2025
0	75	80	85	80	80	80	80	75	75	75	70
1-5	346	415	460	470	490	500	480	460	440	420	405
6	69	70	95	95	100	105	115	110	105	100	100
7-9	233	240	250	265	290	315	320	335	340	345	330
10-12	224	250	265	280	285	285	300	315	340	340	355
13-15	223	235	250	265	285	300	310	310	305	320	330
16-18	231	245	250	250	255	270	280	295	305	315	310
19-24	546	465	430	415	430	420	440	410	430	425	445
25-64	3 168	3 330	3 475	3 505	3 600	3 660	3 660	3 650	3 585	3 555	3 510
65-69	307	300	320	315	325	340	335	320	325	345	345
70-74	325	325	315	325	315	310	300	310	300	295	305
75-79	254	255	275	280	305	310	305	290	290	270	265
80-84	187	205	190	220	235	230	225	235	225	235	235
85-89	119	115	125	135	135	135	150	145	150	150	145
90-w	66	65	60	55	60	65	65	70	65	65	70
Summa	6 373	6 590	6 850	6 960	7 185	7 320	7 370	7 325	7 280	7 250	7 220

Folkmängd
Avrundade värden
105 Ragnhildsborg

Ålder	2015	2016	2017	2018	2019	2020	2021	2022	2023	2024	2025
0	14	15	15	15	15	15	15	10	10	10	10
1-5	58	60	70	70	70	70	70	70	65	65	65
6	13	10	10	10	10	15	15	15	15	15	15
7-9	31	30	35	35	30	30	35	40	40	40	40
10-12	41	45	35	30	30	30	30	30	30	35	40
13-15	46	40	45	40	40	35	30	30	30	30	30
16-18	40	45	45	45	40	45	40	40	35	30	30
19-24	64	55	50	45	50	45	50	45	50	50	45
25-64	417	425	425	430	425	425	415	415	405	405	390
65-69	14	10	15	15	15	15	20	20	20	25	35
70-74	12	10	5	5	10	10	5	10	10	10	10
75-79	9	10	15	10	10	10	10	5	5	5	5
80-84	6	5	5	5	5	5	10	10	10	5	5
85-89	4	5	5	5	5	5	5	5	5	5	5
90-w	4	5	5	5	5	0	5	5	5	0	0
Summa	773	775	775	770	760	755	745	740	735	730	730

Folkmängd
Avrundade värden
107 Viksberg

Ålder	2015	2016	2017	2018	2019	2020	2021	2022	2023	2024	2025
0	15	15	15	20	25	25	25	20	20	20	20
1-5	81	75	65	90	120	145	145	135	125	120	110
6	21	20	20	15	20	25	30	30	30	30	25
7-9	58	60	55	70	75	75	70	75	80	85	85
10-12	51	55	60	60	70	75	85	80	75	65	75
13-15	46	45	50	55	65	75	75	75	75	85	80
16-18	49	45	45	50	50	60	60	70	70	70	70
19-24	95	80	70	65	65	65	70	65	70	70	70
25-64	772	775	770	840	965	1 055	1 055	1 040	1 010	995	985
65-69	76	75	75	75	85	95	105	105	105	105	95
70-74	59	65	70	80	80	75	75	75	70	75	80
75-79	32	30	30	30	40	50	60	65	70	65	60
80-84	7	10	10	15	20	25	25	20	20	30	40
85-89	6	5	10	5	5	5	5	5	10	10	15
90-w	1	0	0	0	5	5	5	5	5	5	5
Summa	1 369	1 360	1 350	1 465	1 685	1 850	1 885	1 865	1 845	1 825	1 810

Folkmängd
Avrundade värden
111 och 112 Rosenlund

Alder	2015	2016	2017	2018	2019	2020	2021	2022	2023	2024	2025
0	51	55	55	55	60	60	60	60	60	65	65
1-5	259	255	260	250	270	265	280	285	290	295	300
6	42	50	45	50	40	60	45	50	55	55	55
7-9	137	125	125	135	145	135	155	150	160	150	160
10-12	116	135	135	140	130	130	140	150	140	160	155
13-15	116	115	130	120	140	145	145	140	140	145	155
16-18	125	120	120	125	125	140	135	155	155	160	150
19-24	420	385	360	330	340	330	335	340	355	350	380
25-64	2 730	2 760	2 745	2 735	2 770	2 830	2 860	2 870	2 885	2 920	2 940
65-69	297	275	265	260	270	275	285	295	295	295	300
70-74	248	245	260	260	265	275	255	250	260	265	265
75-79	211	220	215	210	215	220	215	235	240	245	250
80-84	120	135	140	150	150	160	170	165	165	175	175
85-89	83	70	70	65	70	70	80	85	90	95	100
90-w	45	50	45	45	40	35	30	30	35	35	35
Summa	5 000	4 990	4 965	4 935	5 025	5 135	5 195	5 265	5 325	5 405	5 490

Folkmängd
Avrundade värden
113, 114, 115, 118 och 119 Östertälje

Alder	2015	2016	2017	2018	2019	2020	2021	2022	2023	2024	2025
0	9	15	15	15	15	20	20	20	25	25	25
1-5	84	80	75	80	80	100	120	130	145	155	165
6	25	20	20	15	20	20	20	30	30	30	35
7-9	66	65	70	65	55	60	65	70	80	90	100
10-12	79	75	60	65	65	75	70	70	75	80	80
13-15	67	75	80	80	75	65	75	75	85	80	80
16-18	65	65	65	65	75	80	80	80	70	80	80
19-24	130	110	95	85	85	100	85	100	105	105	105
25-64	989	990	985	970	990	1 030	1 085	1 125	1 175	1 220	1 275
65-69	148	155	135	130	120	115	115	115	115	120	120
70-74	149	140	140	135	130	125	130	115	115	105	100
75-79	90	95	105	115	120	120	115	115	115	105	105
80-84	64	55	55	60	60	65	70	80	85	90	95
85-89	47	50	50	45	40	40	35	35	40	40	45
90-w	15	20	25	20	25	25	30	30	30	30	25
Summa	2 027	2 005	1 980	1 945	1 955	2 035	2 120	2 200	2 275	2 355	2 440

Folkmängd
Avrundade värden
117 Fornhöjden

Ålder	2015	2016	2017	2018	2019	2020	2021	2022	2023	2024	2025
0	67	60	60	60	60	60	60	60	60	60	60
1-5	303	290	280	275	275	275	270	265	265	265	260
6	58	65	55	55	50	50	55	50	50	50	50
7-9	174	170	180	175	170	160	155	155	155	155	150
10-12	149	170	170	175	175	180	180	175	165	160	160
13-15	142	130	150	155	180	175	185	180	190	185	180
16-18	125	140	145	155	140	160	170	190	185	195	195
19-24	314	355	370	375	400	420	410	395	420	425	435
25-64	2 183	2 160	2 145	2 140	2 170	2 165	2 165	2 160	2 130	2 135	2 130
65-69	153	165	165	165	155	175	175	180	200	205	200
70-74	119	120	140	145	145	150	160	160	155	150	165
75-79	85	90	95	100	115	120	120	135	140	140	140
80-84	61	70	70	70	75	80	85	90	95	105	105
85-89	29	30	30	40	40	50	55	55	55	55	60
90-w	12	15	15	15	20	20	20	25	25	30	35
Summa	3 974	4 035	4 065	4 095	4 165	4 250	4 260	4 270	4 280	4 300	4 330

Folkmängd
Avrundade värden
116 Glasberga

Ålder	2015	2016	2017	2018	2019	2020	2021	2022	2023	2024	2025
0	34	45	50	50	45	45	45	40	40	35	35
1-5	145	200	265	305	310	300	285	270	260	250	240
6	30	40	40	50	55	65	65	70	65	60	60
7-9	66	90	115	140	145	150	170	190	205	205	200
10-12	37	60	90	100	115	130	145	150	160	180	200
13-15	34	40	45	65	80	100	105	120	135	150	155
16-18	34	35	45	55	55	55	65	80	100	105	120
19-24	82	85	85	65	65	60	70	65	65	75	90
25-64	491	670	910	1 045	1 075	1 095	1 115	1 150	1 175	1 205	1 235
65-69	13	25	35	40	40	40	40	45	45	50	50
70-74	7	10	20	25	30	30	35	35	30	30	35
75-79	10	10	15	15	15	15	15	15	20	20	25
80-84	6	5	10	10	10	10	10	10	10	10	10
85-89	15	10	10	10	10	5	5	5	5	5	5
90-w	21	20	15	15	15	15	10	10	5	10	5
Summa	1 025	1 350	1 755	1 985	2 050	2 115	2 185	2 255	2 320	2 390	2 460

Folkmängd
Avrundade värden
222, 223 och 224 Ronna

Alder	2015	2016	2017	2018	2019	2020	2021	2022	2023	2024	2025
0	112	100	105	110	110	110	110	110	110	110	110
1-5	529	495	480	455	455	475	480	495	505	515	525
6	106	125	95	110	90	70	95	80	90	90	95
7-9	321	315	330	315	320	285	260	245	240	260	260
10-12	357	350	325	315	310	325	310	315	285	260	250
13-15	350	355	345	360	355	330	320	315	330	320	325
16-18	319	325	355	360	365	355	365	365	340	330	325
19-24	606	720	740	750	730	770	770	790	800	825	800
25-64	3 840	3 860	3 890	3 900	3 900	3 870	3 845	3 830	3 825	3 810	3 845
65-69	263	265	270	270	275	290	320	325	330	340	345
70-74	218	210	215	225	235	230	235	235	235	240	255
75-79	183	195	190	195	190	190	185	185	195	205	205
80-84	112	120	130	135	135	145	150	150	155	150	155
85-89	65	60	60	65	70	70	80	85	90	90	100
90-w	30	30	30	35	35	40	35	35	40	45	45
Summa	7 411	7 530	7 565	7 600	7 565	7 555	7 555	7 560	7 570	7 595	7 635

Folkmängd
Avrundade värden
221 Karlhov

Alder	2015	2016	2017	2018	2019	2020	2021	2022	2023	2024	2025
0	20	20	15	15	15	15	15	15	15	15	20
1-5	87	85	90	80	80	80	80	75	75	80	80
6	14	20	15	25	15	15	15	15	15	15	15
7-9	36	40	45	45	50	50	50	45	45	45	45
10-12	43	35	35	35	40	45	45	50	50	50	45
13-15	52	50	45	45	40	35	35	40	45	45	55
16-18	55	60	55	55	50	50	45	40	40	40	45
19-24	116	115	125	140	135	140	140	130	120	125	110
25-64	808	815	815	800	805	795	795	800	805	790	800
65-69	61	60	60	50	55	50	50	55	65	70	75
70-74	67	65	60	55	50	50	50	50	45	45	45
75-79	37	35	40	55	55	55	55	50	45	40	45
80-84	25	25	25	20	20	25	25	30	40	45	40
85-89	15	20	15	20	20	15	15	15	10	10	15
90-w	8	5	10	10	5	10	10	10	10	10	10
Summa	1 444	1 455	1 455	1 455	1 445	1 435	1 430	1 430	1 425	1 430	1 435

Folkmängd
 Avrundade värden
 225 och 226 Lina Hage

Alder	2015	2016	2017	2018	2019	2020	2021	2022	2023	2024	2025
0	55	55	60	60	60	65	65	60	60	60	60
1-5	221	235	255	280	295	315	315	315	310	310	305
6	48	50	45	40	55	50	60	60	60	60	60
7-9	155	150	155	140	135	140	145	160	165	180	180
10-12	164	155	140	155	155	160	145	135	135	140	160
13-15	142	160	165	165	160	145	160	155	155	140	130
16-18	163	165	165	145	160	165	165	155	140	150	145
19-24	369	305	265	255	230	220	205	220	225	205	215
25-64	1 875	1 960	2 065	2 130	2 185	2 230	2 230	2 225	2 220	2 230	2 220
65-69	204	210	200	195	195	200	205	205	200	195	190
70-74	162	160	175	180	190	185	185	175	170	165	170
75-79	104	110	115	120	125	135	135	145	150	155	150
80-84	64	70	70	70	70	75	80	80	85	90	100
85-89	33	30	25	25	30	35	35	35	35	35	40
90-w	29	30	25	25	20	15	15	15	15	15	15
Summa	3 788	3 840	3 930	3 985	4 055	4 130	4 140	4 135	4 130	4 135	4 140

Folkmängd
 Avrundade värden
 231 och 232 Geneta

Alder	2015	2016	2017	2018	2019	2020	2021	2022	2023	2024	2025
0	61	65	70	65	65	65	70	70	70	75	75
1-5	388	345	335	320	300	280	285	295	305	315	325
6	71	85	70	70	65	70	50	50	55	55	55
7-9	240	235	235	225	220	200	205	185	170	160	165
10-12	221	230	250	245	240	235	230	225	210	210	195
13-15	186	190	205	230	240	255	250	250	245	240	240
16-18	223	225	220	205	210	220	245	255	275	270	270
19-24	500	525	575	555	570	575	555	570	570	595	615
25-64	2 752	2 775	2 815	2 865	2 830	2 805	2 850	2 880	2 915	2 950	2 985
65-69	225	225	230	210	210	205	225	230	265	265	275
70-74	202	215	215	200	210	215	215	215	205	205	205
75-79	185	180	180	205	195	190	200	205	195	205	210
80-84	89	100	115	125	145	160	155	155	180	175	175
85-89	63	70	70	65	65	65	75	90	95	115	125
90-w	13	15	25	30	30	35	40	40	40	40	45
Summa	5 419	5 485	5 600	5 620	5 590	5 575	5 645	5 720	5 790	5 875	5 965

Folkmängd
Avrundade värden
233 Bårstafältet

Ålder	2015	2016	2017	2018	2019	2020	2021	2022	2023	2024	2025
0	11	10	10	10	10	15	15	15	20	20	20
1-5	28	30	35	40	50	65	70	80	85	95	100
6	7	10	5	5	5	5	15	15	15	15	20
7-9	30	30	25	20	20	20	20	30	35	45	45
10-12	23	25	30	30	30	25	25	25	25	25	30
13-15	24	20	25	20	25	30	35	35	30	30	30
16-18	17	25	20	25	20	25	25	30	35	40	40
19-24	45	35	25	25	35	35	45	50	55	60	60
25-64	257	255	265	260	315	380	430	480	530	585	640
65-69	26	25	20	25	35	40	45	60	70	75	80
70-74	27	30	30	25	30	30	35	40	45	55	60
75-79	24	25	20	20	25	25	30	35	35	40	45
80-84	18	20	20	20	20	20	20	25	25	25	30
85-89	8	10	10	10	10	15	15	15	15	15	15
90-w	2	0	0	0	5	5	5	5	5	5	10
Summa	547	545	540	535	635	735	835	935	1 030	1 130	1 230

Folkmängd
Avrundade värden
241, 242, 243, 244 och 245 Tälje inkl Maren

Ålder	2015	2016	2017	2018	2019	2020	2021	2022	2023	2024	2025
0	102	95	95	95	100	105	110	115	115	115	110
1-5	366	385	400	420	430	435	455	480	495	505	505
6	61	65	60	60	75	85	85	80	85	90	95
7-9	157	165	185	185	185	195	220	250	260	260	260
10-12	155	155	140	160	170	195	195	195	210	235	260
13-15	138	150	165	170	175	160	185	195	215	215	210
16-18	161	160	170	165	180	195	205	210	200	215	220
19-24	674	665	675	675	730	740	780	785	800	770	780
25-64	3 732	3 735	3 785	3 820	3 925	4 060	4 210	4 375	4 480	4 555	4 540
65-69	394	370	345	315	340	345	375	405	415	410	415
70-74	368	380	385	410	395	385	375	365	350	370	370
75-79	290	315	320	310	315	340	355	375	395	385	370
80-84	214	210	200	220	235	235	260	275	270	275	295
85-89	136	140	155	140	140	140	140	140	155	165	165
90-w	84	80	80	85	80	80	85	90	90	90	90
Summa	7 032	7 060	7 160	7 225	7 475	7 695	8 035	8 335	8 530	8 650	8 680

Folkmängd
Avrundade värden
246 Blombacka

Ålder	2015	2016	2017	2018	2019	2020	2021	2022	2023	2024	2025
0	41	40	40	40	40	40	45	45	45	50	50
1-5	250	230	205	195	170	170	185	195	205	215	225
6	38	45	45	40	50	35	30	30	35	35	40
7-9	126	125	125	125	130	135	130	120	100	100	105
10-12	111	110	120	125	125	125	130	135	145	135	130
13-15	94	90	100	115	115	125	130	135	135	140	145
16-18	87	100	95	100	100	110	125	125	135	145	145
19-24	194	250	280	275	285	285	280	310	300	330	325
25-64	1 364	1 340	1 320	1 335	1 325	1 385	1 440	1 485	1 570	1 615	1 695
65-69	85	90	85	90	90	105	120	125	125	135	140
70-74	94	95	95	85	90	85	95	100	110	115	130
75-79	50	55	65	75	80	90	95	100	95	105	100
80-84	41	45	45	45	45	50	55	65	75	80	90
85-89	21	20	25	30	30	35	40	35	40	40	40
90-w	8	10	10	10	10	15	10	20	20	25	25
Summa	2 604	2 645	2 665	2 685	2 680	2 795	2 905	3 020	3 135	3 255	3 375

Folkmängd
Avrundade värden
247 Bårstaberger

Ålder	2015	2016	2017	2018	2019	2020	2021	2022	2023	2024	2025
0	16	15	20	20	20	20	20	20	20	20	20
1-5	91	80	80	70	70	60	65	65	70	70	75
6	13	20	15	15	10	20	10	10	10	10	10
7-9	33	35	45	50	55	40	45	35	35	30	30
10-12	20	25	30	35	35	45	50	55	45	45	35
13-15	23	25	25	25	30	30	35	40	50	50	55
16-18	40	35	30	30	35	35	30	35	35	45	45
19-24	126	135	160	155	165	150	145	145	135	135	140
25-64	750	750	790	800	790	805	810	815	820	820	830
65-69	92	85	90	90	80	80	75	70	70	80	85
70-74	104	105	110	105	100	90	85	80	80	75	70
75-79	96	90	85	90	85	95	95	95	90	85	80
80-84	64	70	80	80	80	70	70	65	65	65	70
85-89	33	30	30	30	35	35	40	40	45	45	40
90-w	26	25	20	15	10	15	15	10	10	10	10
Summa	1 527	1 530	1 615	1 610	1 595	1 585	1 585	1 580	1 580	1 590	1 595

Folkmängd
Avrundade värden
351 Mariekälla

Ålder	2015	2016	2017	2018	2019	2020	2021	2022	2023	2024	2025
0	26	30	30	30	30	30	30	25	25	25	25
1-5	140	150	150	145	140	125	125	125	125	120	120
6	19	25	30	25	30	40	25	25	25	25	25
7-9	51	60	70	70	75	80	90	90	85	75	75
10-12	70	60	55	60	65	70	75	80	85	95	90
13-15	51	70	75	80	65	65	65	70	75	80	85
16-18	68	65	60	65	80	85	85	75	70	75	80
19-24	356	300	265	260	240	240	245	255	250	260	255
25-64	1 702	1 805	1 850	1 845	1 840	1 830	1 815	1 800	1 810	1 800	1 805
65-69	129	120	120	130	120	120	130	135	120	120	125
70-74	126	135	130	125	125	115	100	105	110	105	105
75-79	95	95	90	90	95	105	110	105	100	105	95
80-84	96	95	85	80	75	65	65	65	60	70	80
85-89	68	60	65	60	55	55	50	45	45	40	35
90-w	49	45	35	35	35	30	25	25	25	25	20
Summa	3 046	3 120	3 110	3 105	3 070	3 050	3 035	3 025	3 010	3 010	3 015

Folkmängd
Avrundade värden
350 Saltskog

Ålder	2015	2016	2017	2018	2019	2020	2021	2022	2023	2024	2025
0	59	55	55	55	60	60	55	55	55	55	55
1-5	292	285	275	270	290	285	280	275	270	270	265
6	55	55	50	55	60	55	55	55	55	55	55
7-9	153	150	160	160	170	165	165	165	160	160	160
10-12	149	150	135	150	155	160	165	165	165	165	165
13-15	130	145	160	150	155	145	155	155	165	165	165
16-18	137	130	135	135	155	170	155	155	145	160	160
19-24	308	355	370	370	360	360	355	375	385	370	395
25-64	1 914	1 890	1 885	1 895	2 000	1 980	1 975	1 955	1 950	1 960	1 940
65-69	180	175	160	140	145	135	135	145	150	140	150
70-74	124	140	145	160	165	165	160	150	130	130	125
75-79	126	115	120	110	105	115	125	130	145	150	150
80-84	77	85	85	95	95	105	95	100	95	90	100
85-89	32	40	40	50	60	60	65	65	75	75	80
90-w	19	20	25	25	25	25	30	35	35	45	40
Summa	3 755	3 790	3 805	3 820	3 990	3 980	3 980	3 980	3 980	3 990	4 005

Folkmängd
Avrundade värden
352 Västergård

<i>Ålder</i>	2015	2016	2017	2018	2019	2020	2021	2022	2023	2024	2025
0	62	60	60	65	65	65	65	65	65	65	65
1-5	290	300	305	315	320	325	320	320	320	320	320
6	65	55	55	70	60	55	65	65	65	65	65
7-9	183	185	180	180	180	185	180	180	180	190	190
10-12	196	190	190	190	190	185	180	180	185	185	180
13-15	206	210	205	205	195	195	190	190	185	185	185
16-18	187	195	200	215	220	215	205	200	200	195	195
19-24	406	390	380	385	370	370	380	385	375	370	370
25-64	2 203	2 225	2 240	2 390	2 430	2 420	2 400	2 395	2 395	2 395	2 405
65-69	185	180	175	180	180	165	165	165	165	170	170
70-74	132	135	145	155	165	170	165	160	155	150	140
75-79	96	105	100	110	125	125	130	135	135	135	140
80-84	56	60	65	65	90	90	100	90	95	90	95
85-89	30	25	30	35	40	40	45	50	50	55	55
90-w	21	20	20	15	15	20	20	20	20	20	25
Summa	4 318	4 335	4 340	4 575	4 650	4 625	4 610	4 595	4 585	4 590	4 595

Folkmängd
Avrundade värden
353 Vårdsholmen

<i>Ålder</i>	2015	2016	2017	2018	2019	2020	2021	2022	2023	2024	2025
0	10	10	10	10	10	10	10	10	10	10	10
1-5	45	45	50	50	50	40	40	40	40	45	45
6	3	5	5	10	5	20	5	5	5	5	5
7-9	14	10	15	15	20	20	35	30	30	20	20
10-12	4	10	15	15	15	20	15	25	20	35	30
13-15	3	5	5	10	15	15	20	15	20	15	25
16-18	8	10	10	10	10	10	20	20	20	20	20
19-24	75	70	80	65	75	70	70	70	70	75	75
25-64	500	500	485	495	475	505	495	495	490	485	480
65-69	50	50	45	40	40	45	45	50	55	55	60
70-74	45	50	50	50	55	50	45	45	40	40	45
75-79	32	30	35	35	35	40	45	45	45	50	45
80-84	30	30	25	30	25	25	25	30	25	30	35
85-89	28	25	20	20	15	15	15	15	15	15	15
90-w	15	15	15	15	15	15	10	10	10	5	10
Summa	862	870	870	870	860	900	900	900	905	910	915

Folkmängd
Avrundade värden
360 Hovsjö

Ålder	2015	2016	2017	2018	2019	2020	2021	2022	2023	2024	2025
0	93	85	85	80	80	80	80	80	80	80	80
1-5	461	455	430	395	365	355	345	345	345	345	350
6	87	75	90	95	90	65	70	65	65	65	65
7-9	217	230	240	250	255	270	245	225	200	200	195
10-12	226	225	195	220	230	240	250	255	270	250	230
13-15	224	220	245	235	230	205	225	240	250	260	265
16-18	220	240	250	240	240	260	250	245	220	240	255
19-24	497	550	560	585	620	595	630	615	645	610	610
25-64	3 040	3 025	3 040	3 040	3 000	3 015	2 970	2 970	2 945	2 980	2 980
65-69	223	215	210	210	215	205	215	245	245	245	265
70-74	177	185	190	205	210	215	205	200	200	200	195
75-79	138	155	165	165	165	170	175	180	195	195	205
80-84	96	105	100	110	115	125	140	145	145	150	155
85-89	39	45	55	60	65	70	75	75	85	90	95
90-w	16	15	20	25	25	30	30	35	40	40	45
Summa	5 754	5 830	5 880	5 920	5 905	5 900	5 905	5 920	5 930	5 955	5 990

Folkmängd
Avrundade värden
361 Tveta

Ålder	2015	2016	2017	2018	2019	2020	2021	2022	2023	2024	2025
0	6	5	5	5	5	5	5	5	5	5	5
1-5	23	25	20	25	30	35	40	40	35	35	30
6	4	5	5	5	5	5	10	10	10	10	10
7-9	17	15	15	15	15	20	20	20	20	25	25
10-12	16	15	10	15	20	20	20	20	20	15	20
13-15	19	20	20	15	15	15	20	20	20	20	15
16-18	14	15	15	20	20	20	20	15	15	20	20
19-24	22	20	15	15	20	25	30	25	30	25	25
25-64	240	245	240	240	260	280	300	300	290	280	280
65-69	31	30	20	20	15	20	20	20	25	30	30
70-74	21	20	30	30	30	25	25	20	15	15	15
75-79	11	10	10	10	15	15	15	25	25	25	20
80-84	2	5	5	10	5	10	10	10	10	10	10
85-89	1	0	0	0	0	0	0	5	5	5	5
90-w	0	0	0	0	0	0	0	0	0	0	0
Summa	427	425	425	420	460	495	535	530	525	515	510

Folkmängd
Avrundade värden
370 Pershagen

Ålder	2015	2016	2017	2018	2019	2020	2021	2022	2023	2024	2025
0	22	25	25	25	25	25	25	25	25	25	25
1-5	137	135	130	140	150	145	145	145	150	150	150
6	30	30	30	30	30	30	30	30	35	30	30
7-9	105	105	105	95	95	90	90	90	95	95	100
10-12	113	100	100	105	110	110	95	95	95	95	90
13-15	117	110	115	115	105	100	105	110	110	100	95
16-18	103	110	105	115	110	110	110	100	100	110	110
19-24	156	140	135	120	125	125	120	135	145	160	130
25-64	1 163	1 165	1 155	1 180	1 215	1 195	1 185	1 225	1 300	1 300	1 290
65-69	133	125	110	105	100	90	80	80	80	85	100
70-74	121	125	135	130	120	105	100	90	90	85	80
75-79	56	55	55	65	75	95	95	110	110	100	90
80-84	29	40	40	45	40	35	35	40	50	60	75
85-89	22	20	20	20	20	15	25	25	30	30	25
90-w	11	10	10	10	10	15	10	10	10	10	10
Summa	2 318	2 295	2 270	2 305	2 330	2 290	2 250	2 310	2 420	2 435	2 410

Folkmängd
Avrundade värden
372 och 373 Södra

Ålder	2015	2016	2017	2018	2019	2020	2021	2022	2023	2024	2025
0	7	5	5	5	5	5	10	10	15	15	20
1-5	37	30	30	30	25	25	35	45	60	75	85
6	1	10	5	5	5	5	5	10	10	10	10
7-9	18	15	20	20	25	15	20	20	30	30	35
10-12	11	15	15	20	15	20	20	30	25	30	30
13-15	9	10	10	15	15	20	25	20	30	30	40
16-18	11	10	10	10	10	15	20	25	30	35	30
19-24	98	85	70	70	65	70	75	85	95	105	120
25-64	521	530	535	535	525	515	620	710	800	895	980
65-69	36	35	35	30	35	35	40	50	60	70	80
70-74	32	35	40	35	35	30	35	45	50	65	75
75-79	19	20	20	30	25	25	35	45	45	50	55
80-84	19	20	20	15	15	15	20	20	30	30	35
85-89	9	5	5	5	10	10	10	10	10	10	15
90-w	4	5	5	5	5	5	5	5	5	5	5
Summa	832	835	830	830	820	810	975	1 135	1 295	1 455	1 615

Folkmängd

Avrundade värden

401, 402, 403, 404, 405, 406 och 407 Järna tätort inkl Kallfors

Ålder	2015	2016	2017	2018	2019	2020	2021	2022	2023	2024	2025
0	66	75	75	75	75	80	80	80	80	80	80
1-5	430	425	420	405	415	435	440	440	440	440	440
6	85	95	95	110	80	85	90	95	95	95	95
7-9	307	295	290	290	310	300	285	265	275	285	290
10-12	333	325	325	320	305	305	300	320	305	295	270
13-15	288	300	325	345	335	340	325	320	310	305	325
16-18	285	290	295	295	305	330	345	335	340	325	320
19-24	490	470	435	465	440	445	435	475	495	495	505
25-64	3 351	3 445	3 525	3 560	3 610	3 680	3 735	3 745	3 770	3 830	3 840
65-69	355	335	310	300	285	285	285	295	290	290	290
70-74	383	390	390	365	350	315	295	275	265	255	255
75-79	264	285	300	315	305	325	330	330	310	295	270
80-84	145	145	150	165	195	200	210	220	230	230	245
85-89	77	75	80	80	80	90	85	90	100	125	125
90-w	44	45	45	50	45	45	45	50	55	50	60
Summa	6 903	7 000	7 070	7 135	7 135	7 255	7 290	7 330	7 355	7 395	7 400

Folkmängd

Avrundade värden

400 Överjärna glesbygd

Ålder	2015	2016	2017	2018	2019	2020	2021	2022	2023	2024	2025
0	15	20	15	15	15	15	15	15	15	15	15
1-5	92	90	85	80	85	80	75	75	70	70	70
6	21	20	15	20	10	20	15	15	15	15	15
7-9	74	70	60	55	55	45	50	45	50	45	45
10-12	97	90	90	75	70	55	55	50	45	50	45
13-15	69	80	85	95	85	85	70	70	55	55	50
16-18	60	60	65	70	80	85	95	85	85	70	65
19-24	77	65	70	70	70	75	85	90	95	105	105
25-64	863	860	840	825	805	795	775	765	755	740	730
65-69	83	90	95	100	100	95	95	85	85	85	90
70-74	69	70	70	65	70	65	70	75	80	80	80
75-79	39	40	45	50	55	55	55	55	50	55	55
80-84	14	20	25	25	25	30	30	35	35	40	40
85-89	5	5	5	5	5	10	15	15	15	15	20
90-w	4	5	5	5	5	5	5	5	5	5	5
Summa	1 582	1 580	1 570	1 560	1 535	1 515	1 495	1 475	1 455	1 440	1 425

Folkmängd
 Avrundade värden
 409 Ytterjärna glesbygd

Ålder	2015	2016	2017	2018	2019	2020	2021	2022	2023	2024	2025
0	9	10	10	10	10	10	10	10	10	10	10
1-5	38	40	45	50	55	55	60	65	65	60	60
6	12	10	5	5	10	10	10	15	15	15	15
7-9	35	35	30	30	25	25	30	35	35	35	40
10-12	32	35	40	35	40	35	30	25	30	30	35
13-15	39	30	30	35	35	40	40	40	35	35	25
16-18	40	45	45	40	35	30	35	35	40	40	40
19-24	55	45	50	50	55	55	60	50	45	45	45
25-64	426	430	435	445	450	470	465	480	470	460	455
65-69	51	50	55	50	55	50	60	60	65	70	75
70-74	29	30	30	40	40	45	45	45	45	45	40
75-79	19	20	25	20	25	25	25	25	30	30	35
80-84	7	10	5	10	10	15	15	20	15	20	20
85-89	7	5	5	5	5	5	5	5	5	5	10
90-w	10	10	5	5	5	5	5	5	5	5	5
Summa	809	810	820	835	855	875	895	920	910	905	905

Folkmängd
 Avrundade värden
 502, 503, 504, 505 och 506 Hölö tätort inkl Lida och Wij

Ålder	2015	2016	2017	2018	2019	2020	2021	2022	2023	2024	2025
0	13	15	15	15	15	15	15	15	15	15	15
1-5	110	100	90	80	80	75	80	75	75	75	75
6	25	25	25	30	15	15	15	20	15	15	15
7-9	95	90	85	75	75	65	55	40	45	45	50
10-12	86	95	85	95	85	85	70	75	65	55	40
13-15	68	70	85	85	90	85	95	85	85	70	75
16-18	41	50	55	65	65	80	80	85	80	90	85
19-24	84	75	65	65	75	75	80	85	90	95	95
25-64	732	745	750	745	735	730	730	725	725	725	725
65-69	55	50	50	50	50	50	50	45	45	50	55
70-74	62	65	70	65	60	45	40	40	40	40	40
75-79	30	35	30	35	40	50	55	55	50	50	35
80-84	12	10	15	20	20	25	25	20	25	30	40
85-89	10	10	10	10	10	10	10	10	15	15	15
90-w	14	15	10	10	10	10	10	10	10	10	10
Summa	1 437	1 445	1 445	1 445	1 425	1 415	1 405	1 395	1 385	1 375	1 365

Folkmängd
 Avrundade värden
 500 och 501 Hölö glesbygd

Ålder	2015	2016	2017	2018	2019	2020	2021	2022	2023	2024	2025
0	23	20	20	20	20	15	15	15	15	15	15
1-5	76	80	90	90	90	95	90	85	85	85	85
6	15	20	10	15	15	10	20	20	20	15	15
7-9	72	65	60	45	45	40	40	45	50	55	55
10-12	73	70	70	70	65	55	45	45	40	40	45
13-15	69	70	75	75	70	70	70	65	55	45	45
16-18	69	75	70	70	70	75	70	70	70	70	65
19-24	115	95	90	95	95	90	95	90	90	85	85
25-64	957	975	965	955	935	920	905	900	880	865	845
65-69	90	90	90	100	100	100	105	100	105	105	115
70-74	79	75	80	85	80	75	70	75	80	80	85
75-79	36	45	50	50	55	60	60	65	65	65	60
80-84	28	25	20	25	25	25	30	35	35	40	45
85-89	12	15	15	15	15	15	15	10	15	15	20
90-w	6	5	5	10	5	5	10	10	10	10	10
Summa	1 720	1 720	1 715	1 710	1 685	1 665	1 645	1 630	1 610	1 595	1 585

Folkmängd
 Avrundade värden
 509 Mörkö inkl Oaxen

Ålder	2015	2016	2017	2018	2019	2020	2021	2022	2023	2024	2025
0	2	5	5	5	5	5	5	5	5	5	5
1-5	30	25	20	20	20	15	15	15	15	15	15
6	4	5	5	0	5	5	0	5	5	0	5
7-9	14	15	15	15	15	15	15	15	10	5	5
10-12	11	10	10	15	15	15	15	10	10	15	10
13-15	17	15	15	10	10	10	15	10	15	15	10
16-18	12	15	15	15	15	15	10	10	10	15	10
19-24	15	15	15	20	15	20	20	20	15	15	15
25-64	276	270	265	255	240	230	220	215	210	205	205
65-69	52	50	45	45	45	40	45	45	45	35	30
70-74	37	35	45	45	40	45	40	35	35	40	35
75-79	16	15	20	20	30	30	30	35	35	30	35
80-84	11	15	10	10	10	10	10	15	15	25	20
85-89	4	5	5	10	10	5	10	5	5	5	10
90-w	3	5	0	0	5	5	5	5	5	5	5
Summa	504	500	490	485	470	460	450	445	435	430	425

Folkmängd
 Avrundade värden
 601, 602 och 603 Mölnbo tätort

Ålder	2015	2016	2017	2018	2019	2020	2021	2022	2023	2024	2025
0	10	10	10	10	10	10	10	10	10	10	10
1-5	54	50	50	55	50	50	45	45	45	45	45
6	13	15	10	10	15	10	10	10	10	10	10
7-9	54	50	45	40	35	30	30	35	30	30	30
10-12	65	60	60	55	45	45	35	30	30	30	30
13-15	41	50	55	65	60	60	50	45	40	35	30
16-18	34	40	45	40	45	50	65	60	55	50	40
19-24	72	60	45	50	50	55	45	55	60	65	70
25-64	586	585	595	585	575	570	565	555	540	535	525
65-69	49	50	45	45	45	40	35	45	45	55	60
70-74	45	50	45	45	40	40	40	35	35	35	30
75-79	28	25	30	30	30	35	35	30	35	30	30
80-84	14	20	20	20	20	20	15	20	25	20	25
85-89	2	5	5	5	5	10	10	10	10	15	10
90-w	4	5	5	5	5	0	0	5	5	5	5
Summa	1 071	1 065	1 060	1 050	1 030	1 015	1 000	985	970	960	950

Folkmängd
 Avrundade värden
 600 Vårdinge glesbygd

Ålder	2015	2016	2017	2018	2019	2020	2021	2022	2023	2024	2025
0	9	10	10	10	5	5	5	5	5	5	5
1-5	74	65	60	50	40	40	40	35	35	35	35
6	7	15	15	15	15	10	10	10	10	5	5
7-9	34	30	35	40	50	45	35	30	25	25	25
10-12	42	40	35	35	30	35	40	45	45	35	30
13-15	31	35	40	40	40	30	35	30	35	40	45
16-18	25	30	30	30	35	40	40	35	30	30	30
19-24	51	40	35	35	35	40	35	45	45	45	40
25-64	513	510	510	505	495	470	460	445	445	440	440
65-69	60	60	60	55	55	60	65	65	65	60	55
70-74	56	55	55	55	55	50	50	45	45	45	50
75-79	19	25	30	35	40	45	45	40	45	45	40
80-84	10	10	10	10	10	15	20	25	25	30	35
85-89	6	5	5	5	5	5	5	5	5	5	10
90-w	5	5	5	5	5	5	5	5	5	5	5
Summa	942	940	935	925	910	900	885	875	865	855	845

Folkmängd
Avrundade värden
701 Ekeby

Ålder	2015	2016	2017	2018	2019	2020	2021	2022	2023	2024	2025
0	9	10	10	10	10	10	10	10	10	10	10
1-5	57	60	55	50	50	55	55	55	55	60	60
6	14	5	15	15	15	10	10	10	10	10	10
7-9	44	40	35	40	40	45	35	35	30	35	35
10-12	34	35	40	45	40	35	40	40	45	35	35
13-15	41	45	40	35	35	40	45	40	35	40	40
16-18	42	35	40	40	40	40	30	35	35	40	40
19-24	45	50	45	50	50	50	50	50	55	40	40
25-64	434	425	415	420	420	425	430	440	445	455	465
65-69	76	70	70	60	50	40	40	30	20	25	25
70-74	76	75	65	65	60	60	55	55	45	40	30
75-79	51	55	60	60	60	60	55	50	50	50	50
80-84	25	25	30	35	30	35	40	45	45	45	45
85-89	12	15	15	15	15	15	15	20	20	20	25
90-w	13	10	10	10	10	10	10	10	10	10	10
Summa	973	960	945	940	930	925	920	920	920	915	915

Folkmängd
Avrundade värden
700 Enhörna glesbygd inkl Sandviken

Ålder	2015	2016	2017	2018	2019	2020	2021	2022	2023	2024	2025
0	17	15	15	15	15	20	20	20	20	20	20
1-5	82	80	85	90	85	105	115	125	135	130	125
6	19	20	15	15	20	15	25	25	25	30	30
7-9	73	70	65	55	50	50	60	70	75	80	80
10-12	80	80	80	75	70	70	60	60	65	65	75
13-15	79	75	75	80	80	80	75	75	75	65	60
16-18	61	70	70	80	75	75	80	85	80	80	75
19-24	102	90	90	80	75	80	90	90	95	105	95
25-64	913	920	930	930	930	970	1 005	1 030	1 075	1 050	1 050
65-69	128	110	90	85	80	80	85	115	115	125	120
70-74	91	105	115	110	105	105	90	75	75	70	70
75-79	47	55	55	65	70	75	85	95	90	85	90
80-84	22	25	30	30	30	35	40	40	50	55	55
85-89	9	5	10	10	10	15	15	15	20	20	20
90-w	10	10	10	5	5	5	5	5	5	5	10
Summa	1 733	1 735	1 730	1 725	1 700	1 780	1 855	1 925	2 000	1 985	1 975

Folkmängd
Avrundade värden
999 Rest

Ålder	2015	2016	2017	2018	2019	2020	2021	2022	2023	2024	2025
0	0	5	0	0	0	0	0	0	0	0	0
1-5	10	10	10	10	10	10	10	10	10	10	10
6	0	5	0	5	5	5	0	5	0	5	0
7-9	4	5	5	5	10	5	10	10	10	5	10
10-12	5	5	5	5	5	10	5	10	10	10	10
13-15	2	5	5	5	5	5	5	5	10	10	15
16-18	2	5	5	5	5	5	5	5	10	10	5
19-24	6	15	20	20	20	20	20	25	25	25	25
25-64	200	195	185	190	185	180	180	180	180	175	180
65-69	6	5	10	10	15	10	10	15	15	20	15
70-74	4	5	5	5	5	5	5	10	10	10	10
75-79	2	0	5	5	5	5	5	5	5	5	5
80-84	3	5	0	0	5	0	0	5	5	5	5
85-89	1	0	5	5	5	5	0	0	0	0	0
90-w	0	0	0	0	0	0	0	0	0	0	0
Summa	245	260	265	270	270	275	275	280	285	290	300

VÄRDINGE-MÖLNBO												
600	Styckebyggda	Vårdinge gb	Smh	Ä	2	2	2	2	2	2	2	6
		Totalt 6			2	2	2	2	2	2	2	6
	ENHÖRNA											
700	Styckebyggda	Enhörna gb	Smh	Ä	5	5	5	5	5	5	5	15
700	"Ny väg Sandviken"	Enhörna gb	Smh	Ä	0	0	0	0	0	0	0	0
701	Barnfickan 2	Ekeby	Fh	B	0	0	35	20	0	30	30	30
701	Ekeby förtätning	Ekeby	Smh	Ä	0	0	0	5	5	5	5	15
		Totalt 7			5	5	40	30	40	40	40	60
Totalt					251	497	540	1 010	824	814	679	1 442