



SÖDERTÄLJE KOMMUN Kommunstyrelsen	
2016 -09- 12	
Dnr	Rnr

9

KS 20160930

**TJÄNSTESKRIVELSE**

Datum

2016-08-31

Samhällsbyggnadskontoret

## Yttrande: Regional utvecklingsplan för Stockholms län RUF5 2050

Diarienummer: TN-2016-00218

### Sammanfattning av ärendet

Den regionala utvecklingsplanen för Stockholms län (RUF5 2050) är nu på samråd. Planens giltighetstid är 2018-2026 men har en långsiktig utblick till 2050 varför namnet på planen kommer att vara RUF5 2050.

Södertälje kommun lämnar två yttranden, där det ena är ett samlat yttrande för Södertörn och det andra ett eget yttrande där vi lyfter mer Södertäljespecifika frågor. Södertäljes yttrande utgår från de frågor som Södertälje lyft tidigare i samrådsprocessen och främst vid den uppvaktning som Kommunstyrelsens presidium gjorde till Landstingets tillväxt- och regionplanenämnds presidium före sommaren.

Yttrandet lyfter främst frågor kring hur Stockholms arbetsmarknadsregion kan fungera bättre för att förbättra näringslivets tillgång till arbetskraft och för att minska skillnaderna i socioekonomisk utveckling i länet. Dessutom lyfts frågor kring storregional samverkan och landsbygdsutveckling.

Det Södertörns gemensamma yttrandet har beretts inom ramen för Södertörns planeringsnätverk och stämts av med samtliga kommuners stadsdirektörer och kommunstyrelseordföranden under processen.

### Beslutsunderlag

Södertörns gemensamt yttrande, daterad 29 aug 2016

Yttrande RUF5 2050 – Södertälje kommun, daterad 9 september 2016

### Ekonomiska konsekvenser och finansiering

Dessa yttranden medför inga ekonomiska åtaganden eller behov av finansiering

Diarienummer  
TN-2016-00218

### **Förvaltningens förslag till Kommunstyrelsen**

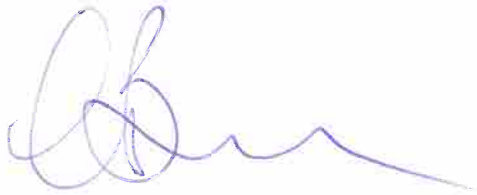
Besluta att det Södertörnsgemensamma yttrandet och kontorets förslag till yttrande tillsammans ska utgöra Södertäljes samlade yttrande över samrådsförslaget till ny regional utvecklingsplan för Stockholms län (RUF5 2050)

### **Beslutet ska skickas till**

Stockholms läns landsting vi mailadress - [trf@sll.se](mailto:trf@sll.se)

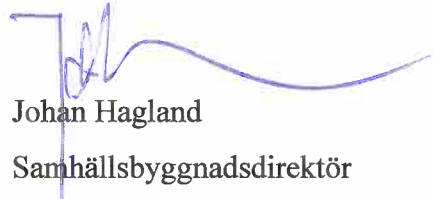
Handläggaren

Akten



Camilla Broo

Tf Stadsdirektör



Johan Hagland

Samhällsbyggnadsdirektör

Handläggare:

Mats Johannesson



Samhällsbyggnadskontoret

Stab

Datum

2016-09-09

Diarienummer

TN-2016-00218

Ärende

RUFS 2050 Samrådsförslag

Stockholms Läns Landsting

Tillväxt och regionplaneförvaltningen

Box 22550

104 22 Stockholm

trf@sll.se

## Södertälje kommuns synpunkter på RUFS 2050 samrådsförslag

### Allmänt

Södertälje kommun lämnar synpunkter på samrådsförslaget både genom detta dokument samt i ett gemensamt svar för Södertörnskommunerna. Dessa dokument ska ses som kompletterande där detta svar innehåller mer Södertäljespecifika synpunkter.

Södertälje kommun har tagit del av samrådsförslaget och ser överlagt positivt på de ambitioner för regionen som presenteras. Den vision och de övergripande mål som samrådsförslaget tar sin utgångspunkt ifrån utgör en god grund för att den kommande RUFS 2050 ska bli den gemensamma plattform för Stockholmsregionens utveckling som vi efterfrågar.

Södertälje har även deltagit i det samarbete som tillväxt- och regionplaneförvaltningen (TRF) bjudit in till under framtagandet av samrådsförslaget. Vi vill framföra att vi är positiva till den ökade ambition vi sett från TRF när det gäller att skapa delaktighet från oss kommuner som vi sett under projektet. Det finns dock ett antal områden där vi ser att det presenterade samrådsförslaget behöver förstärkas.

### Näringslivets förutsättningar och kompetensförsörjning

En viktig uppgift för en regional utvecklingsplan är att identifiera och utveckla de styrkor som finns i regionen. Södertäljes expansiva näringsliv som erbjuder arbetstillfällen för stora delar av befolkningen i sydvästra länet och i östra Sörmland är en av dessa tydliga styrkor. Att skapa bättre förutsättningar för dessa företag i rollen som framtida tillväxtmotorer är något som vi ser som nödvändigt om regionen ska nå visionen om Europas mest attraktiva tillväxtregion.

En kritisk förutsättning som RUFS 2050 måste beakta tydligare är kompetensförsörjningsfrågorna. En förutsättning för fortsatt positiv utveckling för Södertäljes två globala företag, AstraZeneca och Scania, är tillgången till kvalificerad arbetskraft. Idag ser vi att den del av regionens arbetsmarknad som är tillgänglig vid rekrytering till företag i Södertälje är för liten. I praktiken är det svårt att rekrytera människor från Norrort och vissa delar av Södertörn på grund

av bristfälliga pendlingsmöjligheter. Många anställda pendlar idag in till jobbet med bil då attraktivt kollektivtrafikalternativ saknas, vilket leder till svårförutsägbara restider och stora risker att hamna i stillastående köer.

I det södertörnsgemensamma svaret lyfter vi vikten av en tydlig trafikstrategi i RUFS 2050, vilket är av största vikt för Södertälje. Pendlingstiderna från Södertälje C till Stockholm har inte förändrats nämnvärt de senaste 50 åren. Här vill vi se att RUFS 2050 på ett kraftfullt sätt tar tag i frågan hur kollektivtrafiken ska utvecklas för att hantera dagens behov och framtida befolkningsökning.

Att arbetsmarkandens funktion och storlek utökas är även viktigt för att komma tillrätta med den relativt sett låga sysselsättningsgraden bland medborgarna i Södertälje. Här krävs att det finns ambitioner att åtgärda den bristande tillgängligheten till de angränsande regionala kärnorna Flemmingsberg och Skärholmen/ Kungens kurva och de utbildningsmöjligheter och arbetstillfällen inom sjukvårdssektorn och handel i som finns där.

### **Resiliens och hållbarhet**

Skrivningarna kring resiliens är bra men bör utvecklas till att omfatta mer än ekologiska aspekter. Skrivningarna bör kompletteras till att även omfatta social och ekonomisk resiliens. Många av de utmaningar som regionen står inför är sociala, vi skulle gärna se att det tydligare syns i skrivningarna.

### **Social resiliens**

De tendenser vi ser kring hur de socioekonomiska skillnaderna inom länet ökar och som presenteras på ett bra sätt i samrådsförslaget måste få ett större genomslag i de prioriterade åtgärder och mål som föreslås. Skillnaderna i sociala förutsättningar och ökad segregation får inte tillåtas öka om regionen ska ha en möjlighet att nå den uppsatta visionen. I många av de samrådsdiskussioner som genomförts under det senaste året har dessa aspekter lyfts som något av de viktigaste att hantera, men vi ser inte att detta gett tillräckligt avtryck i samrådsförslaget.

Frågorna kring social hållbarhet måste lyftas mer grundligt under den fortsatta processen. Detta bör innefatta frågor kring segregation, integration men också hur hela utbildningssystemet ska utvecklas för att klara framtida utmaningar och behov.

### **Ekonomisk resiliens**

Det är bra för regionen att ICT-klustret i Kista och Life-science företagen kring Karolinska och Uppsala utvecklas starkt men för att skapa ekonomisk resiliens och hållbarhet måste RUFS ha strategier och mål kring hur näringslivet ska diversifieras och stärkas även inom andra områden. De globala företagen i Södertälje som visat sig internationellt konkurrenskraftiga måste ses som betydligt viktigare beståndsdelar i skapandet av tillväxt i regionen än vad som är fallet i samrådsversionen. En attraktiv region måste kunna erbjuda arbeten inom ett brett perspektiv av kompetensområden för att attrahera fler människor och företag till Stockholmsregionen.

## Landsbygd

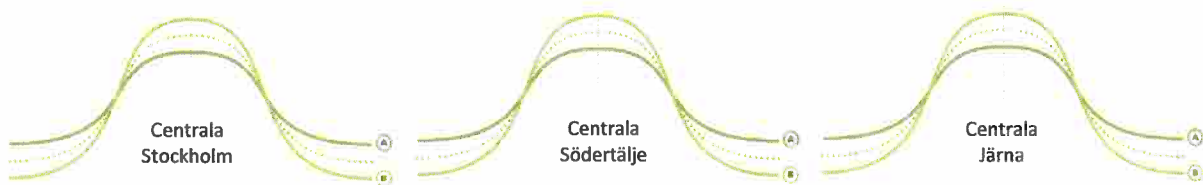
Ambitionerna kring landsbygdutveckling är i huvudsak bra, men med ett perspektiv till 2050 tror vi att dagens landsbygds framtida funktion för matproduktion måste ha betydligt större roll. Vi skulle därför gärna se en tydligare skrivning kring hur landsbygdens strategiska roll inom matproduktion ska utvecklas.

## Bebyggelsestruktur

Södertälje är en av de regionala kärnorna som kan utveckla en bebyggelsestruktur som innehåller en stor variation och som kan fungera i samtliga livsskeden och där utbildningsmöjligheter och arbetsmarknaden kan hantera ökat antal boende.

Enligt Södertäljes översiktsplan ”framtid Södertälje” ska Södertälje utvecklas genom att förtäta och sammanbinda redan befintliga områden med ett varierat bostadsutbud i kollektivtrafikhäna lägen.

Det är det vi uppfattar att framtidsscenario B presenterar, dvs att förtätning ska ske i kollektivtrafikhäna lägen i stadskärnor och i de tyngdpunkter på landsbygden som har spårbunden kollektivtrafik eller stombusslinjetrafik.



*Södertälje tolkar scenariobilderna som att de är nedbrytbara på lägre geografisk nivå och därför är tillämpbara för hur bebyggelseutvecklingen ska se även i regionala kärnor och tyngdpunkter på landsbygden.*

Med den utgångspunkten vill vi se en utveckling av kollektivtrafiken med ett stombusslinjenät även i Södertälje som kan hantera stora pendlingsströmmar inom kommunen och till mer centrala delar av länet mer effektivt än idag. Stombusslinjenätet är underutvecklat i vår del av länet, idag finns endast en stombusslinje i Södertälje och det är linje 783 till Nynäshamn med blygsamt resandeunderlag. Utbyggnaden bör främst koncentreras till områden i Södertälje där det planeras kraftig utbyggnad av bostäder och som inte ligger inom nära avstånd till järnvägsstation.

## Storregional samverkan

Den funktionella arbetsmarkanden sträcker sig över länsgränsen och där bör Södertäljes funktion som viktig arbetsplats för såväl södra länsdelarna som östra Sörmland och länk till övriga delar av östra Mellansverige ges en mer strategisk betydelse.

## Det fortsatta arbetet

I det Södertörnsgemensamma remissvaret erbjuder vi oss att delta i det fortsatta arbetet och från Södertälje kommun kan vi om behov finns vara behjälpliga under samrådtiden inom följande sakområden:

- Kompetensförsörjning
- Landsbygdsutveckling
- Regionalekonomi och Näringsliv
- Socioekonomisk utveckling
- Storregional samverkan.

Inom dessa områden tror vi att vårt deltagande kan vara av stor nytta i den fortsatta processen för att ta fram utställningsversionen av RUFS2050. Vi erbjuder oss därför att ställa kompetens till förfogande.

För Södertälje kommun

---

Boel Godner

Kommunstyrelsens ordförande

handläggare:

Mats Johannesson

Samhällsbyggnadsstrateg

29 augusti 2016

## **Södertörnskommunernas synpunkter på RUFSS 2050**

Stockholms läns landsting har tagit fram ett samrådsförslag för nästa regionala utvecklingsplan för Stockholmsregionen, RUFSS 2050. Den regionala utvecklingsplanen ska vara regionens gemensamma kontrakt och peka ut riktningen för vår region. Utvecklingsplanen ligger till grund för såväl den fysiska planeringen som tillväxtarbetet i regionen. Samrådsförslaget utgår från den nuvarande planen, RUFSS 2010. Med en föränderlig omvärld, ny kunskap och behov av större tydlighet, prioritering och kraftfullare genomförande innebär samrådsförslaget ändå en hel del förändringar.

Södertörnskommunerna (Botkyrka, Haninge, Huddinge, Nykvarn, Nynäshamn, Salem, Södertälje och Tyresö) har, utifrån Södertörns utvecklingsprogram och sitt mångåriga samarbete, tagit fram det här gemensamma remissvaret för samrådsförslaget RUFSS 2050. Kommunerna lämnar också egna kompletterande synpunkter.

### ***Södertörnskommunernas synpunkter i sammanfattning***

Södertörnskommunerna växer starkt med fler bostäder och medborgare, fler företag och fler jobb. Vi utvecklar långsiktigt fyra regionala stadskärnor i en sammanhållen regional struktur och spelar en viktig roll för huvudstadsregionens utveckling.

Den regionala utvecklingsplanen har en viktig funktion genom att ge styr signaler till offentliga organisationer och marknadssignaler till kommersiella aktörer. Många aktörer ska mobiliseras till gemensamma aktiva handlingar för att Stockholmsregionen ska klara utmaningarna inför framtiden. RUFSS 2050 kan bli bättre.

Utvecklingsplanens principiella upplägg med vision, utmaningar, långsiktiga mål, delmål och åtgärder är bra. Men de tjugotvå tidsatta delmålen är för många och måste matcha de övergripande målen bättre och mer begripligt. De tjugotvå prioriterade åtgärderna är också för många, de behöver vara kopplade till delmålen och tydligt rikta sig till viktiga aktörer.

Utvecklingsplanen behöver få en tydligare inriktning på ekonomisk utveckling genom att avhjälpa begränsningarna på arbetsmarknaden. Det handlar bland annat om kompetensutvecklingen för flyktingar, strukturell diskriminering på arbetsmarknaden och skolgången för barn och unga.

Regionen behöver en stark utveckling av alla regionala stadskärnor och deras nära omland. RUFSS strukturbild från 2010 motsvarar fortfarande bäst Stockholmsregionens behov av en balanserad utveckling. Varje stadskärna har sina egna, unika drivkrafter för utveckling och bör växa utifrån dessa, stärkta av offentliga investeringar. Utvecklingsprogrammet behöver bli tydligare.

Samrådsförslaget innehåller riktlinjer och förhållningssätt för resor och transporter, men den samlade bilden är oklar. Utvecklingsplanen måste innehålla en tydligare långsiktig trafikstrategi, för hela perioden fram till år 2050. Det gäller inte minst gods- och varutransporter.

Södertörnskommunerna deltar gärna i det fortsatta arbetet med att utveckla RUFSS 2050 till ett fungerande kontrakt om Stockholmsregionens utveckling.

### ***Södertörnskommunerna bidrar kraftfullt till regionens utveckling***

#### **Södertörns tillväxt bygger på en gemensam vision**

Södertörnskommunerna har ett mångårigt samarbete om regionala utvecklingsfrågor och har också fördjupat det genom Södertörns utvecklingsprogram. Grunden är den gemensamma visionen ”Kommunerna på Södertörn är en attraktiv del av Stockholm-Mälarenregionen, med en halv miljon invånare, som med tillväxt, mångfald och handlingskraft skapar livskvalitet och en långsiktig hållbar utveckling”.

Södertörnskommunerna planerar och arbetar sedan lång tid i linje med den regionala utvecklingsplaneringen. En viktig del är utveckling och utbyggnad av de fyra regionala stadskärnorna – Södertälje, Flemingsberg, Kungens kurva-Skärholmen och Haninge stad. Utbyggnaden av de regionala stadskärnorna stärker möjligheterna till en sammanhållen och hållbar region. Med ett ökat utbud av bostäder, arbetsplatser och utbildning i de fyra stadskärnorna ökar möjligheterna till en integrerad bostads- och arbetsmarknad. Utrymme och möjligheter skapas då också för de funktioner som bör finnas i den centrala delen av huvudstaden. En sådan utveckling stärker hela regionens konkurrenskraft.

Tillgänglighet och framkomlighet är avgörande för att binda ihop regionen och nå de regionala stadskärnorna. Flera målpunkter och tvärförbindelser i regionen skapar ett robustare transportsystem som bättre tål störningar. Med utvecklade regionala stadskärnor på Södertörn blir trafikströmmarna i regionen bättre fördelade och kapaciteten i transportsystemet blir bättre



utnyttjad. De faktiska restiderna kan minska och tillgängligheten till viktiga målpunkter blir bättre. Den långsiktiga inriktningen ska vara att de regionala stadskärnorna knyts samman med attraktiv spårtrafik. I avvaktan på det bör stombusstrafik skapas mellan kärnorna.

Att utveckla och stärka de regionala stadskärnorna med bostäder, arbetsplatser, utbildning, service och annat utbud - tillsammans med utbyggnad av infrastruktur för gång, cykel, kollektivtrafik och vägtrafik är långsiktiga processer som kräver uthållighet och samarbete kring en gemensam vision.

### **Södertörn växer starkt med fler bostäder, fler företag och fler jobb**

Södertörn växer kraftfullt i linje med den gemensamma visionen för regionen. Södertörnskommunerna har för närvarande en hög befolkningstillväxt. Om Södertörn vore ett eget län skulle vi vara det fjärde största länet i Sverige och även ha haft den fjärde största befolkningstillväxten 2015. Genom att RUFSS statistik bygger på äldre siffror framgår inte den snabba utvecklingen som kan liknas vid ett trendbrott. Statistiken i RUFSS behöver därför uppdateras. Risk finns annars för att slutsatser och förslag baseras på en verklighet som redan är passerad. Med drygt 470 000 invånare är Södertörnskommunerna viktiga aktörer för att förverkliga ambitioner och viljeinriktningar i den regionala utvecklingsplaneringen.

Bostadsbyggandet är för närvarande högt och Södertörnskommunernas uttalade ambition är att skapa förutsättningar för minst 72 000 bostäder till 2030. Förutsättningarna är goda för ett ökat bostadsbyggande på Södertörn både på kort och lång sikt men det kräver fullföljda insatser för förbättrad tillgänglighet och framkomlighet både mellan de regionala stadskärnorna och in till regioncentrum.

Södertörn har nu en snabbare företagstillväxt än Stockholms län i sin helhet. Antalet företag och antalet anställda på Södertörn växer också snabbare och mer än vart tredje företag på Södertörn är en snabbväxare. Stockholm Syd fortsätter att utvecklas kraftfullt med 40 nya företag lokaliserade till området i Nykvarn/Södertälje. Beslutet om utbyggnaden av Norviks hamn kommer också att ha en positiv inverkan på aktiviteten på Södertörn.

Södertörnskommunernas uttalade ambition är att skapa förutsättningar för minst 100 000 nya arbetstillfällen till 2030. Med ett ökat företagande och fler arbetsplatser på Södertörn ökar möjligheten till sammanhållning och social hållbarhet i regionen med ett större utbud av arbetsplatser och kompetens. Liksom för bostäder kräver ett ökat företagande och fler arbetsplatser en förbättrad tillgänglighet och framkomlighet till olika målpunkter i regionen.

### **Södertörn utvecklar långsiktigt fyra stadskärnor i en sammanhållen regional struktur**

Södertörnskommunerna arbetar sedan länge med att utveckla de fyra regionala stadskärnorna Södertälje, Kungens Kurva - Skärholmen, Flemingsberg och Haninge stad.

I **Södertälje** finns de globala företagen AstraZeneca och Scania, som båda satsar långsiktigt på verksamheterna i Södertälje. Södertälje Science Park är en utvecklingsarena för forskning, innovation och utbildning där KTH också utökar antalet utbildningar. Efterfrågan på bostäder är stark och inriktningen är att ge plats för 20 000 nya bostäder. Öppnandet av Citybanan i slutet av 2017 stärker förutsättningarna för pendeltågstrafiken i närtid. Logistikcentret Stockholm syd i Södertälje och Nykvarn, infrastrukturutbyggnaden av farleden till Södertälje, Södertälje kanal och sluss samt inte minst Ostlänken bidrar till att stärka Södertäljes konkurrenskraft som regional stadskärna,

**Kungens kurva – Skärholmen** är Sveriges största handelsområde och innehåller också ett av regionens stora detaljhandelscentrum. I Kungens kurva sker nu en omfattande förnyelse och kraftig expansion av handeln, där inte minst IKEA investerar i ett nytt modernt varuhus. I både Skärholmen och Kungens kurva pågår bostadsutveckling. Förbifarten, Tvärförbindelse Södertörn, Spårväg Syd och den upprustade röda tunnelbanelinjen ger stadskärnan ny utvecklingskraft.

I **Flemingsberg** finns ett tvärvetenskapligt starkt växande campus med snart fem akademier, 17 000 studenter, universitetssjukhus och världsledande forskning. Här finns också ett växande rättscentrum kring Södertörns tingsrätt och basen för polisområde Stockholm syd. Investeringarna är omfattande i området både för näringsliv och offentliga verksamheter, men också i bostadsbyggande. I den regionala stadskärnan är planeringen inriktad på 12 000 nya bostäder och just nu pågår utbyggnad av 1 500 av dessa. Tvärförbindelse Södertörn, Spårväg syd, nytt resecentrum, förbättring av väg 226, bättre framkomlighet för stombuss stärker den regionala stadskärnans utveckling.

I **Haninge stad** utvecklar sju fastighetsägare stadskärnan tillsammans med kommunen. Inriktningen är att förtäta stadsmiljön med 7000 nya bostäder på kortare sikt och 20 000 bostäder på längre sikt och med mer verksamheter och service. Pendeltågstrafiken efter att Citybanan har öppnat och ny pendeltågsstation i Vega stärker utvecklingen. Tvärförbindelse Södertörn och Förbifart Stockholm bidrar till att stärka Haninge som regional stadskärna.

Förutsättningar för att de regionala stadskärnorna ska kunna utvecklas som ett attraktivt alternativ till centrala Stockholm är att tillgänglighet och framkomlighet mellan de fyra stadskärnorna förbättras liksom till övriga viktiga målpunkter i regionen.

### **Övergripande synpunkter på förslaget till RUF 2050**

Södertörnskommunerna konstaterade vid aktualitetsprövningen av RUFSS 2010 att planen anger en tydlig inriktning för Stockholmsregionens utveckling men att det är uppenbart att viktiga aktörer initierar utvecklingsarbeten som inte självklart tar sin utgångspunkt i RUFSS strategier. Problemet riskerar att bli än mer accentuerat än när det förra remissvaret skrevs. Kraftig befolkningsökning, bostadsbrist och ökat tryck på välfärdstjänsterna kommer pressa allt fler aktörer mot mer kortsiktiga insatser samtidigt som behovet av samordnade åtgärder egentligen ökar. Vi återkommer i yttrandet till behovet av RUFSS som ett gemensamt regionalt utvecklingskontrakt.

### **Mål, delmål och åtgärder – principiellt bra men behöver förbättras**

Den första delen av RUFSS 2050 ger övergripande inriktningar och är mer utvecklad än tidigare utvecklingsplaner. Den andra delen är inriktad på vad som kallas planens genomförande.

- En vision "Europas mest attraktiva storstadsregion"
- Sex utmaningar inför framtiden
- Fyra långsiktiga mål med sikte på 2050
- Tjugotvå mätbara delmål med sikte på 2030
- Tjugoåtta prioriterade åtgärder

Det principiella upplägget är bra. Det skulle kunna beskrivas ännu tydligare som en vision att nå, ett dagsläge (utmaningarna) och vägarna fram till visionen uttryckta i tre tidsperspektiv.

Det är positivt att de övergripande målen i princip ligger fast och att de justeringar som gjorts av de övergripande målen ger en förstärkning av sammanhängande inriktningar. Att till exempel målet om en tillgänglig region kopplas med god livsmiljö signalerar sambandet och behovet av avvägning mellan bebyggelse-, transport- och grönstrukturerna.

Delmålen är ett nytt inslag och innebär en form av förtydligande genom att vara mätbara och tidsatta. Men det är oklart vad konsekvenserna blir. Eller annorlunda uttryckt - hur väl de både som enskilda mål och tillsammans matchar sin teoretiska "överbyggnad". Södertörnskommunerna har tidigare konstaterat att Stockholms arbetsmarknad har en mängd begränsningar, bl a svag integration/exkludering av invandrare, unga kommer för sent ut på arbetsmarknaden, invandrare kommer inte in på arbetsmarknaden. Därför behöver RUFSS innehålla en tydligare inriktning för regionens kompetensförsörjning, där kompetensutveckling för flyktingar, strukturell diskriminering på arbetsmarknaden och skolgången för barn och unga har regional betydelse. I det fortsatta arbetet med planen efter samrådet behöver detta bli mer genomarbetat. Södertörnskommunerna deltar gärna i ett sådant utvecklingsarbete.

De prioriterade åtgärderna ersätter i princip åtagandena i RUFSS 2010. Åtgärderna är relativt konkret formulerade men det saknas en tydlig koppling till hur de bidrar till att uppfylla delmålen. Åtgärderna saknar också adressat. Många kommuner har under åren efterfrågat mer fokus på hur den regionala utvecklingsplanen ska omsättas i aktiva handlingar för att nå målbilden. Det behövs ett tydligare "kontrakt" mellan regionens aktörer både om mål för medellång och lång sikt men framför allt om de allra viktigaste insatserna på kort sikt. Det innebär färre åtgärder. De prioriterade åtgärderna behöver också bli tydligare för att kunna uppfattas som just åtgärder - det vill säga ge uttryck för vilka aktörer som gör vad och hur det ska gå till under angiven tidsperiod. De prioriterade åtgärderna behöver bearbetas och förankras hos regionens aktörer i det fortsatta arbetet med planen. Kopplingen till delmålen i den övergripande inriktningen behöver vara tydlig.

För att kunna utgöra ett begripligt "regionalt kontrakt" behöver hela andra delen i RUFSS 2050 ha en tydligare koppling till den övergripande inriktningen i första delen. Det behöver också bli tydligt i den här planeringsomgången att RUFSS anger den övergripande inriktningen för RUP (Regionalt utvecklingsprogram).

#### **Den rumsliga strukturen – håll i och håll ut**

För drygt två år sedan uttryckte många av regionens kommuner att RUFSS 2010 i huvudsak var aktuell Södertörnskommunerna framhöll att flerkärnigheten med åtta regionala stadskärnor skulle ligga fast, för att det inte ska råda någon tvekan om regionens samlade vilja. Vi noterar nu att den grundläggande strukturen finns kvar men att det finns två förslag till snubblande lika strukturer. Detta riskerar att skapa osäkerhet för andra aktörer om regionens intentioner.

Södertörnskommunerna anser att den strukturbild som RUFSS 2010 innehåller fortfarande bäst motsvarar Stockholmsregionens behov av en balanserad utveckling. Regionen behöver en stark utveckling av alla regionala stadskärnor och deras nära omland. Varje stadskärna har sina egna, unika drivkrafter för utveckling och bör växa utifrån dessa. Drivkrafterna kan förstärkas av offentliga investeringar, där framför allt kopplingarna till trafiksystemet har stor betydelse.

Samrådsförslaget redovisar också olika bedömda konsekvenser av de två strukturbilderna A och B, bland annat för markanvändning för bebyggelse. Med utgångspunkt i Södertörnskommunernas översiktsplaner ser vi inte den skillnad i markbehov som samrådsförslaget redovisar för de två strukturbilderna.

Stockholmsregionen behöver fortsätta att utveckla sin nya flerkärniga struktur – inte bara i utvecklingsplaner utan också i verkligheten. Det kräver en långsiktig plan men också tålmodighet och uthållighet för att nå genomslag i strategier som berör många aktörer. Vi ser att ett sådant genomslag nu sker med både ökat bostadsbyggande och annan utveckling i de regionala

stadskärnorna och i regionens yttre, inre och centrala delar. Visioner, mål och strategier i två generationer av regionala utvecklingsplaner (RUFSS 2001, RUFSS 2010) börjar nu fungera som styrsignaler för offentliga organisationer och som marknadssignaler för kommersiella aktörer. Vi vill se uthållighet för samma regionala utveckling också i RUFSS 2050.

Tillgängligheten till och mellan de regionala stadskärnorna Södertälje, Kungens kurva – Skärholmen, Flemingsberg, och Haninge stad är i dagsläget otillräcklig, vilket gör att deras möjligheter att utvecklas som attraktiva alternativ till centrala Stockholm inte är så goda som de annars skulle kunna vara. Kommunikationerna mellan de tre stora kommunikationsstråken i södra Stockholmsregionen är bristfälliga för gång-, cykel- och kollektivtrafik, gods och personbilar. Vägnätet är hårt belastat och trafiksäkerheten är låg.

### **Vi vill se en tydligare trafikstrategi i RUFSS 2050**

Södertörnskommunerna har en mycket lång historia av samarbete kring utveckling av infrastrukturen. Vi har sedan länge en gemensam syn på vilka brister som behöver åtgärdas i transportinfrastrukturen och i utnyttjandet av den. Vi arbetar också enträget tillsammans för att varje objekt också ska bli genomfört:

#### Spårutbyggnader

- Utbyggnad av Spårväg syd
- Dubbelspår Tungelsta- Hemfosa- Nynäshamn
- Ökad kapacitet på Svealandsbanan
- Genomförande av Ostlänken

#### Utbyggnad av de regionala cykelstråken

##### Förstärkt vägkapacitet

- Tvärförbindelse Södertörn
- Förbättringar på E4/E20 vid trafikplats Hallunda samt genom Södertälje
- Förbättringar av väg 226 Vårsta-Tumba-Huddinge-Stockholm
- Förbättringar på riksväg 57 Gnesta-E4 och Förbifart Järna
- Trafiksäkerhetshöjande åtgärder på väg 225

##### Kollektivtrafik

- Högklassig bussförbindelse – öst-västlig riktning (stombuss på E4/20)
- Snabba kollektiva förbindelser på Förbifart Stockholm
- Attraktiva resecentra i alla regionala stadskärnor
- Högklassig bussförbindelse – nord-sydlig riktning
- Regionpendel

Många av våra prioriterade satsningar är på väg att genomföras eller ingår i utbyggnadsförberedande planering. Södertörnskommunerna anser att fullföljandet av dessa satsningar som sedan länge ingått i den regionala

planeringen behöver vara säkerställda innan fler nya satsningar och utbyggnadspaket sätts i verket i regionen.

Samrådsförslaget pekar på problemet med regionens uppdelade arbetsmarknad och på betydelsen av att kollektivtrafiken byggs ut för att hantera situationen. Samtidigt finns inga inriktningar för transportsystemet som ser ut att balansera utvecklingen, snarare tvärtom.

Samrådsförslaget innehåller riktlinjer och förhållningssätt för transportsystemet, för klimatpåverkan, för bebyggelsestruktur. Trafikfrågorna berörs på flera ställen i samrådsmaterialet, men det är svårt att få en samlad bild. Vi saknar också realistiska förhållningssätt och åtgärder för regionens gods- och varutransporter. Det gäller särskilt för den längre sikten 2030-2050.

Södertörnskommunerna vill se en tydligare långsiktig trafikstrategi i den slutliga RUFSS 2050.

### **RUFSS 2050 behövs som regionens gemensamma kontrakt**

RUFSS är en utvecklingsplan, som ska ange en inriktning för kommande beslut. Den är i strikt mening ingen genomförandeplan, men ska fungera så att gemensamma viljeinriktningar omsätts i aktiva och finansierade handlingar. Därför är det bra att kalla RUFSS för ett gemensamt kontrakt - men avgörande är hur aktörerna lever upp till det gemensamma kontraktet.

Södertörnskommunerna anser att varken processen eller förslaget till RUFSS 2050, som beskrivs som ett "gemensamt kontrakt", med automatik kommer att medföra färre "kontraktsbrott" än vad som gällt med RUFSS 2010.

Södertörnskommunerna konstaterade i aktualitetsprövningen att det regionala planeringsarbetet behöver inriktas på att mobilisera regionens aktörer för ett än mer kraftfullt samarbete kring den gemensamma inriktningen och finansiering av denna.

Det är bra att landstingets eget ansvar har lyfts upp som en viktig pusselbit i genomförandet. Om kontraktet på ett ännu tydligare sätt ska kunna upprätthållas behöver landstingets egna verksamheter på ett tydligare sätt kopplas till den fortsatta processen. Särskilt angeläget är detta om eller när landstinget blir huvudman för regional tillväxt och utveckling.

Södertörnskommunerna vill se en tydlighet om

- hur landstinget avser att arbeta med genomförandet inom sin egen nuvarande organisation
- hur landstinget avser att arbeta med genomförandet inom organisationen, om/när landstinget övertar det regionala utvecklingsansvaret från staten
- hur landstinget avser att, tillsammans med kommunerna, arbeta för att andra instanser som trafikverket, universitet och högskolor med flera lägger RUFSS till grund för sin verksamhetsutveckling och sina lokaliseringsbeslut

Samtidigt är det viktigt att RUFSS inte uppfattas som ett ”kontrakt” enbart mellan landstinget och kommunerna. Förväntningarna på statens medverkan i frågor om infrastruktur, högre utbildning mm, kan inte uttryckas nog tydligt. RUFSS 2050 bör framhålla även statens roll som part i kontraktet.

Statens betydelse som part i ett utvecklingskontrakt belyses inte minst av behovet av strukturförändringar för bostadsmarknaden. Det råder politisk enighet om behovet av ökat bostadsbyggande. Hindren för detta finns på olika håll, men statens roll som part i ett kontrakt måste vara att ta initiativ för att förstärka bostadsmarknadens funktion, regelförenklingar och ett mer rationellt överprövningssystem.

Södertörnskommunerna pekade i aktualitetsprövningen på behovet av en mer rullande regional planering för att inriktning och struktur ska bli stabila och uthålliga. I RUFSS 2050 är det inte mer tydligt än tidigare hur den fortsatta processen för aktiva gemensamma handlingar som leder till ett förverkligande ska gå till. Det framgår, vilket är bra, att förverkligandet vilar på många olika aktörer och processer där handlingsprogram kan bli aktuella även framöver. Processerna för att förverkliga RUFSS intentioner är synnerligen väsentliga. Det krävs ett ständigt pågående förankrings- och mobiliseringsarbete för att inte tappa mål och struktur ur sikte, det vill säga en ständig kommunikation kring planen.

För Södertörnskommunerna:

Daniel Dronjak  
Ordförande i kommunstyrelsen i Huddinge

Boel Godner  
Ordförande i kommunstyrelsen i Södertälje

Lennart Kalderén  
Ordförande i kommunstyrelsen i Salem

Anna Ljungdell  
Ordförande i kommunstyrelsen i Nynäshamn

Fredrik Saweståhl  
Ordförande i kommunstyrelsen i Tyresö

Meeri Wasberg  
Ordförande i kommunstyrelsen i Haninge

Bob Wällberg  
Ordförande i kommunstyrelsen i Nykvarn

Ebba Östlin  
Ordförande i kommunstyrelsen i Botkyrka



Regional utvecklingsplan  
för Stockholmsregionen

# RUFS 2050

Europas mest attraktiva storstadsregion

SAMRÅDSFÖRSLAG  
APRIL–SEPTEMBER 2016

Kortversion





# Stockholmsregionens gemensamma kontrakt

Den kommande regionala utvecklingsplanen för Stockholmsregionen, RUFSS 2050 ska bli en plan för hur Stockholmsregionen ska utvecklas under de närmaste 35 åren. RUFSS 2050 ska peka ut riktningen för Stockholmsregionen och fungera som regionens gemensamma kontrakt.

Stockholms läns landsting har i uppdrag att regionplanera i Stockholms län och ansvarar också för att ta fram en regional utvecklingsplan som ska ligga till grund för landstingets och kommunernas långsiktiga utvecklingsarbete, mellankommunalt samarbete, statliga infrastrukturplaner och regionens tillväxtarbete.

Nu finns ett samrådsförslag framme som underlag för dialog om regionens gemensamma frågor. Under samrådsperioden är kommuner, företag, intresseorganisationer, universitet och högskolor, myndigheter och andra aktörer välkomna att bidra med sina synpunkter och kunskaper. Under samrådet kommer nya uppgifter och idéer att komma fram, en del tas bort, förslag kommer att preciseras och ansvar tydliggörs.

Samrådsförslaget RUFSS 2050 utgår ifrån den nu gällande regionala utvecklingsplanen, RUFSS 2010. Vissa delar har uppdaterats och ändrat riktning nytt har tillkommit men visionen är densamma:

*Stockholmsregionen ska vara Europas mest attraktiva storstadsregion.*

Samrådsförslaget beskriver Stockholmsregionens förhållanden och utmaningar, och vilka trender som påverkar framåt. I ett 2050-perspektiv kommer regionen att växa med mer än en miljon nya invånare och bebyggelse, infrastruktur och arbetsplatser ska utvecklas samtidigt som regionen ska bli långsiktigt hållbar att leva i.



Den regionala utvecklingsplanen har en unik roll i att se till det långsiktiga perspektivet och göra avvägningar mellan olika framtida behov för att hantera regionens utmaningar.

I samrådsförslaget för RUFSS 2050 finns två rumsliga exempel på hur regionen kan utvecklas som bygger på olika fördelning av bebyggelse och trafikinvesteringar. Även olika nivåer för befolkningsökning, ekonomisk utveckling och innovationstakt för teknik- och energilösningar spelar roll för vilken rumslig utveckling regionen kan och bör få.

Som en del av arbetet med samrådsförslag RUF5 2050 har en samlad konsekvensbedömning gjorts av de förslag som arbetats fram. Konsekvensbedömningen har skett löpande vilket innebär att hänsyn till konsekvenser för invånare och miljö har tagits under arbetets gång. En samlad konsekvensbeskrivning är en bilaga till samrådsförslaget.

Efter samrådet kommer alla synpunkter som kommer fram att sammanställas i en samrådsredogörelse som ska ligga till grund för ett utställningsförslag till RUF5 2050. Planen kommer att ställas ut hösten 2017. Ett slutligt förslag till RUF5 2050 ska ligga för beslut hos landstingsfullmäktige under 2018.



Figur 1. Planprocessen i enlighet med plan- och bygglagen, PBL.



### Stockholmsregionen samspelar lokalt, regionalt och nationellt

I Stockholmsregionen bor idag mer än 2,2 miljoner människor. År 2050 kommer det att vara omkring 3,3 miljoner invånare som bor i länet. Stockholms län har 26 kommuner med många gemensamma funktioner som arbetsmarknad, bostadsmarknad och infrastruktur. Den regionala utvecklingsplaneringen fyller därför en stor roll för att se till övergripande och långsiktiga frågor som för enskilda kommuner är svåra att hantera.

Den funktionella arbetsmarknads- och bostadsregionen är dessutom mycket större än länet och sträcker sig både norrut, västerut och söderut – och vidare till hela östra Mellansverige. Stockholmsregionens funktion som nationellt centrum för beslutsfattande inom politik och med många huvudkontor i näringslivet gör den även till en funktionell arbetsmarknad- och besöksregion för hela landet.

# Sex utmaningar för Stockholmsregionen

Stockholmsregionen står inför stora framtida utmaningar, både på kortare och längre sikt. Sex utmaningar pekas ut i samrådsförslaget RUF5 2050. De är utgångspunkt för de prioriteringar som ska göras under de kommande åren.

Att möjliggöra befolknings-tillväxt och samtidigt för-bättra regionens miljö och invånarnas hälsa.

Att vara en liten storstads-region och samtidigt inter-nationellt ledande.

Att öka tryggheten i regionen samtidigt som världen upplevs som osäker.

Att minska klimatpåverkan och samtidigt möjliggöra ökad tillgänglighet och ekonomisk tillväxt.

Att åtgärda kapacitets-brister samtidigt som behoven fortsätter att växa.

Att ha en fortsatt öppen region och samtidigt stärka inkluderingen.



# Att leva i Stockholmsregionen

Den regionala utvecklingsplanen för Stockholmsregionen har ett långt tidsperspektiv. Planeringen måste därför beakta konsekvenserna av olika ställningstagande inte bara för dagens befolkning utan även för kommande generationer.

Samrådsförslag RUFSS 2050 har flera tidsperspektiv för att både möjliggöra ett tydligt genomförande och ha de långsiktiga målen i fokus. Ett kort som gäller för planens giltighetstid 2018–2026, ett medellångt som sträcker sig fram till 2030 och planens horisontår som är 2050. Ytterligare ett tidsperspektiv utgörs av det som kan tänkas hända bortom 2050.

Oavsett om perspektivet är kort eller långt, så handlar den regionala utvecklingsplaneringen om att skapa bästa förutsättningar för att leva i Stockholmsregionen. Regionen ska upplevas som attraktiv av de människor som bor, arbetar och vistas här. Det innebär att regionen måste vara långsiktigt hållbar och attraktiv över tid.

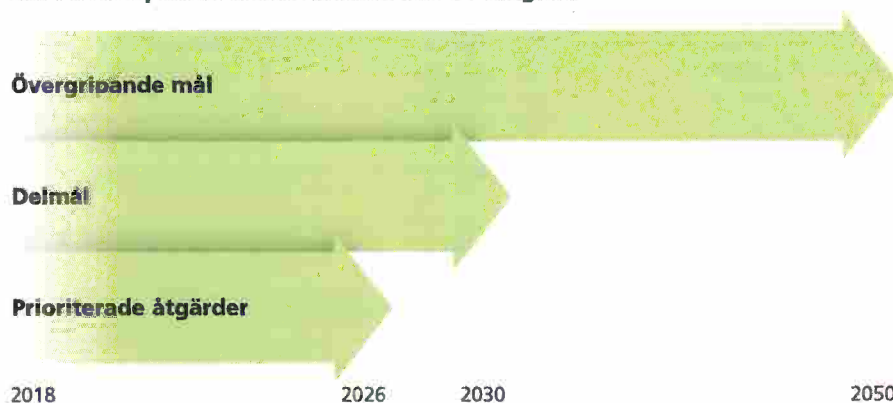
Men attraktivitet handlar också om regionens relation till omvärlden, hur Stockholmsregionen kan bidra till att skapa goda förutsättningar även utanför regionens gränser.

## De övergripande målen fram till 2050 är:

- En tillgänglig region med god livsmiljö
- En öppen, jämställd, jämlik och inkluderande region
- En ledande tillväxt- och kunskapsregion
- En resurseffektiv och resiliënt region

Figur 2. Målstrukturen i förhållande till tidsperspektiven i RUFSS 2050

## Vision: Europas mest attraktiva storstadsregion



# Uppföljningsbara delmål

För att nå de övergripande målen pekar samrådsförslaget ut delmål med konkreta målnivåer som ska uppnås till år 2030.

## En tillgänglig region med god livsmiljö

- Minst 9 000 och upp till 16 000 bostäder ska färdigställas varje år fram till 2030
- Minst hälften av regionens invånare ska nå minst 55 procent av länets arbetsmarknad inom 45 minuter med kollektivtrafik
- Cykelandelen ska öka till 20 procent av samtliga resor i enlighet med Regional cykelplan för Stockholms län
- Kollektivtrafikandelen ska öka med 5 procentenheter jämfört med idag
- Minst 70 procent av nya bostäder ska tillkomma inom gångavstånd till kollektivtrafikens stomnät
- Samtliga invånare, företagare och offentlig sektor ska ha tillgång till fast och mobil bredbandsuppkoppling med höga överföringshastigheter
- Hälften av regionens invånare ska ha högst 1000 meter till tätortsnära natur i grön kil

## En öppen, jämställd, jämlik och inkluderande region

- Alla pojkar och flickor ska nå behörighet till gymnasieskolan
- Förvärvsfrekvensen bland utlandsfödda, exklusive födda i Norden, i åldersintervallen 20–64 år ska överstiga 75 procent för både kvinnor och män
- Kvinnor och män ska ha lika lön för lika arbete
- Könsfördelningen bland högre myndighetspersoner och politiker samt chefsyrken ska vara 50–50 mellan kvinnor och män, och en jämlik representation ska eftersträvas

## En ledande tillväxt- och kunskapsregion

- Minst 90 procent ska nå gymnasieexamen med avgångsbetyg, åk 3 nationella program enligt GY11
- Förvärvsfrekvensen hos befolkningen i åldersintervallet 20–64 år ska vara väl över 80 procent för både kvinnor och män
- Andelen sysselsatta med högre utbildning respektive sysselsatta inom kunskapsintensiva yrken ska vara minst 55 procent för både kvinnor och män
- FoU-investeringar som andel av BRP ska totalt överstiga 4,5 procent
- BRP per sysselsatt ska vara i topp 5 inom EU

## En resurseffektiv och resilient region

- De direkta utsläppen av växthusgaser ska vara mindre än 2,3 ton per invånare
- Utsläppen av växthusgaser ur ett konsumtionsperspektiv ska halveras
- Den totala energianvändningen i Stockholmsregionen ska uppgå till högst 40 TWh
- Andelen förnybar energi ska vara minst 75 procent
- Hushållsavfallet ska ha minskat till högst 400 kg per person och år och minst 40 procent ska materialåtervinnas
- De genomsnittliga resorna per person och dygn med bil ska vara högst 6,5 kilometer



## **Prioriterade åtgärder**

Det här ska vi göra under perioden 2018–2026.

**Knyt ihop regionen och bygg tätt, varierat och kollektivtrafiknära**

**Säkra värden genom att leva klimatsmart, värna naturresurser och utveckla effektiva system**

**Stärk konkurrenskraften med smart, grön och inkluderande tillväxt**



# Knyt ihop regionen och bygg tätt, varierat och kollektivtrafiknära

Att förtäta och sammankoppla regionens områden med verksamheter, bostäder och service ger möjlighet till att bryta barriärer, skapa tillgängliga och attraktiva boendemiljöer, förbättra kollektivtrafiken och skapa energieffektiva lösningar som ökar tillgängligheten, människors möjlighet att mötas och ökar invånarnas välbefinnande.

## Förslag till prioriterade åtgärder för att åstadkomma detta:

- Bygg ut bostäder i enlighet med det regionala behovet samt prioriteringarna i Stockholmsförhandlingen 2013 och samverka så att Sverigeförhandlingen samspelar med RUFSS 2050.
- Bygg ut transportinfrastrukturen i enlighet med prioriteringarna i Stockholmsförhandlingen 2013 och samverka för att Sverigeförhandlingen samt Regional länsplan 2018–2029 för Stockholms län och nationell plan samspelar med RUFSS 2050.
- Utveckla stadsstrukturen i östra Mellansverige med spårtrafiken som grund i enlighet med överenskomna prioriteringar inom ÖMS-samarbetet och En bättre sats, EBS.
- Bygg ut cykelvägnätet i enlighet med Regional cykelplan 2030.
- Utveckla nya finansieringslösningar för kollektivtrafiken med avseende på både investering och drift.
- Förstärk och utveckla de regionala stadskärnorna med mer kollektivtrafik, bostäder, arbetsplatser, lokalisering av hälso- och sjukvård, kultur och andra samhällsfunktioner. Och ta fram strategier för hur de regionala stadskärnorna bättre ska kopplas ihop.
- Ta fram strategier och förhållningssätt för hur den fysiska planeringen ska förbättra stadsmässiga kvaliteter och skapa attraktiva stadsmiljöer.
- Identifiera hur den fysiska planeringen kan skapa bättre förutsättningar för social sammanhållning i regionen och medverka till ett jämställt samhälle.
- Ta fram strategier för och förhållningssätt till landsbygdens olika karaktärsområden.
- Genomför samlade konsekvensbedömningar för strategiska bygg- och infrastrukturprojekt i regionen för att ge en bättre bild av samspelet mellan sociala, ekonomiska och miljömässiga konsekvenser och synergier.

# Säkra värden genom att leva klimatsmart, värna naturresurser och utveckla effektiva system

Att utveckla effektiva tekniska system och transportsystem, ta hand om och utveckla värdefulla natur- och kulturmiljöer och bygga upp ett samhälle som använder natur- och samhällsresurser på ett sätt som inte förstör dem, gör det möjligt att ta tillvara på och utveckla de tillgångar som regionen har utan orimliga investeringar och framtida kostnader.

## Förslag till prioriterade åtgärder för att åstadkomma detta:

- Identifiera och utför nödvändiga klimatanpassningar i bebyggelse, infrastruktur och viktiga samhällsfunktioner så de klarar förväntade klimatförändringar, exempelvis översvämningar och brändning vid kraftiga regn.
- Bedöm regionens framtida energibehov och analysera var i regionen stora kraftvärmeanläggningar för biobränslen bör lokaliseras för största regionala nytta. Bedöm även vilka behov av andra tekniska anläggningar som krävs som en följd av regionens växande befolkning.
- Komplettera storskaliga energisystem med småskaliga lösningar som baseras på förnybar energi i kombination med smarta elnät.
- Använd ny teknik och ny kunskap för att bygga upp hållbara system för energi såväl som vatten- och avlopp, avfallshantering och andra försörjningssystem.
- Underhåll och genomför åtgärder för att nyttja befintliga spår- och vägsystem mer effektivt. Samförlägg annan infrastruktur i samband med ny- och ombyggnation av spår- och vägsystem, om det finns behov av detta.
- Utveckla fler biogassatsningar i länet, öka insamlingen av organiskt hushållsavfall samt minska avfallsmängderna genom ökad materialåtervinning.
- Klargör och peka ut de regionala behoven på mark för logistikområden och depåer samt konkretisera alternativ för bränsletransporter och transporter av farligt gods.
- Etablera mellankommunal samverkan för att stärka de tio gröna kilarna och deras bidrag till regionens ekosystemtjänster.
- Minska läckaget av näringsämnen till Mälaren och Östersjön för att uppnå god ekologisk och kemisk status i regionens alla vattentillgångar i enlighet med miljö kvalitetsnormerna.

# Stärk konkurrenskraften med smart, grön och inkluderande tillväxt

Offentlig sektor, akademi och näringsliv behöver arbeta mer tillsammans för att understödja ett dynamiskt och interkulturellt näringslivsklimat, som tillvaratar kompetens, utvecklar klimat- och energismarta lösningar och innovationer.

## Förslag till prioriterade åtgärder för att åstadkomma detta:

- Arbeta för en ökad bostadsvariation, genom samarbete mellan offentliga och privata aktörer, för att stärka den sociala sammanhållningen.
- Bygg ut den digitala infrastrukturen, fast och mobil bredbandsuppkoppling med höga överföringshastigheter till samtliga invånare, företagare och offentlig sektor.
- Verka för att Stockholmsregionen får fler internationella flygförbindelser till strategiskt viktiga destinationer och flygnav, samt verka för att behålla och attrahera fler huvudkontor till regionen.
- Öka insatserna för språkutbildning och validering för utlandsfödda samt vidga normen hos arbetsgivare för att bättre tillvarata alla invånarens kompetens.
- Underlätta matchningen på arbetsmarknaden för att stärka regionens konkurrenskraft.
- Öka kvaliteten och genomströmningen i regionens grundskole- och gymnasieutbildning samt stimulera till könsneutrala studieval.
- Öka antalet högskoleplatser och forskningsmedel så att regionen blir en världsledande forskningsregion.
- Öka användningen av offentlig upphandling som ett strategiskt verktyg för innovation och hållbar utveckling.
- Stöd de små- och medelstora företagens internationalisering.

## Att bo

Att ha någonstans att bo är ett av människans mest grundläggande behov, men i Stockholmsregionen är svårigheten att få tag på en bostad idag stor, särskilt för dem som inte redan är inne på bostadsmarknaden. I takt med att vi blir allt fler invånare växer också behoven.

Samrådsförslaget pekar på behovet av att bygga fler bostäder genom att förtäta i regionens kollektivtrafiknära lägen och att bostadsbyggandet behöver ta fart i de regionala stadskärnorna, så att de kan utvecklas till attraktiva och täta stadsmiljöer.

På landsbygden och i skärgården, behöver nybyggande koncentreras till redan existerande noder och tyngdpunkter, för att skapa underlag för service och kommunikationer.

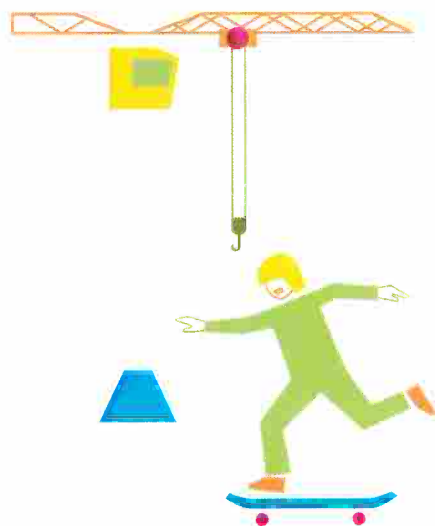
Vid nybyggnation ska hänsyn tas till läge och kommunikationer så att god tillgänglighet uppnås och det blir möjligt att leva ett vardagsliv och röra sig till fots, med cykel och kollektivtrafik.

Bostäderna ska vara av god kvalitet, klimatsmarta, energisnåla och det behöver finnas bostäder som är

### Regionala stadskärnor

Stockholmsregionen är idag starkt enkärnig och behöver bli mer flerkärnig. Utvecklingen i de yttre regionala stadskärnorna ska motverka att bebyggelsen och verksamheterna sprids ut. Vid knutpunkter i trafiksystemet bör marken utnyttjas mer intensivt. Det främjar stadskvaliteter, stadsliv och mötesplatser.

I samrådsförslaget pekas åtta yttre regionala stadskärnor ut: Arlanda–Märsta, Barkarby–Jakobsberg, Flemingsberg, Haninge centrum, Kista–Sollentuna–Häggvik, Kungens kurva–Skärholmen, Södertälje och Täby centrum–Arninge samt den centrala regionkärnan som består av centrala delar av Stockholm, Solna, Sundbyberg och Nacka.



överkomliga i pris så att alla invånare, även ungdomar och invånare som idag har svårt att komma in på bostadsmarknaden, kan efterfråga bostäder. Bebyggelsen ska vara varierad med småhus, bostadsrätter och hyreslägenheter såväl som arbetsplatser och service. Det ska också finnas tillgång till parker och andra grönområden.

## Att arbeta

Ett arbete som man trivs med, där man gör nytta och kan utvecklas stärker självförtroende och känslan av att höra till.

Trots att arbetsmarknaden i Stockholmsregionen är stark så är utvecklingen inte lika för alla. Arbetslösheten bland ungdomar och utrikesfödda är fortsatt hög. Medan regionen har områden där de flesta har arbete, är högutbildade och tjänar bra finns också områden där arbetslösheten är stor, inkomsterna låga och utbildningsnivåerna likaså.

För att undvika ökade klyftor i Stockholmsregionen måste ett antal mönster brytas. Rätt arbete ska matchas mot rätt kompetens och den kompetens som saknas ska ha möjlighet att komma hit. På vägen mot ett samhälle där allas krafter och kompetenser tas till vara ska insatserna för språkutbildning och validering för utlandsfödda vara prioriterade.

Utvecklingen i regionens olika delar av regionen måste också lyftas fram. Möjligheterna till arbete på exempelvis landsbygden och i skärgården är i dag små men det finns en stor potential. Med förbättrade kommunikationer, både fysiska och digitala, kan invånarnas kompetens bättre utnyttjas.

## Att höra till

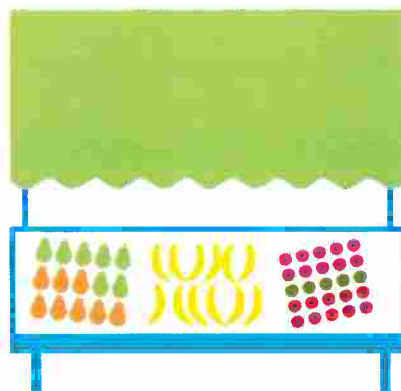
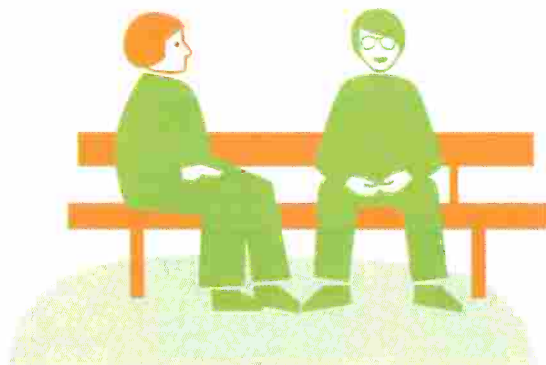
Med de nationella och regionala jämställdhetsmålen, liksom med målen för icke-diskriminering och inkludering i ryggen, föreslås regionens aktörer arbeta för att stärka tilliten och skapa en öppen och tillgänglig region där alla kan ta del av dess värden och tillgångar.

Kulturaktiviteter och kulturmiljöer tillhör de oskattbara värden som alla invånare i regionen ska ha tillgång till och som utgör en sammanbindande kraft i

samhället. Att ha tillgång till interkulturella mötesplatser för upplevelser och deltagande är avgörande för ett inkluderande samhälle och är attraktivt för besökare. En aktiv kulturpolitik möjliggör kulturupplevelser och ett eget skapande bland regionens invånare. Det stärker sammanhållningen, men kan även leda till fler affärsmöjligheter och i förlängningen till kompetensförsörjning inom en rad områden.

Regionen bör sträva efter en större mångfald med fokus på fler interkulturella aktiviteter liksom aktiviteter som avspeglar regionens internationella befolkning.

Att det finns en jämlik tillgänglighet och en inkluderande arbetsmarknad bidrar både till att invånare mår bättre och att möjligheterna till tillväxt ökar. Hur bebyggelsen utformas och knyts ihop spelar också roll för hur man möts och utbyter erfarenheter inom regionen. Stadsplanering kan bidra till en bättre hälsa genom att invånare har tillgång till grönska, bra promenadstråk och säkra cykelvägar och att barn har möjlighet att vistas ute i en frisk luft.



## Att färdas

Ett modernt samhälle är i högsta grad beroende av fungerande kommunikationer och transporter. Både människor och gods behöver kunna röra sig, i regionen och i omvärlden. Samtidigt måste stora förändringar ske för att målsättningen om att vara utan klimatpåverkande utsläpp senast 2050 ska kunna nås.

Fram till 2030 bygger transportsystemen i samrådsförslaget på redan fattade beslut. För tiden efter år 2030 pekar samrådsförslaget på att det ska satsas på kollektivtrafiken i första hand. Det behövs fler spår, bredare och längre plattformar, samt längre tåg så att fler kan åka tunnelbana och pendeltåg.

Dessutom måste det läggas stor kraft på att påverka invånarnas val av färdmedel så att förstahandsvalet blir att åka kollektivtrafik, cykla eller gå. Det kan göras genom att bygga fler och säkrare gång- och cykelbanor, förbättra kapaciteten i kollektivtrafiken, använda särskilda åtgärder för att minska bilanvändningen, samt att använda styrmedel för att driva på utvecklingen mot fossilfria transporter och minskad trängsel.

Teknikutvecklingen är avgörande och svår att bedöma. Självkörande bilar och anropsstyrd kollektivtrafik är exempel på nya former, men också att fysiska möten ersätts av samtal och konferenser över nätet. Framtida bränslen och fordonens energieffektivitet får stor betydelse för både kostnader och klimatpåverkan.

Att förtäta och bygga i kollektivtrafiknära lägen krymper avstånd och behov av transporter.

Godstransporter ska samordnas och optimeras. Trafikströmmar ska fördelas genom att de regionala stadskärnorna utvecklas. När service och arbetsplatser finns på närmare håll i ytterområden behöver inte lika många ta sig in till Stockholms centrala delar.

## Att leva klimatsmart

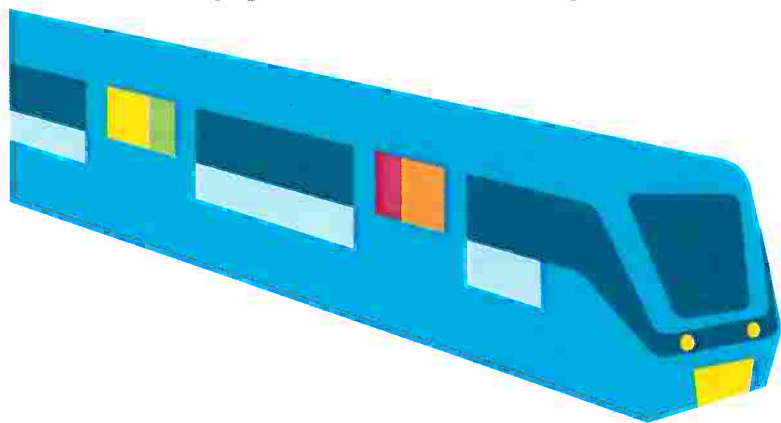
Stockholmsregionen visar att låga och sjunkande klimatpåverkande utsläpp går att kombinera med ekonomisk tillväxt.

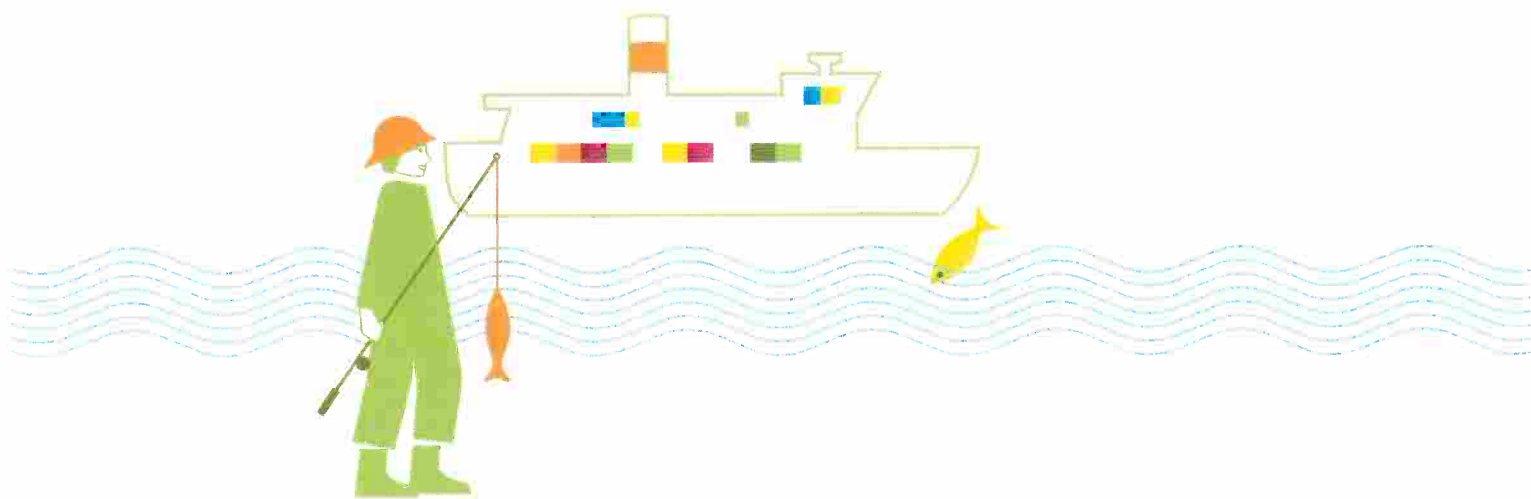
Regionens målsättning om att vara utan klimatpåverkande utsläpp senast 2050 gör att regionen måste minska klimatpåverkan samtidigt som tillgänglighet och social sammanhållning ska stärkas.

Det viktigaste steget är att få en tydlig och långsiktig styrning mot en omställning från fossila bränslen mot förnybara. Men också teknikutveckling och ekonomiska styrmedel liksom metoder för att minska och effektivisera vår energianvändning är avgörande.

Fjärrvärme är ett resurseffektivt sätt för uppvärmning som kan produceras med förnybar energi. Med fossilfri kraftvärmeproduktion kan både värme och el produceras samtidigt och utan klimatpåverkande utsläpp. Som komplement behövs småskalig förnybar elproduktion i alla regionens delar.

Avfallshanteringen i regionen behöver fokusera på att minska avfallsmängderna enligt principen att i första hand minimera, därefter återanvända, materialåtervinna och i sista hand energiåtervinna. Stockholmsregionen måste bli ännu bättre på att omhänderta organiskt avfall och producera egen biogas.





## Att värna vårt viktiga vatten

Regionens vattenlandskap består av sjöar, hav, vattendrag och grundvatten. Två miljoner människor får sitt vatten från Mälaren. För dem som besöker eller bor längs kusten och i skärgården är Östersjön med sin marina miljö en möjlighet till både transport och rekreation.

Trycket på hav, sjöar och vattendrag är högt i Stockholmsregionen, och övergödning, miljögifter och fysisk påverkan utgör allvarliga hot mot både vattenkvaliteten och hela det marina ekosystemet. Det är viktigt att säkerställa god status för alla vatten och se till att vattenkvaliteten inte försämras i regionen.

Klimatförändringar och den snabba befolkningsökningen ställer ökade krav på vatten- och avloppssystemens utformning, kapacitet, underhåll och säkerhet. I stora delar av Stockholmsregionen är vatten- och avloppssystem väl utbyggda, men har ett stort behov av underhåll. I andra delar av regionen saknas vatten- och avloppssystem. På orter där befolkningen ökat behöver systemen byggas ut. I glesbygd kan småskaliga lösningar vara bättre. Infrastrukturen för att ta hand om och återföra avloppet till kretsloppet på landsbygden måste utvecklas.

## Att känna trygghet

Ett samhälle måste klara kriser och vara förberett på det oväntade.

Det gäller att ha en bred syn på risker. Säkerhetstänkandet måste innefatta allt ifrån hur vi hanterar vårt importberoende på livsmedelssidan, till hur vi löser risken med farliga transporter i tätbebyggda områden. Dricksvattenförsörjningen kan hotas om inte vårt system för avrinning har kapacitet att svälja allt regnvatten. Varmare och blötare väder ställer krav på stadsmiljön. Där måste finnas parker, gräsmattor och trädplanteringar som dels ger möjlighet till svalka dels kan absorbera regnvatten.

Sociala risker behöver byggas bort genom långsiktiga åtgärder som utgår ifrån invånarnas livsvillkor, sammanhållning och inkludering i samhället.

Risken för klimatförändringar kan bromsas genom klimatpolitiska åtgärder samtidigt som vi måste förbereda oss för effekterna av redan existerande klimatförändringar som ger varmare väder och översvämningar.

Stockholm är ett kustnära län med mycket vatten och det är viktigt att stärka mellankommunal samverkan när det gäller översvämningsrisker och dricksvattenförsörjning.

En regional vattenförsörjningsplan bör upprättas för att säkra tillgången på friskt dricksvatten i länet.

## Att leva i en digitaliserad värld

Tillgång till digitala tjänster och kompetens att använda dem blir alltmer nödvändig i både vårt arbets- och vardagsliv. För en socialt hållbar och inkluderande utveckling är det angeläget att den digitala grundkompetensen och infrastrukturen omfattar och når alla regionens invånare.

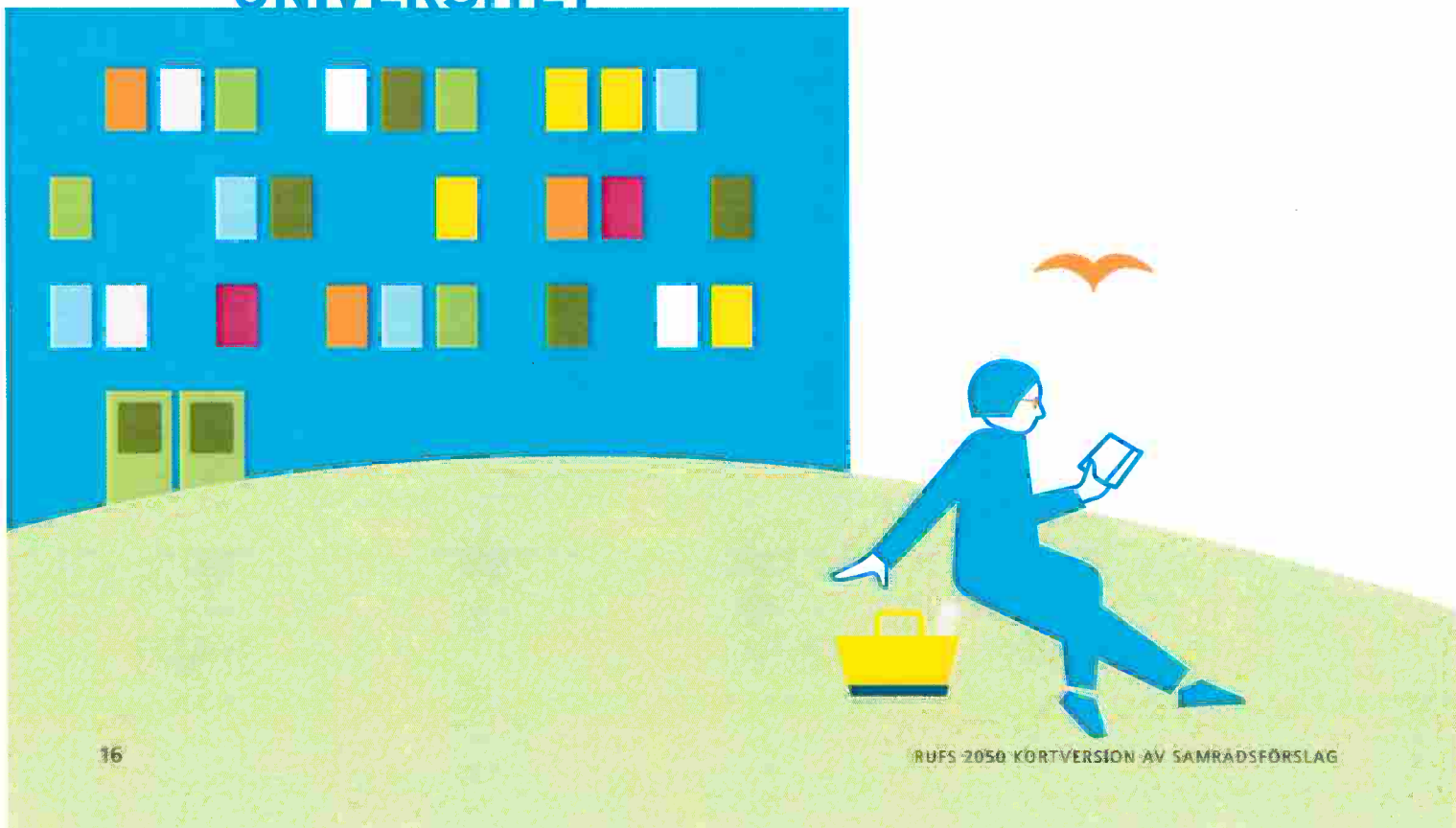
Stockholmsregionen har en god tillgänglighet till IT och en hög IT-mognad. Men vissa delar av regionen saknar utbyggt bredband. Det digitala gapet måste slutas. Bara tre till fyra procent av invånarna och arbetsställena på landsbygden och i skärgården har tillgång till snabb uppkoppling.

## Att växa

Regionen måste skapa förutsättningar på alla plan för att företag ska kunna starta, drivas och utvecklas. En viktig förutsättning är att det finns kompetent personal att rekrytera och vägen dit går genom kunskap, kvalitet i utbildning och satsningar på forskning och utveckling.

Samverkan mellan offentliga och privata aktörer är avgörande för att nå framgång liksom att de investeringar som görs stöder varandra. Offentliga investeringar signalerar vad förtroendevalda beslutsfattare långsiktigt vill uppnå. Tydliga långsiktiga investeringar från offentlig verksamhet skapar trygghet för privata aktörer och investerare.

## UNIVERSITET





## Att må bra

Genom förebyggande, behandlande och efterbehandlande vård blir regionens invånare friskare och mår bättre och kan arbeta mer och effektivare. Det betyder mycket för regionens ekonomi och välmående. Landstinget gör miljardsatsningar på hälso- och sjukvården varje år. Nya Karolinska i Solna är en stor investering, men flera andra akutsjukhus kommer också att rustas upp och moderniseras inom de närmaste åren, och fler närankuter öppnas. Vård via nätet kommer att öka i takt med att tekniken öppnar för nya möjligheter

Men hälsan beror på mycket mer än vården. Hur vi lever, bor, arbetar, äter, rör oss och hur trygga vi känner oss har avgörande betydelse. När människor är trygga, möts och har tillit till varandra ökar det sociala kapitalet och regionen blir mer kreativ och innovativ.

Arbetet måste bedrivas på alla fronter. Det handlar om skapa arbetstillfällen, bygga bra bostäder, ge möjligheter till utbildning och tillgång till kultur och service. En lokal förankring är nödvändig i byggandet av ett socialt hållbart samhälle.

## Att tillvarata kunskap

Ett starkt, dynamiskt och kunskapsinriktat näringsliv behöver kompetent arbetskraft. Alla elever ska ta sig vidare till och klara sina gymnasiestudier och fler ska satsa på vidareutbildning på högskolenivå. Satsning på språkutbildning för nyanlända och validering av utbildning är andra exempel som är viktiga, men ännu viktigare är att få fler invånare, företagare, organisationer att öppna sina nätverk och anställa.

## Att ha nära till naturen

Stockholmsregionen har en unik regional grönstruktur – de gröna kilarna – som sträcker sig från länets glesa delar in i den täta bebyggelsen. Den regionala blåstrukturen utgörs av kust, hav, Mälaren, andra sjöar och vattendrag, och inte minst grundvattnet.

Det viktigaste för regionen är att kunna behålla och utveckla natur- och vattenvärden samtidigt som de kommer invånarna till del och kan bidra till ekosystemtjänster som naturupplevelser, rekreation, vattenrening och pollinering. Svaga stråk och samband behöver säkerställas och kommunal samverkan i gröna kilar ska utvecklas och permanentas. Grönområden och parker i stadsmiljöer ska utvecklas så att de stimulerar till möten och rekreation och då särskilt för barn och ungas behov.

God tillgång till grönområden och vattenmiljöer bidrar till invånarnas och besökares upplevelser, hälsa och välbefinnande. För regionen finns stora ekonomiska värden i att upprätthålla både de stora naturmiljöerna och utveckla de tätortsnära i form av stadens parker och vattenstråk.



# Rumslig struktur 2050

Hur vägar, spår, bebyggelse och grönområden är utformade och var de finns i regionen, det vill säga den rumsliga strukturen, påverkar hur vi rör oss och vilka val vi gör i vardagen och på fritiden. Var det byggs i dag avgör hur regionen fungerar 2050. Därför är det viktigt att regionen har en gemensam bild av hur utvecklingen ska se ut och att sträva mot den i såväl små som stora beslut.

Viktiga principer för den övergripande rumsliga strukturen i Stockholmsregionen är:

## Stadsutveckling genom förtätning i kollektivtrafiknära lägen

Att bygga i goda kollektivtrafiklägen är resurseffektivt, skapar underlag för service och bättre kollektivtrafik, och gör det enklare att röra sig till fots och med cykel i närmiljön. Det är viktigt att inte bara bygga tätt utan även varierat och funktionsblandat, med gröna ytor och mötesplatser, och för alla regionens invånare.

## Sammanlänkade regionala stadskärnor

Stockholmsregionen har blivit för stor för att vara monocentrisk och trafiksystemen i de centrala delarna har hög belastning. Att utveckla yttre regionala stadskärnor skapar förutsättningar för snabb och hållbar tillväxt av bostäder, arbetsplatser, högre utbildning, kommersiell och offentlig service även utanför den centrala regionkärnan, utan att bebyggelsen glesas ut och bilberoendet ökar. De regionala stadskärnorna är också viktiga för att knyta ihop omgivande delregion.

## Starkare kopplingar mellan stad och landsbygd

Stockholmsregionen behöver länkas ihop och förutsättningarna för att bo och verka i den storstadsnära landsbygden och de små tätorterna behöver utvecklas. Även i glesare delar finns förutsättningar för förtätning i noder och tyngdpunkter som skapar underlag för

service och kollektivtrafik och bidrar till ökad livskvalitet och tillgänglighet.

## Effektivare transportsystem för en region utan klimatpåverkande utsläpp

Kollektivtrafiken behöver utvecklas för att ta hand om en växande befolkning och för att minska utsläpp och trängsel. Det behövs fler kopplingar särskilt mellan de yttre regionala stadskärnorna, bättre möjligheter att samordna kollektivtrafiken med andra transportslag och bättre förutsättningar för alternativa transportsystem.

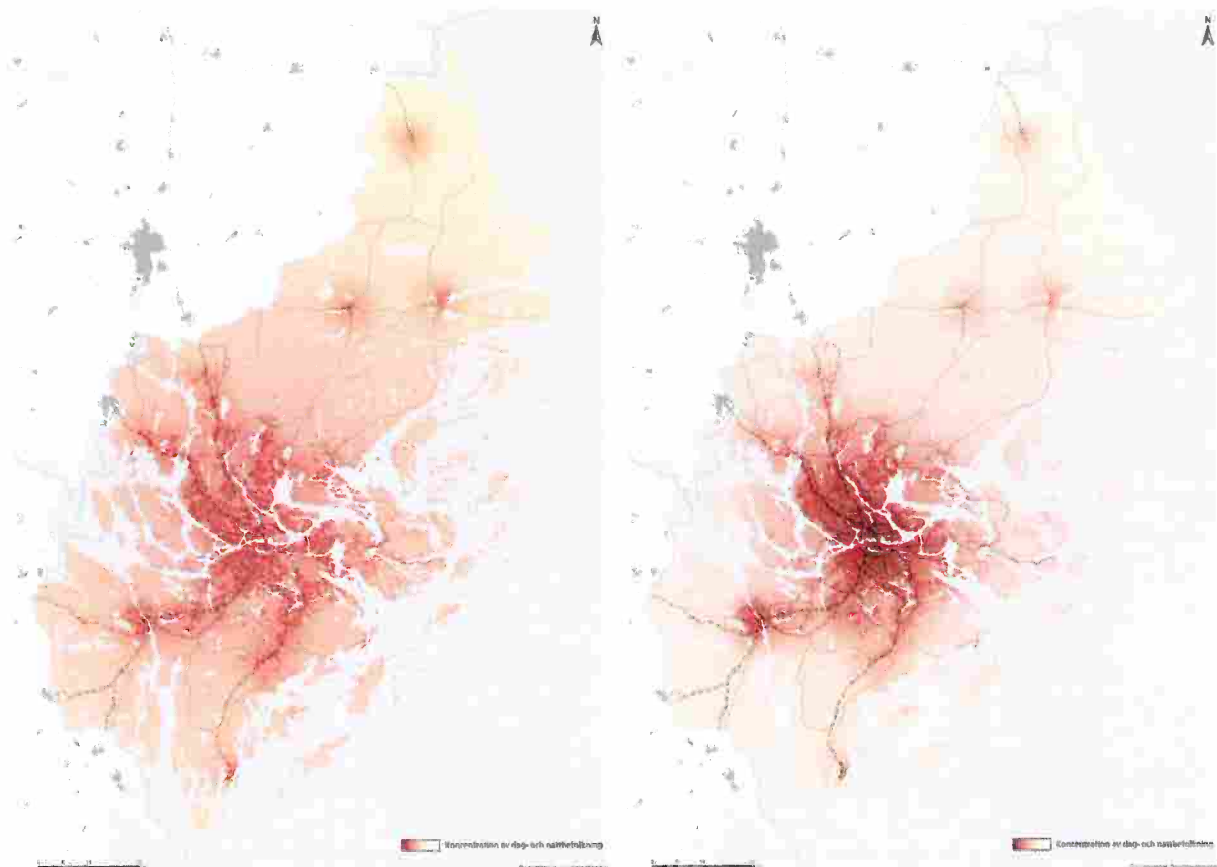
## Regionalekonomisk struktur som skapar hållbar tillväxt

För en hållbar ekonomisk tillväxt behövs ett brett och tillgängligt utbud av arbetsplatser och arbetskraft. En sammanhållen och vidgad bostads- och arbetsmarknad ökar underlaget och tar bättre tillvara på invånarnas potential.

## En sammanhängande grönstruktur och en robust vattenmiljö

Både grön- och blåstrukturen är viktiga för regionens attraktivitet. De har också ekonomiska, ekologiska, sociala och estetiska funktioner.





Kartbilderna illustrerar fördelningen av tillkommande befolkning och sysselsättning i länet. Ju mörkare färg i kartan desto högre är tillskottet. I strukturbild B är tillskottet större i länets centrala delar, medan strukturbild A har en jämnare fördelning över länet.

### Social sammanhållning i hela regionen

Den sociala inkluderingen måste stärkas i hela regionen. När skillnaderna ökar mellan områden och regiondelar ökar risken för social oro och det får negativ inverkan på den regionalekonomiska tillväxten.

### Två strukturbilder

Två alternativa strukturbilder har tagits fram för att diskutera vilka vägval regionen står inför och vilka konsekvenser de får. Båda alternativen bygger på flerkärnighet och förtätning i kollektivtrafiknära lägen och på att de övergripande målen ska vara möjliga att nå samt att regionen ska vara utan klimatpåverkande utsläpp 2050. Till stora delar är även trafiksystemen gemensamma för de båda strukturbilderna. Den stora

skillnaden mellan strukturbilderna ligger i fördelningen av ny bebyggelse i regionen.

I strukturbild A är ny bebyggelse mer jämnt fördelat över länet och ungefär en fjärdedel av bostadsbebyggelsen består av småhus. I strukturbild B är ett större tillskott av ny bebyggelse fördelat till länets centrala del, och till de regionala stadskärnorna, och det mesta av bostadsbebyggelsen består av flerbostadshus.

Under samrådet är det viktigt att diskutera vilken utveckling som är den mest gynnsamma för regionen och vilka viktiga beslut som måste fattas för att komma dit. Utifrån synpunkterna i samrådet kommer de två strukturbilderna att bearbetas till en plankarta för Stockholmsregionen.

# Europas mest attraktiva storstadsregion

Det här är en kortversion av Samrådsförslag RUF5 2050 – den regionala utvecklingsplanen för Stockholmsregionen som är på samråd från 8 april till och med 30 september 2016.

Under samrådet har aktörer möjlighet att lämna synpunkter på och diskutera regionens långsiktiga utveckling, vilka vägval regionen ska göra, vad vi gemensamt ska prioritera och på vilket sätt olika organisationer kan bidra till utvecklingen.

Efter samrådet kommer en utställningsversion av planen att arbetas fram. Utställningsförslaget kommer att skickas på remiss under tre månader hösten 2017.

RUF5 2050 ska uttrycka regionens samlade vilja och fungera som både ett kontrakt och en vägvisare för samtliga länets aktörer. För att fylla sin roll, måste RUF5 2050 uppfattas som att den är gemensam, förankrad och att den är möjlig att genomföra av regionens aktörer tillsammans. När landstingsfullmäktige 2018 ska anta RUF5 2050, är ambitionen att processen också har tydliggjort vem som har ansvar för vad i genomförandet.

**Mer information om RUF5 2050 och samrådet finns på [www.rufs.se](http://www.rufs.se)**