



TJÄNSTESKRIVELSE

2017-02-06

Kommunstyrelsens kontor

Kommunstyrelsen

Verksamhetsplan för kommunstyrelsen 2017

Dnr: KS 17/25

Sammanfattning av ärendet

I förslaget till verksamhetsplan anges mål, inriktning och uppdrag för kommunstyrelsen utifrån kommunfullmäktiges Mål och budget 2017-2019 samt mått och åtgärder kopplade till fullmäktiges mål.

Beslutsunderlag

Förslag till verksamhetsplan för kommunstyrelsen 2017

Ekonomiska konsekvenser och finansiering

Ekonomiska konsekvenserna av åtgärder upptagna i verksamhetsplanen är finansierade i Mål och budget 2017-2019.

Kontorets/förvaltningens förslag till nämnden:

1. Verksamhetsplan inklusive internbudget för kommunstyrelsen 2017 fastställs i enlighet med förslaget.

Rickard Sundbom

Stadsdirektör

Magnus Claesson

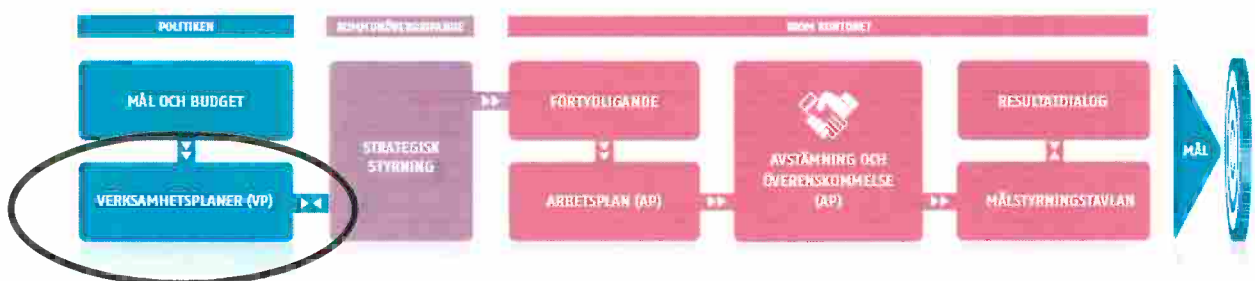
tf Ekonomi- och finansdirektör

Handläggare: Vivian Ichu
Ekonomistrateg
Kommunstyrelsens kontor, Ledningsstöd ekonomi
Telefon (direkt): 08-523 020 95
E-post: vivian.ichu@sodertalje.se

Beslutet skickas till

- Akten
- Ksk, Ledningsstöd Ekonomi

Verksamhetsplan 2017



Nämnd:

Kommunstyrelsen

Kontor:

Kommunstyrelsens kontor

Nämndens ordförande:

Boel Godner

Ansvarig kontorschef:

Rickard Sundbom

Datum: 2017-02-24

Innehållsförteckning

Innehållsförteckning.....	2
Kommunstyrelsens ansvarsområden och verksamheter	3
Verksamhetsidé.....	4
Föregående års resultat.....	5
Ekonomi och styrning.....	10
Verksamhetsmål 2017-2019	13
Uppföljning	28
Uppföljning av program och planer	28

Kommunstyrelsens ansvarsområden och verksamheter

Nämndens övergripande ansvar (kort sammanfattning av vad som står i reglementet)

Kommunstyrelsen skall arbeta utifrån ett koncernperspektiv, vilket innefattar kommunen själv och dess bolag. Kommunstyrelsen skall ha ett mycket nära samarbete med styrelsen för Telge AB, som är moderbolag i kommunens bolagskoncern.

Kommunstyrelsen leder, samordnar och ansvarar för den övergripande planeringen i kommunen vilket innebär att man också leder arbetet med att utforma övergripande mål, riktlinjer och ramar för styrningen av hela den kommunala verksamheten. Detta innefattar såväl ekonomisk som fysisk planering. Kommunstyrelsen är också ansvarig för kommunövergripande arbetsgivarfrågor.

Kommunstyrelsen har hand om säkerhetsarbete, högskolefrågor, sysselsättnings- och näringslivsfrågor, kommunens medelsförvaltning, dvs. placering och upplåning av pengar mm.

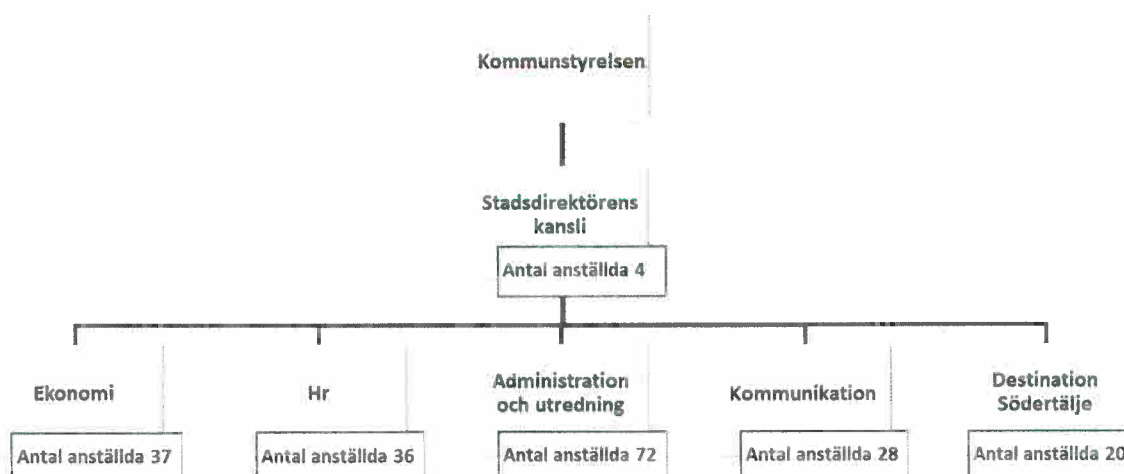
Kommunstyrelsen har även ansvaret för att de kommunövergripande frågorna jämställdhet, demokrati, mångfald, folkhälsa, barns villkor och miljöfrågor beaktas på alla nivåer i kommunen.

Större och principiellt viktiga exploateringsärenden har i Mål och budget 2017 förts över till kommunstyrelsens ansvarsområde. Sådana större ärenden ska fortsättningsvis föras fram till beslut direkt i kommunstyrelsen utan att behandlas i tekniska nämnden. De mindre exploateringsärendena kvarstår inom tekniska nämndens ansvarsområde. I exploateringsbudgeten för åren 2017-2021 ingår ett 70-tal områden där kommunen äger mark som bereds för bostadsbyggande eller arbetsområden.

Utöver detta ska kommunstyrelsen även ha uppsikt över övriga nämnders verksamhet och de kommunala bolagen samt följa frågor som kan inverka på kommunens utveckling och ekonomiska ställning mm. I kommunstyrelsen bereds de ärenden som ska behandlas i kommunfullmäktige.

Kommunstyrelsen har ett huvudmannaskap för den samlade kommunförvaltningen, i vilken alla kommunens arbetstagare ingår. Kommunstyrelsen fastställer därmed verksamhetsplan för personalen. Avsnittet i denna verksamhetsplan som har rubriken Södertälje kommun som arbetsgivare är därmed styrande för kommunens samtliga kontor.

Antalet anställda vid ingången av 2017 beräknas till 197 på kommunstyrelsens kontor.



Verksamhetsidé

Genom att leva vår värdegrund, ska vi stödja människors strävan till ett bra liv genom att leverera den bästa kommunala servicen och förvalta de gemensamma resurserna på ett effektivt sätt.

Verksamhetsidé kommunstyrelsens kontor

Kommunstyrelsens kontor ansvarar på kommunstyrelsens uppdrag för frågor om styrning, samordning och uppföljning av den samlade kommunala verksamheten. Uppgiften omfattar såväl den skatte- och avgiftsfinansierade kommunala verksamheten i förvaltningsform, som stödet till kommunstyrelsen i dess roll som ägare av den kommunala bolagskoncernen.

Ytterst ska Ksk:s arbete säkerställa att de politiska besluten får önskat genomslag i hela kommunorganisationen. Kontoret ska tillgodose kommunstyrelsen behov av sakkunnighet och stöd men också eftersträva helhet och enhetlighet, samordna processer och tillse organisationens efterlevnad av gemensamma principer genom att:

- bereda ärenden, dels egna ärenden och dels sambereda nämndernas ärenden samt ta fram underlag till kommunstyrelsen.
- styra, samordna och följa upp kommunens verksamhet på uppdrag av kommunstyrelsen för att säkerställa uppsiktsplikten och att de politiska besluten får önskat genomslag.
- verkställa kommunstyrelsens ägarstyrning av Telge AB.
- stödja cheferna på kontoren i kommungemensamma processer och sakområden för att säkra kvalitet och effektivitet. Stödet bygger dels på efterfrågestyrning utifrån verksamheternas behov, dels på Ksk:s styrroll och ansvar.

Kundperspektiv i Ksk:s arbete

Ksk:s uppdragsgivare är alltid kommunstyrelsen medan målgrupper och intressenter kan variera beroende på process och sakfråga. När Ksk ger stöd till verksamhetskontoren, så är de 330 cheferna den interna kunden. Den externa kunden är ytterst alltid Södertäljeborna, det gemensamma och kommunövergripande helhetsperspektivet för Södertäljebornas bästa är alltid överordnat.

Värdegrund

Medborgaren först, detta betyder för oss:

Vi har alltid vårt fokus på medborgarna i Södertälje kommun, i vårt arbete och när vi fattar beslut. Vår strävan är att varje resurs alltid ska användas till att skapa värde för medborgaren.

- Vi utgår alltid från det behov som brukaren har
- Vi strävar efter enskilda individers rätt till olika behandling utifrån deras unika behov
- Vi skapar möjligheter till dialog och delaktighet

Respekt för individen, detta betyder för oss:

I Södertälje kommun respekterar vi alla människor oavsett ålder, kön, etnicitet, religion, funktionsnedsättning eller sexuell läggning. Respekt ska bejakas både genom bemötande och genom förväntningar.

- Vi försäkras oss alltid om att visa människor aktning och empati
- Vi lyssnar aktivt
- Vi bemöter människor på det sätt som vi själva vill bli bemötta
- Vi visar respekt för varandra

Mer än förväntat, detta betyder för oss:

I Södertälje kommun har vi ambitionen att ge våra medarbetare, medborgare och brukare mer än förväntat.

- Vi ger våra medborgare bra service och goda tjänster till så låga kostnader som möjligt
- Vi använder de gemensamma resurserna på ett effektivt sätt
- Vi utgår alltid från att skapa ett mervärde för brukaren

Olikheter är en styrka, detta betyder för oss:

Vi kommer att lyckas med vårt samhällsuppdrag om vi använder våra olikheter i organisationen vid rekrytering, samarbete, arbetslagssammansättning, medborgardialog med mera. Olikheter skapar en dynamik som utvecklar både människor och verksamhet. Genom detta perspektiv bejakar vi nyfikenhet, öppenhet och lyhördhet.

Utgå alltid från samhällsuppdraget, detta betyder för oss:

Vi ska stödja människors strävan efter ett bra liv och se vårt uppdrag i ett helhetsperspektiv.

Föregående års resultat

Ekonomi

Kommunstyrelsen redovisar ett överskott på 5,4 mkr, som motsvarar 1,6 procent av tilldelat kommunbidrag. Kommunstyrelsens kontor redovisar ett överskott på 7 mkr och den politiska ledningen ett underskott på 1,6 mkr. Överskottet på kommunstyrelsens kontor beror i huvudsak på vakanser, lägre kostnader för omställningsåtgärder samt överskott för digitaliseringsprojektet. Politiska ledningens underskott beror till största delen på högre arvodeskostnader än budgeterat. Inkomstbasbeloppet, som arvodena baseras på, har under flera år varit högre än uppräknings av kommunbidraget. Kommunbidraget för politisk ledning har utökats 2017.

Verksamheten totalt har netto kostat 330 mkr 2016, vilket är 15 mkr mer än 2015, det innebär en nettokostnadsutveckling med 4,7 procent att jämföras med kommunbidraget som har ökat med 3,5 procent.

Budgeterade investeringar för kommunstyrelsen lämnar ett överskott på 6,4 mkr, varav kommunstyrelsens egna investeringar står för 4,5 mkr.

Förväntningar och utmaningar under budgetperioden

Samhällsekonomi och kommunsektorn

Den svenska ekonomin fortsätter vara stark i år och nästa år med en BNP på runt 3 procent och en real ökning av skatteunderlaget med drygt 2 procent. Men redan 2018 och 2019 ses en svagare utveckling som ger betydande problem för kommunsektorn att finansiera sin verksamhet och som även tyder på att skatteunderlaget per invånare kommer att minska.

Det demografiska trycket kommer vara högt många år framöver. Enligt SCB:s befolkningsprognos från 2016, kommer det beräknade demografiska behovet fram till 2020 i genomsnittet ligga på 1,6 procent per år. Det kan jämföras med 0,5 procent för åren 2000-2012.

Etableringen på arbetsmarknaden är helt avgörande för de långsiktiga konsekvenserna av den höga flyktinginvandringen i Sverige. Många sektorer, inte minst välfärdssektorn, har betydande behov av rekrytering och kompetensförsörjning. Samtidigt som det finns indikationer på att kommunernas kostnader för ekonomiskt bistånd ökar i samband med fullgjord etablering.

Medan många kommuner nu kämpar med en ny situation av högt flyktingmottagande och behov av att höja skatten har Södertälje en annan situation. Kommunen har under tio års tid hanterat ett konstant högt flyktingmottagande och den utbyggnad av välfärden som kommit därav. Kommunen ser inte ett behov av att höja skatten under den kommande treårsperioden.

De flesta bedömare tror på fortsatt mycket låga räntor i år. Sveriges riksbank väntas höja styrräntan under året och tidigast i slutet av 2017 beräknas den svenska reporäntan ha nått upp i noll procent. I nuvarande mycket låga ränteläge är kreditriskpremien en ovanligt stor andel av den totala upplåningskostnaden, trenden under förra året var att kreditriskpremien steg när räntan sjönk.

Södertälje fortsätter att växa, mest ökar gruppen grundskolebarn, emedan antalet personer i yrkesaktiv ålder har en lägre tillväxttakt än befolkningen totalt i Södertälje kommun. Södertäljes försörjningskvot kommer således att öka. Demografins sammansättning och behov måste återspeglas i investeringsbedömningarna.

Det råder bostadsbrist i Södertälje såväl som i andra kommuner i landet. För att attrahera nya invånare och för att möjliggöra en bostadskarriär för befintliga invånare måste byggandet av bostäder öka. Det är också en viktig del i den avslutade Sverigeförhandlingen som avser utbyggnaden av Ostlänken, den första etappen av framtidens höghastighetsjärnväg.

Fokus under den kommande perioden kommer att vara att säkerställa att utvecklingen framåt är hållbar. Med hållbar välfärd avses en välfärd som innehåller utveckling av stadskärnan, att fler bostäder byggs, en förbättrad infrastruktur samt att företag och näringsliv har goda möjligheter till etablering. Det är dessutom viktigt att förebygga och stoppa dränet på pengar från välfärdssektorn.

Befolkningsutvecklingen

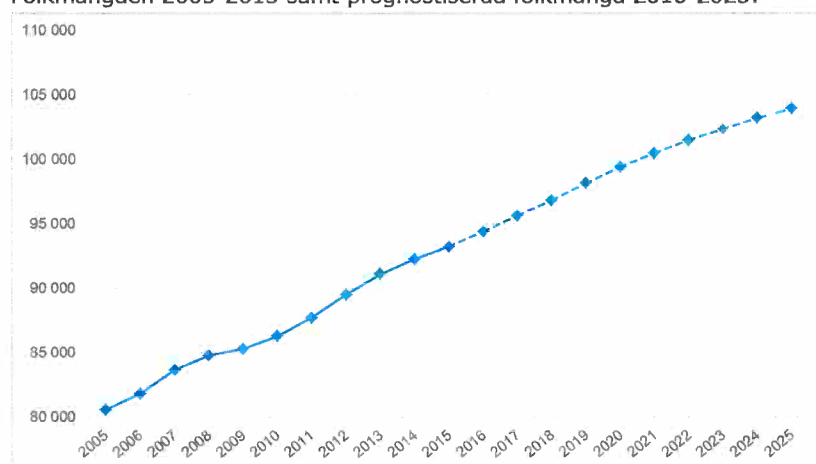
Folkmängden i Södertälje kommun uppgick till 94 308 personer den 30 september 2016. Detta motsvarar en ökning med 1 106 personer, eller 1,2 procent, sedan den 31 december 2015. Könsfördelningen var något ojämn med en övervikt män, 47 884 män respektive 46 424 kvinnor 46 424, d.v.s. 50,8 respektive 49,2 procent. Befolkningsökningen under 2016 berodde på ett positivt flyttnetto (uteslutande från utlandet) och på födelseöverskott.

Under de tre första kvartalen 2016 flyttade 5 284 personer till Södertälje kommun medan 4 502 flyttade vilket resulterade i ett positivt flyttnetto på 782 personer. Flyttnettot gentemot övriga kommuner i Stockholms län var positivt och uppgick till 14 medan flyttnettot gentemot kommuner i övriga riket var negativt och uppgick till -314. Det inrikes flyttnettot var sålunda negativt och uppgick till -300. Flyttnettot gentemot utlandet var positivt och uppgick till 1 082.

Under de tre första kvartalen 2016 föddes 886 barn medan 556 personer avled vilket gav ett födelseöverskott på 330.

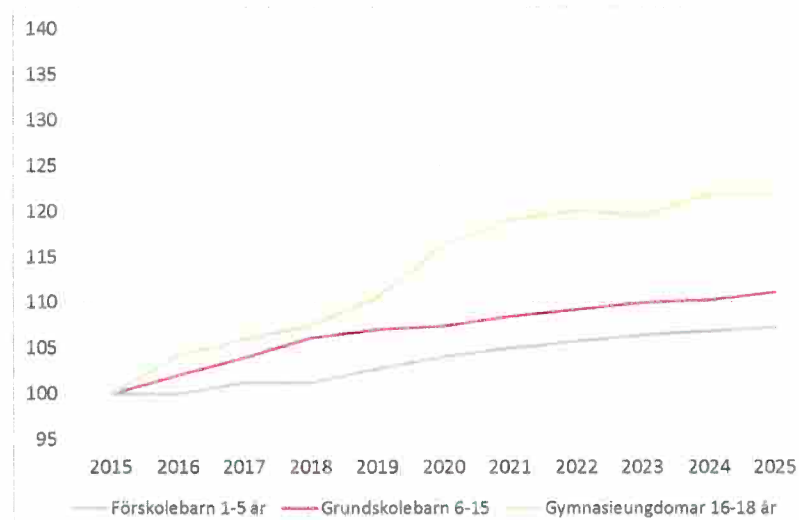
Enligt den av kommunstyrelsen senast antagna befolkningsprognosen för perioden 2016-2025, beräknades folkmängden uppgå till 94 365 personer den 31 december 2016 (den slutliga folkmängden presenteras i februari 2017). Antalet södertäljebor prognostiseras passera 100 000 personer under år 2021.

Folkmängden 2005-2015 samt prognostiserad folkmängd 2016-2025:



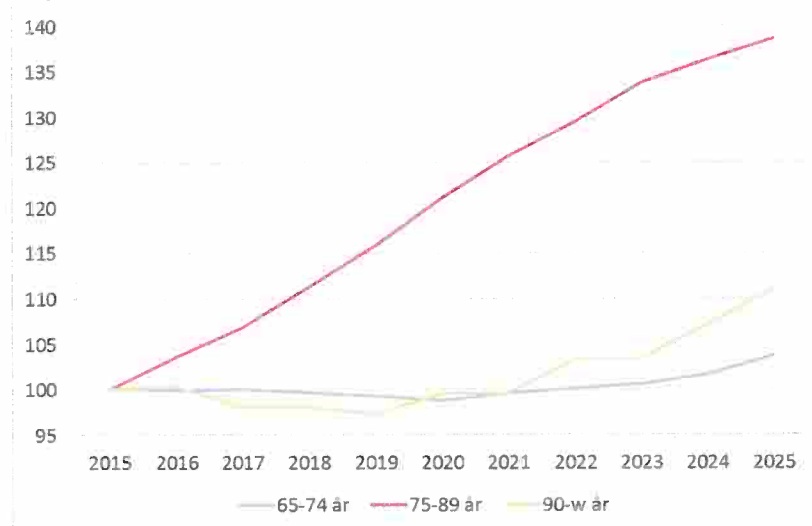
Bland barn och ungdomar är det främst gruppen ungdomar i gymnasieålder som förväntas öka under prognosperioden. Antalet barn i förskoleålder, d.v.s. barn mellan 1-5 år, förväntas endast öka svagt under prognosperioden. Gruppen grundskolebarn, vilken är förhållandevis stor och omfattar barn i åldern 6-15 år, förväntas öka under hela prognosperioden. Antalet gymnasieungdomar i åldrarna 16-18 år, som varit sjunkande under en period på grund av naturliga variationer i barnafödandet, förväntas öka fram till 2021 för att därefter plana ut.

Prognostiserad förändring barn och ungdomar. Index år 2015=100:



Södertälje kommun har en lägre medelålder jämfört med riket, 39,0 år jämfört med 41,2 år (år 2014). Bland äldre prognostiseras personer i åldrarna 75-89 år öka mest under prognosperioden.

Prognostiserad förändring äldre. Indexår 2015=100:



Medellivslängden uppgick år 2015 till 83,3 år för kvinnor och 79,3 år för männen. I riket uppgick medellivslängden till 84,1 år för kvinnor och 80,3 år för männen.

Rikets folkmängd har hittills under året ökat med 103 403 personer och uppgick till 9 954 420 personer den 30 september 2016. Rikets folkmängd passerar 10 miljoner under januari 2017.

Infrastruktur och kommunikationer

Arbetet med att ta fram ny nationell plan och länsplan för framtida statliga infrastrukturinvesteringar för perioden 2018-2029 kommer i huvudsak att genomföras under 2017. För Södertäljes del betyder det att verka för att säkra finansiering av viktiga infrastruktursatsningar för Södertäljes framtida utveckling.

Arbetet sker inom ramen för Södertörnsamarbetet. De främsta utmaningarna för Södertälje är att

- få till stånd en ytterligare passage över/under Södertälje kanal för att minska sårbarheten i dagens trafiksystem
- finansieringen av Ostlänken säkras och att planerade förberedelsearbeten påbörjas
- säkerställa färdigställandet av Södertälje C.

Dessutom har Södertälje en stor utmaning i att minska bilresandet hos de 35 000 som idag pendlar till och från Södertälje genom att få fler att välja att resa med kollektivtrafik.

Framtagandet av ny regional utvecklingsplan för Stockholmsregionen (RUF2050) kommer under 2017 att vara i fasett att fastställa en utställningsversion. I det arbetet är Södertäljes prioritet att aktivt verka för att bättre inkludera Södertälje i Stockholmsregionens arbetsmarknad genom förbättrad kollektivtrafik. Syftet med detta är att säkra kompetensförsörjningen för Södertäljes näringsliv samt att minska segregation och sociala klyftor. Främsta utmaningen är att förbättra pendlingsmöjligheterna till Södertäljes stora arbetsplatser och att minska restiderna för Södertäljeborna till arbeten utanför kommunen.

Ett antal stora infrastrukturprojekt kommer att pågå i Södertälje under 2017. Främst är det arbetet med Södertälje kanal och sluss och utveckling av Södertälje C. Förhoppningsvis kommer ytterligare infrastrukturprojekt att komma igång under året som t ex Riksväg 57 Gnesta- Järna och farleden Landsort-Södertälje hamn.

Anvisningsmottagning

Under 2005-2015 var kommunens mottagande större än mottagandet i Stockholm, Göteborg och Malmö sammantaget under samma period. Antalet asylsökande som söker till Sverige har förändrats markant jämfört med för drygt ett år sedan då 10 000 personer per vecka sökte sig till Sverige att jämföra med nuläget ca 500 per vecka. Orsaken till det förändrade inflödet är Sveriges mer restriktiva regler för mottagande av asylsökande. För Södertälje kommuns del minskar vår andel av mottagandet jämfört med riket (1,4 %) samtidigt som mottagandet i länet är oproportionerligt högt i Södertälje (9,4 %) jämfört med befolkningsstorleken i länet (ca 4 %). Sedan den 1 mars 2016 gäller den nya anvisningslagen. För Södertäljes del innebär det att vi liksom andra kommuner inte bara ska ta emot egenbosatta nyanlända utan även asylsökande som bostad på Migrationsverkets anläggningsboenden. Södertälje kommun tar därför emot både personer som bor i eget boende samt anläggningsboende från och med 2017 såsom det ser ut i dagsläget.

Sedan 2005 har Södertälje kommun på olika sätt uppmärksammat att den trångboddas bostadsituationen ofta drabbar nyanlända främst i form av social- och ekonomisk utsatthet. Migranten får ingen bra start i sitt Södertälje kommun, Verksamhetsplansplan: 2017

nya land och han eller hon får ofta uppleva en boendestandard som de flesta etablerade medborgare skulle uppfatta som oacceptabel. Vidare hamnar migranten alltför ofta i en situation där han eller hon tvingas betala svarta pengar för att lösa sin boendesituation. Det senare är inte bra för den enskilde men inte heller bra för Sverige som samhälle. Det saknas fortfarande ordning och reda i det svenska mottagningssystemet. Bristerna i mottagningssystemet har fått till följd att handel med svartkontrakt förekommer i Södertälje kommun. Södertäljes utmaningar är till stor del också rikets utmaningar vilket kan illustreras utifrån förra höstens stora flyktingmottagande.

Krafttag mot fusk och bedrägeri

Vårt samhällssystem bygger på att vi har medborgarnas förtroende. Brottlighet mot välfärdssystemet är en särskild allvarlig form av kriminalitet. Även om de ekonomiska värdena kan variera i storlek, urholkas tilliten till vårt samhällssystem om människor i allmänhet ser att det går att stjäla ur den gemensamma välfärdskassan. För att lyckas hålla tilliten krävs bred och djup samverkan och en gemensam inriktning. Bekämpning av fusk och bedrägerier behöver ske i allt högre grad över myndighetsgränser och organisationsgränser. Kommunernas förmåga måste höjas med syfte att i första hand förebygga, inte bara upptäcka, fusk och bedrägeri mot kommunen. Södertälje kommun har inlett kontakter med SKL vilket har lett till att ett nationellt SKL- projekt kring att motverka fusk och oegentligheter kommer startas 2017 där Södertälje ska medverka.

Kommunen har tillsammans med Telge Bostäder fokuserat på bolagets säkring av rutiner för att motverka svarthandel med bostäder. Även en samverkansgrupp med privata fastighetsägare har etablerats för att stödja dessa i att hitta metoder att stävja svarthandeln. Under 2016 har kommunen också blivit representerad i SABO:s nationella samarbete och referensgrupp för "Motverka oriktiga hyresförhållande". Kommunen har också tagit fram ett utbildningspaket kring mutor och korruption som ska genomföras för cheferna i kommunkoncernen under 2017.

Under året har även kommunens verktyg för riskanalys setts över och till viss del reviderats för en enklare hantering.

Ökad digitalisering i samhället

Hela samhället är snabbt på väg att förändras genom den utveckling som digitaliseringen innebär, där moderna digitala verktyg alltmer används i vardagen både privat och i arbetet. Samhället är på väg in i en verklighet som benämns "smart city" - där den digitala tekniken finns inbyggd naturligt i kommunala och privata fastigheter, transportsystem och stadsmiljö och hjälper människor att kommunicera, arbeta, studera och ha ett aktivt liv.

Digitaliseringen berör många av kommunens kärnverksamheter och innebär stora förändringar för såväl medborgare som för den interna utvecklingen, arbetssätt, informationsflöden och kommunikation med medborgarna. De digitala verktygen och tjänster används allt oftare och av allt fler i kontakten med kommunen, vilket innebär att utvecklingen av e-tjänster behöver fortsätta. Utifrån medborgarens behov innebär kommunens digitaliseringsarbete ökad kvalitet, ökad tillgänglighet och förbättrad service i alla kommunens verksamheter, oavsett om kontakterna sker via webb, mejl, brev, telefon och eller ett personligt möte.

För att stötta utvecklingen kommer kommunen att avsätta medel även i år för vissa digitaliseringsprojekt som samordnas av kommunstyrelsens kontor, Ksk. Merparten av dessa satsningar ger upphov till vinster genom sänkta driftskostnader i berörda verksamheter.

Ekonomi och styrning

Uppsiktsplikt och Internkontroll

Kommunstyrelsen ska leda och samordna förvaltningen av kommunens angelägenheter och ha uppsikt över nämnder men också över kommunal verksamhet som bedrivs i bolagsform. Kommunstyrelsen ska tillika följa de frågor som kan inverka på kommunens utveckling och ekonomiska ställning och hos kommunfullmäktige och nämnder göra framställningar samt från nämnder begära in yttranden och upplysningar. Den interna kontrollen inklusive risk- och väsentlighetsanalyser är central för målluppfyllelse, säkerhet, effektivitet och styrning.

KF-mål 1

Finansiellt mål för Södertälje är att kommunen ska uppnå ett resultat exklusive jämförelsestörande poster på 110 mkr 2017 (2,0 %), 122 mkr 2018 (2,2 %) och 138 mkr 2019 (2,4 %).

Åtgärder i VP 2017:

Tillämpningen av tydliga styrprinciper är viktiga och ska utgå från styrmodellen och användas i samverkan med andra styrprinciper som internkontroll och uppsiktsplikt. Det ekonomiska läget följs noggrant och inverkar på igångsättningstillstånd av investeringsprojekt och behovet av ytterligare åtgärder i driftsbudgeten under budgetåren.

Den ekonomiska rapporteringen ska ha ett fokus på den underliggande ekonomin. Rapportering och ärenden ska innehålla en beskrivning av eventuella finansiella risker på kort och lång sikt. Under året ska uppföljningsprocessen förbättras för att bättre bidra till att målen uppfylls.

Under 2017 ska förslaget om God Ekonomisk Hushållning (GEH) kunna läggas fram för beslut i kommunfullmäktige. Uppföljning ska ske mot GEH riktlinjer senast årsbokslutet 2017.

KF-mål 2

Finansiellt mål för bolagskoncernen (på SKF nivå) är att koncernen ska uppnå ett resultat efter skatt på 337 mkr 2017, 263 mkr 2018 och 279 mkr 2019.

Åtgärder i VP 2017

Tydliga prioriteringar behöver göras bland alla investeringar, så även bland verksamhetslokaler. Resultatet är en viktig faktor till hög självfinansiering. En företagspolicy, som är sammankopplad till styrmodellen ska tas fram under 2017.

KF-mål 3

Kommunens nettokoncernskuld per invånare ska inte öka.

Åtgärder i VP 2017:

Kommunen och dess bolag har även under kommande år stora investeringar samtidigt som nettokoncernskulden inte ska öka. Den kommunkoncern gemensamma processen för att bedöma och prioritera investeringar ska fortsätta utvecklas.

Kommunstyrelsen beslutar om igångsättningstillstånd för kommunens nya investeringsprojekt på minst 5 mkr, för lokalinvesteringar som ska genomföras av Telge Fastigheter och för investeringar som ska upphandlas. Investeringsvolymerna ska vara förenliga med kommunens långsiktiga finansieringsförmåga.

KF-mål 4

Soliditeten i kommunkoncernen ska öka under budgetperioden

Åtgärder i VP 2017

Bättre resultat i bolagen och kommunen är en förutsättning. För att nå en långsiktig och hållbar förbättring ska det underliggande resultatet öka.

Övriga uppdrag

Kommunstyrelsen uppdras att i samband med delårsbokslut april presentera en redovisning av kommunkoncernens samlade gröna investeringar.

Ekonomi - kommunstyrelsens kontor och kommunalrådskansliet-

Internbudget

Kommunstyrelsen har ett totalt kommunbidrag på 346 mkr 2017, varav 73 mkr avser politisk ledning. I kommunbidraget till politisk ledning ingår 43 426 tkr i bidrag till Södertörns Brandförsvarsförbund.

Anslaget för Södertörns Brandförsvarsförbund har räknats upp med 2,8 % och all övrig verksamhet har räknats upp med 1 %.

Beslutade förändringar i Mål- och budget är:

- Demokratiberedning	300
- Projektet nytt HR-system	- 3 500
- Ändrad finansieringsmodell internbanken	4 100
- Nya lönesystemet, ökade driftkostnader	700
- Förstudie dokument- och ärendehantering	1 500
- Digital nämndadministration	1 000
- E-arkiv	200
- Marknadsföring av platsen Södertälje	800
- Evenemangsutveckling/besöksnäring	400
- Ökade IT-kostnader, nya användare	4 500
- Beslutsstöd	2 000
- Resurser hållbar välfärd	1 000
- Samordning förebyggande trygghetsinsatser	1 000
- Varumärkesstärkande evenemang	500

Efter kommunfullmäktiges beslut om Mål- och budget 2017-2019 har följande beslut fattats som ingår enligt ovan:

• Kompensation för ej uthyrda lokaler	2 998
---------------------------------------	-------

Efter samtliga förändringar fördelas kommunbidragen till kommunstyrelsen enligt följande:

Politisk ledning

Beslutat kommunbidrag av KF Mål och budget 2017-2019	73 481
Summa politisk ledning	73 481

Kommunstyrelsens kontor

Stadsdirektörens kansli	11 564
Ekonomi	41 028
HR	38 744
Administration och utredning	131 844
Destination Södertälje	30 320
Kommunikation	19 479
Summa kommunstyrelsens kontor	272 979

TOTALT KOMMUNSTYRELSEN	346 460
-------------------------------	----------------

Investeringar

KS/KF - investeringar

Kommunstyrelsen, kommunstyrelsens kontor, har för 2017 11,3 mkr för nya investeringar. Enligt planeringen fördelas anslaget enligt följande:

- Trådlösa nät kommunens verksamheter	7 164
- Infrastruktur, säkerhet mm	1 400
- Rumsbokningssystem stadshuset	200
- Surfplattor till förtroendevalda	2 500
TOTALT	11 264

Nämndinvesteringar

Kommunstyrelsen, kommunstyrelsens kontor, har 2017 2 337 tkr som är tänkta för IT-investeringar och inventarier.

Kommunstyrelsens internkontroll

Väsentliga processer inom kommunstyrelsens kontor

Dokumenterade process och rutinbeskrivningar stärker den interna kontrollen då det utgör ett bra underlag för genomförande av en risk- och konsekvensbedömning.

Ansvar	Väsentliga processer
Ekonomi	<ul style="list-style-type: none">• Mål- och budget• Bokslut• Redovisning• Internkontroll
Stadskansliet	<ul style="list-style-type: none">• Finansiell hantering• Diarie- och ärendehantering• Arkivering• IT
Kommunikation	<ul style="list-style-type: none">• Extern kommunikation• Intern kommunikation• Sodertälje.se• Sociala medier• Grafisk profil
Destination Södertälje	<ul style="list-style-type: none">• Platsvarumärkesplattform• Näringslivsstrategi• Turistprogram
HR	<ul style="list-style-type: none">• Kompetensförsörjning/rekrytering• Ledarskap• Lönebildning• Hälsa och arbetsmiljö• Lönehantering

*Intern kontroll vad gäller Kris och- beredskap finns en särskild framtagen plan.

Riskbedömning

Under året ska ett arbete påbörjas för att identifiera de risker som kan hänföras av de för kommunstyrelsens väsentliga processer. Riskvärdering görs sedan för varje identifierad risk och baseras på en bedömning av sannolikheten för att den oönskade händelsen inträffar och konsekvenserna av detta. Det kan handla om allt från ekonomiska konsekvenser till verksamhet- eller förtroendekonsekvenser.

Intern kontrollplaner

Utifrån de väsentliga identifierade riskerna arbetas därefter intern kontrollplaner fram.

Internkontrollen avseende arbetsgivarfrågorna hanteras i internkontrollplan för gemensamma personalrutiner 2017, fastställd i KS 20161216.

Verksamhetsmål 2017-2019

(Kommungemensamma mål och inriktningar)

Hållbara Södertälje

KF:s långsiktiga inriktning	Södertälje kommun är en central aktör i samhället för att påverka strukturer och skapa förutsättningar som stödjer samhällets omställning till att bli socialt, ekonomiskt och miljömässigt långsiktigt hållbart. De tre hållbarhetsdimensionerna ska integreras i kommunens verksamheter för att skapa en långsiktigt hållbar välfärd men också hushålla och värna om såväl mänskliga resurser som jordens resurser. Södertälje ska ha en långsiktigt god hushållning med naturresurser, som åker, skog och vatten. Södertälje kommunen ska ha begränsad klimatpåverkan, giftfri miljö och en rik och varierad natur.
KF:s långsiktiga mål	<ol style="list-style-type: none">1. Människors upplevda trygghet ska öka.2. Människors upplevda inflytande (information, kontakt, påverkan, förtroende) i kommunen ska öka.3. Barn och ungas livsvillkor ska förbättras.4. Andelen vuxna och barn med bra självskattad psykisk och fysisk hälsa ska öka.5. Valdeltagandet ska öka.6. Kommunkoncernen ska bli fossilbränslefri.
KF:s inriktning för perioden	<p>Södertälje kommuns åtaganden som klimatkommun och ekokommun innebär fortsatt höga målsättningar för hållbarhet. Kommunen ska skapa lösningar och infrastruktur som underlättar för medborgare, verksamheter och företag att göra hållbara val.</p> <p>Södertälje kommun ska påbörja att effektivt arbeta mot FN:s globala mål enligt Agenda 2030. Det innebär att kommunen tar ett samlat grepp kring de tre hållbarhetsdimensionerna. Ett gemensamt program för det samlade arbetet ska tas fram under perioden. Utgångspunkten är att ekologiska, sociala och ekonomiska system hänger ihop och påverkar varandra i en kontinuerlig förändringsprocess.</p> <p>Miljö- och klimatprogrammet ska styra inriktning och mål för alla kommunens verksamheter och kommunala bolag. Klimatanpassning och värdet av ekosystemtjänster behöver beaktas i samhällsplaneringen för att få långsiktigt hållbara lösningar. Omvandlingen och förtätningen i Södertälje är också en möjlighet att förstärka stadens gröna miljöer. En medveten grönstruktur i hela staden ger många ekosystemtjänster såsom renare luft, minskad risk för översvämningar och buller. Gröna stråk gör att människor, inte minst barn, rör sig mer vilket är centralt för folkhälsan. Förbättrade livsmiljöer som lockar människor och djur att vistas i. Det är därför av yttersta vikt att kommunen på ett strukturerat sätt arbetar med dessa perspektiv när Södertälje nu byggs helt och hållbart.</p> <p>En kemikalieplan för giftfri vardagsmiljö antas och börjar genomföras, vilken omfattar förvaltningen och bolagen. Kommunen ska styra mot en minskad användning av farliga kemikalier. Åtgärder ska göras under perioden för att bidra till en giftfri vardag för barn och unga inom förskola och skola. Även utomhus ska miljövänliga material användas vid upprustning och nyanläggning av barns lekmiljöer.</p> <p>Södertälje kommunkoncern köper varor och tjänster för i storleksordningen</p>

2,6 miljarder kronor under ett år. Det är därför av vikt att upphandlingarna säkerställer ett kostnadseffektivt utnyttjande av kommunens resurser, att efterfrågad kvalitet levereras samt att högsta möjliga miljö- och hållbarhetsstandard uppnås. Kommunkoncernen ska vid upphandlingar se till att stödja både kommunens och bolagens verksamheter i att ställa miljö- och hållbarhetskrav. Detta så att de enskilda verksamheterna kan teckna avtal för varor och tjänster som medger att högsta möjliga miljö- och hållbarhetsstandard levereras.

Tillgång till natur ger möjligheter till rekreation och till förbättrad folkhälsa. Invånarnas kännedom om och tillgång till naturen ska prioriteras. Det innefattar även tätortsnära natur, som är särskilt viktig ur ett barnperspektiv. Kommunen ska ta initiativ för att främja att kommuninvånarna besöker naturen och att naturen används som en pedagogisk resurs.

Södertälje kännetecknas mer och mer som en plats med hållbar kost- och matproduktion. Ekologiskt jordbruk ska främjas genom inköp av ekologiska livsmedel och genom att ekologisk matproduktion tas upp i den pedagogiska verksamheten. I EU-projektet Matlust tillvaratas en av Södertäljes spetskompetenser och ett av Södertälje Science Parks profilmråden "Hållbara Livsmedel". MatLust möjliggör en vidareutveckling av Södertälje som en regional nod för hållbara livsmedel och stärker utvecklingen av små och medelstora företag inom livsmedelsnäringen i regionen. Fairtrade City ska utvecklas som en del av hållbarhetsarbetet.

Arbetet med att göra Södertälje till en trygg och säker stad ska fortsätta liksom den framgångsrika samverkan med andra myndigheter för att minska brottsligheten och öka tryggheten i Södertälje. Det brottsförebyggande arbetet utgår från samverkansöverenskommelsen som tas fram tillsammans med polisen. Stor vikt läggs även vid arbetet inom chefsrådet, som är det strategiska myndighetssamarbetet mellan kommunen, polisen och räddningstjänsten.

Genomförandet av folkhälsoprogrammet ska fortsätta och insatser för att förebygga fysisk och psykisk ohälsa bland barn och unga ska prioriteras. Särskilt fokus ska läggas på att tidigt upptäcka och förebygga psykisk ohälsa. Barn och ungas livsvillkor i Södertälje ska förbättras och kommunen ska långsiktigt arbeta för att minska barnfattigdomen. Kommunens samverkansarbete för att minska våld i nära relationer fortsätter.

Invånarna i Södertälje kommun ska ha goda möjligheter och på lika villkor kunna delta i samhället. Informationsinsatser och nya former av medborgardialog ska involvera medborgarna i samhällsbygget, stärka delaktigheten och höja valdeltagandet. Demokratiberedningen får extra medel 2017-2018 för att fortsätta driva ett utvecklingsarbete kring dessa viktiga frågor.

Den digitala utvecklingen ger nya förutsättningar för ett ekonomiskt- och socialt hållbart samhälle och ger kommunen nya förutsättningar till verksamhetsutveckling. Att Södertälje kommun på bästa sätt använder digitaliseringens möjligheter till nya arbetssätt och effektivare processer är helt nödvändigt för att i framtiden klara av att leverera den välfärd som behövs givet de demografiska förändringar samhället står inför. Digitaliseringen bidrar till resurseffektivare verksamhet, bättre underlag för uppföljning och rättssäkra beslut. Hjälpmedel som utvecklats inom ramen för välfärdsteknologi kan bidra till ökad trygghet samt ge möjlighet att bibehålla och utveckla självständighet. En ökad digitaliseringsgrad ska därför vara utgångspunkten vid beslut om verksamhetsförbättrande

	<p>åtgärder. En handlingsplan för digitalisering och användning av välfärdsteknologi ska tas fram för att säkerställa inriktningen. I allt fler sammanhang byggs smart teknik in i både ny och befintlig teknik så som fastigheter, transportsystem och stadsmiljön i stort. För att göra den "smarta stad" som digitaliseringen ger möjlighet till behöver detta tas tillvara i både den allmänna planeringen av stadens utveckling och i all kommunal verksamhets utvecklingsarbete. Framtidens smarta stad drar nytta av modern teknik för att arbeta smartare och effektivare på alla plan och för att möta medborgarnas behov med god service, gott bemötande och hög kvalitet.</p>
--	--

KF-mål 1

Människors upplevda trygghet ska öka.

Inriktning i Mål och budget

Arbetet med att göra Södertälje till en trygg och säker stad ska fortsätta liksom den framgångsrika samverkan med andra myndigheter för att minska brottsligheten och öka tryggheten i Södertälje. Det brottsförebyggande arbetet utgår från samverkansöverenskommelsen som tas fram tillsammans med polisen. Stor vikt läggs även vid arbetet inom chefssamrådet, som är det strategiska myndighetssamarbetet mellan kommunen, polisen och räddningstjänsten.

Åtgärder i VP:

Databasen "gemensam lägesbild" kommer fortsatt att användas som ett analysverktyg i samverkan mellan myndigheter med syfte att minska och förebygga brottslighet samt öka tryggheten. Statistik för mängdbrott/vardagsbrott såsom bostadsinbrott, skadegörelse, misshandel ska redovisas i samband med kommunens del- och årsbokslut.

Den medborgardialog som genomförts under 2016 om trygghetsläget och preventionsarbete kommer under 2017 att följas upp och nyttjas som underlag för fortsatt arbete. I samband med medborgardagen i oktober kommer allmänheten att inbjudas till en myndighetsgemensam föredragning om lägesbild och vidtagna åtgärder, respektive vilka åtgärder som kommer att tillkomma framöver i syfte att öka tryggheten och minska brottsligheten

En informationskampanj riktad till föräldrar ska genomföras avseende ordningsstörningar och brott i samband med användande av mc/moped i våra bostadsområden. Ett fastighetsägarnätverk ska tillskapas för att myndigheterna ska ges möjlighet till riktad information avseende den fysiska miljöns betydelse för den upplevda tryggheten.

Kommunkoncernen ska inom ramen för den samordnade yttre skötseln stärka insatser mot bl.a. nedskräpning i prioriterade stadsdelar.

KF-mål 2

Människors upplevda inflytande (information, kontakt, påverkan, förtroende) i kommunen ska öka.

Inriktning i Mål och budget

Invånarna i Södertälje kommun ska ha goda möjligheter och på lika villkor kunna delta i samhället.

Åtgärder i VP 2017:

En strategi för ökad medborgardialog antas i början av året. Genom dialoger stärks människors möjlighet till inflytande och påverkan. I juni 2017 ska kommunstyrelsen anta ett styrdokument för det systematiska demokratiarbetet, ett övergripande dokument som sätter ramarna för det fortsatta arbetet under mandatperioden. Under 2017 planerar demokratiberedningen att i samarbete med representanter för civilsamhället söka statliga projektmedel för att starta ett Demokratocenter i Hovsjö. Även arbetet med ungas delaktighet kommer att stärkas genom aktiviteter riktade mot målgruppen.

KF-mål 3

Barn och ungas livsvillkor ska förbättras

Inriktning i Mål och budget

Barn och ungas livsvillkor i Södertälje ska förbättras och kommunen ska långsiktigt arbeta för att minska barnfattigdomen.

Åtgärder i VP 2017:

Utöver föreslagna åtgärder i folkhälsoprogrammet görs årligen ett barnbokslut för att synliggöra barns situation i Södertälje. Förvaltningen har fått i uppdrag att se över arbetet med de samlade hållbarhetsfrågorna, vilket även kommer förtydliga arbetet med att motverka barnfattigdomen.

Arbetet med sociala investeringar fortsätter och syftar till att främja förebyggande arbete som leder till förbättrade livsvillkor och hälsa för barn och unga i Södertälje.

KF-mål 4

Andelen vuxna och barn med bra självskattad psykisk och fysisk hälsa ska öka.

Inriktning i Mål och budget

Genomförandet av folkhälsoprogrammet ska fortsätta och insatser för att förebygga fysisk och psykisk ohälsa bland barn och unga ska prioriteras. Särskilt fokus ska läggas på att tidigt upptäcka och förebygga psykisk ohälsa.

Åtgärder i VP 2017:

Under hösten 2017 kommer det att anordnas en temadag i samverkan med föreningar och organisationer för att främja psykisk hälsa.

Under våren kommer Södertälje kommun att delta i "Cykelutmaningen- European cycling challenge" en Europeisk cykeltävling där olika städer tävlar mot varandra om flest cyklade mil. Syften är att uppmuntra Södertäljebor till rörelse och hälsovinster samt att sprida budskapet att cykling bidrar till en bättre stadsmiljö.

KF-mål 5

Valdeltagandet ska öka.

Inriktning i Mål och budget

Informationsinsatser och nya former av medborgardialog ska involvera medborgarna i samhällsbygget, stärka delaktigheten och höja valdeltagandet. Demokratiberedningen får extra medel 2017-2018 för att fortsätta driva ett utvecklingsarbete kring dessa viktiga frågor.

Åtgärder i VP 2017:

Målet är detsamma som demokratiberedningens övergripande mål "valdeltagandet i Södertälje ska öka". Målet ska uppnås genom att stärka engagemang och deltagande bland kommuninvånarna, genom informationsinsatser samt genom en ökad möjlighet till inflytande genom medborgardialoger. Beredningen har fått ökade budgetmedel inför 2017 och ytterligare högre medel 2018. Omfattande informations- och mobiliseringsinsatser kommer att genomföras under valåret 2018. Dessa insatser ska identifieras och planeras under 2017. En valanalys baserad på utgången i de två senaste valen tas fram under 2017.

KF-mål 6

Kommunkoncernen ska bli fossilbränslefri

Målindikatorer 2017:

Utifrån målet i miljöprogrammet ska kommunen fasa ut fossila bränslen i den egna fordonsparken för att uppnå 100 procent fossilfri fordonspark år 2020. Kommunens organisation ska genom ett kraftfullt arbete minska växthusgasutsläppen och ha ett fortsatt fokus på energieffektivisering. Klimatarbetet och energieffektivisering är en självklar del i alla verksamheters arbete.

Övriga inriktningar i Mål och budget

Södertälje kommuns åtaganden som klimatkommun och ekokommun innebär fortsatt höga målsättningar för hållbarhet. Kommunen ska skapa lösningar och infrastruktur som underlättar för medborgare, verksamheter och företag att göra hållbara val.

Södertälje kommun ska påbörja att effektivt arbeta mot FN:s globala mål enligt Agenda 2030. Det innebär att kommunen tar ett samlat grepp kring de tre hållbarhetsdimensionerna. Ett gemensamt program för det samlade arbetet ska tas fram under perioden. Utgångspunkten är att ekologiska, sociala och ekonomiska system hänger ihop och påverkar varandra i en kontinuerlig förändringsprocess.

Åtgärder i VP:

Under 2017 påbörjas arbetet med att ta fram en övergripande strategi för det samlade hållbarhetsarbetet enligt de globala hållbarhetsmålen i Agenda 2030.

Miljö- och klimatprogrammet ska styra inriktning och mål för alla kommunens verksamheter och kommunala bolag. Klimatanpassning och värdet av ekosystemtjänster behöver beaktas i samhällsplaneringen för att få långsiktigt hållbara lösningar. Omvandlingen och förtätningen i Södertälje är också en möjlighet att förstärka stadens gröna miljöer. En medveten grönstruktur i hela staden ger många ekosystemtjänster såsom renare luft, minskad risk för översvämningar och buller. Gröna stråk gör att människor, inte minst barn, rör sig mer vilket är centralt för folkhälsan. Förbättrade livsmiljöer som lockar människor och djur att vistas i. Det är därför av yttersta vikt att kommunen på ett strukturerat sätt arbetar med dessa perspektiv när Södertälje nu byggs helt och hållbart.

Åtgärder i VP:

Miljöområdet är prioriterat i Södertälje och det ska återspeglas i alla kommunens verksamheter och kommuniceras till boende och verksamma i kommunen.

En strategi och plan för klimatanpassning och ekosystemtjänster ska tas fram för kommunen.

En kemikalieplan för giftfri vardagsmiljö antas och börjar genomföras, vilken omfattar förvaltningen och bolagen. Kommunen ska styra mot en minskad användning av farliga kemikalier. Åtgärder ska göras under perioden för att bidra till en giftfri vardag för barn och unga inom förskola och skola. Även utomhus ska miljövänliga material användas vid upprustning och nyanläggning av barns lekmiljöer.

Åtgärder i VP:

En kommunkoncern gemensam kemikalieplan för en giftfri vardagsmiljö ska tas fram. Kommunen ska bidra till en minskad användning av farliga kemikalier och fasa ut produkter som innehåller skadliga ämnen. Särskilt prioriterade är barn och unga, som är känsligare för exponering av kemikalier, inte utsätts för dessa kemikalier inom verksamheter och tjänster som kommunen tillhandahåller. Kemikalieplanen omfattar en mängd konkreta aktiviteter för verksamheter och bolag, till exempel utbildningsinsatser för förskolan.

Södertälje kännetecknas mer och mer som en plats med hållbar kost- och matproduktion. Ekologiskt jordbruk ska främjas genom inköp av ekologiska livsmedel och genom att ekologisk matproduktion tas upp i den pedagogiska verksamheten. I EU-projektet Matlust tillvaratas en av Södertäljes spetskompetenser och ett av Södertälje Science Parks profilområden "Hållbara Livsmedel". MatLust möjliggör en vidareutveckling av Södertälje som en regional nod för hållbara livsmedel och stärker utvecklingen av små och medelstora företag inom livsmedelsnäringen i regionen. Fairtrade City ska utvecklas som en del av.

Åtgärder i VP:

Arbetet med att Södertälje kommun ska utvecklas som Fairtrade City ska fortgå under 2017 som en del av det samlade hållbarhetsarbetet. Det innebär att sträva efter en vidareutveckling för en mer rättvis handel och etisk konsumtion i hela kommunen i samverkan mellan olika aktörer inom kommunen.

Kommunens samverkansarbete för att minska våld i nära relationer fortsätter.

Åtgärder i VP:

Den reviderade handlingsplanen är framtagen och omfattar kvinnor, män och barn med varierande ålder, etnisk bakgrund, sexuell läggning, religiös tillhörighet samt funktionalitet. Den syftar särskilt till att uppmärksamma våldsutsattheten hos särskilt sårbara grupper.

Den digitala utvecklingen ger nya förutsättningar för ett ekonomiskt- och socialt hållbart samhälle och ger kommunen nya förutsättningar till verksamhetsutveckling. Att Södertälje kommun på bästa sätt använder digitaliseringens möjligheter till nya arbetssätt och effektivare processer är helt nödvändigt för att i framtiden klara av att leverera den välfärd som behövs givet de demografiska förändringar samhället står inför

Digitaliseringen bidrar till resurseffektivare verksamhet, bättre underlag för uppföljning och rättssäkra beslut. Hjälpmedel som utvecklats inom ramen för välfärdsteknologi kan bidra till ökad trygghet samt ge möjlighet att bibehålla och utveckla självständighet. En ökad digitaliseringsgrad ska därför vara utgångspunkten vid beslut om verksamhetsförbättrande åtgärder. En handlingsplan för digitalisering och användning av välfärdsteknologi ska tas fram för att säkerställa inriktningen.

I allt fler sammanhang byggs smart teknik in i både ny och befintlig teknik så som fastigheter, transportsystem och stadsmiljön i stort. För att göra den "smarta stad" som digitaliseringen ger möjlighet till behöver detta tas tillvara i både den allmänna planeringen av stadens utveckling och i all kommunal verksamhets utvecklingsarbete. Framtidens smarta stad drar nytta av modern teknik för att arbeta smartare och effektivare på alla plan och för att möta medborgarnas behov med god service, gott bemötande och hög kvalitet.

Åtgärder i VP 2017:

Digitaliseringen ska utgå från medborgarnas behov och öka medborgarnytan samt ge ett bättre bemötande och service. Det ska också skapa en effektiv handläggning och administration som ger bästa förutsättningar för ett enkelt och användarvänligt arbetssätt.

Under året kommer den politiska dokumenthanteringen kommer att digitaliseras, vilket innebär att nämnhandlingarna inte längre kommer sändas till ledamöter i pappersform. Även e-arkivet och den digitala ärendehanteringen kommer att utvecklas ytterligare under året.

De handlingsplaner som har tagit fram av kontoret med tänkta e-tjänster kommer att omsättas i faktiska e-tjänster under året. Arbetet kommer att prioriteras utifrån medborgarbehov, dvs. de mest eftersökta tjänsterna kommer att digitaliseras först. Bygglovsärenden är ett exempel på en sådan tjänst.

Attraktiva Södertälje

<p>KF:s långsiktiga inriktning</p>	<p>Södertälje ska vara en plats som erbjuder hög livskvalitet. Företag ska ha bra möjligheter att etablera sig och växa i, människorna ska ha möjligheter till vidareutveckling och studier. Det ska även vara en attraktiv plats som är lätt att besöka, bosätta och utveckla sig i. Arbetet för en ökad attraktionskraft ska ske i samverkan mellan kommun, näringsliv och andra intressenter.</p>
<p>KF:s långsiktiga mål</p>	<ol style="list-style-type: none"> 1. Människor ska i ökad grad uppleva Södertälje som en attraktiv kommun att bo i. 2. Företagens konkurrenskraft ska öka och klimatet för företagande ska stärkas. 3. Att vara studerande i Södertälje ska vara attraktivt, och utbildningsnivån hos Södertäljes befolkning ska öka för att matcha regionens behov. 4. Besökare ska i ökad grad uppleva Södertälje attraktivt att besöka på fritiden och i tjänsten.
<p>KF:s inriktning för perioden</p>	<p>Södertälje kommun bidrar till en hög livskvalitet för sina medborgare genom att erbjuda goda förutsättningar för ett rikt kultur- fritids- och idrottsliv, en väl fungerande infrastruktur och en attraktiv arbetsmarknad med växande företag. Genom ett starkt näringsliv skapas fler arbetstillfällen, bättre service för medborgarna och en ökad attraktionskraft.</p> <p>Kommunens arbete är långsiktigt med avsikt att vidareutveckla näringslivets konkurrenskraft och Södertäljes attraktionskraft som företagarkommun med utökat nyföretagande samt utveckling/expansion av befintligt näringsliv. Arbetet att underlätta för företag att växa och verka i kommunen ska fortsätta samtidigt som service och bemötande till företag ska utvecklas till att hålla mycket hög kvalitet inom hela kommunförvaltningen.</p> <p>Södertälje Science Park är en kreativ nod för samverkan mellan näringsliv, akademi och samhälle. Det är en miljö där utbildning, forskning, hållbarhet, innovationer och gränsöverskridande samarbeten skapar värden och ledande utveckling inom profilområden Hållbara Produktionssystem, Life Science och Hållbara Livsmedel. Södertälje kommun ska vara delaktig i att vidareutveckla dessa profilområden.</p> <p>Södertälje tar nu, genom KTH:s expansion, klivet till att bli en studentstad. En strategi för att möta behovet av studentbostäder ska färdigställas. Denna strategi ska komplementeras med förslag på hur Södertälje kommun kan stödja ett aktivt studentliv.</p> <p>Kommunen bidrar till att stärka kompetensförsörjningen till arbetsmarknaden genom att arbeta för att öka utbudet av utbildningar inom högskola och yrkeshögskola och därmed inspirera och attrahera fler att studera i Södertälje. Utbildningsnivån hos Södertäljes invånare ska öka för att företagets kompetensbehov ska tillgodoses och för att höja sysselsättningsgraden i Södertälje. Kompetensförsörjningen ska ske genom nära samarbete mellan kommun, näringsliv och utbildningsaktörer. Ett kunskapscentrum för utbildning, forskning och entreprenörskap ska utvecklas inom ramen för Södertälje Science Park genom en flexibel studiemiljö.</p> <p>Tillsammans med näringslivet ska Södertälje bli en given plats för mindre och större evenemang. Södertälje ska arbeta för att öka sin attraktionskraft</p>

	<p>för besökare, där såväl staden som landsbygdens värden och tillgångar tas tillvara. Genom nära samverkan mellan kommunen och besöksnäringens aktörer utvecklas starka teman och platser som kan medverka till fler besökare. Södertäljebyrån ska fortsätta att utvecklas till en naturlig mötesplats för information och dialog med besökare, invånare, företag och föreningar i Södertälje.</p> <p>Ett tydligt varumärke för platsen Södertälje är av stor vikt för att staden ska kunna fortsätta att växa Södertälje är en färgstark och ansvarstagande plats där världarna möts. Ett välbekant och attraktivt varumärke ger förutsättningar till att locka nya invånare, jobb och besökare som i förlängningen ger skatteintäkter till bland annat skola, omsorg och kultur. Varumärkesplattformen ägs gemensamt av de som bor och verkar i Södertälje och är en gemensam ledstjärna i Södertäljes utvecklingsarbete. Som en del av varumärkesarbetet förmedlas berättelser som visar på goda energier i kommunen och som kan inspirera, väcka stolthet och framtidstro. Arbetet med att implementera Södertäljes varumärkesplattform fortsätter.</p> <p>Kommunen arbetar inom många områden för att skapa förutsättningar för tillväxt. En avgörande förutsättning är tillgången på bra bostäder. I Södertälje finns en varierad mix av bostäder. Det är inte långt till stadsliv, landsbygd och skärgården i Södertälje, oavsett bostadsort eller boendeform. Södertälje ska vara känt för sin unika karaktär med sitt vattennära läge och genuina stadskärna samt för sina sammanhängande grönområden, stadsskogar och vackra parker. Södertälje ska vara en attraktiv och trygg plats att bosätta sig på därför är det nära samarbetet med polis, räddningstjänst, näringslivsstärkande organisationer, föreningsliv och andra myndigheter betydelsefullt. Genom ett starkt kultur- och föreningsliv skapas delaktighet i samhället och ansvar för det gemensamma bostadsområdet.</p> <p>För att profilera Södertälje stadskärna samverkar kommunen med Södertälje Centrumförening, fastighetsägarna och andra aktörer, både offentliga och privata. I projektet Södertälje city – i samverkan vill samverkansgruppen utveckla stadskärnan för att Södertälje ska bli det självklara valet för dem som vill flytta till Mälardalsregionen, företagare, besökare och studenter, men även för dem som redan bor i staden, centrumhandlarna och fastighetsägarna.</p> <p>Det ska upplevas som lätt att få information om kommunen och kommunkoncernens uppdrag, tjänster och åtaganden och kommunen ska upplevas som transparent och professionell. Kommunorganisationen ska leverera tillgänglig och välfungerande service inom samtliga av kommunens ansvarsområden och ge kommunens medborgare och andra intressenter den kunskap och stöd de behöver för att leva upp till lagar och regler. Genom ett lösningsorienterat och kunskapsförmedlande bemötande ska medborgare och företag i Södertälje få tydlig och bra information och service.</p>
--	--

KF-mål 1

Människor ska i ökad grad uppleva Södertälje som en attraktiv kommun att bo i.

Inriktning i Mål och budget

Södertälje kommun bidrar till en hög livskvalitet för sina medborgare genom att erbjuda goda förutsättningar för ett rikt kultur- fritids- och idrottsliv, en väl fungerande infrastruktur och en attraktiv arbetsmarknad med växande företag. Genom ett starkt näringsliv skapas fler arbetstillfällen, bättre service

för medborgarna och en ökad attraktionskraft.

Ett tydligt varumärke för platsen Södertälje är av stor vikt för att staden ska kunna fortsätta att växa. Södertälje är en färgstark och ansvarstagande plats där världarna möts. Ett välbekant och attraktivt varumärke ger förutsättningar till att locka nya invånare, jobb och besökare som i förlängningen ger skatteintäkter till bland annat skola, omsorg och kultur. Varumärkesplattformen ägs gemensamt av de som bor och verkar i Södertälje och är en gemensam ledstjärna i Södertäljes utvecklingsarbete. Som en del av varumärkesarbetet förmedlas berättelser som visar på goda energier i kommunen och som kan inspirera, väcka stolthet och framtidstro. Arbetet med att implementera Södertäljes varumärkesplattform fortsätter.

Kommunen arbetar inom många områden för att skapa förutsättningar för tillväxt. En avgörande förutsättning är tillgången på bra bostäder. I Södertälje finns en varierad mix av bostäder. Det är inte långt till stadsliv, landsbygd och skärgården i Södertälje, oavsett bostadsort eller boendeform. Södertälje ska vara känt för sin unika karaktär med sitt vattennära läge och genuina stadskärna samt för sina sammanhängande grönområden, stadsskogar och vackra parker. Södertälje ska vara en attraktiv och trygg plats att bosätta sig på därför är det nära samarbetet med polis, räddningstjänst, näringslivsstärkande organisationer, föreningsliv och andra myndigheter betydelsefullt. Genom ett starkt kultur- och föreningsliv skapas delaktighet i samhället och ansvar för det gemensamma bostadsområdet.

Åtgärder i VP:

Södertäljes platsvarumärkesplattform är ett verktyg som används för kommunikation, positionering för Södertälje och ska medverka till en sammanhållen och stark bild av Södertälje. Med en stärkt bild av Södertälje skapas bättre förutsättningar för en positiv utveckling av platsen.

Implementering av platsvarumärkesplattformen sker i samverkan med närings- och föreningsliv, liksom inom kommunkoncernen. Samarbete med stora arbetsgivare för ökad kunskap och engagemang kring Södertälje.

Marknadsföring av platsen i och utanför Södertälje ska stärka bilden av Södertälje.

Varumärkesplattformen ska genomsyra all verksamhetsutveckling t ex samhällsbyggnadsplanering, utvecklingsprojekt och evenemang.

KF-mål 2

Företagens konkurrenskraft ska öka och klimatet för företagande ska stärkas.

Inriktning i Mål och budget

Kommunens arbete är långsiktigt med avsikt att vidareutveckla näringslivets konkurrenskraft och Södertäljes attraktionskraft som företagarkommun med utökad nyföretagande samt utveckling/expansion av befintligt näringsliv. Arbetet att underlätta för företag att växa och verka i kommunen ska fortsätta samtidigt som service och bemötande till företag ska utvecklas till att hålla mycket hög kvalitet inom hela kommunförvaltningen.

Södertälje Science Park är en kreativ nod för samverkan mellan näringsliv, akademi och samhälle. Det är en miljö där utbildning, forskning, hållbarhet, innovationer och gränsöverskridande samarbeten skapar värden och ledande utveckling inom profilområdena Hållbara Produktionssystem, Life Science och Hållbara Livsmedel. Södertälje kommun ska vara delaktig i att vidareutveckla dessa profilområden.

Åtgärder i VP:

Tillväxten hos Södertäljes företag ska öka vad avser förädlingsvärde och konkurrenskraft, branschbalansen ska också stärkas.

Näringslivsstrategin, går in i en genomförandefas med en handlingsplan med ansvars- och tidplan.

Arbete med att utveckla Södertälje Science Park tillsammans med näringslivet. Södertälje Science Park ska bli en mötesplats för utveckling av nya tjänster, produkter och företag.

Företagsklimatet ska förbättras, både mätningen från Svenskt Näringsliv och NKI. Kommunen använder NKI-mätningen som utgångspunkt i förbättringsarbetet i samtliga processer. NKI ska öka inom samtliga områden och följa ambitionerna i SBA. En ökad förståelse och kunskap om företagande genom utbildning i förvaltningen.

Samverkan och dialog med näringslivet genom olika mötesplatser och aktiviteter.

Aktivt arbete för att öka antalet etableringar i Södertälje, dels genom fler marknadsföring av Södertälje som etableringsort, dels genom support vid etableringsförfrågningar.

Kontaktcenter är ett viktigt nav för att stärka företagsklimatet i Södertälje. Kontaktcenter är en samlad ingång för företag och genom att ta hand om många ärenden skapas ökade förutsättningar för övriga kontor att säkerställa specialistfunktioner.

EU-projektet MatLust ska medverka till att utveckla små och medelstora företag inom livsmedelssektorn.

KF-mål 3

Att vara studerande i Södertälje ska vara attraktivt, och utbildningsnivån hos Södertäljes befolkning ska öka för att matcha regionens behov.

Inriktning i Mål och budget

Kommunens arbete är långsiktigt med avsikt att vidareutveckla näringslivets konkurrenskraft och Södertälje tar nu, genom KTH:s expansion, klivet till att bli en studentstad. En strategi för att möta behovet av studentbostäder ska färdigställas. Denna strategi ska komplementeras med förslag på hur Södertälje kommun kan stödja ett aktivt studentliv.

Kommunen bidrar till att stärka kompetensförsörjningen till arbetsmarknaden genom att arbeta för att öka utbudet av utbildningar inom högskola och yrkeshögskola och därmed inspirera och attrahera fler att studera i Södertälje. Utbildningsnivån hos Södertäljes invånare ska öka för att företagens kompetensbehov ska tillgodoses och för att höja sysselsättningsgraden i Södertälje. Kompetensförsörjningen ska ske genom nära samarbete mellan kommun, näringsliv och utbildningsaktörer. Ett kunskapscentrum för utbildning, forskning och entreprenörskap ska utvecklas inom ramen för Södertälje Science Park genom en flexibel studiemiljö.

Åtgärder i VP:

Det samlade utbudet av högre utbildning där kommunen är huvudman har nu samlats i samma enhet i och med att Yrkeshögskolan (YH) Södertälje flyttat till Destination Södertälje och ligger i Enheten för högre utbildning tillsammans med högskoleverksamheten. Enheten för högre utbildning har därmed utökat sin verksamhet och under året kommer samordning och tydlighet utarbetas för högre utbildning. Fokus för utvecklingsarbetet inom enheten 2017 är samordning och tydlighet.

För att stärka kvaliteten på YH-utbildningarna drivs de numera i egen regi med egna utbildningsledare. Antalet YH-utbildningar och verksamheten som helhet har växt i och med att fyra nya utbildningar startade under hösten 2016. Ansökningar för ytterligare tre nya utbildningar har lämnats in under 2016 och besked ges i början av 2017.

Genom samarbeten med andra högskolor och universitet ges idag möjlighet till programstudier vid Enheten för högre utbildning. Under 2017 kommer möjligheten till fördjupade samarbeten att ses över. Ett annat fokusområde är att öka genomströmningen av studenter genom en närmare studentkontakt.

Samarbetet med närings- och arbetsliv står i centrum för utvecklingen av Enheten för högre utbildning. Ett aktivt arbete ska ske för att identifiera kompetensbehov och möjliga lösningar. Alla utbildningar som ges ska vara väl förankrade utifrån näringslivets kompetensbehov genom kontinuerlig dialog.

Nära samverkan sker med KTH som utökar sin verksamhet med nya ingenjörsutbildningar i Södertälje. I samband med att KTH vid starten HT 2017 flyttar till Norra Stadskärnan ökar möjligheten till en utökad samverkan och gemensamma aktiviteter.

KF-mål 4

Besökare ska i ökad grad uppleva Södertälje attraktivt att besöka på fritiden och i tjänsten.

Inriktning i Mål och budget

Tillsammans med näringslivet ska Södertälje bli en given plats för mindre och större evenemang. Södertälje ska arbeta för att öka sin attraktionskraft för besökare, där såväl staden som landsbygdens värden och tillgångar tas tillvara. Genom nära samverkan mellan kommunen och besöksnäringens aktörer utvecklas

starka teman och platser som kan medverka till fler besökare. Södertäljebyrån ska fortsätta att utvecklas till en naturlig mötesplats för information och dialog med besökare, invånare, företag och föreningar i Södertälje.

Åtgärder i VP:

Program för framtidens bad- båt och turistort, med den handlingsplan som finns kopplad till programmet, pekar ut prioriterade utvecklingsområden och insatser som ska genomföras. Lokal platsutveckling och tematisering sker i samverkan med besöksnäringens aktörer, liksom ökad information och marknadsföring till besökare.

Evenemangsarbetet utvecklas och samordnas inom kommunens organisation, liksom i samverkan med närings- och föreningslivet. Evenemangsutvecklingen ska utgå från att stärka varumärket Södertälje, och innefattar såväl befintliga evenemang som att attrahera och utveckla nya.

Södertäljebyrån utvecklas som mötesplats med temaaktiviteter för att öka kunskapen om, och intresset för Södertälje. Ett arbete som sker i nära samverkan med kommunkoncernen liksom med närings- och föreningsliv.

Övriga inriktningar i Mål och budget

För att profilera Södertälje stadskärna samverkar kommunen med Södertälje Centrumförening, fastighetsägarna och andra aktörer, både offentliga och privata. I projektet Södertälje city – i samverkan vill samverkansgruppen utveckla stadskärnan för att Södertälje ska bli det självklara valet för dem som vill flytta till Mälardalsregionen, företagare, besökare och studenter, men även för dem som redan bor i staden, centrumhandlarna och fastighetsägarna.

Det ska upplevas som lätt att få information om kommunen och kommunkoncernens uppdrag, tjänster och åtaganden och kommunen ska upplevas som transparent och professionell. Kommunorganisationen ska leverera tillgänglig och välfungerande service inom samtliga av kommunens ansvarsområden och ge kommunens medborgare och andra intressenter den kunskap och stöd de behöver för att leva upp till lagar och regler. Genom ett lösningsorienterat och kunskapsförmedlande bemötande ska medborgare och företag i Södertälje få tydlig och bra information och service.

Åtgärder i VP:

Projektet Södertälje- City i Samverkan utvecklas under 2017, där kommunens arbete samordnas ytterligare samtidigt som en nära dialog förs med Södertälje Centrumförening vilken är den gemensamma samarbetsplattformen mellan aktörerna. Huvudområden för samarbetet är gemensamma långsiktiga mål, utskottsarbete inom flera sakområden samt utveckling av fler evenemang hela året.

En ny webb lanserades under december 2016. Målet för den nya webben är att öka tillgängligheten till kommunens information och att den utgår ifrån Södertäljebornas behov av information. Den ska också vara uppbyggd utifrån vad Södertäljeborna faktiskt söker för information. Under 2017 kommer arbetet med den nya webben att färdigställas. För att öka tillgängligheten och förståelsen är det viktigt att webbtexterna är skrivna på klarspråk. Även detta arbete kommer att färdigställas under 2017. Under 2017 kommer även arbetet med att ta fram e-tjänster inom områden som underlättar Södertäljebornas kontakt med kommunen att införas.

Södertälje kommun som arbetsgivare

KF:s långsiktiga inriktning	Arbetsgivarpolitiken syftar långsiktigt till att attrahera, rekrytera, behålla och utveckla medarbetare med rätt kompetens för att öka verksamheternas måluppfyllelse. Södertälje kommun ska vara en arbetsgivare som kännetecknas av jämställdhet och likvärdighet.
KF:s långsiktiga mål	<ol style="list-style-type: none"> 1. Den hållbara arbetshälsan ska öka och leda till att fler medarbetare är friska och i arbete. 2. Index för hållbart medarbetarengagemang ska bibehållas eller öka för verksamheter med låga värden. 3. Kommunen ska förbättra möjligheterna till kompetensförsörjning av de nyckelgrupper som identifierats i prognoserna för framtida bemanning. 4. Lönepolitiken ska baseras på en jämställd lönesättning och stödja den långsiktiga kompetensförsörjningen.
KF:s inriktning för perioden	<p>Förutsättningarna för ett hållbart medarbetarengagemang ska fortsätta stärkas. Södertälje kommun är helt beroende av medarbetare och chefer med motivation och förutsättningar att göra sitt bästa för verksamheten. Varje medarbetare ska förstå sin verksamhets uppdrag väl och hur den egna insatsen bidrar till verksamhetsutveckling och måluppfyllelse. Prioriterade utvecklingsområden:</p> <ul style="list-style-type: none"> • Insatser mot den arbetsrelaterade ohälsan planeras, genomförs och följs upp i ett flerårigt arbete i projektform. Arbetet ska bedrivas utifrån forskning och beprövade erfarenheter i andra kommuner och organisationer. Södertälje kommun ska bland annat studera effekterna av de försök med förkortad arbetstid som nu genomförs i andra kommuner och landsting och därefter ta ställning till ett eventuellt försök i Södertälje kommun. Kommun ska också säkra att långsiktiga hälsoarbetet bedrivs med systematik och engagemang från chefs- och ledningsnivå i hela organisationen. Inriktningen för det långsiktiga hälsoarbetet är att öka frisknärvaron så att fler medarbetare är friska och arbetsföra och inte har återkommande sjukfrånvarotillfällen. Prioriterat är att bromsa inflödet av ny korttidssjukfrånvaro. En fortsatt strävan på lång sikt mot en genomsnittlig sjukfrånvaro på 5 procent för kommunen som helhet utgör ett måttal som en del av den långsiktiga inriktningen. • Nuvarande och framtida rekryteringsutmaningar, framförallt inom vård- och omsorg, socialtjänst, pedagogiska verksamheter och samhällsbyggnad, kräver tydliga strategier för den långsiktiga kompetensförsörjningen. Personalbehovsprognoser baserade på antaganden om befolkningsutveckling och personalomsättning behöver kombineras med prognoser om verksamhetens utveckling samt hur marknadsläge med stor konkurrens ska mötas. Under 2017 ska en strategi kring långsiktig kompetensförsörjning tas fram. • Ledarskapet är en avgörande faktor för möjligheten att lyckas som arbetsgivare. I det långsiktiga, strategiska arbetet med chefsförsörjning och ledarutveckling genomförs utvecklingsprogram och chefsutbildningar till vissa delar gemensamt, medan andra insatser formas och anpassas utifrån de olika verksamheternas specifika behov. Kompetens kommer alltid i första hand vid rekryteringar, men vi ser ett långsiktigt värde med att en ökad andel chefer på sikt är bosatta i Södertälje kommun.

	<ul style="list-style-type: none"> • Villkor och förmåner generellt liksom lönepolitiken specifikt, ska vidareutvecklas i syfte att stödja kompetensförsörjningen. Nya delar i kommunens arbetsgivarerbjudande inom förmåns- och villkorsområdet behöver utvecklas för att behålla medarbetare och möta rekryteringsbehoven. Jämställdhetsperspektivet är av särskild vikt i lönebildningen • Ofrivilligt deltidsarbete ska elimineras genom olika former för att erbjuda medarbetare att arbeta heltid. Vid arbetstidsförläggning ska delade turer undvikas. Ingen medarbetare ska vara visstidsanställd längre än två år. • I samband med att verksamheter upphandlas ska ett personalpolitiskt perspektiv anläggas. Förberedelser för ny upphandling av Södertälje kommuns upphandlade städverksamhet i skolor och andra verksamheter pågår. I ny upphandling är skyddet för de anställda och deras villkor av hög prioritet. • Inom arbetsgivarfrågorna kompetensförsörjning, attraktiva villkor och förmåner samt chefsförsörjning och ledarutveckling finns stora vinster med att kommunens förvaltning och kommunens bolag i allt högre grad samverkar. Den långsiktiga inriktningen är att kunna kommunicera ett arbetsgivarvarumärke som i så stora delar som möjligt är gemensamt för den samlade kommunkoncernen.
--	--

KF-mål 1

Den hållbara arbetshälsan ska öka och leda till att fler medarbetare är friska och i arbete.

Inriktning i mål och budget

Insatser mot den arbetsrelaterade ohälsan planeras, genomförs och följs upp i ett flerårigt arbete i projektform. Arbetet ska bedrivas utifrån forskning och beprövade erfarenheter i andra kommuner och organisationer. Södertälje kommun ska bland annat studera effekterna av de försök med förkortad arbetstid som nu genomförs i andra kommuner och landsting och därefter ta ställning till ett eventuellt försök i Södertälje kommun. Kommun ska också säkra att långsiktiga hälsoarbetet bedrivs med systematik och engagemang från chefs- och ledningsnivå i hela organisationen. Inriktningen för det långsiktiga hälsoarbetet är att öka frisknärvaron så att fler medarbetare är friska och arbetsföra och inte har återkommande sjukfrånvarotillfällen. Prioriterat är att bromsa inflödet av ny korttidssjukfrånvaro. En fortsatt strävan på lång sikt mot en genomsnittlig sjukfrånvaro på 5 procent för kommunen som helhet utgör ett måttal som en del av den långsiktiga inriktningen.

Åtgärder i VP:

Ett flerårigt hälsofrämjande arbete i projektform, Hållbar arbetshälsa i Södertälje kommun 2015-2018, bedrivs sedan hösten 2015. Genomförande och uppföljning av prioriterade förändringsinriktade insatser sker inom ramen för projektet och ligger till grund för långsiktiga strategier för hållbar arbetshälsa även efter projekttidens slut.

KF-mål 2

Index för hållbart medarbetarengagemang ska bibehållas eller öka för verksamheter med låga värden.

Inriktning i mål och budget

Förutsättningarna för ett hållbart medarbetarengagemang ska fortsätta stärkas. Södertälje kommun är helt beroende av medarbetare och chefer med motivation och förutsättningar att göra sitt bästa för verksamheten. Varje medarbetare ska förstå sin verksamhets uppdrag väl och hur den egna insatsen bidrar till verksamhetsutveckling och målpåfyllelse.

Åtgärder i VP:

Arbetet med att förnya och pröva olika modeller för mätning och uppföljning inom medarbetarområdet, fortsätter. Mätning av indexvärde för hållbart medarbetarengagemang (HME) vidareutvecklas, med en särskild koppling till effekterna på hälsa som följs inom projektet Hållbar arbetshälsa.

KF-mål 3

Kommunen ska förbättra möjligheterna till kompetensförsörjning av de nyckelgrupper som identifierats i prognoserna för framtida bemanning.

Inriktning i mål och budget

Nuvarande och framtida rekryteringsutmaningar, framförallt inom vård- och omsorg, socialtjänst, pedagogiska verksamheter och samhällsbyggnad, kräver tydliga strategier för den långsiktiga kompetensförsörjningen. Personalbehovsprognoser baserade på antaganden om befolkningsutveckling och personalomsättning behöver kombineras med prognoser om verksamhetens utveckling samt hur marknadsläge med stor konkurrens ska mötas. Under 2017 ska en strategi kring långsiktig kompetensförsörjning tas fram.

Åtgärder i VP:

Med stöd i de verksamhetsnedbrutna analyserna av resultatet från prognoserna för framtida bemanning, planeras och prioriteras åtgärder gemensamt med verksamhetskontoren. Prioriterat är aktiviteter som långsiktigt bidrar till en god personalförsörjning inom identifierade yrkesområden.

KF-mål 4

Lönepolitiken ska baseras på en jämställd lönesättning och stödja den långsiktiga kompetensförsörjningen (Kvinnors medianlön uppgick 2016 till XX procent av männens)

Inriktning i mål och budget

Villkor och förmåner generellt liksom lönepolitiken specifikt, ska vidareutvecklas i syfte att stödja kompetensförsörjningen. Nya delar i kommunens arbetsgivarerbjudande inom förmåns- och villkorsområdet behöver utvecklas för att behålla medarbetare och möta rekryteringsbehoven. Jämställdhetsperspektivet är av särskild vikt i lönebildningen

Åtgärder i VP (2017):

Med stöd i resultatet av den systematiska arbetsvärderingen, sker analys av lönekartläggning i samband med att inriktning i 2017 års löneöversyn fastställs. Arbetet slutförs med att under en treårsperiod åtgärda osakliga löneskillnader inom identifierade yrkesgrupper.

Övriga inriktningar i Mål och budget

Ledarskapet är en avgörande faktor för möjligheten att lyckas som arbetsgivare. I det långsiktiga, strategiska arbetet med chefsförsörjning och ledarutveckling genomförs utvecklingsprogram och chefsutbildningar till vissa delar gemensamt, medan andra insatser formas och anpassas utifrån de olika verksamheternas specifika behov. Kompetens kommer alltid i första hand vid rekryteringar, men vi ser ett långsiktigt värde med att en ökad andel chefer på sikt är bosatta i Södertälje kommun.

Åtgärder i VP:

Implementeringen av ledarskapspolicy – Krav och förväntningar på ledarskap i Södertälje kommun – är fullföljd, men behöver följas upp. Fortsatt arbete med program för ledarskapsutveckling tas fram, i delar tillsammans med bolagen. Uppföljningen av det personliga ledarskapet och systematik och metoder för chefsutvärdering ska vidareutvecklas.

Ofrivilligt deltidsarbete ska elimineras genom olika former för att erbjuda medarbetare att arbeta heltid. Vid arbetstidsförläggning ska delade turer undvikas. Ingen medarbetare ska vara visstidsanställd längre än två år.

Åtgärder i VP:

Under året ger HR stöd till Social- och omsorgskontoret i att tillsammans ta fram en handlingsplan för heltidserbjudande, utifrån kollektivavtalsöverenskommelse mellan de centrala parterna.

Inom arbetsgivarfrågorna kompetensförsörjning, attraktiva villkor och förmåner samt chefsförsörjning och ledarutveckling finns stora vinster med att kommunens förvaltning och kommunens bolag i allt högre grad samverkar. Den långsiktiga inriktningen är att kunna kommunicera ett arbetsgivarvarumärke som i så stora delar som möjligt är gemensamt för den samlade kommunkoncernen.

Åtgärder i VP:

Förvaltningen och bolagen ska pröva i vilka aktiviteter och processer inom området chefsförsörjning och ledarutveckling ett ökat samarbete är möjligt samt synliggöra vilka förutsättningar som behöver finnas för att understödja en starkare samverkan.

I samband med att verksamheter upphandlas ska ett personalpolitiskt perspektiv anläggas. Förberedelser för ny upphandling av Södertälje kommuns upphandlade städverksamhet i skolor och andra verksamheter pågår. I ny upphandling är skyddet för de anställda och deras villkor av hög prioritet.

Åtgärder i VP:

Förvaltningen har fått i uppdrag att tillsammans med Telge inköp se över riktlinjer i upphandlingen.

Uppföljning

Uppföljning från nämnder och styrelser till kommunstyrelse och kommunfullmäktige

Uppföljningar	Behandling i KS/KF	Uppföljningarna omfattar
Månadsrapport	KS mars KS april KS maj KS sept KS okt KS nov	<ul style="list-style-type: none">• Ekonomisk uppföljning som bygger på månadsboksluten
Delårsrapport per den 30 april inkl. helårsprognos	KS juni KF juni	<ul style="list-style-type: none">• Ekonomisk uppföljning av driftverksamhet inkl. finansiell analys• Uppföljning av investeringar• Ekonomisk rapport Telgekoncernen
Delårsrapport per den 31 augusti inkl. helårsprognos	KS oktober KF oktober	<ul style="list-style-type: none">• Ekonomisk uppföljning inkl. finansiell analys• Uppföljning av investeringar• Prognos av God Ekonomisk Hushållning• Uppföljning av KF-mål och inriktning 2017-2019• Ekonomisk rapport Telgekoncernen
Årsbokslut per den 31 december 2016	KS april 2017 KF april 2017	<ul style="list-style-type: none">• Ekonomisk uppföljning av driftverksamhet inkl. finansiell analys• Uppföljning av investeringar• Uppföljning av God Ekonomisk Hushållning• Uppföljning av KF-mål och inriktning 2017 -2019• Årsrapport Telgekoncernen
Miljöbokslut per den 31 december 2016	KS maj 2017 KF juni 2017	<ul style="list-style-type: none">• Miljöprogram innehållande klimatstrategi och energiplan.• Uppföljningen sker i nämnder och styrelser inför det sammanlagda bokslutet

Uppföljning av program och planer

Här återges endast de delar av program och planer som kommunstyrelsen kommer att följa upp på.

Folkhälsoprogram - kommunstyrelsens ansvar

Med tanke på de stora utmaningar som kommunen står inför är det viktigt att säkra att planering och bedömning av behov och åtgärder i det antagna Folkhälsoprogrammet stöder ett strategiskt och långsiktigt hälsofrämjande arbete. Med beaktande i komplexiteten i hälsoarbetet, verksamheternas olika förutsättningar och med kommunens begränsade resurser behöver det arbetet ske förvaltningsgemensamt. Det också för att uppnå kraften av ett multisektionellt samarbete, för att styra och strukturera upp och anpassa hälsoarbetet i den löpande verksamheten och vidare för att kunna koppla detta till verksamhetsuppföljningen.

Mål

Goda livsvillkor-Delaktighet och inflytande

Stärka möjligheter till inflytande och delaktighet i samhället. (ansvar med utbildningsnämnden, kommundelsnämnderna)

Goda livsvillkor-Sociala och ekonomiska förutsättningar

Barnfattigdomen ska minska. De sociala och ekonomiska förutsättningarna är starkt förknippade med en god hälsa samt att barnfattigdom i hög grad leder till ohälsa och socialt utanförskap.

Levnadsvanor

Södertälje kommun ska medverka till att förutsättningarna för goda levnadsvanor ska förbättras - ohälsa på grund av livsstil ska minska genom att hälsofrämjande levnadsvanor stimuleras Förbättra barn och ungas levnadsvanor. Små barns utgångsläge för hälsosamma levnadsvanor ska förbättras.

God Miljö

Kommunen ska verka för att den miljörelaterade hälsan förbättras genom att integrera folkhälsoaspekter och Södertälje kommuns miljöprogram i det lokala och regionala planeringsarbetet/processen inom målområdet

Goda arbetsförhållanden

Södertälje kommun ska verka för att den arbetsrelaterade hälsan förbättras genom att främja förbättrade villkor i arbetslivet, samt att stödja utveckling av tillväxt i näringslivet inom målområdet.

Psykisk hälsa

Södertälje kommun ska i samverkan med andra samhällsaktörer aktivt bidra till att stärka grupper och enskilda personers resurser så att de själva kan hantera psykiska hälsorisker. Andel i befolkningen med god psykisk hälsa ska öka

Enhet/indikator för uppföljning

Andel invånare som upplever att de har insyn och inflytande över kommunens verksamhet

En del av indikatorerna nedan återfinns i barnbokslutet:

- *Andel hushåll med försörjningsstöd per capita.*
- *Andel barn i familjer med långvarigt ekonomiskt bistånd (försörjningsstöd).*
- *Öppen arbetslöshet Förvärvsfrekvens invånare 20-64 år*
- *Andelen deltagare inom introduktionsenheten och arbetsmarknadsenheten som uppnår självförsörjning*

Andel små barn som:

- *Ammas*
- *Utsätts för rökning i hemmiljö*
- *Vaccineras*
- *Har övervikt och fetma*
- *Förekomst av karies.*

Vid nybyggnationer krävs både ett ekologiskt och socialt helhetstänkande men även ett större trygghetsperspektiv dvs. att bygga med ett brottsförebyggande fokus.

Ett flerårigt hälsofrämjande arbete i projektform, Hållbar arbetshälsa i Södertälje kommun 2015-2018, bedrivs med start under hösten 2015.

- *Andel i befolkningen med god självskattad hälsa*
- *Andel i befolkningen med god psykisk hälsa*

Handlingsplan våld i nära relationer och hedersrelaterat våld och förtryck – kommunstyrelsens ansvar

Mål

Stöd och hjälp till våldsutsatta och våldsutövare

Alla våldsutsatta personer och våldsutövare som vänder sig till kommunen ska få det stöd och den hjälp som de behöver oavsett ålder, kön, bakgrund, sexuell läggning, funktionalitet, missbruk eller beroende.

Intern och extern samverkan

Kommunen ska säkerställa ett väl fungerande samarbete med rutiner för gemensamt operativt arbete, ansvarsfördelning och uppföljning för att uppfylla de våldsutsattas behov av hjälp och stöd.

Åtgärder

Våldsutsatta personer ska känna till vart de kan vända sig för att få stöd och skydd. Kommunen ska utveckla informationen till medborgarna för att säkerställa att information finns tillgänglig på olika språk i lättläst form på kommunens hemsida och i broschyrer och affischer placerade på strategis utvalda platser.

Samverkansgruppen mot våld i nära relationers styrgrupp ska verka för ett samverkansavtal mellan myndigheterna som tydligt formulerar samverkans mål och syfte samt deltagarnas uppdrag och mandat