



SÖDERTÄLJE KOMMUN Kommunstyrelsen	
2018 -11- 27	
Dnr	Rnr

TJÄNSTESKRIVELSE

2018-10-22

Kommunstyrelsens kontor
Kommunikationsavdelningen

Kommunstyrelsen

Moderniserad grafisk profil för Södertälje kommun

Dnr KS 18/415

Sammanfattning av ärendet

Södertälje kommun har sedan januari 2008 (Dnr KS 08/20) en antagen grafisk profil. Den grafiska profilen är i stort behov av att moderniseras och framförallt anpassas till nya digitala kommunikationskanaler, som sociala medier, film och webb. Det behövs riktlinjer kring särprofilering och samprofilering. Vissa kommunala verksamheter har skapat egna logotyper vilket lett till att Södertälje kommun ibland är otydlig som avsändare.

I juni 2015 lanserade Södertälje kommun ett platsvarumärke med en egen grafisk profil och varumärkesplattform. Södertälje kommun är en del av platsen och kommunen påverkar även platsvarumärket. Södertälje kommuns nuvarande grafiska profil (Dnr KS08/20) saknar skrivningar om platsvarumärkets existens och funktion, vilket skapar en otydlighet kring vem som är ansvarig för frågan och vem som är avsändare. Ett förtydligande utarbetas i dessa delar.

Andra delar i den föreslagna moderniserade grafiska profilen är bättre verktyg för att kunna kommunicera professionellt och effektivt. För organisationen Södertälje kommun är det viktigt att visa en sammanhållen bild gentemot medborgare och andra intressenter för att skapa en tydligare avsändare och igenkänning, upprätthålla kvalitet och kostnadseffektivitet.

Medarbetare får tillgång till en digital designportal på kommunens externa webbplats, nya mallar i Word, Powerpoint och Indesign, ny färgpalett, nya profiltypsnitt, bibliotek med objektgrafik, tydliga riktlinjer och tillämpningsexempel.

Den moderniserade grafiska profilen beräknas vara klar och implementeras mars 2019. För att övergången ska göras så kostnadseffektivt som möjligt så sker implementeringen under en period av tre år.

Beslutsunderlag

Bilaga: Förslag moderniserad grafisk profil Södertälje kommun, daterad 2018-10-22

Tjänsteskrivelse (denna handling) 2018-10-22

Tjänsteskrivelse ks-beslut grafisk profil, daterad 2008-01-10 med tillhörande designmanual för kommunens grafiska profil (Dnr KS 08/20)

Ärendet

I mars 2018 startade kommunikationsavdelningen tillsammans med kommunens upphandlade grafiska produktionsbyrå, Ryter kommunikationsbyrå AB, projektet med att modernisera den grafiska profilen. Medarbetare från alla kontor har deltagit i en workshop där vi undersökte behovet av en moderniserad grafisk profil. Där framkom bland annat önskemål om fler mallar, tydligare riktlinjer och fler tillämpningsexempel. En referensgrupp har vid flera tillfällen fått ge respons på framtagna skisser och förslag. Flera avstämningar har gjorts i kommunledningsgruppen (KLG). Även gruppledarna är informerade om att uppdraget behöver genomföras samt om förslaget till beslut. I projektet ingår att uppdatera:

- typsnitt
- grafisk designmanual
- skyltprogram och bildmanér
- färgpalett
- grafiska elementet vågen som utgår och ersätts av ett bibliotek med objektgrafik
- mallar (Word, Powerpoint, Indesign)

Vissa delar från tidigare KS-beslut om kommunens grafiska profil (Dnr KS 08/20) samt delar från nuvarande designmanual följer med in i den moderniserade grafiska profilen. Dessa är:

1. Kommunens logotyp med S:ta Ragnhild – den förändras inte
2. Verksamheterna Torekällbergets friluftsmuseum, Estrad och Luna Kulturhus får använda egna logotyper
3. Södertälje kommuns grafiska profil sammanfattar visuellt vad vi står för – vår värdegrund

Ekonomiska konsekvenser och finansiering


Kommunikationsavdelningen ansvarar för projektet att ta fram och implementera en moderniserad grafisk profil för Södertälje kommun. Kostnaden tas inom ramen för kommunikationsavdelningens budget 2018-2019.

Kontorets förslag till kommunstyrelsen

1. Föreslagen moderniserad grafisk profil för Södertälje kommun, enligt bilaga 1, godkänns. Kommunikationsavdelningen får i uppdrag att färdigställa en designportal med verktyg och riktlinjer som tydliggör hur verksamheter ska förhålla sig till den grafiska profilen.
2. Beslutet enligt punkt 1 ersätter tidigare beslut fattat av KS den 10 januari 2018 (Dnr KS 08/20)



Rickard Sundbom
Stadsdirektör



Maria Dahl Torgerson
Kommunikations- och digitaliseringschef

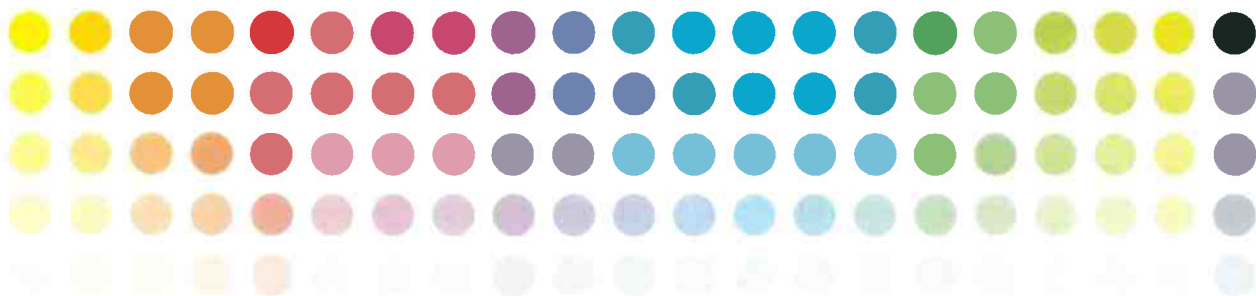
Handläggare: Åsa Ibrahim, kommunikatör, Kommunikationsavdelningen
Telefon (direkt): 08-523 071 67, E-post: asa.ibrahim@sodertalje.se

Beslutet skickas till

Kommunstyrelsen

2018-10-22

Förslag moderniserad grafisk profil för Södertälje kommun



Handläggare: Åsa Ibrahim,
kommunikatör, kommunikationsavdelningen
Telefon (direkt): 08-523 071 67
E-post: asa.ibrahim@sodertalje.se

Nuvarande grafisk profil

Södertälje kommun har sedan januari 2008 (Dnr KS 08/20) en antagen grafisk profil. Den är i behov av att moderniseras och framförallt anpassas till nya digitala kommunikationskanaler, som sociala medier, film och webb. Det behövs riktlinjer kring särprofilering och samprofilering. Vissa kommunala verksamheter har skapat egna logotyper vilket lett till att Södertälje kommun ibland är otydlig som avsändare.

Vissa delar från tidigare KS-beslut (Dnr KS 08/20) samt delar från nuvarande designmanual följer med in i den moderniserade grafiska profilen. Dessa är:

1. Kommunens logotyp med S:ta Ragnhild som inte förändras på något vis. Logotypen finns i format stående och liggande, i färg, svart och vitt. Regler för hur kommunens logotyp ska användas kommer att finnas i designportalen som medarbetare når via intranätet Kanalen samt på kommunens externa webbplats sodertalje.se.



**Södertälje
kommun**

2. Verksamheterna Torekällbergets friluftsmuseum, Estrad och Luna Kulturhus tillåts att särprofilera sig. Det vill säga de får använda egna logotyper.
3. Södertälje kommuns grafiska profil sammanfattar visuellt vad vi står för – vår värdegrund. Vi har tre värderingar som ska känneteckna vårt förhållningssätt: medborgaren först, respekt för individen och mer än förväntat. Det finns även två principer som kommunen ska agera utifrån: Utgå från samhällsuppdraget, olikheter är en styrka. På olika sätt har vi tänkt in de här perspektiven i arbetet med kommunens grafiska profil. Syftet med grafiska profilen är att göra kommunen tydlig som avsändare och ge ett enhetligt intryck i vår kommunikation.

Strategi – moderniserad grafisk profil

För att den grafiska profilen ska kunna tillämpas i såväl dagens som morgondagens kommunikationskanaler, behöver vi ha:

- färre obligatoriska/fasta grafiska element – det gör det enklare att anpassa layouten till olika kanaler och format
- friare regler för placering av logotypen – det gör det enklare att anpassa layouten till olika kanaler och format
- fler grafiska hjälpmedel och verktyg för medarbetarna – det säkerställer variationsrikedom men med en enhetlig och hög kvalitet
- fler mallar, verktyg och exempel – enklare att göra rätt

Särprofilering

I den moderniserade grafiska profilen med tillhörande designportal som byggs på kommunens externa webbplats sodertalje.se kommer det att finnas regler för särprofilering och samprofilering. Särprofilering betyder att en verksamhet inte följer kommunens grafiska profil. Det kan handla om att verksamheten har tagit fram en egen logotyp eller andra grafiska element, typsnitt som inte följer kommunens grafiska profil. Det har lett till att Södertälje kommun ibland är otydlig som avsändare. Kvaliteten i kommunikationen kan variera rejält och det kan vara svårt för

medborgaren att förstå att en kommunal verksamhet står bakom det som kommuniceras. För organisationen Södertälje kommun är det viktigt att visa en sammanhållen bild gentemot medborgare och andra intressenter för att skapa en tydligare avsändare och igenkänning, upprätthålla kvalitet och kostnadseffektivitet.

Principen i den moderniserade grafiska profilen är att Södertälje kommuns logotyp och grafiska profil gäller för alla kommunala verksamheter.

Kommunens varumärke påverkar platsvarumärket Södertälje

I juni 2015 lanserade Södertälje kommun ett platsvarumärke med en egen grafisk profil och varumärkesplattform. Syftet med platsvarumärket är att stärka bilden av platsen Södertälje.

Södertälje kommun är vårt varumärke för organisationen/kommunen. Södertälje kommun är en del av platsen och påverkar även platsvarumärket. Kommunala verksamheter bidrar till att Södertälje är en attraktiv plats. Kommunen har också betydelse för Södertälje som besöksdestination, för attraktionskraften bland företagare och investerare.

Södertälje kommuns nuvarande grafiska profil (Dnr KS 08/20) saknar skrivningar om platsvarumärkets existens vilket väcker frågor. I den föreslagna moderniserade grafiska profilen framgår det att vi har två varumärken; ett för platsen Södertälje och ett för organisationen Södertälje kommun. I designportalen som ska byggas på kommunens externa webbplats sodertalje.se, kommer det finnas förtydliganden kring när platsvarumärket används – och när Södertälje kommuns varumärke används.

Övergång till moderniserad grafisk profil – process på tre år

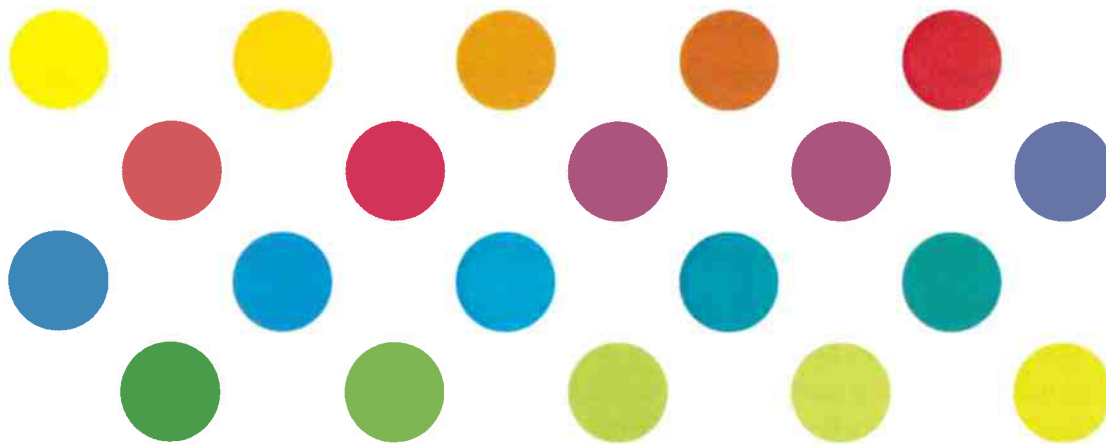
Övergången till en moderniserad grafisk profil är en process som tar tid. Av tids- och kostnadsskäl är det inte rimligt att kräva att kommunala verksamheter ska sluta använda redan framtaget grafiskt material när den moderniserade grafiskaprofilen implementeras. Övergången till den moderniserade grafiska profilen ska därför ske under en treårsperiod.

Ny färgpalett

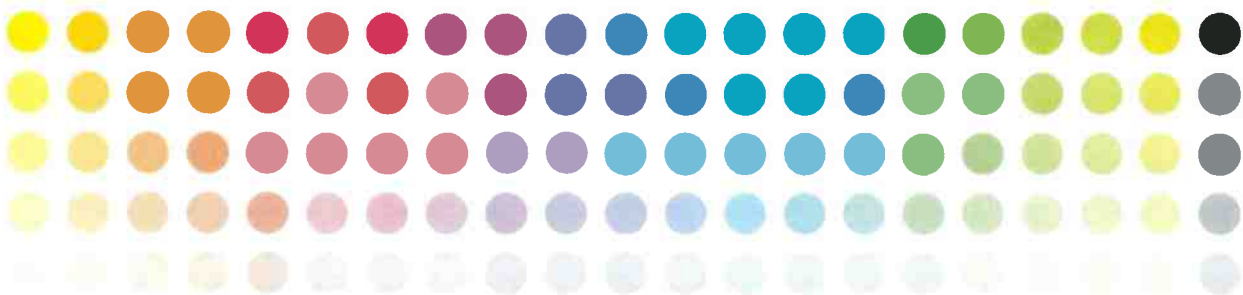
I färgpaletten ingår 20 grundfärger som kan användas var för sig eller i kombination. Varje färg kan tonas i olika nyanser. Det är tillåtet att använda svart och gråtoner. Den väl tilltagna färgpaletten gör det möjligt för medarbetare att vara kreativa, men ändå hålla sig inom ramarna för den grafiska profilen.

Medarbetare kommer snabbt att kunna se vilken CMYK, RGB samt PMS-kod varje färg har, sådant underlättar vid beställning av exempelvis profilprodukter eller i de fall som externa samarbetspartner behöver få exakt information om en färg som ska användas. Färgerna ska signalera att Södertälje är en mångfärgad kommun, här är olikheter en styrka. Ord som modernitet, utveckling och mångfald har vägts in vid valet av färger.

Grundpalett - 20 färger – kan användas var för sig eller i kombination



Varje grundfärg kan tonas i olika nyanser



Grafiska element – objektgrafik

Vid implementeringen av den moderniserade grafiska profilen (mars 2019) kommer det att finnas ett bibliotek med grafiska element/objektgrafik. Inledningsvis finns ett 50-tal olika objekt. Tanken är att biblioteket ska kunna utökas vid behov, verksamheter ska kunna göra en beställning hos den upphandlade kommunikationsbyrån. Verksamheterna får fritt använda objektgrafik när de kommunicerar. Grafiken kan till exempel användas som en illustration i brev, rapporter, broschyrer, inlägg i sociala medier, digitala annonser och roll-ups.

Det nuvarande grafiska elementet vågen följer inte med i den moderniserade grafiska profilen.



Exempel på ny objektgrafik



Så kan objektgrafik till exempel användas i digitala kanaler



Så kan objektgrafik till exempel användas i webbannonser, broschyrer, affischer



Nya profiltypsnitt

Poppins och Merriweather är så kallade open-source-typsnitt. Det betyder att de är gratis och kan laddas ned från Google Fonts. Kommunens profiltypsnitt används till exempel i broschyrer, annonser och marknadsföringsmaterial. De är väl beprövade typsnitt som fungerar både i trycksaker och i digitala kanaler. Merriweather är ett så kallat serif-typsnitt, det fungerar bra i längre texter. Poppins är ett så kallat sans-serif-typsnitt och kan användas både i rubriker och för texter.

Poppins Bold Semi Bold Regular Light
Abcdefghijklmnopqrstuvwxyzåäö
0123456789!"#€%&=?;£\$©§--.,

Poppins: Södertälje kommun är en stor organisation med både förvaltningar och bolag som **sysselsätter** nästan 6 000 personer. Kommunen har många uppgifter. Allt från att se till att det finns bostäder till att stötta och bidra till ett aktivt föreningsliv. Alla som kommer i kontakt med Södertälje kommuns verksamheter ska känna att de har samma möjligheter, rättigheter och skyldigheter.

Merriweather: Södertälje kommun är en stor organisation med både förvaltningar och bolag som sysselsätter nästan 6 000 personer. Kommunen har många uppgifter. Allt från att se till att det finns bostäder till att stötta och bidra till ett aktivt föreningsliv. Alla som kommer i kontakt med Södertälje kommuns verksamheter ska känna att de har samma möjligheter, rättigheter och skyldigheter.

Mallar

Det tas fram nya uppdaterade mallar i Officeprogrammen: word och powerpoint och i layoutprogrammet Indesign. När det gäller word kommer ett antal nya mallar läggas till, bland annat mallar där medarbetare kan göra trycksaker som broschyrer och affischer.

I samband med att mallar i word och powerpoint uppdateras ser vi även över kommunens officetypsnitt. Idag används tre olika typsnitt i word och powerpoint; Verdana, Times New Roman och Georgia. Vi möjliggör övergången till enhetligt typsnitt, som exempelvis Arial.

Exempel på mallar som ska finnas i Word

- Brev
- Tjänsteskrivelse
- Rapport
- Mötesanteckning
- Protokoll
- Föredragningslista
- Kallelse
- PM
- Enkel mall med enbart logotyp
- Mall för layout av trycksaker, till exempel affisch, folder i A5-format



Monika Larsson
Kommunikationsdirektör
08-550 224 50
monika.larsson@sodertalje.se

Kommunstyrelsen

Grafisk Profil

Dnr KS08/20

Sammanfattning av ärendet

Södertälje kommun har idag en grafisk profil som är väldigt begränsad, och en grafisk manual som är otydlig och ofullständig.

Det har öppnat upp för många särprofileringar och "egna experiment".

Den grafiska profilen spretar åt många olika håll och logotypen förekommer i flertalet versioner. Vissa kontor har särprofilerat sig.

För organisationen Södertälje kommun är det viktigt att visa en sammanhållen bild gentemot medborgare och andra intressenter för att skapa en tydligare avsändare och igenkänning, upprätthålla kvalitet och kostnadseffektivitet.

Denna grafiska profil ska inte förväxlas med ett platsvarumärke som är en symbol för Södertälje som stad att användas av intressenter med avsikt att marknadsföra Södertälje som plats att leva, bo, arbeta och turista i.

I en kompletterande tjänsteskrivelse av den 31 januari 2008 föreslås vissa justeringar av förslag på brevmall och förtydligande av val av typsnitt.

Beslutsunderlag

Kommunstyrelsens kontors tjänsteskrivelse den 10 januari 2008

Kommunstyrelsens kontors kompletterande tjänsteskrivelse den 31 januari 2008

Förslag på Södertälje kommuns nya grafiska profil.

Ärendet

Vi har givit företaget Pangea Design i uppdrag att ta fram en ny grafisk profil med utgångspunkt att stadens vapen ska finnas kvar.

Pangea Design har fått tillgång till Södertälje kommuns olika styrdokument vilket har varit en utgångspunkt när de skapat sitt förslag.

I arbetet med att ta fram den grafiska profilen har de också beaktat det arbete som gjorts för gestaltning av skyltprogram för det nya stadshuset.

Förslaget

I bifogat dokument finner ni förslag på Södertälje kommuns nya grafiska profil. Till den kommer en detaljerad grafisk manual att produceras som bl a kvalitetssäkrar användningen av fri färgpalett och tydliggör hur varje kontor och verksamhet ska förhålla sig till den nya grafiska profilen.

Kommunikationsavdelningen ansvarar för att alla externa dokument uppdateras med den nya grafiska profilen, att nya mallar för brev mm produceras. Som en kvalitetssäkring kommer Handikapprådet under januari få en presentation av föreslagna typsnitt.

Kommunstyrelsens kontor föreslår:

Föreslagen ny grafisk profil för Södertälje kommun godkänns och kommunikationsavdelningen får i uppdrag att färdigställa en detaljerad grafisk manual som tydliggör hur varje kontor och verksamhet ska förhålla sig till den nya grafiska profilen.

Ulla-Marie Hellenberg
Kommundirektör

Monika Larsson
Kommunikationsdirektör

Grafisk profil

Vårt verktyg för att skapa en tydlig grafisk profil
i syfte att stärka vårt varumärke →



Södertälje kommun

Introduktion**Logotyp**

- Liggande logotyp
- Stående logotyp
- Krönt logotyp
- Frizon
- Minsta storlek

Grafiskt element**Logotypens färger****Fri färgpalett****Kort färglära****Typografi**

- Trycksaker
- Office och webb

Profilering av verksamheter**Format****Papper****Publikationssystem****Avsändarinformation****Visuella exempel****Lista över filer**

- Logotyper
- Grafiskt element

Kontakt

Introduktion

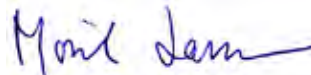
Södertälje kommuns grafiska profil sammanfattar visuellt vad kommunen står för – vår värdegrund. Vi har tre värderingar som ska känneteckna förhållningssätt och agerande i kommunens arbete: *Medborgaren först, Respekt för individen och Mer än förväntat.* Det finns också två principer som kommunen ska agera och tänka utifrån: *Utgå alltid från samhällsuppdraget och Olikheter är en styrka.* På olika sätt har vi tänkt in dessa perspektiv i arbetet med vår grafiska profil.

I den grafiska profilen ingår logotyp, regler för färganvändning, regler för vilka typsnitt vi använder, ett grafiskt element och vilka format och papper vi använder.

Syftet med en grafisk profil är att göra oss tydliga som avsändare – att ge ett enhetligt intryck i vår kommunikation. Den ska inspirera och ge vägledning. Genom att ha en tydlig grafisk profil stärker vi vårt varumärke och kommunikationen blir kostnadseffektiv. Målet är att man snabbt ska känna igen en trycksak från Södertälje kommun och att det visuella uttrycket ska förmedla vår värdegemenskap. Ju mer distinkta vi är med det vi vill kommunicera, desto större är chanserna att omvärldens bild av oss stämmer med vår egen.



Ulla-Marie Hellenberg
kommundirektör



Monika Larsson
kommunikationsdirektör

Introduktion

Logotyp

- Liggande logotyp
- Stående logotyp
- Krönt logotyp
- Frizon
- Minsta storlek

Grafiskt element

Logotypens färger

Fri färgpalett

Kort färglära

Typografi

- Trycksaker
- Office och webb

Profilering av verksamheter

Format

Papper

Publikationssystem

Avsändarinformation

Visuella exempel

Lista över filer

- Logotyper
- Grafiskt element

Kontakt

Logotyp



Södertälje kommun

Logotypen består av vårt vapen Sankta Ragnhild och ordbilden Södertälje kommun. Logotypen finns i olika varianter, liggande och stående, med och utan kröning, färg och svartvit. Regler för när dessa ska användas presenteras på kommande sidor. Huvudlogotyp är den liggande varianten utan kröning. Vapen och ordbild får inte fränkopplas varandra. Använd alltid färdiga digitala original.

Vår logotyp är den viktigaste enskilda delen i vår grafiska profil. Den har en hög igenkänning och är en stark symbol. Användandet av helgonet Sankta Ragnhild som symbol för Södertälje påbörjades redan 1628. Hon var Konung Inge den yngres drottning och sägs ha blivit begravd i Södertälje. Stadens vapen fastställdes 1935. Korset och pilgrimsstaven är Sankta Ragnhilds helgonattribut. Kronan bär hon i egenskap av drottning.

Ordbilden Södertälje kommun är specialritad för kommunvapnet och har sin grund i vårt typsnitt FF Fago.

Blasonering

Beskrivningen av Södertälje vapen, blasoneringen, som logotypen föreställer lyder: "I ett blått fält en bild av Sancta Ragnhild med klädnad av silver, krona, gloria och stav av guld samt ett rött grekiskt kors på bröstet."

Hämtat ur boken "Ny svensk vapenbok", av Clara Nevéus och Bror Jacques de Wærn.

Introduktion

Logotyp

- Liggande logotyp
- Stående logotyp
- Krönt logotyp
- Frizon
- Minsta storlek

Grafiskt element

Logotypens färger

Fri färgpalett

Kort färglära

Typografi

- Trycksaker
- Office och webb

Profilering av verksamheter

Format

Papper

Publikationssystem

Avsändarinformation

Visuella exempel

Lista över filer

- Logotyper
- Grafiskt element

Kontakt

Liggande logotyp i färg med exempel

Den liggande logotypen utan krönt vapen i färg är Södertälje kommuns huvudlogotyp och ska väljas i första hand. Ordbilden ska kontrastera tydligt mot bakgrunden.

- Svart ordbild mot vita och ljusa ytor och
 - Vit ordbild mot svarta och mörka ytor.
- Logotypen finns i följande två varianter:

Svart-vitt, se nästa sida >>



Ordbild med vapen i färg (CMYK och PMS)
Används mot vit eller ljus botten.
Exempel är trycksaker, webbplats, PowerPoint.



Bakgrundsfärg
i detta exempel.
Kan variera.



Negativ ordbild med vapen i färg (CMYK och PMS)
Används mot svart eller mörk botten när färgtryck ska användas.
Exempel är alla objekt med en mörk basfärg; presentartiklar, väskor, jackor med svart/mörkt tyg.



Introduktion

Logotyp

- Liggande logotyp
- Stående logotyp
- Krönt logotyp
- Frizon
- Minsta storlek

Grafiskt element

Logotypens färger

Fri färgpalett

Kort färglära

Typografi

- Trycksaker
- Office och webb

Profilering av verksamheter

Format

Papper

Publikationssystem

Avsändarinformation

Visuella exempel

Lista över filer

- Logotyper
- Grafiskt element

Kontakt

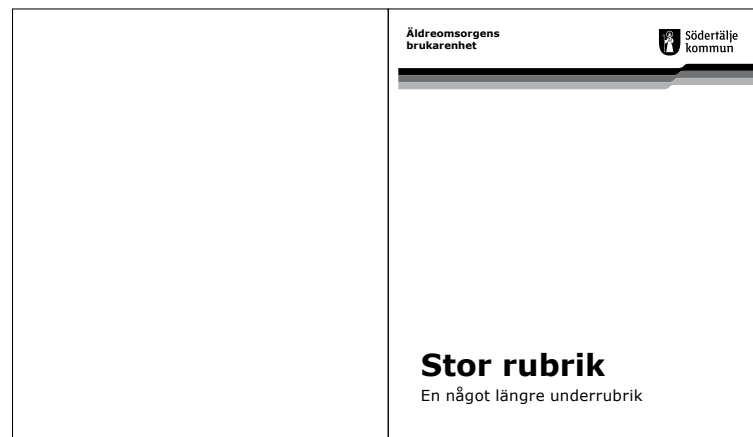
Liggande logotyp i svart-vitt med exempel

Den liggande logotypen utan krönt vapen i svart-vitt används endast när det av praktiska och ekonomiska skäl inte är motiverat att trycka i färg. Ordbilden ska kontrastera tydligt mot bakgrunden.



Svartvit ordbild

Används mot vit eller ljus botten. Exempel är enklare trycksaker och mallar samt tryck på färgat papper.



- Svart ordbild mot vita och ljusa ytor och
 - Vit ordbild mot svarta och mörka ytor.
- Logotypen finns i följande två varianter:

Bakgrundsfärg i detta exempel. Kan variera.



Negativ ordbild

Används mot svart eller mörk botten när enfärgat tryck ska användas. Exempel är alla objekt med en mörk basfärg; presentartiklar, väskor, jackor med svart/mörkt tyg.



Introduktion

Logotyp

- Liggande logotyp
- [Stående logotyp](#)
- Krönt logotyp
- Frizon
- Minsta storlek

Grafiskt element

Logotypens färger

Fri färgpalett

Kort färglära

Typografi

- Trycksaker
- Office och webb

Profilering av verksamheter

Format

Papper

Publikationssystem

Avsändarinformation

Visuella exempel

Lista över filer

- Logotyper
- Grafiskt element

Kontakt

Stående logotyp

Den stående logotypen ska användas när utrymmet är begränsat och den liggande varianten inte får plats. Det kan t ex vara på pins och mobiltelefondisplay. Samma regler gäller i övrigt som för den liggande logotypen.



Södertälje
kommun



Södertälje
kommun



Södertälje
kommun



Södertälje
kommun

Introduktion

Logotyp

- Liggande logotyp
- Stående logotyp
- [Krönt logotyp](#)
- Frizon
- Minsta storlek

Grafiskt element

Logotypens färger

Fri färgpalett

Kort färglära

Typografi

- Trycksaker
- Office och webb

Profilering av verksamheter

Format

Papper

Publikationssystem

Avsändarinformation

Visuella exempel

Lista över filer

- Logotyper
- Grafiskt element

Kontakt

Krönt logotyp

För högtidliga sammanhang finns en särskild logotyp med krönt vapen. Krönt logotyp får endast användas i färg.

Logotyp med krönt vapen ska enbart användas vid följande tillfällen:

Korrespondens riktade till/i samband med:
regering och riksdag, Kungliga hovet, länsstyrelsen, vänorter.

Kontakter med andra länder av officiell karaktär:
ambassader, EU-institutioner.

Jubileer och högtider av officiell karaktär.



Ordbild med vapen i färg (CMYK och PMS)
Används mot vit eller ljus botten.



Negativ ordbild med vapen i färg (CMYK och PMS)
Används mot svart eller mörk botten.



Introduktion

Logotyp

- Liggande logotyp
- Stående logotyp
- Krönt logotyp

– Frizon

- Minsta storlek

Grafiskt element

Logotypens färger

Fri färgpalett

Kort färglära

Typografi

- Trycksaker
- Office och webb

Profilering av verksamheter

Format

Papper

Publikationssystem

Avsändarinformation

Visuella exempel

Lista över filer

- Logotyper
- Grafiskt element

Kontakt

Frizon

För att logotypen ska få maximal tydlighet finns en frizon runt logotypen där inga andra texter, bilder eller element får placeras. Frizonen anger också minsta tillåtna avstånd till en sidkant i t ex en trycksak, annons eller på en webbsida.

Frizonen bygger på sköldens höjd, som delats in två enheter, två X. Frizonen är lika med ett X, dvs halva symbolens höjd. Om symbolen återges 10 cm hög blir frizonen 5 cm, om symbolen återges 1 cm hög blir frizonen 0,5 cm etc.



Liggande logotyp



Stående logotyp



Krönt logotyp liggande



Krönt logotyp stående

Introduktion**Logotyp**

- Liggande logotyp
- Stående logotyp
- Krönt logotyp
- Frizon
- [Minsta storlek](#)

Grafiskt element**Logotypens färger****Fri färgpalett****Kort färglära****Typografi**

- Trycksaker
- Office och webb

Profilering av verksamheter**Format****Papper****Publikationssystem****Avsändarinformation****Visuella exempel****Lista över filer**

- Logotyper
- Grafiskt element

Kontakt

Minsta storlek

Den liggande och stående logotypen är utformade för att kunna återges även i små storlekar.

Nedan visas minimåtten för deras storlek, med och utan kröning. Samma mått gäller för de negativa och svartvita logotypversionerna.

Liggande logotyp

Minsta storlek
13 mm hög

Stående logotyp

Minsta storlek
20 mm hög

Liggande krönt logotyp

Minsta storlek
17 mm hög

Stående krönt logotyp

Minsta storlek
24 mm hög

Introduktion
Logotyp

- Liggande logotyp
- Stående logotyp
- Krönt logotyp
- Frizon
- Minsta storlek

Grafiskt element
Logotypens färger
Fri färgpalett
Kort färglära
Typografi

- Trycksaker
- Office och webb

Profilering av verksamheter
Format
Papper
Publikationssystem
Avsändarinformation
Visuella exempel
Lista över filer

- Logotyper
- Grafiskt element

Kontakt

Grafiskt element

Ett grafiskt element skapar igenkänning och styr placering av bilder, typografi och färg. Det är en viktig del i vår visuella identitet. Vårt element har sin inspiration i en vajande flagga, en symbol för mångfald och öppenhet. Det består av tre parallella band med en veckad böj. Elementet kan färgas med valfri färg, som rastreras i 100%, 70% och 40%. Den mörkaste färgen kan ligga upptill eller nedtill. Elementet kan förekomma på ett antal fasta placeringar på omslag, trycksaker, webb etc.



Introduktion

Logotyp

- Liggande logotyp
- Stående logotyp
- Krönt logotyp
- Frizon
- Minsta storlek

Grafiskt element

Logotypens färger

Fri färgpalett

Kort färglära

Typografi

- Trycksaker
- Office och webb

Profilering av verksamheter

Format

Papper

Publikationssystem

Avsändarinformation

Visuella exempel

Lista över filer

- Logotyper
- Grafiskt element

Kontakt

Logotypens färger

Södertälje kommuns logotyp innehåller tre färger, blå, gul och röd. De är de enda tre förutbestämda färgerna, i övrigt är färgpaletten fri. Läs mer på kommande sidor.

Nedanstående färgblandningar ska användas i logotypen.



Blå

PMS 300
 CMYK 100 44 0 0
 sRGB 0 99 190
 HEX #0065BD



Gul

PMS 123
 CMYK 0 23 94 0
 sRGB 255 200 46
 HEX #FDC82F



Röd

PMS 200
 CMYK 0 100 63 12
 sRGB 190 15 52
 HEX #B71234

Färgformat

CMYK Står för CYAN, MAGENTA, YELLOW och KEYCOLOR (svart). CMYK används vid fyrfärgstryck. CMYK-färger beskrivs med en procentangivelse för varje färg.

PMS Står för Pantone Matching System. PMS-systemet används för att göra dekorfärgstryck.

sRGB Står för standard RÖD, GRÖN och BLÅ. RGB används vid inläsning av färgbilder eftersom det har en större färgrymd än CMYK. sRGB används även för att ange de färger en datorskärm återger. sRGB-färger beskrivs med ett värde från 0–255 för varje färg.

HEX Färger angivna med hex-värden används till exempel för webbsidor och i program som Microsoft Word och PowerPoint.

NCS Natural Color System sorterar färger efter ljushet, kulör och mättnad. NCS används mest inom textil- och måleribranscherna.

Introduktion

Logotyp

- Liggande logotyp
- Stående logotyp
- Krönt logotyp
- Frizon
- Minsta storlek

Grafiskt element

Logotypens färger

Fri färgpalett

Kort färglära

Typografi

- Trycksaker
- Office och webb

Profilering av verksamheter

Format

Papper

Publikationssystem

Avsändarinformation

Visuella exempel

Lista över filer

- Logotyper
- Grafiskt element

Kontakt

Fri färgpalett

Färg är en viktig faktor i skapandet av en grafisk profil. Södertälje kommun har en fri färgpalett, dvs alla färger är tillåtna att användas, förutom i vapenlogotypen.

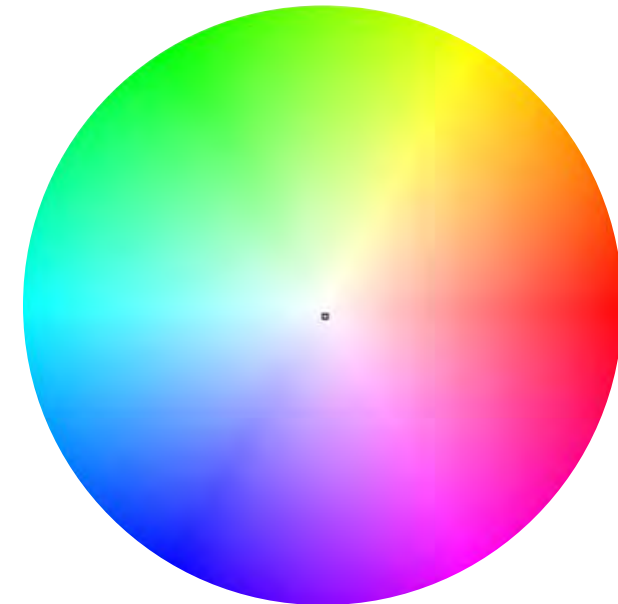
I vår värdegrund säger vi att olikheter är en styrka, att vi ger mer än förväntat och att individen är i centrum. Detta uttrycks påtagligt genom att släppa färgpaletten fri. Vi är en mångfärgad kommun. Färger används framför allt i vårt grafiska element (se längre fram) och i rubriktypografi.

Tänk på följande vid färgval:

- Det är inte tillåtet för ett kontor eller annan avsändare att "muta in" en färgpalett och göra den till sin. Variera färgvalet vid varje ny produktion. Ett undantag är om man producerar en serie trycksaker, som grafiskt ska hänga ihop.
- Samma färg som användas i det grafiska elementet ska även användas i rubriktypografi om man har färgade rubriker och i färgplattor.
- Anpassa färgvalet efter målgruppen.
- Anpassa färgvalet så att det harmonierar med ev fotografi på omslaget.
- Vid fyrfärgstryck används CMYK-färger.

- Vid enfärgs- eller tvåfärgstryck används PMS-färger.
- Vid återgivning på skärm används RGB-färger.
- I rörlig media kan färger med fördel tonas in i varandra.

[Kort färglära >>](#)



Introduktion

Logotyp

- Liggande logotyp
- Stående logotyp
- Krönt logotyp
- Frizon
- Minsta storlek

Grafiskt element

Logotypens färger

Fri färgpalett

Kort färglära

Typografi

- Trycksaker
- Office och webb

Profilering av verksamheter

Format

Papper

Publikationssystem

Avsändarinformation

Visuella exempel

Lista över filer

- Logotyper
- Grafiskt element

Kontakt

Kort färglära

Färgerna har, förutom den praktiska funktionen att signalera och dekorera, möjlighet att skapa starka känslor. Färger kan göra oss glada, sorgsna, upprymda och melankoliska. Uppfattningen av färg är individuell men vissa centrala tolkningar är universella:

Röd står för aktivitet, kraft och värme. Den är omvälvande, passionerad och stark. Den blåaktiga röda förekommer inom spiritualism. Den är kärlekens varma färg men den står också för den förgörande elden och de eviga helveteskvalen.

Blå signalerar trygghet och återhållsamhet. Mörkblå symboliserar tradition, kontinuitet och trygghet. Den kyligt blå symboliserar effektivitet och precision. Den är även trons färg. I kinesisk tradition står den för odödligheten. En turkosblå färg är lika stark som vinterns kraft, tystnaden och stillheten. Den står för himmelens outgrundliga vidd och de kalla polerna. Den kan även symbolisera lidande, sorg, rädsla och vidskepelse.

Gul är en varningsfärg, men visar också på förståelse och kunskap. Den uttrycker makt och pondus, det är den klara lysande färgen.

Grönt är jordens, naturens, växandets och hoppfullhetens färg. Frukthet, lugn och förtröstan uttrycks i grön färg. Den står för medicin och farmaci, fysiologi och hälsa representeras av grön färg. Den rena hoppfulla upplevelsen av sommar och vår – framtid ryms i färgen.

Violett står för inre frid, kontemplation och vila.

Källa: Johannes Itten, *The Elements of Color*

Ytterligare litteraturtips:

JW von Goethe, *Till färgläran*

KG Nilson, *Färgläran*

Introduktion**Logotyp**

- Liggande logotyp
- Stående logotyp
- Krönt logotyp
- Frizon
- Minsta storlek

Grafiskt element**Logotypens färger****Fri färgpalett****Kort färglära****Typografi**

- Trycksaker
- Office och webb

Profilering av verksamheter**Format****Papper****Publikationssystem****Avsändarinformation****Visuella exempel****Lista över filer**

- Logotyper
- Grafiskt element

Kontakt

Typografi

Typsnitten är viktiga bärare av vår grafiska profil. När alla använder samma typsnitt ger det en samlad och konsekvent bild av vår organisation. De är valda för att skapa tydlighet och vara lätta att läsa. Dessutom blir det enklare att producera material och vi slipper fördyrande licenskostnader.

De typsnitt vi använder vid extern kommunikation t ex i trycksaker, annonser, informationsmaterial och skyltar är FF Fago och Karmina.

De typsnitt vi använder i den interna vardagskommunikationen, i digitala mallar och på vår webbplats är Georgia, Times New Roman och Verdana.

För användningsområden, se nästa sida.

För exakta typografiska format och grader hänvisas till digitala mallar i InDesign och Microsoft Officepaketet.

Introduktion

Logotyp

- Liggande logotyp
- Stående logotyp
- Krönt logotyp
- Frizon
- Minsta storlek

Grafiskt element

Logotypens färger

Fri färgpalett

Kort färglära

Typografi

- Trycksaker
- Office och webb

Profilering av verksamheter

Format

Papper

Publikationssystem

Avsändarinformation

Visuella exempel

Lista över filer

- Logotyper
- Grafiskt element

Kontakt

Typografi för trycksaker

Rubriktypsnittet – FF Fago

FF Fago™ är ett användbart typsnitt för visuella identiteter, utformat speciellt för komplexa grafiska system. Det är formgivet av designern Ole Schäfer 2000. Typsnittsfamiljen är omfångsrik och varje vikt innehåller följande versioner: italic, italic kapitäl, regular, regular kapitäl och expert set.

Fago Regular Roman 123

Fago Regular Italic 123

FAGO REGULAR CAPS 123

Fago Medium Roman 123

Fago Medium Italic 123

FAGO MEDIUM CAPS 123

Fago Bold Roman 123

Fago Bold Italic 123

FAGO BOLD CAPS 123

Fago Extra Bold Roman 123

Fago Extra Bold Italic 123

FAGO EXTRA BOLD CAPS 123

Användning och beställning av typsnitt

För beställning av typsnitt, ta kontakt med informationsenheten.

- FF Fago används primärt för texter med större grad, t ex rubriker.
- FF Fago används till texter som ska särskiljas från brödtexten, t ex ingresser, citat, mellanrubriker, bildtexter, faktarutor och notistexter.
- FF Fago Caps används till kolumntitlar och ev tabeller.
- FF Fago används för typografi i skyltar, företrädesvis Fago Bold Roman.
- FF Fago används för kontorsnamn.
- FF Fago Roman/Medium eller Bold används till profilkläder, presentartiklar och bildekaler. Välj skärning av typsnitt beroende på informationsbärarens format och karaktär.

Introduktion**Logotyp**

- Liggande logotyp
- Stående logotyp
- Krönt logotyp
- Frizon
- Minsta storlek

Grafiskt element**Logotypens färger****Fri färgpalett****Kort färglära****Typografi**

- Trycksaker
- Office och webb

Profilering av verksamheter**Format****Papper****Publikationssystem****Avsändarinformation****Visuella exempel****Lista över filer**

- Logotyper
- Grafiskt element

Kontakt

Typografi för trycksaker

Brödtypsnittet – Karmina

Vårt brödtypsnitt heter Karmina och är tecknat av typsnittsdesignerna Veronika Burian och José Scaglione. Det har en hög x-höjd vilket tillåter typsnittet att sättas i små grader utan att förlora i läsbarhet. Bokstavsformen är robust och serifferna rejäla för att klara de svåraste tryckomständigheter, men går man upp i grad framträder dess humanistiska sida: streckbehandlingens eleganta kalligrafiska drag framträder tydligt.

Karmina belönades i maj 2007 i European Design Awards i klassen *Original Typeface*.

Karmina Regular 123

Karmina Italic 123

KARMINA SMALL CAPS 123

KARMINA ITALIC SMALL CAPS 123

Karmina Bold 123

Karmina Bold Italic 123

KARMINA BOLD SMALL CAPS 123

KARMINA BOLD ITALIC SMALL CAPS 123

Användning och beställning av typsnitt

För beställning av typsnitt, ta kontakt med informationsenheten.

- Karmina används i brödtexter.

Introduktion**Logotyp**

- Liggande logotyp
- Stående logotyp
- Krönt logotyp
- Frizon

- Minsta storlek

Grafiskt element**Logotypens färger****Fri färgpalett****Kort färglära****Typografi**

- Trycksaker
- [Office och webb](#)

Profilering av verksamheter**Format****Papper****Publikationssystem****Avsändarinformation****Visuella exempel****Lista över filer**

- Logotyper
- Grafiskt element

Kontakt

Typografi för Office och webb

Times New Roman, Georgia och Verdana följer med Microsoft Office, ingen licens behövs.

Times New Roman

Används för digitala wordmallar och utskrift från skärm.

Times Regular 123

Times Italic 123

Times Bold 123

Times Bold Italic 123

Georgia

Skärmtypsnitt (brödtext och vissa rubriker) – används på webbplatsen och i PowerPoint.

Georgia Regular 123

Georgia Italic 123

Georgia Bold 123

Georgia Bold Italic 123

Verdana

Rubriktypsnitt för båda.

Verdana Regular 123

Verdana Italic 123

Verdana Bold 123

Verdana Bold Italic 123

Introduktion

Logotyp

- Liggande logotyp
- Stående logotyp
- Krönt logotyp
- Frizon
- Minsta storlek

Grafiskt element

Logotypens färger

Fri färgpalett

Kort färglära

Typografi

- Trycksaker
- Office och webb

Profilering av verksamheter

Format

Papper

Publikationssystem

Avsändarinformation

Visuella exempel

Lista över filer

- Logotyper
- Grafiskt element

Kontakt

Profilering av verksamheter

Kommunens olika kontor och andra avsändare ska inte placera sina kontorsnamn jämte Sankta Ragnhild. Dessa blir tydliga avsändare i en grafisk hierarki. Huvudprincipen är att kommunens logotyp ligger i övre höger hörn och kontor i övre vänster hörn. För trycksaker och officepaketet (MS-Office) finns mallar som visar hur de olika kontoren förhåller sig till kommunens logotyp.

Huvudprincipen är att kommunens logotyp ligger i övre höger hörn och kontor i övre vänster hörn.

Den grafiska hierarkin har maximalt två nivåer. Principen för detta är att den verksamhet som ligger närmast medborgaren ska lyftas fram. Vi ska utgå från samhällsuppdraget och sätta medborgaren först. Ett exempel är om kultur- och fritidskontoret producerar en trycksak om Kulturskolan, så ska Kulturskolan användas som avsändare i den grafiska hierarkin, eftersom Kulturskolan ligger närmare medborgaren. Kontor skrivs alltid versalgement.

Några få verksamheter inom kommunen, de med publik verksamhet, har tillstånd att använda egna logotyper. Det gäller Torekällbergets friluftsmuseum, Luna kulturhus och Estrad. För dessa finns separata regler hur logotyperna används tillsammans med Södertälje kommuns logotyp.



Introduktion**Logotyp**

- Liggande logotyp
- Stående logotyp
- Krönt logotyp
- Frizon
- Minsta storlek

Grafiskt element**Logotypens färger****Fri färgpalett****Kort färglära****Typografi**

- Trycksaker
- Office och webb

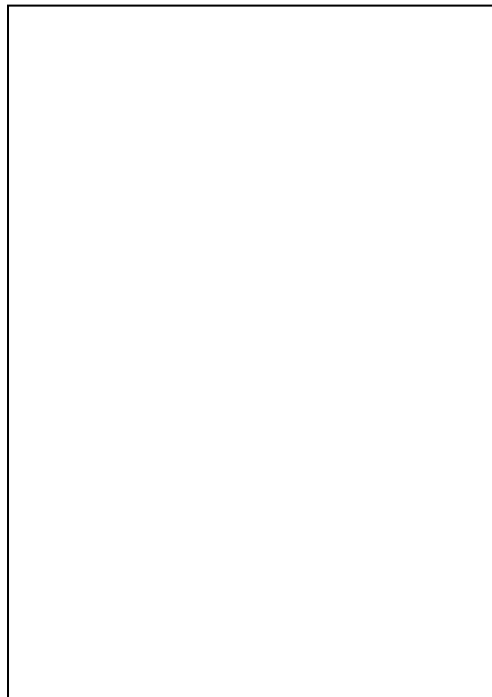
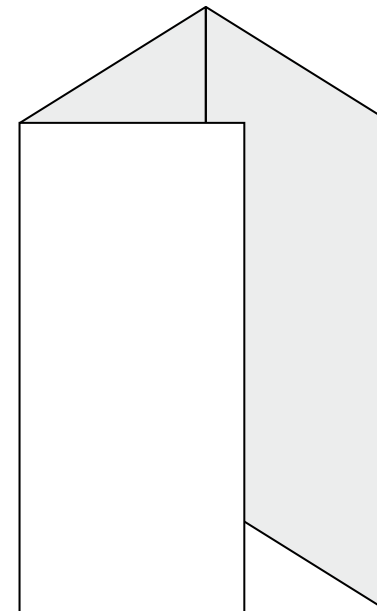
Profilering av verksamheter**Format****Papper****Publikationssystem****Avsändarinformation****Visuella exempel****Lista över filer**

- Logotyper
- Grafiskt element

Kontakt

Format

Södertälje kommun har ett begränsat antal format som ska användas vid trycksaksproduktion. Formaten är valda för att vara kostnadseffektiva och skapa igenkänning.

**A4** 210x297**A5** 148,5x210**Altarskåpsvikt A4** 297x210

Introduktion**Logotyp**

- Liggande logotyp
- Stående logotyp
- Krönt logotyp
- Frizon
- Minsta storlek

Grafiskt element**Logotypens färger****Fri färgpalett****Kort färglära****Typografi**

- Trycksaker
- Office och webb

Profilering av verksamheter**Format****Papper****Publikationssystem****Avsändarinformation****Visuella exempel****Lista över filer**

- Logotyper
- Grafiskt element

Kontakt

Papper

Södertälje kommun har ett urval av papperskvaliteter som ska användas i första hand.

Bestruket papper:

Tom & Otto Silk eller likvärdigt papper.

Bestruket papper är kommunens förstahandsval.

Används till omslag, broschyrer, foldrar och visitkort.

Obestruket papper:

Maxi Offset eller Scandia 2000 eller likvärdigt papper.

Används till inlagor och enklare broschyrer.

Omslag ska generellt ha högre gramvikt än inlagor.

Rådgör alltid med tryckeriet.

Introduktion**Logotyp**

- Liggande logotyp
- Stående logotyp
- Krönt logotyp
- Frizon
- Minsta storlek

Grafiskt element**Logotypens färger****Fri färgpalett****Kort färglära****Typografi**

- Trycksaker
- Office och webb

**Profilering av
verksamheter****Format****Papper****Publikationssystem****Avsändarinformation****Visuella exempel****Lista över filer**

- Logotyper
- Grafiskt element

Kontakt

Publikationssystem

För Södertälje kommuns trycksaker finns ett publikationssystem i fyra olika nivåer.

Nivå 1 är den enklaste, för produktion i MS Word, övriga nivåer är avsedda att användas för produktioner i olika layoutprogram. Läs mer om och se visuella exempel på de olika nivåerna genom att navigera i menyn till höger.

Nivå 1 >>

Nivå 2 >>

Nivå 3 >>

Nivå 4 >>

Introduktion**Logotyp**

- Liggande logotyp
- Stående logotyp
- Krönt logotyp
- Frizon
- Minsta storlek

Grafiskt element**Logotypens färger****Fri färgpalett****Kort färglära****Typografi**

- Trycksaker
- Office och webb

**Profilering av
verksamheter****Format****Papper****Publikationssystem****Avsändarinformation****Visuella exempel****Lista över filer**

- Logotyper
- Grafiskt element

Kontakt

Nivå 1

- Element i wordmallar ej utfallande
- Alltid svartvit

[Nivå 1 >>](#)[Nivå 2 >>](#)[Nivå 3 >>](#)[Nivå 4 >>](#)

Introduktion

Logotyp

- Liggande logotyp
- Stående logotyp
- Krönt logotyp
- Frizon
- Minsta storlek

Grafiskt element

Logotypens färger

Fri färgpalett

Kort färglära

Typografi

- Trycksaker
- Office och webb

Profilering av verksamheter

Format

Papper

Publikationssystem

Avsändarinformation

Visuella exempel

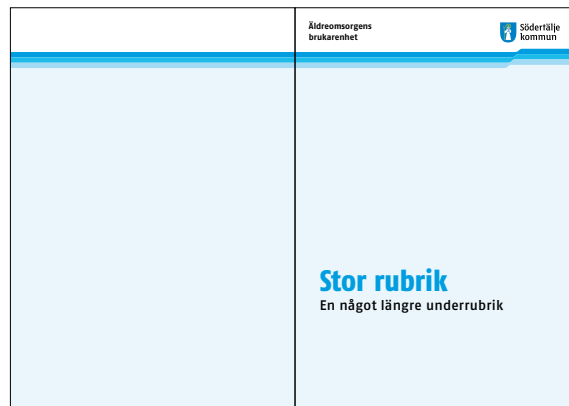
Lista över filer

- Logotyper
- Grafiskt element

Kontakt

Nivå 2

- 4-färg med färgad bottenplatta
- Grafiskt element, två fasta placeringar



Nivå 1 >>

Nivå 2 >>

Nivå 3 >>

Nivå 4 >>

Introduktion

Logotyp

- Liggande logotyp
- Stående logotyp
- Krönt logotyp
- Frizon
- Minsta storlek

Grafiskt element

Logotypens färger

Fri färgpalett

Kort färglära

Typografi

- Trycksaker
- Office och webb

Profilering av verksamheter

Format

Papper

Publikationssystem

Avsändarinformation

Visuella exempel

Lista över filer

- Logotyper
- Grafiskt element

Kontakt

Nivå 3

- 4-färg med foto
- Grafiskt element, två fasta placeringar
- Färg i toner
- Foto/färgplatta



Nivå 1 >>

Nivå 2 >>

Nivå 3 >>

Nivå 4 >>

Introduktion

Logotyp

- Liggande logotyp
- Stående logotyp
- Krönt logotyp
- Frizon
- Minsta storlek

Grafiskt element

Logotypens färger

Fri färgpalett

Kort färglära

Typografi

- Trycksaker
- Office och webb

Profilering av verksamheter

Format

Papper

Publikationssystem

Avsändarinformation

Visuella exempel

Lista över filer

- Logotyper
- Grafiskt element

Kontakt

Nivå 4

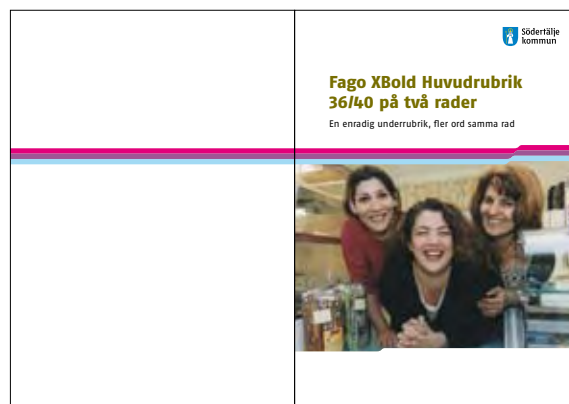
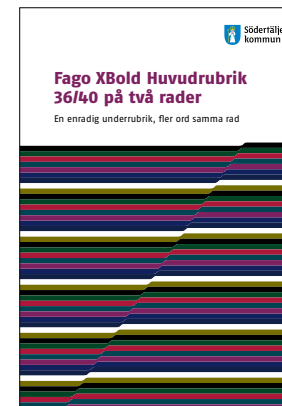
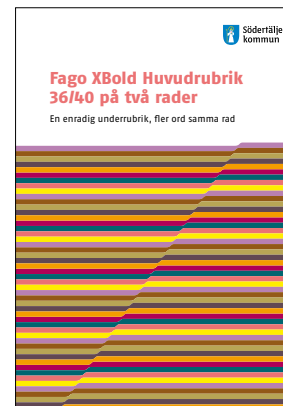
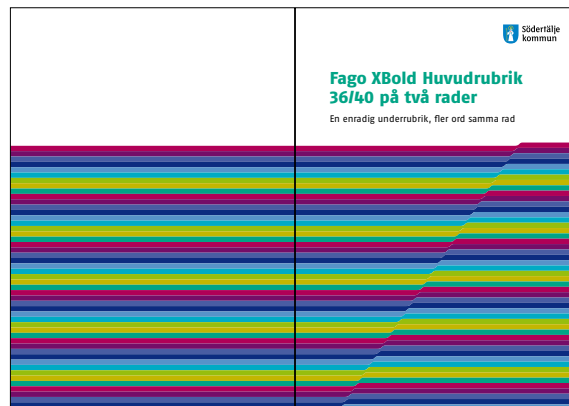
- Central avsändare (kan ha krönt logotyp)
- Färgmönster eller foto
- Helt fri färgsättning
- Aldrig svartvit

Nivå 1 >>

Nivå 2 >>

Nivå 3 >>

Nivå 4 >>



Introduktion

Logotyp

- Liggande logotyp
- Stående logotyp
- Krönt logotyp
- Frizon
- Minsta storlek

Grafiskt element

Logotypens färger

Fri färgpalett

Kort färglära

Typografi

- Trycksaker
- Office och webb

Profilering av verksamheter

Format

Papper

Publikationssystem

Avsändarinformation

Visuella exempel

Lista över filer

- Logotyper
- Grafiskt element

Kontakt

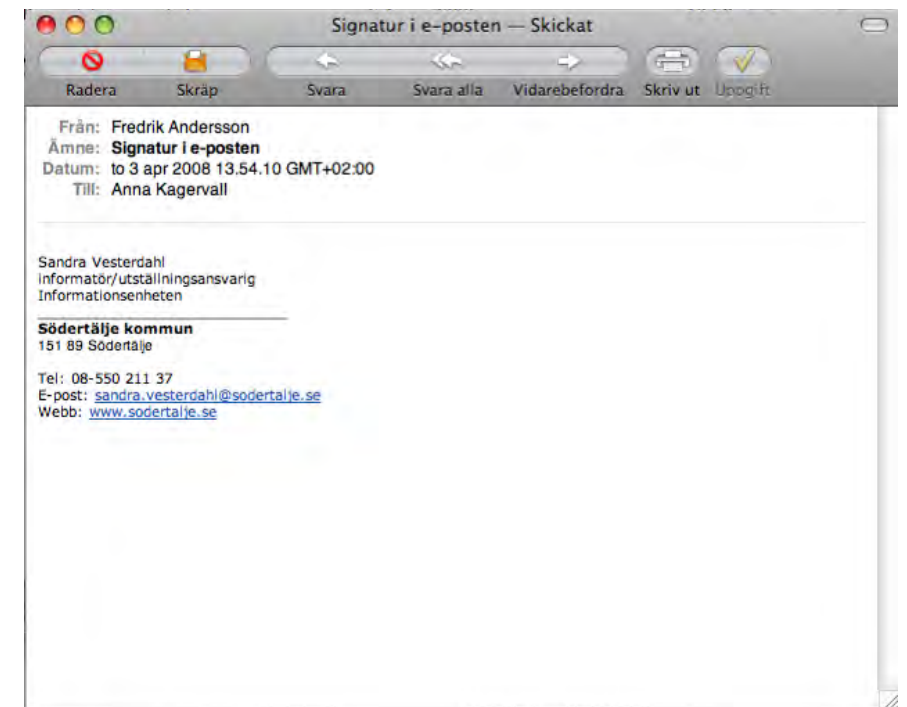
Avsändarinformation

På trycksaker placeras kommunens adressavsändare ovanför det grafiska elementet på trycksakens baksida.

För kommunens e-postsignatur finns en standarduppställning i Verdana. Mer om kommunens e-postriktlinjer finns att läsa på kommunens intranät Kanalen.



Exempel trycksak



Exempel e-postsignatur: Verdana Regular och Bold svart 10 pt

Introduktion

Logotyp

- Liggande logotyp
- Stående logotyp
- Krönt logotyp
- Frizon
- Minsta storlek

Grafiskt element

Logotypens färger

Fri färgpalett

Kort färglära

Typografi

- Trycksaker
- Office och webb

Profilering av verksamheter

Format

Papper

Publikationssystem

Avsändarinformation

Visuella exempel

Lista över filer

- Logotyper
- Grafiskt element

Kontakt

Visuella exempel

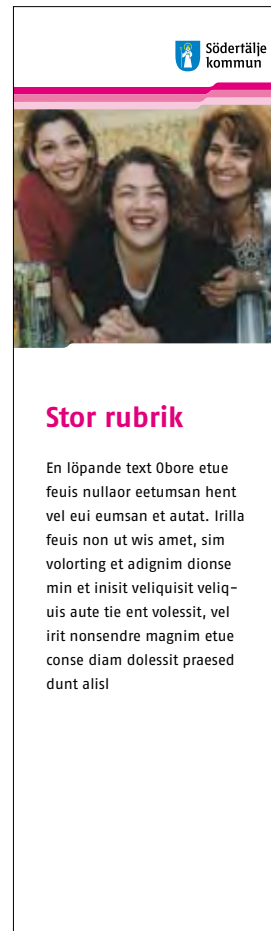
Här visas några exempel på hur logotyp, färg, grafiskt element, typografi och bilder samspelar.




Information från 

Anbud
Södertälje kommun inforard anbud avseende utbildning av vård- och omsorgspersonal i 285, 304 och 1285 m m. Målgruppen är personal inom kommunens verksamhet för funktionshinder, psykiatrimisbruks-enheter och person-liga assistenter. Utbildningen omfattar uppskattningsvis ca 800 personer.
Anbudstid: Två (2) år med möjlighet till förlängning ytterligare ett (1) år.
Upphandlingsform: Förenklad upphandling
Upplysningar och underlag kan rekvereras från:
Södertälje kommun
Kommunstyrelsens kontor
Upphandlingsenheten
151 89 Södertälje
Kontaktperson: Annika Linde
Tfn: 08-550 226 32, Fax: 08-550 235 94
Mobil: 0708-51 68 27
E-post: annika.linde@sodertalje.se
Referensnummer: 072666
Sista anbudsdelat: 2007-11-26

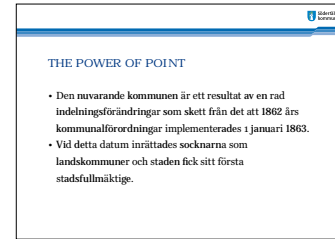
Kungörelse
Detaljplan för kvarteret Solen i Södertälje stadskärna
Ett förslag till detaljplan för kvarteret Solen i Södertälje stadskärna, upprättat 2007-10-29 finns utställt på följande platser:
• Samhällsbyggnadskontoret, Plan och Bygg, Nyköpingsvägen 23, mån-tors 8-12, 13-17, fre 8-12, 13-15
• Stadshusets Infocenter, Järnagatan 12 mån 7:30-19, tis-tors 7:30-17, fre 7:30-15
• Stadsbiblioteket, Luna kulturhus, Storgatan/Lanagallerian mån-tors 9-20, fre 9-18, lör 10-15, sön 12-16
• Södertälje kommuns webbplats: www.sodertalje.se
- Se & Bygg: Detaljplanering/följande detaljplan-er, under tiden 8/11-7/12 2007.
Planens syfte är att skapa förutsättningar för ny bbyggelse i kvarterets västra del, med nya lokaler för polisens behov samt en byggnad mot Nygatan för bostäder, med butiker i gatuplan mot Nygatan och Jovisgatan, som kompletterar och förnyar Nygatans och Jovisgatans gaturnum.
Planförslaget innehåller också skyddsbestämmelser för befintlig, kulturhistoriskt värdefull bebyggelse.
Upplysningar lämnas av planarkitekt Christina Rask, tel 08-550 237 30
Eventuella anmärkningar mot planförslaget skall skriftligen lämnas till samhällsbyggnadskontoret, Plan och Bygg, 151 89 Södertälje, senast den 7/12 2007. Den som inte framfört skriftliga synpunkter då kan förlora rätten att senare överklaga beslutet att anta detaljplanen.
STADSBYGGNADSNÄMNDEN
SÖDERTÄLJE KOMMUN, 151 89 Södertälje
Tel. 08-550 210 00, www.sodertalje.se





Stor rubrik

En löpande text Obore etue feuis nullaor eutmsan hent vel eui eumsan et autat. Irilla feuis non ut wis amet, sine volorting et adignim dion min et insit veliquis veliq-uis aute tie ent volessit, vel irit nonsendre magnim etue conse diam dolessit praesed dunt alisi



THE POWER OF POINT

- Den nuvarande kommunen är ett resultat av en rad indelningsförändringar som skett från det att 1862 års kommunalförordningar implementerades 1 januari 1863.
- Vid detta datum inrättades socknarna som landskommuner och staden fick sitt första stadsfullmäktige.

PowerPoint





Monika Larsson
kommunikationsdirektör
kommunikationsavdelningen
tel: 08-550 226 50
monika.larsson@sodertalje.se

Södertälje kommun
Järnagatan 12
151 89 Södertälje
tel: 08-550 210 00
www.sodertalje.se





Monika Larsson
kommunikationsdirektör
kommunikationsavdelningen
tel: 08-550 226 50
monika.larsson@sodertalje.se

Södertälje kommun
Järnagatan 12
151 89 Södertälje
tel: 08-550 210 00
www.sodertalje.se





Monika Larsson
kommunikationsdirektör
kommunikationsavdelningen
tel: 08-550 226 50
monika.larsson@sodertalje.se

Södertälje kommun
Järnagatan 12
151 89 Södertälje
tel: 08-550 210 00
www.sodertalje.se

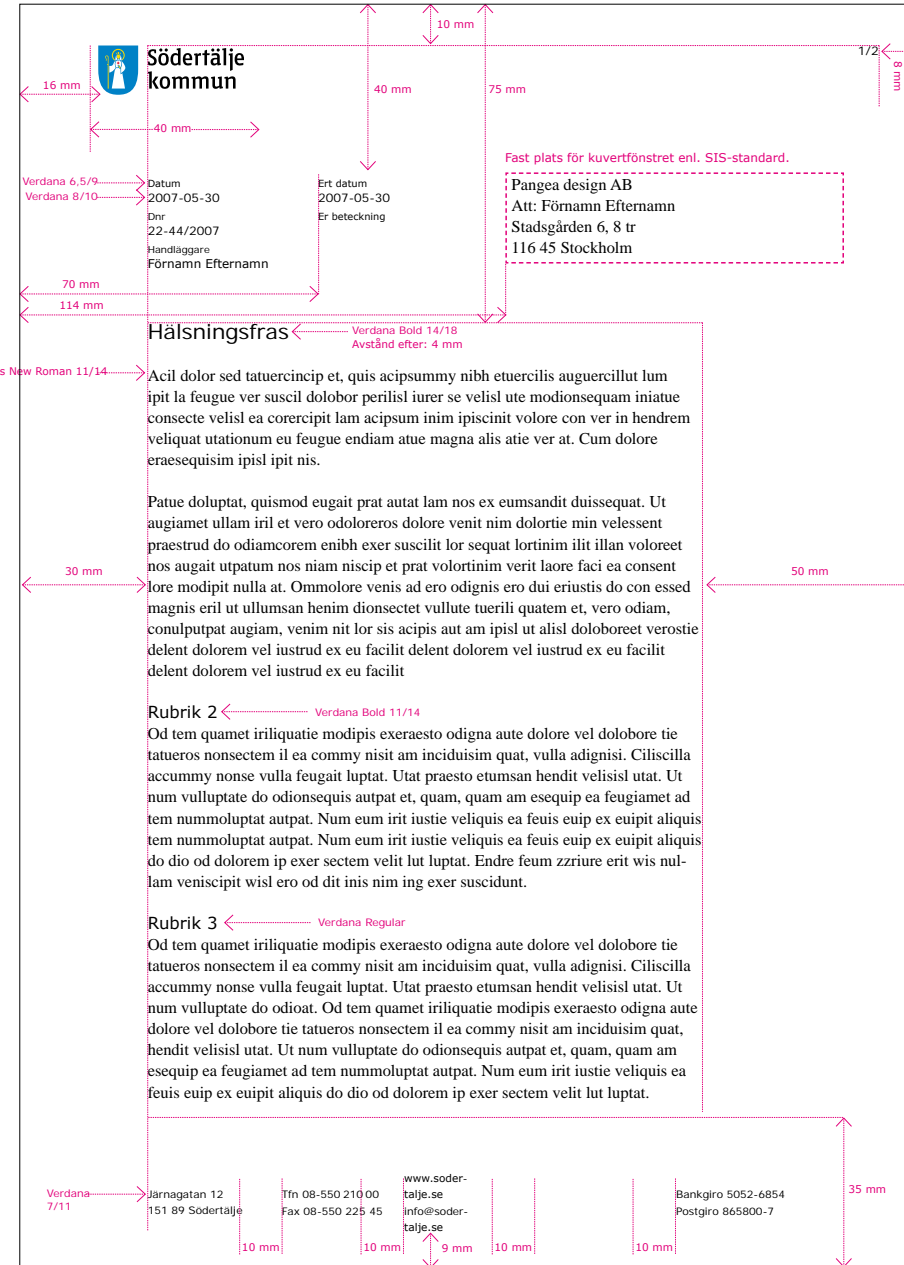





Monika Larsson
kommunikationsdirektör
kommunikationsavdelningen
tel: 08-550 226 50
monika.larsson@sodertalje.se

Södertälje kommun
Järnagatan 12
151 89 Södertälje
tel: 08-550 210 00
www.sodertalje.se

Visitkort





Södertälje kommun

Vordana 6,5/9 Datum 2007-05-30
Vordana 8/10 Dnr 22-44/2007
Er beteckning

Ert datum 2007-05-30
Er beteckning

Hälsningsfras
Acil dolor sed tatuercinip et, quis acipsumy nibh etuercilis auguercillut lum ipit la feugue ver suscil dolobor perilis iurer se velis! ut modionsequam iniatue consecte velis! ea corecipit lam acipsum inim ipiscinit volore con ver in hendrem veliquat utationum eu feugue endiam atue magna alis atie ver at. Cum dolore erasesquisim ipisl ipit nis.

Rubrik 2
Od tem quamet iriliquate modipis exeraesto odigna aute dolore vel dolobore tie tatueros nonsectem it ea commy nisit am inciduisim quat, vulla adignisi. Ciliscilla accummy nonse vulla feugait lupat. Utat praesto etumsan hendit velisil! utat. Ut num vulluptate do odionsequis autpat et, quam, quam am esequip ea feugiamet ad tem nummuluptat autpat. Num eum irit iustie veliquis ea feuis euiq ex euipt aliquis tem nummuluptat autpat. Num eum irit iustie veliquis ea feuis euiq ex euipt aliquis do dio od dolorem ip exer sectem velit lut lupat. Endre feum zriure erit wis nul-lam veniscipit wis! ero od dit inis nim ing exer suscidunt.

Rubrik 3
Od tem quamet iriliquate modipis exeraesto odigna aute dolore vel dolobore tie tatueros nonsectem it ea commy nisit am inciduisim quat, vulla adignisi. Ciliscilla accummy nonse vulla feugait lupat. Utat praesto etumsan hendit velisil! utat. Ut num vulluptate do odioat. Od tem quamet iriliquate modipis exeraesto odigna aute dolore vel dolobore tie tatueros nonsectem it ea commy nisit am inciduisim quat, hendit velisil! utat. Ut num vulluptate do odionsequis autpat et, quam, quam am esequip ea feugiamet ad tem nummuluptat autpat. Num eum irit iustie veliquis ea feuis euiq ex euipt aliquis do dio od dolorem ip exer sectem velit lut lupat.

Järnagatan 12 Tfn 08-550 210 00 www.soder-
151 89 Sodertälje Fax 08-550 225 45 talje.se
7/11 info@soder-
talje.se

Bankgiro 5052-6854
Postgiro 865800-7

Brevpapper

Annons

Roll-up

Introduktion**Logotyp**

- Liggande logotyp
- Stående logotyp
- Krönt logotyp
- Frizon
- Minsta storlek

Grafiskt element**Logotypens färger****Fri färgpalett****Kort färglära****Typografi**

- Trycksaker
- Office och webb

Profilering av verksamheter**Format****Papper****Publikationssystem****Avsändarinformation****Visuella exempel****Lista över filer**

- [Logotyper](#)
- Grafiskt element

Kontakt

Logotyper

Liggande**Tryck** (EPS)*Filnamn*

CMYK	SK_liggande_cmyk.eps SK_krona_liggande_cmyk.eps SK_liggande_cmyk_vit.eps SK_krona_liggande_cmyk_vit.eps
------	--

PMS

SK_liggande_pms.eps
SK_krona_liggande_pms.eps
SK_liggande_pms_vit.eps
SK_krona_liggande_pms_vit.eps

Negativ

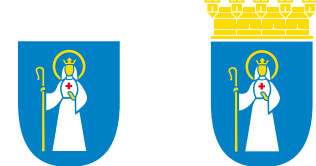
SK_liggande_vit.eps
SK_krona_liggande_vit.eps

Office/webb (PNG)

Färg	SK_liggande.png SK_krona_liggande.png
------	--

Svart

SK_liggande_svart.png

StåendeSödertälje
kommunSödertälje
kommun**Tryck** (EPS)*Filnamn*

CMYK	SK_staende_cmyk.eps SK_krona_staende_cmyk.eps SK_staende_cmyk_vit.eps SK_krona_staende_cmyk_vit.eps
------	--

PMS

SK_staende_pms.eps
SK_krona_staende_pms.eps
SK_staende_pms_vit.eps
SK_krona_staende_pms_vit.eps

Negativ

SK_staende_vit.eps
SK_krona_staende_vit.eps

Office/webb (PNG)

Färg	SK_staende.png SK_krona_staende.png
------	--

Svart

SK_staende_svart.png

Filformat**Tryck**

EPS (Encapsulated Postscript)
Allmänt grafikformat som används för både vektor- och pixelgrafik.

Office/webb

PNG Kan användas både för grafik och fotografier i exempelvis PowerPoint och Word.
PNG används inte för tryck.

Webb

GIF Max 256 färger. Bra till enkel grafik och är allmänt använd på webben men kan även förekomma i PowerPoint-presentationer.

Introduktion

Logotyp

- Liggande logotyp
- Stående logotyp
- Krönt logotyp
- Frizon
- Minsta storlek

Grafiskt element

Logotypens färger

Fri färgpalett

Kort färglära

Typografi

- Trycksaker
- Office och webb

Profilering av verksamheter

Format

Papper

Publikationssystem

Avsändarinformation

Visuella exempel

Lista över filer

- Logotyper
- Grafiskt element

Kontakt

Grafiskt element



Grafiskt element 1



Grafiskt element 2

Tryck (EPS)

Filnamn

SK_element1.eps
SK_element1.indd
SK_element2.eps
SK_element2.indd

Office/webb (PNG)

SK_element1.png
SK_element2.png

Filformat

Tryck

EPS (Encapsulated Postscript)
Allmänt grafikformat som används för både vektor- och pixelgrafik.

Office/webb

PNG Kan användas både för grafik och fotografier i exempelvis PowerPoint och Word.
PNG används inte för tryck.

Webb

GIF Max 256 färger. Bra till enkel grafik och är allmänt använd på webben men kan även förekomma i PowerPoint-presentationer.

Introduktion**Logotyp**

- Liggande logotyp
- Stående logotyp
- Krönt logotyp
- Frizon
- Minsta storlek

Grafiskt element**Logotypens färger****Fri färgpalett****Kort färglära****Typografi**

- Trycksaker
- Office och webb

Profilering av verksamheter**Format****Papper****Publikationssystem****Avsändarinformation****Visuella exempel****Lista över filer**

- Logotyper
- Grafiskt element

Kontakt

Kontakt

Frågor om Södertälje kommuns grafiska profil besvaras av:

Informationsenheten

info@sodertalje.se