

TJÄNSTESKRIVELSE

2017-01-16
Miljökontoret

Miljönämnden

Verksamhetsplan 2017 för miljönämnden

Dnr: 2017-91

Sammanfattning av ärendet

Förslag till verksamhetsplan 2017 för miljönämndens verksamhet. Miljökontoret föreslår att miljönämnden fastställer verksamhetsplanen för 2017.

Beslutsunderlag

Tjänsteskrivelse 2017-01-16

Förslag till verksamhetsplan 2017, version 2017-01-13

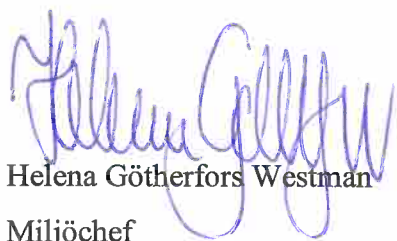
Bilaga till verksamhetsplanen: Internkontrollplan 2017, version 2017-01-13

Ärendet

Verksamhetsplanen omfattar alla verksamheter inom nämndens ansvar och följer en kommungemensam mall. Utöver den ska miljönämnden varje år anta särskilda planer för myndighetsutövningen. Dessa är en tillsynsplan för miljöbalkstillsynen och en kontrollplan för livsmedelskontrollen. Mål och inriktningar i verksamhetsplanen utgår från Mål och Budget 2017-2019 och andra styrdokument i kommunen samt nationella miljö- och folkhälsomål.

Kontorets förslag till nämnden:

Miljönämnden fastställer verksamhetsplanen för 2017.



Helena Götherfors Westman
Miljöchef

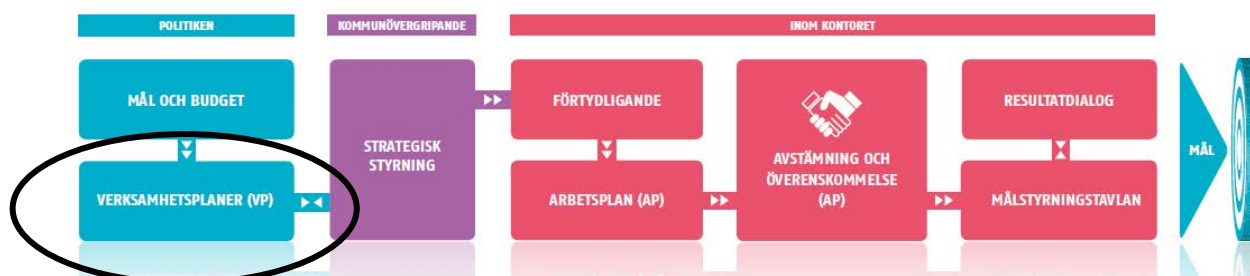


Marie Martna
Verksamhetscontroller

Handläggare: Marie Martna
Verksamhetscontroller
Miljökontoret
Telefon (direkt): 08-5230 1315
E-post: marie.martna@sodertalje.se

Beslutet skickas till: Akten

Förslag till Verksamhetsplan 2017



Nämnd:

Miljönämnden

Kontor:

Miljökontoret

Nämndens ordförande:

Patrik Waldenström

Ansvarig kontorschef:

Helena Götherfors Westman

Datum: 2017-01-13

Innehållsförteckning

Innehållsförteckning.....	2
Nämndens ansvarsområden och verksamheter.....	3
Verksamhetsidé.....	6
Värdegrund.....	6
Sammanfattande analys av föregående års resultat.....	6
Verksamhetsmål 2017-2019.....	7
Ekonomi.....	18
Nämndens internkontroll.....	20
Uppföljning.....	21

Nämndens ansvarsområden och verksamheter

Nämndens ansvar enligt reglementet

§ 1

Miljönämnden fullgör kommunens uppgifter inom miljö- och hälsoskyddsområdet. Nämnden skall följa utvecklingen inom kommunen i miljö- och hälsoskyddshänseende och i övriga hänseenden som regleras i miljöbalken (1998:808). Nämnden skall därvid utarbeta de förslag och bereda de ärenden som är påkallade eller ankommer på kommunen.

Nämnden skall vidare medverka i planering där miljö- och hälsoskyddsfrågor eller andra frågor inom nämndens verksamhetsområde berörs. Samhällsplaneringen skall bedrivas utifrån kommunens styr- och policydokument och med inriktning på en långsiktigt hållbar utveckling.

Nämnden har också följande uppgifter och befogenheter:

1. Svara för den prövning och den tillsyn som ankommer på kommunen enligt miljöbalken och föreskrifter meddelade med stöd av miljöbalken.
2. Utöva de befogenheter som kommunfullmäktige tilldelat nämnden i renhållnings-ordning och i lokala hälsoskyddföreskrifter. Vidare utöva de befogenheter som enligt skyddföreskrifter för kommunens vattentäkt på Malmsjöåsen har tilldelats miljönämnden.
3. Utöva den omedelbara tillsynen enligt 19 a § punkten 2 a tobakslag (1993:581), när det gäller de miljöer och lokaler som omfattas av kommunal tillsyn.
4. Svara för att initiera och för beslut i kommunfullmäktige bereda ärenden om inrättande av skyddsområden enligt 7 kap miljöbalken som är påkallade.

Nämnden ska innan den fattar beslut om förslag till kommunfullmäktige om inrättande av naturreservat, naturminnen och naturvårdsområden – förutom vad som föreskrivs i författningar -inhämta yttrande från berörd kommunalnämnd och berörda fastighetsägare.

5. Svara för vatten- och fiskevård, avseende ekologi och biologisk mångfald, i vattenområden som kommunen äger. Ansvar för tekniska installationer eller andra delar som ligger inom kommunens ansvar som fastighetsägare.
6. Inom kommunens Naturcentrum förvalta naturvårdsområden, naturminnen och naturreservat på mark som kommunen äger eller som kommunen inrättat, samt handha kommunens naturskola.
7. Svara för tillsynen över sprängämnesprekursorer enligt lag (2014:799) om sprängämnesprekursorer.
8. Utfärda hälsointyg enligt 24 § lag (2006:1570) om skydd mot internationella hot mot människors hälsa.
9. Svara för den offentliga kontrollen av efterlevnaden av lag (2006:805) om foder och animaliska biprodukter samt den offentliga kontrollen gällande förordning (2006:814) om foder och animaliska biprodukter.

§ 2

Nämnden skall se till att verksamheten bedrivs i enlighet med de mål och riktlinjer som fullmäktige har bestämt, de föreskrifter som kan finnas i lag eller förordning samt bestämmelser i detta reglemente. Nämnden skall också se till att den interna kontrollen är tillräcklig samt att verksamheten bedrivs på ett i övrigt tillfredsställande sätt. Det-samma gäller när nämnden har överlämnat en kommunal uppgift till någon annan.

Nämnden skall regelmässigt till fullmäktige rapportera hur verksamheten utvecklas och hur den ekonomiska ställningen är under budgetåret.

De förtroendevalda i nämnden bör särskilt ägna sig åt frågor som rör verksamhetens mål, inriktning, omfattning och kvalitet.

Nämnden är registeransvarig för de personregister som nämnden för i sin verksamhet och förfogar över.

Nämnden får själv eller genom ombud föra kommunens talan i mål och ärenden inom nämndens verksamhetsområde, i vilket personalfrågor inte ingår. Nämnden får också inom sitt verksamhetsområde ingå förlikning eller på annat sätt avstå från ekonomiska anspråk. Dock får nämnden i ärenden om skuldsanering, företagsrekonstruktion och konkurs inte förfoga över kommunens inställning.

Nämndens inhyring av lokaler skall gå genom Telge Fastigheter AB.

Nämnden ska se till att behöriga att teckna kommunens firma utses inom nämndens ansvarsområde.

Nämndens verksamheter och funktioner

Myndighetsutövning – tillsyn/kontroll och prövning

Tillsyn innebär att kontrollera att lagstiftning och fastställda villkor följs så att påverkan på människors hälsa och miljön minimeras, både på kort och på lång sikt. Det spänner över en omfattande lagstiftning och riktar sig mot flera tusen verksamheter i kommunen samt privatpersoner. Tillsynsarbetet består dels av att vi besöker verksamheter, dels av ärenden som kommer in, t ex klagomål om störningar. Prövning är alla former av tillståndsansökningar och anmälningar som görs till miljönämnden enligt lagens krav.

På kontoret finns två grupper som arbetar med tillsyn och kontroll, Miljö- och hälsa som arbetar med tillsyn enligt miljöbalken och Livsmedelskontrollen som arbetar med kontroll enligt livsmedelslagstiftningen.

Resurser för myndighetsutövningen

Kommunen ska avsätta de resurser som behövs för att miljönämnden ska klara myndighetsuppdraget men har rätt enligt miljöbalken och skyldighet enligt livsmedelslagen att ta ut avgifter för att finansiera tillsynen. Det innebär att tillsynen till stor del betalas genom taxestyrd avgifter. De avgifter som tas ut är kopplade dels till verksamhetens karaktär, dels till den tid som behöver läggas på uppgiften. Det är därför särskilt viktigt att tillräckliga personalresurser finns så att kontoret kan bedriva den tillsyn och kontroll som debiteras.

Övriga uppgifter som rådgivning till verksamhetsutövare och medborgare, remisshantering, tillsyn enligt tobakslagen, deltagande i framtagande av strategiska dokument och planarbete samt Naturcentrums verksamhet finansieras via kommunbidraget.

Planering, förebyggande arbete och information

Miljökontoret deltar i fysisk planering (t ex översiktsplanen, fördjupade översiktsplaner och medgranskning av detaljplaner). Miljönämnden har möjlighet att vara proaktiv och ta initiativ inom fysisk planering och kommunens miljöarbete. Miljökontoret är också med i samverkansgrupper och nätverk inom kommunen och externt. Dessutom besvaras remisser där miljö- och hälsobedömningar görs i ärenden som sedan beslutas av andra nämnder eller andra myndigheter. Miljökontoret ger kommunens invånare och verksamhetsutövare information och rådgivning i många skilda frågor inom nämndens ansvarsområde. I uppgiften ingår att utveckla och uppdatera skriftligt material och webbmaterial samt att aktivt sprida informationen.

Naturcentrum

Naturcentrum arbetar med att förvalta, sköta och utveckla naturreservat och vissa andra naturområden, utöka skyddet av värdefull natur och i övrigt värna om naturvärden i kommunen. Inom Naturcentrums verksamhet bedrivs även kommunens naturskola. Naturskolan erbjuder klassbesök med naturupplevelser, naturpedagogik/ naturvägledning med fokus på begrepp som biologisk mångfald, kretslopp och ekosystemtjänster. Naturskolan erbjuder även mötesplatser, lån av utrustning och stöd till andra pedagoger i kommunen.

Skogsförvaltning och viltvård

Ansvaret för skogsskötsel och viltvården överförs från och med 2017 från tekniska nämnden till miljönämnden. Dessa verksamheter är tänkta att efterhand föras samman med Naturcentrum, som därmed får ett utökat ansvarsområde.

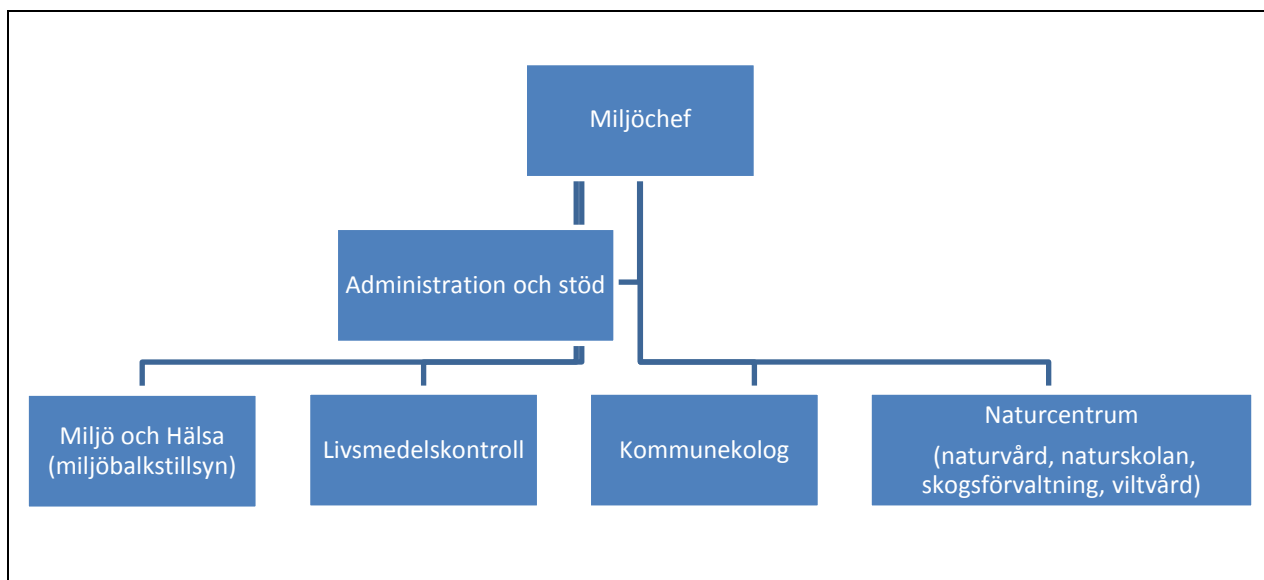
Antal anställda

Per den 1 januari 2017 hade miljökontoret totalt 37 anställda, varav 2 visstidsanställda.

Planerad bemanning för 2017 innefattar 37 tillsvidareanställningar och 5 visstidsanställningar:

Verksamhet	Tjänster/funktioner	Antal tillsvidare-tjänster 2017	Planerad bemanning 2017, antal årsarbetare inklusive visstidsanställda (ca)
Ledning och admin	Miljöchef, verksamhetscontroller, administratör (registratur och ekonomi), systemförvaltning	4	4,0
Miljö o Hälsa	Gruppchef, inspektörer, handläggare (0,5)	16,5	16,6
Livsmedelskontroll	Inspektörer, handläggare (0,5) Miljöchefen är chef för gruppen (ej inräknat i bemanningen)	7,5	6,85
Kommunekolog	Kommunekolog	1	0,9
Naturcentrum	Gruppchef, naturreservatsförvaltare, pedagoger i naturskolan	5,5	5,2
Skogsskötsel och viltvård (förs över under januari)	Skogsförvaltare, viltvårdare	2	1,75
Totalt summa		36,5	35,3

Organisationsschema



Verksamhetsidé

Miljönämnden arbetar för en långsiktig hållbar utveckling, för dagens och framtidens generationer. Vi bidrar till att:

- miljöskador förebyggs och åtgärdas
- värdefulla naturmiljöer skyddas och utvecklas
- trygga en god och hälsosam livsmiljö och säkra livsmedel
- sprida kännedom och kunskap om naturen och ett hållbart samhälle

Detta gör vi genom att:

- utöva tillsyn och kontroll i enlighet med lagstiftning
- proaktivt medverka i samhällsplaneringen
- vara omvärldsorienterade och följa hälso- och miljötrender
- skydda och förvalta värdefull natur
- arbeta med naturvägledning som skapar eftertanke och framtidstro
- sprida kunskap inom kommunorganisationen och till kommunens företag och medborgare

Värdegrund

Medborgaren först

- Vi värnar invånarnas förutsättningar för en god hälsa och en frisk miljö.
- Vi utgår ifrån enskilda individers rätt till likvärdig behandling utifrån deras unika behov.
- Vi eftersträvar dialog och delaktighet.

Respekt för individen

- Vår utgångspunkt är att alla vill göra rätt.
- Vi visar respekt genom att lyssna aktivt och vara lyhörda.
- Vi respekterar alla individer och ger ett gott bemötande i alla lägen.

Mer än förväntat

- Vi är hjälpsamma och levererar våra tjänster med hög kvalitet och ett bra bemötande.
- Vi använder de gemensamma resurserna på ett effektivt sätt.
- Vi försöker alltid skapa ett mervärde.

Utgå alltid från samhällsuppdraget

- Vi ser vårt uppdrag i ett helhetsperspektiv.
- Rättssäkerheten är en ledstjärna.

Olikheter är en styrka

- Olikheter berikar och skapar en dynamik som utvecklar både människor och verksamhet. Genom detta perspektiv bejakar vi nyfikenhet, öppenhet och lyhördhet.

Sammanfattande analys av föregående års resultat

Verksamhetsplanen för 2016 innehåller 21 mål. En redogörelse för målen lämnas i bokslutet för 2016. Uppföljning och sammanställning av målen är inte slutförd när detta skrivs.

Verksamhetsmål 2017-2019

Planeringen av mål och inriktningar är indelad efter de avsnitt i Mål och Budget 2017-2019 som miljönämnden berörs av. Inom KF-avsnitten delas verksamheten in i sju olika målområden för miljönämnden, markerade med blått, för vilka planen anger inriktningar, mål och aktiviteter.

KF mål och budget: Hållbara Södertälje

Ekokommunen Södertälje

KF inriktningar
Södertälje kommuns åtaganden som Klimatkommun och ekokommun innebär fortsatt höga målsättningar för hållbarhet. Kommunen ska skapa lösningar och infrastruktur som underlättar för medborgare, verksamheter och företag att göra hållbara val.
Södertälje kommun ska påbörja att effektivt arbeta mot FN:s globala mål enligt Agenda 2030. Det innebär att kommunen tar ett samlat grepp kring de tre hållbarhetsdimensionerna. Ett gemensamt program för det samlade arbetet ska tas fram under perioden. Utgångspunkten är att ekologiska, sociala och ekonomiska system hänger ihop och påverkar varandra i en kontinuerlig förändringsprocess.
Miljö- och klimatprogrammet ska styra inriktning och mål för alla kommunens verksamheter och kommunala bolag. Klimatanpassning och värdet av ekosystemtjänster behöver beaktas i samhällsplaneringen för att få långsiktigt hållbara lösningar.

Miljönämndens inriktning

Ansvar för medlemskapet och arbetet med Ekokommunen ligger på kommunstyrelsen. Alla kontor och nämnder ska dock bidra till det hållbarhetsarbete som inryms i en ekokommuns åtaganden. Två ledamöter från miljönämnden representerar kommunen i Föreningen Sveriges ekokommuner.

Miljökontoret ska samverka och bidra med kunskaper inom kommunens utveckling mot Agenda 2030.

Ett reviderat miljö- och klimatprogram ska antas under 2017 för perioden 2017-2020. Miljönämnden kommer att arbeta enligt programmet genom egna åtgärder och i samverkan med andra aktörer.

Hela miljötillsynen syftar i grunden till att åstadkomma ett hållbart samhälle genom att styra mot de nationella miljö kvalitetsmålen.

Mark och vatten

Nationella miljömål:

Ingen övergödning, Hav i balans och Levande kust och skärgård, Levande sjöar och vattendrag, Grundvatten av god kvalitet, Giftfri miljö och God bebyggd miljö samt det fastställda åtgärdsprogrammet enligt vattendirektivet.

KF mål
<ul style="list-style-type: none">• Omställningen till hållbara system för hantering av avlopp ska fortsätta.
KF inriktning som relaterar till målet
Kommunen ska arbeta med att klargöra hur vatten- och avloppssystemet kan utvecklas så det i högre grad bidrar till näring i kretslopp och en giftfri miljö. Återföring av näring till odlingsmark i det lokala jordbruket ska öka successivt genom att fler ansluts till det etablerade systemet för detta.

Miljönämndens inriktning

Återföringsmöjligheterna för källsorterade avloppsfraktioner till kretslopp behöver kartläggas och bedömas ur ett långsiktigt perspektiv. Under 2017 kommer miljökontoret inleda arbete med detta.

Arbetet med inventering och tillsyn av äldre enskilda avlopp fortsätter på det sätt som vi arbetat under senare år. Under 2017 fortsätter inventering i Bränningeåns avrinningsområde. Förutom det börjar vi från 2017 att göra återkommande tillsyn på minireningsverk. Minireningsverk är en småskalig teknik för enskilda avlopp där rening oftast sker med hjälp av tillsatta kemikalier. Vid inventering av dessa har vi funnit att det finns behov av återkommande tillsyn för att se till att anläggningarna sköts så att de fungerar som avsett. Det finns nu ca 250 st minireningsverk i kommunen.

Vatten- och avloppssystemets utveckling ska styras genom VA-planen. Miljökontoret ska bidra till VA-planens genomförande.

KF inriktning
En vattenplan ska vara det samlande dokumentet för kommunens planering och uppföljning av åtgärder enligt vattendirektivet. Kommunens olika verksamheter arbetar aktivt med de åtgärder som Vattenmyndigheten lagt fram i sitt åtgärdsprogram för att uppnå god status i sjöar, vattendrag och grundvatten. Ett projekt om att utreda och förbättra status i sjön Måsnaren startades 2016 och ska slutföras till 2018.

Miljönämndens inriktning

Miljökontoret tar fram ett förslag till vattenplan, som läggs fram för antagande under 2017. Kontoret arbetar även med att ta fram underlag för åtgärder för bättre vattenstatus i kommunens sjöar och vattendrag.

Projektet om Måsnarens ekologiska status pågår, med stöd av ett särskilt anslag i kommunbidrag samt statliga LOVA-medel (anslag till lokala vattenvårdsprojekt). Projektet innefattar att klarlägga mekanismerna för vad som orsakar problem i sjöns ekosystem, att planera vilka åtgärder som kan ge förbättringar på mest kostnadseffektiva sätt och att påbörja lämpliga åtgärder.

Miljönämndens övriga inriktningar inom området Mark och Vatten

Inom kommunen finns många verksamheter och enskilda som kan minska sin påverkan på mark och vatten. Genom att miljökontoret bedriver systematisk tillsyn kan vattenkvaliteten på lång sikt förbättras så att mängden övergödande ämnen, tungmetaller och miljögifter reduceras. Det kan till exempel ske genom att åtgärda enskilda avlopp med bristfällig rening, öka kretsloppet av näringsämnen, se till att företagen har godtagbar egenkontroll och att utsläppsvillkor följs samt att ställa krav på sanering av förorenad mark. Under 2017 ska miljökontoret genomföra tillsyn i syfte att förbättra dagvattenkvaliteten i kommunen.

Fokus i miljötillsynen på företag kommer fortsatt att ligga på att besökta verksamheter har en fungerande egenkontroll vilket är viktigt för att minska risken för utsläpp. Vi kommer även att följa upp att gällande villkor och att de krav på åtgärder som ställts i tillsynen följs av verksamhetsutövarna. För de större företagen är granskningen av miljörapporten en del i detta arbete.

Tillsyn på restaurangers och livsmedelsbutikers avfallshantering kommer att göras under året i samverkan mellan miljötillsynen och livsmedelskontrollen. Det är en del av arbetet med att minska nedskräpningen i kommunen och öka källsortering av matavfall.

Under 2016 har vi tagit fram en tillsynsplan för förorenade områden som anger en prioriteringsordning för miljökontorets arbete med dessa. Under 2017 ska planen börja genomföras.

Mål och aktiviteter på området Mark och Vatten

Nr	Mål	Uppföljningsmått
1	Antalet hushåll med källsorterande avloppssystem ska öka.	Antal hushåll

Nr	Aktiviteter
1	Påbörja kartläggning av befintliga återföringskedjor i kommunen för källsorterat avlopp.
2	Tillsyn ska genomföras på 200 fastigheter med små avlopp.
3	Ett förslag till vattenplan färdigställs under 2017.
4	Projekt genomförs om att förbättra Måsnarens ekologiska status, 2016-2018
5	Tillsyn ska genomföras i syfte att förbättra dagvattenkvaliteten i kommunen.
6	Arbete med förorenade områden enligt plan.

Begränsad klimatpåverkan

Nationellt miljömål: Begränsad klimatpåverkan

Miljönämndens inriktning

Miljönämndens arbete med minskad klimatpåverkan är ett bidrag till att uppfylla nationella miljömål men även ett bidrag i klimatarbetet inom kommunen.

Miljökontoret ska utveckla metoderna för att sätta mer fokus på energifrågor i tillsynen av företag och fastighetsägare. Kontoret fortsätter att ha samverkan med Energi- och klimatrådgivningen för att arbeta gemensamt med mindre och medelstora företag i kommunen. Syftet är att få företagen och fastighetsägarna medvetna om långsiktigt hållbar energianvändning.

Mål och aktiviteter på området Begränsad klimatpåverkan

Nr	Aktiviteter
7	Energiperspektivet i tillsynen ska stärkas.

Folkhälsa och goda livsmiljöer

Nationellt miljömål: God bebyggd miljö, Frisk luft, Giftfri miljö, Säker strålmiljö

Folkhälsomål: Delaktighet och inflytande i samhället, Ekonomisk och social trygghet, Trygga och goda uppväxtvillkor, Sunda och säkra livsmiljöer

KF mål
<ul style="list-style-type: none">Människors upplevda trygghet ska öka.
KF inriktning som relaterar till målet
Arbetet med att göra Södertälje till en trygg och säker stad ska fortsätta

KF-mål
<ul style="list-style-type: none">Barn och ungas livsvillkor ska förbättras.
KF inriktning som relaterar till målet
Genomförandet av folkhälsoprogrammet ska fortsätta och insatser för att förebygga fysisk och psykisk ohälsa bland barn och unga ska prioriteras.

Miljönämndens inriktning

Miljönämnden ska förebygga ohälsa bland Södertäljes befolkning och bidra upplevd trygghet genom att driva lagkraven på en god miljö i offentliga lokaler, bostäder och utomhus. Högst prioriterat är barns och ungas livsmiljöer. Under 2017 ska en temadag hållas för skola/förskola och tillsyn på förskolepaviljonger följas upp. Tillsynen kommer utöver det ha fokus på bland annat bassångbad och radon i flerfamiljshus vilket berör barns hälsa. Miljökontoret ska under perioden fortsatt delta i att genomföra folkhälsoprogrammet för 2015-2018.

Ett delmål till år 2020 bland de nationella miljömålen är att samtliga bostäder i landet ska ha en radonhalt på max 200 Bq/m³ luft. Under 2017 fortsätter arbetet med att ställa krav på åtgärder i de fastigheter som har värden över 200 Bq/m³. År 2020 ska vi kunna rapportera att Södertälje kommun klarade delmålet om radon i miljömålet Säker strålmiljö.

Luftkvaliteten utomhus i Södertälje stad är en hälsoaspekt av betydelse för barn. Luftkvaliteten bevakas av miljökontoret i tillsynen, detaljplanearbetet och i yttranden i samband med tillståndsansökningar. Miljökontoret fortsätter under år 2017 att följa upp de krav på åtgärder som ställs på kommunen i "Åtgärdsprogrammet för kvävedioxid och partiklar (PM10) i Stockholms län", som fastställts av länsstyrelsen för att klara miljökvalitetsnormerna.

KF inriktning
En kemikalieplan för giftfri vardagsmiljö antas och börjar genomföras, vilken omfattar förvaltningen och bolagen. Kommunen ska styra mot en minskad användning av farliga kemikalier. Åtgärder ska göras under perioden för att bidra till en giftfri vardag för barn och unga inom förskola och skola. Även utomhus ska miljövänliga material användas vid upprustning och nyanläggning av barns lekmiljöer.

Miljönämndens inriktning

Miljökontoret medverkar i arbetet med att ta fram kemikalieplanen för kommunen, i samverkan med andra kontor. Under 2017 ska kemikaliehanteringen i skolornas laboratoriesalar kontrolleras ur ett miljö- och hälsoperspektiv. Vi kommer även att genomföra en kemikalievecka under hösten, där hela kontoret gemensamt arbetar med tillsyn eller information.

Mål och aktiviteter på området Folkhälsa och goda livsmiljöer

Nr	Mål	Uppföljningsmätt
2	År 2020 ska alla flerbostadshus ha en radonhalt på max 200 Bq/m ³ luft i bostäderna.	Andel hus vid års slut med uppmätt radonhalt max 200 Bq/m ³ (%)

Nr	Aktiviteter
8	Nationellt tillsynsprojekt på bassångbad.
9	Uppföljning av tillsyn på förskolelokaler.
10	Fortsatt arbete med åtgärder mot radon i flerfamiljshus.
11	Kemikalievecka på miljökontoret

Säkra livsmedel

Nationellt folkhälsomål: Säkra livsmedel

KF mål
<ul style="list-style-type: none">Människors upplevda trygghet ska öka.
KF inriktning som relaterar till målet
Arbetet med att göra Södertälje till en trygg och säker stad ska fortsätta.

Miljönämndens inriktning

Livsmedelskontrollen ska vara riskbaserad, rättssäker, informativ, serviceinriktad och ge effekt. Utgångspunkten ska vara att alla företagare normalt vill göra rätt och vi ska dela med oss av vår kunskap så att möjligheterna att göra rätt ökar. På så sätt når vi störst effekt. Livsmedelsföretagarna och livsmedelskontrollen har samma mål – att deras kunder är nöjda och känner sig trygga med de livsmedel som de erbjuds.

Beslut om åtgärder ska vara tydliga, informativa och begripliga för att verksamhetsutövaren ska få ökad förståelse för vad som måste göras. Att få ett tydligt beslut innebär även att rättssäkerheten ökar i och med möjligheten att överklaga.

Varje år görs enligt lagkrav en särskild kontrollplan för livsmedelskontrollen, där omfattningen av årets kontroll klargörs. Nämndens inriktning är att den kontroll som utförs under 2017 ska uppfylla 100 % av det kontrollbehov som planen anger. Kontrollplanen följs upp fortlöpande.

Livsmedelskontrollen ska fortsätta att arbeta i projektform även under 2017. Vi kommer delta i regionala och nationella projekt för att få samsyn mellan kommuner samtidigt som det ger stor genomslagskraft i länet och inom landet. Projektformen bidrar till att få samsyn bland inspektörerna i bedömningar samtidigt som det ger effektivisering och kompetensutveckling. Livsmedelsföretagen, konsumenterna och nämnden ska få ta del av resultaten från projekten. Med början år 2017 ska kontrollens effekt följas upp med framtagna effektindikatorer.

Mål och aktiviteter på området Säkra livsmedel

Nr	Mål	Uppföljningsmätt
3	Livsmedelskontrollen ger god service och bedriver kontroll med hög professionalitet och trovärdighet.	NKI (NöjdKundIndex) 2016: 67 2017: 68 2018: 70

Nr	Aktiviteter
12	Miljökontoret ska kontrollera samtliga livsmedelsverksamheter som enligt riskklassningen och arbetsplanen ska få kontroll under året.

Natur

Nationella miljömål: Ett rikt växt- och djurliv, Hav i balans samt levande kust och skärgård, Levande sjöar och vattendrag, Levande skogar, Myllrande våtmarker, Ett rikt odlingslandskap

Nationellt Folkhälsomålsområde: Ökad fysisk aktivitet

KF-mål
<ul style="list-style-type: none">• Skyddet av natur ska öka
KF inriktning som relaterar till målet
För att gynna den biologiska mångfalden ska naturvärden bevaras och utvecklas. Kommunen ska ta vara på betydelsefulla biotoper och tätortsnära rekreationsområden. Skyddade områden ska vårdas och vid behov ska nya skydd inrättas för värdefulla områden, genom biotopskydd, djur- och växtskydd eller som naturreservat. Extra insatser ska göras under 2017 för åtgärder i värdefulla ängs- och hagmarker i syfte att behålla och utöka arealen betad mark.

Miljönämndens inriktning

Miljönämnden ska stärka den kommunala organisationens kunskapsunderlag och kännedom om naturområden som är viktiga för friluftslivet och den biologiska mångfalden. Områden som ges ett formellt skydd, såsom naturreservat, ska vara biologiskt värdefulla eller strategiskt viktiga för en hållbar landskapsförvaltning och ett rikt friluftsliv. Miljönämnden ska arbeta proaktivt med att utveckla underlag som möjliggör detta. Underlagen ska kunna användas även i kommunens samhällsplanering.

Miljökontoret vårdar och utvecklar befintliga naturreservat, och gör dem tillgängliga.

Vi arbetar även med skötsel av annan mark med höga naturvärden eller andra värdefulla biotoper.

Under 2017 ska Naturcentrum fortsatt göra extra insatser för åtgärder i värdefulla ängs- och hagmarker i syfte att behålla och utöka hävden.

Arbetet med att ställa i ordning Brandalsunds naturreservat påbörjades under 2016 och fortsätter in på 2017, med stöd av statliga LONA-medel. Åtgärder för att friställa skyddsvärda träd, så kallade jätteträdsåtgärder, fortsätter också under 2017 med statliga medel som delas ut från Länsstyrelsen.

En strategi för naturvård, hållbart skogsbruk och mer samordning inom friluftsinatser ska påbörjas under 2017. Miljökontoret har sökt LONA-medel för ett projekt om detta.

KF inriktning
En digital naturkarta ska bli färdig under 2017, där kunskap om naturvärden i Södertälje samlas på ett överskådligt och sökbart sätt. Kartan med sin databas ska vara underlag för samhällsplanering, naturskydd och planering av naturvårdsåtgärder.

Miljönämndens inriktning

Miljökontoret fortsätter arbetet med att ta fram den digitala naturkartan i ett projekt med stöd av statliga naturvårdsanslag (LONA). Projektet innefattar att utforma GIS-stödet, att sammanställa den kunskap vi har och lägga in den i databasen, samt en del nya inventeringar.

KF inriktning
Tillgång till natur ger möjligheter till rekreation och till förbättrad folkhälsa. Invånarnas kännedom om och tillgång till naturen ska prioriteras. Det innefattar även tätortsnära natur, som är särskilt viktig ur ett barnperspektiv. Kommunen ska ta initiativ för att främja att kommuninvånarna besöker naturen och att naturen används som en pedagogisk resurs.

Miljönämndens inriktning

Under 2017 ska Naturcentrum fortsätta att anordna olika aktiviteter för att locka kommuninvånarna ut i naturen och erbjuda bättre kännedom om kommunens naturreservat och anordningar för friluftsliv. Under året planeras bland annat olika naturguidningar och familjedagar.

Under 2017 avser vi att ta fram en ny guidebok till kommunens naturområden. Miljökontoret söker anslag från Lokala naturvårdssatsningar (LONA) till stöd för detta. En liknande guidebok togs fram för några år sedan och har varit mycket efterfrågad. Guideboken är tänkt att delas ut gratis.

Vandringsleder i kommunen ska utvecklas. Under 2017 påbörjas ett projekt för att göra en ny vandringsled längs **kusten ("Kustleden Södertälje-Ytterjärna")**. Miljökontoret söker anslag från Lokala naturvårdssatsningar (LONA) även för detta projekt.

Vi ska utveckla och marknadsföra fler lärmiljöer i Södertäljenaturen som en resurs för kommunens skolor och friluftorganisationer att använda i till exempel undervisningen. LONA-anslag har sökt för ett projekt om att utveckla pedagogiskt arbete i skolnära natur.

Mål och aktiviteter på området Natur

Nr	Mål	Uppföljningsmått
4	Vid slutet av 2017 har kunskapen om naturvärden, biologisk mångfald och ekosystemtjänster ökat i kommunens organisation.	Genomfört aktivitet 13-16

Nr	Aktiviteter
13	Ångs- och hagmarksinventering genomförs
14	Uppdragsinventeringar utförs
15	Naturkartan färdigställas
16	Minst tre interna utbildningstillfällen om ekosystemtjänster genomförs.
17	Under 2017 genomförs nio guidningar/aktiviteter för att locka fler besökare ut i naturen och inspirera till en hållbar livsstil.
18	Skyltar monteras för att ge information om vattendrag i kommunen.
19	Ta fram ny guidebok
20	Arbete med ny vandringsled vid kusten, Kustleden
21	Under 2017 genomförs utbildningsinsatser för skol- och förskolepersonal för att främja utomhuspedagogik och utveckla kunskapen och miljö och hållbar utveckling på kommunens skolor och förskolor.
22	Naturcentrum erbjuder skolorna i kommunen bokningsbara utomhusdagar och lov-aktiviteter med olika teman.
23	Under 2017 samarbetar Naturcentrum med minst en skola i kommunen för att utveckla en metod för pedagogiskt arbete i skolnära natur.

Effektivitet och bemötande

KF-mål
<ul style="list-style-type: none">Människors upplevda inflytande (information, kontakt, påverkan, förtroende) i kommunen ska ökaValdeltagandet ska öka.
KF inriktning som relaterar till målen
Invånarna i Södertälje kommun ska ha goda möjligheter och på lika villkor kunna delta i samhället. Informationsinsatser och nya former av medborgardialog ska involvera medborgarna i samhällsbygget, stärka delaktigheten och höja valdeltagandet.

KF inriktningar
Den digitala utvecklingen ger nya förutsättningar för ett ekonomiskt- och socialt hållbart samhälle och ger kommunen nya förutsättningar till verksamhetsutveckling.
Digitaliseringen bidrar till resurseffektivare verksamhet, bättre underlag för uppföljning och rättssäkra beslut. En ökad digitaliseringsgrad ska vara utgångspunkten vid beslut om verksamhetsförbättrande åtgärder.

Miljönämndens inriktning

Miljönämndens arbete ska vara kunskapsbaserat och utåtriktat. Nämndmötena är öppna för allmänheten och vi ska arbeta för att få fler medborgare att intressera sig för och delta i mötena. På så vis kan vi sprida kunskap om miljö- och hållbarhetsfrågor och samtidigt öka intresset för den kommunala demokratin.

Hållbarhetsportalen på den externa webbplatsen ska förvaltas och utvecklas som ett kunskapsunderlag, samt ge inspiration för hållbar utveckling och hjälp till hållbar konsumtion.

Miljökontoret ska fortsätta arbeta med informationsmaterial dels på webben och dels i tryckt format, för att underlätta för innevånare och verksamhetsutövare att göra rätt.

Under 2017 ska miljökontoret gå över till ett nytt verksamhetssystem. Vi ställer krav i upphandlingen av system att det ska ge ökade möjligheter till helt digitala processer, där ärendehantering sker med hjälp av e-post, e-tjänster, digitala hjälpmedel, integrerad rapportering mellan olika system med mera. Det nya systemet ska också från starten anslutas till kommunens e-arkiv.

I samverkan med samhällsbyggnadskontoret och social- och omsorgskontoret vill vi ta fram en digital enkät som gör det möjligt att direkt få svar på viktiga frågor som kan utveckla vår verksamhet, t ex om bemötande, förtroende och nöjdhet.

Miljökontoret har formulerat sin del av handlingsplanen för digitalisering. Där ingår bland annat att utveckla e-tjänster som förenklar för invånarna, företagen och i vår administration.

Mål och aktiviteter på området Effektivitet och Bemötande

Nr	Aktiviteter
24	Hållbarhetsportalen ska förvaltas.
25	Digitalisering av miljökontoret fortsätter enligt framtagna handlingsplan för digitalisering

KF mål och budget: Attraktiva Södertälje

KF-mål
<ul style="list-style-type: none">Människor ska i ökad grad uppleva Södertälje som en attraktiv kommun att bo i.
KF inriktning som relaterar till målet
Det ska upplevas som lätt att få information om kommunen och kommunkoncernens uppdrag, tjänster och åtaganden och kommunen ska upplevas som transparent och professionell. Kommunorganisationen ska leverera tillgänglig och välfungerande service inom samtliga av kommunens ansvarsområden och ge kommunens medborgare och andra intressenter den kunskap och stöd de behöver för att leva upp till lagar och regler. Genom ett lösningsorienterat och kunskapsförmedlande bemötande ska medborgare och företag i Södertälje få tydlig och bra information och service.

Effektivitet och bemötande

Miljönämndens inriktning:

Miljökontoret ska ha god dialog med medborgarna och andra intressenter samt ge bra service med hög tillgänglighet.

Mål och aktiviteter på området Attraktiva Södertälje – Effektivitet och Bemötande

Nr	Mål	Uppföljningsmått
5	Miljökontoret upplevs bedriva tillsyn med hög professionalitet och trovärdighet, samt ge god service.	NKI 2018: Minst nivå 70

Natur och vatten

Miljönämndens inriktning:

Tillgång till natur och nära till vatten är attraktivt i valet av bostadsort. Genom att förvalta naturområden och sprida information om dem, och genom vårt arbete för bättre vattenkvalitet i sjöar, vattendrag och hav bidrar miljönämnen till att människor upplever Södertälje som en attraktiv kommun att bo i.

Mål och aktiviteter på området Natur tas upp närmare i avsnittet Hållbara Södertälje.

KF mål och budget: Samhällsbyggnad och offentlig miljö

Effektivitet och bemötande

KF-mål
<ul style="list-style-type: none">Tjänster och uppdrag inom samhällsbyggnadsprocessen, som uppfyller kommunens garantitider och ambitioner i strategiska styrdokument, ska ligga kvar på hög nivå.

Miljönämndens inriktning

Miljönämnden har fastställt tjänstegarantier inom livsmedelskontrollen och miljö- och hälsoskyddstillsynen. Tjänstegarantierna beskriver vad verksamhetsutövare och allmänheten kan förvänta sig när de har kontakt med oss i olika typer av ärenden. Syftet är att öka servicen och effektiviteten. Nämnden har även målsättningar om handläggningstiden för ansökan om enskilda avlopp. Fler tjänstegarantier ska tas fram inom miljö- och hälsoskyddstillsyn.

Miljönämnden deltar i samhällsbyggnadsprocessen genom samråd och yttranden i olika skeden, samt deltar även i arbete med översiktsplanen och VA-planen.

Mål och aktiviteter på området Samhällsbyggnad och offentlig miljö – Effektivitet och Bemötande

Nr	Mål	Uppföljningsmått
6	Svarstiden för handläggning av enskilda avlopp ska vara: <ul style="list-style-type: none">Total tid från inkommet ansökningsärende till beslut max 10 v i 75 % av alla ärenden.Tid från komplett ansökningsärende till beslut max 4 v i 95 % av alla ärenden	% %

Nr	Aktiviteter
26	Miljökontoret ska utföra tillsynsinsatser i full omfattning på de verksamheter med årlig avgift som enligt tillsynsplanen ska ha tillsyn under året.
27	Miljökontoret ska utföra en tillsynsträff årligen riktad till små och medelstora företag.
28	Miljökontorets tjänstegarantier för miljö- och hälsoskyddstillsyn är: <ul style="list-style-type: none">Återkoppling inom 15 arbetsdagar efter ett inspektionstillfälleÅterkoppling på årets miljörapporter och årsrapporter senast den 30 juniAnmälan om miljöfarlig verksamhet (komplett) handläggs inom 6 veckor
29	Miljökontorets tjänstegaranti för livsmedelskontroll är: <ul style="list-style-type: none">Registrera livsmedelsanläggning inom 10 dagar efter anmälan (komplett)Kontrollbesök inom 3 månaderÅterkoppling inom 15 dagar efter kontrolltillfället
30	Fler tjänstegarantier ska tas fram.

Södertälje kommun som arbetsgivare

Nämndens mål och indikator

Hållbar arbetshälsa

KF-mål
<ul style="list-style-type: none">• Den hållbara arbetshälsan ska öka och leda till att fler medarbetare är friska och i arbete.
KF inriktning som relaterar till målet
Inriktningen för det långsiktiga hälsoarbetet är att öka frisknärvaron så att fler medarbetare är friska och arbetsföra och inte har återkommande sjukfrånvarotillfällen. Prioriterat är att bromsa inflödet av ny korttidssjukfrånvaro. En fortsatt strävan på lång sikt mot en genomsnittlig sjukfrånvaro på 5 procent för kommunen som helhet utgör ett måttal som en del av den långsiktiga inriktningen.

Miljönämndens inriktning

Miljökontoret ska vara en attraktiv arbetsplats med kompetenta och engagerade medarbetare med hög arbetsglädje. Medarbetarna ska ha stort inflytande över planering och utförande av arbetet. Vi arbetar med aktiv sjukskrivning.

Miljönämndens måttal för hållbar arbetshälsa

Miljönämndens måttal för hållbar arbetshälsa ska vara ökad frisknärvaro. Vi har ännu inte tillgång till statistikunderlag för att sätta nivån på målet.

Ekonomi

Internbudget

Här ges en sammanfattning av miljönämndens internbudget. Internbudgeten beskrivs mer detaljerat i ett separat budgetdokument.

Budget totalt, tkr

	Budget 2016	Budget 2017
Intäkter		
Avgifter o taxor	13 140	13 460
Driftbidrag	1 476	2 182
Övr intäkter	85	1 297
Summa intäkter	14 701	16 939
Kostnader		
Personal	-20 573	-22 065
Lokaler o anläggningar	-1 280	-1 927
Material o tjänster	-4 405	-5 362
Avskrivning	-29	-29
Summa kostnader	-26 287	-29 383
Verksamhetens nettokostnad	-11 586	-12 444
Kommunbidrag	11 586	12 444
RESULTAT	0	0

Fördelning på verksamheter, tkr

Verksamhet	Summa intäkter	Summa kostnader	Nämndbidrag
Nämnden	0	-934	934
Övergripande	12	-1 074	1 062
Miljö och Hälsa	8 860	-12 100	3 240
Livsmedelskontroll	4 600	-5190	590
Hållbar utveckling (bl a kommunekolog)	50	-924	874
Projekt inom hållbar utveckling, med extern finansiering	1 583	-2 103	520
Naturcentrum	656	-5 348	4 692
Skogskötsel	805	-1 105	300
Viltvård	373	-605	232
Totalt	16 939	-29 383	12 444

Investeringar

Miljönämnden har inga investeringar beslutade av KF. Under 2017 avser miljökontoret att byta verksamhetssystem, vilket bokföringsmässigt blir en investering i immateriella tillgångar. Inköpet av IT-system blir en nämndbeslutad reinvestering om ca 400 tkr.

Statsbidrag, riktade satsningar och återsökningar

Miljönämndens internbudget för 2017 innehåller följande statsbidrag till avgränsade projekt

Statsbidrag	Belopp	Koppling till nämndens måluppfyllelse
Lokala vattenvårdsanslag för projekt (LOVA)	1 220 tkr för 2016-2018 Tilldelat, pågår	Förbättra Måsnarens ekologiska status KF mål och budget, Miljöprogrammet, uppnå god ekologisk status i kommunens sjöar och vattendrag Inriktning i VP
Lokala naturvårdsanslag för projekt (LONA)	180 tkr för 2015-2017 Tilldelat, pågår	Farstanäs naturreservat KF-inriktning att bevara skyddad natur VP-inriktning
Lokala naturvårdsanslag för projekt (LONA)	240 tkr för 2016-2018 Tilldelat, pågår	Brandalsunds naturreservat KF-mål att öka skyddet av natur VP-inriktning
Lokala naturvårdsanslag för projekt (LONA)	300 tkr för 2016-2017 Tilldelat, pågår	Digital naturkarta KF-mål att öka skyddet av natur KF-inriktning VP-inriktning
Anslag från Länsstyrelsen Utan krav på egen medfinansiering	120 tkr för 2017 Tilldelat, start 2017	Friställning av skyddsvärda träd KF-mål att öka skyddet av natur KF-inriktning VP-inriktning
Lokala naturvårdsanslag för projekt (LONA)	190 tkr för 2017-2019 Sökt i dec 2016	Guidebok till Södertäljes natur KF-inriktning VP-inriktning
Lokala naturvårdsanslag för projekt (LONA)	100 tkr för 2017-2019 Sökt i dec 2016	Kustleden KF-inriktning VP-inriktning
Lokala naturvårdsanslag för projekt (LONA)	70 tkr för 2017-2019 Sökt i dec 2016	Skolnära natur KF-inriktning VP-inriktning
Lokala naturvårdsanslag för projekt (LONA)	816 tkr för 2017-2019 Sökt dec 2016	Inventering fladdermöss, nio kommuner (där Södertälje är projektägare) KF-inriktning VP-inriktning

Nämndens internkontroll

En riskanalys som underlag till miljönämndens internkontroll gjordes i februari 2016. Denna analys bedöms fortfarande vara aktuell och ligger till grund för föreslagen intern kontrollplan för 2017.

Riskanalysen antogs i miljönämnden 2016-02-23.

Väsentliga processer för nämndens måluppfyllelse

I riskanalysen formulerades följande väsentliga processer:

1. Tillsyn, kontroll, tillstånds-, anmälnings- och registeringsärenden inom myndighetsutövningen
2. Skydd av naturområden, naturvårdsinsatser, Naturcentrums pedagogiska verksamhet och annan information om naturen
3. Övergripande stödprocesser

Riskbedömning och riskhantering

Riskbedömningen i analysen omfattar risker i processerna 1 och 3. En bedömning av riskerna i process 2 kunde inte göras under våren 2016 eftersom tre av fem berörda medarbetare var långtidslediga.

Riskbedömningen ska kompletteras med detta under 2017.

De fyra största riskerna som framkom i riskanalysen inför internkontrollen var:

- Brister i diarieföring av handlingar
- Hot mot tjänstemän eller nämndledamöter
- Bluff och fel i leverantörsfakturer
- Personalbrist på grund av vakanser

Intern kontrollplan

Kontrollområden baserat på kommunstyrelsens beslut

Kommunstyrelsen fattar varje år beslut om planer för internkontroll följande år.

Följande kontrollområden i kommunstyrelsens beslut är relevanta att ingå i miljönämndens plan för 2017:

- Dokument- och ärendehantering
- Riktade statsbidrag

Kontrollområden baserat på nämndens riskanalys

- Dokument- och ärendehantering
- Rutiner mot hot och våld
- Risk för oegentligheter i myndighetsutövningen
- Ekonomisk hantering
- Risk för personalbrist

Förslag till intern kontrollplan för 2017 bifogas som bilaga till verksamhetsplanen.

Uppföljning

Sammanställning av miljönämndens mål och aktiviteter i verksamhetsplanen

Nr	Mål	Uppföljningsmått
1	Antalet hushåll med källsorterande avloppssystem ska öka.	Antal hushåll
2	År 2020 ska alla flerbostadshus ha en radonhalt på max 200 Bq/m3 luft i bostäderna.	Andel hus vid års slut med uppmätt radonhalt max 200 Bq/m3 (%)
3	Livsmedelskontrollen ger god service och bedriver kontroll med hög professionalitet och trovärdighet.	NKI (NöjdKundIndex) 2016: 67 2017: 68 2018: 70
4	Vid slutet av 2017 har kunskapen om naturvärden, biologisk mångfald och ekosystemtjänster ökat i kommunens organisation.	Genomfört aktivitet 13-16
5	Miljökontoret upplevs bedriva tillsyn med hög professionalitet och trovärdighet, samt ge god service.	NKI 2018: Minst nivå 70
6	Svarstiden för handläggning av enskilda avlopp ska vara: <ul style="list-style-type: none"> Total tid från inkommet ansökningsärende till beslut max 10 v i 75 % av alla ärenden. Tid från komplett ansökningsärende till beslut max 4 v i 95 % av alla ärenden. 	% %

Nr	Aktiviteter
1	Påbörja kartläggning av befintliga återföringskedjor i kommunen för källsorterat avlopp.
2	Tillsyn ska genomföras på 200 fastigheter med små avlopp.
3	Ett förslag till vattenplan färdigställs under 2017.
4	Projekt genomförs om att förbättra Måsnares ekologiska status, 2016-2018
5	Tillsyn ska genomföras i syfte att förbättra dagvattenkvaliteten i kommunen.
6	Arbete med förorenade områden enligt plan.
7	Energiperspektivet i tillsynen ska stärkas.
8	Nationellt tillsynsprojekt på bassångbad.
9	Uppföljning av tillsyn på förskolelokaler.
10	Fortsatt arbete med åtgärder mot radon i flerbostadshus.
11	Kemikalievecka på miljökontoret
12	Miljökontoret ska kontrollera samtliga livsmedelsverksamheter som enligt riskklassningen och arbetsplanen ska få kontroll under året.
13	Ängs- och hagmarksinventering genomförs
14	Uppdragsinventeringar utförs
15	Naturkartan färdigställs
16	Minst tre interna utbildningstillfällen om ekosystemtjänster genomförs.
17	Under 2017 genomförs nio guidningar/aktiviteter för att locka fler besökare ut i naturen och inspirera till en hållbar livsstil.
18	Skyltar monteras för att ge information om vattendrag i kommunen.
19	Ta fram ny guidebok
20	Arbete med ny vandringsled vid kusten, Kustleden
21	Under 2017 genomförs utbildningsinsatser för skol- och förskolepersonal för att främja utomhuspedagogik och utveckla kunskapen och miljö och hållbar utveckling på kommunens skolor och förskolor.

22	Naturcentrum erbjuder skolorna i kommunen bokningsbara utomhusdagar och lov-aktiviteter med olika teman.
23	Under 2017 samarbetar Naturcentrum med minst en skola i kommunen för att utveckla en metod för pedagogiskt arbete i skolnära natur.
24	Hållbarhetsportalen ska förvaltas.
25	Digitalisering av miljökontoret fortsätter enligt framtagen handlingsplan för digitalisering
26	Miljökontoret ska utföra tillsynsinsatser i full omfattning på de verksamheter med årlig avgift som enligt tillsynsplanen ska ha tillsyn under året.
26	Miljökontoret ska utföra tillsynsinsatser i full omfattning på de verksamheter med årlig avgift som enligt tillsynsplanen ska ha tillsyn under året.
27	Miljökontoret ska utföra en tillsynsträff årligen riktad till små och medelstora företag.
28	Miljökontorets tjänstegarantier för miljö- och hälsoskyddstillsyn är: <ul style="list-style-type: none"> • Återkoppling inom 15 arbetsdagar efter ett inspektionstillfälle • Återkoppling på årets miljörapporter och årsrapporter senast den 30 juni • Anmälan om miljöfarlig verksamhet (komplett) handläggs inom 6 veckor
29	Miljökontorets tjänstegaranti för livsmedelskontroll är: <ul style="list-style-type: none"> • Registrera livsmedelsanläggning inom 10 dagar efter anmälan (komplett) • Kontrollbesök inom 3 månader • Återkoppling inom 15 dagar efter kontrolltillfället
30	Fler tjänstegarantier ska tas fram.

Uppföljning till KS/KF och till nämnd

Verksamhetsplanen följs upp vid delårsboksluten per april och augusti samt i bokslutet för året. Under miljönämnden finns bara en resultatenheter, miljökontoret.

Uppföljning av program och planer

Uppföljning av Miljöprogrammet och klimatstrategin

Uppföljning görs i samband med årsbokslutet. Revideringen av miljöprogrammet är inte klar när verksamhetsplanen för 2017 skrivs. Miljönämnden tar in miljöprogrammets kommande mål och aktiviteter till uppföljning vid slutet av 2017.

Uppföljning av Folkhälsopolicyn

Uppföljning görs i samband med bokslutet för året. Miljönämnden berörs av följande målområden i folkhälsopolicyn:

Målområde i folkhälsopolicyn	Målområde i verksamhetsplanen
Hälsosamma levnadsvanor	Folkhälsa och goda livsvillkor: Tänkbara aktiviteter för miljönämnden Fortsatt fokus på att förebygga rökning hos unga genom tillsyn av rökförbudet på skolor
God miljö	Folkhälsa och goda livsvillkor Fortsatt tillsyn av skolor och förskolor med fokus på barns miljö.
God miljö	Folkhälsa och goda livsvillkor Fortsatt arbete med att utbilda fastighetsägare så att renoveringar och byggnationer görs med hänsyn till en god boendemiljö och framtida klimatförändringar.
God miljö	Natur Fortsatt arbete inom Naturcentrum för att stimulera barnfamiljer till mer fysisk aktivitet, stärka nyanlända medborgares känsla och samhörighet mellan samhälle och natur och att genom naturskolan ge barn och unga positiva naturupplevelser ska inspirera till fler naturvistelser och nyfikenhet kring natur.
God miljö	I svar på planremisser (övergripande på flera målområden): <ul style="list-style-type: none">- Följa upp att den fysiska planeringen för barn och unga utformas så att fysisk aktivitet uppmuntras.- Beakta tillgång till grönområden i befintliga och nya stadsdelar.



Plan | 2017-01-13

Internkontrollplan 2017 för miljönämnden

Marie Martna
Verksamhetscontroller
Miljökontoret
Telefon (direkt): 08-5230 1315
E-post: marie.martna@sodertalje.se

Innehållsförteckning

Inledning.....	3
Intern kontrollplan 2017 för dokument- och ärendehantering.....	4
Intern kontrollplan 2017 för att vi söker berättigade riktade statsbidrag	5
Intern kontrollplan 2017 för rutiner mot hot och våld.....	6
Intern kontrollplan 2017 om risk för oegentligheter i myndighetsutövningen.....	7
Intern kontrollplan 2017 om ekonomisk hantering	8
Intern kontrollplan 2017 om risk för personalbrist.....	9
Övriga kontrollområden som berör miljönämndens verksamhet	10

Inledning

Kontrollområden baserat på kommunstyrelsens beslut

Kommunstyrelsen fattar varje år beslut om planer för internkontroll följande år.

Följande kontrollområden i kommunstyrelsens beslut är relevanta att ingå i miljönämndens plan för 2017:

- ❖ Dokument- och ärendehantering
- ❖ Riktade statsbidrag

Kontrollområden baserat på nämndens riskanalys

Internkontrollplanen innehåller även kontrollområden baserade på miljönämndens riskanalys.

De fyra största riskerna som framkom i riskanalysen inför internkontrollen var:

- Brister i diarieföring av handlingar
- Hot mot tjänstemän eller nämndledamöter
- Bluff och fel i leverantörsfakturor
- Personalbrist på grund av vakanser

Dessa risker tas upp i följande kontrollområden:

- ❖ Dokument- och ärendehantering
- ❖ Rutiner mot hot och våld
- ❖ Ekonomisk hantering
- ❖ Risk för personalbrist

Kontrollområdet om risk för oegentligheter i myndighetsutövningen finns med i internkontrollen sedan tidigare år och ingår även i år. Det berör en risk som också framkommit i riskanalysen, men med en relativt sett lägre riskvärdering.

Rapport om internkontroll i två delar

Miljönämndens internkontrollplan 2017 innehåller fem kontrollmål baserade på kommunstyrelsens beslut och nio kontrollmål baserade på nämndens riskanalys från februari 2016.

Internkontroll som baseras på kommunstyrelsens beslut ska rapporteras tillbaks till kommunstyrelsen i oktober, som underlag till KS beslut om internkontroll inför nästa år. Resultatet för dessa fem kontrollmål ska därför redovisas senast i september, som del 1 av rapporten.

Övriga delar av internkontrollen rapporteras i samband med uppföljning av verksamhetsplanen i nämndens bokslutsrapport för året, som del 2 av rapporten om internkontroll.

Intern kontrollplan 2017 för dokument- och ärendehantering

Rutin	Kontrollmål	Ansvarig för att kontroll utföres	Kontrollmetod (inkl frekvens)	Rapport till	När sker rapportering	RESULTAT
Posthantering	1. Att inkommen och utskickad post och e-post blir öppnad, registrerad och i övrigt adekvat behandlad.	Verksamhetscontroller	Stickprov med uppföljning av totalt 10 st inkomna e-brev till kontorets funktionsbrevlådor: miljokontoret@sodertalje.se livsmedelskontrollen@sodertalje.se miljotillsynen@sodertalje.se avlopp@sodertalje.se	Kontorschef	September	Resultat redovisas i del 1 av rapporten
Diarieföring av e-post	2.Genomgång i varje arbetsgrupp av rutiner och ansvarsfördelning för diarieföring av e-post.	Verksamhetscontroller	Uppföljning att genomgångar har gjorts.	Kontorschef	December	Resultat redovisas i bokslutet

Intern kontrollplan 2017 för att vi söker berättigade riktade statsbidrag

Rutin	Kontrollmål	Ansvarig för att kontroll utföres	Kontrollmetod (inkl frekvens)	Rapport till	När sker rapportering	RESULTAT
Ansökan om statsbidrag	3.Att vi söker rätt statsbidrag	Verksamhetscontroller	Identifiera möjliga statsbidrag och dokumentera dessa i verksamhetsplanerna samt redovisa och följa upp dessa i managementrapporterna.	Kontorschef	September	Resultat redovisas i del 1 av rapporten
Ansökan om statsbidrag	4.Krävs medfinansiering	Verksamhetscontroller	Detta ska framgå i verksamhetsplaner och managementrapporter.	Kontorschef	September	Resultat redovisas i del 1 av rapporten
Ansökan om statsbidrag	5.Säkerställa redovisning av berättigade statsbidrag så att kommunen får berättigade medel.	Verksamhetscontroller	Projektplan inklusive implementering och utvärdering ska finnas för varje ansökan om statsbidrag.	Kontorschef	September	Resultat redovisas i del 1 av rapporten
Ansökan om statsbidrag	6.Undvika en permanent utökning av verksamhet med tillfällig finansiering.	Verksamhetscontroller	Projektplan inklusive implementering och utvärdering ska finnas för varje ansökan om statsbidrag.	Kontorschef	September	Resultat redovisas i del 1 av rapporten

Intern kontrollplan 2017 för rutiner mot hot och våld

Rutin	Kontrollmål	Ansvarig för att kontroll utföres	Kontrollmetod (inkl frekvens)	Rapport till	När sker rapportering	RESULTAT
Rutin för att minimera risker och problem med hot och våld.	7.Att all personal på miljökontoret är insatta i rutinen, som aktualiseras i en årlig genomgång.	Verksamhetscontroller	Uppföljning att genomgång gjorts.	Kontorschefen	December	Resultat redovisas i bokslutet

Intern kontrollplan 2017 om risk för oegentligheter i myndighetsutövningen

Rutin	Kontrollmål	Ansvarig för att kontroll utföres	Kontrollmetod (inkl frekvens)	Rapport till	När sker rapportering	RESULTAT
Rutin om att förebygga risker för jäv.	8.Miljönämndens ledamöter ska ha kunskap om jävsregler. Dessa aktualiseras årligen med information vid ett nämndsammanträde.	Verksamhetscontroller	Uppföljning att genomgång gjorts.	Kontorschefen	December	Resultat redovisas i bokslutet
Rutin om att förebygga risker för jäv och mutbrott.	9.Miljökontorets anställda ska ha kunskap om jävsregler och regler avseende mutor. Dessa aktualiseras i en årlig genomgång.	Verksamhetscontroller	Uppföljning att genomgång gjorts.	Kontorschefen	December	Resultat redovisas i bokslutet
Rutin om dubbel signering av delegationsbeslut	10.Delegationsbeslut inom livsmedelskontroll ska läsas igenom och kontrasigneras av en annan handläggare.	Verksamhetscontroller	Stickprov av fem beslut per handläggare.	Kontorschefen	December	Resultat redovisas i bokslutet

Intern kontrollplan 2017 om ekonomisk hantering

Rutin	Kontrollmål	Ansvarig för att kontroll utföres	Kontrollmetod (inkl frekvens)	Rapport till	När sker rapportering	RESULTAT
Rutiner för ekonomisk hantering	11. Miljökontoret ska ha tydliga och aktuella rutiner för all form av ekonomisk hantering.	Verksamhetscontroller	Kontroll av att det finns uppdaterade rutin-beskrivningar.	Kontorschef	December	Resultat redovisas i bokslutet
Rutiner för ekonomisk hantering	12. Berörda medarbetare inom miljökontoret ska ha god kunskap om rutiner och ansvarsfördelning i hantering av leverantörsfakturor, och vad den egna rollen innebär att man ska göra.	Kontorschef	Frågor till berörda medarbetare.	Kontorschef	December	Resultat redovisas i bokslutet

Intern kontrollplan 2017 om risk för personalbrist

Rutin	Kontrollmål	Ansvarig för att kontroll utföres	Kontrollmetod (inkl frekvens)	Rapport till	När sker rapportering	RESULTAT
Rutiner för rekryteringsprocess	Kontoret ska ha tydliga och aktuella rutiner för rekryteringsprocessen, med syftet att rekrytering kommer igång snabbt och görs så effektiv som möjligt.	Verksamhetscontroller	Kontroll av att det finns rutinbeskrivning.	Kontorschef	December	Resultat redovisas i bokslutet.
Policy om yrkespraktik och exjobb	Kontoret ska fortlöpande ta emot yrkespraktikanter och examensarbetare, som en möjlig tillgång för rekrytering och för att sprida kännedom om Södertälje som en attraktiv arbetsplats.	Verksamhetscontroller	Kontroll att ledningsgruppen tagit upp policyn. Rapport om antal praktikanter och ex-jobbare under året.	Kontorschef	December	Resultat redovisas i bokslutet.

Övriga kontrollområden som berör miljönämndens verksamhet

Gemensamma redovisningsrutiner:	Beslutas av kommunstyrelsen, kontrolleras och rapporteras av kommunstyrelsens kontor
Gemensamma upphandlingsrutiner:	Beslutas av kommunstyrelsen, kontrolleras och rapporteras av Telge Inköp
Gemensamma personalrutiner:	Beslutas av kommunstyrelsen, kontrolleras och rapporteras av kommunstyrelsens kontor
Arkivering av räkenskapsmaterial:	Inte aktuell eftersom miljökontoret inte förvarar någon räkenskapsinformation. Det görs (och kontrolleras) centralt på kommunstyrelsens kontor.