



TJÄNSTESKRIVELSE

2018-08-17
Miljökontoret

Miljönämnden

Miljösamverkan Stockholm, förlängd samverkansöverenskommelse 2019-2022

Dnr: 2018-2107

Sammanfattning av ärendet

Miljösamverkan Stockholms Län (MSL) bildades 2007 och är en etablerad samverkan mellan länets kommuner, Länsstyrelsen i Stockholm och Storsthlm. Nuvarande samverkansöverenskommelse upphör den 31 december 2018 och föreslås förlängas ytterligare fyra år. Kommunstyrelsen har delegerat ärendet till miljönämnden för beslut och direkt besvarande. Miljökontoret föreslår att miljönämnden antar samverkansöverenskommelsen 2019-2022.

Beslutsunderlag

Tjänsteskrivelse, 2018-08-14
Rekommendation från Storsthlm, 2018-06-13
Miljösamverkan Stockholms Län 2019-2022, samverkansöverenskommelse
”Tillsamman blir vi bättre”, Miljösamverkan Stockholm

Ärendet

Miljösamverkan Stockholms Län (MSL) bildades 2007 och är en etablerad samverkan mellan länets kommuner, Länsstyrelsen i Stockholm och Storsthlm. Nuvarande samverkansöverenskommelse upphör den 31 december 2018 och föreslås förlängas ytterligare fyra år. Kommunstyrelsen har delegerat ärendet till miljönämnden för beslut och direkt besvarande.

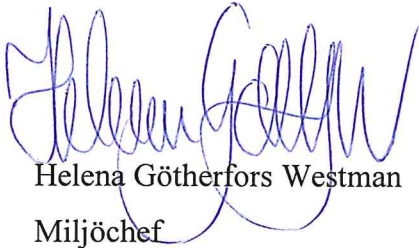
Syftet med miljösamverkan är att effektivisera länets livsmedelskontroll och tillsyn inom miljöbalken. Samverkansprojekten gör det möjligt att samutnyttja kompetens och resurser samt att säkra en likvärdig bedömning inom länet. Det underlättar även för verksamhetsutövarna.

Ekonomiska konsekvenser och finansiering

Södertälje kommun är redan idag en del av miljösamverkan Stockholm län. Ett fortsatt samverkansavtal ger inga ekonomiska konsekvenser för Södertälje kommun. Avgiften för samverkan budgeteras inom miljönämndens ordinarie verksamhet.

Kontorets/förvaltningens förslag till nämnden:

Miljönämnden antar samverkansöverenskommelsen 2019-2022, Miljösamverkan Stockholms län.



Helena Götherfors Westman
Miljöchef

Handläggare: Helena Götherfors Westman
Miljöchef
Miljökontoret
Telefon (direkt): 08-5230 1928
E-post: helena.gotherfors@sodertalje.se

Beslutet skickas till

- Akten
- registrator@storsthlm.se

För kännedom
Miljöchefer
Samhällsbyggnadschefer

Kommunstyrelser

Storsthlm's strategiska nätverk Kommunal ekonomi

Miljösamverkan Stockholms Län, förlängd samverkans- överenskommelse 2019-2022

Rekommendation

Storsthlm's styrelse beslutade vid sammanträdet den 13 juni 2018 att rekommendera kommunerna i länet att förlänga samverkansöverenskommelsen avseende Miljösamverkan Stockholms Län.

Ärendebeskrivning

Miljösamverkan Stockholms Län (MSL) är sedan 2007 en etablerad samverkan inom miljöområdet mellan kommunerna i Stockholms län, Länsstyrelsen i Stockholms län och Storsthlm. MSL är också ett s.k. expertnätverk inom Storsthlm. Nuvarande samverkansöverenskommelse upphör den 31 december 2018 och föreslås förlängas ytterligare fyra år.

Syftet med samverkan är att effektivisera länets livsmedelskontroll och tillsyn inom miljö- och hälsoskydd. MSL:s samverkansprojekt gör det möjligt att samutnyttja kompetens och resurser för att säkra en likvärdig bedömningsgrund och underlätta för företag och andra verksamhetsutövare att följa riktlinjer i gällande lagstiftning. MSL är en av tio miljösamverkansorganisationer i landet.

Samverkan ska även bidra till ett ökat resursutnyttjande, ökat utbyte av erfarenheter och större möjligheter att gå på djupet i olika tillsynsfrågor och skapa en långsiktigt hållbar utveckling av det kommunala miljöarbetet i Stockholms län. Miljösamverkans insatser ska vara konkreta, avgränsade och operativt inriktade.

Genom samverkan får miljökontoren samsyn i miljötillsynen och livsmedelskontrollen, samtidigt får företagen stöd i att följa lagstiftningen. Samverkan ska även leda till att handläggningstider kan kortas och att medborgare kan ges snabbare besked i ärendeprocessen.

MSL driver varje år närmare 30-talet projekt för en bättre miljö och säkrare hantering av livsmedel. Se bilaga: *Beskrivning av Miljösamverkan Stockholms Län*.

Exempel på projekt inom MSL:

- Avfallshantering i affärer och på restauranger
- God hygien i länets bassängbad
- Inomhusklimat
- Gemensam livsmedelsprovtagning
- Miljökontorens digitala tjänster
- Minskat läckage av miljögifter från fritidsbåtar
- Nyckeltal för verksamhetsutveckling

Förlängd överenskommelse

Med anledning av att nuvarande överenskommelse upphör att gälla den sista december 2018 föreslås att denna med några mindre justeringar i avtalstexten förlängs att gälla ytterligare en fyraårsperiod.

Samverkansöverenskommelsen reglerar:

- Parternas ansvar
- Organisations och styrning
- Personella resurser och administration
- Avgifter för parterna
- Avvikelser mot budget
- Under- resp överskott i budget
- Fakturering
- Samverkansperiod, uppsägning och förlängning

MSL föreslås som tidigare finansieras av en fast- respektive rörlig årsavgift. Den rörliga delen föreslås till 63 öre per invånare och en fast årsavgift för Storsthlm och länsstyrelsen på 171 tkr vardera. Ett avgiftstak för kommunerna är satt till 171 tkr per kommun. Den praktiska administrationen av MSL:s operativa arbete utförs av Stockholms stad och regleras i ett särskilt avtal mellan Storsthlm och Stockholms stads miljöförvaltning.

Storsthlm ska enligt den nu föreslagna samverkansöverenskommelsen ha möjlighet att använda MSL som expertnätverk i samband med remissförfaranden, utredningar och andra inom Storsthlm beslutade uppdrag.

Ärendegång

Rekommendationen adresseras till kommunstyrelserna enligt den rutin som gäller vid beslut i Storsthlms styrelse. Storsthlm överlåter till kommunen att fatta beslut enligt gällande delegationsordning.

Kommunerna ombeds meddela sina ställningstaganden genom att sända in protokollsutdrag eller annan beslutshandling till Storsthlm.

Beslut om antagande av överenskommelsen är att likställa med undertecknande.

Överenskommelsen börjar gälla den 1 januari 2019.

Svarsperiod

Storsthlm önskar få kommunernas ställningstagande senast den 31 oktober 2018 med e-post till registrator@storsthlm.se

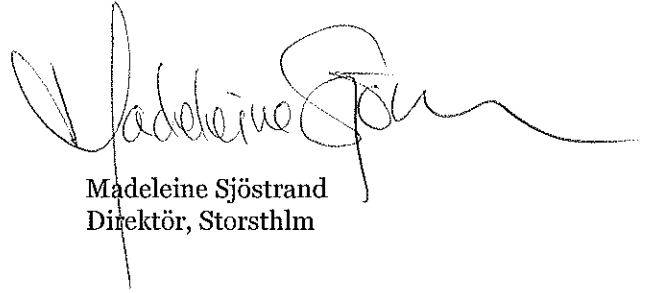
Frågor och information

Frågor med anledning av detta besvaras av Thomas Fredriksson, thomas.fredriksson@storsthlm.se

Med vänlig hälsning



Mats Gerda
Ordförande, Storsthlm



Madeleine Sjöstrand
Direktör, Storsthlm

Bilagor

Samverkansöverenskommelse för Miljösamverkan Stockholms Län 2019-2022
Beskrivning av Miljösamverkan Stockholms Län

Miljösamverkan Stockholms Län 2019-2022, samverkansöverenskommelse

Samverkansöverenskommelsens innehåll

Denna överenskommelse fastställer:

- §1. Parter
- §2. Syftet med Miljösamverkan Stockholms län
- §3. Parternas ansvar
- §4. Organisation och styrning
- §5. Personella resurser och administration
- §6. Avgifter för parterna
- §7. Avvikelser gentemot budget
- §8. Under- resp. överskott i budget
- §9. Fakturering
- §10. Samverkansöverenskommelsens natur
- §11. Samverkansperiod, uppsägning och förlängning

§1. Parter

Parter i denna överenskommelse är Storsthlm, kommunerna i Stockholms län samt Länsstyrelsen i Stockholms län.

§2. Syftet med Miljösamverkan Stockholms Län

MSL ska bidra till en utveckling och effektivisering av miljökontorens arbete. MSL ska göra detta genom att skapa förutsättningar för gemensamma samverkansprojekt och gemensamma informations- och utbildningsinsatser.

MSL kan aldrig ersätta eller representera kommuner eller länsstyrelse i myndighetsrollen. Myndighetsutövningen utövas alltid av den enskilda kommunen eller av länsstyrelsen.

Parterna medverkar i MSL:s verksamhet och använder framtagna policys och materiel efter egen bedömning. Därmed bidrar MSL till utveckling av samsyn mellan kommunerna, till effektiv verksamhet med korta handläggningstider, till att underlätta för företag med verksamhet i flera kommuner samt till att genom nyckeltal kunna utvärdera och utveckla verksamheten.

MSL är en del av länsstyrelsens tillsynsvägledning.

§3. Parternas ansvar

Parterna ansvarar gemensamt för att MSL:s samverkansprojekt bemannas och för att verksamheten finansieras. Verksamhetsinriktning, verksamhetsmål och budget definieras i MSL:s verksamhetsplan som årligen beslutas av länets miljöchefer.

§4. Organisation och styrning

MSL:s högsta beslutande organ utgörs av miljöcheferna i länets kommuner tillsammans med representanter från Länsstyrelsen och Storsthlm.

Parterna utser gemensamt en styrgrupp för det löpande arbetet. Styrgruppen består av 1 tjänsteperson från Länsstyrelsen och minst 4 miljöchefer från länets kommuner samt en tjänsteperson från Storsthlm. Styrgruppen utser inom sig en ordförande. Styrgruppen lägger inför varje kalenderår fram en verksamhetsplan för beslut av högsta beslutande organ. De samverkansprojekt som MSL driver ska ha en verksamhetsplan samt redovisa resultat och slutrapport. Dessa ska granskas och godkännas av styrgruppen. Storsthlm ska ha möjlighet att använda MSL som expertnätverk i samband med remissförfaranden, utredningar och andra inom Storsthlm beslutade uppdrag.

§5. Personella resurser och administration

För varje samverkansprojekt görs en projektbeskrivning med en uppskattning av bemanningsbehov. Deltagande sker inom ramen för respektive persons ordinarie tjänst. Andra myndigheter och organisationer kan delta i samverkansprojekten för att bredda kompetensen. En anställd samordnare svarar för administrativt stöd till samverkansprojekten.

§6. Avgifter för parterna

Finansiering av verksamheten ska ske genom en rörlig avgift om 63 öre per invånare och med ett tak på 171 000 kr per kommun/ organisation. Länsstyrelsen och Storsthlm bidrar med 171 000 kr vardera. Avgiften per invånare ska baseras på folkmängden den 30 juni året före budgetåret, se bilaga. Avgiften uppjusteras årligen med 1 % jämfört med året dessförinnan. Justeringen avser både rörlig avgift och takbeloppet. För rörlig avgift ska avrundning ske till närmast högre hela örestal. För parter som betalar ett kronbelopp skall avrundning ske till närmast högre tusental kronor. Avgiftstaket avrundas på samma sätt.

§7. Avvikelser gentemot budget

Om de faktiska intäkterna eller kostnaderna under löpande kalenderår visar sig komma att avvika från antagen budget, ska styrgruppen besluta om justeringar i verksamheten i relation till tillgängliga intäkter.

§8. Under- respektive överskott i budget

Årligt under- eller överskott ska balanseras påföljande år.

Part som enligt § 11 lämnar MSL har inte rätt till att återfå någon del av inbetalda avgifter i den mån det vid utträdet skulle finnas balanserade överskott.

Om MSL upphör skall eventuella kvarvarande medel återbetalas till respektive part med kvoten av parts andel av de sammantagna avgifterna.

§9. Fakturering

Storsthlm fakturerar respektive kommun/ organisation samt Länsstyrelsen enligt ovanstående finansieringsmodell. Tidigast 1 mars och senast 1 maj varje år.

§10. Samverkansöverenskommelsens natur

Denna samverkansöverenskommelse är civilrättslig där båda parter erhållit varsin kopia. Storsthlm ansvarar för utformning av samverkansöverenskommelsen samt att detta utsänds till kommunerna i samband med avtalsperiodens start.

§11. Samverkansperiod, uppsägning och förlängning

Samverkansperiod är 2019-01-01 till och med 2022-12-31. Part har möjlighet att säga upp samverkansöverenskommelsen inför nytt kalenderår förutsatt att uppsägningen sker skriftligen minst 6 månader i förväg. Miljöcheferna ska senast 2022-06-30 besluta om förlängning av samverkansöverenskommelsen.

Underlag för avgift, baserat på befolkning

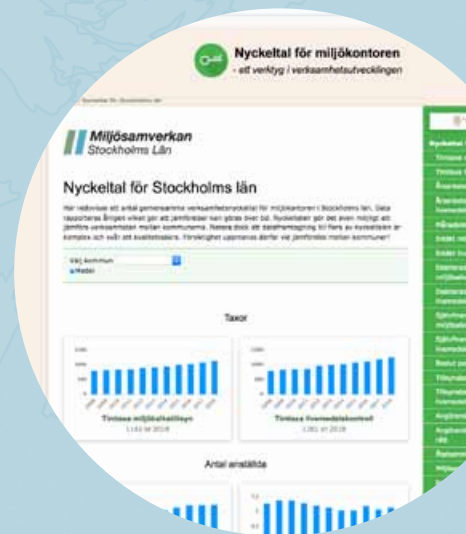
Tabellen bygger på befolkning 31 december 2017 och revideras när siffror finns för 30 juni 2018.

Kommun	Befolkning 31 december 2017	Summa avgift 0,63 kr per invånare	Summa att betala
Botkyrka	91 925	57 912,75 kr	58 000 kr
Danderyd	32 888	20 719,44 kr	21 000 kr
Ekerö	27 753	17 484,39 kr	18 000 kr
Huddinge	110 003	69 301,89 kr	70 000 kr
Järfälla	76 453	48 165,39 kr	49 000 kr
Lidingö	47 185	29 726,55 kr	30 000 kr
Länsstyrelsen i Stockholms län			171 000 kr
Nacka	101 231	63 775,53 kr	64 000 kr
Norrtälje	60 808	38 309,04 kr	39 000 kr
Nykvarn	10 660	6 715,80 kr	7 000 kr
Salem	16 665	10 498,95 kr	11 000 kr
Sigtuna	47 146	29 701,98 kr	30 000 kr
Sollentuna	71 848	45 264,24 kr	46 000 kr
Solna	79 707	50 215,41 kr	51 000 kr
Stockholm	949 761	598 349,43 kr	171 000 kr
Storsthlm			171 000 kr
Sundbyberg	49 424	31 137,12 kr	32 000 kr
Södertälje	96 032	60 500,16 kr	61 000 kr
Södertörns miljö- och hälsoskyddsförbund	163 450	102 973,50 kr	103 000 kr
Södra Roslagens miljö- och hälsoskyddskontor	82 236	51 808,68 kr	52 000 kr
Upplands Väsby	44 605	28 101,15 kr	29 000 kr
Upplands-Bro	27 614	17 396,82 kr	18 000 kr
Vallentuna	33 175	20 900,25 kr	21 000 kr
Värmdö	43 444	27 369,72 kr	28 000 kr
Österåker	44 130	27 801,90 kr	28 000 kr
		Summa	1 379 000 kr

TILLSAMMANS BLIR VI BÄTTRE

Genom samverkan får miljökontoren samsyn i miljötillsynen och livsmedelskontrollen, samtidigt får företagen stöd i att följa lagstiftningen.

Miljösamverkan i Stockholms län driver varje år närmare 30 projekt för en bättre miljö och säkrare hantering av livsmedel.



SAMVERKAN SOM

Här ser du de viktigaste projekten som Miljösamverkan Stockholms

MILJÖBALKEN



Avfallshantering i affärer och på restauranger

Enhetlig tillsyn på avfallshanteringen i affärer och restauranger ger företagen stöd att följa lagstiftningen.

Hantering av stallgödsel

Tillsyn för rätt gödselhantering minskar tillförsel av övergödande ämnen till Mälaren och Östersjön.

Tillsyn av läkemedelstillverkare

Ett nationellt nätverk för samsyn kring tillsynen eftersom antalet läkemedelstillverkare är få och spridda över landet.

Inomhusklimat

Funktionstillsyn och utredning av byggnader och ventilation är ett komplext område. Samverkan harmoniserar den typen av ärenden över länet.

God hygien i länets bassängbad

Tillsyn utifrån gemensam checklista och guide för handläggning av nya bassängbad.

Dagvatten

Nätverk med tillsynsprojekt av dagvatten, bland annat med en checklista för dagvattenanläggningar.

LIVSMEDELSLAGEN



Livsmedelskontroll i samverkan

Länet har ett kraftfullt nätverk med chefer och samordnare som utvecklar livsmedelskontrollen. Förutom erfarenhetsutbyte och kunskaphöjning håller nätverket samman kompetensförsörjning, revisionsutbyte, provtagningsplan och redlighetsprojekt.

Gemensam livsmedelsprovtagning

Under 2018 tas prover på prestationshöjare, bageriprodukter och vattenautomater/barpistoler. Fler prover ger bra underlag för att använda provtagning som kontrollmetod.

Får du det

Under två dagar i mars besökte länets miljökontor närmare 300 serveringar och restauranger på temat "oförfalskad vara".

Det man kontrollerade var att det som stod på menyn också serverades, dvs. att dyra livsmedel inte bytts ut mot billigare, eller att det som presenteras som svenskt, ekologiskt eller Krav-märkt verkligen är det. Konkurrenter ska ske på lika villkor, inte genom att servera billigare salladsost istället för fetaost eller grana padano istället för parmesan. Gör man det så ska det framgå av menyn, så att kunderna inte tror att de får något annat.



Närmare 50 procent av de undersökta serveringarna/restaurangerna med parmaskinka på menyn kunde inte visa att det verkligen var äkta vara som serverades.

VERKSAMHETSUTVECKLING



Nämndutbildning

Länets miljönämnder erbjuds utbildning med olika teman.

Räddningstjänst och miljökontor i samverkan

Samverkan skapar förutsättningar för räddningstjänst och miljökontor att optimera insatserna vid akuta olyckor.

Utbildning för att utvecklas som myndighetsperson

En tredagarsutbildning som utvecklar metoder att lyssna, förstå och argumentera i yrkesrollen.

Kommunikation

Webbplatsen är navet i MSL:s kommunikation, tillsammans med ett digitalt nyhetsbrev och en intern projektarbetsplats.

Miljöbalken i detaljplaneprocessen

Samverkan kring yttranden över detaljplaner i samråds- och granskningsskedet samt frågor som inte regleras i planbestämmelserna.

GÖR SKILLNAD

län driver under 2018.

Hemtillverkning av sprängämnen

Ett tillsynsprojekt kring återförsäljarnas kunskap om lagstiftningen om ämnen som kan användas för hemtillverkning av sprängämnen.

Tillsyn av schaktmassor

Samverkan för att förbättra förutsättningar att utöva god tillsyn av massor som återanvänds i bygg- och anläggningsprojekt.

Strandskydd

Samsyn kring tillämpning av lagstiftningen samt arbete med förebyggande insatser och erfarenhetsutbyte.

Minskat läckage av miljögifter från fritidsbåtar

Samverkan med fokus på att fasa ut användningen av giftiga båtbottnfärger, samt att få fler att blåsa bort giftig färg från båtskroven och använda båtbottnvätt mot påväxt av alger och havstulpaner under sommaren. Dessutom erfarenhetsutbyte kring hur förorenad mark vid båtuppläggningsplatser kan saneras från rester av giftiga båtbottnfärger.

Förorenade områden

Nätverk för diskussion om riskklassning och sanering samt för gemensamma checklistor och rutiner.

Badplatser och förorenade områden

Kartläggning av badplatser som riskerar att påverkas av förorenad mark i närheten.

Livsmedelstillerkarens miljöpåverkan

Livsmedelstillerkare ska tillsynas enligt miljöprövningsföreläggningen.



du betalar för?

Varor som kontrollerades:

Parmaskinka, oxfile, parmesanost, olivolja, fetaost eller om produkterna marknadsförs som svenskt ursprung, Krav-märkta eller ekologiska.



Miljö- och hälsoskyddsinspektör Erik Braide kontrollerar följesedlar tillsammans med kökschefen Kevin Jansen vid Österåkers golfrestaurang. Erik vill se att fetaosten som stod på menyn fanns med i listorna av beställda varor. Det gjorde den.

Under inspektionens andra dag åkte Leslie Lindhé och Erik Braide från Österåkers kommun bland annat till Runö kursgård för att kontrollera hur det såg ut med de Krav-märkta ekologiska varorna som man sade sig servera i största möjliga utsträckning, samt om restaurangen vid Österåkers golfklubb till exempel verkligen hade fetaost i sin "Rostad aubergine med fetaost". På båda ställena var kökscheferna mycket medvetna om regelverken och inga missar uppdagades.

Dagen innan däremot visade det sig att fem av elva besökta restauranger i Österåker inte hade full kontroll. De får räkna med återbesök då de måste visa upp aktuella varor i förråden eller följesedlar som visar att de tidigare köpt in det som står på menyn och marknadsförs till gästerna. Alternativet är att ta bort till exempel parmesanosten och parmaskinkan från menyn. Det ska vara tydligt att gästerna får det de betalar för.

Gemensamma tjänster och resurser

Ett nätverk med fokus på former för samverkan kring tjänster, resurser, organisation mm.

Miljökontorens digitala tjänster

Samverkan kring frågor som rör miljökontorens digitala verktyg och tjänster.

Nudging i tillsynen

Hur kan "nudging" användas i tillsynen för att göra det lättare för verksamhetsutövarna att göra rätt på enklare sätt?

Nyckeltal för verksamhetsutveckling

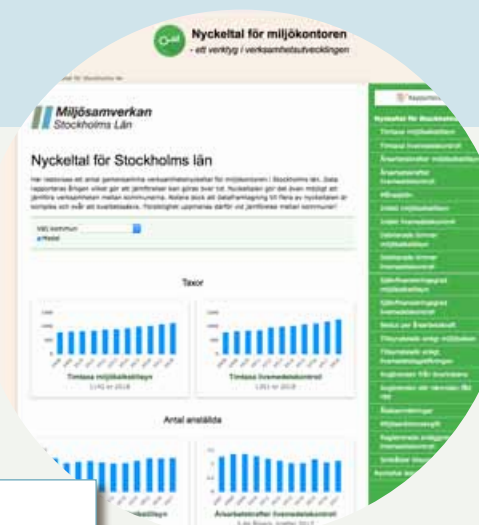
Tjugo gemensamma nyckeltal för kommunal verksamhet ger underlag för benchmarking och uppföljning av miljökontorens arbete över tid. Tio år långa dataserier på webben från de flesta av länets kommuner ger politiker och medarbetare underlag för att förbättra både politik och verksamhet.

Jämförande livsmedelskontroll

Förutsättningarna för likvärdig livsmedelskontroll utvecklas genom gemensamma besök. Erfarenheter samlas in och diskuteras.

Varifrån kommer maten?

Samlad kontroll av spårbarhet ökar kompetensen och ger stöd till företagare att förbättra systemen för livsmedelssäkerhet.





Samverkansmöte mellan kommunerna och länsstyrelsen

Länets miljöchefer samlade på Storsthlm 15 december 2017

Från vänster: Susanna Eriksson, Nykvarns kommun; Helena Götherfors, Södertälje kommun; Thomas Fredriksson, Storsthlm; Staffan Stafström, Huddinge kommun; Lotta Glantz, Danderyds kommun; Tore Liljeqvist, Nacka kommun; Johan Stock, Sigtuna kommun (skymd); Karolina Ernarps, Solna stad; Erik Moelv, Värmdö kommun; Lena Pettersson, Länsstyrelsen i Stockholms län; Gregor Hackman, Södra Roslagens miljö- och hälsoskyddskontor; Jenny Färm, Järfälla kommun; Carl Wesslén, Norrtälje kommun; Maria Lindström, Österåkers kommun; Henrik Spovin, Miljösamverkan Stockholms län; Pirjo Körsén, Sollentuna kommun; Gunnar Söderholm, Stockholms stad; Ingrid Molander, Botkyrka kommun; Göran Åström, Länsstyrelsen i Stockholms län; Douglas Lindström, Salems kommun; Sandra Wargclou, Vallentuna kommun; Anders Lindblom, Länsstyrelsen i Stockholms län.

På bilden saknas: Kaspar Fritz, Ekerö kommun; Eva-Christina Arvidsson, Sundbybergs stad; Pernilla Barrud, Nykvarns kommun; Åsa Bergström, Upplands-Bro kommun; Sara Helmersson, Norrtälje kommun; Catarina Kvarnmalm, Lidingö stad; Jens Möller, Södertörns miljö- och hälsoskyddsförbund och Anna von Axelson, Upplands Väsby kommun.

www.miljosamverkanstockholm.se
E-post: miljosamverkan@stockholm.se
Telefon: 08-508 28 929

Miljösamverkan Stockholms län

Samverkan formuleras i en överenskommelse mellan länets kommuner, länsstyrelsen och Storsthlm. Under 2018 tas en ny överenskommelse fram som ska gälla för 2019-2022.

Alla länets 26 kommuner, Länsstyrelsen i Stockholms län och Kommunförbundet Stockholms län samverkar för att utveckla miljöbalkstillsynen och livsmedelskontrollen. Detta sker genom Miljösamverkan Stockholms län (MSL). Syftet med samverkan är att effektivisera länets livsmedelskontroll och tillsyn inom miljö- och hälsoskydd. MSL:s samverkanprojekt gör det möjligt att samutnyttja kompetens och resurser samt att säkra en likvärdig bedömningsgrund. Samverkansprojekten är konkreta, avgränsade och operativt inriktade.

Miljösamverkan i landet

MSL är en av 10 miljösamverkan i landet, som alla samarbetar i ett nätverk. På www.miljosamverkan.se finns allt material samlat som är framtaget av miljösamverkan i landet.