



**TJÄNSTESKRIVELSE**

Miljönämnden

2018-11-27 | ALLM.2018.3286

Miljökontoret

## Yttrande angående Länsstyrelsens i Stockholm förslag till bildande av Hamnskärs naturreservat, Södertälje kommun

Dnr: ALLM.2018.3286. Ext dnr: 511-2571-2014, 0181-02-025

### Sammanfattning av ärendet

Södertälje kommun har tagit emot en samrådsremiss från länsstyrelsen om bildandet av Hamnskärs naturreservat på ön Hamnskär i Mälaren, Fastigheten Hamnskär 1:1, norr om Överenhörna. Kommunstyrelsens ordförande har delegerat till Miljönämnden att besvara remissen. Miljökontoret har skickat ärendet på intern remiss till samhällsbyggnadskontoret.

Länsstyrelsen samråder om förslag till bildande av Hamnskärs naturreservat, Hamnskär 1:1. Reservatsförslaget omfattar 203,3 ha varav 131,3 ha sötvatten. Fastigheten ägdes tidigare av statens fastighetsverk och övertogs av Naturvårdsverket med syfte att bilda naturreservat 2014. Inom reservatet finns idag ädellövrisk skogsmark och igenväxande betesmarker och odlingslandskap. På ön finns stora naturvärden knutna till bland annat den rikliga förekomsten av ädellöv och det tidigare öppna kulturlandskapet. Reservatsförslaget innebär att stora delar av ön kommer att naturvårdsrestaureras för att gynna ädellöv och det öppna kulturlandskapet.

### Beslutsunderlag

Tjänsteskrivelse 2018-11-27

1. Delegationsbeslut § 36, Kommunstyrelsens ordförande 2018-10-16
2. Samrådsremiss: förslag till Hamnskärs naturreservat, Länsstyrelsen i Stockholm, 2018-10-11

### Ärendet

Södertälje kommun har tagit emot en samrådsremiss från länsstyrelsen om bildandet av Hamnskärs naturreservat på ön Hamnskär i Mälaren, Fastigheten Hamnskär 1:1, norr om Överenhörna. Kommunstyrelsens ordförande har delegerat till Miljönämnden att besvara remissen. Länsstyrelsens samrådsremiss har internremissats till samhällsbyggnadskontoret. Samhällsbyggnadskontoret har inga synpunkter på remissförslaget.

Hela ön utom en mindre, privat fastighet, samt omgivande vatttområde föreslås bli naturreservat. Reservatsförslaget omfattar 203,3 ha varav 131,3 ha sötvatten. Fastigheten ägdes

tidigare av statens fastighetsverk och övertogs av Naturvårdsverket med syfte att bilda naturreservat 2014.

Inom reservatet finns idag ädellövrisk skogsmark och igenväxande betesmarker och odlingslandskap. Ön tillhörde kronan och nyttjades fram till 1860-talet som hovstallängar med höleveranser till slottet i Stockholm. Sedan 1960-talet har markerna börjat växa igen. På ön finns stora naturvärden knutna till bland annat den rikliga förekomsten av ädellöv och det tidigare öppna kulturlandskapet. Ett par skogliga naturvärden och nyckelbiotoper, samt värdefulla träd och trädmiljöer finns registrerade. Ett mindre område är även Natura2000-område. Reservatsförslaget innebär att stora delar av ön kommer att restaureras genom att frihugga ädellövträd och återskapa ett tidigare mer öppet landskap med hävd genom bete, slåtter och/eller röjningar.

Hamnskär ligger mellan Överenhörna och den större Ridön. Hela Mälaren med sin kust och skärgård är av riksintresse för friluftsliv. Bevarande och restaurering av ädellövskogar och ädellövriska halvöppna hävdade marker har stor betydelse för den biologiska mångfalden och uppfyllande av miljömålen, särskilt miljömålen ett rikt växt och djurliv, levande skogar och ett rikt odlingslandskap.

Miljökontoret bedömer att förslaget till Hamnskärs naturreservat är positivt för kommunen, då det innebär att fastigheten kommer att bli mer tillgänglig för friluftslivet med skyltning och röjningar av igenväxningsvegetationen. Att området blir naturreservat innebär att friluftslivet kommer att ha lättare att hitta dit, på grund av marknadsföring och skyltning. Miljökontoret bedömer också att det är mycket positivt för den biologiska mångfalden att naturvärdena på ön och i sötvattenmiljöerna bevaras och restaureras.

### **Ekonomiska konsekvenser och finansiering**

Remissyttrandet innebär inte några ekonomiska konsekvenser för Södertälje kommun.

### **Kontorets/förvaltningens förslag till nämnden:**

1. Miljönämnden bifaller länsstyrelsens förslag till bildande av Hamnskärs naturreservat.

Helena Götherfors

Miljöchef

Handläggare: Carolina Hillerdal

Kommunekolog

Miljökontoret

Telefon (direkt):

E-post: carolina.hillerdal@sodertalje.se

SÖDERTÄLJE KOMMUN

Protokoll fört den 16 oktober 2018  
över ärenden som kommunstyrel-  
sens ordförande enligt kommun-  
styrelsens i Södertälje delegations-  
ordning har rätt att besluta i.

§ 36

**Förslag till Hamnskärs naturreservat i Södertälje kommun**

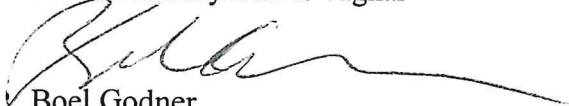
Södertälje kommun har fått Länsstyrelsens remiss för yttrande.

**Beslut**

Södertälje kommun överlämnar remissen till Miljönämnden för beredning och direkt besvarande.

Beslutet är fattat på kommunstyrelsens vägnar i enlighet med delegationsordningens regler om ordförandens beslutanderätt i brådskande ärenden.

På kommunstyrelsens vägnar



Boel Godner  
Kommunstyrelsens ordförande



Enligt sändlista

## Förslag till Hamnskärs naturreservat i Södertälje kommun

Länsstyrelsen har tagit fram ett förslag till beslut om att bilda Hamnskärs naturreservat i Södertälje kommun. Förslaget till naturreservat med tillhörande skötselplan sänds härmed på remiss.

### **Yttrande från sakägare**

Med stöd av 24 § förordningen (1998:1252) om områdesskydd enligt miljöbalken m.m. föreläggs berörda sakägare i området att yttra sig över förslaget till naturreservat.

Observera att föreläggandet inte innebär någon skyldighet att yttra sig utan är en möjlighet att, före beslut, lämna de synpunkter man vill att Länsstyrelsen beaktar.

### **Samråd med myndigheter m.fl.**

Enligt 25-26 §§ förordningen (1998:1252) om områdesskydd enligt miljöbalken m.m. sänds förslaget för samråd till berörd kommun och vissa myndigheter enligt sändlista.

Övriga remissinstanser bereds samtidigt tillfälle till yttrande.

### **Yttrande**

Den som vill yttra sig i ärendet ska göra det skriftligt. Yttrande ska ha kommit in till Länsstyrelsen senast den 23 november 2018.

Yttrande kan lämnas via vår e-tjänst, på <http://www.lansstyrelsen.se/sv/e-tjanster>. Du får då direkt en bekräftelse på att vi har tagit emot yttrandet. I e-tjänsten anger du Länsstyrelsen i Stockholms län samt ärendets diarienummer 511-2571-2014.

Det går också bra att lämna synpunkter via e-post till [stockholm@lansstyrelsen.se](mailto:stockholm@lansstyrelsen.se) eller med post till Länsstyrelsen, Enheten för naturvård, Box 22067, 104 22 Stockholm. Ange dnr 511-2571-2014 på yttrandet.

Frågor om förslaget till naturreservat eller ärendet i övrigt besvaras av Örjan Hallnäs, tfn 010-223 13 48.

Beslut om att sända ut detta reservatsförslag på samråd har fattats och godkänts digitalt av tf. naturvårdschef Björn Carlberg med miljöhandläggare Örjan Hallnäs som föredragande.

**SAMRÅD**Datum  
2018-10-11Beteckning  
511-2571-2014**Bifogade handlingar**

Förslag till beslut och skötselplan

**Sändlista****Markägare**Naturvårdsverket, [registrator@naturvardsverket.se](mailto:registrator@naturvardsverket.se)**elektronisk delg.****Jakträttsinnehavare**

Camilla Thiger, Jurstaholm 1, 151 96 Enhörna

**delg.kv.****Samfällighetsdelägare**

Berit Otto, Riddargatan 49, 114 57 Stockholm

**delg.kv.**

Richard Otto, Valhallavägen 116, 114 41 Stockholm

**delg.kv.****Ledningsrättshavare**Stockholm Vatten och Avfall AB, [kund@svoa.se](mailto:kund@svoa.se)**elektronisk delg.****Myndigheter m.m.**Södertälje kommun, [sodertalje.kommun@sodertalje.se](mailto:sodertalje.kommun@sodertalje.se)**elektronisk delg.**Skogsstyrelsen, [skogsstyrelsen@skogsstyrelsen.se](mailto:skogsstyrelsen@skogsstyrelsen.se)**elektronisk delg.**Havs- och vattenmyndigheten, [havochvatten@havochvatten.se](mailto:havochvatten@havochvatten.se)**elektronisk delg.**

## Förslag till beslut om bildande av Hamnskärs naturreservat i Södertälje kommun

(X bilagor)

### Uppgifter om naturreservatet

<b>Reservatets namn</b>	Hamnskär
<b>Kommun</b>	Södertälje
<b>Naturvårdsregister-ID</b>	2049262
<b>Socken</b>	Överenhörna
<b>Naturgeografisk region</b>	24, Svealands sprickdalslandskap
<b>Läge</b>	Reservatet är beläget cirka 20 km NV om Södertälje tätort och cirka 1,5 km norr om Överenhörna kyrka.
<b>Fastighet</b>	Hamnskär 1:1
<b>Fastighetsägare</b>	Naturvårdsverket
<b>Areal</b>	203,3 ha varav 42,8 ha utgörs av produktiv skogsmark och 131,3 ha av sötvatten
<b>Reservatsförvaltare</b>	Länsstyrelsen i Stockholms län

### BESLUT

Med stöd av 7 kap. 4 § miljöbalken beslutar Länsstyrelsen att förklara det område som markerats på bifogad karta (bilaga 1) som naturreservat.

Naturreservatets namn ska vara Hamnskär.

*Syftet med naturreservatet* är att bevara och restaurera naturmiljöerna i ett äldre jordbrukslandskap på en Mälärö. De betespräglade ädellövträdsmiljöerna och blandade lövskogsmiljöerna samt förekommande sällsynta och hotade arter av svampar, mossor, lavar, insekter och fåglar ska särskilt skyddas och vårdas. Reservatet ska vara tillgängligt för friluftslivet på ett sätt som inte äventyrar naturvärdena.

Syftet ska tryggas genom att skogen undantas från skogsbruk. Naturvårdande åtgärder behöver genomföras för att gynna naturvärden knutna till lövträd, tall och brynmiljöer. Öppna marker och trädklädda betesmarker behöver hävdas med bete och slåtter. Inga anläggningar eller byggnader ska tillkomma i reservatet.

**BESLUT (REMISSFÖRSLAG)****Datum**  
2018-10-11**Beteckning**  
511-2571-2014  
0181-02-025**Prioriterade bevarandevärden**

1. Naturmiljön med livsmiljön *nordlig ädellövskog* (9020) enligt art- och habitatdirektivet (92/43/EEG), en livsmiljö som bedöms vara av hög prioritet för bevarande inom EU.
2. Den biologiska mångfalden med de rödlistade arter som är knutna till ovanstående naturtyper.

**Reservatsföreskrifter**

För att tillgodose syftet med reservatet beslutar Länsstyrelsen med stöd av 7 kap. 5, 6 och 30 §§ miljöbalken samt 22 § förordningen (1998:1252) om områdesskydd enligt miljöbalken m.m. att nedan angivna föreskrifter ska gälla i reservatet.

***A. Föreskrifter med stöd av 7 kap. 5 § miljöbalken om inskränkningar i rätten att använda mark- och vattenområde***

I naturreservatet är det förbjudet att:

1. avverka eller skada träd och buskar eller utföra annan skoglig åtgärd,
2. ta bort eller upparbeta dött träd eller vindfälle,
3. gräva, spränga, schakta, dika, utfylla, tippa eller utföra annan mekanisk markbearbetning,
4. uppföra byggnad, mast, torn, brygga eller annan anläggning,
5. anordna upplag,
6. kalka, använda kemiska bekämpningsmedel eller gödningsmedel,
7. införa växter och djur som är främmande för området,
8. jaga fågel,
9. utfodra vilt,
10. framföra motordrivet fordon utanför befintlig väg,
11. anlägga väg eller parkeringsplats,
12. dra fram mark-, vatten- eller luftledning,
13. sätta upp skylt, affisch eller liknande anordning.

Undantag från föreskrifterna anges under punkten D nedan.

***B. Föreskrifter med stöd av 7 kap. 6 § miljöbalken om skyldighet att tåla visst intrång***

**BESLUT (REMISSFÖRSLAG)**Datum  
2018-10-11Beteckning  
511-2571-2014  
0181-02-025

Markägare, arrendator och annan innehavare av särskild rätt till marken förpliktigas tåla följande anordningar och åtgärder för att tillgodose syftet med reservatet

1. utmärkning av reservatets gränser, uppsättning av informationsskyltar och övriga upplysningsskyltar om reservatet samt anläggande av markerad vandringsstig,
2. naturvårdande åtgärder i form av hamling och annan trädbeskrning, röjning, gallring, ljushuggning, ringbarkning, avverkning av strandskogar, stubbfräsning, kvarlämnande av död ved, placering av död ved i faunadepåer, slåtter, putsning, bete och beteshägn, samt användning av skyddande anordningar för uppväxande ädellövträd,
3. undersökningar av växt- och djurlivet samt övriga naturförhållanden i reservatet,
4. åtgärder i syfte att minska utbredning och förebygga etablering och spridning av invasiva arter.

Åtgärderna beskrivs närmare i bifogad skötselplan, bilaga 2.

***C. Ordningsföreskrifter med stöd av 7 kap. 30 § miljöbalken***

I naturreservatet är det förbjudet att:

1. borra, hacka, spränga, rista, gräva, måla eller på något annat sätt skada berg, jord eller sten,
2. fälla eller på annat sätt skada såväl levande som döda träd och buskar, samt att ta bort död ved,
3. gräva upp växter som ris och örter, eller ta bort mossor, lavar eller vedlevande svampar,
4. tälta mer än två dygn i följd.

Undantag från föreskrifterna anges under punkten D nedan.

***D. Undantag från föreskrifterna***

Föreskrifterna under A och C ovan ska inte gälla följande:

1. Reservatsförvaltaren eller den som förvaltaren utser får utföra de åtgärder som behövs för reservatets skötsel och dokumentation, och som anges i föreskrifterna B1 – B4.
2. Reservatsförvaltaren samt ägarna till Hamnskär 1:3 får såga av träd som fallit över väg eller stig och flytta träddelarna till lämplig plats i reservatet.



**BESLUT (REMISSFÖRSLAG)**

Datum  
2018-10-11

Beteckning  
511-2571-2014  
0181-02-025

3. Vägghållaren får underhålla befintliga körvägar.
4. Jakträttsinnehavaren får använda terrängskoter (t.ex. fyrhjulning) på fast mark vid uttransport av fällt hjortdjur eller vildsvin.
5. Jakträttsinnehavaren får underhålla befintliga siktgator till jaktpass, men inga nya siktgator får röjas.
6. Ledningsrättshavare får underhålla befintliga ledningar.
7. Innehavare av befintliga inskrivna servitutsrättigheter får nyttja dessa rättigheter.

**Föreskrifternas ikraftträdande**

Föreskrifterna träder i kraft tre veckor efter den dag då författningen utkom från trycket i länets författningssamling.

Enligt 7 kap. 30 § andra stycket miljöbalken gäller ordningsföreskrifterna under punkt C omedelbart även om de överklagas.

**Skötsel och förvaltning**

Med stöd av 3 § förordningen om områdesskydd enligt miljöbalken m.m. fastställer Länsstyrelsen bifogad skötselplan (bilaga 2) med mål, riktlinjer och åtgärder för reservatets skötsel och förvaltning.

I enlighet med 2 § andra stycket förordningen om områdesskydd enligt miljöbalken m.m. är Länsstyrelsen i Stockholms län förvaltare i naturvårdshänseende för naturreservatet.

**Upplysningar**

I reservatet gäller också övriga bestämmelser till skydd för naturmiljön. Bland dessa kan nämnas följande:

- Bestämmelserna i 16 § lagen (2007:1150) om tillsyn över hundar och katter. Hundar får inte under tiden 1 mars till 20 augusti springa lösa i marker där det finns vilt. Under övrig tid ska hundar hållas under sådan tillsyn att de hindras från att driva eller förfölja vilt, när de inte används vid jakt.
- Terrängkörningsförbudet i terrängkörningslagen (1975:1313).
- Fridlysningsbestämmelserna. Alla vilda fåglar och däggdjur samt deras ägg, ungar och bon är fredade enligt jaktlagen (1987:259), med undantag av sådan jakt som är tillåten enligt samma lag. Vissa andra växt- och djurarter är fridlysta enligt 8 kap. miljöbalken och artskyddsförordningen (2007:845).
- Delar av naturreservatet är ett Natura 2000-område och därför gäller tillståndsplikt för verksamheter eller åtgärder som på ett betydande sätt kan påverka naturmiljön enligt 7 kap. 28 a § miljöbalken.

**BESLUT (REMISSFÖRSLAG)**Datum  
2018-10-11Beteckning  
511-2571-2014  
0181-02-025

- Den 1 april 2015 infördes förbud mot att släppa ut toalettavfall från fritidsbåtar i hav, sjöar och inre vattendrag. Förbudet gäller alla fritidsbåtar, förutom de som är k-märkta. Hela Sveriges sjöterritorium omfattas enligt Transportstyrelsens föreskrifter (TSFS 2012:13) om ändring i Transportstyrelsens föreskrifter och allmänna råd (TSFS 2010:96) om åtgärder mot förorening från fartyg.

**Skälen för Länsstyrelsens beslut****Översiktlig beskrivning av området**

Ädellövskog och andra lövskogsmiljöer dominerar på ön, som också präglas av större öppna gräsmarker. Där finns även blandskog, lövblandad barrskog, barrblandskog och hällmarkstallskog.

De centrala, sydliga och östra delarna av ön är lövskogsbevuxna, skogar som omger de öppna markerna. Många avsnitt innehåller gott om grova ekar. Här och var finns jättelindor som ofta bär spår av tidigare hamling. Mitt på ön och i nordost innehåller ädellövskogen större avsnitt av ganska homogena medelålders lindbestånd. På nordvästra delen av ön dominerar barrskog och blandskog. Också här finner man gott om ädellövträd inblandade i landskapet. Strandskogarna på södra halvan av ön är till stor del täta medelålders alskogar som utgör igenväxningsvegetation på tidigare brukade strandängar. Brynen mot de öppna gräsmarkerna har under de senaste femtio åren vuxit sig allt tätare och expanderar sakta men säkert med både triviallövträd och buskvegetation, framförallt bestående av slån.

Reservatsområdet har stor betydelse för den biologiska mångfalden. I reservatet lever en mängd rödlistade arter ur olika organismgrupper. Av de sjukdomsdrabbade trädslagen alm (CR) och ask (VU) sker åtminstone självföryngring av ask. Bland vedlevande svampar kan nämnas fynd av linddyna (VU), ekticka (NT) och oxtungsvamp (NT). Fjärilsfaunan innehåller bland annat lindbrokmal (VU) och mindre bastardsvärmare. Ur såväl skalbaggs- som fågelfaunan finns en rad rara och rödlistade arter rapporterade från reservatsområdet.

**Nyckelbiotoper**

Enligt Skogsstyrelsens nyckelbiotopsinventering är cirka 9,7 hektar av reservatsområdet klassat som nyckelbiotop, fördelat på fyra olika bestånd. Nyckelbiotoperna utgörs enligt Skogsstyrelsen av lövskogslund med egenskaper som värdefull kryptogamflora, betespåverkan, lövängsrester och kulturhistoriska värden.

**Värdetrakt**

Ön ligger i en skoglig värdetrakt, Mälarens värdetrakt, enligt Strategi för formellt skydd av skog i Stockholms län. I skogsstrategin finns några skogstyper utpekade som prioriterade för bevarande ur nationellt eller internationellt perspektiv. Dit hör ädellövskogar, triviallövskogar med ädellövinslag och strandlövsnaturskogar.

**BESLUT (REMISSFÖRSLAG)**Datum  
2018-10-11Beteckning  
511-2571-2014  
0181-02-025

Dessa skogstyper finns representerade på Hamnskär liksom blandskog, lövblandad barrskog, barrblandskog, hållmarkstallskog samt öppen gräsmark med åkerholmar (äldre inägor).

**Riksintressen**

Reservatet ingår i områden av riksintresse för friluftsliv, både enligt 3 kap. 6§ och 4 kap. 2§ miljöbalken. Vattnen runt ön ingår i ett riksintresse för yrkesfisket.

De delar av reservatet som är Natura 2000-område utgör riksintresse enligt 4 kap. 1 och 8 §§ miljöbalken.

**Ärendets beredning**

Naturvärdena på Hamnskär uppmärksammades i samband med Skogsstyrelsens nyckelbiotopsinventering i länet. En mindre del av ön utsågs till Natura 2000-område genom regeringsbeslut år 2004. Frågan om skydd för området väcktes år 2013 då den dåvarande statliga markägaren Statens fastighetsverk planerade avyttring av fastigheten Hamnskär 1:1. Naturvårdsverket begärde då, i samråd med Länsstyrelsen övertagande av fastigheten med reservatsbildning som syfte. Fastigheten fördes över till Naturvårdsverket i januari 2014.

Reservatsförslaget har enligt 24, 25 och 26 §§ förordningen om områdesskydd enligt miljöbalken m.m. sänts för samråd till samtliga enskilda sakägare samt till Naturvårdsverket, Södertälje kommun och Skogsstyrelsen. (Samråd med Naturvårdsverket har även ägt rum tidigare inför övertagandet av fastigheten.) Svar har inkommit från ...(*kompletteras*)

**Länsstyrelsens bedömning**

Hamnskärs äldre kulturlandskap och ädellövträdsrika marker har mycket höga naturvärden. Långa tiders hävd genom bete och odling har givit förutsättningar för en skyddsvärd biologisk mångfald. Följaktligen hyser området en mängd rödlistade eller i övrigt hänsynskrävande arter ur olika organismgrupper. Skogsavverkningar och annan exploatering skulle innebära att områdets naturvärden äventyrades, samtidigt som naturvårdande skötsel i form av röjningar, slåtter och bete är viktiga för att bevara och restaurera områdets ekologiska värden. Med anledning av detta har Länsstyrelsen tagit upp frågan om bildande av ett naturreservat på Hamnskär.

**Förenlighet med översiktsplan**

Länsstyrelsen bedömer att reservatet är väl förenligt med gällande översiktsplan för Södertälje kommun, antagen i oktober 2013.

**Hushållning med mark- och vattenområden**

Länsstyrelsen bedömer att ett naturreservat i det aktuella området är väl förenligt med hushållningsbestämmelserna i 3 och 4 kap. miljöbalken.

**Miljö kvalitetsmål**

**BESLUT (REMISSFÖRSLAG)****Datum**  
2018-10-11**Beteckning**  
511-2571-2014  
0181-02-025

Länsstyrelsen bedömer att reservatet är förenligt med regeringens miljökvalitetsmål. Reservatsbildningen bidrar till att uppfylla miljömålen *Levande skogar* och *Ett rikt växt- och djurliv* genom att skyddsvärd skogsmark som är livsmiljö för rödlistade arter undantas från skogsproduktion och får ett långsiktigt skydd enligt miljöbalken, samt att mängden död ved i skogen tillåts öka. Reservatsbildningen bidrar också till miljömålet *Ett rikt odlingslandskap*, genom att skogsbyn restaureras och bete återinförs.

**Intresseprövning**

Länsstyrelsen finner vid en vägning mellan enskilda och allmänna intressen i enlighet med 7 kap. 25 § miljöbalken att det för att skydda och bevara ovanstående naturvärden finns skäl att besluta om att bilda ett naturreservat i området, att förordna om föreskrifter för att skydda området samt att fastställa en skötselplan. För att uppnå det starka skydd som behövs för områdets naturvärden bör föreskrifterna bland annat omfatta förbud mot såväl exploateringsföretag som skogsbruk.

**HUR MAN ÖVERKLAGAR**

*Detta beslut kan överklagas hos regeringen, Miljö- och energidepartementet, (kompletteras till beslutet)*

*Beslutet har fattats av ... (kompletteras)*

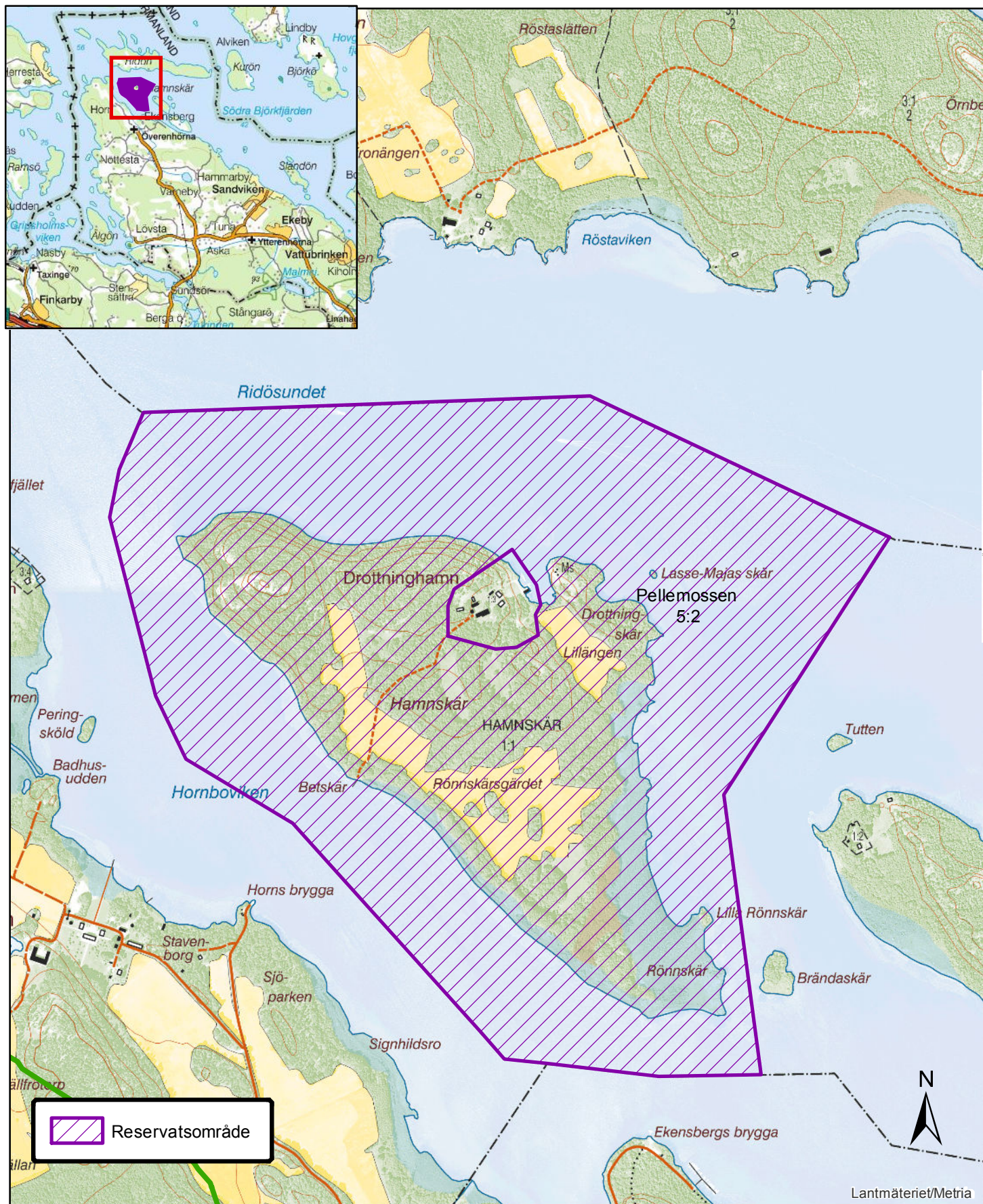
**Bilagor**

1. Beslutskarta
2. Skötselplan
3. Skötselkarta
4. *Hur man överklagar (ej med i remissversionen)*

## Hamnskärs naturreservat i Södertälje kommun

Bilaga 1, beslutskarta (1:12 500),

samt översigtskarta (1:250 000)





## Bilaga 2 till reservatsbeslutet

### Förslag till skötselplan för Hamnskärs naturreservat, Södertälje kommun

Denna skötselplan har utarbetats av Hanna Nilsson, Tenna Toftegaard, Anna Koffman och Cinthia Tiberi Ljungqvist på Calluna AB, på uppdrag av Länsstyrelsen i Stockholms län inför bildandet av Hamnskär naturreservat.

Planen är indelad i en beskrivning av området och en plan för reservatets skötsel. Skötselplanen, som är en bilaga till reservatsbeslutet, fastställs samtidigt som reservatet bildas. Naturreservatets syfte, reservatsföreskrifter samt grunden för reservatet återfinns i reservatsbeslutet.

## 1. Beskrivning av reservatet

### Läge och avgränsning

Hamnskär ligger i södra delen av Mälaren vid Södra Björkfjärden. Ön ligger cirka 20 km nordväst om Södertälje och ca 1,5 km norr om Överenhörna kyrka. Reservatet utgör i sin helhet fastigheten Hamnskär 1:1. På ön finns även en bebyggd mindre fastighet, Hamnskär 1:3, vilken inte ingår i reservatet. Naturreservatet omfattar cirka 203 hektar, varav 72 hektar land och cirka 131 hektar omgivande vattenområde i Mälaren. Det gränsar i norr till (det blivande) naturreservatet Ridö.

### Översikt

Ädellövskog och blandade lövskogsmiljöer är de mest iögonenfallande naturtyperna i reservatet. De omger de gamla öppna odlingsmarkerna som ligger centralt på ön och ligger också inbakade som åkerholmar. Ädellövmiljöerna är präglade av äldre tiders odlingshävd med bete och slätter. Bland annat finner man ett stort antal äldre, spärrgreniga ekar och många stora gamla lindar som tidigare har hamlats. På nordvästra delen av ön finns även en hel del barrskogsmiljöer. Längs södra och östra stranden ramas ön in av vassar och yngre alskog.

I reservatet lever en rad rödlistade arter av svamp, skalbaggar och andra insekter. Många av dem är knutna till de gamla ädellövträden.

### Naturtyper

Naturreservatets areal har indelats i följande naturtyper (tabell 1) enligt KNAS (Kontinuerlig naturtypskartering av skyddad natur), som baseras på satellitdata.

**Tabell 1.** Naturtyper enligt KNAS. Arealerna är ungefärliga, varför de kan skilja sig något från andra karteringar.

Naturtyp	Areal (ha)
Tallskog	1,8

Datum  
2018-10-11 Fel! Inget  
bokmärkesnamn  
angivet.

Beteckning  
511-2571-2014  
0181-02-025

Granskog	8,2
Barrblandskog	1,7
Lövblandad barrskog	8,3
Triviallövsog	7,8
Ädellövsog	10,6
Triviallövsog med ädellövinslag	3,6
Lövsumpskog	0,1
Ungskog inklusive hyggen	0,8
Impediment	0,9
Våtmark	9,2
Odlad mark	13,6
Övrig öppen mark	5,6
Sötvatten	131,3
<b>Totalt</b>	<b>203,3</b>
<b>varav produktiv skogsmark</b>	<b>42,8</b>

## Natura 2000

I reservatets nordöstra del ligger Natura 2000-området Hamnskär (SE0110320), som är cirka 9 hektar stort. Det har två ungefär likstora delområden som utgörs av varsin nyckelbiotop. Ungefär 8 hektar av Natura 2000-området har klassats som *Nordlig ädellövsog* (livsmiljökod 9020) enligt EU:s art- och habitatdirektiv (92/43/EEG). Nordlig ädellövsog är en livsmiljö som bedöms vara av hög prioritet för bevarande inom EU. Denna naturtypsklassning gäller från år 2011, och har fastställts genom regeringsbeslut år 2012. Klassningen kan dock komma att ändras vid kommande uppföljningar. Inga Natura 2000-arter är rapporterade från området.

Det övergripande syftet med Natura 2000 är att upprätthålla ett gynnsamt tillstånd för de livsmiljöer och arter som är utpekade. Länsstyrelsen har fastställt en bevarandeplan för Natura 2000-området. Av bevarandeplanen framgår vilka bevarandemål som ska uppnås och vilka åtgärder som krävs för att uppnå målen. Skötselplanen och bevarandeplanen ska ha en överensstämmande inriktning. Enligt bevarandeplanen är frihuggning av trängda ekar den mest prioriterade skötselåtgärden.

Observera att cirka 0,85 hektar av den sydvästra enklaven av Natura 2000-området ligger på den privatägda fastigheten Hamnskär 1:3, vilken inte ingår i reservatet.

## Naturförhållanden

### Geologi och topografi

Områdets centrala del utgörs av en ryggformad isälvsavlagring. Den nordöstra sidans ytlager domineras av småsten och en del medelstora block. I övrigt växlar

## SKÖTSELPLAN

Datum	Beteckning
2018-10-11	511-2571-2014
Fel! Inget bokmärkesnamn angivet.	0181-02-025

jordarten mellan grovmo-sandig-moig morän. Berghällar av gnejs och basiska gnejsgraniter bryter igenom här och var. Mälarens medelnivå över havet är cirka 0,7 meter. Den högsta punkten på Hamnskar inom reservatet är drygt 30 meter över havet.

**Skogsmarken inklusive skogsbryn och åkerholmar****Översikt**

Ädellövskog och andra lövskogsmiljöer dominerar på ön, men även blandskog, lövblandad barrskog, barrblandskog och hållmarkstallskog förekommer.

De centrala, sydliga och östra delarna av ön är lövskogsbevuxna. Många avsnitt innehåller gott om grova ekar. Här och var finns jättelindor som ofta bär spår av tidigare hamling. Mitt på ön och i nordost innehåller ädellövskogen större avsnitt av ganska homogena medelålders lindbestånd. På nordvästra delen av ön dominerar barrskog och blandskog. Också här finner man gott om ädellövträd inblandade i landskapet. Strandskogarna på södra halvan av ön är till stor del alskogar som utgör igenväxningsvegetation på tidigare brukade strandängar. Brynen mot de öppna gräsmarkerna har tätat på grund av igenväxning med både triviallövträd och buskvegetation, där buskagen framförallt består av slån.

**Bryn och åkerholmar**

Runt de öppna gräsmarkerna finns lövträdsbryn med inslag av ek och andra ädellövträd, triviallövträd samt buskar som slån, nypon och hagtorn. Brynen har under de senaste femtio åren vuxit sig allt tätare och expanderar sakta men säkert. De är längs många sträckor igenvuxna med sly, unga lövträd och utbredda slånbuskage. Ett antal åkerholmar med både gammal och medelålders ek, ask, lönn, asp, hassel, slån och hagtorn med flera arter finns utspridda på den södra delen av ön.

**Skogarnas trädslag**

Både centralt och på den västra sidan av ön (skötselområdena 7-10) dominerar triviallövträd tillsammans med tall och gran, även om ek och andra ädellövträd också förekommer. Dessa skogsavsnitt är generellt yngre. De har begränsad förekomst av död ved och endast enstaka gamla ekar. Här finns rena lövskogs-partier, partier med äldre björk och sälk med stort inslag av inväxande ung gran samt blandskogsområden med björk, asp, ek, tall och gran. På den nordvästra delen av ön dominerar barrträden. Ett mindre område med relativt ung hållmarkstallskog finns i nordväst. Den nordvända sluttningen väster om Drottninghamn på öns norra sida är bevuxen med en olikåldrig och flerskiktad barrskog där de äldre tallarna och granarna är över 100 år gamla.

**Inventering av skyddsvärda träd och skyddsvärda trädmiljöer**

Vid Länsstyrelsens inventeringar av skyddsvärda träd har 60 ekar, 29 lindor, en ask och en tall registrerats i den särskilda trädatabasen. Alla dessa lindor, utom två, bär tillsammans med två ekar spår av äldre tiders hamling. Samtliga registrerade träd står inom de åtta skyddsvärda trädmiljöer som inventeringen har pekat ut



## SKÖTSELPLAN

Datum	Beteckning
2018-10-11	511-2571-2014
Fel! Inget bokmärkesnamn angivet.	0181-02-025

inom reservatet. De utpekade trädmiljöerna sammanfaller i stort sett med Natura 2000-området, med nyckelbiotoperna och med några av åkerholmarna.

### **Nyckelbiotoper**

På Hamnskär finns fyra nyckelbiotoper registrerade med arealer på 5,4 hektar, 3,7 hektar, 1,2 hektar respektive 0,4 hektar. Av den största nyckelbiotopen ligger cirka 1 hektar utanför reservatet, på öns mindre fastighet. Dessutom finns sex objekt med naturvärden registrerade på ön.

De två större nyckelbiotoperna sammanfaller ungefärligen med Natura 2000-områdets avgränsade livsmiljö med nordlig ädellövskog på den nordöstra delen av ön. Här finns en mängd gamla jätteträd av främst ek och lind, varav de flesta har vuxit upp och utvecklats i ett mer öppet landskap. Äldre hamlingshävd har format många av träden, men det är flera decennier sedan någon hamling ägde rum. Den naturliga föryngringen av dessa trädslag skapar förutsättningar för kontinuitet av jätteträd. Stora mängder av medelålders och ung lind finns i området, framförallt i blockrika miljöer. Alm, ask, lönn, björk, asp, rönn och tall är andra trädslag som växer inom dessa nyckelbiotoper. Död ved förekommer frekvent. Buskskiktet består av hasselbuskar, skogstry, måbär, nypon och slån och fältskiktet är gräs- och örtrikt. Miljön är gynnsam för specialiserade arter av mossor, svampar och insekter knutna till gammal lind och ek. Bland annat har man gjort fynd av signalarterna fällmossa och guldlockmossa samt de rödlistade och eklevande svamparna blekticka, ekticka och oxtungssvamp.

Vid en insektsinventering 2016 i detta område gjordes fynd av två skalbaggar, *Diplocoelus fagi* och *Laemophloeus monilis*, som båda omfattas av åtgärdsprogrammet för skalbaggar på skogslind, samt den rödlistade lindlevande svampen linddyna som är viktig för denna insektsfauna. Dessutom påträffades ytterligare en art, lindbrokmal *Chrysoclista linneella*, vilken är sällsynt och är starkt knuten till äldre lindar, men som inte omfattas av åtgärdsprogrammet. Flera skalbaggsarter (se tabell 2 nedan) knutna till gammal ek hittades också. Sammantaget indikerar dessa arter att både lind- och ekmiljöerna på Hamnskär har mycket höga naturvärden.

De två mindre nyckelbiotoperna utgörs av ekdominerade halvöppna lövskogslundar med både gammal och medelålders ek samt inslag av andra lövträd och buskar. Dessa områden har ett gräs- och örtrikt fältskikt. På ön finns också mer slutna och lundartade ekområden med gott om hassel. Av de sex registrerade objekten med naturvärde består fyra av enskilda gamla eksolitärer, ett av ett mindre aspområde i norr och ett av ett mindre barrskogsområde i en brant längs den norra stranden.

### **Öppen gräsmark**

Centralt på ön ligger Rönnskärgärdet, en öppen gräsmark som tidigare brukats som åkermark, men som börjat växa igen med buskar. I kanterna finns en del täta buskage av slån. Utspritt i gräsmarken växer bland annat nyponbuskar, slån och hagtorn. Åkertistel förekommer rikligt tillsammans med högvuxna gräs som ängskavle och timotej samt örter som stormåra, rölleka, skogsklöver, johannesört,

## SKÖTSELPLAN

Datum	Beteckning
2018-10-11	511-2571-2014
Fel! Inget bokmärkesnamn angivet.	0181-02-025

smultron och gullviva. Ytterligare tre liknande områden med begynnande igenväxning finns på Hamnskär. Dessa är mindre och ligger insprängda i skogsmarken åt nordost från Rönnskärsgården sett. På och i anslutning till gräsmarkerna har flera fjärilsarter knutna till öppen ängsmark eller träd- och buskbärande ängar observerats, exempelvis den rödlistade mindre bastardsvärmaren (NT).

**Limniska miljön**

Runt Hamnskär sträcker sig stora vassbälten på sandig och lerig botten. I områden utan vassbälten dominerar strandkanten av sten och block, som till delar är täckt av trådalger. Smal vattenpest dominerar på flera områden och gul näckros finns runt stora delar av ön.

Den bentiska vattenmiljön inventerades i augusti 2017, vid fyra provpunkter. På samtliga platser hittades smal vattenpest. Ålnate och gräsnate växer på tre av fyra provpunkter. Utmed sydvästra stranden växer bland annat gul näckros och pilblad. På norra sidan av Hamnskär finns en privat fastighet, där även hårslinga, vattenpilört, vattenaloe, höstlånke, korsandmat, säv, strandpryl, vattenmöja och pilblad påträffades. Kransalgen skörsträse och grönalgen getraggsalg hittades vid flera av provpunkterna.

På en lokal vid sydöstra delen av Hamnskär mellan Lilla Rönnskär och Brändskär hittades bandnate, ålnate, gräsnate, vattenpilört och strandpryl samt ett stort fält med smal vattenpest. Resultaten från lokalen skiljde sig från 1997 då även axslinga, gäddnate och styvt braxengräs påträffades där.

**Rödlistade arter och signalarter**

I tabell 3 nedan anges signalarter och rödlistade arter som observerats i reservatet vid fältbesök och inventeringar. Där listas även arter som omfattas av EU:s art- och habitatdirektiv eller fågeldirektiv (Natura 2000-arter) och andra intressanta fynd. Området är dock främst inventerat med avseende på insekter. Ytterligare värdefulla arter som inte har eftersökts eller påträffats kan finnas i reservatet.

**Tabell 3.** Rödlistade arter och signalarter m.fl. vilka noterats i naturreservatet. Tabellen bygger på de inventeringar som finns i källförteckningen. Rödlistekategorierna följer ArtDatabanken 2015; EN = starkt hotad (Endangered), VU = sårbar (Vulnerable), NT = nära hotad (Near Threatened). S = signalart enligt Skogsstyrelsen, Natura = Natura 2000-art.

Svenskt namn	Vetenskapligt namn	Rödlistad/Signalart/Natura
<b>Kärlväxter</b>		
Blåsippa	<i>Hepatica nobilis</i>	S
Gullviva	<i>Primula veris</i>	
Bandnate	<i>Potamogeton compressus</i>	VU
Ask	<i>Fraxinus excelsior</i>	EN
Alm	<i>Ulmus glabra</i>	CR
Lungört		
Glansnäva		
<b>Mossor</b>		
Fällmossa	<i>Antitrichia curtipendula</i>	S

## SKÖTSELPLAN

Datum  
2018-10-11 Fel! Inget  
bokmärkesnamn  
angivet.

Beteckning  
511-2571-2014  
0181-02-025

Guldlockmossa	<i>Homalothecium sericeum</i>	S
<b>Svampar</b>		
Blekticka	<i>Haploporus tuberculosus</i>	NT, S
Ekticka	<i>Phellinus robustus</i>	NT
Hasselticka	<i>Dichomitus campestris</i>	S
Linddyna	<i>Biscogniauxia cinereolilacina</i>	VU
Oxtungssvamp	<i>Fistulina hepatica</i>	NT, S
Ullticka	<i>Phellinus ferrugineofuscus</i>	NT, S
<b>Fjärilar</b>		
Lindbrokmal	<i>Chrysoclista linneella</i>	VU
Mindre bastardsvärmare	<i>Zygaena viciae</i>	NT
Pärngräsfjäril	<i>Coenonympha arcania</i>	
Sandgräsfjäril	<i>Hipparchia semele</i>	
Silverblåvinge	<i>Polyommatus amandus</i>	
Skogsnätfjäril	<i>Melitaea athalia</i>	
Skogspärlemorfjäril	<i>Argynnis adippe</i>	
Ängsblåvinge	<i>Polyommatus semiargus</i>	
<b>Skalbaggar</b>		
Brun guldbagge	<i>Protaetia marmorata</i>	
Bålgetingkortvinge	<i>Velleius dilatatus</i>	
Ekgrenbrunbagge	<i>Conopalpus testaceus</i>	
en borstbagge	<i>Trichoceble memnonia</i>	
en brokbagge	<i>Tillus elongatus</i>	
en glansbagge	<i>Cryptarcha undata</i>	
en hårbagge	<i>Prionocyphon serricornis</i>	
Gulbent kamklobagge	<i>Allecula morio</i>	NT
en plattbagge	<i>Laemophloeus monilis</i>	VU
Mindre mörkborre	<i>Tomicus minor</i>	S
Myskbock	<i>Aromia moschata</i>	S
Platt gångbagge	<i>Cerylon deplanatum</i>	
Prydnadsbock	<i>Anaglyptus mysticus</i>	NT
Rödpalpad rödrock	<i>Ampedus hjorti</i>	
Smalknäppare	<i>Procraterus tibialis</i>	
Större svampklobagge	<i>Mycetochara axillaris</i>	
Trubbtandad lövknäppare	<i>Crepidophorus mutilatus</i>	VU
<b>Steklar</b>		
Bålgeting	<i>Vespa crabro</i>	
<b>Tvåvingar</b>		
en vedharkrank	<i>Tanyptera atrata</i>	
en vedharkrank	<i>Ctenophora pectinicornis</i>	
Jordhumlefluga	<i>Pocota personata</i>	NT
<b>Fåglar</b>		
Entita	<i>Parus palustris</i>	
Fisktärna	<i>Sterna hirundo</i>	Natura
Grågås	<i>Anser anser</i>	
Gråtrut	<i>Larus argentatus</i>	VU
Gröngöling	<i>Picus viridis</i>	NT
Göktyta	<i>Jynx torquilla</i>	
Mindre hackspett	<i>Dendrocopos minor</i>	NT
Rosenfink	<i>Carpodacus erythrinus</i>	VU

## SKÖTSELPLAN

Datum	Beteckning
2018-10-11	511-2571-2014
Fel! Inget bokmärkesnamn angivet.	0181-02-025

Rördrom	<i>Botaurus stellaris</i>	NT, Natura
Salskrake	<i>Mergus albellus</i>	Natura
Skrattmåsar	<i>Larus ridibundus</i>	
Sävspår	<i>Emberiza schoeniclus</i>	VU
Sångsvan	<i>Cygnus cygnus</i>	Natura

### Historisk markanvändning

Sedan lång tid har det funnits ett boställe på ön med tillhörande lada och stall. På den södra delen av ön, som idag motsvarar delar av Rönnskärsgärdet, fanns en hårdvallsäng för fodertäkt. Längs den södra strandkanten fanns en rand med fräkenbotten som nyttjades som sjöfoder. Norr om ängen växte granskog. I övrigt fanns löv- eller blandskog på ön, där åtminstone en liten del i öster användes som betesmark.

I en bok om Mälarens småbåtshamnar med historia, natur och sevärdheter (Bremberg 2013) berättas att ön Hamnskär tidigare hette Drottninghamn, som är det namn som på den nutida fastighetskartan anges för det bebyggda området på norra sidan av ön. Det äldre namnet kommer av att drottning Kristina (regent 1632-54) stannat till på ön på väg till Gripsholm. Hamnskär tillhörde kronan och den öppna marken brukades som så kallade hovstallängar, vilket innebar att där skördades hö till slottet i Stockholm. Ön beboddes så av ängsvakter. Höleveranserna till hovstallet upphörde på 1860-talet, och ängsvakternas hus övergick till att bli arendegårdar.

### Geometrisk avfattning 1763 (se bild nedan)

I beskrivningen till kartan står bland annat: ”En Holme Hamnskjär kallad, och ett derpå inrättat närings ställe, med någon åbygnad til Sjöfarandes bekvämlighet hvilket tillika med den dervid befintliga hamnen skall äga namn af Droninghamn.

1. Ängsmarken på denne Holme består öfver alt af någorlunda jemn bördig hårdvall beväxt här och där med Ekar och någre andre Löfträn, hvilka dock härstädes inte gjöra gräsväxten något hinder /.../
2. En liten rand med Sjöfoder och en Fräkenbotten invid stranden som nyttjas af ängsvackturen öfver denne med Djursta och Kahlholmarne /.../
3. En liten Holme eller Skjär, Rundskjär kallat, hvilket Skjär jemte någre andre små skjär til bete nyttjas, af Kjörkjöherden uti denne Sockn /.../
4. Skogen på denne holme består mästedels av god och växtlig Granskog /.../
5. En Skogsbacke i ängen af Granskog innehåller /.../
6. En bergog backe i samma äng, af sämre skogsväxt och flere slags träsorter /.../
7. En med Löfskog beväxt backe och godt bete”

Beskrivningen av område 4 kan tolkas som att enbart den nordvästra delen av ön var skogsbevuxen i egentlig bemärkelse, medan de områden som nyttjades som fodermarker var öppna eller glest trädbevuxna marker. Områdena 5 och 6 fem är de som idag är variationsrika ädellövskogar med relativt stora skötselbehov (skötselområde 1).

## SKÖTSELPLAN

Datum  
2018-10-11 Fel! Inget  
bokmärkesnamn  
angivet.

Beteckning  
511-2571-2014  
0181-02-025

Näringsstället är det värdshus, Drottninghamns Krog, som på den tiden fanns på ön.



Karta över "Geometrisk avfattning", 1763. © Lantmäteriet, [2018].

**Tegskifte 1770**

Datum  
2018-10-11 Fel! Inget  
bokmärkesnamn  
angivet.

Beteckning  
511-2571-2014  
0181-02-025

Av protokollet till kartan framgår att tegskiftet skulle omfatta de kungliga hovstallsängarna på Hamnskär och Jurstaholm, och att dessa skulle fördelas på de bönder som haft uppgiften att sköta ängarna. I och med skiftet möjliggjordes också uppodling av ängsytor på öarna.

#### Ägomätning 1846 (se bild nedan)

I en anmärkning till kartan står att ”Ganska betydlig och wacker ekskog finnes växande i Storängen och Stora hagen, samt något litet i Östra och Westra hagarne samt å skogsmarken på figuren N:o 59. Någon annan löfskog finnes ej. Barrskogen, som endast växer å skogsmarken, består för det mesta af gran, dock några tallparker här och der, är medelåldrig och af ganska gles beskaffenhet, helst å södra delen af skogen. Emedan omkring hälften af holmen består av gallstrand, är fisket ej så betydligt, som man skulle förmoda, hälst notvarpen äro få, så att fiske med långref och ryssjor för det mesta begagnas”

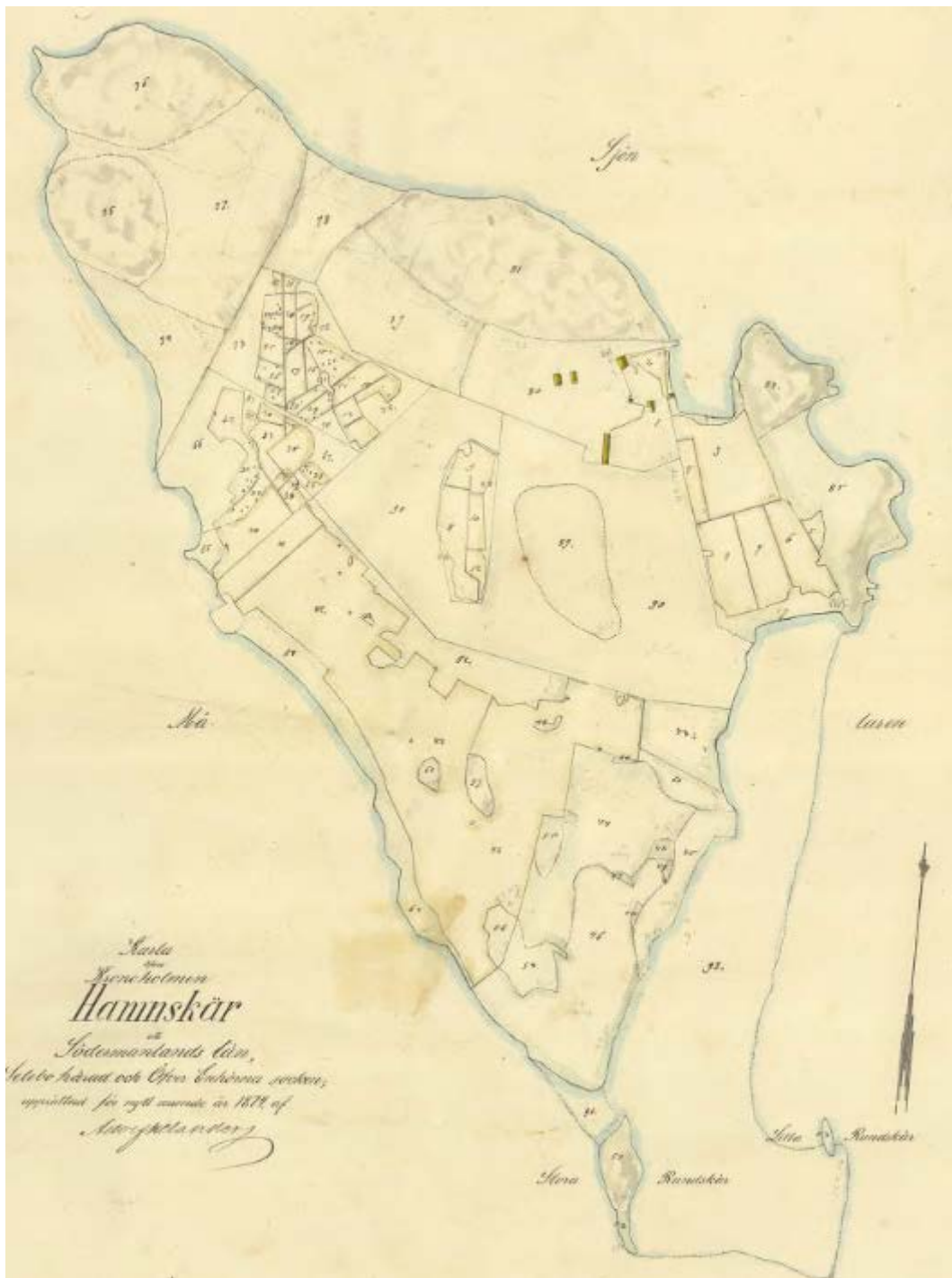


Karta över ”Ägomätning”, 1846 (01-ÖVH-47). © Lantmäteriet, [2018].

## SKÖTSELPLAN

Datum  
2018-10-11 Fel! Inget  
bokmärkesnamn  
angivet.

Beteckning  
511-2571-2014  
0181-02-025



"Karta öfver Kronoholmen Hamnskär uti Södermanlands län Selebo härad och Öfver Enhörna socken, upprättad för nytt arrende år 1874, af Adolf Helander" (01-ÖVH-63). © Lantmäteriet, [2018].

**Cirka 1900**

På en karta från 1874 (se bild ovan) som benämns "Beskrifning och karta öfver Hamnskärs Hofstalläng" (01-ÖVH-63) framgår att större delen av ängsyrtorna i söder vid denna tid har blivit uppodlade.

Datum	Beteckning
2018-10-11	511-2571-2014
Fel! Inget bokmärkesnamn angivet.	0181-02-025

Detta bekräftas av häradsekonomiska kartan från 1900-talets början, se nedan. Vid denna tid rådde troligen vad man kan kalla uppodlingsmaximum, med stora ytor brukad åker. Efter skörd betades sannolikt åkermarken, tillsammans med åkerholmarna. Längs den södra stranden, där det idag växer alkog, fanns en öppen strandäng som slogs och betades. Av häradskartan framgår också att skogsmarken på ön runt denna tid hade liknande utbredning och trädslagsblandning som idag, men att skogen sannolikt var betydligt glesare och öppnare eftersom den nyttjades som naturbetesmark (trädsymbolerna ligger ganska glest på kartan; cirklar för lövskog och stjärnor för barrskog). Lövträdssymboler dominerar på de trädklädda markerna på den centrala delen av ön och i nordost. Barrträdssymboler finns väster om bebyggelsen, i de avsnitt som idag är karterade som barrskog och lövblandad barrskog.



Ur Häradsekonomiska kartan (1897-1901), Överenhörna J112-75-16. © Lantmäteriet, [2018].

### **Slutet av 1960-talet**

På det ekonomiska kartbladet från 1957 syns att åkrarna fortfarande är odlade, och de före detta sidvallsängarna i söder alltså öppna och trädlösa. Höjden vid Drottningsskär verkar ha ett slutet trädskikt av lövträd, medan partierna söder om bebyggelsen, mellan åkrarna, har en luckig struktur med mycket öppen mark och spridda större träd. Den fläckvis ganska mörka färgen på de öppna markerna bör tolkas som förekomst av lövuppslag – vilket skulle stämma bra med den nuvarande lindskogens ålder, som kan ha varit ungt lövsly då. Väster om bebyggelsen finns mer sluten skog med barrinslag.

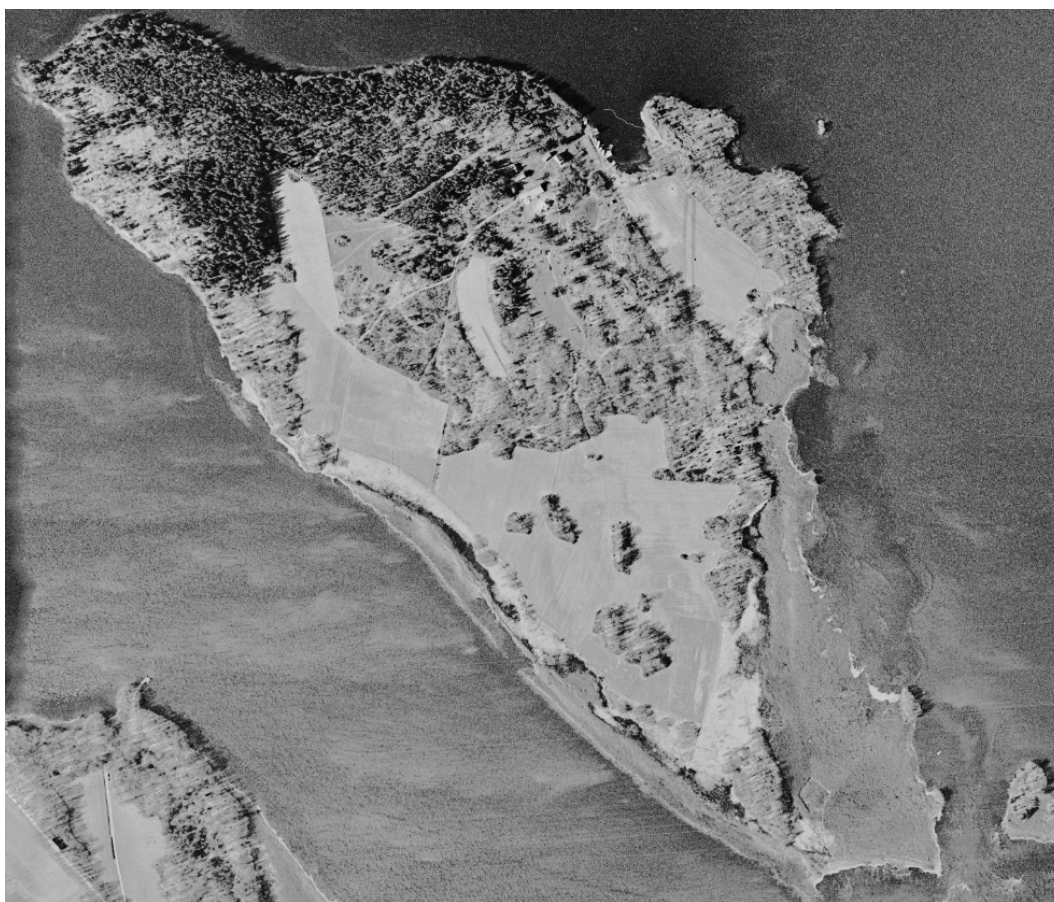
En mer högupplöst bild från samma tid är ett ortofoto från 1958-60 som återges nedan. Bilden bekräftar att markerna söder om gården börjat växa igen. Bilden visar också tydligt den öppna strukturen på de strandnära markerna i nordväst.



## SKÖTSELPLAN

Datum  
2018-10-11 Fel! Inget  
bokmärkesnamn  
angivet.

Beteckning  
511-2571-2014  
0181-02-025



Flygfoto (ortofoto) från 1958-60.

### ***Slutet av 1970-talet***

På det ekonomiska kartbladet från 1979 syns att huvuddelen av de tidigare åkerytorna fortfarande är karterade som åker, men några åkerskiften verkar ha slutat brukas, även om de ännu är öppen mark. Övriga marker har fått ett slutet trädsikt, vilket även gäller de före detta strandängarna.

### ***Jordbrukslandskapets strukturer***

Landskapselement som finns på ön är främst odlingsrösen, diken, stenvägar, brukningsvägar, hamlade träd och husgrunder.

### ***Fornlämningar***

Det finns inte några registrerade fornlämningar i reservatet, men däremot så kallade övriga kulturhistoriska lämningar i form av tre ordensembler på den norra udden av Drottningsskär. På Lasse-Majas skär alldeles nordost om Hamnskär finns också en övrig kulturhistorisk lämning, av slaget ”plats med tradition”.

### **Slitage- och störningskänslighet**

I dagsläget finns inte några tecken på slitage i området.

Datum	Beteckning
2018-10-11	511-2571-2014
Fel! Inget bokmärkesnamn angivet.	0181-02-025

## Byggnader och anläggningar

Vid Betskär, mitt på den sydvästra stranden, finns en brygga och angöringsplats. En körväg går härifrån tvärs över ön till fastigheten Hamnskär 1:3. I övrigt finns inte några byggnader eller anläggningar i reservatet.

## 2. Plan för områdets skötsel

### Övergripande mål och skötsel

Det övergripande målet med skötseln är att uppfylla syftet med reservatet. De viktigaste och mest genomgripande åtgärderna är till för att göra skogen mer luckig och ljusinsläpplig, öppna upp de trädbärande betesmarkerna och röja bort igenväxningsvegetation. Skötsel kring de gamla grova träden för att hindra igenväxning, samt skötsel av de före detta åkermarkerna för att hålla dem öppna, har högst prioritet. Målsättningen är att i viss mån restaurera ett brukat landskap till att likna den struktur som rådde i mitten eller slutet av 1800-talet fram till 1960-talet, en restaurering som bedöms vara gynnsam för de naturvärden som också idag finns i reservatet, och som är kopplade till luckiga betade trädbärande marker, öppna variationsrika skogsbryn och öppna hävdade gräsmarker.

Detta ska uppnås genom att:

- de öppna markerna hålls öppna genom slätter, bete eller putsning,
- gamla grova träd frihuggs (främst ek, men vid behov även andra ädellövträd och tall),
- gran som konkurrerar med framförallt ädellövträd och eventuellt tall röjs bort,
- uppväxande sly eller träd och buskar av igenväxningskaraktär hålls borta från öppna marker, skogsbryn och betespräglad skog genom återkommande röjningar, helst i kombination med bete,
- i yngre löv- bland- och barrskogar utföra åtgärder med syfte att öka ljusinsläppet, skapa variation och öka mängden död ved, sådant som på sikt höjer naturvärdena. Exempel på åtgärder är ljushuggning, gallring, ringbarkning, slyröjning och kvarlämnande av död ved,
- särskilt skyddsvärda arter ges goda förutsättningar att finnas kvar och utvecklas,
- Natura 2000-området sköts i enlighet med fastställd bevarandeplanen. (De åtgärder som anges i denna skötselplan är dock mer långtgående än vad som föreslås i aktuell bevarandeplan, och skötselplanens åtgärder bedöms stärka naturvärdena ytterligare.)

### Åtgärdsprogram för hotade arter

Naturvårdsverkets åtgärdsprogram för skalbaggar på skogslind samt åtgärdsprogram för särskilt skyddsvärda träd berör naturreservatet. Åtgärder för arter och naturtyper som omfattas av åtgärdsprogram ska utföras i enlighet med programmet då det berör området, i den utsträckning det är förenligt med skötselplanen.

Datum	Beteckning
2018-10-11	511-2571-2014
Fel! Inget bokmärkesnamn angivet.	0181-02-025

## Åtgärder som rör hela reservatet

### *Bete*

Hela området får betas. Stängsling kan ske vid behov av att rikta betestrycket till vissa områden. Stängsling runt bostadsfastigheten behöver ske innan bete släpps på.

### *Brukningsvägar*

Gamla brukningsvägar i reservatet bör hållas fria från sly och död ved. Dessa brukningsvägar är viktiga för att underlätta transporter vid skötselåtgärder i området, för att behålla trivsamma vandringsvägar för besökare och för att bevara de kulturhistoriska spåren i landskapet.

### *Hamlade träd*

Nyhamling av vidare lindar och andra lövträd som växer i öppnare miljöer får utföras. Öppnare miljöer kan också vara sådana som skapas genom åtgärder som anges i denna skötselplan.

### *Gamla grova ekar*

Gamla grova ekar frihuggs alltid, helst så att ett område ut till cirka fem meter utanför kronan hålls fritt från konkurrerande yngre vegetation. Om det finns andra värdefulla träd inom det området får bedömning göras från fall till fall. Flera stora ekar som står nära varandra har oftast bildat en gemensam krona som bevaras i sin helhet. Fyra jätteeakar utgör egna naturvärdesobjekt enligt nyckelbiotopsinventeringen (se skötselkartan). Hela 60 ekar finns GIS-karterade i Länsstyrelsens träddatabas, vilken kan vara god ledning vid åtgärdsplaneringen.

### *Ask och alm*

Askföryngring förekommer, och det är av vikt att en del individer får chansen att växa sig stora. Eventuella plantor av alm bör särskilt vårdas. Åtgärder för att skydda dem från bete får vidtas, exempelvis uppsättande av nätburar eller likvärdigt.

### *Invasiva arter*

Enligt föreskrifterna får bekämpning av invasiva arter ske i reservatet. Detta gäller såväl på land som i vatten. Bekämpning bör ske på sådana sätt att det inte onödigtvis medför skador på naturvärden i reservatet. Åtgärdena kan syfta till att minska utbredningen av invasiva arter som har etablerat sig i reservatet eller till att förebygga etablering och spridning. Med invasiva arter menas här sådana invasiva främmande arter som är förtecknade av EU samt sådana arter som i övrigt är listade som invasiva av Naturvårdsverket.

## Skötselområden

Reservatet är indelat i 11 skötselområden utifrån naturtyp och skötselåtgärder. Många av skötselområdena har delats upp i delområden där skötseln preciseras. Områdena redovisas på skötselkartan, bilaga A.

Datum	Beteckning
2018-10-11	511-2571-2014
Fel! Inget bokmärkesnamn angivet.	0181-02-025

## **Skötselområde 1 – Ädellövskog med stor lindförekomst (13,2 ha) – (två delområden)**

### **Beskrivning**

Delar (cirka 8 ha) av skötselområdet ingår i Natura 2000-området Hamnskär.

Det nordöstra delområdet (1A) är en höjdrygg utmed Mälaren. Här finns ett antal grova gamla vidkroniga ekar, liksom bestånd med mer smalkroniga skogspräglade ekar. Här finns också några grövre lindar som bär spår av tidigare hamling. Stora mängder av medelålders lind finns inom hela området, framförallt i de mer blockrika avsnitten. Dessutom förekommer alm, lönn, asp, rönn och grov gammal björk samt en del yngre gran som växer utspritt i området. I det nordöstra avsnittet av området finns några gamla tallar samt flera gamla ekar som växer i anslutning till en öppen berghäll. Hasselbuskar och ett örtrikt fåltskikt förekommer i de blockrika områdena, medan gräs dominerar i mer ljusöppna delar. Ett antal stora bäverfällda aspar finns i strandområdet, men i övrigt är mängden död ved ganska liten.

Det sydvästra delområdet (1B), har ett trädskikt liknande det i 1A, bestående av flera grova gamla ekar, samt många gamla lindar som bär spår av hamling. Alm, ask, björk, asp, lönn, rönn, oxel och tall är andra trädslag som finns i detta område. Där finns även enstaka unga granar. Här finns betydande mängder av lind i blockrika miljöer och gamla träd av både björk och asp. Området är varierat med förekomst av berghällar, blockrika områden samt plan mark. Vissa delar är slutna och lundartade medan andra är mer ljusöppna. Grova gamla stubbar av ek vittnar om tidigare avverkning. Död ved är vanligare än i 1A, och finns bland annat i form av döda gamla ekar, grova grenar och lågor. Buskskiktet består av hassel, skogstry, måbär, slån och nypon.

I båda områdena finner man i fåltskiktet bland annat blåsippa, vårärt, lungört, glansnäva, smånunneört, tulkört, gökärt, lundgröe och gullviva.

### **Bevarandemål**

- Ädellövträd dominerar i trädskiktet, och skogsstrukturen ska vara gles (med undantag av den idag medelålders lindsbogen som får utvecklas relativt fritt).
- Skogen har en varierad åldersstruktur och artsammansättning med en god förekomst av gamla och grova träd samt död ved i olika former och nedbrytningsstadier.
- Igenväxningsvegetation som utgörs av barrträd förekommer inte eller endast i begränsad omfattning.
- Förekommande rödlistade arter som är knutna till denna miljö ska ges goda förutsättningar att leva kvar och helst öka i området.

### **Skötsel**

- I första hand införs bete tillsammans med att slyröjning genomförs. Om bete inte kan ordnas genomförs manuell slyröjning med jämna mellanrum.

## SKÖTSELPLAN

Datum	Beteckning
2018-10-11	511-2571-2014
Fel! Inget bokmärkesnamn angivet.	0181-02-025

Ljushuggning runt gamla grova ädellövträd, främst stora ekar samt deras efterträdare.

- Observera att skötsel av brynen till dessa skogspartier behandlas i skötselområde 5 (öppen gräsmark).

Skogen är i nuläget (2017) relativt slutet, och det är viktigt friställa de gamla och grova ekarna och ljushugga runt de gamla hamlade lindarna. Även en del yngre ekar bör friställas så att de kan få utvecklas till efterträdare. Detta arbete har påbörjats, men fler träd behöver friställas. De grova ekarna friställs genom att ta bort träd och sly i området från stammen ut till fem meter utanför de yttersta grenarna av trädens kronor. Ljushuggning eller eventuell frihuggning runt gamla hamlade lindar kan vara måttligare än den runt ekarna.

Öster om den öppna marken i skötselområde 5C finns en hel del större lindar – all gran tas bort i detta avsnitt.

I mer homogena avsnitt med medelålders lind, men där gamla lindar och ekar saknas, görs ingen gallring av lind, utan själva lindbeståndet får utvecklas fritt. Om det bedöms lämpligt för att gynna insektsfauna eller andra arter knutna till lind, kan dock beskärning (till exempel i form av nyhamling) eller viss gallring genomföras även i de yngre lindbestånden. Gran bör fällas eller ringbarkas i dessa avsnitt. Om möjligt sparas all grov hassel.

I tätare bestånd av medelålders ekar går det bra att gallra något. I det sydvästra hörnet av delområde 1B är trädbeståndet yngre och ganska likåldrigt – här kan utglesning ske för att åstadkomma mer variation och ljusinsläpp. I övrigt bör ytterligare sådan utglesning av trädskiktet ske ifall bete införs; sådan åtgärd har dock ganska låg prioritet.

Gran ska hållas efter kontinuerligt och röjas bort vid behov. Uppvuxna granar fälls eller ringbarkas.

Bete införs om möjligt. Återkommande röjningar bör genomföras för att säkerställa att friställda träd inte skuggas av uppväxande sly och konkurrerande vegetation. Omfattningen av röjningarna anpassas till om bete finns eller inte.

De träd som avverkas vid friställningen lämnas på plats eller placeras ut i faunadepåer i området. Faunadepåer med lindved placeras ut på tre olika platser, vilka finns angivna i strategin för landområden (P. Andersson, 2016). Utplacering av lindved sker för att ge substrat åt linddyna. Utöver dessa tre faunadepåer kan även ved av ek och andra trädslag placeras ut på lämpliga ställen i reservatet eller lämnas kvar på plats. Vid eventuella större restaureringsinsatser för att gynna återupptaget bete får avverkat material köras bort eller brännas på lämplig plats.

De tidigare hamlade lindarna har förmodligen vuxit så mycket sedan senaste hamling att återhamling inte är lämplig. Man kan dock överväga besiktning av arborist, för att undersöka om det finns behov av beskärning (och eventuellt möjlighet till återhamling). Om deras utväxta grenar är för tunga och gör så att de riskerar att spräckas eller falla omkull får avlastningsbeskärning genomföras. Nyhamling av lämpliga (yngre till medelålders) lövträd får genomföras.

## SKÖTSELPLAN

Datum	Beteckning
2018-10-11	511-2571-2014
Fel! Inget bokmärkesnamn angivet.	0181-02-025

**Skötselområde 2 – Övrig ädellövskog (3,7 ha) – (tre delområden)****Beskrivning**

Förutom de lindrika områdena finns ytterligare några områden med ädellövskog på Hamnskär. Dessa domineras av ek.

Delområde 2A ligger på en höjd på öns sydöstra udde, Rönnskär, och utgörs av en nyckelbiotop. Området domineras av ek. Både gamla träd och efterträdare finns. Även ung lind, lönn och ask förekommer, liksom gamla björkar och enstaka tallar. Området är ganska öppet med riklig förekomst av block. Där finns enstaka enbuskar och ett gräsrikt fåltskikt med asksly samt örter som liljekonvalj och getrams. I ägomätningen från 1846 beskrivs ”Stora Rundskär” som ”bergig mark”.

Delområde 2B ligger på den västra sidan av ön. Dess södra del utgörs av en nyckelbiotop. Området består av ädellövskog med både gamla och unga ekar samt asp, gammal ask, unga lönnar, björk, äldre tall och ung gran. Barrträdsinslaget ökar successivt ju längre norrut man kommer. Längs stranden växer unga och gamla klibbalar och pilträd. Buskskiktet består av gammal och ung hassel, hagtorn och nyponbuskar. I fåltskiktet finns bland annat blåsippa, liljekonvalj, gökärt, gullviva och smultron samt gräs och ormbunkar. Området är blockrikt med en del död ved. Det är också relativt öppet och solexponerat. En del medelålders träd har tagits ner och vid vattnet har alar runt ek ringbarkats.

Delområde 2C ligger på den östra sidan av ön innesluten i strandlövskogen och består av en mer sluten och lundartad ädellövskog med förekomst av gammal ek samt björk, asp, klibbal och enstaka unga granar och rikligt med hassel. I fåltskiktet växer bl.a. ormbär och stenbär. Närmast den öppna gräsmarken står en aspdunge på en utstickande udde som tidigare var en fristående åkerholme.

**Bevarandemål**

- Att bibehålla de ekdominerade ädellövskogarna med varierad ålderstruktur och rik förekomst av gamla träd och död ved i olika nedbrytningsstadier.
- Att igenväxningsvegetation som utgörs av barrträd och sly endast förekommer i begränsad omfattning.
- Förekommande rödlistade arter som är knutna till denna miljö ska ges goda förutsättningar att leva kvar och helst öka i området.

**Skötsel**

I delområde 2A bör ljusskapande åtgärder runt ekar och andra lövträd utföras. Ljushugg runt större ekar och glesa eventuellt ut yngre ekbestånd. Avverkad ved lämnas kvar på plats. Håll efter eventuell sly. Bland annat bör brynen mot kringliggande alskog hållas slyfria.

Om bete blir aktuellt kan man öppna upp mot vattnet genom att hugga bort al (skötselområde 6A), antingen helt och hållet eller stråkvis, både så att djuren får vattenkontakt och att man skapar luckighet med mer ljusinsläpp. Man bör även hugga en gata genom alskogen från nordväst, för att locka ut betesdjuren till delområde 2A (se skötselområde 6A).

## SKÖTSELPLAN

Datum	Beteckning
2018-10-11	511-2571-2014
Fel! Inget bokmärkesnamn angivet.	0181-02-025

I delområdena 2B och 2C utförs ljushuggning för att gynna särskilt värdefulla träd och förnygring av lövträd. Större ekar friställs. Røjning av gran och lövsly utförs vid behov. Större granar kan med fördel ringbarkas.

I 2B kan man även ta bort eller ringbarka unga lövträd av asp, björk, lönn och al för att hålla skogen öppen och öka ljusinsläppet. Området bör om möjligt betas.

I 2C bör man på sikt ta bort gran och vid behov även gallra eller ringbarka unga lövträd som tränger ek. Røjning av lövsly kan också behövas. Det ska till och med vara möjligt att ta bort all yngre vegetation med eventuellt undantag av utvalda ädellövträd, för att i hel eller viss grad återskapa den struktur som rådde fram till 1970-talet, då delområdet hade dungar av ädellövträd men i övrigt var en del av den öppna marken.

Vid eventuell mer omfattande avverkning för att återskapa öppna betesytor får avverkat material köras bort eller brännas på lämplig plats, till exempel på närliggande åkermark.

### **Skötselområde 3 – Åkerholmar med ädellövträd och buskar (1,9 ha) – (sju delområden)**

#### **Beskrivning**

På Hamnskär finns sju åkerholmar, utspridda på Rönnskärsgräset. De domineras av ädellövträd, främst ek. Sex av delområdena, 3A-F, är halvöppna åkerholmar med både medelålders och gammal ek, asksly och yngre ask och även många döda askar samt visst inslag av andra lövträd såsom asp, lind och lönn. Hasselbuskar är vanliga. I kanterna växer bland annat slån och hagtorn. Marken är gräs- och örtrik och både block, berghällar och odlingsrösen förekommer. Delområdena 3B, 3F och 3G har åtminstone fram till 1970-talet varit åkerholmar i egentlig bemärkelse. Sedan dess har de vuxit samman med intilliggande åkermark. Delområde 3G är något mer slutet och lundartat till sin karaktär med gamla ekar, rikligt med hassel samt block på marken. Ung asp och ask förekommer framförallt i kanterna.

#### **Bevarandemål**

- Att bibehålla och utveckla en varierad, öppen och solexponerad karaktär med ek och bärande träd och buskar fria från igenväxning.
- Odlingsrösen ska bevaras och hållas synliga.

#### **Skötsel**

Åkerholmarna bör betas eller slås tillsammans med den angränsande öppna gräsmarken (delområde 5A).

Inledningsvis bör unga träd av asp, ask, björk och lönn i framförallt kanterna av åkerholmarna röjas bort eller ringbarkas, liksom sly och buskar av igenväxningskaraktär. Asp bör i första hand ringbarkas. Blommande och bärbildande buskar som slån, hagtorn och rosor sparas till viss del, framför allt hagtorn, men åkerholmarnas bryn bör vara öppna och genomsläppliga, och slånbuskagen tryckas tillbaka från åkermarken. Eventuellt förekommande rönn

## SKÖTSELPLAN

Datum	Beteckning
2018-10-11	511-2571-2014
Fel! Inget bokmärkesnamn angivet.	0181-02-025

bör i stor utsträckning sparas. Största delen av röjningsavfallet tas bort. Bortgallrade träd kan samlas upp i veddepåer och placeras i soligt läge.

Därefter utförs röjningar vid behov, gärna varje eller varannan sommar, för att hålla efter rot- och stubbskott och hålla odlingsrösena fria från igenväxning.

Enstaka askar bör gärna sparas och tillåtas växa sig stora.

3B, 3F och 3G: Genom att ta bort träd och buskar i sydväst vilka har vuxit upp sedan 1970-talet kan delområdenas form som friliggande trädholmar återskapas.

På 3B behövs relativt mycket röjning av buskar och sly.

På 3G behöver stora ekar frihuggas och holmen generellt ljushuggas genom röjning och utgallring av yngre träd.

#### **Skötselområde 4 – Igenvuxen gräsmark (1,0 ha)**

##### **Beskrivning**

Området består dels av en halvöppen buskmark med rikligt av slån- och nyponbuskar, dels av dungar med unga björkar. Så sent som på 1960-talet var detta område i stort sett öppen betesmark, och på 1970-talet hade viss igenväxning skett. Fältskiktet består främst av högvuxet gräs samt örter som gökärt, smultron och olika klöverarter. I den södervända bryndelen mot buskmarken står flera medelålders ekar som är invuxna i omgivande vegetation.

Delområdena 4B och 4C består av bryn med en lövträdsbård av bland annat asp och björk där det finns inslag av ek, samt med en bred zon av slånbuskar som växer ut i åkermarken.

Observera att andra brynpartier i reservatet ingår i andra skötselområden där skötselåtgärder i brynen är angivna.

##### **Bevarandemål**

- Skogsbrynen ska vara djupa och ha en böljande omväxlande struktur med små gläntor, täta buskage och lövträd så att goda förutsättningar finns för en stor artrikedom av exempelvis insekter och fåglar.
- Skogsbrynen ska ha en oregelbunden struktur med växtlighet som blir högre och tätare ju närmare skogskanten man kommer.
- Odlingsrösen ska bevaras och tydliggöras.

##### **Skötsel**

Området bör om möjligt betas så att igenväxningen upphör och sly hålls efter. Alternativt genomförs regelbundna röjningar för att hålla gran, sly och slånbuskar i schack.

Brynen bör ges en varierad böljande struktur som ger många små ytor och varma och vindskyddade rum med olika grad av solexponering och olika mikroklimat. Gran och merparten av unga lövträd tas bort eller ringbarkas. I täta bestånd av yngre och medelålders asp ringbarkas merparten av träden.



## SKÖTSELPLAN

Datum	Beteckning
2018-10-11	511-2571-2014
Fel! Inget bokmärkesnamn angivet.	0181-02-025

Inför bete behöver området öppnas upp betydligt, så att i stort sett all trädvegetation yngre än cirka 50 år tas bort, och brynen flyttas tillbaka dit där de var fram till 1960-talet. Det innebär att äldre lövträd sparas tillsammans med en begränsad del av slån, nypon och eventuellt förekommande rönn och hagtorn i brynen. Enstaka slånruddar ute i den öppna marken kan också sparas. Gamla träd, framför allt ek, ska frihuggas. Även ett antal medelålders ekar bör frihuggas så att dessa får möjlighet att med tiden utvecklas till vidkroniga ekar.

### **Skötselområde 5 – Öppen gräsmark med lövträdsrika bryn (16,2 ha) – (fyra delområden)**

#### **Beskrivning**

Fyra delområden med öppen gräsmark finns på Hamnskär. Gräsmarkerna, som historiskt brukats som ängsmark och senare som åkermark, hävdas inte i nuläget och är bevuxna med höga gräs som timotej, ängskavle och hundäxing. Där växer också åkertistel och andra örter som stormåra, skogsklöver, rölleka, smultron, maskros, johannesört, älggräs och gullviva.

Omfattande brynområden har mer eller mindre södervända exponerade lägen och höga värden kopplade till ek. Nektargivande och fruktbarande träd och buskar som rönn, hägg, hagtorn, nypon och slån är viktiga för den biologiska mångfalden, men bidrar i tätare bestånd också till igenväxningen. De öppna gräsmarkerna har en begynnande igenväxning i form av nyponbuskar, slån och hagtorn som står utspritt. I brynen finns här och var riktigt täta slånbuskage.

Det största delområdet (5A ÖG1) är beläget centralt på ön och kallas Rönnskärgärdet. Till delområdet räknas det långsträckta bryn (drygt en kilometer) som främst vetter åt söder och öster. Brynsträckan utgörs av en lövträdsbård med bland annat ek, asp och björk, samt en zon av slån och andra buskar som växer ut i åkermarken.

De övriga tre mindre delområdena (5B, 5C och 5D) ligger på den nordöstra delen av ön.

5B är ett avlångt område som är utsträckt i nord-sydlig riktning. Den långa brynmiljön i väster samt den i norr bryn utgörs av en lövträdsbård med bland annat asp, björk och ek. Brynen har en bred zon av slånbuskar som växer ut i åkermarken.

Inom det ganska lilla delområdet 5C växer en enorm lind som tidigare varit hamlad. Längs brynen mot den öppna marken finns fler lindar och andra lövträd.

I kanten av 5D ligger en trave med gamla impregnerade ledningsstolpar. De bör tas bort.

#### **Bevarandemål**

- De öppna gräsmarkerna ska hållas öppna och fria från igenväxningsvegetation. De ska hävdas regelbundet, genom slåtter, bete eller putsning.

## SKÖTSELPLAN

Datum	Beteckning
2018-10-11	511-2571-2014
Fel! Inget bokmärkesnamn angivet.	0181-02-025

- Insektsfaunan, inte minst fjärilsfaunan, gynnas genom skötsel som ger en rik flora.

### Skötsel

De öppna gräsmarkerna ska hållas öppna och hävdas genom slåtter, bete eller putsning, eller en kombination av dessa metoder. Sly röjs bort. Om bete införs inkluderas även brynen och åkerholmarna (samt med fördel också skogspartierna inom reservatet). Om det behövs för att rikta betetrycket till olika områden får stängsel sättas upp för att dela in markerna i olika fållor. Sådana fållor får även inkludera angränsande skötselområden (skogspartier, åkerholmar och skogsbryn m.m.). Om marken slås bör slåttorn utföras sent för att gynna fjärilar. Exempelvis trivs mindre bastardsvärmare om gräsmarkerna hålls öppna genom sen slåtter (efter ärtväxternas frösättning) eller om man håller ett lågt betetryck på ett sådant sätt att en varierad och rik blommväxtflora gynnas. Slåtter och bete med lågt betetryck alternerande år eller hävd vartannat år kan sannolikt vara en gynnsam hävdregim för arten. Om markerna slås bör höet samlas upp så att näringsinnehållet i marken successivt minskar och floravärdena på sikt ökar.

Skogsbryn mot dessa öppna gräsmarker bör hållas efter så att de inte expanderar, och helst tryckas tillbaka till den position där de var fram till 1960-talet. Brynen röjs så att man får en varierad övergång till angränsande skogsmark, exempelvis genom att i olika utsträckning spara hagtorn, rönn, nypon, hägg och snår av slån. Här och var bör man ta bort snåren helt, så att man skapar passager mellan öppen mark och skogsmark för betesdjur (och för reservatsbesökare). Man bör eftersträva och förstärka en böljande och flikig struktur hos brynen, med många små ytor och varma och vindskyddade rum som har olika grad av solexponering och olika mikroklimat. Gran och många unga lövträd tas bort eller ringbarkas. I tät bestånd av yngre och medelålders asp ringbarkas merparten av träden.

I delområde 5C hålls stora lindar och andra större ädellövträd fria från sly och ungräd. Nyhamling av yngre och medelålders träd får utföras. Om det bedöms möjligt och lämpligt får återhamling utföras på gamla lindar. Brynen sköts så att sly och buskage inte breder ut sig. En varierad brynstruktur eftersträvas, där hagtorn och delar av slånbuskage kan sparas.

I delområde 5D bör avsnittet i sydost röjas fritt från igenväxningsvegetation, så att gränsen mot träd- och buskbevuxen mark går på samma ställe som den gjorde fram till åtminstone 1970-talet.

### Skötselområde 6 – Strandlövskog (9,4 ha) – (tre delområden)

#### Beskrivning

Det största området (6A) ligger på södra halvan av ön och vetter mot både öster och sydväst. De andra två (6B och 6C) är betydligt mindre och ligger på den nordöstra delen av ön. Enligt häradskartan (omkring år 1900) var dessa områden på den tiden hävdade strandängar. Ända fram till 1950-talet var de relativt öppna, medan det ekonomiska kartbladet från 1979 visar att trädvegetationen då hade

## SKÖTSELPLAN

Datum	Beteckning
2018-10-11	511-2571-2014
Fel! Inget bokmärkesnamn angivet.	0181-02-025

tagit över. Idag består strandlövskogarna främst av ung klibbal. Här och var finns äldre alar med socklar och en del död ved. Bitvis är strandlövskogarna sumpiga, framförallt på den östra sidan av ön där bland annat svärdsilja och gräs växer i fältskiktet. I övrigt är marken torrare och mattor av brännässlor breder ut sig. Strandlövskogen översvämmas mer eller mindre regelbundet i samband med högvatten i Mälaren. Vattenståndsvariationerna har dock minskat under 1900-talet i och med Mälarens reglering.

**Bevarandemål**

Två alternativ till förvaltning finns för strandlövskogarna på Hamnskär:

1. Restaurera fram en öppen strandäng av hela eller delar av den nuvarande strandlövskogen.
2. Lämna markerna att utvecklas fritt till naturskogsliknande äldre strandlövskogar med naturlig succession, där mängden gamla träd och död ved får öka.

Valet görs lämpligen utifrån förvaltarens prioriteringar och kan bland annat vara beroende av tillgång till betesdjur.

**Skötsel**

I alternativ 1 avverkas strandlövskogarna, eller utvalda delar av dem. Avverkning kombineras med efterföljande bete alternativt slätter för att skapa och bibehålla en öppen strandäng. Äldre träd får sparas om det bedöms lämpligt. Stubbfräsning får utföras.

I alternativ 2 lämnas strandlövskogarna att utvecklas fritt till gammal självgallrande skog med naturskogslikande karaktärer. För att påskynda luckbildning och bildande av död ved får träd i beståndet fällas och lämnas kvar, eller ringbarkas. Även i detta fall får området betas (eftersom det kan vara lämpligt att strandområdena ingår i samma betesmark som intilliggande öppna gräsmarker (främst skötselområdena 5A och 5D) m.m.). Røjning och gallring i olika utsträckning får då utföras.

Genom skötselområde 6A behöver man vid infört bete hugga en gata genom alskogen mot skötselområde 2A i sydöst för att locka betesdjuren att gå ut dit.

Om bete kan införas kan skötselområde 6B med fördel avverkas och därefter föras ihop med skötselområde 5D (Lillängen) som en sammanhängande öppen betesmark. Avverkning har dock måttlig prioritet. Om den inte utförs är det viktigt att hålla efter al och annan sly som expanderar ut på den öppna marken i område 5D.

**Skötselområde 7 – Blandskog och triviallövskog med ädellövträd (3,4 ha)****Beskrivning**

Triviallövskog och blandskog med inslag av ädellövträd. Trädskiktet domineras i södra delen av björk och rönn. I norr är trädslagsblandningen mer varierad, med

## SKÖTSELPLAN

Datum	Beteckning
2018-10-11	511-2571-2014
Fel! Inget bokmärkesnamn angivet.	0181-02-025

tall, lönn, asp, björk och unga granar. I buskskiktet växer både medelålders och ung hassel. Det innehåller också en del ung och medelålders ek, ask och enstaka unga granar. Några ekar är riktigt gamla. Skogen är relativt öppen och block förekommer. I buskskiktet växer hassel och nypon. I fältskiktet finns rikligt med blåsippan, örter som liljekonvalj och gullviva samt gräs och ormbunkar. Block förekommer liksom en del död ved. Ett ungt och likåldrigt tallbestånd finns i mitten av området, invid brukningsvägen. Åtminstone i nordväst, åt skötselområde 4 till, finns ett antal äldre invuxna hagmarksbjörkar.

**Bevarandemål**

- Trädklädd betesmark eller en relativt öppen, luckig och varierad lövdominerad blandskog
- Mängden gamla träd och död ved tillåts öka.
- Igenväxningsvegetation av gran och sly förekommer endast i begränsad omfattning.

**Skötsel**

Bete är önskvärt. Området behöver öppnas upp för att öka ljusinsläpp och luckighet. Gran röjs bort för att gynna lövträden; gamla individer sparas om det är lämpligt. Avsnitt med grövre träd röjs lite grundligare för att erhålla en öppen struktur i stil med trädklädd betesmark. Stora ekar frihuggs generellt (friställning av grov gammal ek är delvis redan genomförd men röjning av sly och buskar runt ekarna utförs vid behov). Även frihuggning runt utvalda medelålders ekar görs för att ge dem möjlighet att utvecklas till vidkroniga träd. Äldre hagmarksbjörkar röjs fram.

Utöver detta kan även gallring av ung och medelålders tall och ung lönn göras för att skapa variation och ökat ljusinsläpp. Asp och en del björk ska sparas i större luckor. En del yngre och medelålders asp och björk får ringbarkas. Enstaka askar bör sparas och tillåtas växa sig stora.

Död ved lämnas kvar eller läggs upp på annan plats i reservatet.

**Skötselområde 8 – Lövblandad barrskog (3,0 ha) – (två delområden)****Beskrivning**

Delområde 8A består av ung likåldrig tät granskog med inslag av gamla sälgar, medelålders björkar och hassel. På marken växer bland annat harsyra och skogsmossor.

Delområde 8B ligger omedelbart söder om 8A och är en något äldre och mer öppen, luckig skog. Granarna är färre och björkarna fler. Här finns en del block och död ved. I den södra delen tillkommer fler trädslag som tall, asp, ek och rönn samt i strandzonen även al. Den södra delen av 8B är något mer slutet än den norra. Där förekommer också hassel och hagtorn. Här finns ett tjugotal gamla stubbar av ek som spår av gamla avverkningar, kanske så långesen som 1940-talet då betydande mängder ek togs ned på ön.

## SKÖTSELPLAN

Datum	Beteckning
2018-10-11	511-2571-2014
Fel! Inget bokmärkesnamn angivet.	0181-02-025

**Bevarandemål**

En luckig lövblandad barrskog eller blandskog med varierad ålder och struktur. Mängden död ved tillåts öka.

**Skötsel**

Frihuggning eller ljushuggning runt gamla sälgar, liksom runt ek och asp. Det unga granbeståndet röjs ordentligt för att gynna övriga trädslag. Hagtorn sparas.

**Skötselområde 9 – Barrblandskog (12,0 ha) – (två delområden)****Beskrivning**

Två delområden med barrblandskog.

9A ligger längsmed vattnet på den norra sidan av ön och består av en äldre flerskiktad barrblandskog med inslag av björk. Skogen har en blandning av både unga och gamla träd. Längs strandkanten i norr finns inslag av asp, björk, sälg och klibbal. Markskiktet domineras av blåbär, lingon, lavar och mossor. En del död ved förekommer. Där finns rikligt med block. Längs strandkanten finner man klippbranter.

9B består av yngre barrblandskog och ligger längs den nordvästra stranden av ön. Den domineras av tall och gran, och har inslag av björk, asp och äldre tall. Där finns också enstaka gamla ekar. Längs vattnet växer ung och medelålders klibbal samt ung björk, tall och gran. På marken växer gräs och mossor. Block och en del död ved förekommer.

**Bevarandemål**

- Mål för delområde 9A är gammal flerskiktad barrblandskog som i huvudsak utvecklas fritt. Andelen död ved tillåts öka under naturliga processer vilket torde leda till en kontinuerlig tillgång på död ved i olika stadier av förmultning.
- Mål för delområde 9B är i första hand att återskapa en äldre betad barrblandskog med en öppen och luckig struktur med tydligt inslag av lövträd och god förekomst av död ved. Alternativt får målet vara samma som för 9A, vilket ger en tät flerskiktad barrblandskog som bland annat kan gynna barrskogsmesar.

**Skötsel**

För delområde 9A bedöms för närvarande inga större skötselåtgärder behövas utan skogen lämnas att huvudsakligen utvecklas fritt. Mindre punktinsatser får vid behov utföras, exempelvis friställning av äldre tall och asp, samt viss glänthuggning för att gynna bete.

För delområde 9B finns två skötselalternativ beroende på vilket mål som väljs. I första fallet utförs röjning av framförallt ung gran samt utglesning eller mindre luckhuggning för att skapa en mer öppen och varierad skog. Detta väljs med

## SKÖTSELPLAN

## Datum

2018-10-11

Fel! Inget

bokmärkesnamn

angivet.

## Beteckning

511-2571-2014

0181-02-025

fördel i kombination med bete. I andra fallet lämnas skogen att huvudsakligen utvecklas fritt. I båda fallen utförs friställning av gammal ek och tall.

**Skötselområde 10 – Hällmarkstallskog (1,9 ha)****Beskrivning**

Ett mindre område med hällmarkstallskog finns på den nordvästra delen av ön. Det domineras av yngre tall och har inslag av äldre tallar och enbuskar. I fält- och bottenskiktet växer rikligt med renlavar samt mossor, blåbär och lingon. Block och en viss mängd död ved förekommer.

**Bevarandemål**

- En naturskogsliknande ljusöppen hällmarkstallskog med naturlig succession och ökad mängd gamla träd och död ved.

**Skötsel**

För närvarande bedöms inga större skötselåtgärder behövas utan skogen lämnas huvudsakligen att utvecklas fritt. Mindre punktinsatser får utföras; i första hand bortröjning av gran som skuggar eller växer in i tallar. I ungtallsbestånd som är täta får enstaka stammar fällas för att öka luckigheten och skapa död ved. Viss glänthuggning kan göras för att gynna betet.

**Skötselområde 11 – Vassområde (14,4 ha)****Beskrivning**

Längs de östra och sydvästra stränderna finns utbredda områden av vass på sandig och lerig botten. Andra arter som påträffas här är bland annat gul näckros, smal vattenpest, ålnate och gräsnate.

Strax utanför vassområdet på en lokal vid sydöstra delen av Hamnskär mellan Lilla Rönnskär och Brändskär finns bland annat makrofyterna bandnate, ålnate och strandpryl.

**Bevarandemål**

- En vasszon med flikig struktur och ökad variation för att gynna artgrupper som fågel, insekter och fisk.
- Att förekomsten av bandnate inte ska minska eller försvinna från området.

**Skötsel**

Två alternativ till förvaltning finns för vassområdena på Hamnskär:

1. Rövning och liknande åtgärder som ger vassarna en mer flikig struktur i övergången mot land. Skapande av ytor med blå bård mellan strandkant och vassområde. Sådana åtgärder genomförs lämpligen i kombination med att strandängarna hävdas med bete eller slåtter.

**SKÖTSELPLAN**

Datum	Beteckning
2018-10-11	511-2571-2014
Fel! Inget bokmärkesnamn angivet.	0181-02-025

2. Lämna vassarna till fri utveckling, men gärna med åtgärder som gör att de inte breder ut sig längre upp på land.

Valet görs lämpligen utifrån förvaltarens prioriteringar och kan bland annat vara beroende av tillgång till betesdjur.

Ett åtgärdsprogram för bandnate håller på att tas fram (enligt ArtDatabanken 2018). Åtgärder för bevarande av bandnaten bör utföras enligt åtgärdsprogrammet.

**Jakt och fiske**

Jakten är förbehållen jakträttsinnehavarna och får ske enligt gällande jaktlagstiftning och med de begränsningar som följer av reservatsföreskrifterna.

Vid uttransport av fällda hjortdjur och vildsvin får inte tyngre fordon än terrängskoter (enligt lagen 2001:559 om vägtrafikdefinitioner), till exempel så kallad fyrhjuling, användas. Det är angeläget att uttransporten görs så att minsta möjliga skada på mark och vegetation uppstår.

**Åtgärder för friluftslivet****Mål**

Reservatet ska vara tillgängligt för allmänheten enligt allemansrättens principer, men med de begränsningar som följer av reservatsföreskrifterna.

**Friluftsliv och tillgänglighet**

Naturreseptatet nås enklast med egen båt. En gammal brukningsväg leder genom reservatet, men några markerade och underhållna stigar finns inte. Markerade stigar får gärna anläggas i reservatet. De gamla brukningsvägarna kan gärna vara delar av sådana stigar. Stättor sätts upp vid behov. Information om äldre tiders markanvändning och restaurering av det hävdade landskapet får gärna sättas upp.

Observera att bryggor nedom bebyggelsen på norra sidan av ön hör till den privata tomten och inte får nyttjas av reservatsbesökare.

**Informationsskyltar samt utmärkning av reservatets gränser**

Information om reservatet och dess föreskrifter ska finnas på informationsskyltar som framställs enligt Naturvårdsverkets riktlinjer. Sådana skyltar ska sättas upp på lämpliga platser längs Hamnskärs strand, vid gränsen mot den fastighet som omsluts av reservatet eller i anslutning till reservatet, se förslag till placering på skötselkartan, bilaga 4. Efter överenskommelse med markägaren vore det exempelvis bra att ha informationstavlor om Hamnskärs, Jurstaholms och Ridöns naturreseptat samlade vid Horns brygga på fastlandssidan.

Reservatets gränser ska märkas ut enligt Naturvårdsverkets riktlinjer. Eftersom den yttre gränsen går i vattnet kommer endast den inre gränsen, mot fastigheten Hamnskär 1:3 att markeras.

**SKÖTSELPLAN**

Datum

2018-10-11 **Fel! Inget**

Beteckning

511-2571-2014

bokmärkesnamn

0181-02-025

angivet.

**Reservatsförvaltning och tillsyn**

Länsstyrelsen i Stockholms län är förvaltare av reservatet. Det innebär ett övergripande ansvar för att syftet med reservatet uppnås och omfattar ansvar för bland annat naturvårdsåtgärder, informationstavlor och annan skyltning samt kontakt med markägare och andra berörda.

Länsstyrelsen är tillsynsmyndighet enligt miljöbalken. Området kan övervakas av Länsstyrelsen eller en särskilt anlitad naturbevakare. Anteckningar om tillsyn och övrig naturvårdsförvaltning ska kontinuerligt föras av Länsstyrelsen eller uppdragstagaren.

**Naturvårdsförvaltningens ekonomi**

Finansiering av naturvårdsförvaltningen sker genom Naturvårdsverkets anslag för skötsel av naturvårdsobjekt m.m. Förvaltningskostnaderna utgörs av gränsmarkering, informationsskytning, naturvårdsåtgärder, övervakning samt dokumentation och uppföljning.

**Dokumentation och uppföljning*****Befintlig dokumentation***

Skogen är dokumenterad från beståndssynpunkt med målklassningar i Fastighetsverkets skogsbruksplan. Vid Skogsstyrelsens nyckelbiotopsinventering har fyra nyckelbiotoper om sammanlagt 10,7 hektar avgränsats inom reservatsområdet, varvid enstaka artfynd har dokumenterats.

Inventering av lindlevande insekter och linddyna gjordes 2016 av Petter Andersson på Calluna AB på uppdrag av länsstyrelsen med utgångspunkt att kartlägga förekomst av skalbaggsarter som omfattas av åtgärdsprogrammet för skalbaggar på skogslind samt ta fram förslag på skötselåtgärder för att gynna dessa arter.

***Kommande dokumentation***

Reservatet bör dokumenteras ytterligare för att öka kunskapen om områdets naturvärden. Exempelvis bör platsen där bandnate har påträffats inventeras mer utförligt och en åtgärdsplan bör tas fram. Även övriga vattenområden kan behöva undersökas mer ingående.

Undersökningar som Länsstyrelsen låter genomföra i syfte att dokumentera reservatsområdet eller skapa underlag för skötselåtgärder får ske utan hinder av reservatsföreskrifterna. Exempelvis kan växter och djur behöva samlas in för artbestämning.

Uppföljning av naturvärdena och skogstillståndet kan på sikt leda till att ytterligare skötselåtgärder blir aktuella, med syfte att bibehålla reservatets naturvärden. Skötselplanen får i så fall ses över eller kompletteras.



Datum 2018-10-11 Fel! Inget bokmärkesnamn angivet.  
Beteckning 511-2571-2014  
0181-02-025

### Uppföljning av genomförda skötselåtgärder

Länsstyrelsen ansvarar för dokumentation och uppföljning av genomförda skötselåtgärder. En uppföljning av förändringar i naturtillståndet och naturvärdena som följd av de naturliga förloppen bör göras om cirka 10-20 år för att då bedöma behovet av en revidering av skötselplanen.

### Uppföljning av bevarandemål och gynnsamt tillstånd

Länsstyrelsen ansvarar för att uppföljning av bevarandemål genomförs. Uppföljning och utvärdering ska göras i enlighet med Naturvårdsverkets riktlinjer för uppföljning av skyddade områden. Länsstyrelsen kan efter skötselplanens fastställande komplettera med parametrar och mätmetoder för att följa upp och utvärdera uppsatta bevarandemål.

### Sammanfattning och prioritering av planerade skötselåtgärder

Denna tabell utgör underlag och stöd för förvaltaren vid planering av åtgärder såväl lokalt i Hamnskär naturreservat som regionalt i länet. De ekonomiska resurserna utgör en begränsande faktor för verksamheten, vilket innebär att förvaltaren måste prioritera mellan åtgärder i länets alla reservat.

Skötselåtgärd m.m.	Tidpunkt	Skötselområde	Prioritet
Gränsmarkering mot Hamnskär 1:3	Inom 1 år efter beslut		1
Informationsskyltar	Inom 2 år efter beslut	Se skötselplankarta, bilaga B	2
Bete	Snarast möjligt	Hela reservatet	2
Friställning av grova gamla träd, främst ekar och andra ädellövträd, samt skapande av veddepåer	Inom 1 år efter beslut	Skötselområde 1, 2, 3, 4, 5, 7, 8, 9	1
Gallring, röjning	Inom 2 år efter beslut eller vid behov	Skötselområde 1, 2, 3, 4, 5, 8, 10	2
Putsning/slätter/bete av öppen gräsmark	Varje eller vartannat år	Skötselområde 5, samt efter restaurering även skötselområde 4	2
Gallring, röjning	Inom 3 år efter beslut	Skötselområde 7, 9	3
Restaurering av strandlövskog till öppen strandäng inklusive vassområdet samt kontinuerligt underhåll	Inom 3 år efter beslut samt löpande skötsel	Skötselområde 6, 11	3

Datum	Beteckning
2018-10-11	511-2571-2014
Fel! Inget bokmärkesnamn angivet.	0181-02-025

### 3. Källförteckning

Andersson, P. 2016. Inventering av lindlevande insekter i Stockholms län 2016

Dag Bremberg m.fl. 2013. Mälaren. Norstedts 2013.

Andersson, P. 2016. Strategi för skötsel och åtgärder för lindområden i Stockholms län 2017–2019. Länsstyrelsen Stockholm.

ArtDatabanken 2015. Rödlistade arter i Sverige 2015. ArtDatabanken SLU.

ArtDatabankens artfakta. <http://artfakta.artdatabanken.se/>

Artportalen: [www.artportalen.se](http://www.artportalen.se) Uttag: 2017-08-28.

Fastighetsverkets skogsbruksplan - målklassning för Hamnskär.

Hydén, N. 2008. Artfaktablad för mindre bastardsvärmare. ArtDatabanken, SLU.

Jordbruksverket. 1998. Skötselhandbok för gårdens natur- och kulturvärden.

Lantmäteriet: äldre lantmäterikartor och häradskarta:

<https://www.lantmateriet.se/sv/Kartor-och-geografisk-information/Historiska-kartor/>

*Ur Lantmäteristyrelsens arkiv:*

Överenhörna socken Hamnskär nr 1-2 Geometrisk avfattning 1763.

Överenhörna socken Hamnskär nr 1-2 Tegskifte 1770.

*Ur Lantmäterimyndigheternas arkiv:*

Ägomätning 1846 (01-ÖVH-47)

Karta över arrenden 1874 (01-ÖVH-63)

*Ur Rikets allmänna kartverks arkiv:*

Häradsekonomiska kartan J112-75-16, Överenhörna

Länsstyrelsen i Stockholms län. 2016. Bevarandeplan för Natura 2000-området Hamnskär SE0110320.

Länsstyrelsen i Stockholms län. 2014. PM naturvärden Hamnskär 2014-01-20.

Naturvårdsverket och Skogsstyrelsen: Nationell strategi för formellt skydd av skog samt Strategi för formellt skydd av skog i Stockholms län.

Riksantikvarieämbetet 2004. Kulturmiljöserver Fornsök.

<http://www.fmis.raa.se/cocoon/fornsok/search.html>. Uttag: 2017-12-08.

Skogsstyrelsens sökverktyg för nyckelbiotoper Skogens pärlor:

<https://skogskartan.skogsstyrelsen.se/skogskartan/>. Uttag: 2017-08-28.

Södertälje kommun. Framtid Södertälje, Översiktsplan 2013 – 2030, antagen 2013.

**SKÖTSELPLAN**

Datum

2018-10-11 **Fel! Inget**

**bokmärkesnamn**

**angivet.**

Beteckning

511-2571-2014

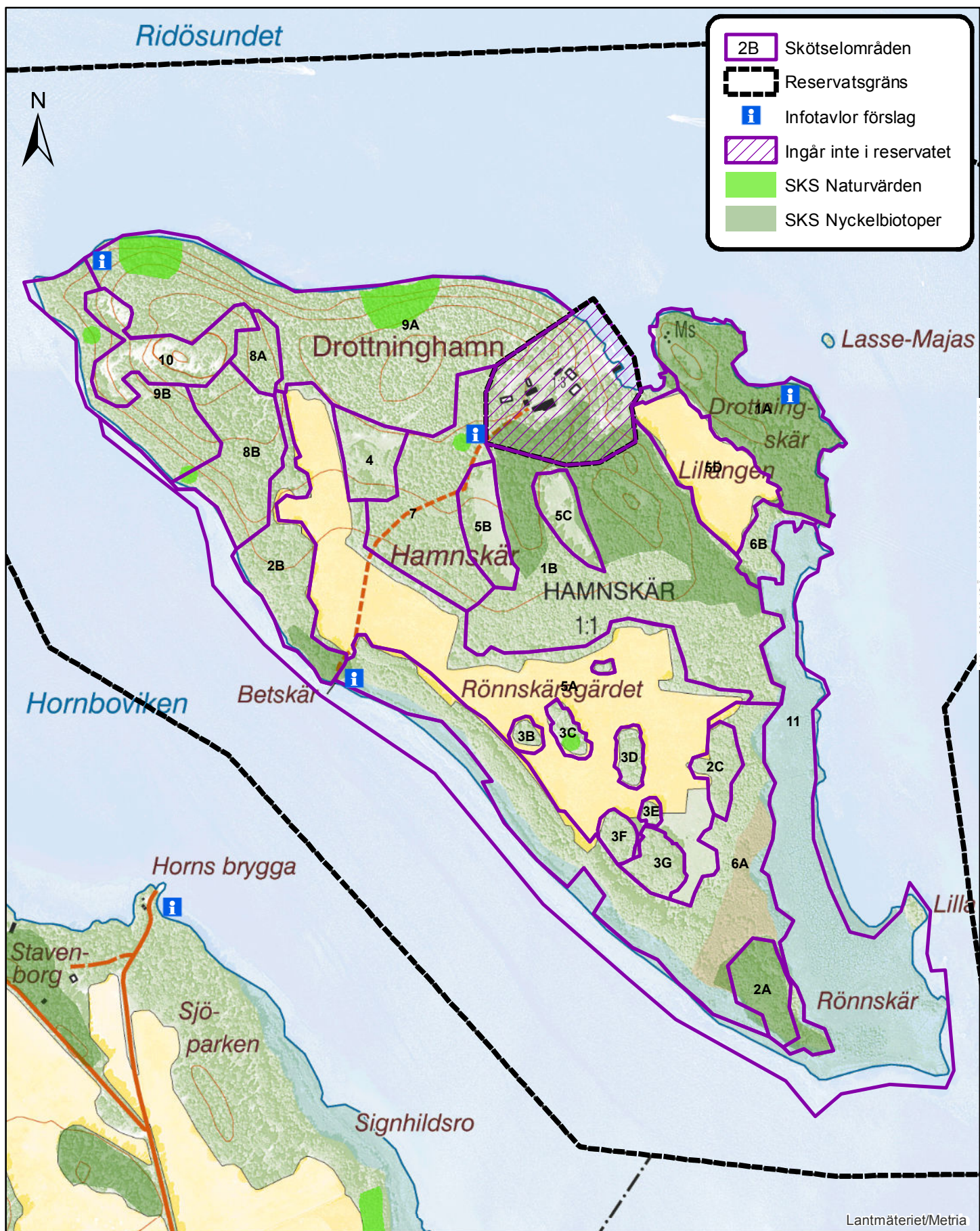
0181-02-025

## 4. Bilagor

A. Skötselplankarta, skötselområden

## Hamnskärs naturreservat i Södertälje kommun

Bilaga A till skötselplanen, skötselkarta (1:7 500)



Ankom: 2018-10-12, Ärende: ALLM.2018.3286, Handling: 476422