

Ärende 7

TJÄNSTESKRIVELSE2019-01-09
Miljökontoret

Miljönämnden

Verksamhetsplan 2019 för miljönämnden

Dnr: 2019-53

Sammanfattning av ärendet

Förslag till verksamhetsplan 2019 för miljönämndens verksamhet. Miljökontoret föreslår att miljönämnden fastställer verksamhetsplanen för 2019.

Beslutsunderlag

Tjänsteskrivelse 2018-01-09

Förslag till verksamhetsplan 2019, version 2019-01-08

Bilaga 1. Sammanställning av nämndens indikatorer

Bilaga 2. Sammanställning av nämndens särskilda satsningar


Bilaga 3. Intern kontrollplan 2019, version 2019-01-09

Ärendet

Verksamhetsplanen omfattar alla verksamheter inom nämndens ansvar och följer en kommundemensam struktur. Utöver den ska miljönämnden varje år anta särskilda planer för myndighetsutövningen. Dessa är en tillsynsplan för miljöbalkstillsynen och en kontrollplan för livsmedelskontrollen. Mål och inriktningar i verksamhetsplanen utgår från Mål och Budget 2019-2021 och andra styrdokument i kommunen samt Agenda 2030 och nationella miljö- och folkhälsomål. Under 2018 gjorde nämnden en nämndsinvestering i ett nytt verksamhetsystem. Av investeringen på 1 300 tkr kunde 962 tkr tas i bruk och aktiveras för avskrivning. En rest på ca 340 tkr blev försenad i leveransen och kvarstår till 2019. Nämnden kommer därför att behöva åska ett tilläggsanslag för nämndsinvestering om ca 340 tkr under 2019.

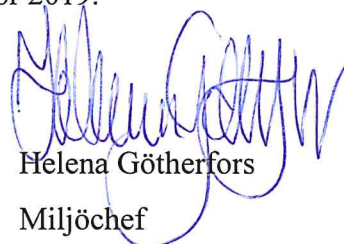
Kontorets förslag till nämnden:

Miljönämnden fastställer verksamhetsplanen för 2019.



Rickard Sundbom

Stadsdirektör



Helena Götherfors

Miljöchef

Handläggare: Marie Martna

Verksamhetscontroller

Miljökontoret

Telefon (direkt): 08-5230 1315

E-post: marie.martna@sodertalje.se

Beslutet skickas till: Akten



Verksamhetsplan 2019

Nämnd:

Miljönämnden

Kontor:

Miljökontoret

Nämndens ordförande:

Lars Greger

Ansvarig kontorschef:

Helena Götherfors Westman

Datum: 2019-01-08

Innehåll

Inledning	3
Nämndens ansvarsområden och verksamheter	3
Verksamhetsidé	5
Värdegrund	5
Vår gemensamma framtid – hållbar utveckling	6
Övergripande utmaningar för nämnden under perioden 2019–2021	6
Kommunfullmäktiges mål	9
Kunskapsstaden Södertälje	10
Södertäljes medborgare och välfärd – social hållbarhet	10
Attraktiva Södertälje	13
Ekologiskt hållbara kommunen Södertälje	14
God ekonomi och effektiv organisation	16
Attraktiv arbetsgivare	17
Ekonomi	18
Internbudget	18
Investeringar	19
Statsbidrag och återsökningar	20
Nämndens internkontroll	21
Uppföljningsplan	22

Bilagor

- Bilaga 1: Indikatorsammanställning-kommunfullmäktiges mål och nämndens indikatorer
- Bilaga 2: Sammanställning särskilda satsningar (inriktning, fokusområden och uppdrag)
- Bilaga 3 Intern kontrollplan

Inledning

Syftet med verksamhetsplanen

Nämndens ska upprätta verksamhetsplan med budget för kommande året. Utgångspunkten är den av fullmäktige fastställda Mål och budget.

Verksamhetsplanen ska utgöra stöd för uppföljning av verksamheten och på så sätt bidra till en utvecklad framförhållning och beredskap för verksamhetsförändringar. Syftet med nämndens verksamhetsplan är att säkerställa att kommunfullmäktiges politiska prioriteringar får genomslagskraft samtidigt som nämnden ges utrymme att utforma styrningen inom sitt ansvarsområde. Nämnden ansvarar för att planeringen utformas inom fastställda budgetramar samt att kommunfullmäktiges övergripande mål konkretiseras.

Nämndens ansvarsområden och verksamheter

Miljönämnden fullgör kommunens uppgifter inom miljö- och hälsoskyddsområdet. Nämnden ska svara för prövning och tillsyn enligt miljöbalken med flera lagar och föreskrifter, tillsyn enligt tobakslagens delar om rökförbud samt offentlig kontroll av livsmedel och animaliska biprodukter.

Nämnden ska följa utvecklingen inom kommunen i de hänseenden som regleras i miljöbalken, och utarbeta de förslag och bereda de ärenden som är påkallade eller ankommer på kommunen.

Nämnden ska medverka i planering där miljö- och hälsoskyddsfrågor eller andra frågor inom nämndens verksamhetsområde berörs. Samhällsplaneringen ska bedrivas utifrån kommunens styr- och policydokument och med inriktning på en långsiktigt hållbar utveckling.

I nämndens ansvar ingår uppdraget att förvalta skog och viltstammar, naturvårdsområden, naturminnen och naturreservat på mark som kommunen äger eller som kommunen inrättat, samt driva kommunens naturskola. Nämnden svarar för vatten- och fiskevård, avseende ekologi och biologisk mångfald, i vattenområden som kommunen äger. Ansvaret omfattar inte tekniska installationer eller andra delar som ligger inom kommunens ansvar som fastighetsägare.

Miljönämnden ska svara för att initiera ärenden om att inrätta naturreservat och bereda dessa för beslut i kommunfullmäktige.

Nämndens verksamhetsområden

Miljö- och hälsoskydd samt livsmedelskontroll - myndighetsutövning

Miljönämnden har två grupper som arbetar med tillsyn och kontroll, Miljö- och hälsa som arbetar med tillsyn enligt miljöbalken och Livsmedelskontrollen som arbetar med kontroll enligt livsmedelslagstiftningen. Det innebär att kontrollera att lagstiftning och fastställda villkor följs så att påverkan på människors hälsa och miljön minimeras. Det spänner över en omfattande lagstiftning och riktar sig mot flera tusen verksamheter i kommunen samt privatpersoner.

Verksamheten innebär även att delta i fysisk planering, vara med i samverkansgrupper, besvara remisser där miljö- och hälsobedömningar görs i ärenden som sedan beslutas av andra nämnder eller andra myndigheter, samt att ge kommunens invånare och verksamhetsutövare information och rådgivning.

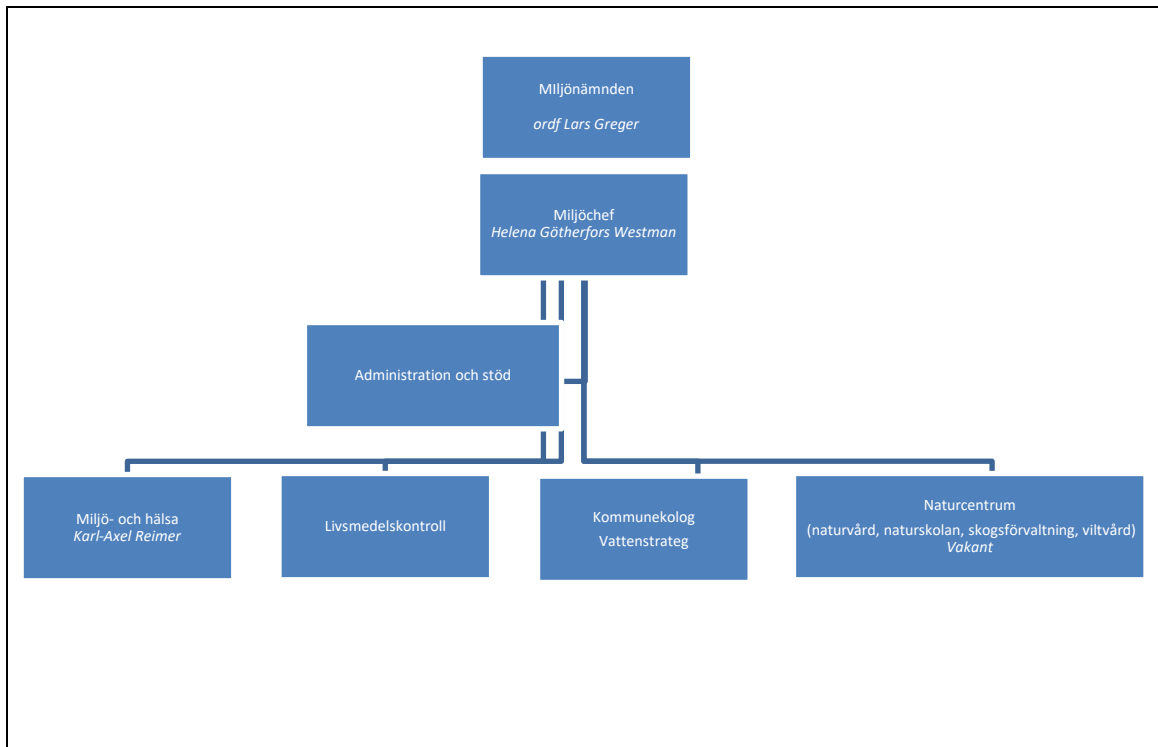
Natur och vatten – strategi och förvaltning

Miljönämnden arbetar med att förvalta, sköta och utveckla skog, naturreservat och vissa andra naturområden, utöka skyddet av värdefull natur och i övrigt värna om naturvärden i kommunen. Inom verksamheten bedrivs även viltvård och kommunens naturskola. Naturskolan erbjuder klassbesök med naturupplevelser, naturpedagogik/naturvägledning med fokus på begrepp som biologisk mångfald, kretslopp och ekosystemtjänster. Naturskolan erbjuder även mötesplatser, lån av utrustning och stöd till andra pedagoger i kommunen.

I verksamhetsområdet ingår kommunekologen som tillför kompetens om ekologi, naturvärden i fysisk planering och samverkansgrupper, handlägger dispensärenden, besvarar remisser med mera. Vattenstrategen ska arbeta med vattenrelaterade frågor som framförallt har koppling till vattenkvalitet enligt ramdirektivet.

Verksamhetsområdet kan också innehålla andra insatser som miljönämnden gör som syftar till hållbar utveckling.

Organisationsschema



Verksamhetsidé

Miljönämnden arbetar för en långsiktigt hållbar utveckling för dagens och framtidens generationer. Vi bidrar till att:

- miljöskador förebyggs och åtgärdas
- värdefulla naturmiljöer skyddas och utvecklas
- trygga en god och hälsosam livsmiljö och säkra livsmedel
- sprida kännedom och kunskap om naturen och ett hållbart samhälle
- uppnå god status i sjöar, hav och grundvatten
- göra naturområden mer tillgängliga för rekreation och friluftsliv

Detta gör vi genom att:

- utöva tillsyn och kontroll i enlighet med lagstiftning
- proaktivt medverka i samhällsplaneringen
- vara omvärldsorienterade och följa utvecklingen inom hälso- och miljöområdet
- förvalta och utveckla natur, skog och vilt samt skydda värdefull natur
- arbeta med naturvägledning som skapar eftertanke och framtidstro
- sprida kunskap om natur- och miljöfrågor inom kommunorganisationen och till företag och medborgare
- samverka med andra internt och externt

Värdegrund

Medborgaren först, detta betyder för oss:

Vi värnar om invånarnas förutsättningar för en god hälsa och tillgång till frisk miljö.

Vi utgår från enskilda individers rätt till likvärdig behandling utifrån var och ens behov.

Vi skapar möjligheter till dialog och delaktighet.

Respekt för individen, detta betyder för oss:

Vi respekterar alla individer och allas lika värde. Vi ger ett gott bemötande i alla lägen.

Vi visar respekt genom att lyssna aktivt, vara lyhörda, visa empati och ha ett öppet sinne.

Vår utgångspunkt är att alla vill göra rätt.

Mer än förväntat, detta betyder för oss:

Vi är hjälpsamma och levererar våra tjänster med hög kvalitet och ett bra bemötande.

Vi använder de gemensamma resurserna på ett effektivt sätt.

Vi försöker alltid skapa ett mervärde.

Utgå alltid från samhällsuppdraget, detta betyder för oss:

Vi ser vårt uppdrag i ett helhetsperspektiv.

Rättssäkerheten är en ledstjärna.

Olikheter är en styrka, detta betyder för oss:

Vi ser styrkor i att människor är olika och kompletterar varandra. Det förgyller tillvaron och ger oss bredare perspektiv.

Olikheter berikar och skapar dynamik som utvecklar både människor och verksamhet. På så sätt bejakar vi nyfikenhet, öppenhet och lyhörddhet.

Vår gemensamma framtid – hållbar utveckling

Hållbar utveckling kan definieras som "en utveckling som tillfredsställer dagens behov utan att äventyra kommande generationers möjligheter att tillfredsställa sina behov". Södertälje ska genomgå en hållbar samhällsutveckling där kommunen utvecklas steg för steg på ett sätt som är långsiktigt hållbart.

Kommunens hållbarhetsarbete utgår från Agenda 2030, ett övergripande och framåtsyftande globalt, nationellt och lokalt åtagande som öppnar nya möjligheter för långsiktigt hållbar ekologisk, social och ekonomisk utveckling. Målen i Agenda 2030 är kopplade till att bekämpa fattigdom och ojämlikhet för att bygga inkluderande samhällen, att de mänskliga rättigheterna ska förverkligas, att jämställdhet uppnås och kvinnors och flickors egenmakt främjas. Det långsiktiga skyddet för planeten och dess naturresurser ska garanteras.

För att förklara begreppet hållbar utveckling kan det delas upp i tre dimensioner – social, ekologisk och ekonomisk hållbarhet. De tre dimensionerna överlappar, påverkar och är beroende av varandra och är det övergripande målet för alla verksamheter i Södertälje kommun. Hållbar utveckling uppnås när de tre dimensionerna sammanfaller. En god och långsiktigt hållbar ekonomi är avgörande för möjligheterna att uppnå social och ekologisk hållbarhet.

Under 2018 har miljönämnden identifierat de globala hållbarhetsmål där nämnden inom sitt ansvarsområde kan vara med och bidra till hållbar utveckling. Nämnden har identifierat åtgärder och aktiviteter inom respektive mål som redan utförs av verksamheten samt hur verksamheten ytterligare kan bidra för ökad måluppfyllelse. Arbetet har även kopplats till miljö kvalitetsmålen, folkhälso- och friluftsmålen. Mål och aktiviteter följs upp regelbundet.

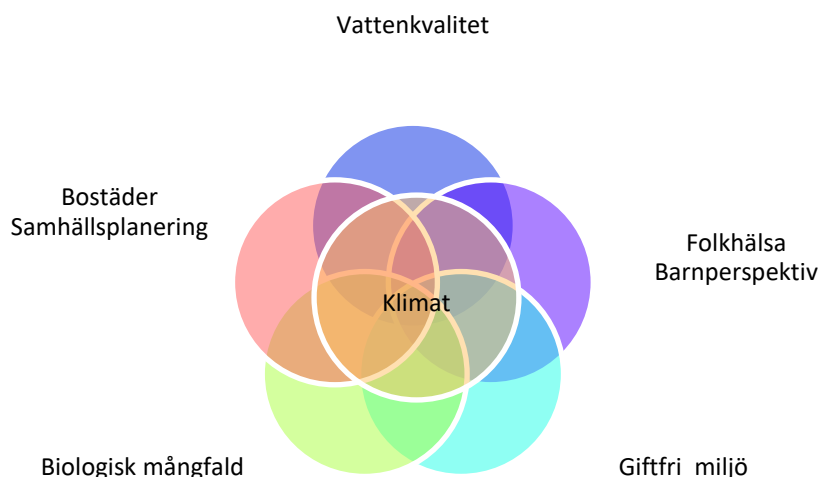


De för miljönämnden prioriterade målen visualiseras med stora symboler. Det är inom främst dessa mål som verksamheten kan påverka. De mål som visas med små symboler är mål där nämndens verksamhet påverkar, men i mindre omfattning.

Övergripande utmaningar och möjligheter för nämnden under perioden 2019–2021

Arbetet som utförs inom miljönämndens verksamhet ska syfta till en långsiktig hållbar utveckling och vara ett bidrag till uppfyllelsen av Agenda 2030 samt de nationella och lokala miljömålen. Det sker genom att bedriva tillsyn, förvalta och utveckla naturmiljöer, skog och vilt, bedriva naturpedagogik via naturskolan samt genom att ta ansvar för de delar i beslutade planer, program och strategier som miljönämnden kan påverka.

För att klara de mål, inriktningar och satsningar som Kommunfullmäktige beslutat om i Mål och budget 2019-2021 och för att arbeta för en hållbar utveckling har miljönämnden pekat ut särskilda fokusområden som ska beaktas inom verksamheten.



Dessa fokusområden bidrar till de globala mål som nämnden prioriterat. De globala målen och nämndens utpekade fokusområden är tätt sammankopplade och påverkar varandra.

Möjligheter och utmaningar

Sommaren 2018 visade med tydlighet att klimatförändringar påverkar stora delar av samhället och i och med det, samtliga fokusområden som nämnden prioriterat. Nämnden behöver arbeta proaktivt inom tillsynen för att minska klimatpåverkan samtidigt som klimatanpassande åtgärder behöver vidtas för att förbereda för de olika klimatförändringar som kommer att uppstå.

Vatten spelar en central roll i Södertälje och för vår överlevnad. För att säkerställa att vi har dricksvatten av god kvalitet och friska sjöar och hav som ger möjlighet till bad och fiske, måste den negativa miljöpåverkan minska. Enligt ramdirektivet för vatten ska alla vatten uppnå god status senast 2027. Inget vatten får heller försämrats. I Södertälje uppnår i dagsläget endast 23 % av vattenförekomsterna hög eller god status. Kommunen har ett ansvar att vidta åtgärder och arbeta förebyggande enligt ett fastställt åtgärdsprogram. För att klara det måste vattenperspektivet vara med på allvar. I alla sammanhang. Hållbar samhällsplanering kommer spela en mycket viktig roll för att miljö kvalitetsnormerna ska följas. Vattenkvalitet, giffri miljö, biologisk mångfald och folkhälsa är alla viktiga parametrar som måste beaktas i samband med den fysiska planeringen och byggnation av 20 000 nya bostäder till 2036.

Det utökade kommunbidraget för miljöstrategiskt arbete gör det möjligt för miljönämnden att fortsätta satsa på vattenarbetet. En vattenstrateg har rekryterats som kommer arbeta med att implementera vattenplanen. Syftet med en vattenplan är att beskriva målsättningar och planeringsförutsättningar för kommunens vattenmiljöer, hålla samman vattenfrågorna och skapa struktur för kommunens vattenarbete. Utgångspunkten är att vattenplanering ska göras utifrån ett avrinningsområdesperspektiv. Att sätta in åtgärder nära källan är en grundfilosofi. Det tar lång tid och är oftast kostsamt att göra utredningar och genomföra åtgärder för att förbättra vattenkvaliteten. Det är en stor utmaning. För att hantera detta på bästa sätt krävs att resurserna används optimalt så att vi gör rätt åtgärder och får ut störst effekt per satsad krona. Miljönämnden ska vara pådrivande i kommunens arbete för god vattenstatus i yt- och grundvatten. Men för att lyckas behöver vi samverka och samordna oss inom kommunkoncernen och med externa aktörer.

Biologisk mångfald är en avgörande fråga för vår existens. Hoten mot den biologiska mångfalden är flera - klimatförändringar, miljögifter, invasiva främmande arter och störningar i form av ändrad markanvändning eller förändrat brukande av mark. Frågan är därför relevant inom samhällsplanering, markförvaltning och tillsyn. Miljönämnden arbetar redan idag aktivt med naturvård i syfte att bevara, utveckla och skydda viktiga naturområden och naturtyper. Den antagna skogspolicyn ska verka för en hållbar skogsförvaltning där rekreation och folkhälsa är viktiga parametrar framförallt i den tätortsnära skogen. Arbetet med ekosystemtjänster och den kommande pollineringsplanen bidrar också till att förutsättningarna för biologisk mångfald ökar.

Naturskolan erbjuder temadagar för alla Södertäljes skolor, kostnadsfritt. De är mycket efterfrågade, och långt ifrån alla klasser som vill komma till Naturskolan får möjlighet att göra det. Detta är ett problem med tanke på att skolan ska vara likvärdig. Under 2017 tog vi emot 2770 elever och cirka 200 medföljande pedagoger. Budgeten har urholkats sedan 2013 då miljönämnden tog över verksamheten samtidigt som befolkningsökningen varit påtaglig och kommer öka ytterligare enligt kommunens befolkningsprognoser. För att kunna ta emot fler klasser och minska sårbarheten så skulle verksamheten behöva utökas med fler pedagoger.

Trångboddheten är en av de utmaningar som kan växa i omfattning, med konsekvenser i form av ohälsosamma boendemiljöer som drabbar barn och unga. Otillräcklig ventilation riskerar att leda till fukt och mögelproblem. För att bidra till goda livsvillkor för barn och unga och därmed en bättre folkhälsa ska all verksamhet inom miljönämnden ha barnperspektiv i fokus där så är tillämpligt. Det innebär att vi inom tillsyn och förvaltning särskilt ska beakta och inrikta arbetet på barn- och ungas livsmiljöer. Miljönämnden kan bedriva tillsyn av boendemiljöer men det löser inte hela problematiken kring trångboddhet. Det är en komplex fråga som kräver samverkan med andra aktörer och fastighetsägare för att tillsynen ska bli effektiv och ändamålsenlig.

Ett flertal statliga utredningar kring livsmedelskontroll och miljötillsyn har genomförts under de senaste åren. Det är ännu oklart vilka av förslagen i utredningarna som blir verklighet och som kommer påverka handläggning och finansiering. Förändringar i både finansieringsmodell och riskklassningsmodell kommer sannolikt införas under perioden inom livsmedelskontrollen, vilket ökar den administrativa bördan och risk finns för minskad självfinansiering.

En ny tobakslag är beslutad vilket bland annat innebär att fler platser blir rökfria och fler produkter omfattas. Miljönämnden har tillsyn på att rökfriheten efterföljs och kommer behöva lägga mer resurser på området. Det är inte möjligt att avgiftsfinansiera tillsynen utan den ska vara skattefinansierad. I dagsläget är ansvaret för tobakslagen uppdelad mellan socialnämnden och miljönämnden. Vår bedömning är att en översyn av uppdelningen behöver göras för att effektivisera arbetet.

Samverkan med andra kommer vara avgörande för att lyckas i arbetet med hållbar utveckling. Även i de statliga utredningar som genomförts påtalas vikten av samverkan mellan olika myndigheter. Vi samverkar redan idag internt inom kommunen, med våra grannkommuner, med andra myndigheter och inom Miljösanverkan Stockholm. Vi kommer fortsätta delta i regionala och nationella projekt för att få samsyn mellan kommuner samtidigt som det ger stor genomslagskraft i länet och inom landet. Det ger oss bra nätverk, ökar vår kompetens och ger förtroendet för tillsynen.

Kompetensförsörjningen kommer vara avgörande för om miljönämnden lyckas i sitt uppdrag. För att kunna hantera komplexa ärenden och verksamheter så behöver vi både behålla och kunna rekrytera erfarna inspektörer. Svårigheten att rekrytera erfarna medarbetare har påverkat måluppfyllelsen under 2018 och kommer vara den avgörande faktorn även under 2019.

I dagsläget har verksamheten omkring 40 engagerade medarbetare som tillsammans har en mycket bred kompetens med varierande erfarenhet. Det finns väl utvecklade handlägningsprocesser och ständigt pågående kvalitetsarbete som borgar för ökad effektivitet och som underlättar för medborgare och företag. Digitaliseringen ger förutsättningar för att öka effektiviteten ytterligare. Tid som frigörs skulle i förlängningen kunna läggas på bättre rådgivning och personliga möten med medborgare och företag. Det ger sannolikt nöjdare "kunder" och större positiv miljöeffekt.

Verksamheten har en målbild om att vara ett miljökontor i framkant både inom tillsyn och hållbarhetsrelaterade frågor. Under flera års tid har vi framgångsrikt ansökt om många olika statsbidrag för att kunna utföra åtgärder inom natur- och vattenvårdsarbetet. Södertälje är dessutom ledande inom arbetet med avlopp i kretslopp. Målet är att framgångarna, ambitionerna och satsningarna på kommunens miljöarbete ska bidra till att vi ses som en attraktiv arbetsgivare som lockar medarbetare.

Kommunfullmäktiges mål

Kommunfullmäktige har tagit fram åtta övergripande mål. Målen har kategoriserats i fem målområden som på olika sätt är viktiga för långsiktig hållbarhet.

Sammanställning av mål på kommunfullmäktigenivå

Vår gemensamma framtid – en hållbar utveckling						
Kommunövergripande mål om vår gemensamma framtid					Mål för att säkerställa resurser som behövs för att uppnå mål om vår gemensamma framtid	
Mål-område	Kunskapsstaden Södertälje	Södertäljes medborgare och välfärd – social hållbarhet	Attraktiva Södertälje	Ekologiskt hållbara kommunen Södertälje	God ekonomi och effektiv organisation	Attraktiv arbetsgivare
KF-mål	Resultaten i förskolan, skolan och vuxenutbildningen ska förbättras	Medborgarna har inflytande och är delaktiga Medborgarna har goda livsvillkor Medborgarna får en god service, och hög tillgänglighet	Södertälje är en attraktiv kommun att bo i, att driva företag i och är en plats som attraherar studenter och besökare	Södertälje kommun ger medborgare och företag förutsättningar att kunna leva ekologiskt hållbart	Södertälje kommun har en god ekonomisk hushållning	Södertälje kommun kan rekrytera och behålla medarbetare med rätt kompetens.

Det finns två typer av kommunövergripande mål. Den ena typen "kommunövergripande mål om vår gemensamma framtid" handlar om samhällsutvecklingen inom fyra övergripande målområden som täcker hela kommunens verksamhet. Den andra typen av mål handlar om att ständigt följa upp att den kommunala organisationen har de ekonomiska och personella resurser som krävs för att långsiktigt kunna bedriva detta arbete.

Nämnderna ska, med undantag av målområdet Attraktiv arbetsgivare, förhålla sig till alla kommunfullmäktiges mål i sina verksamhetsplaner genom att förtydliga och konkretisera målen inom ramen för sitt specifika samhällsuppdrag och de målgrupper nämnden ansvarar för. Uppföljningen av kommunfullmäktiges mål sker med hjälp av indikatorer. Kommunstyrelsens arbetsgivarroll har förtydligats i den nya målstrukturen genom att kommunstyrelsen uteslutande är det organ som följer upp målområdet Attraktiv arbetsgivare.

Nämndernas förväntas följa upp kommunfullmäktiges mål på ett systematiskt sätt, analysera det man ser i uppföljningen samt driva ett förändringsarbete utifrån de analyser man gör. De två målområden som handlar om resurser har kommunfullmäktige konkretiserat i specificerade mål samt kopplat indikatorer och riktvärden som har som syfte att visa kommunfullmäktiges ambitionsnivå för perioden.

Kunskapsstaden Södertälje

KF Mål 1: Resultaten i förskolan, skolan och vuxenutbildningen ska förbättras

Miljönämnden ska genom tillsyn bidra till en fysisk arbetsmiljö som ger förskolebarn och skolelever goda förutsättningar för lärande genom att fortsätta arbetet med tillsyn över förskolans och skolans utbildningsmiljöer.

För att visa naturen och skapa positiva naturupplevelser ska miljönämnden bedriva naturpedagogisk verksamhet som i första hand riktar sig till grund- och högstadieskolorna i kommunen. Lärare ska erbjudas kompetensutveckling inom naturpedagogik samt möjlighet att låna pedagogiskt material.

Vi ska kontinuerligt ta emot praktikanter och studenter från olika utbildningar. På så sätt kan vi marknadsföra kommunen och kontoret, inspirera till yrkesval samt ge erfarenheter som kan vara en ingång till arbetsmarknaden.

Nämndens indikatorer	Ingående värde	Riktvärde 2019	Riktvärde 2020	Riktvärde 2021
Nämndspecifika indikatorer saknas				

Särskilda satsningar

-Inriktning, fokusområden och uppdrag 2019

För att möta utmaningar, förändringar och behov framöver har kommunfullmäktige/nämnden prioriterat inriktning, fokusområden, satsningar och uppdrag för målet för 2019.

Inriktning/fokusområden/uppdrag/åtgärder	Beskrivning	Avrapporteras	Till KS/KF
Inga specifika satsningar under året			

Relaterade program och planer:

- Systematiskt kvalitetsarbete
- Strategi för Yrkehögskolan Södertälje

Södertäljes medborgare och välfärd – social hållbarhet

KF Mål 2: Medborgarna har inflytande och är delaktiga

Miljönämndens arbete ska vara kunskapsbaserat och utåtriktat. Nämndmöten är öppna för allmänheten och vi ska arbeta för att få fler medborgare att intressera sig för att delta i möten. På så vis kan vi sprida kunskap om miljö- och hållbarhetsfrågor och samtidigt öka intresset för den kommunala demokratin.

För att underlätta för medborgare och verksamhetsutövare ska information på webben och i tryckt format vara tydlig och lättillgänglig. Alla beslut som miljönämnden fattar ska vara lätta att förstå för att öka rättssäkerheten och möjligheten att göra rätt.

Inom digitaliseringen så fortsätter nämndens arbete med att införa e-arkiv. Det bidrar till att medborgare får ökad insyn och underlättar möjligheten att ta del av allmänna handlingar.

Nämndens indikatorer	Ingående värde	Riktvärde 2019	Riktvärde 2020	Riktvärde 2021
Nämndspecifika indikatorer saknas				

Särskilda satsningar

-Inriktning, fokusområden och uppdrag 2019

För att möta utmaningar, förändringar och behov framöver har kommunfullmäktige/nämnden prioriterat inriktning, fokusområden, satsningar och uppdrag för målet för 2019.

Inriktning/fokusområden/uppdrag/åtgärder	Beskrivning	Avrapporteras	Till KS/KF
<i>Inga specifika satsningar under året</i>			

Relaterade program och planer:

- Strategin för demokratiutveckling
- Handlingsplan för ökat valdeltagande

KF Mål 3: Medborgarna har goda livsvillkor

Miljönämnden ska förebygga ohälsa bland Södertäljes befolkning och bidra till goda livsvillkor genom att driva lagkraven på en god miljö i offentliga lokaler, bostäder och utomhus. I det arbetet ingår tillsyn av rökfria miljöer. Högst prioriterat är barns och ungas livsmiljöer.

Människors bostadsmiljö är en viktig förutsättning för en god hälsa. Miljönämnden ska inrikta tillsynen så att den systematiskt utgår från bedömning av hela huskroppen när klagomål inkommer gällande störning i en bostad. Radonhalterna i flerbostadshus ska klara gränsvärdet på max 200 Bq/m³ till år 2020.

Luftkvaliteten utomhus i Södertälje stad är en hälsoaspekt av betydelse för barn och särskilt känsliga personer. Luftkvaliteten ska bevakas av miljönämnden i tillsynen, detaljplanearbetet och i yttranden i samband med tillståndsansökningar. Miljönämnden ska fortsätta att följa upp de krav på åtgärder som ställs på kommunen i "Åtgärdsprogrammet för kvävedioxid och partiklar (PM10) i Stockholms län", för att klara miljö kvalitetsnormerna.

Livsmedelskontrollen ska bidra till säkra livsmedel så att ingen blir sjuk. Fusk med livsmedel ska stävjas, så att risken att bli lurad minskar. Vi ska samarbeta med andra myndigheter internt och externt för att öka tryggheten.

Tillgång till natur ger möjligheter till rekreation och till förbättrad folkhälsa. Invånarnas kännedom om och tillgång till naturen ska prioriteras. Det innefattar även tätortsnära skog och natur, som är särskilt viktig ur ett barnperspektiv. Miljönämnden ska ta initiativ för att främja att kommuninnevånarna besöker naturen och att naturen används som en pedagogisk resurs. Tillgängligheten till naturen ska vara god vilket tillgodoses genom lämpliga anpassningar samt målgruppsanpassad information.

Miljönämndens målbild är att bidra till att Södertälje kommun ska kunna bli årets Friluftskommun år 2021.

Miljönämnden bidrar i arbetet med att revidera Folkhälsoprogrammet.

Nämndens indikatorer	Ingående värde	Riktvärde 2019	Riktvärde 2020	Riktvärde 2021
MN: Radonhalt < 200 Bq/m ³ luft i flerbostadshus	47 %	70 %	100 %	
MN: Livsmedelskontroll, andel utförd	100 %	100 %	100 %	100 %

Särskilda satsningar

-Inriktning, fokusområden och uppdrag 2019

För att möta utmaningar, förändringar och behov framöver har kommunfullmäktige/nämnden prioriterat inriktning, fokusområden, satsningar och uppdrag för målet för 2019.

Inriktning/fokusområden/uppdrag/åtgärder	Beskrivning	Avrapporteras	Till KS/KF
Arbeta med naturvård och skogsförvaltning på ett sätt som gynnar biologisk mångfald samt rekreation och folkhälsa			
<i>Tälje- och Måsnarenlederna</i>	<i>Ta fram ny informationsfolder och ledkarta.</i>	<i>Årsrapport MN 2019</i>	
<i>Friluftsåtgärder i Ragnhildsborg, Ekeby och Logsjön</i>	<i>Utreda</i>	<i>Årsrapport MN 2019</i>	

Kustleden	Anlägga leden och ta fram informationsmaterial	Årsrapport MN 2019
Naturkartan app	Ta fram digital guide för naturupplevelser.	Årsrapport MN 2019
Guideprogram	Ta fram och marknadsföra guideprogram för allmänheten	Årsrapport MN 2019
Anlägga brygga vid Linasjön	Ansöka om de tillstånd som behövs inför anläggandet. Syftet är rekreation och underlätta för pedagogiskt vattenarbete.	Årsrapport MN 2019

Relaterade program och planer:

- Folkhälsoprogrammet
- Biblioteksplan
- Handlingsplan för suicidprevention
- Handlingsplan mot våld i nära relationer

KF Mål 4: Medborgarna får god service och hög tillgänglighet

Miljönämnden har gått över till ett nytt verksamhetssystem som ger möjligheter till helt digitala processer, där ärendehantering sker med hjälp av e-post, e-tjänster, digitala hjälpmedel och integrerad rapportering mellan olika system. Systemet kommer även anslutas till e-arkiv. Det ska bidra till att vi kan bli effektivare och öka servicen till medborgarna. Arbetet enligt vår digitala handlingsplan ska fortsätta och nya e-tjänster ska utvecklas.

Information på webben ska vara lättläst och tydlig. Webben ska utvecklas och uppdateras kontinuerligt för att medborgaren enkelt ska hitta svar på sina vanligaste frågor. Miljönämnden ska se över möjligheten att publicera öppen data och redovisa miljötilståndet i Södertälje på ett enkelt sätt.

Ett bra bemötande och hög tillgänglighet har fortsatt hög prioritet inom verksamheten. Kontaktcenter ska utbildas regelbundet i våra frågor för att kunna hjälpa och vägleda medborgare i vanliga frågor. Funktionsbrevlådor ska bevakas och e-post ska besvaras inom två dagar.

Nämndens indikatorer	Ingående värde	Riktvärde 2019	Riktvärde 2020	Riktvärde 2021
Inkommen avloppsansökan till beslut inom 10 veckor (%)	ca 80*	85	86	87
Komplett avloppsansökan till beslut inom 4 veckor (%)	ca 90*	95	95	95

*Uppskattade uppgifter. Pga byte av verksamhetssystem går det inte att få fram exakta uppgifter i dagsläget.

Särskilda satsningar

-Inriktning, fokusområden och uppdrag 2019

För att möta utmaningar, förändringar och behov framöver har kommunfullmäktige/nämnden prioriterat inriktning, fokusområden, satsningar och uppdrag för målet för 2019.

Inriktning/fokusområden/uppdrag/åtgärder	Beskrivning	Avrapporteras	Till KS/KF
Inga specifika satsningar under året			

Relaterade program och planer:

- Digitaliseringsstrategi

Attraktiva Södertälje

KF Mål 5: Södertälje är en attraktiv kommun att bo i, att driva företag i och är en plats som attraherar studenter och besökare

Miljönämnden ska bidra till en hållbar samhällsutveckling så att den fysiska planeringen av kommunen tillvaratar och stärker ekosystemtjänsterna. Vi ska arbeta för att byggandet av 20 000 bostäder till år 2036 sker så att den förebygger och minimerar negativ miljö- och klimatpåverkan. Vi ska verka för att åkermark inte bebyggs och för att bostadsområden har en integrerad och genomtänkt grönstruktur.

Samverkan mellan nämnderna är viktigt för att en hållbar samhällsplanering ska kunna genomföras. Miljönämnden ska bidra med kunskap och kompetens inom miljönämndens område i samhällsbyggnadsprocessen. På så sätt kan alla perspektiv beaktas i ett tidigt skede så att processen blir effektivare. Miljönämndens inriktning är att alla miljöfrågor är beaktade till utställningsskedet.

Naturdatabasen kopplad till ett digitalt kartverktyg ska ge ett bättre kunskapsunderlag om kommunens höga naturvärden genom att kunskap från inventeringar samlas så att den blir tillgänglig och sökbar. Utöver naturdatabasen är en kommuntäckande biotopdatabas under framtagning, där tolkning av flygbilder ger kunskap om hur naturen ser ut. Biotopdatabasen tas fram i samarbete mellan samhällsbyggnadskontoret och miljökontoret. Dessa två databasverktyg ska vara ett stöd vid samhälls- och naturvårdsplanering och för en mer hållbar utveckling. Stor vikt ska läggas på att stärka och utveckla de gröna svaga sambanden för att främja den biologiska mångfalden och deras värde för friluftslivet samt för övriga ekosystemtjänster.

Miljönämnden ska vara pådrivande i kommunens arbete för god vattenstatus i yt- och grundvatten. En vattenstrateg har anställts och arbetet med friska sjöar, vattendrag och kust är prioriterat och ska bidra till attraktiva vattenmiljöer. Södertälje ska ha allmänna strandbad med bra vattenkvalitet och stränder.

Vi ska fortsatt bedriva och utveckla hållbar skogsförvaltning och naturvård som ligger i framkant. Den tätortsnära naturen ska värnas för att skapa goda förutsättningar för friluftsliv och rekreation. Södertäljes fantastiska natur ska marknadsföras som besöksmål bland annat genom vår *Utflyktsguide till naturreservat och utflyktsmål i Södertälje*. Miljönämnden ska bidra till att Södertälje utses till årets friluftskommun år 2021.

Vi ska bidra till att hitta lämpliga former för att samverka och eliminera nedskräpning och dumpning. Tillsyn av avfallshantering i företag och bostadsområden är en viktig del.

Genom kontinuerlig utveckling av handläggningsprocesser med sikte på att bli en mer effektiv och rättsäker myndighet med ett gott bemötande bidrar vi till utveckling av näringslivsklimatet i kommunen. Tillämpning och uppföljning av tjänstegarantier är en av strategierna. Andra strategiska områden som vi utvecklar är digitalisering, information och tillsynsmetodik.

Livsmedelskontrollen ska vara riskbaserad, rättsäker, informativ, serviceinriktad och ge effekt. Utgångspunkten ska vara att alla företagare vill göra rätt och vi ska dela med oss av vår kunskap så att möjligheterna att göra rätt ökar. På så sätt når vi störst effekt. Livsmedelsföretagarna och livsmedelskontrollen har samma mål – deras kunder är nöjda, friska och känner sig trygga med de livsmedel som de erbjuds.

Nämndens indikatorer	Ingående värde	Riktvärde 2019	Riktvärde 2020	Riktvärde 2021
NKI livsmedel	73*	74	75	76
NKI miljö och hälsa	67*	70	73	76

*Prel resultat 2018

Särskilda satsningar

-Inriktning, fokusområden och uppdrag 2019

För att möta utmaningar, förändringar och behov framöver har kommunfullmäktige/nämnden prioriterat inriktning, fokusområden, satsningar och uppdrag för målet för 2019.

Inriktning/fokusområden/uppdrag/åtgärder	Beskrivning	Avrapporteras	Till KS/KF
Bra företagsklimat Utveckla minimätningar – komplement till NKI	Ta fram lösning för att kunna genomföra "enkät" med frågor kring verksamhetsutövarens upplevelse av vårt besök. Syftet är att få ett underlag för att utveckla och effektivisera verksamheten.	MN årsrapport 2019	
Bedriva tillsyn på ett effektivt och rättssäkert sätt och med gott bemötande	Fortsätta arbetet med utvecklad och anpassad tillsynsmetodik. Alla medarbetare ska få utbildning i motiverade samtal.	MN årsrapport 2019	

Relaterade program och planer:

- Översiktsplan
- Näringslivsstrategin
- Turistprogrammet
- Utbyggnadsstrategin
- Strategi för att möta behovet av studentbostäder

Ekologiskt hållbara kommunen Södertälje

KF-MÅL 6: Södertälje kommun ger förutsättningar till medborgare och företag att kunna leva hållbart

Miljönämnden ska arbeta aktivt med de delar i Miljö- och klimatprogrammet som nämnden har ansvar för eller där vi kan vara med och bidra. Fokus inom verksamheten ska fortsatt vara folkhälsa och barnperspektiv, giftfri miljö, vattenkvalitet, biologisk mångfald och samhällsplanering.

Miljö kvalitetsnormerna för vatten kräver åtgärder från många olika aktörer. Vi ska genomföra tillsynsaktiviteter som bidrar till att förbättra eller bibehålla statusen i grundvatten, sjöar och vattendrag. EUs vattendirektiv syftar till att yt- och grundvatten ska uppnå god status.

Vattenstrategien ska implementera vattenplanen och fler åtgärdsprogram för delavrinningsområden ska tas fram under perioden. För att klara kravet på god status i vattenförekomsterna behöver samordning och samverkan ske inom kommunkoncernen för att optimera och nyttja resurserna på ett effektivt sätt.

Miljönämnden driver under 2016-2019 projektet Förbättra Måsnarens status, ett vattenvårdsprojekt som utöver att förbättra den tätortsnära sjöns status även syftar till att säkra vattenförekomstens värde för det rörliga friluftslivet. Projektet om Måsnaren är ett konkret exempel på hur kommunen arbetar för vattendirektivets mål om god vattenstatus.

Arbetet med avlopp i kretslopp ska fortsätta. Miljönämnden ska bidra med kunskap och tillsyn för att främja övergång till VA-system som bidrar till god naturresurshushållning, som kretslopp för avloppets växtnäringssämnen, vattensnål infrastruktur och giftfria avlopps- och avfallsflöden. Miljönämnden ska medverka i utveckling och implementering av kommunens odlingsstrategi.

Miljönämnden ska bidra med kunskap och utföra tillsyn för en giftfri miljö och vardag, med särskilt fokus på att skydda barn och unga. Vi ska bidra i arbetet med att nå målen i kommunens kemikalieplan. För att minska spridningen av kemikalier och gifter till mark och vatten ska arbetet med att driva på efterbehandlingen av förorenad mark fortgå. Tillsyn med koppling till kemikalier är också prioriterat.

Genom en aktiv naturvård ska vi säkerställa att den biologiska mångfalden bevaras samtidigt som förutsättningarna för det rörliga friluftslivet förstärks. Andelen skyddad natur ska öka, vilket innebär att skyddsvärd natur kartläggs, pekats ut och integreras i den fysiska planeringen. Områden som skyddas ska vara biologiskt värdefulla eller strategiskt viktiga för en hållbar landskapsförvaltning och ett rikt friluftsliv. Hävden av ängs- och hagmarker fortsätter.

Miljönämndens målbild är att Södertälje ska utses som årets Naturvårdskommun år 2022.

Skogs- och viltförvaltningen i kommunen ska bedrivas på ett långsiktigt hållbart sätt. Genom skogspolicyn som har fokus på rekreation och ekosystemtjänster förbättras förutsättningarna för en hållbar förvaltning av det kommunala skogsinnehavet på lång sikt. Arbetet med viltvårdens inriktningar kommer förtydligas under året.

Målsättningen är en förvaltning av viltstammarna som främjar en balanserad utveckling av faunan genom en aktiv viltvård inom det kommunala markinnehavet.

Nämndens indikatorer	Ingående värde	Riktvärde 2019	Riktvärde 2020	Riktvärde 2021
Andel skyddade mark- och vattenområden, andel av kommunens areal (%)	8,7	8,8	8,9	9,0
Andel vattenförekomster med god status (%)	23	23	26	26
Miljöbilar inom miljökontoret, andel (%)	0	18	50	80
Förnyelsebart drivmedel, andel (%)	-	75	100	100
Genomföra planerad tillsyn enligt miljöbalken (%)	ca 80 %	100	100	100

Särskilda satsningar

-Inriktning, fokusområden och uppdrag 2019

För att möta utmaningar, förändringar och behov framöver har kommunfullmäktige/nämnden prioriterat inriktning, fokusområden, satsningar och uppdrag för målet för 2019.

Inriktning/fokusområden/uppdrag/åtgärder	Beskrivning	Avrapporteras	Till KS/KF
Arbeta med naturvård och skogsförvaltning på ett sätt som gynnar biologisk mångfald samt rekreation och folkhälsa			
Grönstrategi	<i>Ta fram en gemensam Grönstrategi för kommunen tillsammans med SBK. En sammanslagning av Grönstrategi (SBN) och Natur- och friluftspen (MN).</i>	Årsrapport MN 2019	Ja?
Skydd av natur	<i>Utreda möjligheten att ta över Farstanäs naturreservat i kommunal regi. Ta fram förslag på nya eller utökade områden som behöver skydd. T ex en utökning av Bränninge.</i>	Årsrapport MN 2019	
Våtmarker	<i>Anlägga två våtmarker i Skillebyån och Lanaren. Syftet är biologisk mångfald, näringsretention, vattenhushållning, folkhälsa och rekreation.</i>	Årsrapport MN 2019	
Hydrologi i skogsmark	<i>Återskapa hydrologi i skogsmark. Öka biologisk mångfald, vattenhushållning och balansera vattenflöden</i>	Årsrapport MN 2019	
Skötselåtgärder i naturreservat	<i>Naturvårdsgällringar i Moraåns och Parkudden-Lövsta naturreservat. Restaurera strandängar i Vaskhushagen (Farstanäs). Biologisk mångfald.</i>	Årsrapport MN 2019	
Skogsåtgärder för naturvård och rekreation	<i>Rekreationshuggning i bla Enhörna och Bastmora. Naturvårdande åtgärder och ljushuggning av stigar för ökad rekreation.</i>	Årsrapport MN 2019	
Utterpassager	<i>Anlägga ytterligare utterpassager</i>	Årsrapport MN 2019	
Fladdermusinventering	<i>Uppföljning och inventering.</i>	Årsrapport MN 2019	
Utveckla kommunens arbete med vattenförekomster, med målet att uppnå god ekologisk status			
Vattenåtgärder med barn	<i>Skolklasser städar och restaurerar vattenmiljöer</i>	Årsrapport MN 2019	
Strömmande vattendrag	<i>Återskapa strömmande sträckor i</i>	Årsrapport MN	

	<i>Vaskabäcken, Moraån och Bränningeån. Biologisk mångfald, ekologisk status</i>	2019
Reglerdamm i Måsnaren	<i>Utreda. Skapa fria vandringsvägar Måsnaren-Lanaren. Biologisk mångfald, ekologisk status</i>	Årsrapport MN 2019
Åtgärdsamordnare Stavbofjärden	<i>Identifiera åtgärder för att uppnå god ekologisk status i Stavbofjärden men även i Hallsfjärden och Näslandsfjärden. 2-årigt projekt</i>	Årsrapport MN 2019
Åtgärdsprogram för avrinningsområden	<i>Ta fram åtgärdsprogram för Mölnboåns avrinningsområde i enlighet med Vattenplanen.</i>	Årsrapport MN 2019

Relaterade program och planer:

- Miljö- och klimatprogram
- Cykelplan
- Trafik- och parkeringsstrategin
- Avfallsplan
- VA-plan
- Vattenplan
- Kemikalieplan
- Odlingsstrategi
- Pollineringsplan
- Livsmedelstrategin
- Skogspolicy
- Faunapolicy (finns ej)

God ekonomi och effektiv organisation

KF Mål 7: Södertälje kommun har en god ekonomisk hushållning

Om vi ska lyckas i arbetet inom hållbar samhällsutveckling så är samarbete och samverkan avgörande faktorer. Våra gemensamma resurser måste användas effektivt för att nå bästa resultat och effekt. Det är viktigt att fortsätta att utveckla den goda samverkan inom samhällsbyggnadsprocessen som pågår.

Kommunbidraget ska användas så att det ger största möjliga nytta för medborgaren. Inriktningen är att tillsynen i huvudsak ska finansieras via avgifter. Självfinansieringsgraden ska behållas eller öka under perioden.

Digitaliseringen ska fortsätta enligt framtagna handlingsplan och som ett kontinuerligt förbättringsarbete. Införandet av nytt ärendesystem och e-arkiv kommer öka möjligheten till digitaliserade handläggningsprocesser. Det kommer på sikt öka effektiviteten.

Nämndens indikatorer	Ingående värde	Riktvärde 2019	Riktvärde 2020	Riktvärde 2021
Budgetföljsamhet	98,4 % *	100	100	100
Avtalstrohet	83 %	85	90	90
Genomförandegrad investeringar	74 %	100	100	100

*Prognos för årsbokslut 2018 i nov 2018

Särskilda satsningar

-Inriktning, fokusområden och uppdrag 2019

För att möta utmaningar, förändringar och behov framöver har kommunfullmäktige/nämnden prioriterat inriktning, fokusområden, satsningar och uppdrag för målet för 2019.

Inriktning/fokusområden/uppdrag/åtgärder	Beskrivning	Avrapporteras	Till KS/KF
<i>Inga specifika satsningar under året</i>			

Relaterade program och planer:

- Riktlinjer för God Ekonomisk Hushållning
- Program för uppföljning av privata utförare- mål och riktlinjer
- Digitaliseringsstrategin
- Handlingsplan: Stävande av fusk och bedrägeri

Ekonomi

Internbudget

Samtliga nämnder ska upprätta en budget i balans för det kommande året. Miljönämnden har ett totalt kommunbidrag på 13 834 tkr för 2019.

Pris och löneökningar har kompenserats med 1,0 procent. Effektiviseringar motsvarar 0,9 procent. Nämnden har fått en förstärkning om 1 500 tkr för strategiskt miljöarbete.

tkr	2019		2018		Förändring	
	Förslag budget Intäkter	Förslag budget Kostnader	Budget Intäkter	Budget Kostnader	Intäkter	Kostnader
Nämnden	0	-1 165	0	-947	0	-218
Övergripande/stab	42	-902	12	-970	30	68
Miljö och Hälsa	10 520	-13 577	10 076	-13 038	444	-539
Livsmedelskontroll	4 900	-6 115	4 880	-5 620	20	-495
Hållbar utveckling	0	-1 071	0	-1 110	0	39
Projekt med extern finansiering	3 028	-3 689	1 947	-2 217	1 081	-1 472
Naturcentrum	1 880	-7 142	759	-5 588	1 121	-1 554
Skogsförvaltning	1 300	-1 600	1 700	-2 007	-400	407
Viltvård	405	-648	398	-602	7	-46
Övrigt	0	0	0	0	0	0
Nämnden totalt	22 075	-35 909	19 772	-32 099	2 303	-3 810

tkr	Förslag nämndbidrag		Nämndbidrag		Förändring i nämndbidrag
	2019		2018		
Nämnden	1 165		947		218
Övergripande/stab	860		958		-98
Miljö och Hälsa	3 057		2 962		95
Livsmedelskontroll	1 215		740		475
Hållbar utveckling	1 071		1 110		-39
Projekt med extern finansiering	661		270		391
Naturcentrum	5 263		4 829		434
Skogsförvaltning	300		307		-7
Viltvård	243		204		39
Övrigt	0		0		0
Nämnden totalt	13 834		12 327		1 507

Nämnden

Arvoden ökar genom ändringar i arvodesregler, ökat antal ledamöter samt indexuppräknings.

Miljö och Hälsa, myndighetsutövning

Avgiftsintäkterna ökar dels med antal debiterade timmar och dels med taxehöjning. Volymen arbetsuppgifter har ökat och väntas öka ännu mer. Bemanningen utökas för att klara behovet av handläggning och ha bättre framförhållning för kommande vakanser.

Livsmedelskontroll

Intäkterna på samma nivå som förra året. Taxan höjs men det tas ut av att antalet avgiftstimmar minskar. Under 2019 har personalgruppen fulltalig bemanning efter en lång period av vakanser av olika skäl. Det innebär att lönekostnaden ökar väsentligt. Detta täcks genom omfördelning av nämndbidrag. På längre sikt vill vi söka möjligheter till annan finansiering av någon del av en tjänst, t ex genom att hjälpa andra kommuner med kontrolluppdrag. Nuvarande antal tjänster ger en stabil möjlighet att klara handläggningen fullt ut och ha god framförhållning för kommande vakanser.

Hållbar utveckling

En ny tjänst som vattenstrateg skapas från 2019, för att stärka det strategiska miljöarbetet. Vattenstrategen ska arbeta med att implementera vattenplanen.

Projekt med extern finansiering

Detta avser projekt som är finansierade med externa driftbidrag och särskilda anslag. De ligger utanför nämndens ordinarie verksamhet. Projekten kan vanligen löpa över flera år. Antalet projekt och volymen på insatserna kan variera stort mellan åren. För 2019 ökar det kraftigt.

Naturcentrum

Naturcentrum brukar ha flera projekt igång med stöd av externa bidrag, där egna arbetsinsatser utgör större delen av det vi själva ska stå för inom projekten. Det är en fortlöpande del av den ordinarie verksamheten inom naturvården, med olika åtgärder under olika år. Under 2019 pågår flera stora projekt, delvis i samverkan med andra parter. Volymen driftbidrag och tillhörande projektkostnader ökar därför kraftigt. Chefstjänsten utökas från 50 procent till 100 procent.

Skogsförvaltning

Intäkter och tillhörande kostnader från skogsavverkning varierar mellan åren, kopplat främst till exploatering för byggande. Det var en högre budget för 2018 på grund av större avverkningar på gång i samband med exploatering, vilket innebar både ökade intäkter och ökade kostnader. Skogsförvaltningen innebär dels skogsavverkning som ger vinst, och dels separata insatser som t ex röjning vilka ofta ger högre kostnad än intäkt. Vilket utfall det blir under ett visst år kan också påverkas av väderförhållanden, som avgör om det är möjligt att avverka och transportera i planerad omfattning under säsongen.

Investeringar

Miljönämnden har inga beslutade KF/KS-investeringar, lokalinvesteringar eller investeringar inom Södertäljelyftet för budgetperioden.

Under 2018 gjorde nämnden en nämndsinvestering i ett nytt verksamhetssystem. Av investeringen på 1 300 tkr kunde 962 tkr tas i bruk och aktiveras för avskrivning. En rest på ca 340 tkr blev försenad i leveransen och kvarstår till 2019. Nämnden kommer därför att behöva äska ett tilläggsanslag för nämndsinvestering om ca 340 tkr under 2019.

Nämndsinvesteringar projekt, tkr	Belopp
Investering i nytt verksamhetssystem, restdel som försenats från 2018, ca	340
Totalt	340

Statsbidrag och återsökningar

Statsbidrag	Koppling till nämndens måluppfyllelse	Belopp
Lokala vattenvårdsanslag för projekt (LOVA)	Förbättra Måsnarens ekologiska status God ekologisk status Fokusområde: Vattenkvalitet	1 220 tkr för 2016-2019 Tilldelat, pågår
Lokala naturvårdsanslag för projekt (LONA)	Kustleden Naturvård som stärker folkhälsa och rekreation Fokusområde: Folkhälsa	100 tkr för 2017-2019 Tilldelat, pågår
Lokala naturvårdsanslag för projekt (LONA)	Inventering fladdermöss , nio kommuner (där Södertälje är projektägare) Fokusområde: Biologisk mångfald	816 tkr för 2017-2019 Tilldelat, pågår
Lokala naturvårdsanslag för projekt (LONA)	Faunapassager i Södertälje kommun Fokusområde Biologisk mångfald	67 tkr för 2018-2019 Tilldelat, pågår
Lokala naturvårdsanslag för projekt (LONA)	Naturkartan mobilapplikation Fokusområde: Folkhälsa	72 tkr för 2018-2020 Tilldelat, pågår
Anslag från HAV, Havs- och vattenmyndigheten	Åtgärder Stavbofjärden Fokusområde: Vattenkvalitet	1450 tkr För 2019-2020 Tilldelat, pågår
EU-projekt, Interreg Baltic	Retrout - biotopvård i Bränningeån , Fiskevårdsprojekt i samverkan med flera parter Fokusområde: Biologisk mångfald, vattenstatus	143 tkr För 2018-2019 Tilldelat, pågår
Lokala naturvårdsanslag för projekt (LONA)	Hydrologisk restaurering av Södertörns avrinningsområden , 4 kommuner (där Södertälje är projektägare) Fokusområde: Biologisk mångfald, vattenstatus	1755 tkr För 2018-2021 Tilldelat, påbörjat
Lokala naturvårdsanslag för projekt (LONA)	Våtmarksområden vid Lanaren och Skillebyåns utlopp Fokusområde: Biologisk mångfald, vattenkvalitet, folkhälsa, klimat	860 tkr För 2019-2021 Tilldelat, påbörjat
Lokala naturvårdsanslag för projekt (LONA)	Grönstrategi , projekt i samverkan med Sbk Fokusområde: Samhällsplanering, biologisk mångfald, klimat, folkhälsa, vattenkvalitet	1450 tkr För 2019-2021 Sökt i dec 2018
Lokala naturvårdsanslag för projekt (LONA)	Inventering vikar inför inrättande av akvatiska skyddsområden Fokusområde: vattenkvalitet och ekologisk status, biologisk mångfald	100 tkr För 2019-2020 Sökt i dec 2018
Lokala naturvårdsanslag för projekt (LONA)	Öbacken-Bränninge förstudie för våtmark Fokusområde: vattenkvalitet, biologisk mångfald, folkhälsa och rekreation	95 tkr För 2019-2020 Sökt i dec 2018
Totalt	Tolv projekt, totalt summa Varav i miljönämndens budget för 2019	8 128 tkr 4 855 tkr

Nämndens internkontroll

Intern styrning och kontroll är en process utformad för att ge en rimlig försäkran om uppnåendet av mål som rör verksamheten, rapporteringen och följsamheten gentemot lagar och regler.

Väsentliga processer för nämndens måluppfyllelse

I riskanalysen formulerades följande väsentliga processer:

1. Tillsyn, kontroll, tillstånds-, anmälnings- och registeringsärenden inom myndighetsutövningen
2. Skydd av naturområden, naturvårdsinsatser, Naturcentrums pedagogiska verksamhet och annan information om naturen samt skogsförvaltning och viltvård
3. Övergripande stödprocesser

Riskbedömning och riskhantering (en bedömning av påverkan och åtgärder för att bemöta riskerna)

En riskanalys som underlag till miljönämndens internkontroll gjordes i november 2017. Denna analys ligger till grund för föreslagen intern kontrollplan för 2019. Riskanalysen antogs i miljönämnden 2017-12-12.

Intern kontrollplan

Förslag till intern kontrollplan för 2019 bifogas som bilaga.

Uppföljningsplan

Uppföljning till KS/KF och till nämnd

Uppföljningar	Behandling	Uppföljningarna omfattar
Månadsrapportering	Nämnd /mån	<ul style="list-style-type: none"> Månatlig uppföljning av verksamhetsmässig och ekonomisk utveckling
Delårsrapport per den 30 april inkl. helårsprognos	Nämnd maj KS juni KF juni	<ul style="list-style-type: none"> Ekonomisk uppföljning av driftverksamhet inkl. finansiell analys Uppföljning av investeringar Ekonomisk rapport Telgekoncernen
Delårsrapport per den 31 augusti inkl. helårsprognos	Nämnd maj KS oktober KF oktober	<ul style="list-style-type: none"> Ekonomisk uppföljning inkl. finansiell analys Uppföljning av investeringar Prognos av God Ekonomisk Hushållning Uppföljning av KF-mål och inriktning 2019-2021 Ekonomisk rapport Telgekoncernen Internkontroll del 1 (rapportering till KS)
Årsbokslut per den 31 december	Nämnd mar KS april 2018 KF april 2018	<ul style="list-style-type: none"> Ekonomisk uppföljning av driftverksamhet inkl. finansiell analys Uppföljning av investeringar Uppföljning av God Ekonomisk Hushållning Uppföljning av KF-mål och inriktning 2019 -2021 Årsrapport Telgekoncernen Internkontroll del 2
Miljöbokslut per den 31 december	KS maj 2019 KF juni 2019	<ul style="list-style-type: none"> Miljöprogram innehållande klimatstrategi och energiplan. Uppföljningen sker i nämnder och styrelser inför det sammanlagda bokslutet
Uppföljning av verksamheten T1, T2 och helår	Nämnd i samband med delårsrapport och årsbokslut	<ul style="list-style-type: none"> Uppföljning av tillsynsplan enligt miljöbalken Uppföljning av kontrollplan enligt livsmedelslagen Uppföljning av övrig verksamhet inom nämndens ansvar

Sammanställning kommunfullmäktiges mål och nämndernas indikatorer

Målområde	Mål	Nämndens indikatorer	Ingående värde	Riktvärde 2019	Riktvärde 2020	Riktvärde 2021
Kunskapsstaden Södertälje	Resultaten i förskolan, skolan och vuxenutbildningen ska förbättras	<i>Nämndspecifika indikatorer saknas</i>				
Södertäljes medborgare och välfärd- social hållbarhet	Medborgarna har inflytande och är delaktiga	<i>Nämndspecifika indikatorer saknas</i>				
	Medborgarna har goda livsvillkor	MN: Radonhalt < 200 Bq/m3 luft i flerbostadshus	47 %	70 %	100 %	
		MN: Livsmedelskontroll, andel utförd	100 %	100 %	100 %	100 %
	Medborgarna får en god service och hög tillgänglighet	Inkommen avloppsansökan till beslut inom 10 veckor (%)	ca 80*	85	86	87
		Komplett avloppsansökan till beslut inom 4 veckor (%)	ca 90*	95	95	95
Attraktiva Södertälje	Södertälje är en attraktiv kommun att bo i, att driva företag i och är en plats som attraherar studenter och besökare	NKI livsmedel	73*	74	75	76
		NKI miljö och hälsa	67*	70	73	76
Ekologiskt hållbara Södertälje	Södertälje kommun ger förutsättningar till medborgare och företag att kunna leva hållbart	Andel skyddade mark- och vattenområden, andel av kommunens areal (%)	8,7	8,8	8,9	9,0
		Andel vattenförekomster med god status (%)	23	23	26	26
		Miljöbilar inom miljökontoret, andel (%)	0	18	50	80
		Förnyelsebart drivmedel, andel (%)	-	75	100	100
		Genomföra planerad tillsyn enligt miljöbalken (%)	ca 80 %	100	100	100
God ekonomi och effektiv organisation	Södertälje kommun har en god ekonomisk hushållning	Budgetföljsamhet	98,4 % *	100	100	100
		Avtalstrohet	83 %	85	90	90
		Genomförandegrad investeringar	74 %	100	100	100

Sammanställning särskilda satsningar-inriktning, fokusområde och uppdrag

Målområde	Mål	Inriktning/fokusområden/uppdrag/åtgärder	Avrapporteras	Rapporteras till KS/KF
Kunskapsstaden Södertälje	Resultaten i förskolan, skolan och vuxenutbildningen ska förbättras	<i>Inga specifika satsningar under året</i>		
Södertäljes medborgare och välfärd- social hållbarhet	Medborgarna har inflytande och är delaktiga	<i>Inga specifika satsningar under året</i>		
	Medborgarna har goda livsvillkor	<i>Tälje- och Måsnarenlederna</i>		Årsrapport MN 2019
		<i>Friluftstätigheter i Ragnhildsborg, Ekeby och Logsjön</i>		Årsrapport MN 2019
		<i>Kustleden</i>		Årsrapport MN 2019
		<i>Naturkartan app</i>		Årsrapport MN 2019
		<i>Guideprogram</i>		Årsrapport MN 2019
		<i>Anlägga brygga vid Linasjön</i>		Årsrapport MN 2019
	Medborgarna får en god service och hög tillgänglighet	<i>Inga specifika satsningar under året</i>		
Attraktiva Södertälje	Södertälje är en attraktiv kommun att bo i, att driva företag i och är en plats som attraherar studenter och besökare	<i>Bra företagsklimat : Utveckla minimätningar – komplement till NKI</i>		Årsrapport MN 2019
		<i>Bedriva tillsyn på ett effektivt och rättssäkert sätt och med gott bemötande</i>		Årsrapport MN 2019
Ekologiskt hållbara Södertälje	Södertälje kommun ger förutsättningar till medborgare och företag att kunna leva hållbart	<i>Grönstrategi</i>		Årsrapport MN 2019
		<i>Skydd av natur</i>		Årsrapport MN 2019
		<i>Våtmarker</i>		Årsrapport MN 2019
		<i>Hydrologi i skogsmark</i>		Årsrapport MN 2019
		<i>Skötselåtgärder i naturreservat</i>		Årsrapport MN 2019
		<i>Skogsåtgärder för naturvård och rekreation</i>		Årsrapport MN 2019
		<i>Utterpassager</i>		Årsrapport MN 2019
		<i>Fladdermusinventering</i>		Årsrapport MN 2019
		<i>Vattenåtgärder med barn</i>		Årsrapport MN 2019
		<i>Strömmande vattendrag</i>		Årsrapport MN 2019
		<i>Reglerdamm i Måsnaren</i>		Årsrapport MN 2019
		<i>Åtgärdsamordnare Stavbofjärden</i>		Årsrapport MN 2019
	<i>Åtgärdsprogram för avrinningsområden</i>		Årsrapport MN 2019	
God ekonomi och effektiv organisation	Södertälje kommun har en god ekonomisk hushållning	<i>Inga specifika satsningar under året</i>		

Plan | 2019-01-09

Internkontrollplan 2019 för miljönämnden

Marie Martna
Verksamhetscontroller
Miljökontoret
Telefon (direkt): 08-5230 1315
E-post: marie.martna@sodertalje.se

Innehållsförteckning

Inledning.....	3
Intern kontrollplan 2019 för dokument- och ärendehantering.....	4
Intern kontrollplan 2019 för att vi söker berättigade riktade statsbidrag	5
Intern kontrollplan 2019 om handläggning	6
Intern kontrollplan 2019 om ekonomisk hantering	7
Intern kontrollplan 2019 om risk för oegentligheter i myndighetsutövningen.....	8
Övriga kontrollområden som berör miljönämndens verksamhet	9

Inledning

Kontrollområden baserat på kommunstyrelsens beslut

Kommunstyrelsen fattar varje år beslut om planer för internkontroll följande år.

Följande kontrollområden i kommunstyrelsens beslut är relevanta att ingå i miljönämndens plan för 2019:

- ❖ Dokument- och ärendehantering
- ❖ Riktade statsbidrag

Kontrollområden baserat på nämndens riskanalys

Internkontrollplanen innehåller även kontrollområden baserade på miljönämndens riskanalys. Riskanalysen har inte reviderats under 2018. Den senaste analysen från december 2017 är fortfarande aktuell som underlag. Kontrollmålen i planen för 2018 är också fortsatt aktuella. Planen för 2019 innehåller därför samma kontrollmål som för 2018.

Nio risker som i analysen fått höga riskvärden, och som är möjliga att följa upp med internkontroll, tas upp i följande kontrollområden:

- ❖ Dokument- och ärendehantering
- ❖ Handläggning
- ❖ Ekonomisk hantering

Ett kontrollområde finns med i internkontrollen sedan tidigare år och ingår även i år. Det berör risker som också framkommit i riskanalysen, men med en relativt sett lägre riskvärdering:

- ❖ Risk för oegentligheter i myndighetsutövningen

Rapport om internkontroll i två delar

Miljönämndens internkontrollplan 2019 innehåller fem kontrollmål baserade på kommunstyrelsens beslut och nio kontrollmål baserade på nämndens riskanalys från december 2017.

Internkontroll som baseras på kommunstyrelsens beslut ska rapporteras tillbaks till kommunstyrelsen i oktober, som underlag till KS beslut om internkontroll inför nästa år. Resultatet för dessa fem kontrollmål ska därför redovisas senast i september, som del 1 av rapporten.

Övriga delar av internkontrollen rapporteras i samband med uppföljning av verksamhetsplanen i nämndens bokslutsrapport för året, som del 2 av rapporten om internkontroll.

Intern kontrollplan 2019 för dokument- och ärendehantering

Rutin	Mål nr	Kontrollmål	Ansvarig för att kontroll utföres	Kontrollmetod (inkl frekvens)	Rapport till	När sker rapportering	Resultat
Del 1. Kontrollmål beslutade av KS							
Posthantering	1	Att inkommen och utskickad post och e-post blir öppnad, registrerad och i övrigt adekvat behandlad.	Verksamhetscontroller	Följa upp att arbetssätt och rutiner för hantering av e-post anpassas i takt med att nya tekniska lösningar tillkommer (verksamhetssystem, ny plattform, säkra brevlådor mm.)	Kontors -chef	September	Redovisas till KS i oktober
Del 2. Kontrollmål utifrån nämndens riskanalys							
Hantering av personuppgifter. enligt dataskyddsförordningen (GDPR)	2	Att det finns rutiner så att kontoret uppfyller förordningens krav.	Verksamhetscontroller	Följa upp att rutiner tas fram anpassade till det nya verksamhetssystemet Castor.	Kontors -chef	December	Till nämndens bokslut
E-postpolicy, e-postrutiner	3	Att e-post blir besvarad enligt policykraven.	Verksamhetscontroller	Följa upp att e-postpolicy och kontorets e-postrutiner ingår i introduktion för samtliga nyanställda under året. Datasäkerhet kring e-post tas upp på ett APT-möte.	Kontors -chef	December	Till nämndens bokslut

Intern kontrollplan 2019 för att vi söker berättigade riktade statsbidrag

Rutin	Nr	Kontrollmål	Ansvarig för att kontroll utföres	Kontrollmetod (inkl frekvens)	Rapport till	När sker rapportering	RESULTAT
Del 1. Kontrollmål beslutade av KS							
Ansökan om statsbidrag	4	Att vi söker rätt statsbidrag	Verksamhetscontroller	Identifiera möjliga statsbidrag och dokumentera dessa i verksamhetsplanerna samt redovisa och följa upp dessa i managementrapporterna.	Kontorschef	September	Redovisas till KS i oktober
Ansökan om statsbidrag	5	Krävs medfinansiering	Verksamhetscontroller	Detta ska framgå i verksamhetsplaner och managementrapporter.	Kontorschef	September	Redovisas till KS i oktober
Ansökan om statsbidrag	6	Säkerställa redovisning av berättigade statsbidrag så att kommunen får berättigade medel.	Verksamhetscontroller	Projektplan inklusive implementering och utvärdering ska finnas för varje ansökan om statsbidrag.	Kontorschef	September	Redovisas till KS i oktober
Ansökan om statsbidrag	7	Undvika en permanent utökning av verksamhet med tillfällig finansiering.	Verksamhetscontroller	Projektplan inklusive implementering och utvärdering ska finnas för varje ansökan om statsbidrag.	Kontorschef	September	Redovisas till KS i oktober

Intern kontrollplan 2019 om handläggning

Rutin		Kontrollmål	Ansvarig för att kontroll utföres	Kontrollmetod (inkl frekvens)	Rapport till	När sker rapportering	RESULTAT
Del 2. Kontrollmål utifrån nämndens riskanalys							
Interna handläggningsrutiner	8	Att krav på åtgärder som ställs till verksamhetsutövare följs upp i avsedd tid.	Verksamhetscontroller	Följa upp att handläggningsrutiner tas fram som är anpassade till det nya verksamhetssystemet.	Kontorschefen	December	Redovisas i nämndens bokslut
Interna handläggningsrutiner	9	Att ärenden inte blir liggande utan åtgärd från vår sida.	Verksamhetscontroller	Följa upp att handläggningsrutiner tas fram som är anpassade till det nya verksamhetssystemet.	Kontorschefen	December	Redovisas i nämndens bokslut
Timdebiteringsrutiner	10	Att all handläggning som ska avgiftsdebiteras blir debiterad.	Verksamhetscontroller	Stickprov av hur timdebiteringen har gjorts, i tio ärenden.	Kontorschefen	December	Redovisas i nämndens bokslut
Rutin om dubbel signering av delegationsbeslut	11	Delegationsbeslut inom livsmedelskontroll ska läsas igenom och kontrasigneras av en annan handläggare.	Verksamhetscontroller	Stickprov av tre beslut per handläggare.	Kontorschefen	December	Redovisas i nämndens bokslut

Intern kontrollplan 2019 om ekonomisk hantering

Rutin	Nr	Kontrollmål	Ansvarig för att kontroll utföres	Kontrollmetod (inkl frekvens)	Rapport till	När sker rapportering	RESULTAT
Del 2. Kontrollmål utifrån nämndens riskanalys							
Rutiner för ekonomisk hantering	12	Miljökontoret ska ha tydliga och aktuella rutiner för all form av ekonomisk hantering.	Verksamhetscontroller	Kontroll av att det finns uppdaterade rutinbeskrivningar, där det framgår roller och ansvarsfördelning.	Kontorschef	December	Resultat redovisas i bokslutet

Intern kontrollplan 2019 om risk för oegentligheter i myndighetsutövningen

Rutin	Nr	Kontrollmål	Ansvarig för att kontroll utföres	Kontrollmetod (inkl frekvens)	Rapport till	När sker rapportering	RESULTAT
Del 2. Kontrollmål utifrån nämndens riskanalys							
Rutin om att förebygga risker för jäv.	13	Miljönämndens ledamöter ska ha kunskap om jävsregler. Dessa aktualiseras årligen med information vid ett nämndsammanträde.	Verksamhetscontroller	Uppföljning att genomgång gjorts.	Kontorschefen	December	Resultat redovisas i bokslutet
Rutin om att förebygga risker för jäv och mutbrott.	14	Miljökontorets anställda ska ha kunskap om jävsregler och regler avseende mutor. Dessa aktualiseras i en årlig genomgång.	Verksamhetscontroller	Uppföljning att genomgång gjorts.	Kontorschefen	December	Resultat redovisas i bokslutet

Övriga kontrollområden som berör miljönämndens verksamhet

Gemensamma redovisningsrutiner:	Beslutas av kommunstyrelsen, kontrolleras och rapporteras av kommunstyrelsens kontor
Gemensamma upphandlingsrutiner:	Beslutas av kommunstyrelsen, kontrolleras och rapporteras av Telge Inköp
Gemensamma personrutiner:	Beslutas av kommunstyrelsen, kontrolleras och rapporteras av kommunstyrelsens kontor
Arkivering av räkenskapsinformation:	Inte aktuell eftersom miljökontoret inte förvarar någon räkenskapsinformation. Det görs (och kontrolleras) centralt på kommunstyrelsens kontor.