



**TJÄNSTESKRIVELSE**

2019-02-05 | ALLM.2019.319

Miljökontoret

Miljönämnden

## Tillsynsplan och tillsynsprogram - miljöbalken 2019

Dnr: ALLM.2019.319

### Sammanfattning av ärendet

Enligt Miljötillsynsförordningen (SFS 2011:13) ska en tillsynsplan årligen upprättas som omfattar myndighetens ansvarsområde, enligt miljöbalken. Tillsynsplanen ska visa hur myndigheten kommer använda de resurser som finns för att klara myndighetsutövningen enligt miljöbalken. Därutöver ska ett tillsynsprogram upprättas för industriutsläppsverksamheter, som visar tillsynsfrekvens och antal inspektioner för respektive verksamhet. Miljökontoret föreslår att miljönämnden fastställer förslag till tillsynsplan och tillsynsprogram enligt miljöbalken för 2019.

### Beslutsunderlag

Tjänsteskrivelse 2019-02-05

Förslag till tillsynsplan och tillsynsprogram för miljöbalken 2019

### Ärendet

Enligt Miljötillsynsförordningen (SFS 2011:13) ska en tillsynsplan årligen upprättas som omfattar myndighetens ansvarsområde, enligt miljöbalken. Tillsynsplanen ska visa hur myndigheten kommer använda de resurser som finns för att klara myndighetsutövningen enligt miljöbalken. Därutöver ska ett tillsynsprogram upprättas för industriutsläppsverksamheter, som visar tillsynsfrekvens och antal inspektioner för respektive verksamhet. Miljökontoret föreslår att miljönämnden fastställer förslag till tillsynsplan och tillsynsprogram enligt miljöbalken för 2019.

### Kontorets/förvaltningens förslag till nämnden:

Miljönämnden fastställer tillsynsplan och tillsynsprogram enligt miljöbalken för 2019.

Helena Götherfors Westman

Miljöchef

**Kopia av beslutet till:**

1. Akten



Rapport | 2019-01-21

# Tillsynsplan och tillsynsprogram enligt miljöbalken 2019

Helena Götherfors Westman  
Miljöchef  
Miljökontoret  
Telefon (direkt): 08-5230 1928  
E-post: [helena.gotherfors@sodertalje.se](mailto:helena.gotherfors@sodertalje.se)

# 1. Bakgrund

Enligt miljötillsynsförordningen (2011:13) skall en tillsynsplan finnas som omfattar hela tillsynsuppdraget enligt miljöbalken i respektive kommun. Planen skall vara baserad på en utredning av tillsynsbehovet i kommunen (en så kallad behovsutredning) samt det register som finns upprättat i verksamhetssystemet, Castor, över verksamheter som ska ha återkommande tillsyn. Både tillsynsplanen och behovsutredningen fastställas av miljönämnden.

Tillsynsmyndigheten ska med utgångspunkt i myndighetens tillsynsplan upprätta och regelbundet uppdatera ett tillsynsprogram för varje verksamhet som:

- som omfattas av industriutsläppsdirektivet,
- behandlar avfall eller
- samlar in, transporterar, handlar med eller förmedlar avfall eller i verksamhet där farligt avfall uppkommer som ett led i verksamheten.

I tillsynsprogrammet ska myndigheten hur ofta tillsynsbesök ska genomföras. Tiden mellan två tillsynsbesök ska bestämmas utifrån en bedömning av verksamhetens risk för människors hälsa och miljön. Om verksamheten innebär betydande risker för miljön får tiden inte överskrida ett år och i andra fall tre år.

# 2. Tillsyn enligt miljöbalken 2019

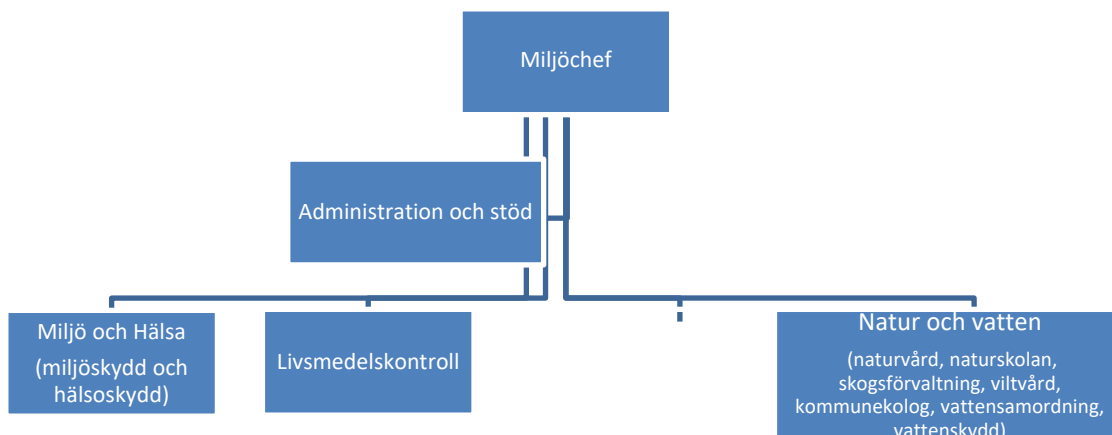
## 2.1 Organisation

Inom miljökontoret bedrivs i princip all tillsyn enligt miljöbalken av tre team, vattenskydd, hälsoskydd och miljöskydd. Två gruppchefer ansvarar för verksamheten direkt under kontorschefen.

**Vattenskydd** – Teamet arbetar i huvudsak med tillsyn och prövning av små avlopp samt tillsyn och prövning inom vattenskyddsområden.

**Hälsoskydd** – Teamet bedriver tillsyn på bland annat skolor och förskolor, strandbad, hygienisk behandling och rökfria miljöer. De handlägger anmälnings- och klagomålsärenden.

**Miljöskydd** - Teamet arbetar med tillsyn på miljöfarliga verksamheter (A-, B-, C- och U-objekt). De bedriver tillsyn angående kemiska produkter och förorenad mark samt handlägger anmälnings- och tillståndsärenden av olika typ. Teamet besvarar också remisser avseende de stora tillståndspliktiga verksamheterna och inom samhällsplanering.



### 3. Mål

Södertälje kommun arbetar med hållbar utveckling utifrån de globala hållbarhetsmålen. Myndighetsutövningen enligt miljöbalken syftar till att bidra till att de 16 nationella miljö kvalitetsmålen uppfylls. Arbetet med de nationella målen bidrar till att uppfylla de globala målen ekologiska dimension. Södertälje kommun har antagit ett miljö- och klimatprogram som i sin tur syftar till att bryta ner de nationella målen på lokal nivå. I mål och budget har kommunfullmäktige beslutat om ytterligare mål och inriktning som för miljönämndens verksamhet bidrar till måloppfyllelsen. I miljönämndens verksamhetsplan har KFs mål och inriktning brutits ner ytterligare.

#### 3.1 Globala hållbarhetsmålen

Myndighetens arbete med tillsyn och prövning ska bidra till att de globala hållbarhetsmålen uppnås. Nämnden har identifierat de mål där verksamheten redan idag bidrar och där vi fortsatt kan bidra till måloppfyllelse. Genom att relatera till de globala målen så får vi en tydligare koppling även till hälsa och folkhälsa.



De för miljönämnden prioriterade målen visualiseras med stora symboler. Det är inom främst dessa mål som verksamheten kan påverka. De mål som visas med små symboler är mål där nämndens verksamhet påverkar, men i mindre omfattning.

### 3.2 Nationella miljö kvalitetsmål

Vi ska lösa våra miljöproblem nu och inte lämna över dem till kommande generationer. De nationella miljömålen är riktmärken för det samlade svenska miljöarbetet. Det råder en bred nationell enighet om att hållbarhet måste vara ett övergripande mål för samhällsutvecklingen.

Miljömålsarbetet stuktureras enligt följande:

- Ett generationsmål som anger inriktningen för den samhällsomställning som behöver ske inom en generation för att nå miljö kvalitetsmålen
- Etappmål som anger steg på vägen till miljö kvalitetsmålen och generationsmålet.
- Miljö kvalitetsmål som anger det tillstånd i den svenska miljön som miljöarbetet ska leda till

#### De 16 miljö kvalitetsmålen

- |                                 |                                       |
|---------------------------------|---------------------------------------|
| 1. Begränsad klimatpåverkan     | 9. Grundvatten av god kvalitet        |
| 2. Frisk luft                   | 10. Hav i balans och levande skärgård |
| 3. Bara naturlig försurning     | 11. Myllrande våtmarker               |
| 4. Giftfri miljö                | 12. Levande skogar                    |
| 5. Skyddande ozonskikt          | 13. Ett rikt odlingslandskap          |
| 6. Säker strålmiljö             | 14. Storslagen fjällmiljö             |
| 7. Ingen övergödning            | 15. God bebyggd miljö                 |
| 8. Levande sjöar och vattendrag | 16. Ett rikt växt- och djurliv        |

Naturvårdsverket har det nationella ansvaret för samordning av myndigheternas miljö måluppfølning. Mer om de nationella miljömålen finns på [www.miljomal.se](http://www.miljomal.se).

### 3.3 Miljö- och klimatprogram – Södertälje

Kommunfullmäktige har antagit ett miljö- och klimatprogram för perioden 2018-2021 med det övergripande målet är att nästa generation ska få ta över ett samhälle där de stora miljöproblemen är lösta. Södertälje kommun har valt att dela in de nationella miljö kvalitetsmålen i fyra prioriterade områden:

- |                      |                               |
|----------------------|-------------------------------|
| 1. Mark och vatten   | 3. Bebyggelse och transporter |
| 2. Energi och klimat | 4. Konsumtion och beteende    |

Inom respektive område finns framtagna mål för perioden, där även ansvarigt kontor/bolag pekas ut. Till varje mål finns förslag på aktiviteter. De mål där miljönämnden är ansvarig eller samordningsansvarig är skrivna med fet text, de övriga målen ska nämnden vara bidragande i.

### *Mark och vatten*

1. **Alla kommunens vattenförekomster ska uppfylla EU:s vattendirektiv för god kemisk, ekologisk och kvantitativ status till år 2027. Inga sjöar eller vattendrag får försämrats.**
2. För att uppfylla det nationella målet om giftfri miljö ska alla förorenade områden i riskklass 1 och 2 enligt Mifo-metodiken vara åtgärdade senast 2050. (TN)
3. **Öka kunskapsnivån om Södertäljes natur och grönstruktur genom kartläggning och analys av biologiska och sociala värden samt ekosystem-tjänster. De utpekade gröna kilarna och gröna svaga sambanden ska värnas och utvecklas. Störst fokus ska ligga på kommunens Gröna kilar, Mälar- och Östersjökuster.**
4. **Arealen kommunalt skyddad natur ska öka för att bevara och främja upplevelsevärden och biologisk mångfald under målperioden.**
5. **Hävden av de mest värdefulla ängs- och hagmarkerna ska fortsätta för att bevara en hotad naturtyp med stora biologiska-, landskaps- och kulturella värden. Antalet betesavtal med djurägare ska öka.**
6. Vid planering, projektering och drift läggs stort fokus på att bevara och stärka befintliga ekosystem och ekosystem-tjänster. (TN)
7. Jordbruksmarken i kommunen ska förvaltas på ett långsiktigt hållbart sätt för att säkerställa tillgången till livsmedel samt jordbruksmarkens natur-, kultur- och rekreationsvärden för dagens samt framtida generationer (TN)

### *Energi och klimat*

1. Fasa ut fossila bränslen i den egna fordonsparken för att uppnå 100 % fossilfri fordonspark år 2020 (TN)
2. Öka andelen elfordon i kommunorganisationen. (TN)
3. Minska andelen tjänsteresor med egen bil till förmån för tjänste- och arbetsresor med kollektivtrafik, cykel och gång samt en minskning av det totala antalet tjänsteresor till förmån för IT-baserad mötesteknik. (KS)
4. Ställa krav på förnyelsebara bränslen och energieffektivitet vid upphandling av externa transporter, till exempel entreprenörer, skolskjuts, färdtjänst samt leverantörer. (TI)
5. Energieffektivisering med minst 10 % i organisationen (med minst 2 % per år under mål-perioden) inom transporter, gatubelysning med flera områden. (KS)

### *Bebyggelse och transporter*

1. Södertälje kommuns skolgårdsmiljöer ska öka möjligheten för barn och unga att få tillgång och kunskap om ekosystemtjänster. (TF)
2. **Luften i Södertälje kommun ska vara så ren att människors hälsa samt djur, växter och kultur-värden inte skadas.**
3. Vid planering, byggnation och förvaltning läggs stort fokus på att såväl skapa nya som att bevara och stärka befintliga ekosystem och ekosystemtjänster. (SBN)

### *Konsumtion och beteende*

1. Södertälje kommun ska minska användningen av skadliga kemikalier i organisationen. (KS)
2. Andelen miljömärkta varor och tjänster ska öka och följas upp. Kommunen ska ställa avancerade miljökrav som följs upp i de prioriterade områdena: giftfri förskola, begränsad klimatpåverkan och

sociala villkor. Vid upphandling ska livscykel-perspektiv, som även omfattar ekonomiska aspekter, beaktas. (TI)

3. **Andelen källsorterat klosettavfall som hygieniseras och återförs till odling ska öka.**
4. **Kunskapen och medvetenheten om miljöfrågor, hållbar konsumtion samt värdet av biologisk mångfald och ekosystem ska öka.**
5. För att öka kunskapen om ekosystemtjänsters nytta för såväl människa och miljö ska dessa på olika sätt synliggöras i kommunen. (SBN)
6. Minska utsläppen av mikroplaster. (TN)

### 3.4 Nationella folkhälsomål

I Sverige finns åtta målområden inom folkhälsopolitiken. Det övergripande målet är att skapa goda samhälleliga förutsättningar för en god hälsa för hela befolkningen. Folkhälsomyndigheten ansvarar för samordning och uppföljning av målen.

#### Målområden för folkhälsa

1. *Det tidiga livets villkor*
2. *Kunskaper, kompetenser och utbildning*
3. *Arbete, arbetsförhållande och arbetsmiljö*
4. *Inkomster och försörjningsmöjligheter*
5. *Boende och närmiljö*
6. *Levnadsvanor*
7. *Kontroll, inflytande och delaktighet*
8. *En jämlik och hälsofrämjande hälso- och sjukvård*

### 3.5 Folkhälsoprogram – Södertälje

Södertälje kommun har antagit ett folkhälsoprogram för perioden 2015-2018 som ska bidra till social hållbarhet. Målgruppen är främst barn och unga i Södertälje. Genom olika föreslagna aktiviteter ska de målområden som tagits fram i folkhälsopolicyn uppnås. Målområdena är: Goda livsvillkor, Hälsosamma levnadsvanor, God miljö, Goda arbetsförhållanden, Psykisk hälsa och Samverkan kring folkhälsan. En revidering av folkhälsoprogrammet pågår under 2019.

Inom respektive område finns förslag framtagna på aktiviteter eller åtgärder för perioden där även ansvariga kontor/bolag pekas ut. Miljönämnden har ett delat ansvar för följande aktiviteter eller åtgärder enligt folkhälsoprogrammet:

#### *Goda livsvillkor*

1. Öka barns och ungas delaktighet i planering, beslutsfattande och samhällets demokratiska processer. Utred möjligheten att upprätta barn och ungdomsråd, barnombudsman. (Delat med KoF, KDN, UN, TN, SBN, KS)
2. Förstärk arbetet med att se till att barn och ungdomar kommer till tals i de frågor som berör dem, t ex. Ordna mötesplatser mellan barn och beslutsfattare. Möt barn och ungdomar på deras egna arenor, elevråd, föreningar etc. (Delat med KoF, KDN, UN, TN, SBN, KS)



### *Hälsosamma levnadsvanor*

1. Inventera Södertälje kommuns skolvägar och skolgårdar ur aspekten att de ska uppmuntra till gång, cykling och fysiskt aktivitet. (Delat med UN, KDN).

### *God miljö*

1. Anlägg fler cykelvägar enligt kommunens cykelplan. Prioritera vägar i anslutning till skolor. (Delat med KDN, TN).
2. Ta fram en plan för hur tillgängligheten till natur, promenadstråk och rekreationsområden kan förbättras. Informationen ska finnas på andra språk än svenska. (Delat med SBN, KDN).
3. Ta fram en modell för sociala konsekvensbedömningar vid beslut om fysiska investeringar. (Delat med SBN, TN, KDN, KS)

## **3.5 Miljönämndens mål**

I Verksamhetsplan för 2019 finns mål och aktiviteter framtagna för hela miljönämndens verksamhet. Verksamhetsplanen har Mål och budget 2019-2021 som utgångspunkt.

# **4 Ansvar och befogenheter**

Tillsyn utövas av bland annat Naturvårdsverket, Länsstyrelsen, Försvarsinspektören för hälsa och miljö, andra statliga myndigheter och kommunerna. Ansvarig myndighet för tillsynen regleras i miljötillsynsförordningen.

Naturvårdsverket, Folkhälsomyndigheten, Jordbruksverket, Havs- och vattenmyndigheten och Kemikalieinspektionen är de huvudsakliga centrala myndigheter som ansvarar för tillsynsvägledning enligt miljöbalken. På regional nivå är det Länsstyrelsen i Stockholm som utövar tillsyn och som även är tillsynsvägledande myndighet till kommunerna.

I Södertälje kommun är det Miljönämnden som är den lokala tillsynsmyndigheten inom miljöbalken.

Södertälje kommun har tagit över tillsynen av täkter och tillståndspliktiga verksamheter (A- och B-verksamheter) från Länsstyrelsen.

I delegationsordningen beslutar miljönämnden vilka typer av beslut och yttranden som får fattas av kontorschef och vilka typer av ärenden som inte delegeras. Kontorschefen kan sedan delegera vissa uppgifter vidare till gruppchef eller till miljöhandläggare.

Enligt miljötillsynsförordningen ska en tillsynsmyndighet ha tillräckliga resurser och personal med tillräcklig kompetens för att utföra tillsynsuppdraget. Miljönämnden har tagit fram en behovsutredning som visar vilka behov som myndigheten har för att klara myndighetsutövningen. Behovsutredningen är uppdaterad för 2019. Utifrån behovsutredningen och verksamhetsplanen ska en årlig tillsynsplan enligt miljöbalken tas fram och fastställas av miljönämnden. Tillsynsverksamheten ska regelbundet följas upp och utvärderas.

## 5 Tillsyn – övergripande

Miljönämnden i Södertälje bedriver tillsyn inom miljö och hälsa enligt miljöbalken. Begreppet tillsyn kan definieras som planerad tillsyn, dvs tillsyn av verksamheter med fast årlig avgift eller verksamheter med timavgift t ex i projekt. Den planerade tillsynen planeras i förväg i tillsynsplanen. I tillsynsbegreppet finns även oplanerad tillsyn eller händelsestyrd tillsyn som kan vara klagomål, anmälan eller extra tillsyn i form av uppföljningar. I tillsynsrelaterad tid finns förebyggande åtgärder som t ex information och rådgivning.

### 5.1 Tillsynsområden

Miljönämnden i Södertälje ansvarar för tillsynen över följande huvudtyper av tillsynsverksamheter inom området miljö och hälsa:

#### Miljöskydd - A och B verksamheter

A- och B-verksamheter är tillståndspliktiga miljöfarliga verksamheter där Södertälje kommun har tagit över tillsynsansvaret från Länsstyrelsen. Det är Länsstyrelsen eller Mark- och miljödomstolen som ger tillstånd till dessa verksamheter och som normalt fastställer villkor för driften. Miljönämnden kan besluta om mindre ändringar i verksamheten som verksamhetsutövaren anmäler till miljökontoret.

Södertälje kommun har tagit över samtliga A och B-verksamheter som finns i kommunen. Tillståndspliktiga verksamheter ska lämna årliga miljörapporter som vi granskar. För tillsynen av A- och B-verksamheter finns en rutin. På dessa verksamheter bedrivs återkommande tillsyn varje år.

#### IED-verksamheter

Vissa tillståndspliktiga verksamheter berörs även av industriutsläppsbestämmelserna som är en följd av EU:s industriutsläppsdirektiv (IED). Bestämmelserna medför skärpningar i kraven att tillämpa bästa tillgängliga teknik (BAT) och att redovisa utsläpp. Så kallade BAT-slutsatser med utsläppsvärden blir bindande krav som verksamheterna ska följa.

#### C och U verksamheter

C-verksamheter är anmälningspliktiga miljöfarliga verksamheter och U-verksamheter är miljöfarliga verksamheter som varken anmälnings- eller tillståndspliktiga. Nya C-verksamheter ska anmäla verksamheten till miljökontoret innan den startar. Kontoret handlägger anmälan och ställer vid behov krav på försiktighetsmått som verksamheten ska uppfylla för att inte påverka hälsa eller miljö negativt.

#### Enskilda avlopp

Tillsyn av befintliga avlopp sker genom inventering avrinningsområdesvis. Handläggning av ansökningar om installation av nya avlopp och åtgärder på bristfälliga befintliga avlopp.

#### Värmepumpar

Handläggning av omkring 85 värmepumpsansökningar per år. Ingen tillsyn bedrivs.

#### Förorenade områden

Handlägger ärenden om PCB och asbestsanering, anmälan om efterbehandling av förorenad mark och underrättelse om markförorening. Miljökontoret kan även bedriva tillsyn på nedlagda deponier och andra MIFO-objekt med riskklass 1 eller 2. Miljönämnden har en enkel tillsynsplan för förorenad mark som omfattar nämnden planering och prioritering. Finns en ansvarig verksamhetsutövare så bör dessa prioriteras först. Ungefär ett till två

objekt per år bedöms kunna hanteras. Exploatering och samhällsbyggnadskontoret är en viktig aktör när det gäller förorenad mark.

#### Kemiska produkter

Nämnden handlägger köldmedierrapporter samt ansökan eller anmälan om användning av bekämpningsmedel. Vi har även tillsyn på hantering av kemiska produkter inom olika typer av verksamheter samt på märkning av kemiska produkter främst inom detaljhandeln.

#### Naturvårdstillsyn

Miljönämnden ansvarar för tillsynen i de naturreservat som kommunen bildat. Tillsyn sker löpande under året. Handläggning av klagomålsärenden gällande förvaltningen och ansökan om undantag från reservatsbestämmelser handläggs av Salem eller Nykvarns kommun.

#### Hälsoskydd

Tillsyn av förskolor, skolor, hygieniska verksamheter, solarier och andra offentliga lokaler. Inom hälsoskyddet har vi också tillsyn av rökfria miljöer enligt tobakslagen. Vi hanterar även en mängd bostadsklagomål avseende dålig ventilation, fukt och buller.

#### Kosmetiska och hygieniska produkter

Vi har delat tillsynsansvar med Läkemedelsverket gällande tillsyn på märkning av kosmetiska och hygieniska produkter.

#### Animaliska biprodukter

Vi har tillsyn över animaliska biprodukter bland annat inom lantbruket och inom t ex livsmedelsverksamheter.

#### Sprängämnesprekursorer

Tillsynsansvar över sprängämnesprekursorer i detaljhandeln. Det är ämnen/produkter som kan användas för tillverkning av sprängämnen, t ex vissa gödningsmedel.

## 6 Planerad tillsyn och tillsynsplan

Som underlag för denna tillsynsplan finns miljönämndens Behovsutredning antagen 2019 samt kontorets verksamhetsregister i Castor.

#### Övergripande

Miljö- och hälsagruppen

- arbetar enligt Lean-filosofin för att kontinuerligt utveckla kvalitet, effektivitet och en god arbetsmiljö
- utgår från att alla medborgare och verksamhetsutövare vill göra rätt
- samverkar på lämpligt vis med andra myndigheter i tillsynsuppdraget
- granskar kommunens planering ur miljöbalkens perspektiv
- avger yttranden över bygglovansökningar
- deltar i regionala och nationella tillsynsprojekt

## Bemanning

1 gruppchef miljö- och hälsoskydd

15 miljöinspektörer

0,5 handläggarsistent

Registrering och personaladministration delas med hela kontoret

## 6.1 Miljöskydd

- Tillsyn ska under 2019 bedrivas över A-, B-, C- och U-verksamheter enligt miljöbalken. Alla verksamheter erhåller tillsyn med vissa intervall utifrån en riskbedömning av verksamheternas karaktär. Alla verksamheter som enligt 3-årsplanen ska ha tillsyn under året ska få det.
- De stora verksamheterna, A och B, erhåller tillsyn en eller flera gånger per år. För denna tillsyn finns en särskild rutin framtagen.
- Av de stora tillståndspliktiga verksamheterna, A och B, är nio stycken även så kallade IED-verksamheter. Dessa verksamheter får tillsyn 1-2 gånger per år.
- För miljöfarliga verksamheter av mindre omfattning bedrivs tillsynen med vissa årsintervall enligt 3-årsplanen.
- När det är lämpligt bedrivs tillsynen projektvis, vilket innebär att medverkande inspektörer genomför och följer upp ett specificerat tillsynsprojekt.

### 6.1.1 Omvärldsanalys

#### Nya tillsynsområden

- Tillsyn konstgräsplaner
- Inventering hästgårdar
- Tillsyn av båtklubbar – enligt de gemensamma riktlinjerna inom länet

#### Ny lagstiftning

- Nya regler för cisterner trädde ikraft den 1 juli 2018. Naturvårdsverkets föreskrifter om skydd mot mark- och vattenförorening vid hantering av brandfarliga vätskor och spilloljor (NFS 2017:5)

#### Större projekt/händelser i samhället eller kommunen som behöver beaktas

- Mälarprojektet, ny sluss och fördjupad/förbättrad kanal/farled genom Södertälje
- Södertälje Hamn AB, utökad verksamhet inkl muddringar
- Igelsta Strand, storskalig marksanering inför bostadsexploatering
- Bränninge bergtäkt, oklart läge
- Malmsjöåsens vattenskyddsområde, revidering av föreskrifter och områdesbegränsningar
- Nytt skyddsområde för Södra Mälaren
- Ostlänken, främst masshantering
- Luftföroreningssituationen i Södertälje
- Byggandet av 20 000 nya bostäder till 2036

### 6.1.2 Planerad tillsyn – årliga avgifter

Antal tillsynsobjekt med fasta årliga avgifter som enligt 3-årsplanen ska få tillsyn 2019, samt tid för övriga planerade tillsynsprojekt:

Typ av objekt	Totalt antal objekt	Tillsyn 2019, antal objekt	Antal timmar	Åa
A- och B-objekt	29	29	1832	1,5
C-objekt	80	71	702	0,6
U-objekt	229	129	659	0,5
Överflyttad tid			169	0,2
Köldmedier	215	215	345	0,3
<b>Totalt</b>	<b>553</b>	<b>444</b>	<b>3707</b>	<b>3,1</b>

### 6.1.3 Tillsynsprogram för industriutsläppsverksamheter

Industriutsläppsverksamheter (IUV) ingår i den planerade tillsynen ovan. För var och en av dessa verksamheter ska ett tillsynsprogram tas fram. Det saknas tillsynsvägledning om vad ett tillsynsprogram ska innehålla mer än tillsynsintervall och tid för uppföljning av brister. Till dess att mer vägledning kommer så sammanställs dessa verksamheter här.

Verksamhet	Tillsynsintervall	Planerad tillsyn 2019
Astra Zeneca, Gärtuna	Årligen	6
Astra Zeneca, Snäckviken	Årligen	6
Lantmännen Cerealia AB	Årligen	2
Scania	Årligen	12
Söderenergi AB, Geneta panncentral	Var 3:e år	1 reservanläggning
Söderenergi AB, Igelsta kraftvärmeverk	Årligen	2
Söderenergi AB, Igelsta värmeverk	Årligen	3
Södertälje Varmförzinkning AB	Årligen	1
Telge återvinning AB, Tveta	Årligen	12

Uppföljning av allvarliga brister genomförs inom 6 månader.

### 6.1.4 Planerad tillsyn – timavgifter

Tillsyn av verksamheter som debiteras timavgift och som i vissa fall inte finns i våra register. Därför har antalet

objekt inte angivits och tidsåtgången uppskattats. Enligt behovsutredningen finns ett behov av ytterligare tillsyn på U-objekt motsvarande 200 timmar.

Typ av objekt	Behov 2019	Planerade timmar	Åa 2019
Förorenad mark	140	140	
Dagvatten	40	40	
Kemikalietillsyn	150	150	
Luftvård	20	20	
Hästgårdar	40	40	
Konstgränsplaner mm	70	70	
Övriga	200	200	
<b>Totalt</b>	<b>660</b>	<b>660</b>	<b>0,5</b>

### 6.1.5 Planerade projekt

De tillsynsprojekt som ska genomföras under 2019 är:

Projekt	Period	Antal
Miljörapporter, granskning	april-juni	27
Årsrapporter, granskning	april-juni	76
Köldmedier	april-juni	215
Jordbruk	Hela året	20
Lack och tryck	Höst	12
Tandläkare	jan-feb	38
Fordonstvätt	aug-sept	14
Drivmedel	maj	14
Fordonstvätt+drivmedel+fordonsverkstad	okt-nov	19
Tillsynsträff	Ej bestämt	-
Båtklubbar	jan-april	22
Cisterner inom vattenskyddsområden	Ej bestämt	
Fordonsverkstäder	mars-april	17
Kontorsprojekt - elavfall	Ej bestämt	

### 6.1.6 Händelsestyrd tillsyn och tillsynsrelaterad tid

Händelsestyrd tillsyn handlar till största del om handläggning av olika typer av ärenden som kommer in till miljökontoret, som t ex anmälan av miljöfarlig verksamhet, anmälan om efterbehandling av förorenad mark, klagomål och ansökan om värmepump. Händelsestyrd tillsyn kan både vara taxefinansierad och skattefinansierad. Tillsynsrelaterad tid innefattar information och rådgivning, besvarande av remisser, hantering av överklagan samt deltagande i olika strategiska sammanhang. Enligt behovsutredningen bedöms behovet för att klara arbetsuppgifterna uppgå till:

Typ	Tid	Åa
Händelsestyrd tillsyn, avgiftsfinansierad	1550	1,3
Händelsestyrd tillsyn, skattefinansierad	1080	0,9
Tillsynsrelaterad tid	1510	1,3
<b>Totalt</b>	<b>4140</b>	<b>3,5</b>

### 6.1.7 Befintliga personalresurser för tillsyn 2019

Vi har ett svårt personalläge under 2019, där några av den ordinarie personalen kommer vara frånvarande under delar av året. Enligt behovsutredningen behöver vi vara 7,1 årsarbetskrafter för att klara tillsynen under 2019. Befintlig personal inklusive vikarier är 7,3 årsarbetskrafter. Med ny personal och vikarier behövs också en viss introduktion och upplärning vilket vi tagit höjd för. Däremot krävs för vissa komplexa verksamheter och ärenden att vi gör en omfördelning av tillsyn och ärenden mellan de mer erfarna medarbetarna.

### 6.1.8 Prioriteringar

I första hand är de verksamheter som betalar fast årlig avgift och alltså är de som bedöms ha störst tillsynsbehov prioriterade. Om vi behöver prioritera om så ska vi i första hand prioritera bort skattefinansierad tillsyn. Vi kommer följa upp verksamheten regelbundet för att stämma av personalsituation och belastning. Vissa omprioriteringar kan behövas göras under året och redovisas i uppföljning av verksamheten.

## 6.2 Hälsoskydd

- Tillsyn över offentliga lokaler, skolor, förskolor, vårdboenden, hygienlokaler med mera
- Handlägger inkommande klagomålsärenden med koppling till olägenhet för miljö eller människors hälsa. Exempelvis bostadsklagomål gällande buller, ventilation, temperatur
- Handlägger remisser om alkoholtillstånd
- Den planerade tillsynen genomförs i huvudsak i projektform.

### 6.2.1 Omvärldsanalys

Större projekt eller händelser i samhället eller kommunen som vi behöver beakta

- Byggandet av 20 000 bostäder till 2036

## Ny/ändrad lagstiftning

- Ny tobakslag, 1 juli 2019

## 6.2.2 Planerad tillsyn

Typ	Projekt	Antal	Timmar
<b>Skolor</b>	Tillsyn	50	500
<b>Tatuerare och fotvårdare</b>	Tillsyn		105
<b>Förskolor</b>	Tillsyn	10	80
<b>Bassängbad</b>	Tillsyn	7	28
<b>Strandbad</b>	Tillsyn	5	45
<b>Omsorgslokaler</b>	Tillsyn	41	410
<b>Flerbostadshus Fastighetsägare</b>	Radon Systematisk tillsyn Tillsynsträff eventuellt		1120
<b>Tobakstillsyn</b>			40
<b>Radiakmätning</b>	Tobak	2	20
Totalt		<b>2348 tim</b>	<b>= 2,0 åa</b>

## Antal tillsynsobjekt:

Typ	Antal
Skolor	50
Förskolor	80
Vårdboenden	155
Hygienlokaler inkl solarier	80
Idrottsanläggningar, bad, hotell, gym mm	60
Fastighetsägare, flerfamiljshus	700

Tillsynen över anläggningar med fast årlig avgift sker i enlighet med en 3-årig arbetsplan. Utifrån risk så har



verksamheterna klassats in i en avgiftsklass enligt taxan. Detta ligger till grund för tillsynsintervallet som kan variera från årlig tillsyn till ett intervall på var tredje år.

### 6.2.3 Händelsestyrd tillsyn och tillsynsrelaterad tid

Händelsestyrd tillsyn till största del om handläggning av olika typer av ärenden som kommer in till miljökontoret, som t ex anmälan av nya lokaler. Händelsestyrd tillsyn kan både vara taxefinansierad och skattefinansierad.

Tillsynsrelaterad tid innefattar information och rådgivning, besvarande av remisser, hantering av överklagan samt deltagande i olika strategiska sammanhang. Enligt behovsutredningen bedöms behovet för att klara arbetsuppgifterna uppgå till:

Typ	Tid	Åa
Händelsestyrd tillsyn, debiterbar	1130	0,9
Händelsestyrd tillsyn, ej debiterbar	492	0,4
Tillsynsrelaterad	710	0,6
<b>Totalt</b>	<b>2332</b>	<b>1,9</b>

### 6.2.4 Personalresurser för tillsyn 2019

Tillräckliga resurser finns inom gruppen för att klara myndighetsuppdraget.

### 6.2.5 Prioriteringar

Myndighetsutövningen med tillsyn på de verksamheter som har fast årlig avgift och ärendehandläggning kommer att prioriteras. Deltagande i strategiskt arbete kommer inte prioriteras om inte ytterligare resurser kan frigöras.

## 6.3 Vattenskydd

- Tillsyn och prövning av enskilda avloppsanläggningar
- Tillsyn av minireningsverk
- Tillsyn av större avloppsanläggningar
- Projekt – inventering av enskilda avlopp inom Enhörna
- Uppföljning av tidigare inventeringsprojekt
- Tillsyn och prövning inom vattenskyddsområden

Antal objekt: Omkring 6000 enskilda avlopp i Södertälje Kommun

### 6.3.1 Omvärldsanalys

#### Ny/ändrad lagstiftning och föreskrifter

- Eventuellt nya vattenskyddsföreskrifter för Södra Mälaren

#### Större projekt eller händelser i samhället eller kommunen som vi behöver beakta

- Externa projekt inom enskilda avlopp t ex inom Avloppsguiden
- VA-plan och vattenplan
- Minireningsverk – regelbunden tillsyn
- Behov av tillsyn på fosforfällor, hantering av gammalt material
- Regional samverkan
- Förvaltningsövergripande arbetsgrupp inom VA-frågor
- Samverkan med Telge Nät och Telge Återvinning, Sbk
- Möjlighet finns till tillsyn inom strandskydd i samband med avloppstillsyn
- Långvarig underskott av personal – vi har halkat efter i uppföljningar mm

### 6.3.2 Fördelning av tid för tillsyn

Typ	Timmar	Åa
Planerad tillsyn	1064	0,9
Händelsestyrd tillsyn	1360	1,1
Tillsynsrelaterad tid	1240	1,0
Ej debiterbar tillsyn	360	0,3
<b>Totalt</b>	<b>4024</b>	<b>3,4</b>

### 6.3.3 Personalresurser för tillsyn 2019

Vi har tillräckliga resurser för att genomföra myndighetsuppdraget 2019.

### 6.3.4 Prioritering

Ärendehandläggning är prioriterat.

## 6.4 Kommunekolog

Kommunekologen arbetar med skydd av natur och myndighetsutövning enligt miljöbalken. Tillsyn bedrivs löpande inom skyddade områden. Totalt finns 0,1 åa avsatt för tillsyn, dispenser och prövning.