

2017-01-17

**Tjänsteskrivelse**

Dnr

Kontor

**Social- och  
omsorgskontoret**

Handläggare

Tomas Cansu  
08-523 037 07  
tomas.cansu@sodertalje.se

Omsorgsnämnden

**Verksamhetsplan med internbudget 2017****Sammanfattning av ärendet**

Förslag till omsorgsnämndens verksamhetsplan för 2017 innehåller en beskrivning av nämndens ansvarsområden och verksamheter samt omvärldshändelser av betydelse. Därefter följer förslag till nämndspecifika verksamhetsmål för styrning av verksamheten och tillhörande indikatorer för uppföljning. Kontoret lämnar förslag till nämndens internbudget för 2017 samt uppgift om aktuella statsbidrag som nämnden berättigas att ansöka under året. Slutligen presenteras internkontrollplanen för och en redogörelse för kommande uppföljningar i samband med delårs- och årsboksluten.

Social- och omsorgskontoret föreslår att omsorgsnämndens verksamhetsplan inklusive internbudget 2017 och internkontrollplan fastställs i enlighet med kontorets förslag.

**Beslutsunderlag**

1. Social- och omsorgskontorets tjänsteskrivelse 2017-01-17
2. Verksamhetsplan med internbudget 2017, prisbilaga och internkontrollplan

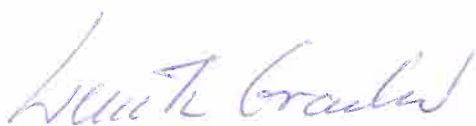
**Ekonomiska konsekvenser och finansiering**

Kommunfullmäktiges Mål&Budget 2017-2019 innebär att omsorgsnämnden erhåller ett kommunbidrag om 728 705 tusen kronor för 2017. Föreslagen fördelning av kommunbidraget ut på respektive verksamhetsområde bygger på utförd verksamhet och ekonomiskt utfall år 2016. Revidering av verksamheternas priser har skett utifrån den generella uppräkningsprocenten enligt mål och budget 2017-2019 och/eller enligt

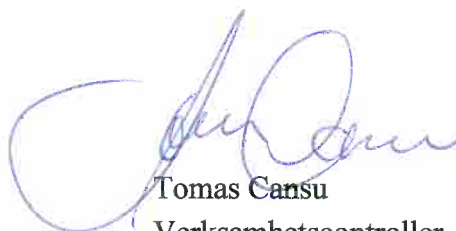
förekommande avtal inom respektive verksamhetsområde. Tilldelat kommunbidrag innebär full kostnadstäckning. Trots detta fortskrider de redan påbörjade arbetsinsatser som syftar till att oupphörligen kunna erbjuda en ändamålsenlig och kostnadseffektiv verksamhet.

**Social- och omsorgskontorets förslag till omsorgsnämnden:**

Omsorgsnämnden fastställer verksamhetsplan inklusive internbudget, prisbilaga och internkontrollplan för 2017 i enlighet med kontorets förslag.



Lenita Granlund  
Socialdirektör



Tomas Cansu  
Verksamhetscontroller

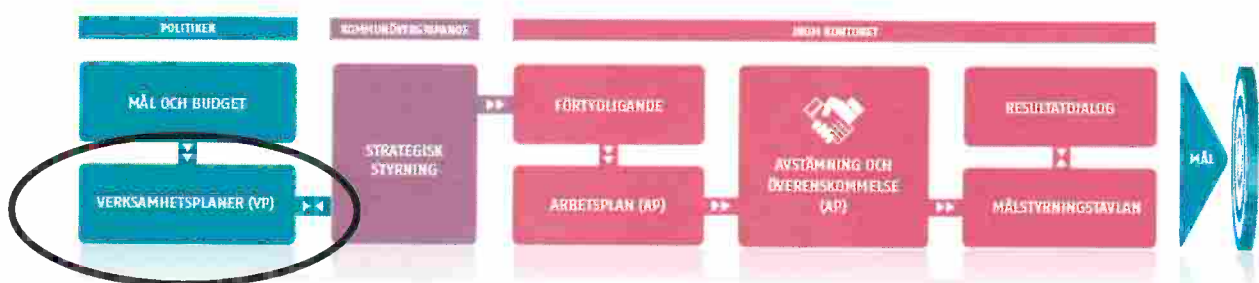
*Beslutet expedieras till:*

*Akten*

*Kommunstyrelsen*

*KSK ekonomi*

# Verksamhetsplan 2017



**Nämnd:**

Omsorgsnämnden

**Kontor:**

Social- och omsorgskontoret

**Nämndens ordförande:**

Peter Friström

**Ansvarig kontorschef:**

Lenita Granlund

Datum: den 17 januari 2017

## **Innehållsförteckning**

<b>1. Nämndens ansvarsområden och verksamheter .....</b>	<b>3</b>
1.1 Nämndens verksamheter och funktioner .....	3
1.2 Antal anställda .....	3
1.3 Organisationsschema .....	4
1.4 Verksamhetsidé .....	4
1.5 Verksamhetsinriktning .....	4
1.6 Värdegrund .....	6
<b>1. Omvärldshändelse av betydelse för omsorgsnämnden .....</b>	<b>7</b>
2.1 FNs konvention .....	7
2.2 Översyn av insatser enligt LSS och assistansersättningen .....	7
2.3 Välfärdsutredningen .....	8
2.4 Tillitsdelegationen .....	8
2.5 Socialstyrelsens uppdrag kring jämställdhet .....	8
2.6 Socialstyrelsens lägesrapport .....	9
2.7 Nationell brukarundersökning inom funktionshinderområdet .....	9
2.8 Ny vision för e-hälsa .....	9
2.9 Våld i nära relationer .....	10
<b>3. Verksamhetsmål 2017-2019 .....</b>	<b>11</b>
<b>Ekonomi .....</b>	<b>12</b>
4.1 Internbudget .....	14
4.2 Verksamhetsområde LSS .....	14
4.2.1 Gemensamt LSS .....	14
4.2.2 Personlig assistans .....	14
4.2.3 Avlösning/ledsagning/kontaktpersoner LSS .....	15
4.2.4 Korttidshem/korttidstillsyn LSS .....	16
4.2.5 Boende LSS .....	16
4.2.6 Daglig verksamhet LSS .....	17
4.3 Verksamhetsområde SoL .....	17
4.3.1 Gemensamt SoL .....	17
4.3.2 Ordinärt boende SoL .....	17
4.3.3 Särskilt boende SoL .....	19
4.3.4 Förebyggande verksamhet .....	20
4.3.5 Riksfärdtjänst .....	20
4.3.6 Politisk verksamhet .....	20
4.4 Investeringar .....	20
<b>4. Statsbidrag, riktade satsningar och återsökningar .....</b>	<b>21</b>
<b>5. Nämndens internkontroll .....</b>	<b>22</b>
6.1 Väsentliga processer för omsorgsnämndens måluppfyllelse .....	22
6.2 Riskbedömning och riskhantering .....	22
6.3 Intern kontroll .....	23
<b>6. Uppföljning .....</b>	<b>24</b>

## **1. Nämndens ansvarsområden och verksamheter**

Omsorgsnämndens verksamhetsområde är verksamheter för funktionshindrade.

Nämnden utövar ledningen av kommunens verksamheter enligt lag (1993:387) om stöd och service till vissa funktionshindrade (LSS). Nämnden fullgör också kommunens uppgifter enligt socialförsäkringsbalken (2010:110) (SFB) samt de uppgifter som ankommer på kommunen för personer med funktionsnedsättning enligt socialtjänstlagen (2001:453), (SoL) med undantag av den uppgift som avser insatser till personer med demensdiagnos då den uppgiften åligger äldreomsorgsnämnden enligt dess reglemente.

Nämnden utövar också ledningen av den kommunala hälso- och sjukvården i nämndens egen verksamhet. Inom nämndens verksamhetsområde ska det finnas en medicinskt ansvarig sjuksköterska som svarar för de uppgifter som framgår av tillämpliga bestämmelser i hälso- och sjukvårdslag (1982:763).

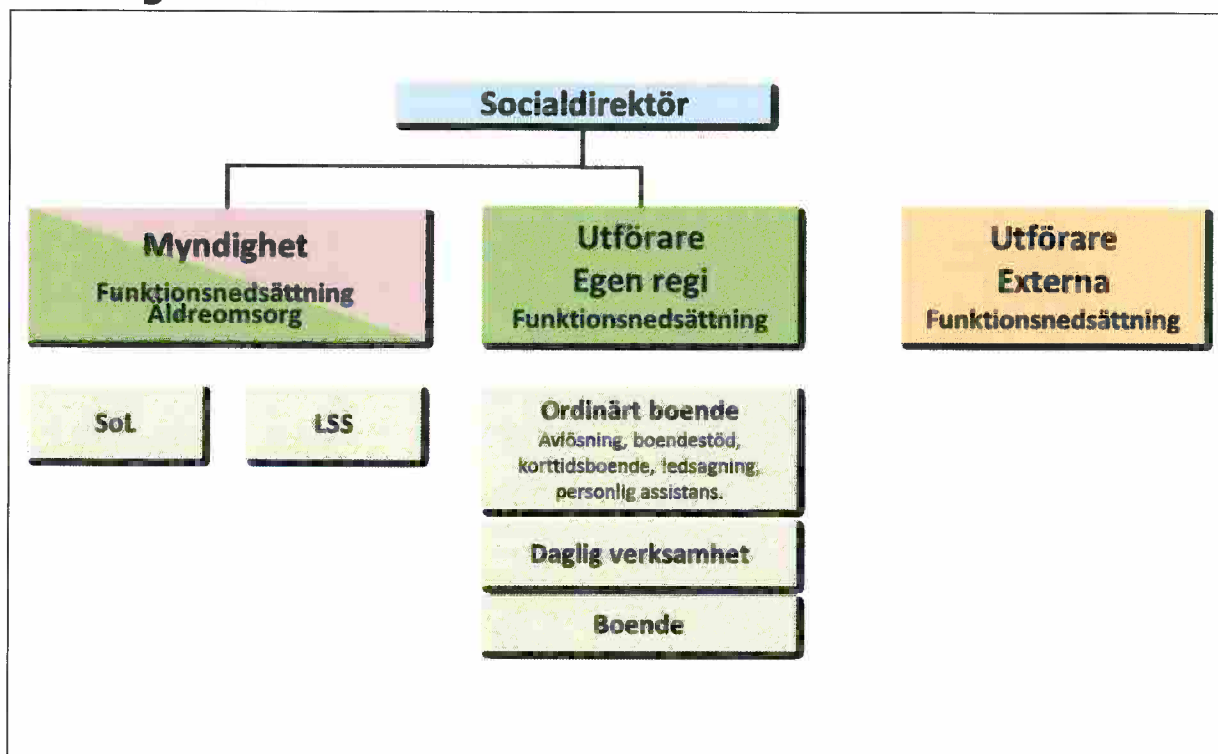
### **1.1 Nämndens verksamheter och funktioner**

Inom omsorgsnämnden finns två resultatområden: Myndigheten för äldre och personer med funktionsnedsättning (MÄF) och Verksamheten för personer med funktionsnedsättning (VFF). Myndigheten ansvarar för utredningar enligt SoL för personer under 65 år samt insatser enligt LSS. Utförarorganisationen ansvarar och verkställer insatser efter beslut från myndigheten samt Försäkringskassan. Utförarorganisationen består av tre verksamhetsområden: Ordinärt boende, Daglig verksamhet samt Boende. Ordinärt boende inkluderar insatser såsom personlig assistans, korttidsvistelse, boendestöd, avlösar- och ledsagarservice.

### **1.2 Antal anställda**

Nämnden har 509 anställda (488,2 årsarbetare) per den 31 oktober 2016 samt 59 PAN anställda per 31 augusti 2016.

### 1.3 Organisationsschema



### 1.4 Verksamhetsidé

Omsorgsnämnden ska utifrån tillgängliga resurser erbjuda kommuninvånare i Södertälje kommun insatser så att de förbättrar sina förutsättningar att leva ett självständigt liv.

### 1.5 Verksamhetsinriktning

Alla personer med funktionsnedsättning ska med stöd så långt som möjligt kunna leva ett självständigt liv utifrån sina egna förutsättningar. Insatserna ska anpassas till individuella behov utifrån ett helhetsperspektiv och i samverkan med berörda aktörer.

Verksamhet för personer med funktionsnedsättning ska ge förutsättningar till ett självständigt liv. I första hand sker detta genom att klara eget boende. I andra hand förverkligas det genom en meningsfull sysselsättning. För att det ska ske, krävs en nära samverkan mellan kontor, bolag och externa aktörer.

Metoder och arbetssätt som används inom omsorgen ska så långt som möjligt baseras på forskning och beprövad erfarenhet. Under perioden ska utvecklingen mot en kunskapsbaserad omsorg förstärkas. Uppföljning av effekter och resultat är centralt för att långsiktigt kunna ge medborgarna en kvalitetssäkrad välfärd.

Rätt kompetens hos personalen som ska ge stöd, service och omsorg är av största vikt. För att kunna möta framtidens krav på en verksamhet med god kvalitet behövs hållbara strategier för att attrahera och

kompetensutveckla personal. Strategier för långsiktig kompetensförsörjning ska därför tas fram.

En satsning pågår kring rekrytering av medarbetare inom hela Social- och omsorgskontoret. Trenden är en mer rörlig arbetsmarknad med kortare anställningsperioder. För att vara en attraktiv arbetsgivare behöver fokus läggas på en bra introduktion, få medarbetare att stanna kvar i kommunen men också på att få medarbetare att återvända. De ökade kraven och förväntningar på varje medarbetare innebär att tid behöver avsättas för vidareutbildning.

Social- och omsorgskontoret ska ha en hälsofrämjande arbetsmiljö som bidrar till att sjukskrivningstalen minskar. Inriktningen är att öka frisknärvaron så att fler medarbetare är friska och kan arbeta. Signaler på begynnande ohälsa är upprepade sjukfrånvaro och att bromsa inflödet av ny korttidsfrånvaro är därför prioriterat.

Insatser mot den arbetsrelaterade ohälsan planeras, genomförs och följs upp i ett flerårigt arbete i projektform. Arbetet ska bedrivas utifrån forskning och beprövade erfarenheter i andra kommuner och organisationer. Inriktningen för det långsiktiga hälsoarbetet är att öka frisknärvaron så att fler medarbetare är friska och arbetsföra och inte har återkommande sjukfrånvarotillfällen. En fortsatt strävan på lång sikt mot en genomsnittlig sjukfrånvaro på 5 procent för kommunen som helhet utgör ett måttal som en del av den långsiktiga inriktningen.

Digitaliseringen bidrar till resurseffektivare verksamhet, bättre underlag för uppföljning och rättssäkra beslut. Hjälpmiddel som utvecklats inom ramen för välfärdsteknologi kan bidra till ökad trygghet samt ge möjlighet att bibehålla och utveckla självständighet. En ökad digitaliseringsgrad ska därför vara utgångspunkten vid beslut om verksamhetsförbättrande åtgärder. En handlingsplan för digitalisering och användning av välfärdsteknologi ska tas fram för att säkerställa inriktningen.

I allt fler sammanhang byggs smart teknik in i både ny och befintlig teknik så som fastigheter, transportsystem och stadsmiljön i stort. För att göra den "smarta stad" som digitaliseringen ger möjlighet till behöver detta tas tillvara i både den allmänna planeringen av stadens utveckling och i all kommunal verksamhets utvecklingsarbete. Framtidens smarta stad drar nytta av modern teknik för att arbeta smartare och effektivare på alla plan och för att möta medborgarnas behov med god service, gott bemötande och hög kvalitet.

## **1.6 Värdegrund**

*Medborgaren först, detta betyder för oss:*

Omsorgsnämnden har alltid fokus på medborgarna i Södertälje kommun och utgår alltid ifrån brukarens behov. Vi strävar efter enskilda individers rätt till olika behandling utifrån unika behov. Vi skapar möjligheter till dialog, delaktighet och inflytande. Vår strävan är att varje resurs alltid ska användas till att skapa ett värde för medborgaren.

*Respekt för individen, detta betyder för oss:*

I omsorgsnämnden respekterar vi alla människor oavsett ålder, kön, etnicitet, religion, funktionsnedsättning eller sexuell läggning. Vi ska alltid visa människor aktning och empati, lyssna aktivt, bemöta människor på det sätt som vi själva vill bli bemötta, visa respekt för varandra. Respekt ska bejakas både genom bemötande och genom förväntningar.

*Mer än förväntat, detta betyder för oss:*

Vi ger våra medborgare god service till bästa möjliga kvalitet. Vi använder de gemensamma resurserna på ett så effektivt sätt som möjligt och vi ska alltid skapa ett mervärde för brukaren.

*Utgå alltid från samhällsuppdraget, detta betyder för oss:*

Vi ska stödja människors strävan efter ett bra liv och se vårt uppdrag i ett helhetsperspektiv. Vidare ska vi ge så bra service som möjligt utifrån de lagar och regler som vi är ålagda att följa.

*Olikheter är en styrka, detta betyder för oss:*

Vi kommer att lyckas med vårt samhällsuppdrag om vi använder våra olikheter i organisationen vid rekrytering, samarbete, arbetslagssammansättning och i medborgardialog med mera. Olikheter skapar en dynamik som utvecklar både människor och verksamhet. Genom detta perspektiv bejakar vi nyfikenhet, öppenhet och lyhördhet.



## **1. Omvärldshändelse av betydelse för omsorgsnämnden**

### **2.1 FNs konvention**

Funktionshinderspolitiken utgår från FN:s konvention om rättigheter för personer med funktionsnedsättning. Målen är en samhällsgemenskap med mångfald som grund, att samhället utformas så att människor med funktionsnedsättning i alla åldrar blir fullt delaktiga i samhällslivet och jämlikhet i levnadsvillkor för flickor och pojkar, kvinnor och män med funktionsnedsättning.

Dagens funktionshinderspolitik har sin grund i handlingsplanen Från patient till medborgare som beslutades av riksdagen år 2000 och de nationella mål som då antogs. Sverige ratificerade år 2008 FN:s konvention om rättigheter för personer med funktionsnedsättning och under åren 2011–2016 har det pågått ett arbete med den av regeringen beslutade strategin för genomförandet av funktionshinderspolitiken.

De nationella målen är:

- samhällsgemenskap med mångfald som grund,
- att samhället utformas så att människor med funktionshinder i alla åldrar blir fullt delaktiga i samhällslivet,
- jämlikhet i levnadsvillkor för flickor och pojkar, kvinnor och män med funktionshinder.

Myndigheten för delaktighet (MFD) har haft i uppdrag att utvärdera regeringens funktionshinderpolitik och ge förslag på struktur för genomförande, uppföljning och inriktning inom funktionshindersområdet. Uppdraget redovisades i juni 2016. MFD föreslår istället följande målformulering: Ett jämlikt och hållbart samhälle med mångfald som grund som respekterar och främjar alla mänskliga rättigheter och grundläggande friheter samt säkerställer delaktighet för alla personer med funktionsnedsättning. Regeringen har ännu inte fattat beslut om ny inriktning för funktionshinderpolitiken.

### **2.2 Översyn av insatser enligt LSS och assistansersättningen**

Regeringen har utsett en utredare för att se över assistansersättningen i SFB och delar av LSS. Uppdraget ska redovisas senast den 1 oktober 2018. Bakgrunden till uppdraget är den kritik att många av de centrala begrepp i LSS är otydliga vilket innebär svårigheter när behoven och omfattningen av stödet ska bedömas. Exempelvis "goda levnadsvillkor" och målet att "leva som andra". Av direktivet för uppdraget framgår flera frågor som ska belysas: hur ändamålsenliga insatserna är, vilka nya insatser som behövs, orsaker till skillnader mellan män och kvinnor vad gäller kvalitet och omfattning av insatser.

Kostnaderna för personlig assistans har ökat men inte i samma takt som antalet personer som får insatsen. Det framgår därför av uppdraget att besparingar inom personlig assistans behöver göras. Utredaren ska också göra en översyn av det delade huvudmannskapet för personlig assistans och vilka konsekvenser det ger. Syftet med uppdraget är att skapa en långsiktigt hållbar ekonomisk utveckling av insatsen personlig assistans och att få till stånd mer ändamålsenliga insatser i LSS samt att lagstiftningen ska främja jämlikhet i levnadsvillkor och full delaktighet i samhällslivet.

### **2.3 Välfärdsutredningen**

Välfärdsutredningen ser över den offentliga finansieringen av privat utförda välfärdstjänster. Syftet med utredningen är att säkerställa att offentliga medel används till just den verksamhet de är avsedda för och eventuella överskott som huvudregel ska återföras till den verksamhet där de uppstått. Senast i maj 2017 ska tilläggsuppdrag avseende tillståndsplikt och en vidareutveckling av Ägarprövningsutredningens förslag om krav på ekonomisk långsiktighet, insikt, erfarenhet och lämplighet redovisas.

### **2.4 Tillitsdelegationen**

Regeringen har beslutat att tillsätta en tillitsdelegation som ska arbeta för ökad tillit i styrningen av den offentliga sektorn. Detta är en prioriterad fråga för regeringen som menar att en tillitsbaserad styrning skapar effektivare verksamheter och större nytta och kvalitet för medborgarna. Målet är att proffsen i offentlig sektor ska tillåtas vara proffs. Tillitsdelegationen har bland annat i uppdrag att genomföra projekt som främjar idé- och verksamhetsutveckling i hela styrkedjan - från nationell nivå till genomförandet i kommuner och landsting. Delegationen ska också analysera den statliga tillsynens effekter på kommunernas och landstingens verksamhetsutveckling. I uppdraget ingår även att studera olika ersättningsmodellers effekt på kvalitetsutveckling och effektivitet, samt lämna förslag på hur ersättningsmodeller kan utformas.

### **2.5 Socialstyrelsens uppdrag kring jämställdhet**

Regeringens uttalade politiska ambition är att minska oskäligen skillnader baserade på kön gällande bemötande, behovsbedömning och insatser innehåll och omfattning inom socialtjänst eller verksamhet med stöd av LSS. Socialstyrelsen har ett pågående regeringsuppdrag som ska slutredovisas i juni 2017 med syfte att förbättra jämställdhetsperspektivet i öppna jämförelser av socialtjänst och kommunal hälso- och sjukvård.

## 2.6 Socialstyrelsens lägesrapport

Socialstyrelsen beskriver tillståndet och utvecklingen inom funktionshinderområdet i landet. I lägesrapporten för 2016 beskrivs bland annat:

- Fler personer får insatser enligt LSS och den största ökningen har skett bland de som är 65 och äldre.
- Fler män än kvinnor har insatser enligt LSS och största könsskillnaden är i åldersgruppen 0–22 år. Skillnaden beror troligvis på att vissa diagnoser är vanligare hos män än hos kvinnor, till exempel utvecklingsstörning och autism. Eftersom personkretsen för LSS delvis utgår från dessa diagnoser kan det innebära att flickor och kvinnor med annan funktionsnedsättning inte får samma tillgång till stöd och hjälp som pojkar och män.
- Alla barn och unga i särskilt boende enligt LSS kommer inte till tals och det gäller framförallt barn och unga med komplexa behov som bor heltid på boenden.
- Många barn och unga med intellektuell funktionsnedsättning föreskrivs antipsykotiska utan samtid psykiatrisk diagnos. Det gäller särskilt barn och unga i LSS boende. Läkemedlen är förenat med risker men en trolig orsak till dess användning är deras stämningsstabiliserande effekter på utmanande beteenden. Socialstyrelsen anser att den höga användningen av antipsykotiska utan samtidig diagnos är bekymmersam och framhåller vikten av att de pedagogiska och kognitiva metoder som finns får ett ökat genomslag i verksamheterna.
- Medvetenheten om att begränsningsåtgärder är otillåtna har ökat i verksamheterna men begränsningsåtgärderna har endast minskat något.
- Fortfarande får många vänta på att få sina beslut verkställda. Undantagen är kontaktperson enligt Sol och LSS.

## 2.7 Nationell brukarundersökning inom funktionshinderområdet

SKL har tagit fram en nationell brukarundersökning som riktar sig till vuxna personer med funktionsnedsättning inom boende och sysselsättning enligt LSS och SoL. Södertälje kommun har genomfört den nationella undersökningen under hösten 2016. På sikt är målet att resultaten ska presenteras kommunvis i kommun- och landstingsdatabasen Kolada.

## 2.8 Ny vision för e-hälsa

Regeringen och SKL har kommit överens om en ny vision för e-hälsa som tar sikte på 2025, då Sverige ska vara bäst i världen på att använda digitaliseringens och e-hälsans möjligheter i syfte att underlätta för människor att uppnå en god och jämlik hälsa och välfärd

samt utveckla och stärka egna resurser för ökad självständighet och delaktighet i samhällslivet.

## **2.9 Våld i nära relationer**

Våld i nära relationer är ett område där kompetensen behöver öka vad det gäller upptäckt, utredning och stöd inom hela socialtjänsten.

Kunskap, insatser, rutiner och samverkan ska utvecklas ytterligare.

### 3. Verksamhetsmål 2017-2019

#### Nämndmål 1: Rättssäker handläggning

Indikator	Målnivå 2016	Utgångsläge 2016	Målnivå 2017
Uppföljningar ska göras minst en gång per år	97 %	84 %	97 %
Utredningar ska färdigställas högst inom tre månader	95 %	75 %	95 %

#### Nämndmål 2: Brukaren är delaktig och har inflytande över sin insats

Indikator	Målnivå 2016	Utgångsläge 2016	Målnivå 2017
Nöjda brukare vid utförande av genomförandeplan	85 %	69 %	90 %
Andel genomförandeplaner som visar på delaktighet och självständighet	85 %	50 %	90 %
Andel brukare, med behov av samordnad individuell plan (SIP), som har en SIP.	Mål 90 %	Medel 90 %	90 %

#### Nämndmål 3: Boende i bostad med särskild service (KFs mål: Brukarna ska uppleva delaktighet och kvalitet i insatserna.)

Indikator	Målnivå 2016	Utgångsläge 2016	Målnivå 2017
Andel/antal brukare som är nöjd med sitt boende	NYTT	NYTT	90 %

#### Nämndmål 4: Den hållbara arbetshälsan ska öka och leda till att fler medarbetare är friska och i arbete.

Indikator	Målnivå 2016	Utgångsläge 2016	Målnivå 2017
Sjukfrånvaron ska minska	6,2 %	8,4 %	6,2 %

#### Nämndmål 5: Nämndens verksamheter arbetar systematiskt med att öka graden av digitalisering

Indikator	Målnivå 2016	Utgångsläge 2016	Målnivå 2017
Andel utförda aktiviteter i den digitala handlingsplanen som berör nämnden.	NYTT	NYTT	100 %

## Ekonomi

Under året har nämnden fortsatt arbeta med de synpunkter som revisionen framförde hösten 2014. Bland annat har en projektgrupp arbetat med att åtgärda felaktigheter i registreringen i Procapita och kvaliteten har förbättrats. Som svar på synpunkterna genomfördes upphandlingar av boende och daglig verksamhet med fastställda priser per nivå för att säkerställa att de externa utförarna har enhetliga villkor, vilket väsentligt underlättar kommunens planering. Under 2016 genomfördes förlängningar av ramavtalen för boende LSS och daglig verksamhet LSS.

Åtgärder för att få ner kostnaderna för insatsen bostad med särskild service är sedan tidigare framtagna. Insatsmätningar som har genomförts inom området under året har syftat till att kvalitetssäkra nivåerna på samtliga insatser såväl internt som externt. Insatsmätningarna har medfört reducerade kostnader om ca 6 mkr på helår. Verksamheterna ser regelbundet över brukarnas behov av boendeform för att öka möjligheten till rörlighet mellan de olika boendeinsatserna.

Arbetet med att åstadkomma förtätningar enligt boendepplanen och att se över möjligheterna till eventuella hemtagningar fortsätter under år 2017. Genomförandet av dessa åtgärder förutsätter dock tillgång till nya lokaler och en samplanering med myndigheten för äldre och funktionshindrade och lokalstyrgruppen.

Arbetet med att anpassa och forma verksamheterna i allmänhet och daglig verksamhet i synnerhet går vidare. Intentionen är att fortsätta på den inslagna linjen med närmare samverkan mellan utförare och myndighet. Att på ett effektivare sätt gå ut med erbjudanden till brukarna och på andra sätt motivera brukarna att gå till den dagliga verksamheten ska hjälpa egenregiverksamheten att minska och undvika tomma platser.

Ett systematiskt uppföljningsarbete under året som i praktiken inneburit tätare uppföljningar har varit inriktat på att säkerställa rätt insatser till rätt kostnad. Arbetssättet är alltjämt vedertaget och kommer att ingå som gängse tillämpning i myndighetens långsiktiga arbete. Under år 2016 har verksamhetsområdet personlig assistans varit prioriterat, med färre insatser och en kraftig reduktion av utförd tid som följd. Under år 2017 kommer fokus även att läggas på andra verksamhetsområden. Myndigheten har som målsättning att fortlöpande genomföra uppföljningar inom samtliga verksamhetsområden.

Som en del av projektet Hållbar omsorg kommer den översyn som påbörjades år 2016 av befintliga pris- och ersättningsmodell att utvärderas och ligga till grund för en ny upphandling. Arbetet kommer att vara inriktat på att bedöma rimligheten i de priser som används idag men också att se över ersättningsmodellens struktur med olika prisnivåer. Översynen kommer även att omfatta en närmare analys av utvecklingen inom verksamhetsområdet bostad med särskild service LSS. Översynen utgör ett generellt led i den övergripande strategin att säkerställa en ändamålsenlig och kostnadseffektiv verksamhet. På längre sikt är målet att jämställa villkoren oavsett utförare.

I verksamhetsplanen redogörs för hur kommunbidraget till omsorgsnämnden fördelas ut per verksamhetsområde. Enligt nedan presenterad budget är kommunbidraget fullt ut utfördelat på samtliga verksamhetsområden som ingår inom ramen för omsorgsnämndens ansvarsområde. Faktiskt utförd verksamhet föregående år samt i övrigt andra relevanta justeringar till följd av nya eller ändrade förutsättningar inför år 2016 har legat till grund för innevarande års budget. Budgetanslaget till externt köpt verksamhet grundar sig på beslutade nivåer och priser enligt gällande avtal. För att möta eventuella behov som kan uppstå inom projektet Hållbar omsorg eller andra oförutsedda händelser finns en buffert avsatt under gemensamt LSS.

## 4.1 Internbudget

Ramen för omsorgsnämnden fördelas enligt följande:

	Budget 2016	Utfall 2016	Resultat 2016	Förslag 2017
Gemensamt LSS (inkl HSL)	36 765	40 326	-3 561	49 909
Personlig assistans	86 054	89 641	-3 587	83 114
Avlösning/ledsagning/kontaktpersoner LSS	17 716	14 390	3 326	17 494
Korttidshem/korttidstillsyn LSS	24 024	27 627	-3 603	25 289
Boende LSS	339 587	358 820	-19 233	364 079
Daglig verksamhet LSS	126 331	125 537	794	111 026
<b>Summa verksamhetsområde LSS</b>	<b>630 477</b>	<b>656 341</b>	<b>-25 864</b>	<b>650 911</b>
Gemensamt SoL	5 953	4 738	1 215	6 406
Ordinärt boende SoL	43 372	38 399	4 973	40 794
Särskilt boende SoL	26 970	19 826	7 144	15 952
Turbunda resor	0			13 583
Ej utfördelat				
<b>Summa verksamhetsområde SoL</b>	<b>76 295</b>	<b>62 963</b>	<b>13 332</b>	<b>76 735</b>
Riksfärdtjänst	204	177	27	203
Politisk verksamhet	856	698	158	856
Förvaltningsgemensamma kostnader	0	-1 880	1 880	0
<b>Totalt omsorgsnämnden</b>	<b>707 831</b>	<b>718 299</b>	<b>-10 467</b>	<b>728 705</b>

## 4.2 Verksamhetsområde LSS

### 4.2.1 Gemensamt LSS

Inom verksamheten återfinns kostnader för myndighetsutövning och kostnader för gemensamma verksamheter inom området LSS. Ramen har utökats med en buffert på oförutsedda händelser eller behov som uppstår inom Hållbar omsorg.

I ramen ingår även ett särskilt anslag på 8,4 mnkr avseende överföringen av HSL-verksamheten från Landstinget. År 2018 kommer HSL-verksamheten att hanteras som övriga LSS-insatser, ersättning kommer på samma sätt att regleras via det nationella utjämningsystemet.

### 4.2.2 Personlig assistans

Inom personlig assistans återfinns kostnader för personlig assistans enligt både LSS och Socialförsäkringsbalkens kapitel 51.

tkr per del inom personlig assistans	Budget 2016	Utfall 2016	Förändring	Förslag 2017
Sjuklöner enl SFB (tidigare LASS)	3 127	3 027	100	2 861
Personlig assistans enl LSS (externt)	23 761	24 529	-768	28 924
Första 20 timmarna till försäkringskassan	53 457	56 415	-2 958	56 204
<b>Totalt kostnader personlig assistans</b>	<b>80 345</b>	<b>83 971</b>	<b>-3 626</b>	<b>87 989</b>



I förhållande till budget har volymer och kostnader för personlig assistans LSS stadigt minskat under år 2016. Med utgångspunkt från utfallet budgeteras det med ungefär lika mycket resurser till detta område.

Personlig assistans enligt LSS (ej försäkringskassa beslut)		
Total Antal timmar	Utfall 2016	Budget 2017
Internt	27 085	32 537
Externt	85 436	66 864
<b>Total</b>	<b>112 521</b>	<b>99 401</b>

Kostnaderna för personlig assistans enl. SFB (20 första timmar) har minskat mellan år 2015 och 2016. Inför 2017 budgeteras för antalet verkställda insatser per oktober månad 2016, vilka är några färre jämfört med samma period år 2015. I budgeten har det räknats med en höjd timkostnad, d v s en justering av timersättningen till samma nivå som försäkringskassan.

Personlig assistans enligt SFB	Utfall 2016	Budget 2017
Antal brukare	187	185
Antal timmar	195 141	193 140

#### 4.2.3 Avlösning/ledsagning/kontaktpersoner LSS

Inom detta verksamhetsområde återfinns kostnader för ledsagarservice, avlösarservice och kontaktpersoner LSS. Förändringar såsom pris- och lönekomensation har beaktats. Enligt samma princip som gäller för andra LSS-insatser så har även i detta fall volymerna i oktober legat till grund för 2017 års budget. Anledningen till den budgeterade volymökningen i 2017 års budget är att flera brukare som tidigare haft insatsen korttidsvistelse istället beviljats ledsagning eller avlösarservice.

Ledsagare enligt LSS		
Antal utförda timmar	Utfall 2016	Budget 2017
Internt	14 348	21 006
Externt	1 011	1 200
<b>Total</b>	<b>15 359</b>	<b>22 206</b>

Avlösare enligt LSS		
Antal utförda timmar	Utfall 2016	Budget 2017
Internt	12 135	15 234
Externt	0	0
<b>Total</b>	<b>12 135</b>	<b>15 234</b>

#### 4.2.4 Korttidshem/korttidstillsyn LSS

Här återfinns kostnader för korttidshem, korttidsfamiljer, sommar/lov-verksamhet samt korttidstillsyn för barn över 12 år.

I de interna platserna finns även köp från andra nämnder.

#### 4.2.5 Boende LSS

Inom boende LSS återfinns kostnader för grupp- och servicebostäder inom LSS samt kostnader för gruppboende inom psykiatri samt bostadsanpassningar.

Sammanställning budget 2017	Egen regi	Extern utförare	Totalt antal årsplatser
Boende, barn- och ungdomar	0	5	5
Boende, vuxna	144	237	381
Boende psykiatri	16	0	16
<b>Totalt antal årsplatser</b>	<b>160</b>	<b>242</b>	<b>402</b>

Bostad med särskild service för barn och ungdom enligt LSS			
Antal helårsplatser	Utfall 2016	Budget 2017	
Internt	0	0	
Externt	5	5	
<b>Total</b>	<b>5</b>	<b>5</b>	

Bostad med särskild service vuxna ej psykiatri LSS			
Antal helårsplatser	Utfall 2015	Utfall 2016	Budget 2017
Internt	135	140	144
Externt	238	239	237
<b>Total</b>	<b>373</b>	<b>379</b>	<b>381</b>

I oktober 2016 uppgick antalet verkställda insatser inom boende LSS för vuxna till totalt 381 placeringar, varav 143 egna boendeplatser och 238 externa platser. Inför år 2017 har det budgeterats med samma antal placeringar.

I upprättandet av 2017 års budget har hänsyn tagits till tidigare genomförd upphandling inom området. I samband med upphandlingen har man skiljt på serviceboende och gruppboende samt nivåer. Externa placeringar fördelar sig på nivåer enligt följande:

- Nivå 1: 6
- Nivå 2: 24
- Nivå 3: 85
- Nivå 4: 67
- Nivå 5: 26

## Nivå 5+: 29

Bostad med särskild service vuxna psykiatri LSS		
Antal helårsplatser	Utfall 2016	Budget 2017
Internt	16	16
Externt	0	0
<b>Total</b>	<b>16</b>	<b>16</b>

Inom bostad med särskild service vuxna psykiatri LSS (Wasa och Bragebo) budgeteras det med samma antal placeringar som år 2016.

### 4.2.6 Daglig verksamhet LSS

Här återfinns kostnader för den dagliga verksamheten inom LSS.

Daglig verksamhet enligt LSS			
Antal brukare	Utfall 2015	Utfall 2016	Budget 2017
Internt	282	294	301
Externt	229	222	221
<b>Total</b>	<b>511</b>	<b>516</b>	<b>522</b>

Budgeterade volymer bygger på antalet verkställda beslut i oktober månad 2016. Fram till oktober månad hade i genomsnitt 445 brukare utnyttjat sin plats.

Inom den interna verksamheten kommer de insatser som påbörjades redan år 2015 och som syftade till att minska sjukfrånvaron att fortgå även under år 2017. Arbetslinjen med närmare samverkan mellan utförare och myndighet kommer att tillämpas även år 2017. Genom en närmare samverkan möjliggörs ett effektivare sätt att kunna gå ut med erbjudanden till brukarna och genom andra insatser minska antalet tomma platser i verksamheten. Likaså upprätthålls arbetet med att hitta rätt arbetsplats till brukarna samt att motivera dem till att delta fullt ut i den dagliga verksamheten.

## 4.3 Verksamhetsområde SoL

### 4.3.1 Gemensamt SoL

Verksamhetsområdet innefattar kostnader för myndighetsutövning och kostnader för gemensamma verksamheter inom området SoL.

### 4.3.2 Ordinärt boende SoL

Här återfinns en sammanfattning av volymer för hemtjänst, boendestöd, ledsagning, avlösning, kontaktpersoner samt växelvård/avlastning och korttidsfamiljer inför budgetåret 2017.

Budget 2017	Egen regi	Extern utförare	Totalt antal timmar (dygn)	Timmar (dygn)/månad
Korttidsvård enligt SoL	485	436	921	77
Hemtjänst	25 174	19 294	44 468	3 706
PUS	15 792	780	16 572	1 381
Boendestöd	45 792	0	45 792	3 816
Ledsagning enligt SoL	2 547	394	2 941	245
Avlösare enligt SoL	4 905	80	4 985	415
<b>Totalt antal timmar</b>	<b>94 695</b>	<b>20 984</b>	<b>115 679</b>	<b>9 640</b>

Korttidsvård enligt SoL			
Antal dygn		Utfall 2016	Budget 2017
Internt		481	485
Externt		314	320
<b>Total</b>		<b>795</b>	<b>805</b>

Inom korttidsvård enligt SoL är budgeten i stort oförändrad jämfört med föregående år.

Hemtjänst enligt SoL			
Antal timmar	Utfall 2015	Utfall 2016	Budget 2017
Internt	25 649	24 091	25 174
Externt	22 811	18 589	19 294
<b>Total</b>	<b>48 460</b>	<b>42 680</b>	<b>44 468</b>

Jämfört med året 2015 har antalet hemtjänsttimmar minskat. Baserat på volymerna i oktober har det i 2017 års budget räknats med en utökning till 44 468 timmar. Att budgetera för ökade volymer anses nödvändigt inte minst på grund av flertalet omprovningar som sker inom området personligt utformat stöd. Hemtjänstpriset har ökat till 390 kr/timme från och med 1 juni då tid- och insatsregisteringen beräknas komma igång (se prisbilaga).

Personligt utformat stöd enligt SoL			
Antal timmar	Utfall 2015	Utfall 2016	Budget 2017
Internt	17 191	17 138	15 792
Externt	725	780	780
<b>Total</b>	<b>17 916</b>	<b>17 918</b>	<b>16 572</b>

Antalet timmar för personligt utformat stöd är i princip oförändrade mellan åren 2015 och 2016. Då flera insatser avslutats under år 2016 budgeteras det för färre insatser år 2017.

Boendestöd för personkrets LSS enligt SoL			
Antal timmar	Utfall 2015	Utfall 2016	Budget 2017
Internt	40 750	43 483	45 792
Externt	0	0	0
<b>Total</b>	<b>40 750</b>	<b>43 483</b>	<b>45 792</b>

Under år 2016 har Boendestödsinsatserna ökat i förhållande till föregående år. En utveckling man för övrigt även har kunnat se nationellt. Den naturliga förklaringen till ökningen både i riket och i Södertälje är ökningen av diagnoser inom det neuropsykiatriska området. Personer med neuropsykiatriska diagnoser är ofta i större behov av stöd i eget ordinärt boende än insatsen stöd i bostad med särskild service enligt LSS. Av den anledningen blir det ofta mer ändamålsenligt med SoL-insatser.

Ledsagning enligt SoL		
Antal timmar	Utfall 2016	Budget 2017
Internt	3 607	2 547
Externt	268	394
<b>Total</b>	<b>3 875</b>	<b>2 941</b>

Med anledning av flera avslut under 2016 budgeteras det för färre ledsagningstimmar till år 2017.

Avlösare enligt SoL		
Antal timmar	Utfall 2016	Budget 2017
Internt	4 443	4 905
Externt	88	80
<b>Total</b>	<b>4 531</b>	<b>4 985</b>

Med anledning av att antalet insatser ökat under senare hälften av år 2016, utökas anslaget till år 2017. Ökningen beror på att flera brukare som tidigare haft insatsen korttidsvistelse istället beviljats avlösarservice.

#### 4.3.3 Särskilt boende SoL

Här återfinns kostnader för boenden inklusive servicehus och familjehem samt kostnader för medicinskt färdigbehandlade. Antalet insatser har minskat mellan åren 2015 och 2016. Under år 2016 har antalet verkställda insatser varit i snitt 21. Volymminskningen mellan

Åren beror främst på att flera insatser avslutats, men också på att flera brukare istället har beviljats LSS-insatser.

Volymerna nedan anger antalet individer som någon under året haft insatsen.

Särskilt boende vuxna enligt SoL	Utfall 2016	Budget 2017
Internt	0	0
Externt (antal personer)	21	22

#### 4.3.4 Förebyggande verksamhet

Här återfinns kostnader för sysselsättning enligt Socialtjänstlagen.

Sysselsättning enligt SoL	Utfall 2016	Budget 2017
Internt	0	0
Externt (antal personer)	2	2

#### 4.3.5 Riksfärdtjänst

Här återfinns kostnader avseende resor med riksfärdtjänst.

#### 4.3.6 Politisk verksamhet

Inom den politiska verksamheten återfinns kostnader för nämndens och utskottets verksamheter. Kostnader för sammanträden och övriga kostnader som berör nämndens verksamheter återfinns här.

#### 4.4 Investeringar

Nya KF-investeringar på 1,2 mkr fördelas till inventarier till ny gruppbostad enligt nedan:

Inventarier för nya gruppbostad: 1 200 tkr

Nämndbeslutade investeringar: 800 tkr

Med nämndbeslutade investeringar avses återanskaffning av inventarier och maskiner som är utslitna. Nämndbeslutade investeringsanslaget motsvarar 100 % av avskrivningskostnaderna. Kontorschefen har rätt att på delegation fatta beslut om vad som behöver anskaffas under året.

## 4. Statsbidrag, riktade satsningar och återsökningar

Återsökningar	Belopp som ska återsökas under 2017	Koppling till nämndens måluppfyllse
<b>Återsökningar av särskilda vård och omsorgskostnader från Migrationsverket</b>	Ca 8 mkr	Då kommuner har rätt till ersättning för vissa kostnader de har för personer som har ansökt om asyl i Sverige, innebär det att de återsökningar som görs ska täcka delar av kostnader som uppkommer och därmed bidra till måluppfyllelsen att få en ekonomi i balans.

## 5. Nämndens internkontroll

### 6.1 Väsentliga processer för omsorgsnämndens måluppfyllelse

Dokumenterade process och rutinbeskrivningar stärker den interna kontrollen då det utgör ett bra underlag för genomförande av en risk- och konsekvensbedömning.

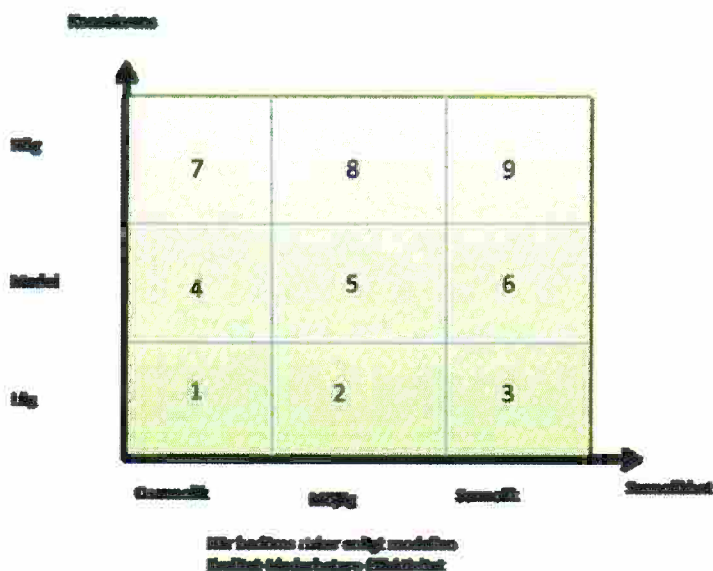
Väsentliga processer för nämndens måluppfyllelse:

- Huvudprocess verksamhet, Handläggning
- Stödprocess HR, Kompetensförsörjning
- Stödprocess IT, Drift och säkerhet
- Stödprocess Lokaler

### 6.2 Riskbedömning och riskhantering

Utifrån dokumenterade process-/rutinbeskrivningar görs en bedömning av vilka sannolika fel som kan uppstå. Därefter skall bedömas hur stor sannolikhet det är för att felet uppstår, dvs en riskbedömning görs.

Under hösten 2015 togs en ny modell för riskanalys och internkontroll fram för social- och omsorgskontoret. Modellen utgår från en övergripande riskanalys som genomförs av kontorets ledningsgrupp, där ett antal risker har identifierats och lagts in i ett riskanalyschema. Därefter har stabens kvalitetsenhet bearbetat materialet och utifrån detta tagit fram internkontrollmått. I riskanalys-schema har riskerna poängbedömts enligt principen i matrisen nedan:





De risker som erhållit riskpoäng 6 eller mer har tagits med internkontrollplanen. Samtliga risker som identifieras av verksamheten ska dock åtgärdas<sup>1</sup>.

### **6.3 Intern kontroll**

Intern kontroll är en skyldighet för kommunerna som regleras i kommunallagen. Kommunallagen (6 kap.7§) föreskriver att nämnderna var och en inom sitt område ska se till att verksamheten bedrivs i enlighet med de mål och riktlinjer som fullmäktige har bestämt samt de föreskrifter som gäller för verksamheten. Respektive nämnd ska också se till att den interna kontrollen är tillräcklig samt att verksamheten bedrivs på ett i övrigt tillfredsställande sätt. Kommunstyrelsen har det övergripande ansvaret för den interna kontrollen i kommunen.

---

<sup>1</sup> Se bilaga 1 för nämndens samlade internkontroll

## 6. Uppföljning

Uppföljningar	Behandling i KS/KF	Uppföljningarna omfattar
Delårsrapport per den 30 april inkl helårsprognos	OMS 1 juni KS 16 juni KF 21 juni	<ul style="list-style-type: none"> <li>• Ekonomisk uppföljning av driftverksamhet inkl finansiell analys</li> <li>• Uppföljning av investeringar</li> </ul>
Delårsrapport per den 31 augusti inkl helårsprognos	OMS 5 okt KS 27 okt KF 2 nov	<ul style="list-style-type: none"> <li>• Ekonomisk uppföljning inkl finansiell analys</li> <li>• Uppföljning av investeringar</li> <li>• Prognos av God Ekonomisk Hushållning</li> <li>• Uppföljning av KF-mål och inriktning 2017-2019</li> <li>• Uppföljning av internkontrollplan</li> <li>• Uppföljning av program och planer</li> </ul>
Årsbokslut per den 31 december	Årsbokslutet behandlas preliminärt i februari/mars i nämnden och i mars i kommunstyrelsen. Årsbokslutet hanteras i kommunfullmäktige i maj.	<ul style="list-style-type: none"> <li>• Ekonomisk uppföljning av driftverksamhet inkl finansiell analys</li> <li>• Uppföljning av investeringar</li> <li>• Uppföljning av God Ekonomisk Hushållning</li> <li>• Uppföljning av KF-mål och inriktning 2017-2019</li> <li>• Uppföljning av internkontrollplan</li> <li>• Uppföljning av program och planer</li> </ul>

## Prisbilaga Omsorgsnämnden 2017

### Priser för verksamheterna

#### Priser inom Socialtjänstlagens område (SoL):

	<b>Intern ersättning</b>	<b>Extern ersättning</b>
PUS	265 kr/timme	265 kr/timme
Ledsagning, avlösning	265 kr/timme	265 kr/timme
Boendestöd	341 kr/timme	341 kr/timme
Hemtjänst t.o.m. 31 maj 2017	322 kr/timme	322 kr/timme
Hemtjänst fr.o.m. 1 juni 2017	390 kr/timme	390 kr/timme

#### Priser inom Lagen om stöd service (LSS):

Personlig assistans enl LSS	291 kr/timme
Ledsagarservice, avlösarservice	279 kr/timme
Korttidsboende	3 822 kr/dygn

#### Korttidstillsyn över 12 år

	<b>Intern ersättning</b>	<b>Ersättning andra kontor</b>	<b>Extern ersättning</b>
Skoldagar		585 kr/dygn	585 kr/dygn
Vanliga dagar		1 508 kr/dygn	1 508 kr/dygn
Morgontillsyn		115 kr/dygn	115 kr/dygn

#### Bostad med särskild service enligt LSS

<b>Serviceboende</b>	<b>Intern ersättning t.o.m 31 maj 2017</b>	<b>Extern ersättning t.o.m 31 maj 2017</b>
Bostad med särskild service, nivå 1	693 kr/dygn	942 kr/dygn
Bostad med särskild service, nivå 2	918 kr/dygn	1 200 kr/dygn
Bostad med särskild service, nivå 3	1 317 kr/dygn	1 658 kr/dygn
Bostad med särskild service, nivå 4	1 863 kr/dygn	2 283 kr/dygn
Bostad med särskild service, nivå 5	2 474 kr/dygn	2 985 kr/dygn

<b>Serviceboende</b>	<b>Intern ersättning fr.om 1 jun 2017</b>	<b>Extern ersättning fr.o.m 1 jun 2017</b>
Bostad med särskild service, nivå 1	700 kr/dygn	951 kr/dygn
Bostad med särskild service, nivå 2	928 kr/dygn	1 212 kr/dygn
Bostad med särskild service, nivå 3	1 330 kr/dygn	1 675 kr/dygn
Bostad med särskild service, nivå 4	1 882 kr/dygn	2 306 kr/dygn

Bostad med särskild service, nivå 5	2 499 kr/dygn	3 015 kr/dygn
-------------------------------------	---------------	---------------

### **Gruppboende**

	<b>Intern ersättning t.o.m 31 maj 2017</b>	<b>Extern ersättning t.o.m 31 maj 2017</b>
Bostad med särskild service, nivå 1	799 kr/dygn	1 062 kr/dygn
Bostad med särskild service, nivå 2	1 025 kr/dygn	1 322 kr/dygn
Bostad med särskild service, nivå 3	1 530 kr/dygn	1 901 kr/dygn
Bostad med särskild service, nivå 4	2 375 kr/dygn	2 847 kr/dygn
Bostad med särskild service, nivå 5	3 092 kr/dygn	3 671 kr/dygn

### **Gruppboende**

	<b>Intern ersättning fr.o.m 1 jun 2017</b>	<b>Extern ersättning fr.o.m 1 jun 2017</b>
Bostad med särskild service, nivå 1	807 kr/dygn	1 073 kr/dygn
Bostad med särskild service, nivå 2	1 035 kr/dygn	1 335 kr/dygn
Bostad med särskild service, nivå 3	1 545 kr/dygn	1 920 kr/dygn
Bostad med särskild service, nivå 4	2 398 kr/dygn	2 875 kr/dygn
Bostad med särskild service, nivå 5	3 123 kr/dygn	3 708 kr/dygn

Nivå över 5, prissättning sker individuellt från beställarens sida utifrån bedömt behov.

I den externa ersättningen ingår samtliga kostnader för verksamheten. (Overheadkostnader, momskompensation, lokalkostnader samt kostnader för eventuell sovande jour/vaken natt ingår i ersättningen).

Hireskostnader ingår inte i den interna ersättningen, utan ersätts med anslag till utföraren.

### **Tillägg**

Om den boende ej har beslut på daglig verksamhet utgår följande ersättning utöver insatsnivå för gruppboende:

#### **Tilläggsbelopp per nivå kr/dygn**

Ersättning för daglig verksamhet i boendet, nivå 1	252 kr/dygn
Ersättning för daglig verksamhet i boendet, nivå 2	353 kr/dygn
Ersättning för daglig verksamhet i boendet, nivå 3	565 kr/dygn
Ersättning för daglig verksamhet i boendet, nivå 4	827 kr/dygn
Ersättning för daglig verksamhet i boendet, nivå 5	1 128 kr/dygn

Nivå över 5, prissättning sker individuellt från beställarens sida utifrån bedömt behov.

#### Daglig verksamhet enligt LSS

Heltid = 26-35 tim/vecka, Halvtid = 16-25 tim/vecka, Deltid = upp till 15 tim/vecka

Daglig verksamhet erhåller ersättning för måndag-fredag

Hyreskostnader ingår inte i ersättningen, utan ersätts med anslag till utföraren.

	<b>Intern ersättning</b>
Daglig verksamhet, nivå 1 heltid	571 kr/dygn
Daglig verksamhet, nivå 1 halvtid	374 kr/dygn
Daglig verksamhet, nivå 1 deltid	234 kr/dygn
Daglig verksamhet, nivå 2 heltid	660 kr/dygn
Daglig verksamhet, nivå 2 halvtid	432 kr/dygn
Daglig verksamhet, nivå 2 deltid	270 kr/dygn
Daglig verksamhet, nivå 3 heltid	924 kr/dygn
Daglig verksamhet, nivå 3 halvtid	606 kr/dygn
Daglig verksamhet, nivå 3 deltid	379 kr/dygn
Daglig verksamhet, nivå 4 heltid	1 323 kr/dygn
Daglig verksamhet, nivå 4 halvtid	868 kr/dygn
Daglig verksamhet, nivå 4 deltid	542 kr/dygn
Daglig verksamhet, nivå 5 heltid	1 645 kr/dygn
Daglig verksamhet, nivå 5 halvtid	1 079 kr/dygn
Daglig verksamhet, nivå 5 deltid	675 kr/dygn

#### **Daglig verksamhet, extern utförare**

Nedanstående priser är uppräknade tom 2017 års nivå och regleras i avtal som sträcker sig fram till 31 december 2017.

I priset ingår samtliga kostnader för verksamheten. (Overheadkostnader, momscompensation samt lokalkostnader och habiliteringsersättning)

Ersättning per dag avser heltid dvs 35 timmar per vecka – max antal debiteringsbara dagar är 249 per år och brukare

Insatsnivå	Kr/dag
Nivå 1	707
Nivå 2	855
Nivå 3	1 209
Nivå 4	1 520
Nivå 5	2 036

Nivå över 5, prissättning sker individuellt från beställarens sida utifrån bedömt behov.

## Bilaga 1: Internkontrollplan Omsorgsnämnd, Södertälje kommun 2017

### 1.1 Kvalitet

Risk	Bedömd sannolikhet	Bedömd konsekvens	Riskpoäng
Bristande uppföljning av beslut	Sannolik	Medel	6
Beslut är inte aktuella (Utförare)	Möjlig	Hög	6
Beslut är inte aktuella (Myndighet)	Möjlig	Medel	4
Lokaler är inte ändamålsenliga (boende)	Möjlig	Hög	6
Teknikstöd (fungerar inte, inte ändamålsenligt, saknas)	Sannolik	Hög	9
Externa utförare klarar inte sina uppdrag	Möjlig	Hög	6
Vi kan inte rekrytera tillräckligt många med rätt kompetens (specialist)	Sannolik	Hög	9
Vi kan inte rekrytera tillräckligt många med rätt kompetens (omsorgspersonal)	Sannolik	Medel	6

Process	Kontrollmål	Ansvarig för att kontroll utförs	Kontrollmetod (inkl frekvens)	Rapport till	När sker rapportering
Handläggning och dokumentation: Uppföljning	Alla beslut följs upp minst 1 gång per år	Myndighetschef	Stickprov 5 % SLU på uppföljningar årligen senast i augusti.	Kontorschef	Delårsboks lut 31/8
Teknikstöd Stödprocess IT:	Rutiner finns för att hantera driftstörningar inom IT och telefoni	Resultatområdeschef	Uppföljning av att rutiner finns för att säkerställa brukarens trygghet	Kontorschef	Delårsboks lut 31/8
Kompetensförsörjning: Myndighet	Alla medarbetare ska ha adekvat utbildning för sitt uppdrag	Myndighetschef	Andel handläggare som har <b>adekvat</b> utbildning	Kontorschef	Delårsboks lut 31/8
Genomförande av insats	Säkerställa brukarnas trygghet vid avbrott i insatser	Resultatområdeschef	Rutin för att kunna hantera övertagning med kort varsel	Kontorschef	Delårsboks lut 31/8
Kvalitetsuppföljning av utförarverksamhet enligt uppföljningsplan	Att extern och intern verksamhet följer avtal resp. ök	Kvalitets- och uppdragschef	Uppföljning enligt uppföljningsplan	Kontorschef	Bokslut

## 1.2 Åtkomstkontroll av journal inom kommunal Hälso- och sjukvård

Vårdgivaren (nämnden) ska göra systematisk återkommande loggkontroll med syfte att avhålla personal från att läsa patientuppgifter som de inte behöver ha i sitt arbete.

Riskbedömning Åtkomstkontroll HSL journal

A= allvarlig konsekvens

K= Kännbar konsekvens

L= Lindrig konsekvens

Sannolika fel som kan uppstå	Låg risk	Medel risk	Hög risk	Konsekvens <sup>1</sup>
Obehöriga kommer åt patientuppgifter		•		K+

Process	Kontrollmål	Ansvarig för att kontroll utförs	Kontrollmetod (inkl frekvens)	Rapport till	När sker rapportering
HSL: Riktlinje för logghantering och åtkomstkontroll	Loggningen granskas kvartalsvis under minst 48 timmar (utförts till 100 %)	Resultatombudschef	SLU och antalet anställda som kontrolleras bör omfatta så många att det motsvarar sannolikheten att varje användare blir granskad minst en gång per år.	Kontorschef	Delårsbokslut 31/8

<sup>1</sup> A= allvarlig konsekvens  
K= Kännbar konsekvens  
L= Lindrig konsekvens



### 1.3 Intern kontrollplan för Dokument- och ärendehantering 2016

Riskbedömning dokument och ärendehantering

A= allvarlig konsekvens  
K= Kännbar konsekvens  
L= Lindrig konsekvens

Sannolika fel som kan uppstå	Låg risk	Medel risk	Hög risk	Konsekvens <sup>2</sup>
Inkommen och utskickad post blir inte öppnad, registrerad och i övrigt adekvat hanterad				A

Rutin	Kontrollmål	Ansvarig för att kontroll utförs	Kontrollmetod (inkl frekvens)	Rapport till	När sker rapportering
Posthantering	Att inkommen och utskickad post blir öppnad, registrerad och i övrigt adekvat behandlad	Nämndsekreterare/ registrator	Stickprov bland inkomna och utskickade brev och e-post	Kontorschef	Delårsbokslut 31/8

<sup>2</sup> A= allvarlig konsekvens  
K= Kännbar konsekvens  
L= Lindrig konsekvens

#### 1.4 Intern kontrollplan för Återsökning av statsbidrag för flyktingar och asylsökande

Rutin	Kontrollmål	Ansvarig för att kontroll utförs	Kontrollmetod (inkl frekvens)	Rapport till	När sker rapportering
Återsökning av statsbidrag för flyktingar och asylsökande	1. Att statsbidragsansökningar av särskilda och extraordinära kostnader görs inom alla relevanta områden enligt upprättad instruktion.	Verksamhetscontroller	Upprätta en instruktion. Kontinuerlig uppdatering minst en gång per år.	Kontorschef	Delårsbokslut 31/8
Återsökning av statsbidrag för flyktingar och asylsökande	2. Säkerställa att alla berättigade personer identifieras som omfattas av återsökning.	Verksamhetscontroller	Avstämning mot Migrationsverkets statistik och utbetalningslistor.	Kontorschef	Delårsbokslut 31/8