

Rapport | 2017-05-24

Delårsrapport Omsorgsnämnden

T1 per 30 april 2017

Innehållsförteckning

Nämndens sammanfattning	3
1. Ekonomi	4
1.1 Delårsresultatet för nämnden och nämndens helårsprognos	4
1.1.1 Nämndövergripande nivå	4
1.1.2 Gemensamma kostnader och HSL-insatser LSS	5
1.1.3 Personlig assistans LSS och SFB	5
1.1.4 Korta insatser LSS	5
1.1.5 Korttidsverksamhet	5
1.1.6 Bostad med särskild service enligt LSS	6
1.1.7 Daglig verksamhet enligt LSS	6
1.1.8 Gemensamma kostnader SoL	7
1.1.9 Ordinärt boende SoL	7
1.1.10 Särskilt boende SoL	7
1.1.11 Turbundna resor	7
1.1.12 Övriga verksamheter	8
1.2 Nettokostnadsutveckling	8
1.2.3 Nämndövergripande nivå	8
1.2.4 Gemensamma kostnader LSS	9
1.2.5 Personlig assistans	9
1.2.6 Korta insatser	10
1.2.7 Korttidsverksamhet	10
1.2.8 Bostad med särskild service	10
1.2.9 Daglig verksamhet	11
1.2.10 Hemtjänst	11
1.2.11 Boendestöd	12
1.2.12 Personligt utformat stöd	12
1.2.13 Särskilt boende	13
1.2.14 Turbundna resor	13
1.2.15 Övrig verksamhet	13
1.3 Investeringar	13
1.3.1 KS/KF	13
1.3.2 Lokaler	14
1.3.3 Nämndsinvesteringar	14
1.4 God ekonomisk hushållning	14
2. Personal – Kommunen som arbetsgivare	14
3. Framtida utveckling	15

Nämndens sammanfattning

Omsorgsnämnden har ett positivt **resultat** på 6,6 mkr efter april. Resultatet förklaras av att verksamhetsområdet LSS har en positiv avvikelse på 4,1 mkr, vilket i huvudsak beror på ett tillskott från det statliga utjämningsystemet, samt att verksamhetsområdet SoL en positiv avvikelse på 2,5 mkr. Överskottet beror främst på minskade volymer inom verksamheterna hemtjänst och personligt utformat stöd.

Prognosen förväntas bli ett överskott på 4 mkr. **Verksamhetsområdet LSS** har en prognos på 2 mkr. Området **gemensamma kostnader LSS** redovisar en prognos på 10 mkr, på grund av att medel för oförutsedda händelser hålls inne, tills vi ser hur verksamheten utvecklas. **Personlig assistans** prognostiserar ett underskott på -2,5 mkr på grund av färre insatser i egen regi, samt att myndigheten haft kostnader för insatser som utförts tidigare år. Verksamhetsområdet **korta insatser** prognostiserar ett överskott på 2 mkr, vilket baseras på erfarenheten att utförd tid historiskt sett varit lägre än den beviljade tiden. Verksamhetsområdet **korttidsverksamhet** redovisar, med aktuella verkställda beslut som grund, en prognos på ca -1 mkr. **Bostad med särskild service LSS** har en prognos på -6 mkr. Prognosen beror i huvudsak på ett flertal brukare med omfattande omvårdnadsbehov. **Daglig verksamhet** prognostiserar ett mindre underskott på ca -0,5 mkr. Den sammantagna prognosen för **verksamhetsområdet SoL** förväntas bli ett överskott på 2 mkr och bygger på att utförd hemtjänst och antalet insatser inom personligt utformat stöd uppskattas bli lägre än budgeterat.

Nettokostnaderna har minskat med 6,0 mkr sedan 2016. Intäkterna har en positiv avvikelse jämfört med föregående år om 6,6 mkr. Här är det främst intäkter från försäkringskassan och Migrationsverket som bidrar till den positiva avvikelsen. De ökade intäkterna från försäkringskassan beror på att kommunen i efterskott kompenseras för insatser som tillhandahållits brukare under försäkringskassans utredningstid om personlig assistans enligt SFB. Nämndens totala kostnader är ca 0,6 mkr högre jämfört med föregående år. Trots kostnadsökningar i den egna verksamheten, till följd av startandet av nya boenden föregående år, så ökar nämndens totala kostnader endast marginellt.

Den sammanfattande bedömningen enligt GEH (God Ekonomisk Hushållning) av ekonomin är **Ok**, eftersom nämnden redovisar ett överskott på 4,0 mnkr. Målet om minskad sjukfrånvaro får bedömningen **har brister**. Sjukfrånvaron ligger för en fyramånadersperiod på 8,0 procent, vilket är högre än nämndens målnivå på 6,2 procent.

1. Ekonomi

1.1 Delårsresultatet för nämnden och nämndens helårsprognos

Nämnden antar årligen en plan för daglig verksamhet och bostad med särskild service enligt LSS. Under 2017 pågår arbetet med en fördjupad boendeplan, innehållande en strategi för hur nämnden ska tillgodose framtidens behov av omsorg. Frågan om hur framtidens boende ska tillgodoses kommer att analyseras under 2017 för att resultera i en långsiktig strategi.

Planeringen pågår inför en översyn av upphandlingsmodellen för bostad med särskild service och daglig verksamhet samt framtagande av kompetenskrav för verksamheter inom omsorgsnämndens regi. Arbetet följer den utsatta tidplanen och planeras vara genomfört under 2017.

Sammanställning helårsprognos

Tkr	Nämndbidrag helår	Resultat perioden	Resultat perioden föregående år	Helårsprognos
Nämnden totalt	729 158	6 555	-5 428	4 000
Gemensamma kostnader LSS				
	48 928	3 085	-1 176	10 000
Personlig assistans	81 262	27	-2 544	-2 500
Korta insatser	18 203	1 098	873	2 000
Korttidsverksamhet	23 128	-180	-492	-1 000
Bostad med särskild service	366 764	-134	-3 555	-6 000
Daglig verksamhet	113 079	227	-826	-500
Summa verksamhetsområden LSS	651 364	4 123	-7 720	2 000
Gemensamma kostnader SoL				
	6 406	194	376	0
Ordinärt boende	40 794	2 750	507	5 000
Särskilt boende	15 952	-514	1 302	-1 000
Turbundna resor	13 583	-20	0	-2 000
Summa verksamhetsområden SoL	76 735	2 410	2 185	2 000
Övrig verksamhet	1 059	22	107	0

1.1.1 Nämndövergripande nivå

Omsorgsnämnden visar totalt ett positivt resultat på 6,6 mkr. Jämfört med samma period föregående år är det en förbättring av resultatet med 12 mkr. Verksamhetsområdet LSS uppvisar ett positivt resultat på 4,1 mkr och verksamhetsområdet SoL uppvisar ett positivt resultat på 2,5 mkr.

De verksamheter som bidrar till att förbättra resultatet inom LSS är gemensamma kostnader LSS och korta insatser LSS. Inom lagrummet SoL är det främst hemtjänsten och personligt utformat stöd som redovisar positiva resultat. Överskotten är främst en följd av utvecklingen med volymminskningar. Myndigheten redovisar ett överskott på 7,8 mkr, den egna utföraren redovisar ett underskott på -5,3 mkr samt förvaltningsgemensamma poster (nämnden och avsatta medel för oförutsedda händelser och satsningar) redovisar ett överskott på 4,1.

Nämndens positiva resultat förklaras av att intäkterna är högre än budgeterat. De ökade intäkterna beror på driftbidrag i form av återsökningar från Migrationsverket och en retroaktiv ersättning från försäkringskassan. Att kostnaderna avviker positivt beror främst på att nämnden har medel avsatta för

särskilda satsningar och oförutsedda händelser. Avvikelsen är dock mindre än det borde vara, eftersom det i utfallet ligger med en kostnad för viten på 1 mkr.

Med hänsyn tagen till volymavstämningen den 1 april och i dagsläget kända förutsättningar visar prognosen på ett överskott om ca 4 mkr.

1.1.2 Gemensamma kostnader och HSL-insatser LSS

Verksamhetsområdet har sammantaget en positiv avvikelse gentemot budget på 4,1 mkr, vilket i huvudsak beror på ett tillskott från det statliga utjämningsystemet. HSL-verksamheten redovisar för perioden en budget i balans.

Prognosen är ett överskott på 10 mkr, beroende på att det finns medel avsatta för oförutsedda händelser och satsningar, vilka hålls inne tills vi vet hur verksamheten utvecklar sig under året. Prognosen omgärdas av en viss osäkerhet, då flera ärenden som är föremål för rättslig prövning kan få ekonomiska konsekvenser för nämnden.

1.1.3 Personlig assistans LSS och SFB

Verksamhetsområdet har sammantaget en ekonomi i balans. **Personlig assistans enligt LSS** redovisar en negativ avvikelse på -0,6 mkr. Den egna verksamheten redovisar ett underskott, vilket bland annat beror på att försäkringskassans ersättning inte täcker de kostnader, som verksamheten har för jourtid.

Verksamheten **personlig assistans SFB** redovisar ett överskott på ca 0,6 mkr. Överskottet beror främst på en retroaktiv ersättning från Försäkringskassan för ärenden som i efterskott beviljats insats enligt SFB.

Prognosen för verksamhetsområdet personlig assistans är ett underskott om ca -2,5 mkr. Prognosen bygger på ett underskott hos den egna utföraren till följd av färre insatser samt företeelsen med att myndigheten, efter rättslig prövning, retroaktivt betalat för insatser utförda tidigare år.

1.1.4 Korta insatser LSS

Verksamhetsområdet redovisar en positiv avvikelse på 1,0 mkr. Avvikelsen beror på personalkostnaderna är lägre än budgeterat. Antalet brukare följer i stort budget, men en skillnad uppstår mellan den beviljade och den utförda tiden. Förklaringen till att den utförda tiden är lägre inom till exempel ledsagarservice, är att brukaren helt kan avböja insatsen. En vanligare orsak är att brukarna av olika anledningar avstår från att gå till sina dagliga aktiviteter, vilket gör att de inte är i behov av insatsen.

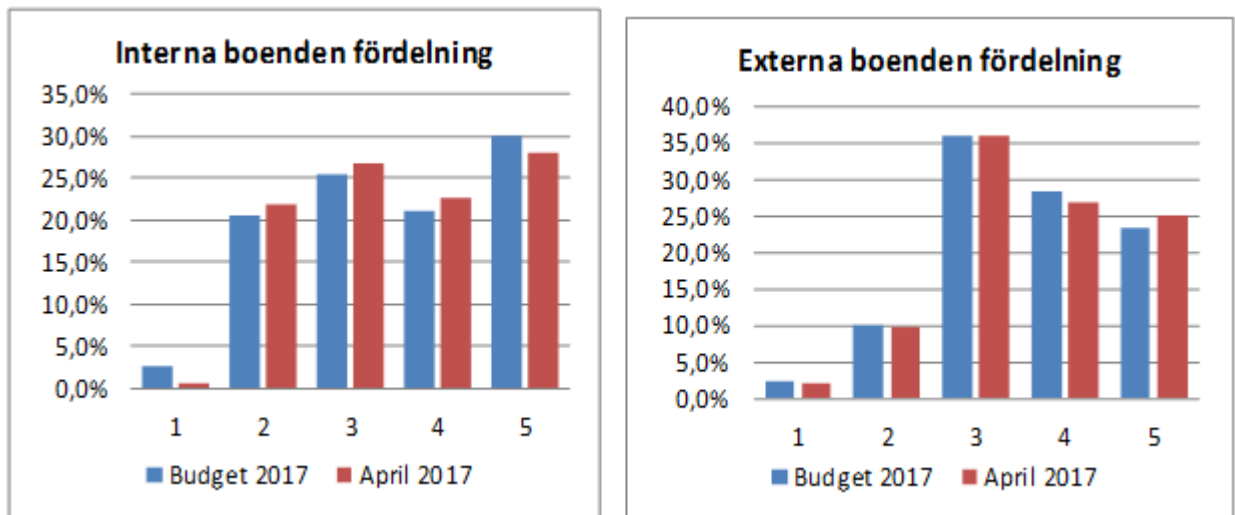
Prognosen för verksamhetsområdet är ett överskott på ca 2 mkr. Prognosen baseras på hur den utförda tiden har utvecklats över tid under föregående år.

1.1.5 Korttidsverksamhet

Verksamhetsområdet redovisar ett underskott på -0,2 mkr, varav korttidsvistelse -0,4 mkr och korttidstillsyn +0,2. I resultatet på korttidsvistelse finns kostnader med avseende felbokförda löner.

Prognosen är - 1 mkr baserat på verkställda beslut och beviljad tid.

1.1.6 Bostad med särskild service enligt LSS



Verksamhetsområdet redovisar ett marginellt underskott på -0,1 mkr. Bostad med särskild service vuxna redovisar ett underskott på -0,3 mkr. Boende för barn och ungdomar redovisar ett överskott på 0,2 mkr. Den egna utföraren redovisar ett underskott för perioden på -3,6 mkr. Det beror på att flera brukare med stora behov kräver omfattande resurser och fordrar en personalintensiv verksamhet. En strategi för hur man långsiktigt ska hantera mer resurskrävande insatser ses över och ingår som ett led i utvecklingsarbetet inom ramen för projektet Hållbar omsorg.

Budgeten för internt köpta platser redovisar ett överskott på ca 2 mkr. Resultatet är delvis missvisande, eftersom bland annat avtalade prisökningar ännu ej har trätt i kraft.

Kostnader för externa köp har ökat till följd av flera avslutade insatser inom daglig verksamhet. Baserat på kostnaderna för nuvarande placeringar, så förväntas ingen större budgetavvikelse på helår för externa köp.

Jämfört med volymavstämningen i oktober 2016 är antalet insatser inom boende för barn och unga oförändrade. Inom bostad med särskild service vuxna har antalet insatser och kostnaderna för dessa ökat, vilket i sin tur medfört ett ökat anslag från kommunens resursfördelningsmodell för LSS.

Prognosen för verksamhetsområdet är -6 mkr. Detta beror i huvudsak på att den egna utföraren prognostiserar ett underskott på grund av flera brukare med omfattande behov samt ökade kostnader för flera brukare över 65 år, som fått insatsen daglig verksamhet avslutad.

1.1.7 Daglig verksamhet enligt LSS

Verksamhetsområdet har ett överskott på ca 0,2 mkr efter perioden. Att verksamhetsområdet redovisar ett överskott beror till stor del på att flera insatser i verksamheten berättigat till återsökningar från Migrationsverket. Trots flertalet avslutade insatser i början på året har nya tillkommit och sammantaget har en ökning kunnat konstateras vid en jämförelse med volymavstämningen i oktober 2016.

Den egna utföraren redovisar ett underskott på -1,0 mkr. Inom daglig verksamhet sker nu en översyn för att, om möjligt, förtäta verksamheten och bättre kunna planera verksamheten. Tiderna för brukarnas närvaro ses till exempel över så att brukare, som har del- eller halvtid kan dela på en heltidsplats. I dagsläget kan närvarotiderna göra att dessa brukare tar upp en heltidsplats. Ett arbete med att se över

lokalerna inom daglig verksamhet har också påbörjats. De lokaler som inte är helt ändamålsenliga behöver lämnas. I övrigt pågår ett ständigt arbete med att planera om scheman.

Prognosen visar på ett underskott på -0,5 mkr.

1.1.8 Gemensamma kostnader SoL

Resultatet för administrationen inom SoL uppvisar en positiv avvikelse på +0,2 mkr. Avvikelsen beror främst på felaktigt bokförda lönekostnader.

Prognosen är en ekonomi i balans vid årets slut.

1.1.9 Ordinärt boende SoL

Överskottet inom Ordinärt boende, ca 2,8 mkr, beror på minskade volymer inom främst verksamheterna hemtjänst och personligt utformat stöd.

Hemtjänsten redovisar ett överskott på ca 2,3 mkr. Utförda hemtjänsttimmar ligger kvar på samma låga nivå, efter föregående års nedåtgående volymutveckling. Volymminskningen är även resultatet av nya riktlinjer och pågående uppföljningar som Myndigheten genomför inom området. Överskottet kommer av att den utförda tiden stadigt över årets första fyra månader uppgått till mellan 80-90% av budgeterad, tillika beviljad tid. Den utförda tiden kännetecknades av en nedåtgående volymutveckling under hösten 2016 och den utförda tiden har nu planat ut och ligger kvar på samma låga nivåer sedan januari månad. Det positiva resultatet beror också på att samtliga återsökningar från Migrationsverket har betalats ut till kommunen.

Överskottet inom personligt utformat stöd, 0,6 mkr, beror på att insatser har avslutats helt eller att kostnadsansvaret för insatser till brukare över 65 år har överförts till äldreomsorgen.

Resultatet för verksamheten korttidsvård är en negativ avvikelse på -0,1 mkr, vilket beror på ett ökat behov av korttidsboende.

Övriga insatser inom ordinärt boende, boendestöd, ledsagarservice, avlösarservice och kontaktpersoner följer i stort budget.

Under förutsättning att utförd hemtjänst ligger kvar på samma låga nivåer resten av året och med hänsyn tagen till det nya hemtjänstpriset som börjar gälla från och med 1 juni, **prognostiserar** verksamhetsområdet ett överskott på 5 mkr.

1.1.10 Särskilt boende SoL

Särskilt boende har ett resultat på -0,5 mkr. Resultatet är missvisande och sämre än det borde vara, eftersom det innehåller felaktigt periodiserade kostnader på ca 0,2 mkr. Underskottet förklaras av att det är en placering mer än budgeterat.

Prognosen visar på ett underskott på ca -1,0 mkr vid årets slut.

1.1.11 Turbundna resor

Kostnaderna för turbundna resor ligger hittills i år i nivå med budget. Till skillnad från tidigare år då kostnaderna bokfördes på LSS redovisas kostnaderna i år, i enlighet med underliggande beslut, inom lagrummet SoL.

Prognosen är ett underskott på -2 mkr beroende på pågående förhandlingar av befintligt avtal. I prognosen ingår en förväntad höjning till 2017-års prisnivåer.

1.1.12 Övriga verksamheter

Kostnaderna för Riksfärdtjänst och nämnden ligger i nivå med perioden.

1.2 Nettokostnadsutveckling

Nämndens ram 2017	728 705 tkr
Volymavstämning LSS per 1 april 2017	+ 453 tkr
Ny ram för omsorgsnämnden	729 158 tkr

Nettokostnader per verksamhetsområde

Tkr	Nettokostnad april 2015	Nettokostnad april 2016	Nettokostnad april 2017
Nämnden totalt	236 793	242 537	236 498
Gemensamma kostnader LSS	9 901	13 431	13 225
Personlig assistans	31 287	31 589	27 061
Korta insatser	5 504	5 039	4 969
Korttidsverksamhet	8 712	9 115	7 889
Bostad med särskild service LSS	112 734	117 002	122 389
Daglig verksamhet	37 378	38 492	37 466
Gemensamma kostnader SoL	1 964	1 608	1 941
Ordinärt boende	14 435	13 950	10 848
Särskilt boende	9 065	7 688	5 831
Turbundna resor	5 471	4 377	4 548
Övrig verksamhet	342	246	331

1.2.3 Nämndövergripande nivå

Nettokostnaderna har minskat med 6,0 mkr jämfört med delårsbokslutet i april 2016. Intäkterna uppvisar en positiv avvikelse jämfört med föregående år om 6,6 mkr. Här är det främst intäkter från försäkringskassan och Migrationsverket, som bidrar till den positiva avvikelsen. De ökade intäkterna från försäkringskassan beror på att kommunen i efterskott kompenseras för insatser, som tillhandahållits brukare under försäkringskassans utredningstid om personlig assistans enligt SFB. Intäktsökningen förklaras också av att det i årsbokslutet år 2015 gjordes en felaktig uppskattning av intäkterna från försäkringskassan avseende andra halvåret år 2015. Detta ledde till en felaktig minskning av intäkterna nästföljande år 2016.

Kostnaderna är ca 0,6 mkr högre jämfört med föregående år, vilken är en marginell ökning. En i princip oförändrad kostnadsbild beror huvudsakligen på ett minskat antal brukare med bostad med särskild service för barn och unga, särskilda boenden SoL och färre insatser inom hemtjänsten.

1.2.4 Gemensamma kostnader LSS

Nettokostnaderna är i stort sett oförändrade jämfört med samma period föregående år. I årets kostnader ingår ett vite på 1 mkr. Exkluderas vitet redovisar istället verksamhetsområdet en nettokostnadsminskning. Minskningen beror på att handläggarnas löner nu fördelas mer korrekt mellan SoL och LSS.

1.2.5 Personlig assistans

Nettokostnaden inom verksamhetsområdet personlig assistans uppgår till 27,1 mkr, en minskning mot föregående år med ca 14,3 %.

Nettokostnaden inom personlig assistans LSS uppgår till 8,7 mkr, en minskning mot föregående år med ca 9,4 %. Volymerna (utförd tid) har under samma period minskat med 11,0 %, från ca 35 800 timmar år 2016 till ca 31 800 timmar år 2017. Nettokostnadsminskningen förklaras av lägre personalkostnader i egenregiverksamheten till följd av volymminskningar. Att kostnaderna inte har minskat i samma utsträckning som volymerna, beror huvudsakligen på att myndigheten retroaktivt tvingats betala för insatser som utförts tidigare år. Ett antal ansökningar, som myndigheten avslagit tidigare år, har efter prövning i förvaltningsrätt mynnat ut i gynnande domar för extern utförare.

Nettokostnaden för personlig assistans SFB är ca 18,4 mkr, vilket är en minskning med 16,5 % jämfört med samma period föregående år. Volymerna har under samma period minskat med ca 2,5 %, till ca 64 500 timmar mot ca 66 100 timmar år 2016. Nettokostnadsminskningen beror till övervägande del på en retroaktiv ersättning från försäkringskassan, för insatser utförda under hösten föregående år. Minskningen förklaras också av återsökningar från Migrationsverket avseende årets första fyra månader som, till skillnad från föregående år, har periodiserats och återspeglas i resultatet.

Diagram 1: Antal timmar inom personlig assistans enligt LSS

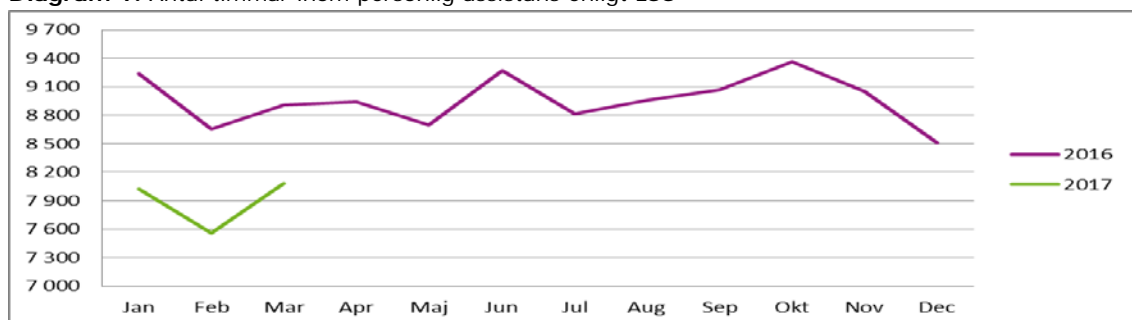
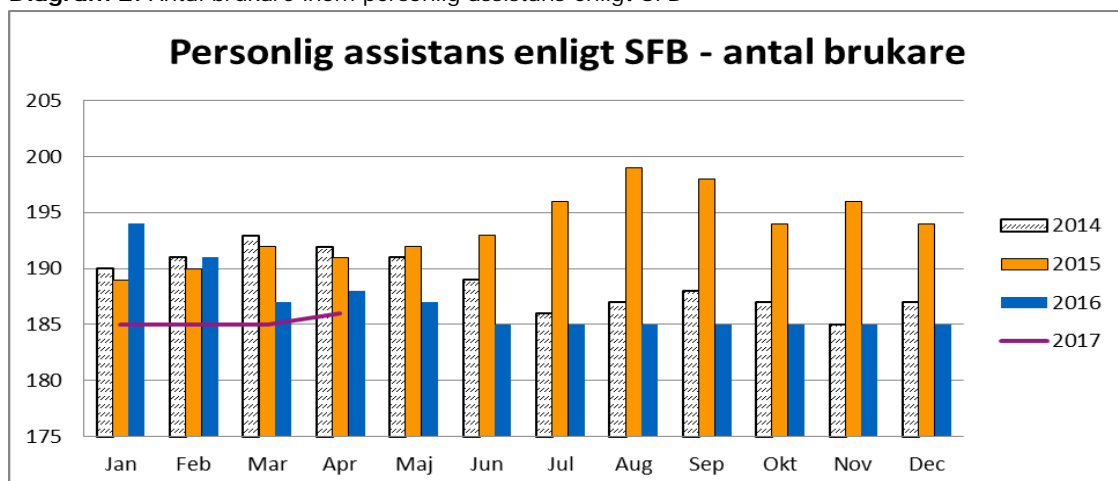


Diagram 2: Antal brukare inom personlig assistans enligt SFB



1.2.6 Korta insatser

Nettokostnaden för perioden uppgår till 5,0 mkr och uppgår därmed till ungefär samma nivå som föregående år.

Nettokostnaden för avlösar- och ledsagarservice LSS (exklusive kontaktpersoner) är för perioden 2,3 mkr och därmed oförändrad jämfört med föregående år. Volymerna har för samma period varit ca 8 842 timmar, mot 8 864 timmar föregående år.

Nettokostnaden för kontaktpersoner är 2,6 mkr, vilket innebär en oförändrad nivå jämfört med samma period föregående år. Den 1 april uppgick antalet verkställda insatser till 206, motsvarande period föregående år var de 209 insatser.

1.2.7 Korttidsverksamhet

Nettokostnaden uppgår till ca 7,9 mkr, en minskning med ca 13,5 % mot föregående år.

För den egna utföraren är nettokostnaden 3,1 mkr, vilket innebär en minskning med 26,8 %. Korttidshem i egen regi har tidigare år kännetecknats av en utveckling med vikande volymer, vilket påkallat en anpassning av verksamheten. En ny organisation inom egenregiverksamheten trädde i kraft år 2016. Förändringen innebar att verksamheten korttidstillsyn överfördes till utbildningskontoret, vilket medförde minskade lokalytor och minskad bemanning.

Kostnaden för externa köp uppgår till 7,8 mkr, vilket motsvarar en minskning med ca 11,7% eller ca 1,0 mkr jämfört med föregående år. Minskningen motsvaras av färre insatser.

1.2.8 Bostad med särskild service

Nettokostnaderna har ökat med 4,6 %, till 122,3 mkr. Ökningen beror huvudsakligen på ökade personalkostnader hos den egna utföraren i samband med att nya gruppboenden startades föregående år. Förutom generellt ökande volymer, så beror nettokostnadsökningen också på föregående års nivåhöjningar samt avtalsmässiga uppräkningspriser.

Verksamheten i egen regi redovisar nettokostnader på 3,6 mkr, vilket innebär en nettokostnadsökning på ca 2,1 mkr. Den egna verksamheten har 146 verkställda beslut, att jämföras med 139 föregående år. Kostnadsökningen beror till största del på ökade personalkostnader. Att utöka bemanningen var nödvändigt för att kunna tillgodose förändrade och ökade behov hos brukarna (nivåhöjningar) och för att bemanna nämndens nya gruppboenden.

Myndighetens kostnad för köpta platser uppgår till 120,6 mkr, vilket innebär en ökning på 5,3 % eller ca 6,0 mkr. Ökningen hänförs nästan uteslutande internt köpta platser och startandet av nya gruppboenden i egen regi.

Kostnaden för boende för barn och ungdomar har minskat med ca 30,7% jämfört med samma period föregående år, från 3,3 mkr till 2,3 mkr. Kostnadsminskningen är en direkt följd av att antalet placeringar har minskat. Per april månad finns det 5 pågående insatser, d v s 3 färre jämfört med samma period året innan.

Kostnadsökningen mellan åren beror till viss del också på avtalsenliga prisuppräkningspriser, både till verksamheten i egen regi och externa utförare.

Inom boende LSS, för de som har psykiatrisk diagnos, finns 16 brukare

Diagram 3: Antal verkställda beslut för vuxna avseende bostad med särskild service

Boende med särskild service /Antal helårs platser													Snittplatser
	Jan	Feb	Mar	Apr	Maj	Jun	Jul	Aug	Sep	Okt	Nov	Dec	för perioden
Intern 2015	129	129	131	132	130	131	131	133	133	132	131	132	131
Extern 2015	238	238	240	238	238	238	238	240	240	237	240	240	239
Totalt 2015	367	367	371	370	368	369	369	373	373	369	371	372	369
Intern 2016	136	136	139	139	139	139	139	140	143	143	143	143	138
Extern 2016	240	240	240	239	239	238	238	238	238	239	239	239	239
Totalt 2016	376	376	379	378	378	377	377	378	381	382	382	382	377
Intern 2017	144	144	144	146									145
Extern 2017	238	238	238	238									238
Totalt 2017	382	382	382	384									383
Budget 2017	384	384	384	384	384	384	384	384	384	384	384	384	384

1.2.9 Daglig verksamhet

Nettokostnaderna för verksamhetsområdet uppgår till ca 37,5 mkr, en minskning med ca 2,7 % jämfört med föregående år. Nettokostnadsminskningen beror huvudsakligen på att det är fler insatser som berättigat till återsökningar från Migrationsverket.

För verksamheten i egen regi uppgår nettokostnaderna till 1,0 mkr, vilket innebär en minskning med ca 36 % eller 600 tkr. Antalet verkställda beslut i egen regi är i stort sett oförändrade.

Nettokostnadsminskningen är resultatet av ett effektivare resursutnyttjande. Verksamheten har med en minskad bemanning och bibehållen kvalitet kunnat tillgodose en ökad brukarnärvaro. Nuvarande ersättningsmodell gör att det fortfarande är svårt för verksamheten att uppnå ett optimalt resursutnyttjande. Ersättningsmodellen ingår som ett av flera utvecklingsområden som hanteras inom ramen för projektet Hållbar omsorg.

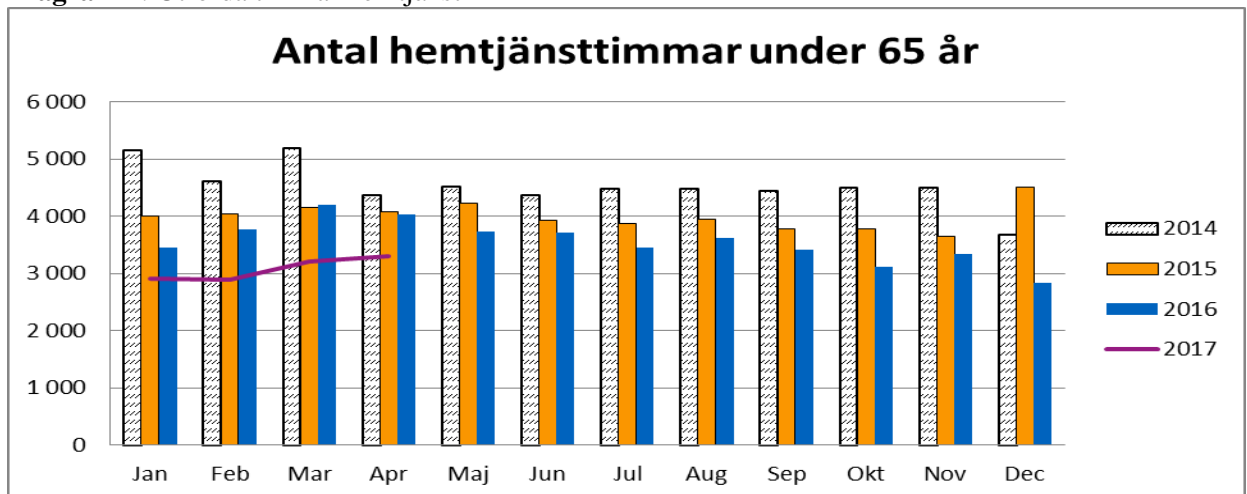
Det är skillnad mellan antalet verkställda beslut och antalet brukare som utnyttjar sin dagliga verksamhetsplats. Det arbetas kontinuerligt med att hitta rätt arbetsplats till respektive brukare, samt att motivera dem att gå till den dagliga verksamheten. Egenregiverksamheten får ersättning för de dagar som brukare utnyttjar sin plats. De brukare, som inte utnyttjar sin plats tenderar att stanna hemma på boendet, vilket genererar ökade kostnader för personal på boendet.

Kostnaden för externa köp uppgår till 22,0 mkr, vilket är en minskning på 3,4 % eller ca 0,8 mkr jämfört med föregående år. Motsvarande volymminskning uppgår till ca 2,7 %. Volymminskningen beror på att insatser till brukare över 65 år, som inte längre har rätt till insatsen, har avslutats.

1.2.10 Hemtjänst

Nettokostnaderna för hemtjänsten är 2,7 mkr, vilket innebär en minskning med 40,2 % jämfört med föregående år. Minskningen beror på myndighetens uppföljningsarbete och införandet av nya riktlinjer, vilket resulterat i en fortsatt minskning av utförda hemtjänsttimmar. Minskningen är också en följd av att insatser till brukare över 65 år överförs till äldreomsorgen. För perioden uppgår volymerna till 15 441 timmar, d v s en volymminskning på ca 20,7%. Att nettokostnaderna har minskat så mycket mer än volymerna beror på återsökningar från Migrationsverket.

Diagram 4: Utförda timmar hemtjänst

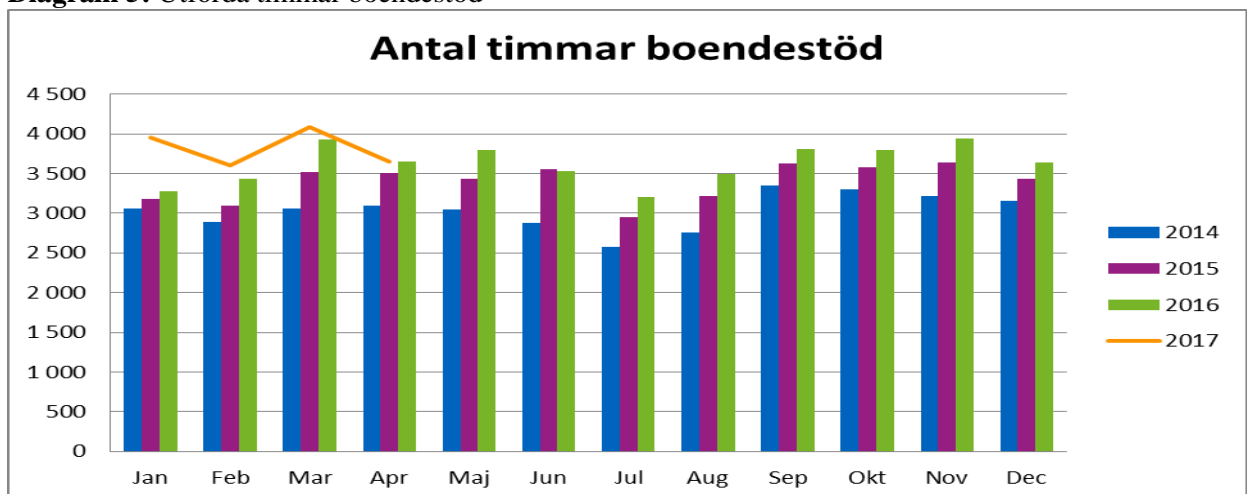


1.2.11 Boendestöd

Nettokostnaden för verksamheten uppgår till ca 5,4 mkr, vilket jämfört med föregående år innebär en ökning med 3,0 procentenheter.

Antalet timmar för boendestöd ligger totalt på 15 293 timmar för perioden och innebär en volymökning på 7,1 %. För egenregiverksamheten som utför insatsen, har nettokostnaderna mot föregående år minskat med 0,5 % till 5,2 mkr. Boendestöd arbetar med att effektivisera sin planering med brukarnas tider så att de minskar restid och är mer tid ute hos brukarna. Detta har, en volymökning till trots, bidragit till en positiv nettokostnadsutveckling. Volymökningen beror på mer insatser till målgruppen med neuropsykiatrisk funktionsnedsättning, samt att flera insatser inom korttidsvård ändrats till boendestödsinsatser.

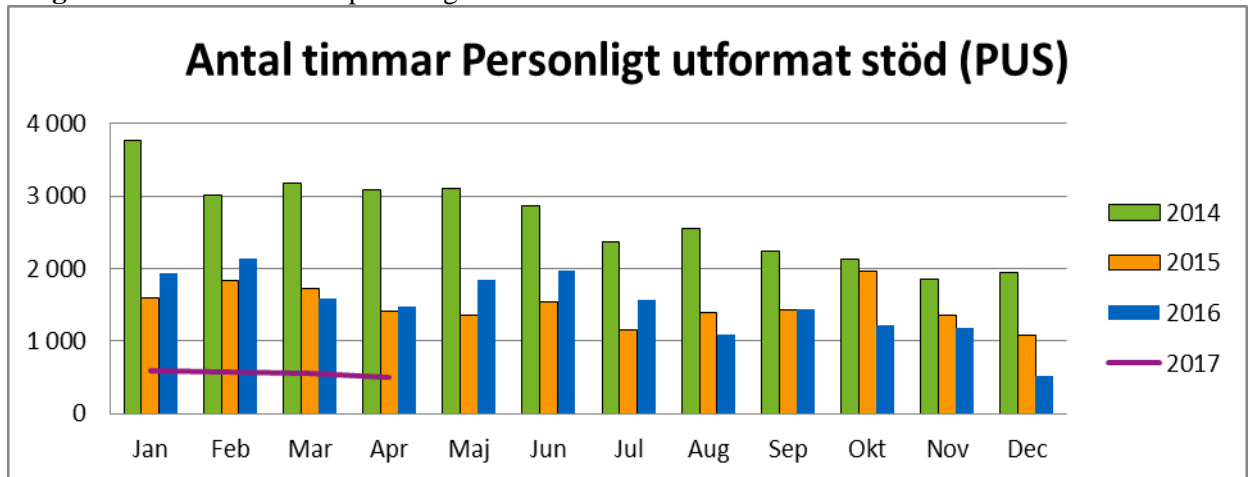
Diagram 5: Utförda timmar boendestöd



1.2.12 Personligt utformat stöd

Fr.o.m. juni månad 2015 övertogs och utfördes insatser inom personligt utformat stöd av verksamheten i egen regi. Nettokostnaderna uppgår till 0,9 mkr, vilket är en minskning med 51,5%. Nettokostnaderna är lägre än de borde ha varit, då lönekostnader i viss utsträckning felaktigt belastat andra verksamhetsområden. Totala antalet timmar uppgår till 2 221 timmar, en minskning med 58,3%. Den utförda tiden år 2016 innehåller även insatser utförda till brukare över 65 år.

Diagram 6: Utförda timmar personligt utformat stöd



1.2.13 Särskilt boende

Nettokostnaderna för området är 5,8 mkr, d v s en minskning med 24,2 %. Nettokostnaderna för särskilt boende vuxna är 5,1 mkr, en minskning med ca 16,5 % jämfört med föregående år. Totala antalet dygn för vuxna i särskilda boende har minskat med 12,1% från samma period föregående år, från ca 2 618 till 2 301 dygn. Orsakerna till volymminskningen är flera. Omständigheter såsom brukare som har avlidit, flyttat till andra kommuner, överflyttats för vård inom psykiatrin men även blivit aktuella för insatser enligt LSS har påverkat verksamhetens omfattning över åren. Att nettokostnadsminskningen är större än volymförändringen beror på att det förra året fanns ett antal dyra placeringar. Jämfört med år 2016 är det 3 färre placeringar i särskilt boende för barn/unga, antalet placeringar har minskat från 5 till 2 placeringar.

1.2.14 Turbundna resor

Nettokostnaderna för turbundna resor är 4,5 mkr, en ökning med ca 3,9 %. Förändringen beror på en prisuppräknning.

1.2.15 Övrig verksamhet

Nettokostnaden för nämndens eget och riksfärdtjänsten på 0,3 mkr är något högre än föregående år, vilket bland annat beror på att nämnden haft ett sammanträde mer i år.

1.3 Investeringar

1.1.13 1.3.1 KS/KF

För 2017 finns det Ks/Kf beslutade investeringar om 1 200 tkr avsatta till Omsorgsnämnden enligt mål och budget. Medlen är avsedda att användas för inventarier till en ny gruppbostad samt arbetsmiljöåtgärder inom daglig verksamhet. Av dessa medel har det hittills i år inte förbrukats något.

(tkr)	Totalt anslag MoB 2017	Ack utfall 2017-03-31	Helårsprognos 2017
KS/KF inv ram	1 200	0	1 200

Av KS/KF investeringsram avser 1 000 tkr inventarier till en ny gruppbostad och 200 tkr för anpassning av lokaler, inom daglig verksamhet, i syfte att motverka problemskapande beteenden. Medel som är ämnade att användas för att genom anpassningar av olika slag skapa en säkrare och tryggare miljö för både personal och brukare.

1.3.2 Lokaler

Enligt omsorgsnämndens boendeplan ska den interna utföraren starta ett nytt gruppboende varje år. 6 nya platser per år är ett antagande grundat på dels utvecklingen historiskt sett i Södertälje. Antagandet utgår från en tillströmning av 8 nya ärenden per år, varav 6 interna placeringar och 2 externplaceringar. Det pågår för närvarande en översyn av lokalförsörjningen inom både boende och daglig verksamhet. Utredningen kan medföra att nya behov identifieras. Nämnden kommer därför under hösten att anta en ny och fördjupad boendeplan.

Projektering av ett nytt gruppboende, Murarbasen är redan påbörjad och planeras vara inflyttningsklart under våren 2018. I planperioden ligger ett gruppboende varje år.

Projekt	Byggskede 2017-03-31	Prognos månad för produktionsstartsbeslut KS
Murarbasen	Projektering pågår	Tidigast augusti 2017

1.3.3 Nämndsinvesteringar

Nämnden har även en reinvesteringsram uppgående till 800 tkr, av vilken det hittills i år inte har förbrukats något. Reinvesteringsramen kommer delvis, av arbetsmiljöskäl, att användas för belysningsarbeten i verksamheten. Medel kommer även att användas för att tillgodose renoveringsbehov och tillgänglighetsanpassningar primärt inom boendeverksamheten i egen regi. Bedömningen är att tilldelad reinvesteringsram kommer att förbrukas.

(tkr)	Totalt anslag MoB 2017	Ack utfall 2017-03-31	Helårsprognos 2017
Nämndsinvestering	800	0	800

1.4 God ekonomisk hushållning

Ekonomi	<i>Ok</i>
Personalmål	<i>Har brister</i>
Nämndens sammanfattande bedömning:	<i>Ok</i>

2 Personal – Kommunen som arbetsgivare

KF-mål 4: Den hållbara arbetshälsan ska öka och leda till att fler medarbetare är friska och i arbete.

Nämndens mål

1. Sjukfrånvaron inom omsorgsnämndens område ska minska

Mätetal	Bokslut dec 2016	Bokslut apr 2017	Målnivå 2017
Den totala sjukfrånvaron ska minska	7,97 %	8,0 %	6,20 %

Sjukfrånvaron ligger för en fyramånaders period per april på 8,0 procent. Av den totala sjukfrånvaron är 49,97 procent sjuka längre än 60 dagar. Nämndens mål på 6,2 procent uppfylls därmed inte för 2017.

Lägesbedömning i delårsbokslutet april 2017 för KF-målet: *Har brister*

Åtgärder: Verksamheterna fortsätter arbetet med att minska sjukfrånvaron utifrån upprättade handlingsplaner. Arbetet sker i samarbete med HR-avdelningen, inom det fleråriga projektet "Hållbar arbetshälsa i Södertälje kommun".

3 Framtida utveckling

Den statliga utredningen av LSS och assistansersättningen ska redovisas den 1 oktober 2018. Uppdraget är att skapa en långsiktigt hållbar ekonomisk utveckling av insatsen personlig assistans och mer ändamålsenliga insatser inom LSS. Bland annat ska det delade huvudmannskapet av personlig assistans ses över. Eventuella förändringar kommer att påverka Södertälje kommun, men utredningen har ännu inte presenterat några resultat.

Det finns också behov av att inleda dialoger med de kommuner, som placerat brukare i Södertälje (förhandsbesked). Detta med intentionen att säkerställa att dessa kommuner planerar långsiktigt för att kunna ta ansvar för sina brukare. Genom ett bättre fördelat ansvarstagande mellan hemkommun och placerande kommun, kan de långsiktiga kostnaderna för Södertälje minska.

Arbetet med utveckling av kompetensen kring rättssäker handläggning och insatser för ökad personalkontinuitet ska fortsätta. Rätt kompetens är viktigt och nödvändigt för de som handlägger och beslutar om insatserna och för den medarbetare som ger stöd, service och omsorg. Med rätt kompetens kan medarbetaren besluta om och ge insatser av god kvalitet utifrån ett helhetsperspektiv. Kompetensutveckling, som matchar krav och behov, kommer det att fortsätta satsas på för att kunna utföra uppdragen med kvalitet.

Hållbar omsorg är ett pågående arbete, som omfattar ett trettiotal olika aktiviteter med syfte att skapa en ändamålsenlig och kostnadseffektiv verksamhet. Ett av dessa är att arbeta fram olika nyckeltal som ska användas för jämförelse med andra kommuner och på sätt mäta kostnadseffektiviteten i de egna verksamheterna.

Metoder för delaktighet och inflytande behöver vidareutvecklas så att brukarna i högre grad ska kunna påverka sin vardag och på så sätt uppleva att de så långt som möjligt får ett självständigt liv. Som ett led i detta inventerar verksamheten olika lösningar inom välfärdsteknologin. Förutsättningar för ett självständigt liv ska ges till brukaren genom rätt insatser för att i första hand klara eget boende. Brukaren ska ges möjlighet till rörlighet mellan olika insatser och boendeformer. Biståndsbedömningens kvalitet och organisation ska utvecklas genom ett systematiskt kvalitetsarbete.