



**Södertälje  
kommun**

2022-01-27

# Verksamhetsplan 2022

Nämnd: Kultur- och fritid

Kontor: Kultur- och fritid

Nämndens ordförande: David Winerdal

Ansvarig kontorschef: Maria Lindeberg

# Innehållsförteckning

<b>1.</b>	<b>Inledning .....</b>	<b>3</b>
1.1	Nämndens ansvarsområden och verksamheter .....	3
1.2	Verksamhetsidé .....	4
1.3	Värdegrund .....	5
<b>2.</b>	<b>Södertälje ska utvecklas och växa på ett hållbart sätt.....</b>	<b>5</b>
<b>3.</b>	<b>Kommunfullmäktiges mål .....</b>	<b>7</b>
3.1	Kunskapskommunen Södertälje .....	8
3.2	Södertäljes medborgare .....	8
3.3	Attraktiva Södertälje .....	12
3.4	Ekologiskt hållbara kommunen Södertälje .....	14
3.5	God ekonomi och effektiv organisation .....	15
3.6	Nämndspecifik inriktning och andra uppdrag .....	16
<b>4.</b>	<b>Ekonomi .....</b>	<b>18</b>
4.1	Internbudget .....	18
4.2	Investeringar .....	20
4.3	Nämndens internkontroll .....	21
<b>5.</b>	<b>Uppföljning .....</b>	<b>22</b>

## Bilagor

Indikatorsammanställning

Nämndens styrande dokument

Aktuella bilagor för interna kontrollen

# 1. Inledning

## Syftet med verksamhetsplanen

Nämndens ska upprätta verksamhetsplan med budget för kommande året. Utgångspunkten är den av fullmäktige fastställda Mål och budget.

Verksamhetsplanen ska utgöra stöd för uppföljning av verksamheten och på så sätt bidra till en utvecklad framförhållning och beredskap för verksamhetsförändringar. Syftet med nämndens verksamhetsplan är att säkerställa att kommunfullmäktiges politiska prioriteringar får genomslagskraft samtidigt som nämnden ges utrymme att utforma styrningen inom sitt ansvarsområde. Nämnden ansvarar för att planeringen utformas inom fastställda budgetramar samt att kommunfullmäktiges övergripande mål konkretiseras.

## 1.1 Nämndens ansvarsområden och verksamheter

### Nämndens övergripande ansvar

Kultur- och fritidsnämndens verksamhetsområde är kultur-, fritids- och idrottsverksamhet. Vissa av dessa uppgifter, såsom kommundelsbibliotek, fritidsgårdar och idrottsanläggningar, handhas i stället av kommundelsnämnderna där sådana finns, enligt vad som framgår av kommundelsnämndernas reglemente. Nämnden ska särskilt beakta barns och ungdomars behov av en meningsfull fritid och därför samarbeta med förskola, skola och individ- och familjeomsorgen. Nämnden ska också verka för jämlikhet och jämställdhet i sina verksamheter.

Nämnden ska samverka med kommundelsnämnderna för att främja att kommunens kultur- och fritidsverksamheter utvecklas och får en likvärdig standard i hela kommunen.

### Nämnden har följande uppgifter och befogenheter:

1. Svara för planering och drift av verksamheter i kommunal regi innefattande kulturskola, stadsbiblioteket (inklusive filial i Hovsjö), museer, konsthall, stadsscen och programverksamhet samt fritidsgårdar, idrottsanläggningar och föreningslokaler som inte är belägna i någon av kommundelarna.
2. Ansvara för kommunens konstsamling och den offentliga konsten samt för att bevaka kulturmiljöfrågor i samhällsplaneringen.
3. Anordna fritidsverksamhet för personer med funktionsnedsättning samt för äldre inom äldreomsorgen.
4. Besluta om att lämna bidrag till föreningar och studieförbund enligt kommunens regler och riktlinjer för föreningsbidrag. Nämnden kan också ge särskilda föreningsbidrag för ändamål inom nämndens verksamhetsområde.
5. Ha hand om uthyrning av kommunens lokaler och anläggningar för kultur-, idrotts- och fritidsändamål. Uppdraget innefattar lokaler och anläggningar som disponeras av kultur- och fritidsnämnden, utbildningsnämnden och kommundelsnämnderna.
6. Ha hand om registrering av lotterier samt förordnande av lotterikontrollanter enligt spellagen (2018:1138).

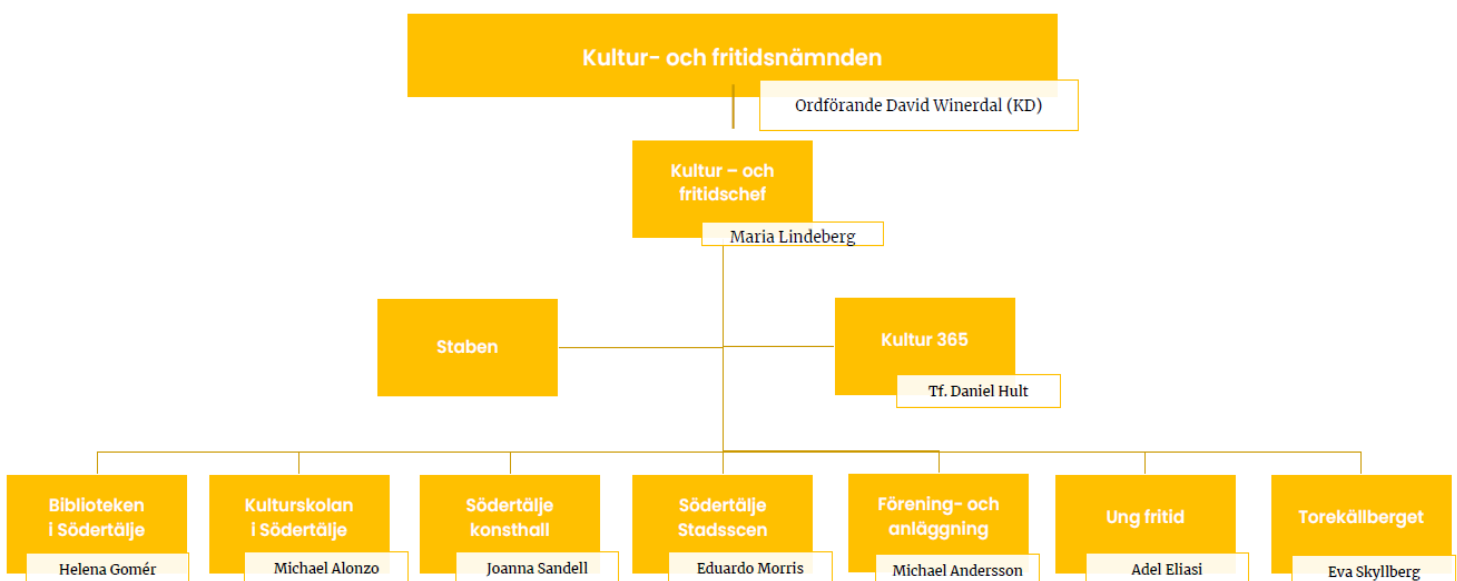
7. Inom sitt verksamhetsområde fastställa taxor och avgifter av mindre ekonomisk betydelse, såsom avgifter vid bibliotek och idrotts- och friluftsanläggningar, entréavgifter och liknande avgifter. Innan nämnden fastställer taxor för verksamhet inom kommunalnämndernas geografiska område ska kommunalnämnderna ges tillfälle att yttra sig. Kulturskolans taxor och avgifter beslutas däremot av kommunfullmäktige.

8. Yttra sig i plan- och byggnadsärenden gällande frågor inom nämnden ansvarsområden, även avseende ärenden som faller inom kommunalnämndernas geografiska områden.

9. Svara för att initiera och bereda ärenden för beslut i kommunfullmäktige om inrättande av kulturreservat enligt miljöbalken (1998:808).

10. Administrera och förvalta Barnens Dagstiftelsen i Södertälje samt utse ledamöter till en kommitté för stiftelsen.

## Organisationsschema



## 1.2 Verksamhetsidé

Genom att skapa bästa möjliga förutsättningar för ett rikt, kultur-, fritids-, och idrottsliv, bidrar vi till hög livskvalitet, förbättrad folkhälsa, demokratiutveckling samt till att öka Södertäljes attraktionskraft. En nyckel till framgång är samarbete och det är genom samverkan med föreningslivet och övriga externa aktörer som vi fyller Södertäljes kultur- och fritidsliv med ett bra innehåll.

Vidare utgår nämndens arbete från FN:s konvention om barnets rättigheter, Barnkonventionen. Sedan 1 januari 2020 är barnkonventionen svensk lag och reglerar bland annat barns rätt till lek, vila och fritid vilket harmoniserar med nämndens ansvar att särskilt beakta barns och ungdomars behov av en meningsfull fritid. För att barn och unga ska ges den möjligheten krävs ett brett utbud av olika verksamheter och aktiviteter. Detta för att varje barn ska ha förutsättningen att hitta just den verksamhet och aktivitet som upplevs som meningsfull och utvecklande. Detta tillhandahåller nämndens genom sitt diversifierade utbud riktat till barn och unga, t ex Ung Fritids verksamhet, det mångfasetterade utbudet av idrotts- och spontanläggningar, det monetära stödet till föreningslivet som bidrar till att verksamhet kan arrangeras och inte minst kulturskolan som erbjuder ett urval av konstformer.

Nämndens arbete har också stor betydelse för demokratins utveckling. Enligt Unesco - FN:s fackorgan för utbildning, vetenskap och kultur - beskriver kultur som "demokratins själ". Kultur- och fritidsområdet kopplas samman till över tid hållbara föreställningar och idéer. Alla samhällen bygger på värderingar – där dialog, bildning är naturliga grundbultar. Kultur- och fritidsområdet är demokratins grund och därför är tillgängligheten till aktiviteter av största betydelse.

### 1.3 Värdegrund

#### **Medborgaren först, detta betyder för oss:**

Vi utgår alltid från besökarens och deltagares behov, särskilt barn och ungas.

#### **Respekt för individen, detta betyder för oss:**

Vi lyssnar aktivt och skapar därigenom möjlighet till dialog och delaktighet.

#### **Mer än förväntat, detta betyder för oss:**

Vår ambition är att skapa ett mervärde för besökare och deltagare genom känsla av sammanhang och tillhörighet.

#### **Utgå alltid från samhällsupdraget, detta betyder för oss:**

Vårt uppdrag är att berika medborgarnas liv genom ett angeläget kultur-, fritidsutbud.

#### **Olikheter är en styrka, detta betyder för oss:**

Våra verksamheter ska präglas av nyfikenhet, kreativitet, öppenhet och lyhördhet.

## 2. Södertälje ska utvecklas och växa på ett hållbart sätt

Hållbar utveckling definieras som "en utveckling som tillfredsställer dagens behov utan att äventyra kommande generationers möjligheter att tillfredsställa sina behov".

För att nå en långsiktigt hållbar utveckling krävs att nämndens samlade resurser används på bästa sätt. De tjänster och service som nämnden ska tillhandahålla och de satsningar som görs ska hålla, inte bara några år framåt, utan under flera generationer. Verksamheten ska präglas av ordning och reda i ekonomin och hög effektivitet. Genom att använda resurserna effektivt och ansvarsfullt ökar dessutom möjligheten att göra nödvändiga satsningar på kort och på lång sikt.

Även 2021 har präglats av den pandemi som fortfarande råder i världen, Sverige och Södertälje. Tyvärr skedde inte avmattningen i den takt som förutspåts vilket fick fortsatta konsekvenser under föregående år. Det har bidragit till att nämnden redovisar ett negativt resultat såväl ekonomiskt som verksamhetsmässigt 2021. Precis som under 2020 har några av verksamheterna överskott då de av pandemiskäl inte kunnat erbjuda den service och de aktiviteter som planerats för. Å andra sidan har de verksamheter som till del är intäktsfinansierade haft en tuff tillvaro utifrån minskat antal besökare och/eller uthyrningar, tidvis till och med stängda verksamheter, och därmed mindre intäkter än ett normalår. Glädjande nog medgav hösten vissa lättnader för nämndens verksamheter men strax innan juledigheten infördes nya restriktioner och dessa beräknas fortsätta under våren 2022. Detta för med sig att en utmaning för nämnden även fortsättningsvis kommer vara att få deltagare och besökare när pandemin så tillåter att återvända till nämndens verksamheter. Målet är att återigen

bedriva verksamhet i full kraft och som bidrar till att skapa enastående ögonblick i människors liv. Varje verksamhet på sitt vis men till glädje för människor som bor eller verkar i Södertälje.

Nya krav ställs på det kommunala utbudet. Vi ser t ex att en växande trend är att många människor vill delta på sina villkor och vid den tidpunkt som passar just den personen, mer individualiserat. Andra tar del av utbudet mer traditionellt och följer terminsscheman och förhåller sig till mer föreningsorganiserad verksamhet.

För att både möta dessa olika behov och för att nå nya målgrupper krävs verksamhetsutveckling som dels är mer flexibelt utformad och dels bygger på analyser och behovsinventeringar. Tanken är att säkerställa att nämndens resurser används effektivt, ändamålsenlig och svarar upp mot Södertäljebornas förväntningar och önskemål.

En stor del av kultur- och fritidsnämndens resurser går till att stärka barn och ungas möjligheter att utöva, delta i och berikas av kultur-, fritids- och idrottsverksamhet. Detta är särskilt viktigt då barn och unga i allt större utsträckning drabbas av psykisk ohälsa och det samtidigt finns forskning som visar att unga som deltar i fritidsaktiviteter oavsett slag mår bättre och når ett högre skolresultat. En ytterligare utmaning i Södertälje är segregationsfrågan. Med hänsyn tagen till den ökade ohälsan och behovet av att minska segregation är det än mer väsentligt vad kultur- och fritidsnämnden erbjuder barn och ungdomar vid sidan av det mer traditionella utbudet. Med hjälp av olika metoder bör vi på ett bättre vis ta reda på vad barn och ungdomar vill göra på sin fritid för att på så vis anpassa utbud och aktiviteter. Detta ligger också i linje med Barnkonventionen som bland annat fokuserar på barns rätt att uttrycka sig, formulera egna tankar och åsikter samt delta i fritidsaktiviteter på egna villkor och i trygga miljöer.

För ökad tillgänglighet, så att alla känner sig välkomna till kultur- och fritidsnämndens verksamheter, kommer arbetet med jämlikhets- och demokratifrågor att fortsätta. I framtiden bör ytterligare arbete ägnas miljö- och klimatfrågor och hur nämnden kan effektivisera på ett klokt vis med hjälp av digitalisering och kanske i dess förlängning även med hjälp av AI.

### 3. Kommunfullmäktiges mål

Kommunfullmäktige har tagit fram åtta övergripande mål. Målen har kategoriserats i fem målområden som på olika sätt är viktiga för långsiktig hållbarhet.

#### Sammanställning av mål på kommunfullmäktigenivå

	Målområde	Mål
Kommunövergripande mål	Kunskapskommunen Södertälje	<ul style="list-style-type: none"> <li>Resultaten i förskolan, skolan och vuxenutbildningen ska förbättras</li> </ul>
	Södertäljes medborgare	<ul style="list-style-type: none"> <li>Medborgarna har inflytande och är delaktiga</li> <li>Medborgarna har goda livsvillkor</li> <li>Medborgarna får en god service, och hög tillgänglighet</li> </ul>
	Attraktiva Södertälje	<ul style="list-style-type: none"> <li>Södertälje är en attraktiv kommun att bo i, att driva företag i och är en plats som attraherar studenter och besökare</li> </ul>
	Ekologiskt hållbara kommunen Södertälje	<ul style="list-style-type: none"> <li>Södertälje kommun minskar sina utsläpp och sin miljöbelastning och ger förutsättningar till medborgare och företag att kunna leva hållbart</li> </ul>
Mål för att säkerställa resurser till kommunövergripande mål	God ekonomi och effektiv organisation	<ul style="list-style-type: none"> <li>Södertälje kommun har en god ekonomisk hushållning</li> </ul>
	Attraktiv arbetsgivare	<ul style="list-style-type: none"> <li>Södertälje kommun kan, genom att vara en arbetsgivare som kännetecknas av god arbetsmiljö, jämställdhet och likvärdighet, rekrytera och behålla medarbetare med rätt kompetens.</li> </ul>

Uppföljningen av kommunfullmäktiges mål sker med hjälp av indikatorer. Vissa indikatorer är nämndspecifika. Kommunstyrelsens arbetsgivarroll har förtydligats och är uteslutande är det organ som förhåller sig till målområdet Attraktiv arbetsgivare.

### 3.1 Kunskapskommunen Södertälje

#### KF Mål 1: Resultaten i förskolan, skolan och vuxenutbildningen ska förbättras

Detta betyder för oss:

- Fysisk aktivitet, utbildning och kunskap inom kultur har en positiv inverkan på inläring.
- Det informella lärandet ska verka för att vara ett komplement till det formella lärandet.

### 3.2 Södertäljes medborgare

#### KF Mål 2: Medborgarna har inflytande och är delaktiga

Detta betyder för oss:

- Vi har dialog och samverkar med medborgare, aktörer inom föreningslivet och civilsamhället vilket främjar delaktighet och inflytande.
- Vi uppmuntrar och tillvaratar barns önskemål enligt barnkonventionen.

#### Prioriterade områden och satsningar

Uppdrag 2022	Avrapporteras	Till KS/KF
Anpassa kontorets arbetssätt utifrån kommunens nya metod för barnkonsekvensanalys som väntas antas 2022.	Årsbokslut	Ja

#### KF Mål 3: Medborgarna har goda livsvillkor

Detta betyder för oss:

- Vi verkar för ett jämställt och tillgängligt deltagande i förenings-, fritids-, idrotts- och kulturliv och bidrar därigenom till en meningsfull och trygg fritid.
- Våra verksamheter främjar social inkludering och integrering genom att bidra med öppna miljöer och mötesplatser.
-



## Indikatorer

Ingående värden är om inget annat anges, 2019 års värde. Åren 2020 och 2021 är, på grund av Coronapandemin, inte jämförbara med ett normalår.

Att öka andelen flickor på fritidsgårdarna är sedan flera år ett uppdrag till fritidsgårdarna. Ungdomarna registrerar själva sitt besök och uppföljning sker månadsvis. På några års sikt bör andelen kunna nå 40 procent. Besök per invånare förväntas öka när Bårsta fritidsgård öppnat och fritidsgårdsbussen etablerats.

Utlån av fysiska böcker sjunker i hela landet. 2019 skedde dock en mindre ökning i landet. Nedladdningen av e-böcker fortsätter att öka, men kompenserar inte för nedgången i utlån av fysiska böcker. Biblioteksbesöken i landet minskar också något men biblioteken är fortfarande en av de mest besökta kulturinstitutionerna. De nationella trenderna syns även i Södertälje. Riktvärdena förväntas därför i bästa fall ligga kvar på liknande nivåer som 2019.

Fler flickor än pojkar deltar i Kulturskolan och målet är att få en jämnare könsfördelning. Nyckeltalet andel barn och unga som går i Kulturskola i relation till invånare i åldersgruppen, är ett nyckeltal som kan jämföras med andra kommuner genom den statistik som lämnas till Kulturrådet. Senaste värdet är från 2015 men nytt värde kommer att rapporteras till Kulturrådet under 2022.

Deltagartillfällen i idrottsföreningar är summan av antalet närvarande deltagare i av Riksidrottsförbundet godkända sammankomster för vilken föreningen har LOK-stöd<sup>1</sup>. Deltagartillfällen divideras med antal invånare 7–20 år. LOK-stödet är begränsat avseende antalet aktiviteter per vecka som en enskild individ kan vara berättigad för. För att öka deltagartillfällena bör därför kontoret stimulera så att föreningar uppmuntras till att få fler individer att delta.

Nyckeltal som relaterar till folkhälsan är inte omedelbart påverkbara genom kultur- och fritidsverksamheter. Därför har inget mål satts, utan nämnden följer utvecklingen för dessa nyckeltal.

Nämndens indikatorer	Ingående värde	Riktvärde 2022	Riktvärde 2023	Riktvärde 2024
Andel besök flickor, %	33%	35%	37%	40%
Fritidsgårdsbesök/1000 invånare 13–18 år	12	12	15	18
Barnbokslån kommunala bibliotek, antal/barn 0–17 år	4,9	5,0	5,5	5,5
Aktiva låntagare kommunala bibliotek, antal/1000 invån	197	200	200	200
Fysiska besök vid kommunala bibliotek, antal / invånare	6,0	6,0	6,0	6,0
Andel pojkar Kulturskolan, %	37%	40%	40%	40%
Andel barn och unga som går i Kulturskola, 6–19 år (2015)	5,5%	5,5%	5,5%	5,5%
Sommarskoj antal deltagartillfällen flickor (2021)	3 808	5 200	-	-
Sommarskoj antal deltagartillfällen pojkar (2021)	4 042	5 200	-	-
Deltagartillfällen Idrottsfören, antal/inv. 7–20 år män	28	30	31	32
Deltagartillfällen Idrottsfören, antal/inv. 7–20 år kvinnor	16	18	19	20
Andel män/kvinnor som motionerar mer än 150 min / vecka	48,84%	*	*	*
Andel män/kvinnor med fetma, %	16,37%	*	*	*
Andel barn med övervikt / fetma, % (4-årskollen)	2,82%	*	*	*

<sup>1</sup> statligt lokalt aktivitetsstöd

### Prioriterade områden och satsningar

Under 2021 deltog 7 850 barn och unga i olika aktiviteter som anordnades under rubriken "Sommarskoj". Medel för sommarlovsaktiviteter har riktats till nämnden även 2022. Anslaget har utökats med ytterligare 1 mnkr till 4 mnkr. Anslaget kommer att fördelas enligt nedanstående kriterier:

- Alla aktiviteter ska vara gratis
- Geografisk spridning
- Blandning av föranmälan och spontant deltagande
- Stimulera både flickors och pojkars deltagande
- Skapa nya kontaktytor och främja integration
- Spridning över hela sommaren
- Spridning mellan kultur, fritid och idrott
- Egen regi och föreningsregi
- Åldersgrupp 6–18 år

För att säkra inriktningen om jämställdhetsfokus i idrotten, förbättras anläggningsinventeringen med en jämställdhetsvariabel. Biblioteket tar fram en ny handlingsplan för folkbiblioteken och fritidsgårdarna riktar en kompetenshöjning till personal kring psykisk ohälsa. Kulturskolan arbetar vidare med framgångsfaktorer utifrån den utredning som beslutats av nämnden och undersöker möjlighet till ett avancerat program i samverkan med gymnasieskolan.

Investeringarna beskrivs under avsnitt 4.2.

Satsningar och uppdrag 2022	Av-rappor-teras	Till KS/KF
Genomföra sommarlovsaktiviteter i egen regi och i samverkan med föreningslivet utifrån uppsatta kriterier.	Tertial 2	Ja
Revidera anläggningsinventeringen och lägga till jämställdhetsvariabel	Bokslut	Nej
Ta fram ny handlingsplan för folkbibliotekens strukturutveckling utifrån den nya biblioteksplanen	Bokslut	Ja
Öka fritidsgårdarnas kompetens kring psykisk ohälsa hos barn och unga	Bokslut	Nej
Utifrån nämndens beslut gällande utredning om framgångsfaktorer för kulturskolan, arbeta vidare under 2022.	Bokslut	Nej
Kulturskolan - söka samverkan med gymnasieskolan gällande avancerat program för att kunna söka högre konstnärlig utbildning	Bokslut	Nej
Öka samverkan mellan enheter i syfte att nå nya målgrupper.	Bokslut	Nej
Produktionsstart fritidsgård Bårsta - investering	Bokslut	Ja
Etablera bokbuss - investering	Bokslut	Ja
Förstudie fritidsgårdsbuss - investering	Bokslut	Ja

Relaterade program och planer:

- Folkhälsostrategi 2021–2024 (
- Biblioteksplan 2022–2025

## KF Mål 4: Medborgarna får god service och hög tillgänglighet

Detta betyder för oss:

- Vi strävar efter att ge ett gott bemötande gällande service och tillgänglighet såväl i digital och fysisk miljö.
- Vi använder ett brett spektrum av kontaktytor för att informera och kommunicera med medborgarna

### Indikatorer

Ovan redovisas andel positiva svar på medborgarundersökningens frågor som berör områden inom kultur- och fritidsnämndens ansvar, i jämförelse med riket. Varje kommun får en egen Excelfil som redovisar invånarnas uppfattning om kommunen och dess verksamheter. I tabeller redovisas svarsfördelning för enkätens olika frågor efter kön, ålder, utbildningsnivå, födelseland, var i kommunen man bor, boendetid i kommunen, inkomst, hinder att delta i aktiviteter och erfarenhet av kommunala verksamheter. Medborgarna är förhållandevis positiva till bibliotekets utbud, fritidsgårdar och utbudet av utegym - om man jämför med riket och man är mindre nöjd med kommunens skötsel av anläggningar.

Medborgarundersökning	Positiva 2021	Positiva riket 2021	Mål 2023
<b>Vad tycker du om:</b>			
-bibliotekets utbud av böcker och tidskrifter?	89%	95%	Öka
-bibliotekets digitala utbud av böcker och tidskrifter?	83%	89%	Öka
--bibliotekets utbud av aktiviteter?	78%	79%	Öka
-kommunens utbud av ställen för unga att träffas, tex fritidsgårdar?	33%	30%	Öka
-öppettider i kommunens idrotts- och motionsanläggningar?	76%	81%	Öka
-möjligheten för invånare att nyttja kommunens idrotts- och motionsanläggningar?	75%	79%	Öka
-utbudet av allmänna träningsplatser i kommunens, tex utegym?	66%	67%	Öka
-skötsel av kommunens idrotts- och motionsanläggningar, tex badhus och ishallar?	68%	81%	Öka

### Prioriterade områden och satsningar

Flera satsningar görs under kommande period som relaterar till resultaten i medborgarundersökningen. Bibliotekens utbud och tillgänglighet ökar genom etablering av bokbussen och fritidsgårdsbussen kommer att förstärka utbudet av ställen för unga att träffas. Stora satsningar riktas för att kunna förbättra skötsel och underhåll av idrottsanläggningar. Utbudet av allmänna träningsplatser ökar med utegym och en tredje isyta.

Satsningar och uppdrag 2022	Av-rapporteras	Till KS/KF
Förbättra första kontaktytan för medborgare som vänder sig till kommunen för information om kultur- och fritidsverksamheter	Bokslut	Nej
Utveckla uppsökande biblioteksverksamhet i samverkan med andra aktörer med mål att fler ska nå bibliotekets tjänster.	Bokslut	Ja
Etablera bokbuss	Bokslut	Ja
Förstudie fritidsbuss	Bokslut	Ja
Utveckla spontanidrott med geografisk spridning, nå nya målgrupper - Investering.	Bokslut	Ja
Utegyms 65+ - Investering	Bokslut	Ja
Geneta sportfält - Investering	Bokslut	Ja
Platser för rörelse och aktiviteter, barn och äldre - Investering	Bokslut	Ja
Tredje isyta - Investering	Bokslut	Ja

### 3.3 Attraktiva Södertälje

**KF Mål 5: Södertälje är en attraktiv kommun att bo i, att driva företag i och är en plats som attraherar studenter och besökare**

Detta betyder för oss:

- Medborgarna har goda möjligheter att utveckla och bibehålla sina fritidsintressen på olika nivåer under hela livet.
- Vi deltar i planeringen av framtidens Södertälje och utgör därigenom en viktig part i samhällsbyggnadsutvecklingen.
- Vi bidrar till ett attraktivare besöks- och näringsliv genom att utveckla besöksmål och främja idrottsliga arrangemang och kulturella verksamheter

### Indikatorer

Medborgarundersökningen visar att medborgarna generellt sett är mindre positiva än i riket i övrigt när det gäller det lokala kultur- och nöjeslivet i kommunen.

Besök på Torekällberget, konsthallen och stadsscenen registreras löpande varje månad och har här gjorts till ett nyckeltal som relaterar till antal invånare. Ingående värden är 2019 års värde. Åren 2020 och 2021 präglades av pandemin och är inte jämförbara med ett normalår. Riktvärden för kommande år är sparsamt satta mot bakgrund av osissheten om pandemins utveckling och efterverkningar.

Indikatorer - medborgarundersökning	Positiva Södertälje 2021	Positiva riket 2021	Mål 2023	
<b>Vad tycker du om:</b>				
-det lokala kultur- och nöjeslivet i kommunen?	49%	62%	Öka	
-kommunens arbete för att främja det lokala kulturlivet?	49%	58%	Öka	
Nämndens egna indikatorer	Ingående värde	Riktvärde 2022	Riktvärde 2023	Riktvärde 2024
Besök Torekällberget / 1000 invånare	977	900	900	900
Besök konsthallen / 1000 invånare	221	200	200	200
Besök stadsscenen / 1000 invånare	1064	900	900	900

### Prioriterade områden och satsningar

Två utredningar startas där förutsättningar för den offentliga konsten utreds samt möjlighet att revidera inventeringen av kulturmiljöer. Saltskogs gård renoveras för att kunna bli ett nytt besöksmål. Inriktning för Torekällbergets verksamhet tas fram och två offentliga konstverk samt ett minnesmonument uppförs.

Satsningar och uppdrag 2022	Av-rapporteras	Till KS/KF
Utreda förutsättningar för framtagande av en finansieringsmodell för offentlig konst	Bokslut	Nej
Utreda förutsättningar för att revidera "Inventering av kulturmiljöer" i Södertälje kommun 2023.	Bokslut	Ja
Revidera anläggningsinventeringen och planera kommande investeringar utifrån den	Bokslut	Nej
Ta fram inriktning för Torekällbergets verksamhet	Bokslut	Nej
Produktionsstart Saltskogs gård - Investering	Bokslut	Ja
Slutförande av projekt Ökad tillgänglighet Torekällberget	Bokslut	Ja
Två offentliga konstverk - Investering	Bokslut	Ja
Minnesmonument - Investering	Bokslut	Ja

Relaterade program och planer:

- *Näringslivsstrategin 2021–2026*
- *Turistprogrammet 2016–2022*
- *Översiktsplanen 2013–2030*
- *Utbyggnadsstrategin 2019–2036*

### 3.4 Ekologiskt hållbara kommunen Södertälje

**KF-MÅL 6: Södertälje kommun minskar sina utsläpp och sin miljöbelastning och ger förutsättningar till medborgare och företag att kunna leva hållbart**

Detta betyder för oss:

- Vi medverkar till att uppnå målet om att fasa ut fossila bränslen i den egna fordonsparken samt medverkar till att minska fossilbundet resande i tjänsten.
- I planering och utveckling av anläggningar följer vi kommunens program och planer relaterade till miljö och klimat.

Ny miljö- och klimatstrategi beslutas under våren. Nämnden följer de kontrollpunkter som strategin anger som följs upp i eget ärende.

#### Prioriterade områden och satsningar

Bokbuss och fritidsgårdsbuss ska driftsättas respektive projekteras under 2022 där miljökrav särskilt beaktas. I samband med uppdatering av nämndens anläggningar byts belysning alltid till LED-belysning som är mer energieffektivt. Även på stadsscenen planeras byte av ljus teknik.

Satsningar och uppdrag 2022	Avrapporteras	Till KS/KF
Säkerställa att i planering och anläggning av konstgräsplaner, göra materialval utifrån bästa miljöstandard avseende konstgräs, fyllnadsmaterial och dagvattenhantering med hänsyn till funktion.	Bokslut	Ja
Ta fram kontorsplan utifrån kommunens nya miljö- och klimatstrategi som väntas antas under våren 2022.	Bokslut	Ja
Energieffektivisering av scenteknik på stadsscenen - investering	Bokslut	Ja

Relaterade program och planer:

- *Miljö- och klimatprogram 2018–2021 (revidering pågår)*

### 3.5 God ekonomi och effektiv organisation

#### KF Mål 7: Södertälje kommun har en god ekonomisk hushållning

Detta betyder för oss:

- Vi har ordning och reda i ekonomin och följer upp att verksamheterna är resurseffektiva med medborgarnas behov i fokus.
- Vi utvecklar vårt arbete med internkontrollplanen som i högre grad ska inriktas på förebyggande arbete.

#### Indikatorer

Avvikelse från budget har under de tre senaste normalåren 2017–2019 varit liten och nämnden har inte redovisat underskott under denna period. Underskottet 2021 beror på uteblivna intäkter under pandemin och ofinansierad drift av tidigare investeringar.

Avtalstroheten har historiskt sett varit låg. En av förklaringarna är att kontoret måste meddela till Telge inköp att 6 kap. 14§ är tillämplig och ska undantas vid beräkning av nyckeltalet. Om detta inte sker, eller att Telge Inköp missar att ta bort dessa undantag, så blir andelen köp utanför avtal större. Genomförandegrad avseende investeringar beräknas inte öka, då nämnden har många investeringsprojekt under åren 2022–2024 som ska genomföras med nuvarande organisation.

Nämndens indikatorer	Senaste värde	Riktvärde 2022	Riktvärde 2023	Riktvärde 2024
KFN: budgetföljsamhet, avvikelse mot budget	-1,3 %	0%	0%	0%
KFN: avtalstrohet upphandling	71 %	71 %	80 %	90 %
KFN: genomförandegrad investeringar (exkl. lokaler)	63 %	65 %	65 %	65 %

#### Prioriterade områden och satsningar

Ny internkontrollplan med riskanalys planeras, med särskild inriktning på fusk och bedrägerier. Regler och riktlinjer för föreningsbidrag kommer att revideras.

Satsningar och uppdrag 2022	Avrapporteras	Till KS/KF
Revidering av riskanalys och internkontrollplan	December 2022	Nej
Revidera regler och riktlinjer för föreningsbidrag	Bokslut	Nej

Relaterade program och planer:

- Riktlinjer för God Ekonomisk Hushållning
- Fullmäktiges program för mål och riktlinjer för privata utförare 2019–2022
- Digitaliseringsstrategi 2019–2022
- Handlingsplan för stävande av fusk och bedrägeri 2015-tills vidare

### 3.6 Nämndspecifik inriktning och andra uppdrag

Specifik inriktning för kultur- och fritidsnämnden enligt Mål och budget 2022 – 2024	Nämndens åtgärder 2022
<b>Ha ett tydligt jämställdhetsfokus gällande idrott och kultur</b>	<ul style="list-style-type: none"> <li>• Sommarlovsaktiviteter enligt uppsatta kriterier</li> <li>• Revidera anläggningsinventeringen och lägga till jämställdhetsvariabel</li> </ul>
<b>Fortsätta utveckla biblioteken, med en tydlig målsättning att nå alla oavsett var du bor eller vilken bakgrund du har</b>	<ul style="list-style-type: none"> <li>• Ta fram ny handlingsplan för folkbibliotekens strukturutveckling utifrån den nya biblioteksplanen</li> <li>• Etablera bokbuss</li> <li>• Utveckla uppsökande biblioteksverksamhet i samverkan med andra aktörer med mål att fler ska nå bibliotekets tjänster</li> </ul>
<b>Fortsätta utveckla fritidsgårdarna med en professionell struktur utifrån ett jämställdhetsperspektiv så att attraktiva och välkomnande miljöer skapas för alla</b>	<ul style="list-style-type: none"> <li>• Öka fritidsgårdarnas kompetens kring psykisk ohälsa hos barn och unga</li> <li>• Produktionsstart fritidsgård Bårsta</li> <li>• Förstudie fritidsgårdsbuss</li> </ul>
<b>Stärka möjligheterna till spontanidrott och träning genom att fortsätta utveckla idrottsplatser, friluftsområden och anläggningar</b>	<ul style="list-style-type: none"> <li>• Utveckla spontanidrott med geografisk spridning, nå nya målgrupper</li> <li>• Utegymp 65+</li> <li>• Geneta sportfält</li> <li>• Platser för rörelse och aktiviteter, barn och äldre</li> <li>• Tredje isyta</li> <li>• Säkerställa bästa miljöstandard vid anläggning av konstgräsplaner</li> </ul>
<b>Fortsätta arbetet med att identifiera och förstärka framgångsfaktorer för kulturskolan i arbetet med både höjd och bredd i undervisningen</b>	<ul style="list-style-type: none"> <li>• Utifrån nämndens beslut gällande utredning om framgångsfaktorer för kulturskolan, arbeta vidare under 2022</li> </ul>

Övriga uppdrag	Koppling KF-mål
Anpassa kontorets arbetssätt utifrån kommunens nya metod för barnkonsekvensanalys som väntas antas under 2022	KF-mål 2
Kulturskolan - söka samverkan med gymnasieskolan gällande avancerat program för att kunna söka högre konstnärlig utbildning	KF-mål 3
Öka samverkan mellan enheter i syfte att nå nya målgrupper	KF-mål 3



Förbättra första kontaktytan för medborgare som vänder sig till kommunen för information om kultur- och fritids verksamheter	KF-mål 4
Utreda förutsättningar för framtagande av en finansieringsmodell för offentlig konst	KF-mål 5
Utreda förutsättningar för att revidera "Inventering av kulturmiljöer" i Södertälje kommun 2023	KF-mål 5
Ta fram inriktning för Torekällbergets verksamhet	KF-mål 5
Slutförande av projekt Ökad tillgänglighet Torekällberget	KF-mål 5
Två offentliga konstverk	KF-mål 5
Ta fram kontorsplan utifrån kommunens nya miljö- och klimatstrategi som väntas antas under våren 2022.	KF-mål 6
Energieffektivisering av scenteknik på stadsscenen - investering	KF-mål 6
Revidering av riskanalys och internkontrollplan	KF-mål 7
Revidera regler och riktlinjer för föreningsbidrag	KF-mål 7

## 4. Ekonomi

### 4.1 Internbudget

Samtliga nämnder ska upprätta en budget i balans för det kommande året. Kultur- och fritidsnämnden har ett totalt kommunbidrag på 256,5 mnkr för 2022.

Efter flera år med ekonomisk tillväxt som bidrog positivt till Södertäljes utveckling prognostiserades inför 2021 en avmattning i konjunkturen där Coronapandemin förväntades förvärra läget ytterligare. Tack vare omfattande statliga stimulanser har den ekonomiska återhämtningen gått snabbare än väntat. I SKR:s scenario som för ett år sedan spådde en utdragen återhämtning, räknar man nu istället med en stark efterfrågetillväxt 2021–2022 med antagandet att normalkonjunktur kan nås under 2023.

Under pandemiåret 2020 fick kultur- och fritidsnämnden sanktionerade hyror för Södertäljehallen och Scaniarinken för att möta ett befarat underskott. Inga hyror har sanktionerats under 2021 där resultatet blev ett underskott på 3,2 mnkr. För kultur- och fritid har pandemin framtingat snabba omställningar i alla verksamheter. Restriktioner har medfört färre besökare generellt med färre betalande på stadsscenen och för bokade tider på idrottsanläggningar. Intäkter från betalande besökare och avgifter som är avgörande för att uppnå en budget i balans, har under 2021 inte influtit som under ett normalår.

#### *Riktade satsningar samt effektiviseringskrav*

Nedanstående tabell visar nämndbidraget 2021 i jämförelse med verksamhetsplan 2022. Budgettekniska poster såsom kompensation för lokaler, lokalvård och kapitaltjänst ingår i ökningen. Ramjustering har gjorts avseende Kultur 365, fritidsgårdar och bibliotek som innebär att medel som tidigare varit tidsbegränsade, nu ingår i ramen permanent. Nämndbidrag har tillskjutits för underfinansierad drift på tidigare investeringar. Riktade satsningar görs till Sommarlovsaktiviteter, Torekällbergets sommaraktivitet, Tjehuset och samverkan med idéburen sektor.

Ett generellt effektiviseringskrav motsvarande 1 procent har fördelats motsvarande 2 467 tkr. Prisökningar har kompenserats med 775 tkr och löneökningar har kompenserats med 989 tkr. Netto av ovanstående innebär en minskning med 703 tkr.

Verksamhet	Ram-justeringar och tilläggsanslag		Budget dec 2021	Årsbokslut 2021	Förslag till budget VP 2022	Förändring budget 2021 och 2022
	Budget VP 2021	2021				
Kontorsgemensamt	91 043	-2 679	88 364	88 870	94 893	6 529
Idrottsanläggningar	39 370	2 473	41 843	46 558	45 763	3 920
Föreningsstöd	28 484	4 067	32 551	31 664	28 897	-3 654
Kulturskolan	20 436	604	21 040	20 411	19 744	-1 296
Torekällberget	11 060	553	11 613	10 657	11 217	-396
Ung fritid	18 587	3 467	22 054	20 611	21 803	-251
Bibliotek	21 257	3 625	24 882	24 654	24 707	-175
Konsthall	6 074	376	6 450	6 223	4 476	-1 974
Stadsscen	6 188	0	6 188	8 599	4 985	-1 203
<b>Nämnden totalt</b>	<b>242 499</b>	<b>12 486</b>	<b>254 985</b>	<b>258 247</b>	<b>256 485</b>	<b>1 500</b>

## KONTORSGEMENSAMT

Nämndbidrag är 94,9 mnkr. Under kontorsgemensamma kostnader redovisas, nämnd, stab, Kultur 365, övergripande verksamhet och lokalhyror. Satsningen 2021 på Kultur 365 fortsätter liksom satsningen på sommarlovsaktiviteter som utökats till 4 mnkr.

Ökningen jämfört med 2021 omfattar satsningen på sommarlovsaktiviteter som i detta skede ännu inte fördelats till verksamheterna. Budget har också flyttats hit avseende avtalen med Grafikens Hus och Södertälje City från Stadsscenens respektive Konsthallens budgetramar.

## IDROTTSANLÄGGNINGAR

Nämndbidrag är 45,8 mnkr. Idrottsanläggningar har tilldelats ett ökat nämndbidrag på 3,9 mnkr för drift av tidigare investeringar avseende Södertäljehallen, Södertälje IP och spontanidrott. Resterande ökning av nämndbidraget avser kapitaltjänstkostnader för investeringar samt kompensation för lokalvård.

## FÖRENINGSSTÖD

Nämndbidrag är 28,9 mnkr. Satsningen 2021 till Tjejhusests verksamhet har utökats till 700 tkr. För uppdraget om Samverkan med idéburen sektor har 500 tkr tillförts. Minskningen jämfört med 2021 beror på att ramen 2021 innehöll tillfälliga föreningsbidrag för NIU samt sommarlovsaktiviteter.

## KULTURSKOLAN

Nämndbidrag är 19,7 mnkr. Kulturskolans uppdrag under 2021 att identifiera framgångsfaktorer för att stärka kulturskolans identitet hade då en ettårig finansiering på 1,0 mnkr. Utredningen presenteras för nämnden under våren 2022. Minskningen jämfört med 2021 beror på att medel för sommarlovsaktiviteter ligger ofördelat under kontorsgemensamt 2022.

## TOREKÄLLBERGET

Nämndbidrag är 11,2 mnkr. Torekällberget fick ett budgettillskott 2021 för att genomföra "Sommar på Torekällberget" och tillskottet finns även 2022. Minskningen jämfört med 2021 beror på att medel för sommarlovsaktiviteter ligger ofördelat under kontorsgemensamt 2022.

## UNG FRITID

Nämndbidrag är 21,8 mnkr. Satsningen på fritidsgårdarna har under de tre år som satsningen pågått, legat i kommunstyrelsens anslag, för att kunna sökas senare. Från och med 2022 ingår dessa medel i kultur- och fritidsnämndens ram. Under 2022 investeras i en fritidsgårdsbuss där inga driftmedel ännu har tillförts. Minskningen jämfört med 2021 beror på att medel för sommarlovsaktiviteter ligger ofördelat under kontorsgemensamt 2022.

## BIBLIOTEK

Nämndbidrag är 24,7 mnkr. Satsningen på biblioteken har under de tre år som satsningen pågått, legat i kommunstyrelsens anslag, för att kunna sökas senare. Från och med 2022 ingår dessa medel i kultur- och fritidsnämndens ram. Under 2022 investeras i en bokbuss där inga driftmedel ännu har tillförts. Minskningen jämfört med 2021 beror på att medel för sommarlovsaktiviteter ännu är ofördelat för 2022.

## KONSTHALL

Nämndbidrag är 4,5 mnkr. Det minskade nämndbidraget beror på att finansieringen av bidraget till Grafikens hus har flyttats till kontorsgemensamt samt att medel för sommarlovsaktiviteter ännu är ofördelat för 2022.

## STADSSCEN

Nämndbidrag är 5,0 mnkr. Det minskade nämndbidraget beror på att finansieringen av bidraget till Södertälje city har flyttats till kontorsgemensamt.

## 4.2 Investeringar

KS/KF-investeringar projekt	År 2022	År 2023	År 2024
Spontanidrott	2400	3000	3000
Platser för rörelse och aktivitet (*)	1000	0	0
Utegym 65 + (*)	400	0	0
Geneta sportfält - allmänna ytor (*)	1000	0	0
Bokbuss	5000	0	0
Mobil fritidsgård	1500	0	0
Anläggningsinventeringen, investeringar	2250	1650	8000
Anläggningsinventeringen, eftersatta behov	16000	12450	5800
Stadsscenen, investeringar	4500	0	0
Två offentliga konstverk (*)	2000	0	0
Konst minnesmonument	1000	0	0
Bårsta fritidsgård inventarier	0	300	0
<b>Totalt</b>	<b>37050</b>	<b>17400</b>	<b>16800</b>

Nämndsinvesteringar	År 2022	År 2023	År 2024
Sporthallen Västergårds fritidsgård	300	300	300
Torekällberget	500	500	500
Kulturskolan	300	300	300
Stadsscenen	700	700	700
Ung fritid	300	300	300
Bibliotek	300	300	300
<b>Totalt</b>	<b>2400</b>	<b>2400</b>	<b>2400</b>

Lokalinvesteringar	År 2022	År 2023	År 2024
Tredje isyta	1000	4000	0
Fritidsgård Bårsta	57014	29444	0
Saltskogs gård	16500	0	0
Torekällberget ökad tillgänglighet	13100	0	0
<b>Totalt</b>	<b>87614</b>	<b>33444</b>	<b>0</b>

KS/KF-investeringar

Ändamålsenliga lokaler och anläggningar är en viktig förutsättning för att vi ska kunna bidra till en meningsfull fritid för kommunens medborgare. En inventering av kommunens anläggningar i tätorten gjordes under 2021, i syfte att få en sammanställd bild över skick och behov, samt för att ge förslag på hur investerings- och reinvesteringstakten bör se ut de nästkommande åren i syfte att tillvarata befintliga tillgångar. Finansiering har tillskjutits i enlighet med inventeringen. Investering i energieffektivisering görs avseende scenteknik på stadsscenen.

4 400 tkr tillskötts kultur- och fritidsnämnden med anledning av kommunstyrelsens satsning på trygghet, hållbarhet och tillgänglighet. Posterna är markerade med (\*) i tabellen ovan. Satsningen riktas till allmänna träningsplatser samt till offentlig konst.

En bokbuss etableras under årets och projektering av en mobil fritidsgård startar.

#### *Nämndsinvesteringar*

Nämndsinvesteringar uppgår till 2 400 tkr per år under budgetperioden. Medlen ska främst användas för reinvesteringar. Investeringsmedlen fördelas enligt kontorschefens delegationsbeslut.

#### *Lokalinvesteringar*

Projektet Tredje isyta är ett nytt projekt som startas upp under 2022. Investeringsmedlen som tillförts ska täcka en projektering. Projekteringen ska ta fram underlag för kostnader och genomförande inför eventuell produktion. Projekteringen bedöms pågå till hösten 2023.

I projektet Fritidsgård Bårsta pågår arbete med en ny detaljplan i syfte att möjliggöra en byggnation av fritidsgård inom planområdet. Detaljplanen kommer inom kort skickas ut på granskning och beräknas vara färdig senast hösten 2022 (möjligen tidigare). Beslut om produktionsstart kan därefter tas.

I projektet Saltskogs gård pågår projektering till och med våren 2022. Projekteringen innefattar bland annat byggnadsinventering, kulturmiljöutredning och uppdatering av de renoveringsåtgärder som identifierades i förstudien. Underlag för produktionsstart beräknas vara klart innan sommaren 2022.

Projektet Torekällberget ökad tillgänglighet har produktionsmässigt delats upp i två etapper. Produktion av etapp 1 slutfördes i slutet av 2021. Förutsatt att produktionsstartsbeslut för etapp 2 tas under Q1 2022 kan produktion vara färdig i oktober 2022.

## **4.3 Nämndens internkontroll**

### **Väsentliga processer för nämndens måluppfyllelse**

Följande processer har identifierats:

- Utbetalning av föreningsbidrag
- Bokning/uthyrning av lokaler och anläggningar
- Informationssäkerhet
- Personuppgiftsbehandling
- Inköp och upphandling
- Dokument- och ärendehantering
- Delegation
- Avgiftsdebitering Kulturskolan

## Riskbedömning och riskhantering

Ledningsgruppen har bedömt några risker som kan uppstå i processerna och bedömt om risken att felet kan uppstå är låg, medel eller hög. Konsekvensen av risken har skattats som antingen A=allvarlig, K=kännbar eller L=lindrig.

## Intern kontrollplan

Intern kontrollplan redovisas i bilaga 4.

# 5. Uppföljning

## Uppföljning till KS/KF och till nämnd

Uppföljning	Omfattning	Behandling i KS/KF
Månadsrapport	- Ekonomisk uppföljning som bygger på månadsbokslut - Behandlingen i KS maj avser en utökad månadsrapport avseende januari-april	KS mars KS april KS september KS oktober KS november
Delårsrapport 1 per sista april	- Ekonomisk uppföljning inklusive helårsprognos	KS maj KF juni
Delårsrapport per 31 augusti inkl. helårsprognos	- Ekonomisk uppföljning av driftverksamhet inkl. finansiell analys och helårsprognos - Uppföljning av investeringar - Prognos för God Ekonomisk Hushållning - Uppföljning av KF-mål - Ekonomisk rapport bolagskoncern	KS oktober KF november
Årsredovisning per 31 december	- Ekonomisk uppföljning av driftverksamheten inkl. finansiell analys - Uppföljning av investeringar - Uppföljning av God Ekonomisk Hushållning - Uppföljning av KF-mål - Årsrapport bolagskoncernen - Uppföljning intern kontroll	KS april KF april
Miljöbokslut per 31 december	- Miljö- och klimatprogram	KS april KF april