



Ärende 17

TJÄNSTESKRIVELSE

Datum

2017-01-23

Samhällsbyggnadskontoret

Stadsbyggnadsnämnden

Detaljplan för Violinen 1 och Violinen 2 (upphävande av tomtindelning inom del av detaljplan för Bergviks Villaområde P323C)

Diarienummer: SBN-2016-00706

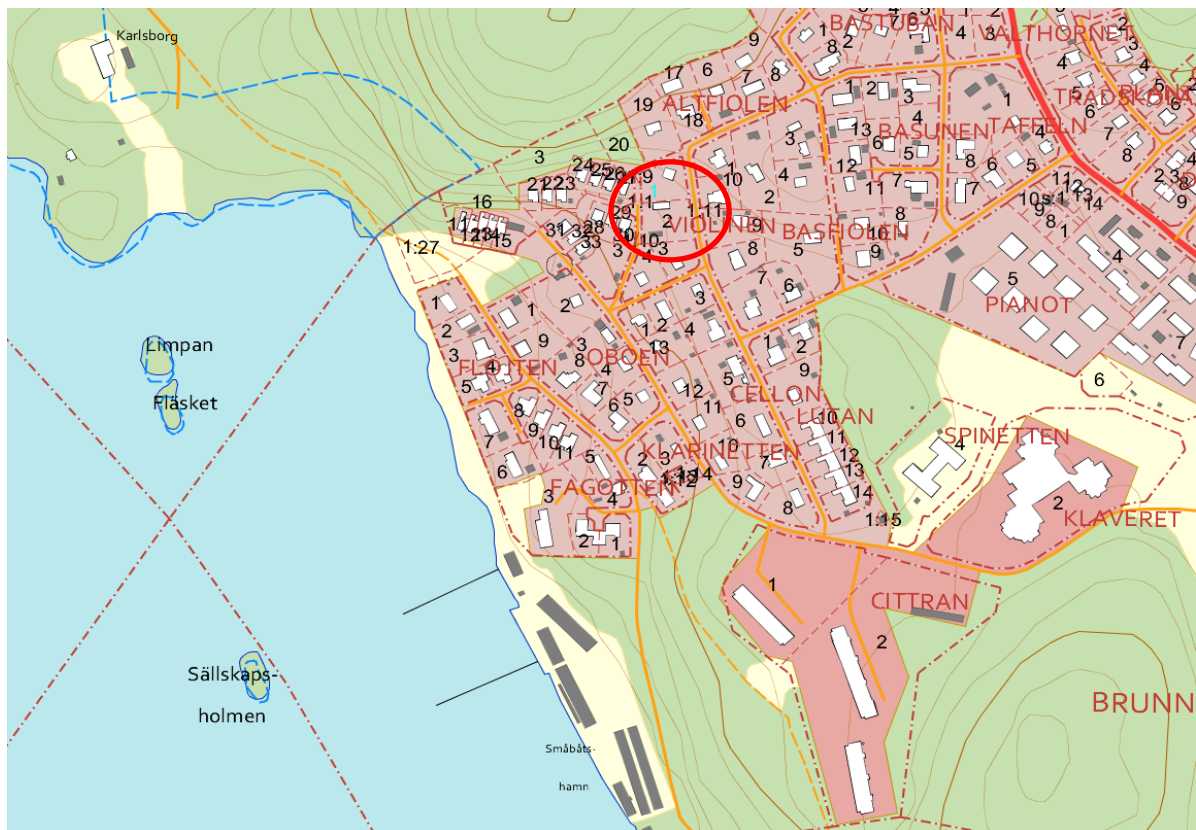
Fastighet: Violinen 1 och 2

Sammanfattning av ärendet

Sökanden har i Stadsbyggnadsnämnden fått positivt planbesked till att upphäva tomtindelningen för Violinen 1 och Violinen 2 för att kunna skapa fyra fastigheter.

Gällande detaljplan, laga kraft 1962-11-26 (323C Bergviks Villaområde) medger bostadsändamål.

Samhällsbyggnadskontoret föreslår att sökt åtgärd prövas i detaljplan.
Begränsat förfarande tillämpas.



Diarienummer
SBN-2016-00706

Beslutsunderlag

Tjänsteskrivelse 2017-01-23

Planbeskrivning 2017-01-31

Ekonomiska konsekvenser och finansiering

Beslutet innebär inga ekonomiska konsekvenser för kommunen.

Inför detaljplanearbetet upprättas ett planavtal där sökanden står för de kostnader som är förenliga med upphävandet.

Kontorets/Förvaltningens förslag till nämnden

Stadsbyggnadsnämnden ger samhällsbyggnadskontoret i uppdrag att upphäva tomtindelningen för Violinen 1 och Violinen 2 samt att sända ut förslaget på samråd.

Beslutet ska skickas till

SBK – Plan/akten

Sökanden

Andreas Klingström

Planchef

Johan Hagland

Samhällsbyggnadsdirektör

Handläggare:

Bengt Lindskog

Planarkitekt

Telefon (direkt): 070-734 8707

E-post: bengt.lindskog@sodertalje.se

Upphävande av tomtindelning inom del av detaljplanen för Bergviks Villaområde (323C)

inom stadsdelen Bergvik i Södertälje

Upphävande av tomtindelning för fastigheterna Violinen 1 och 2.

PLANBESKRIVNING

Dnr: 2016-00706-214

Upprättad 2017-01-31

SAMRÅDSHANDLING

Planhandlingar

- Planbeskrivning innehållande:

Underliggande detaljplan "Förslag till stadsplanen för Bergviks Villaområde (323C), laga kraft 1962-11-26 , Södertälje kommun .
Detaljplanen gäller jämsides med detta upphävande och utgörs av plankarta med bestämmelser samt tillhörande planbeskrivning.

Tomtindelning/fastighetsindelning (0181K-145-1968) fastställd den 5 mars 1968.

Planprocessen enligt PBL

Stadsbyggnadsnämnden fattar beslut om upphävandet den 21 februari 2017. Förenklat planförfarande tillämpas enligt plan- och bygglagen 2010:900 i sin lydelse från 1 januari 2015, vilket innebär att samrådsförslaget skriftligen skall godkännas av alla berörda.

Förslaget sänds ut på samråd och antas i stadsbyggnadsnämnden.

Enligt plan- och bygglagen efter 2010 gäller fastighetsplan eller tomtindelning som planbestämmelse kopplat till detaljplanen vilket kan utgöra ett hinder för den som behöver göra en ny fastighetsbildning. För att genomföra en fastighetsbildning krävs en planändring som upphäver tomtindelningen för fastigheterna.

Syftet med planändringen är att upphäva fastighetsindelningsbestämmelser för del av kv Violinen (fastigheterna Violinen 1 och 2) och på så sätt möjliggöra en ny fastighetsbildning genom lantmäteriförrättning.

Användningen av marken och byggrätten påverkas inte av planändringen och gällande detaljplan från 1968 fortsätter att gälla jämsides med denna planändring/upphävande.

Marken är obebyggd. Minsta tomtstorlek är 500 m² och största areal för huvudbyggnad är 150 m². Tillfart till tomterna sker från Rafaelsgränd.

PLANBESTÄMMELSER

Tomtindelningen för del av kvarteret Violinen (Violinen 1 och 2) fastställd den 5 mars 1968 (0181K-145-1968) upphävs

GENOMFÖRANDEFRÅGOR

Inga genomförandefrågor bedöms uppstå på grund av planändringen.

Fastighetsbildning

Fastighetsbildning sker genom ansökan om lantmäteriförrättning hos lantmäterimyndigheten.

Inga servitut eller andra fastighetsrättsliga frågor bedöms påverkas av planändringen.

Organisatoriska frågor

Tidplan

Samråd . våren 2017.

Antagandebeslut i stadsbyggnadsnämnden våren 2017

Ekonomiska frågor

Planarbetet finansieras genom plankostnadsavtal.

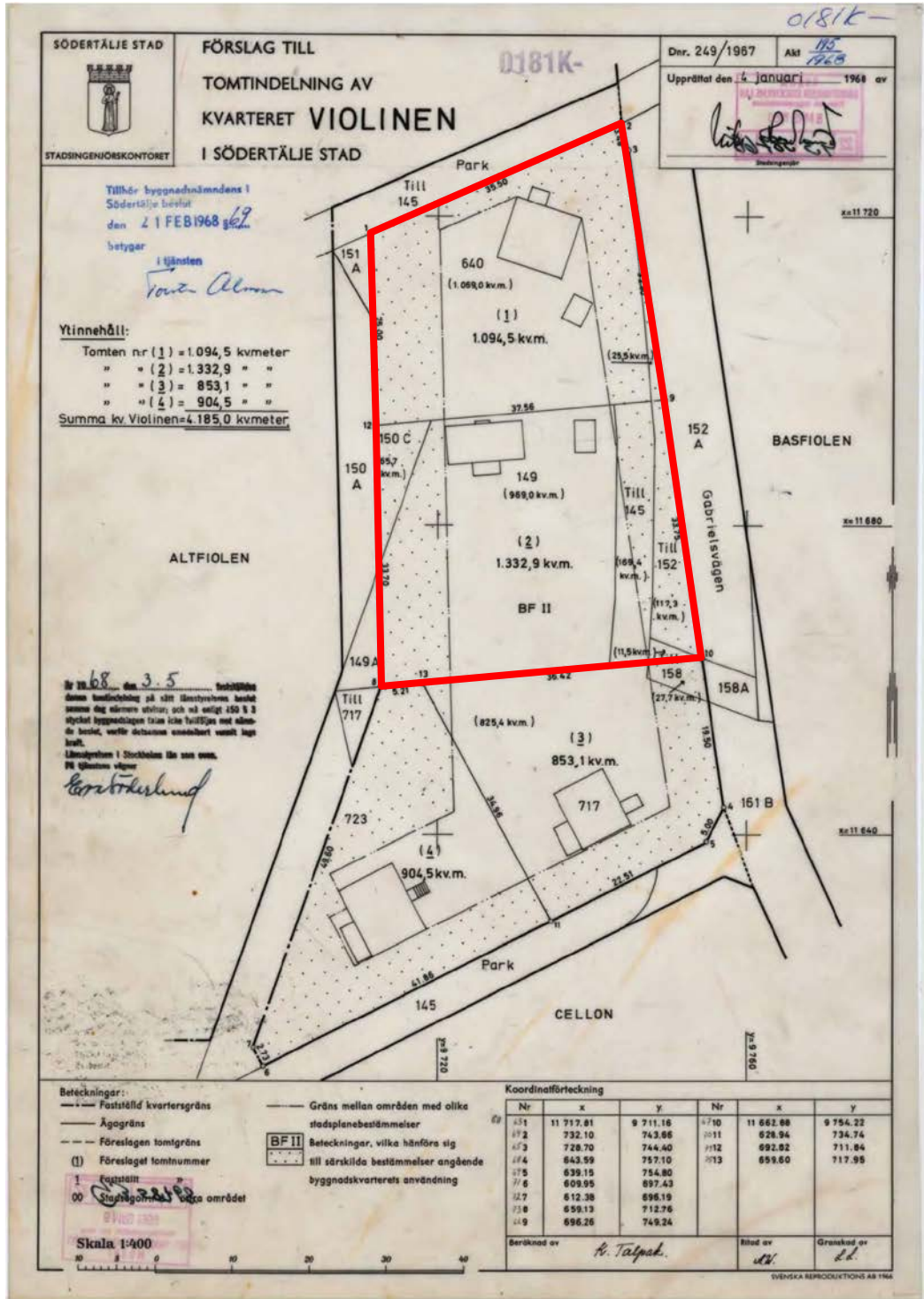
Genomförandetid

Genomförandetiden är fem (5) år från den dag planändringen har vunnit laga kraft. Inom genomförandetiden förutsätts att syftet med detaljplanen förverkligas.

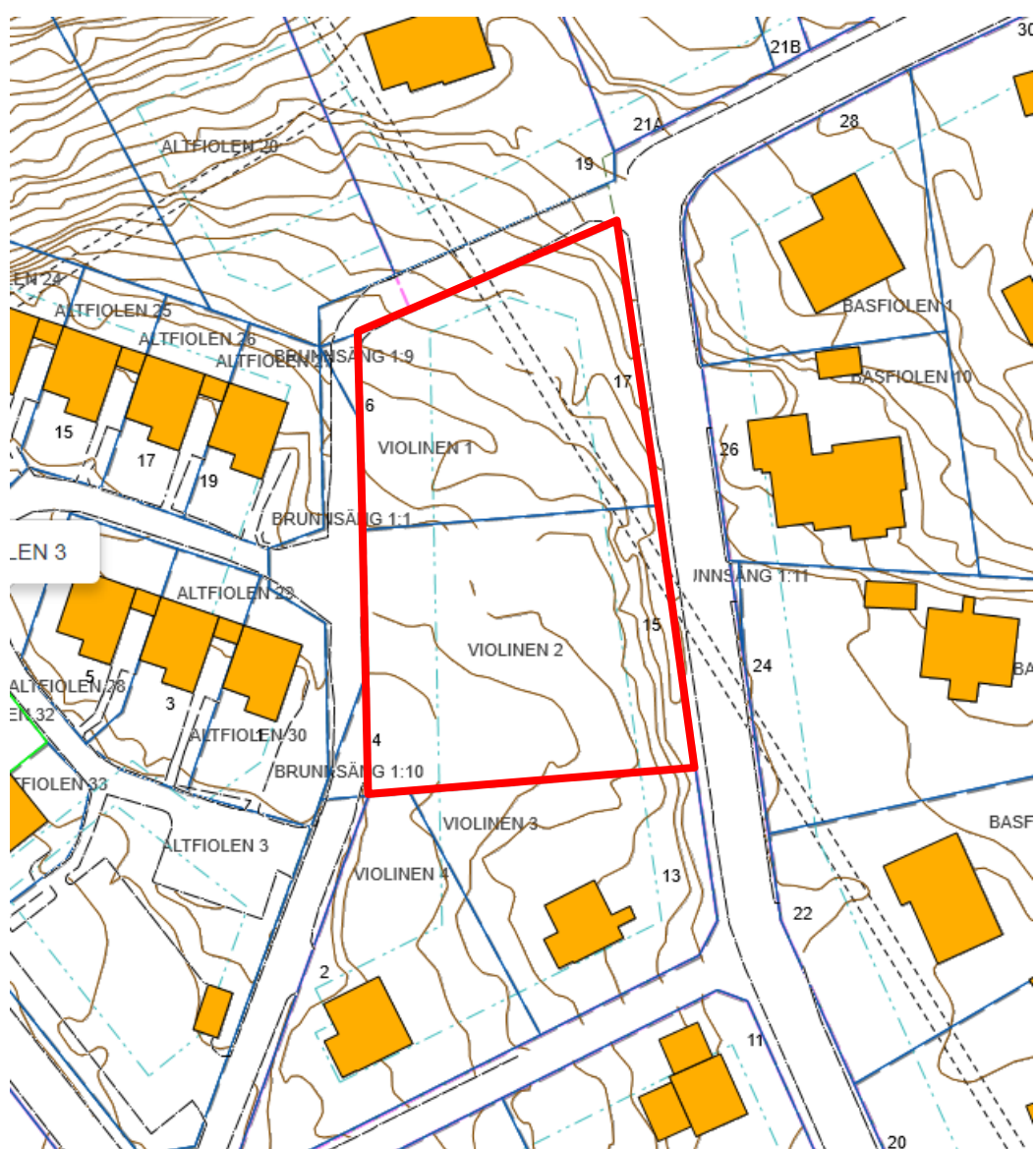
Konsekvenserna av planändringen

Gällande detaljplaner från 1968 påverkas inte i något annat avseende av planändringen och den fortsätter att gälla jämsides med denna planändring/upphävande..

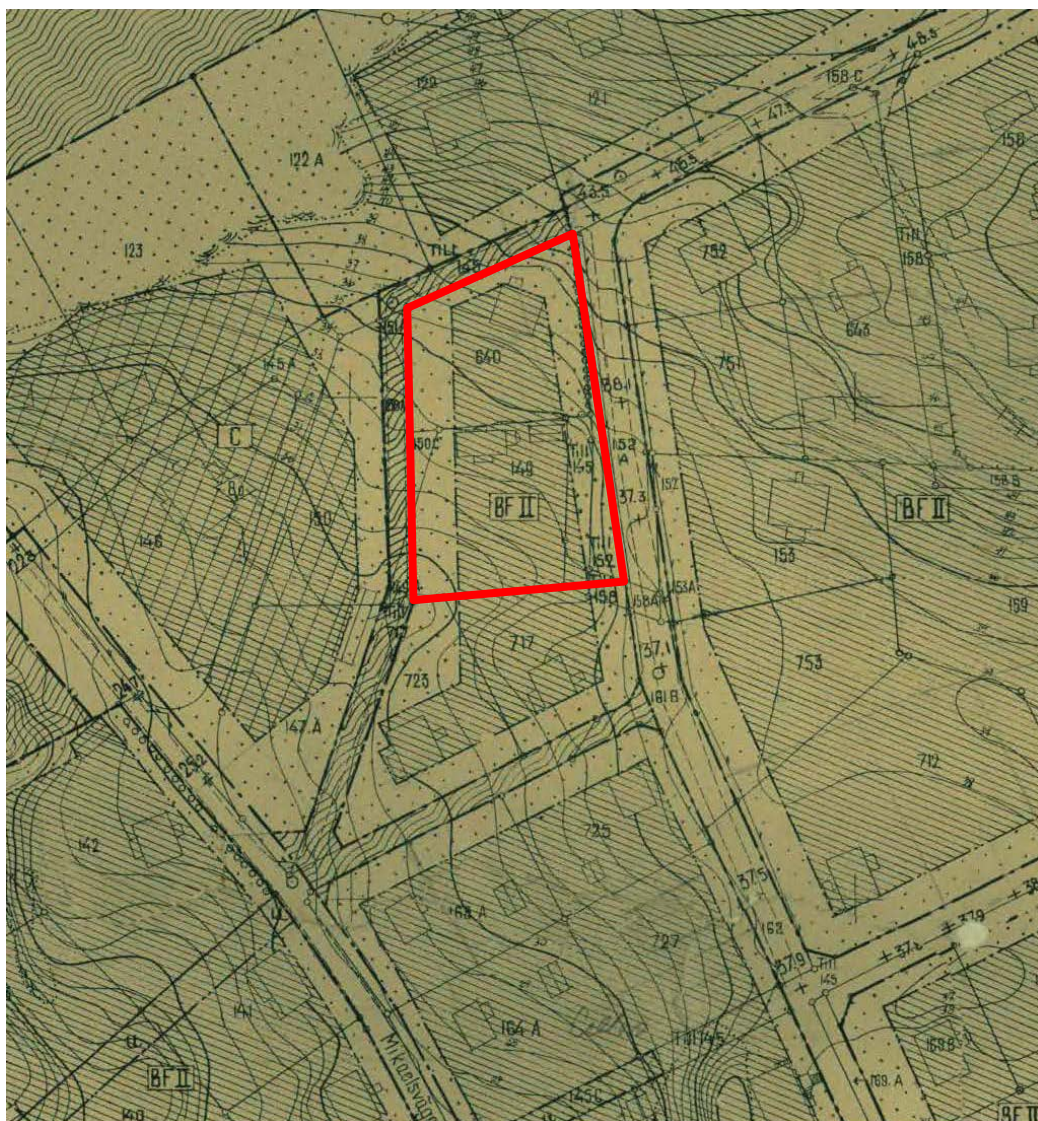
Tomtindelningen som fastställdes den 5 mars 1968 och som idag gäller som fastighetsindelningsbestämmelse i detaljplanen upphör att gälla för Violinen 1 och 2 efter att planändringen vinner laga kraft. Efter planändringen blir det möjligt att fastighetsreglera genom lantmäteriförrättning.



Tomtindelning/fastighetsindelning 0181K-145/1968 fastställd den 5 mars 1968



Utdrag från baskarta Violinen 1 och 2



Utdrag från gällande plan 0181K-P323C Bergviks villaområde från 1968

Samhällsbyggnadskontoret

Andreas Klingström
Planchef

Bengt Lindskog
Arkitekt