

Ärende 26

TJÄNSTESKRIVELSE

Datum

2017-03-15

Samhällsbyggnadskontoret

Stadsbyggnadsnämnden

Upphävande av tomtindelning inom del av detaljplan för Bergviks Villaområde (323C)

Fastigheterna Violinen 1 och 2, vid Gabrielsvägen inom Bergvik i Södertälje

Diarienummer: SBN-2016-00706

Fastighet: Violinen 1

Sammanfattning av ärendet

Sökanden har i stadsbyggnadsnämnden fått positivt planbesked till att upphäva tomtindelningen för Violinen 1 och Violinen 2 för att kunna skapa fyra fastigheter.

Begränsat förfarande tillämpas.

Förslag till upphävande har varit ut på samråd, och tas nu upp för antagande.

Sökanden har skriftligen godkänt förslaget.

Beslutsunderlag

Tjänsteskrivelse 2017-03-15

Plankarta 2017-03-31

Planbeskrivning 2017-01-31

Samrådsredogörelse 2017-03-24

Ekonomiska konsekvenser och finansiering

Beslutet innebär inga ekonomiska konsekvenser för kommunen.

Planavtal har upprättats med sökanden som står för kostnader som är förenliga med upphävandet.

Kontorets/Förvaltningens förslag till nämnden

Upphävande av tomtindelning inom del av detaljplan för Bergviks Villaområde (323C), Violinen 1 och 2, antas.

Beslutet ska skickas till

SBK – Plan/akten

Sökanden

Diarienummer

SBN-2016-00706

Andreas Klingström

Planchef

Johan Hagland

Samhällsbyggnadsdirektör

Handläggare:

Bengt Lindskog

Planarkitekt

Telefon (direkt): 070 734 8707

E-post: bengt.lindskog@sodertalje.se

Upphävande av tomtindelning inom del av detaljplanen för Bergviks Villaområde (323C)

inom stadsdelen Bergvik i Södertälje

Upphävande av tomtindelning för fastigheterna Violinen 1 och 2.

PLANBESKRIVNING

Dnr: 2016-00706-214

Upprättad 2017-01-31

ANTAGANDEHANDLING

Planhandlingar

- Plankarta
- Planbeskrivning innehållande:

Underliggande detaljplan "Förslag till stadsplanen för Bergviks Villaområde (323C), laga kraft 1962-11-26 , Södertälje kommun .
Detaljplanen gäller jämsides med detta upphävande och utgörs av plankarta med bestämmelser samt tillhörande planbeskrivning.

Tomtindelning/fastighetsindelning (0181K-145-1968) fastställd den 5 mars 1968.

Planprocessen enligt PBL

Stadsbyggnadsnämnden fattar beslut om upphävandet den 21 februari 2017. Förenklat planförfarande tillämpas enligt plan- och bygglagen 2010:900 i sin lydelse från 1 januari 2015, vilket innebär att samrådsförslaget skriftligen skall godkännas av alla berörda.

Förslaget sänds ut på samråd och antas i stadsbyggnadsnämnden.

Enligt plan- och bygglagen efter 2010 gäller fastighetsplan eller tomtindelningsplan som planbestämmelse kopplat till detaljplanen vilket kan utgöra ett hinder för den som behöver göra en ny fastighetsbildning. För att genomföra en fastighetsbildning krävs en planändring som upphäver tomtindelningen för fastigheterna.

Syftet med planändringen är att upphäva fastighetsindelningsbestämmelser för del av kv Violinen (fastigheterna Violinen 1 och 2) och på så sätt möjliggöra en ny fastighetsbildning genom lantmäteriförrättning.

Användningen av marken och byggrätten påverkas inte av planändringen och gällande detaljplan från 1968 fortsätter att gälla jämsides med denna planändring/upphävande.

Marken är obebyggd. Minsta tomtstorlek är 500 m² och största areal för huvudbyggnad är 150 m². Tillfart till tomterna sker från Mikaelstrand, vilken redovisas som gata i gällande detaljplan.

Under fastigheterna passerar en tunnel. Tunneln är belägen ca 35 meter under marknivån. Tunneln är i huvudsak avsedd för avloppsledningar. Runt tunneln finns en skyddszon på tio meter räknat från tunnelns mittpunkt. I skyddszonen får sprängning, borrhning, schaktning eller andra ingrepp inte ske. Stokab har ledningsrätt för fiberoptisk kabel i befintlig tunnel.

PLANBESTÄMMELSER

Tomtindelningen för del av kvarteret Violinen (Violinen 1 och 2) fastställd den 5 mars 1968 (0181K-145-1968) upphävs

GENOMFÖRANDEFRÅGOR

Inga genomförandefrågor bedöms uppstå på grund av planändringen.

Fastighetsbildning

Fastighetsbildning sker genom ansökan om lantmåteriförrättning hos lantmäterimyndigheten.

Inga servitut eller andra fastighetsrättsliga frågor bedöms påverkas av planändringen.

Organisatoriska frågor

Tidplan

Samråd . våren 2017.

Antagandebeslut i stadsbyggnadsnämnden våren 2017

Ekonomiska frågor

Planarbetet finansieras genom plankostnadsavtal.

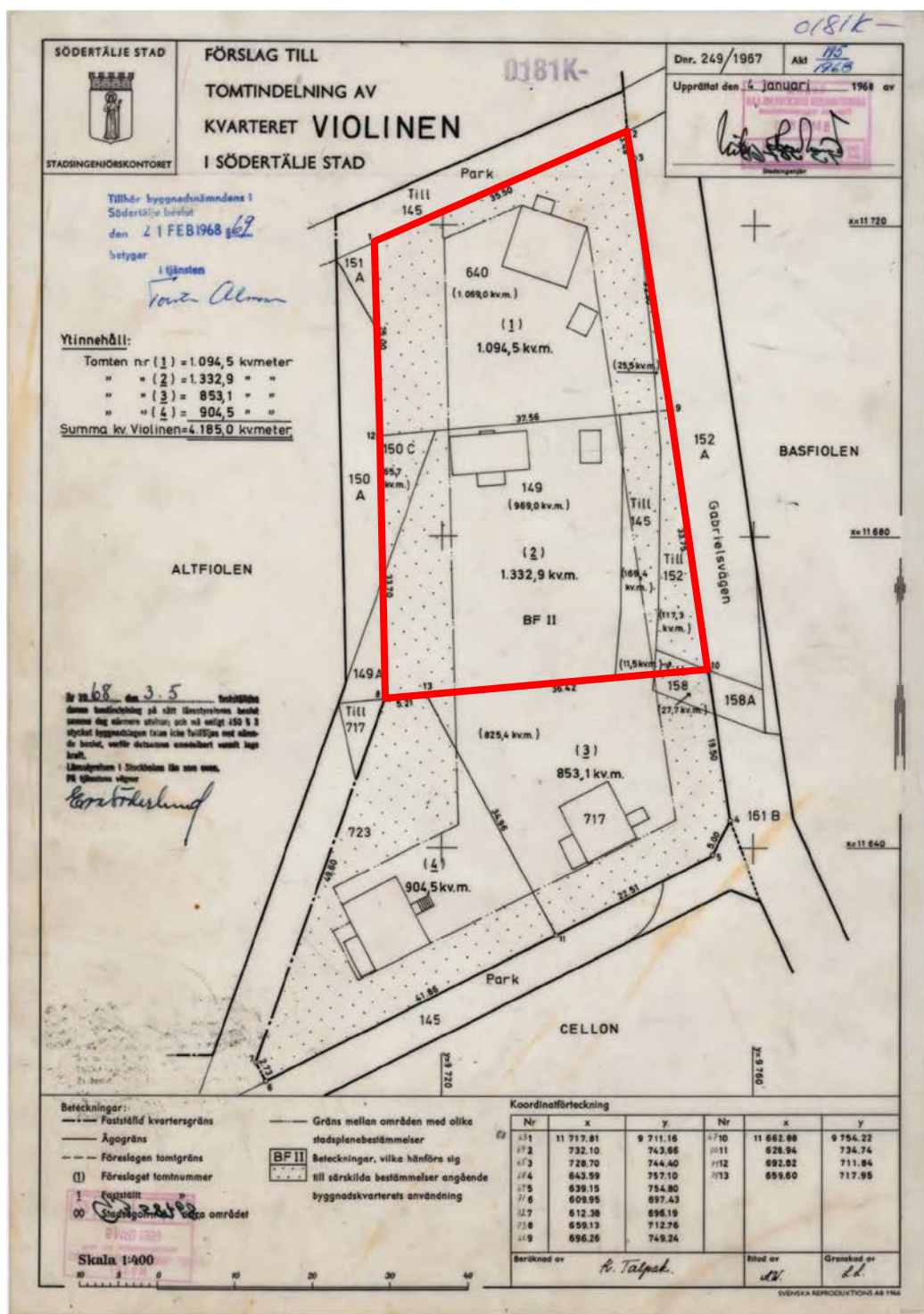
Genomförandetid

Genomförandetiden är fem (5) år från den dag planändringen har vunnit laga kraft. Inom genomförandetiden förutsätts att syftet med detaljplanen förverkligas.

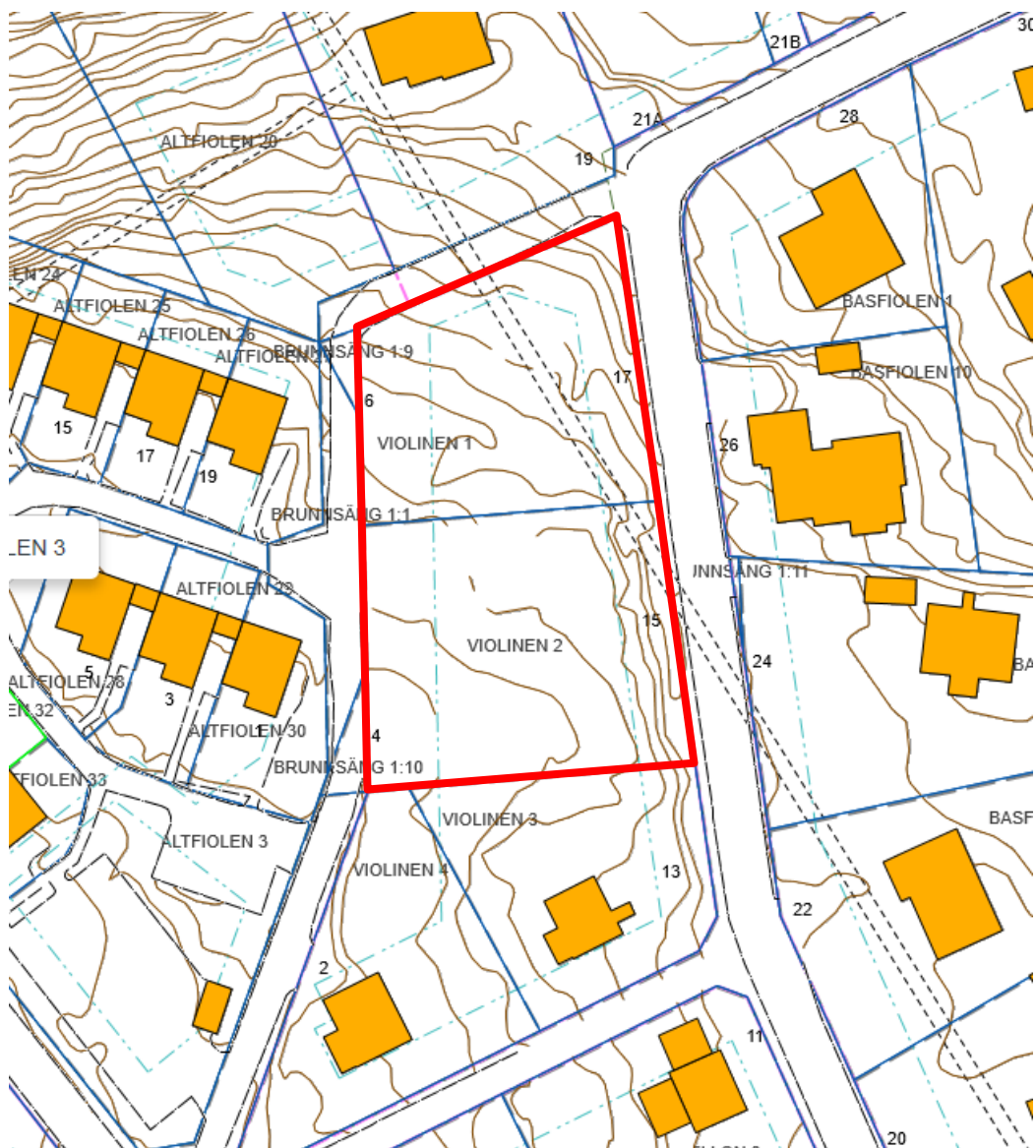
Konsekvenserna av planändringen

Gällande detaljplaner från 1968 påverkas inte i något annat avseende av planändringen och den fortsätter att gälla jämsides med denna planändring/upphävande.

Tomtindelningen som fastställdes den 5 mars 1968 och som idag gäller som fastighetsindelningsbestämmelse i detaljplanen upphör att gälla för Violinen 1 och 2 efter att planändringen vinner laga kraft. Efter planändringen blir det möjligt att fastighetsreglera genom lantmäteri-förrättning.

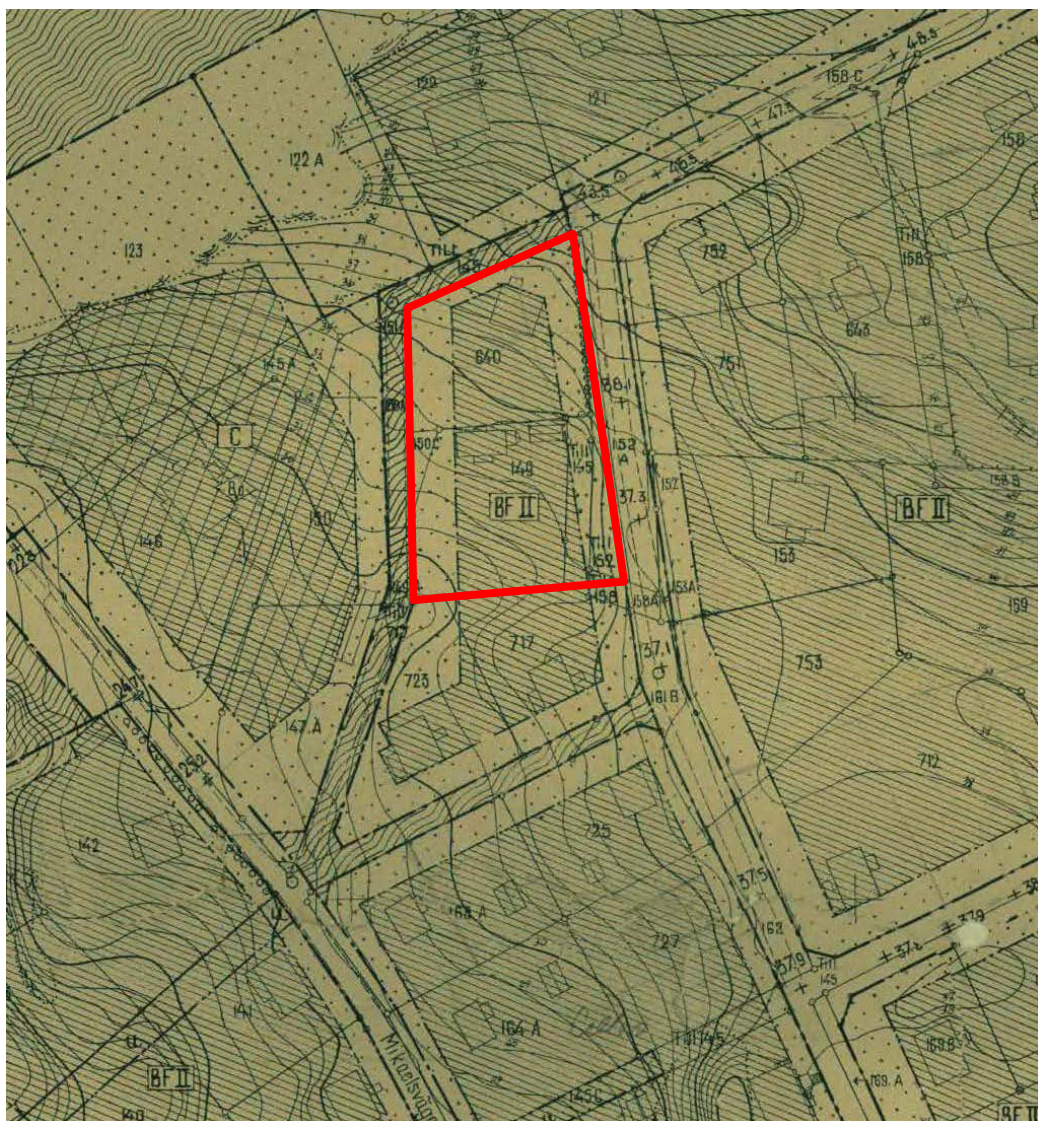


Tomtindelning/fastighetsindelning 0181K-145/1968 fastställd den 5 mars 1968
Tomtindelning upphävs inom röd markering



Utdrag från baskarta Violinen 1 och 2

Mikaelsgränd är utbyggd i enlighet med detaljplan för Altfiolen (826A)



Utdrag från gällande plan 0181K-P323C Bergviks villaområde från 1968

Samhällsbyggnadskontoret

Andreas Klingström
Planchef

Bengt Lindskog
Arkitekt

BERGVIKS VILLAOMRÅDE

Förslag till utdelning av stadsplaner med namn stadsdelen Bergsvik och stadsdelen Södertälje stad med tillhörande stadsplanbestämmelser jämte beskrivning utgörande stadsplaner för Södertälje ÅR 1961

Stadsråd den 27 juni 1961
Fritz Hof
Stadsplanerådet

Reviderad den 23 december 1961
Bernt Erik
Stadsplanerådet

Reviderad den 8 maj 1962
Sören T. Petersen
Stadsplanerådet

Beteckningar till stadsplanerådet

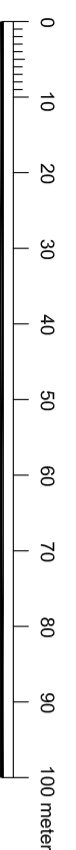
— Linje utdelning av stadsplaner
— Linje utdelning av stadsplaner

Beteckningar till stadsplanerådet
— Linje utdelning av stadsplaner
— Linje utdelning av stadsplaner

Beteckningar till stadsplanerådet
— Linje utdelning av stadsplaner
— Linje utdelning av stadsplaner



Skala: 1:100 (A2-format)



Dnr: 2016-00706-214

PLANBESTÄMMELSER

Följande gäller inom områden med nedanstående beteckningar. Endast angiven användning och utformning är tillåten. Bestämmelser utan beteckning gäller inom hela planområdet.

Gränser

Planområdesgräns

Egenskapsbestämmelser för kvartersmark

Tomtindelning upphävs inom planområdet (Violinen 1 och 2). Se planbeskrivningen. Planbestämmelser enligt detaljplan (0181K-323C) från 1961 gäller fortfarande inom planområdet (Violinen 1 och 2)

- Till planen hör:
- Miljökonsekvensbeskrivning
 - Miljökonsekvensbeskrivning
 - Planprogram
 - Fastighetsförteckning
 - Planbeskrivning
 - Samrådsredogörelse
 - Genomförandebeskrivning
 - Illustrationskarta
 - Utlåtande efter utställning

Upphävande av tomtindelning inom del av detaljplanen för

Bergviks Villaområde (323C) Violinen 1 och 2

Södertälje kommun	Stockholms län	Beslutsdatum	Instans
Antagandehandling		Godkännande	
Samhällsbyggnadskontoret		Antagande	
Upprättad 2017-03-31	Reviderad	Laga kraft	
Andreas Klingström Planchef	Bengt Lindskog Arkitekt		

SAMRÅDSREDOGÖRELSE

Upphävande av tomtindelning inom del av detaljplanen för Bergviks Villaområde (323C)

Violinen 1 och 2 i Södertälje

P 2016-00706-214

Upprättad 2017-03-24

Beslut

2017-02-21. Stadsbyggnadsnämnden gav samhällsbyggnadskontoret i uppdrag att upphäva tomtindelningen för Violinen 1 och 2.

Hur samrådet bedrivits

Upphävandet har varit ute på samråd fram till och med den 22 mars 2017.

Samtliga tjänsteskrivelser och yttranden finns i sin helhet i arkivet på samhällsbyggnadskontoret.

Inkomna yttranden med kommentarer

Länsstyrelsen

Inga synpunkter.

Planhandlingarna bör kompletteras med en plankarta.

Lantmäterimyndigheten

Ledningsrätten bör nämnas i beskrivningen.

Fastighetsägaren har skriftligen godkänt planförslaget.

Detaljplanen går direkt till Antagande

Ställningstagande/Sammanfattning

Begränsat planförfarande tillämpas.

Detaljplanen förs vidare för Antagande i SBN den 18 april 2017.

SAMHÄLLSBYGGNADSKONTORET

Planenheten

Andreas Klingström

Planchef

Bengt Lindskog

Arkitekt