

TJÄNSTESKRIVELSE

Datum

2018-01-15

Samhällsbyggnadskontoret

Stadsbyggnadsnämnden

Verksamhetsplan 2018 för stadsbyggnadsnämnden

Diarienummer: SBN-2017-02468

Sammanfattning av ärendet

Nämndens verksamhetsplan ska upprättas med verksamhetsplanering och budget för det kommande året. Utgångspunkten är mål och budget 2018-2020 som kommunfullmäktige har fastställt.

Syftet med nämndens verksamhetsplan är att säkerställa att kommunfullmäktiges politiska prioriteringar får genomslagskraft samtidigt som nämnden ges utrymme att utforma styrningen inom sitt ansvarsområde. Nämnden ansvarar för att planeringen utformas inom fastställda budgetramar och att kommunfullmäktiges övergripande mål konkretiseras.

Beslutsunderlag

Samhällsbyggnadskontorets tjänsteskrivelse den 15 januari 2018

Förslag till stadsbyggnadsnämndens verksamhetsplan 2018, den 15 januari 2018

Ekonomiska konsekvenser och finansiering

Ekonomiska konsekvenser och förslaget till fördelning av nämndbidrag och internbudget 2018 framgår av underlag.

Kontorets/Förvaltningens förslag till nämnden

Stadsbyggnadsnämnden antar verksamhetsplan 2018 med internbudget och internkontrollplan.

Beslutet ska skickas till

Akten

KSK/LEK

Homan Gohari
T f samhällsbyggnadsdirektörKristin Nygren
VerksamhetscontrollerHandläggare:
Kristin Nygren
VerksamhetscontrollerVera Domert
Controller

Verksamhetsplan 2018

Nämnd:

Stadsbyggnadsnämnden

Kontor:

Samhällsbyggnadskontoret

Nämndens ordförande:

Håkan Buller

Ansvarig kontorschef:

Homan Gohari

Datum: 2018-01-15

Innehållsförteckning

| | |
|--|----|
| Innehållsförteckning..... | 2 |
| Syfte med verksamhetsplanen..... | 3 |
| Nämndens ansvarsområden och verksamheter..... | 3 |
| Verksamhetsidé..... | 4 |
| Värdegrund..... | 4 |
| Vår gemensamma framtid – hållbar utveckling..... | 5 |
| Kommunfullmäktiges mål..... | 6 |
| Ekonomi..... | 12 |
| Nämndens internkontroll..... | 13 |
| Uppföljningsplan 2018..... | 14 |
| Bilaga 1 - Indikatorsammanställning och analysnyckeltal..... | 15 |
| Bilaga 2 - Pågående detaljplaner i Södertälje kommun..... | 16 |

Syfte med verksamhetsplanen

Nämndens verksamhetsplan ska upprättas med verksamhetsplanering och budget för det kommande året. Utgångspunkten är mål och budget 2018-2020 som kommunfullmäktige har fastställt.

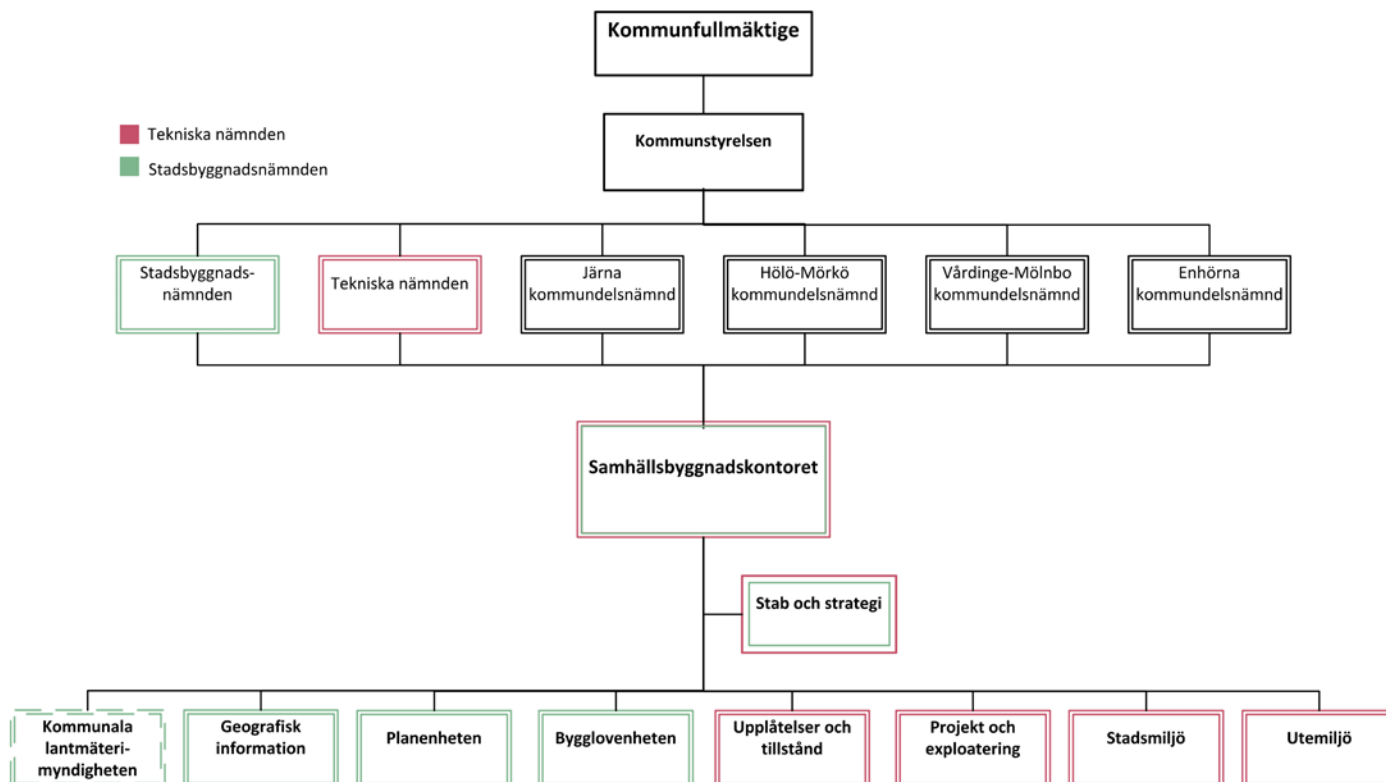
Syftet med nämndens verksamhetsplan är att säkerställa att kommunfullmäktiges politiska prioriteringar får genomslagskraft samtidigt som nämnden ges utrymme att utforma styrningen inom sitt ansvarsområde. Nämnden ansvarar för att planeringen utformas inom fastställda budgetramar och att kommunfullmäktiges övergripande mål konkretiseras.

Nämndens ansvarsområden och verksamheter

Nämndens övergripande ansvar och verksamhetsområden

Stadsbyggnadsnämnden ansvarar för kommunens uppgifter inom plan- och byggväsendet. Detta innebär att nämnden ansvarar för att ta fram detaljplaner som reglerar mark- och vattenanvändningen i kommunen. Stadsbyggnadsnämnden beslutar om bygglov, marklov, rivningslov, strandsskydd med mera inom Södertälje tätort och andra delar av kommunen. I Järna, Vårdinge-Mölbo, Hölö-Mörkö och Enhörna hanteras plan- och byggfrågorna av kommunalnämnderna. Stadsbyggnadsnämnden ansvarar också för kommunens kart- och mätverksamhet, där även driften för det geografiska informationssystemet ingår.

Organisationsschema



Verksamhetsidé

Södertälje kommun ska vara en ren, trygg, inspirerande och hållbar stad. Södertäljeborna ska gärna rekommendera sina vänner att bosätta sig i kommunen. Bostäder och boendemiljöer ska utformas med god arkitektur och variation så att alla som vill kan hitta sitt hem här. Närhet till kollektivtrafik är viktig för attraktiviteten och hållbarheten. Kommunen värnar ett rikt näringsliv och har byggklar mark att erbjuda företag som vill driva verksamhet i Södertälje.

Värdegrund

Medborgaren först, detta betyder för oss:

Vi har alltid vårt fokus på medborgarna i Södertälje kommun, i vårt arbete och när vi fattar beslut.

- Vi utgår alltid från det behov som brukaren har.
- Vi strävar efter enskilda individers rätt till olika behandling utifrån deras unika behov.
- Vi skapar möjligheter till dialog och delaktighet

Vår strävan är att varje resurs alltid ska användas till att skapa värde för medborgaren.

Respekt för individen, detta betyder för oss:

I Södertälje kommun respekterar vi alla människor oavsett ålder, kön, etnicitet, religion, funktionsnedsättning eller sexuell läggning.

- Vi försäkrar oss alltid om att visa människor aktning och empati.
- Vi lyssnar aktivt.
- Vi bemöter människor på det sätt som vi själva vill bli bemötta.
- Vi visar respekt för varandra.

Respekt ska bejakas både genom bemötande och genom förväntningar.

Mer än förväntat, detta betyder för oss:

I Södertälje kommun har vi ambitionen att ge våra medarbetare, medborgare och brukare mer än förväntat.

- Vi ger våra medborgare bra service och goda tjänster till så låga kostnader som möjligt.
- Vi använder de gemensamma resurserna på ett effektivt sätt.
- Vi utgår alltid från att skapa ett mervärde för brukaren.

Utgå alltid från samhällsuppdraget, detta betyder för oss:

Vi stödjer människors strävan efter ett bra liv och ser vårt uppdrag i ett helhetsperspektiv.

Olikheter är en styrka, detta betyder för oss:

Vi lyckas med vårt samhällsuppdrag om vi använder våra olikheter i organisationen vid rekrytering, samarbete, arbetslagssammansättning, medborgardialog med mera. Olikhet skapar dynamik som utvecklar både människor och verksamhet. Genom vårt perspektiv bejakar vi nyfikenhet, öppenhet och lyhördhet, och vi kommer att lyckas med vårt samhällsuppdrag.

Vår gemensamma framtid – hållbar utveckling

Hållbar utveckling definieras som ”en utveckling som tillfredsställer dagens behov utan att äventyra kommande generationers möjligheter att tillfredsställa sina behov”.

För att nå en långsiktig hållbar utveckling krävs att nämndens samlade resurser används på bästa sätt. De tjänster och service som nämnden ska tillhandahålla och de satsningar som görs ska hålla, inte bara några år framåt, utan under flera generationer. Verksamheten ska präglas av ordning och reda i ekonomin och hög effektivitet. Genom att använda resurserna effektivt och ansvarsfullt ökar dessutom möjligheten att göra nödvändiga satsningar på kort och på lång sikt.

Södertäljes befolkning växer och förväntas fortsätta växa. I Södertälje finns därför stora behov av att utveckla, förtäta och bygga samman kommunens olika stadsdelar för att skapa fler bostäder och höja attraktiviteten. Södertälje står inför en utmaning i att växa hållbart och ansvarsfullt. Desto viktigare blir våra utgångspunkter och strategier för att växa. För att möta tillväxtens utmaningar har Södertälje flertalet styrande dokument som alla ska peka ut den gemensamma inriktningen för en hållbar samhällsutveckling. Utbyggnaden av Södertälje måste ske genomtänkt och med social, ekonomisk och ekologisk hållbarhet som ledstjärna för att på längre sikt skapa en starkare och sammanhållen kommun.



Kommunfullmäktiges mål

Kommunfullmäktige har tagit fram åtta övergripande mål. Målen har kategoriserats i sex målområden som på olika sätt är viktiga för långsiktig hållbarhet.

Sammanställning av mål på kommunfullmäktigenivå

| Vår gemensamma framtid – en hållbar utveckling | | | | | |
|---|---|---|--|--|--|
| Kunskapsstaden Södertälje | Södertäljes medborgare | Attraktiva Södertälje | Södertäljes miljö- och klimatarbete | God ekonomi och effektiv organisation | Attraktiv arbetsgivare |
| Resultaten i förskolan, skolan och vuxenutbildningen ska förbättras | Medborgarna har inflytande och är delaktiga Medborgarna har goda livsvillkor Medborgarna får en god service, och hög tillgänglighet | Södertälje är en attraktiv kommun att bo i, att driva företag i och är en plats som attraherar studenter och besökare | Södertälje kommun ger medborgare och företag förutsättningar att kunna leva hållbart | Södertälje kommun har en god ekonomisk hushållning | Södertälje kommun kan rekrytera och behålla medarbetare med rätt kompetens. Södertälje kommun ska vara en arbetsgivare som kännetecknas av jämställdhet och likvärdighet. |

Uppföljningen av kommunfullmäktiges mål sker med hjälp av indikatorer. Vissa indikatorer är nämndspecifika. Kommunstyrelsens arbetsgivarroll har förtydligats och är uteslutande det organ som förhåller sig till målområdet Attraktiv arbetsgivare.

Kunskapsstaden Södertälje

KF Mål 1: Resultaten i förskolan, skolan och vuxenutbildningen ska förbättras

Stadsbyggnadsnämnden ska underlätta för kommunens övriga verksamheter att nå resultat inom detta målområde. Det är särskilt viktigt att behov av utbildningslokaler identifieras tidigt i processen och att samarbetet mellan kontoren fortsätter.

Södertäljes medborgare

KF Mål 2: Medborgarna har inflytande och är delaktiga

Under året ska medborgardialogerna i samhällsplanering fortsätta att utvecklas. I arbetet med att ta fram detaljplaner och strukturplaner är det viktigt att få till en bred förankring av förslagen. Genom att hitta nya former och metoder för dialoger kan samråden utvecklas och förbättras. För att bättre kunna visualisera hur olika planer kan se ut ska 3D-verktyg börja användas som en del i kommunikationen.

Ett annat viktigt fokusområde för att utveckla medborgarnas inflytande och delaktighet är en utökad digitalisering i nämndens verksamhet. Flera av de processer som finns inom nämndens ansvarsområde lämpar sig väl att digitalisera. Ett arbete för att införa e-arkiv är redan startat och kommer att fortsätta under året. E-arkivet kommer att underlätta för allmänhetens möjligheter till insyn och att ta del av allmänna handlingar.

KF Mål 3: Medborgarna har goda livsvillkor

I arbetet med att planera för det framtida Södertälje har stadsbyggnadsnämnden fokus på att skapa ett hållbart Södertälje både för nuvarande och kommande generationer. Det är viktigt att alla medborgare känner sig trygga i staden och har goda livsmiljöer. Det sociala perspektivet ska fortsätta att integreras i detaljplaner och andra styrande dokument inom samhällsbyggnadsområdet.

KF Mål 4: Medborgarna får god service och hög tillgänglighet

Södertälje kommuns verksamheter ska kännetecknas av god service och hög tillgänglighet. I sina kontakter med kommunen ska medborgarna ges ett gott bemötande, och det ska vara lätt att få information om kommunens uppdrag, tjänster och åtaganden. Frågor och synpunkter ska besvaras skyndsamt.

Våra digitala kanaler är viktiga delar i möjligheten att nå ut med information och kommunikation om samhällsbyggnad till våra medborgare. Därför ska vi fortsätta att utveckla våra kommunikationsplattformar och på att bygga upp portaler med tematiskt samlad information på kommunens hemsida.

Det är fortsatt prioriterat att satsa på att nämndens serviceutbud utvecklas och förbättras. En särskild satsning ska göras för att utveckla bemötande i myndighetsutövningen.

| Nämndens indikatorer | Senaste värde | Riktvärde 2018 | Riktvärde 2019 | Riktvärde 2020 |
|---|---------------|----------------|----------------|----------------|
| Andel bygglov som har beslutats inom föreskriven tid ¹ | 85 | 95 | 100 | 100 |

Relaterade program och planer:

- Strategin för demokratiutveckling
- Folkhälsoprogrammet 2015-2018

¹ Definition: Antal bygglov som är beslutade inom föreskriven tid, dvs. inom 10 veckor, i förhållande till samtliga bygglov under mätperioden. Måttet mäts på årsbasis. Mätningen av handläggningstid för bygglov ska ske först från det att ärendet är komplett. Senaste värdet är från kalenderår 2016.

Attraktiva Södertälje

KF Mål 5: Södertälje är en attraktiv kommun att bo i, att driva företag i och är en plats som attraherar studenter och besökare

Den översiktliga och strategiska samhällsplaneringen är en förutsättning för ett långsiktigt hållbart samhällsbyggande. Att möjliggöra fortsatt stadsutveckling och bostadsbyggande är en prioriterad fråga för stadsbyggnadsnämnden. Utbyggnadsstrategin kommer att peka på vilka områden som särskilt lämpar sig att utveckla för att nå målet om 20 000 nya bostäder till 2030. I strategin ligger även att analysera hur förtätningen kan användas som ett verktyg för att stärka och utveckla grönstrukturen. Parallellt med detta arbetar kommunen vidare med strukturplaner, detaljplaner, markanvisningar och andra verktyg för att styra stadsutvecklingen.

Vid stadsutvecklingen ska fokus vara på att bygga levande och goda livsmiljöer för alla invånare. I tätorten Södertälje ska vi arbeta för att förtäta, lyfta och knyta ihop bostadsområden. För att skapa attraktiva stadsdelar är det viktigt att satsa på blandad bebyggelse, både gestaltningsmässigt och utifrån upplåtelseform. En arkitekturstrategi kommer att tas fram under året och Södertäljes översiktsplan ska också aktualitetsprövas.

För att Södertälje ska kunna växa är det nödvändigt att infrastrukturen byggs ut och anpassas till den moderna kommunens förutsättningar. Kollektivtrafiken ska vara väl utbyggd i hela kommunen och pendlingsmöjligheterna ska förbättras. Projektet Södertälje C är en viktig del i arbetet att skapa en trygg och attraktiv plats som knyter ihop Södertälje C/resecentrum med resten av stadskärnan. Ostlänken är den första delen i ett framtida höghastighetsnät mellan Stockholm-Göteborg och Stockholm-Malmö. En av de första etapperna kommer att gå i Södertälje kommun, där det blir ny dubbelspårig höghastighetsjärnväg mellan Järna och Linköping.

Som en del i att öka stadskärnans attraktivitet har samverkansprojektet Södertälje City i Samverkan initierats mellan kommunen, centrumföreningen och företagen i Södertälje centrum.

Stadsbyggnadsnämnden kommer att fortsätta medverka till utvecklingen inom ramen för Södertälje City i samverkan.

Vid planeringen ska etablering och utveckling av områden för verksamheter och företag också prioriteras. Några strategiska områden för utveckling är exempelvis Almnäs och Moraberg. Näringslivet är en viktig del av Södertälje och en viktig intressent för stadsbyggnadsnämnden. Genom att utveckla en gemensam företagservice i kommunen ska kommunens tillgänglighet och service till näringslivet förbättras.

| Nämndens indikatorer | Senaste värde | Riktvärde 2018 | Riktvärde 2019 | Riktvärde 2020 |
|---|---------------|----------------|----------------|----------------|
| Nöjd-Region-Index (NRI) för bostäder | 39 | 40 | 41 | 42 |
| Företagsklimat enl. ÖJ (Insikt) - bygglov, NKI ² | 61 | 64 | 69 | 71 |

² Nöjd-kund-index för myndighetsområdet bygglov är ett mått på hur nöjda företagen är totalt sett med kommunernas myndighetsutövning. Servicemätning av kommunernas myndighetsutövning gentemot företagare är en del av SKL:s öppna jämförelser företagsklimat. Värdet avser mätning 2016.

Relaterade program och planer:

- Södertäljes översiktsplan 2030
- Trafikstrategi
- Parkeringsstrategi för Södertäljes stadskärna
- Avfallsplan 2015-2020
- Cykelplan 2013
- Näringslivsstrategi 2016-2022
- Program för framtidens båt- bad- och turistort 2016-2022
- Utbyggnadsstrategi (under framtagande, ska antas under 2018)
- Strategi för att möta behovet av studentbostäder
- Bredbandsstrategin

Södertäljes miljö- och klimatarbete

KF-MÅL 6: Södertälje kommun ger medborgare och företag förutsättningar att kunna leva hållbart

Stadsbyggnadsnämnden har en central roll kommunens miljö- och klimatarbete. Många av de beslut som fattas av nämnden ger påverkan under lång tid framåt och kommer att få bäring på framtida generationer. Därför är miljö- och klimatfokus en av grunderna i samhällsplaneringen.

Stadsbyggnadsnämnden leder planeringsprocessen och har en stor del i utvecklingen av Södertäljes olika bostads- och verksamhetsområden. Vid nybyggnation och områdesutveckling uppmuntrar nämnden till klimat- och miljösmarta lösningar och materialval utöver de krav som redan ställs, något som brukar gynna både byggherren och naturen.

Södertälje kommun har ett ambitiöst miljö- och klimatprogram som nämnden utgår från. Under året kommer fokus vara på genomförandet av aktiviteter utifrån detta. I samband med framtagandet av utbyggnadsstrategin tydliggörs de gröna kopplingarna inom kommunen.

Ekosystemtjänster är de produkter och tjänster från naturens ekosystem som bidrar till människans välbefinnande. Genom att värdera tjänsterna synliggörs hur människans välfärd och livskvalitet är beroende av fungerande natur. Under året ska ekosystemtjänster integreras i planeringen och kompetensen kring ekosystemtjänster ska stärkas.

Vattenfrågor är en central del i den framtida planeringen. För att möjliggöra en fortsatt utveckling i delar av kommunen är omställningen till hållbara system för hantering av avlopp enligt VA-plan en prioriterad fråga. Även hållbara lösningar för dagvattenhantering är centrala för att klara ett förändrat klimat.

Södertäljes odlingsstrategi kommer att påverka den framtida planeringen utifrån ett miljö- och klimatperspektiv. Under året kommer odlingsstrategin börja genomföras för att underlätta odling i kommunen i syfte att öka antalet lokalt producerade ekologiskagrödor och stärka den biologiska mångfalden.

| Nämndens indikatorer | Senaste värde | Riktvärde 2018 | Riktvärde 2019 | Riktvärde 2020 |
|---|---------------|----------------|----------------|----------------|
| Lämpliga nationella indikatorer och mätetal saknas i dagsläget. | - | - | - | - |

Relaterade program och planer:

- Miljö- och klimatprogram 2017-2020
- Avfallsplan 2015-2020
- VA-plan för Södertälje kommun 2017-2030
- Vattenplan (under framtagande, beslutas under 2018)
- Odlingsstrategi (under framtagande, antas under 2018)
- Pollineringsplan (tas fram under 2018)
- Handlingsplan för giftfri vardag (tas fram under 2018)
- Livsmedelsförsörjningsstrategi (tas fram under 2018)

God ekonomi och effektiv organisation

KF Mål 7: Södertälje kommun har en god ekonomisk hushållning

Alla verksamheter i Södertälje kommun ska bedrivas ändamålsenligt och effektivt med en långsiktig ekonomisk hållbarhet och god hushållning. Därför är det viktigt att samarbetet i kommunen utvecklas ytterligare och att gemensamma frågor som berör hela kommunkoncernen identifieras för samverkan. Särskilt viktigt är detta i samhällsbyggnadsprocessen där flera nämnder och bolag är involverade i samhällsutvecklingen i Södertälje kommun. En effektiv och transparent process för samhällsbyggande är därför också i fokus. Det är viktigt att arbetssätt och verktyg utvecklas så att organisationen kan hantera de utmaningar som en växande kommun innebär.

För att skapa en effektiv budgetprocess behöver kopplingen mellan kommunala investeringar, exploatering och kommunens strategiska markägande tydliggöras. I samhällsplanering ska kopplingen mellan detaljplanering och exploatering tydliggöras för välplanerade avväganden i tidiga skeden. Vidare behöver Södertälje arbeta strategiskt med aktiv markförvaltning och markförvärv för att säkra kommunens tillväxt.

| Nämndens indikatorer | Senaste värde | Riktvärde 2018 | Riktvärde 2019 | Riktvärde 2020 |
|---|-------------------|----------------|----------------|----------------|
| Budgetföljsamhet | X ³ | 0 % | 0 % | 0 % |
| Avtalstrohet inom påverkbar inköpsvolym | 60 % ⁴ | 70 % | 80 % | 90 % |

Relaterade program och planer:

- Riktlinjer för God Ekonomisk Hushållning
- Fullmäktiges program för mål och riktlinjer för privata utförare gällande 2016-2018
- Handlingsplan: ”Stävjande av fusk och bedrägeri”

Attraktiv arbetsgivare

Målområdet gäller endast kommunstyrelsen och konkretiseras och följs upp på kontorsnivå.

³ Kompletteras vid nämndens sammanträde 23 januari 2018

⁴ Avser perioden jan-nov 2017

Uppdrag från kommunfullmäktige

| Uppdrag/åtgärder | Beskrivning | Avrapporteras |
|--|--|-------------------------------------|
| Stadsbyggnadsnämnden ges i uppdrag att utreda hur Södertälje kommun ytterligare kan utveckla arbetssätt och policys för markanvisningar, planarbetet och andra styrinstrument för ett varierat och hållbart bostadsbyggande. | Tillsammans med tekniska nämnden och kommunstyrelsen kommer en översyn och vid behov anpassning att göras av de styrande dokument som påverkar bostadsbyggandet. | Årsbokslut |
| Kommunstyrelsen ges i uppdrag att ta fram en digitaliseringsstrategi. | Stadsbyggnadsnämnden kommer att medverka i arbetet. Särskilt viktigt blir att säkra strategisk inriktning för hantering av kommunens geodata. | Se kommunstyrelsens verksamhetsplan |
| Kommunstyrelsen ges i uppdrag att ta fram en livsmedelsförsörjningsstrategi | Stadsbyggnadsnämnden kommer att medverka i arbetet för att säkra kopplingen till utbyggnadsstrategin. | Se kommunstyrelsens verksamhetsplan |

Ekonomi

Kommunbidrag 2018

Stadsbyggnadsnämnden har tilldelats ett kommunbidrag på 23,7 mkr för året. Den enda förändringen mot föregående års kommunbidrag är en generell uppräknings av pris- och lönekomensation enligt schablon. I kommunbidraget ingår också nämndens del av välfärdsmiljarden med samma nivå som föregående år.

| (tkr) | |
|--------------------------|---------------|
| Kommunbidrag 2017 | 23 535 |
| Uppräkning 0,9 % | 212 |
| Kommunbidrag 2018 | 23 747 |

Internbudget

Samtliga nämnder ska upprätta en budget i balans för det kommande året.

Ett förslag till internbudget och fördelning av nämndens kommunbidrag för 2018 kommer att presenteras på nämndens sammanträde och dokumentet uppdateras med detta efter nämndens beslut.

Investeringar

Stadsbyggnadsnämnden har inga planerade investeringar under 2018. Kommande investeringar är planerade till 2020, då nämnden har behov av 1,8 mkr enligt digitaliseringsplan.

Statsbidrag

Stadsbyggnadsnämnden har inga statsbidrag att redovisa för kommande budgetår.⁵

⁵ Samhällsbyggnadskontoret ansvarar för att Södertälje kommuns ansökan om byggbonus för ökat bostadsbyggande men dessa medel tillfaller inte stadsbyggnadsnämnden direkt vilket gör att de ej redovisas här.

Nämndens internkontroll

Väsentliga processer för nämndens måluppfyllelse

En kartläggning av stadsbyggnadsnämndens väsentliga processer utgör grunden för arbetet med att organisera den interna kontrollen. Under året kommer en processkartläggning av stadsbyggnadsnämndens verksamhet att genomföras för att kvalitetssäkra samtliga kärnprocesser samt styrande och stödjande processer för att nå nämndens måluppfyllelse.

Riskbedömning och riskhantering (en bedömning av påverkan och åtgärder för att bemöta riskerna)

Nämnden har en omfattande delegering av beslutsfattande till samhällsbyggnadskontoret och därför har en riskbedömning gjorts att det finns en risk att delegationsbeslut inte hanteras på rätt sätt. För att minska risken ska därför kontroll av delegationsbeslut ske under året.

Intern kontrollplan

Kommunstyrelsen antar internkontrollplaner för de gemensamma rutinerna för redovisning, personal, upphandling- och dokument- och ärendehantering som finns i kommunen. Det är också kommunstyrelsens kontor som sköter uppföljningen utom för dokument- och ärendehantering som görs av respektive kontor.

Stadsbyggnadsnämnden har följande egna kontrollområden inför 2018:

| Område | Beskrivning | Kontrollsätt |
|--------------------------|--|--------------|
| Delegationsbeslut | Kontroll av att rätt delegat fattar rätt beslut enligt delegationsordning och att beslut dokumenteras korrekt. | Stickprov |

Resultatet av internkontrollen rapporteras till nämnderna i samband med delårsbokslutet per augusti och i årsbokslutet.

Uppföljningsplan 2018

Uppföljning till KS/KF och till nämnd

| Uppföljningar | Behandling | Uppföljningarna omfattar |
|--|---|--|
| Månadsrapportering | Nämnd /mån | <ul style="list-style-type: none"> Månatlig uppföljning av verksamhetsmässig och ekonomisk utveckling |
| Delårsrapport per den 30 april inkl. helårsprognos | Nämnd maj KS juni KF juni | <ul style="list-style-type: none"> Ekonomisk uppföljning av driftverksamhet inkl. finansiell analys Uppföljning av investeringar Ekonomisk rapport Telgekoncernen |
| Delårsrapport per den 31 augusti inkl. helårsprognos | Nämnd sep KS oktober KF oktober | <ul style="list-style-type: none"> Ekonomisk uppföljning inkl. finansiell analys Uppföljning av investeringar Prognos av God Ekonomisk Hushållning Uppföljning av KF-mål och inriktning 2018-2020 Ekonomisk rapport Telgekoncernen |
| Årsbokslut per den 31 december | Nämnd mar KS april 2019 KF april 2019 | <ul style="list-style-type: none"> Ekonomisk uppföljning av driftverksamhet inkl. finansiell analys Uppföljning av investeringar Uppföljning av God Ekonomisk Hushållning Uppföljning av KF-mål och inriktning 2018 -2020 Årsrapport Telgekoncernen |
| Investeringsuppföljning | 4 ggr/år | <ul style="list-style-type: none"> Genomförandegrad Statusrapport Avvikelser av väsentlig betydelse Prioriteringar av projekt |
| Miljöbokslut per den 31 december | KS maj 2019 KF juni 2019 | <ul style="list-style-type: none"> Miljöprogram innehållande klimatstrategi och energiplan. Uppföljningen sker i nämnder och styrelser inför det sammanlagda bokslutet |

Bilaga 1 - Indikatorsammanställning och analysnyckeltal

Indikatorer

| Nämndens indikatorer | Senaste värde | Riktvärde 2018 | Riktvärde 2019 | Riktvärde 2020 |
|---|--------------------|----------------|----------------|----------------|
| Andel bygglov som har beslutats inom föreskriven tid ⁶ | 85 ⁷ | 95 | 100 | 100 |
| Nöjd-Region-Index (NRI) för bostäder | 39 | 40 | 41 | 42 |
| Företagsklimat enl. ÖJ (Insikt) - bygglov, NKI ⁸ | 61 ⁹ | 65 | 69 | 71 |
| Budgetföljsamhet | X ¹⁰ | 0 % | 0 % | 0 % |
| Avtalstrohet inom påverkbar inköpsvolym | 60 % ¹¹ | 70 % | 80 % | 90 % |

Analysnyckeltal

| Nyckeltal | 2017 ¹² | 2016 | 2015 | 2014 |
|--|--------------------|------|------|------|
| Antal inkomna planförfrågningar | 53 | 58 | 49 | 48 |
| Antal inkomna bygglovsärenden | 1219 | 1442 | 1397 | 1159 |
| Antal inkomna ärenden nybyggnadskartor | 510 | 537 | 513 | 370 |
| Antal startbesked (bostäder) ¹³ | 739 | - | - | - |

⁶ Definition: Antal bygglov som är beslutade inom föreskriven tid, dvs. inom 10 veckor, i förhållande till samtliga bygglov under mätperioden. Måttet mäts på årsbasis. Mätningen av handläggningstid för bygglov ska ske först från det att ärendet är komplett.

⁷ Mätperiod för senaste värdet är kalenderår 2016.

⁸ Nöjd-kund-index för myndighetsområdet bygglov är ett mått på hur nöjda företagen är totalt sett med kommunernas myndighetsutövning. Servicemätning av kommunernas myndighetsutövning gentemot företagare är en del av SKL:s öppna jämförelser företagsklimat. Värdet avser kalenderår 2016.

⁹ Värdet avser kalenderår 2016.

¹⁰ Kompletteras vid nämndens sammanträde 23 januari 2018

¹¹ Avser perioden jan-nov 2017

¹² Avser perioden jan-nov 2017

¹³ Började mätas under 2017

Bilaga 2 - Pågående detaljplaner i Södertälje kommun

| Detaljplaner | Kommundel | Planinnehåll |
|---|------------|---------------|
| Brostenen 2 | Hölö | Bostäder |
| Brudgummen 1 | Södertälje | Bostäder |
| Del av Brunnsäng 1:1 | Södertälje | Bostäder |
| Del av Bränning Gård 1:1 (Södra Pershagen) | Södertälje | |
| Del av Glasberga 1:15 | Södertälje | Bostäder |
| Del av Glasberga 1:15 (Förskola) | Södertälje | Förskola |
| Del av Glasberga 1:15 (JM) | Södertälje | Bostäder |
| Del av Lina 4:1 | Södertälje | Bostäder |
| Del av Mariekälla 1:1(Liljevalchsgatan) | Södertälje | Bostäder |
| Del av Oxelgrenshagen 1:1 (Visenten 4) | Södertälje | Verksamhet |
| Detaljplan för Almen 10 | Södertälje | Förskola |
| Detaljplan för Barnflickan 2 | Enhörna | Förskola |
| Detaljplan för Bränninge Marina | Södertälje | Verksamheter |
| Detaljplan för del av Mariekälla 1:1 (McDonald´s) | Södertälje | Verksamhet |
| Detaljplan för del av Rosenlund 1:1 (Förskola) | Södertälje | Förskola |
| Detaljplan för del av Cittran (P07004) | Södertälje | Bostäder |
| Detaljplan för del av Tavesta 1:248 (Rönnvägen) | Järna | Bostäder |
| Detaljplan för del av Tvetå-Valsta 4:1 (Del 1 B) | Södertälje | Verksamhet |
| Detaljplan för del av Tvetå-Valsta 4:1 (Del 2 B) | Södertälje | Verksamhet |
| Detaljplan för del av Östertälje 1:15 | Södertälje | Bostäder |
| Detaljplan för Enen 10 | Södertälje | Ändra ändamål |
| Detaljplan för Farstanäs, del av Farsta 1:1 | Järna | Camping |
| Detaljplan för Hall 4:3 m.fl. (Bostäder) | Södertälje | Bostäder |
| Detaljplan för Hall 4:3 och Tysslinge 1:28 m.fl. | Södertälje | Båtvarv |
| Detaljplan för Hoxeltrorp 1:6 och Hjälsättra 1:3 | Södertälje | Bostäder |
| Detaljplan för Kallfors 1:4 (Norra Myrstugan) | Järna | Bostäder |
| Detaljplan för Kallfors 1:4 (Pärlängshöjden) | Järna | Bostäder |
| Detaljplan för Kallfors 1:4 (Uppsamlingsvägen) | Järna | Vägar |

| Detaljplaner | Kommundel | Planinnehåll |
|--|------------|-------------------|
| Detaljplan för Kallfors 1:4 (Västra Kallfors) | Järna | Bostäder |
| Detaljplan för Karleby 2:7, 2:8 och 2:9 Igelsta | Södertälje | Verksamheter |
| Detaljplan för Kryssaren 8 och Isbrytaren 1 | Södertälje | Bostäder |
| Detaljplan för Kv. Dagliljan (del av Västergård 1:1 m.fl.) | Södertälje | Bostäder |
| Detaljplan för Luna 9 | Södertälje | Bostäder |
| Detaljplan för Lyran (del av Tälje 1:1) Stadskärnan | Södertälje | Bostäder |
| Detaljplan för Mariekälla och Löjan | Södertälje | Skola |
| Detaljplan för Månängen 5 m.fl. (Morabergs Handelsplats) | Södertälje | Handel |
| Detaljplan för ny väg mot Sandviken, del av Ekeby 4:1 mfl. | Enhörna | Bostäder |
| Detaljplan för Nästappan, Håknäs 4:6 (P02021) | Järna | VA |
| Detaljplan för Pyramiden 20 | Södertälje | Hotel kongress |
| Detaljplan för Repet 4 | Södertälje | Bostäder |
| Detaljplan för Rosenlund 1:2 | Södertälje | Verksamhet |
| Detaljplan för Rödvenen 4, Svingeln 2, Åkervernen 3, Strandrågen 4 | Södertälje | Bostäder |
| Detaljplan för Sländan 6 Norra delen av stadskärnan | Södertälje | Bostäder |
| Detaljplan för Sporren 1 och Rosenlund 1:1 m.fl. | Södertälje | Bostäder |
| Detaljplan för Stadan och Nabben | Södertälje | Bostäder |
| Detaljplan för Svarttorp 2:3 | Järna | Bostäder |
| Detaljplan för Södertälje C | Södertälje | |
| Detaljplan för Tavesta 16:1 | Järna | Idrottsanläggning |
| Detaljplan för Tillverkaren 1 | Södertälje | Industri |
| Detaljplan för Viksberg 1:5 och Ladvik 1:36 m.fl. (Ekbacken) | Södertälje | Ändra byggrätt |
| Detaljplan för Viksberg 5:14 och 5:15 | Södertälje | Bostäder |
| Detaljplan för Visbohammar 1:20 (P05024) | Vårdinge | Bostäder |
| Detaljplan för Väghyveln 10 | Södertälje | Verksamheter |
| Detaljplan inom Viksberg 3:1 (område B) | Södertälje | Bostäder |
| Detaljplan Slussholmen | Södertälje | Aktivitetspark |
| Elefanten 19 | Södertälje | Förskola/Bostäder |

| Detaljplaner | Kommundel | Planinnehåll |
|--|------------|-----------------------|
| Flodhästen 1 och 2 | Södertälje | Verksamhet |
| Gasellen 2 | Södertälje | Bostäder |
| Gasellen 26 | Södertälje | Utveckla handelsplats |
| Glasberga 1:20, 1:308-1:315, 1:324 | Södertälje | Bostäder |
| Glasberga 1:304 m.fl. | Södertälje | Bostäder |
| Glasberga 1:316-1:323 + Glasberga 1:283-289, 291-299, 469-471 | Södertälje | Bostäder |
| Graniten 31 | Södertälje | Tomtavstyckning |
| Gräsmattan 5 | Södertälje | Borttag. Prickmark |
| Gräsmattan 6 | Södertälje | Borttag. Prickmark |
| Gräsmattan 7 | Södertälje | Borttag. Prickmark |
| Grävmaskinen 6 | Södertälje | Verksamheter |
| Gullvivan 4 | Södertälje | Tomtavstyckning |
| Gåsbiten och Åsva 1:1 | Järna | Bostäder |
| Hall 4:3 (Småbåtshamn) | Södertälje | Verksamhet |
| Härfågeln 6 | Järna | Gruppboende |
| Jasminen 5 | Södertälje | Bostäder |
| Kallfors 1:225 | Järna | Bostäder |
| Karlberga 16 | Södertälje | Bostäder |
| Kastanjen 6 | Södertälje | Bostäder |
| Kontoret 1 och 2 | Järna | Bostäder/Handel |
| Luna 1 | Södertälje | Bostäder |
| Nykvarnsvägen (del av Tavesta 1:248) | Järna | Bostäder väg |
| Pennskrinet 5 och 10 m.fl. | Mölnbo | Bostäder |
| Pingsten 1 | Järna | Skola |
| Rajgräset 2 | Södertälje | Bostäder |
| Räfserskan 2 | Enhörna | Verksamhet |
| Skilleby 4:109 | Hölö | Bostäder |
| Stenpartiet 11 | Södertälje | Borttag. Prickmark |

| Detaljplaner | Kommundel | Planinnehåll |
|------------------------------|------------|-----------------------|
| Strömskog 1:4 | Södertälje | Verksamhetsutveckling |
| Tveta-Valsta 4:1 (Åtäppan) | Södertälje | Verksamhet |
| Vagnmakaren 5 m.fl. (Mörten) | Södertälje | Parkering och kontor |
| Wij 1:28 m.fl. Wij-området | Hölö | Bostäder |
| Ytterenhörna-Tuna 2:22 m.fl. | Enhörna | Bostäder |
| Östertälje 1:15 | Södertälje | Förskola |

| Strukturplaner/Program | Kommundel | Planinnehåll |
|--|------------|----------------------------------|
| Förstudie Mörkö | Hölö | Exploateringsmöjligheter |
| Detaljplan för Pershagen 1:4 och Bränninge Gård 1:1, Trasket | Södertälje | |
| Förstudie Viksberg | Södertälje | Gatukostnader och huvudmannaskap |
| Järna, utvecklingsplan utifrån FÖP. | Järna | |
| Marinor, studerade lägen i Södertälje | Södertälje | |
| Norra stadskärnan (hålla samman uppdraget) | Södertälje | |
| Planprogram för Bårstafältet | Södertälje | |
| Planprogram för Käggebodavägen | Södertälje | |
| Planprogram för Östertälje | Södertälje | |
| Slussholmen | Södertälje | |
| Strukturplan för Brunnsäng | Södertälje | |
| Strukturplan för Geneta | Södertälje | |
| Strukturplan för Holmfastvägen | Södertälje | |
| Strukturplan för Hovsjö | Södertälje | Verksamhet |
| Strukturplan för Kanalstaden (ändra uppdraget) | Södertälje | |
| Strukturplan för Lina | Södertälje | |
| Strukturplan för Mariekälla och Saltskog | Södertälje | |
| Strukturplan för Ronna | Södertälje | |
| Strukturplan för Rönnvägen | Järna | |
| Strukturplan för Södra | Södertälje | |
| Strukturplan för Wasa (Arenaområdet) | Södertälje | |
| Strukturplan för Västergård | Södertälje | |

| Vilande detaljplaner | Kommundel | Planinnehåll |
|--|------------------|---------------------|
| Detaljplan för Billsta 5:11 (P07011) | Järna | Bostäder |
| Detaljplan för del av Hovsjö 1:2 (Hovsjö klippor) | Södertälje | |
| Detaljplan för del av Tellus 5 | Södertälje | Bostäder |
| Detaljplan för del av Ytterjärna-Nibble 1:1 (Nibble Gård och Skogsbrynsbyn) | Järna | Bostäder |
| Detaljplan för Hoxeltorp 1:5 m fl. (bostäder) | Södertälje | |
| Detaljplan för Högantorp 1:19 | Södertälje | Bostäder |
| Detaljplan för Saturnus 9 | Södertälje | Bostäder |