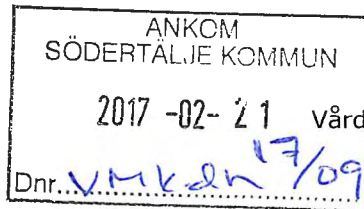




TJÄNSTESKRIVELSE
2017-02-17
Kommunstyrelsens kontor



Verksamhetsplan efter återremittering

Dnr: VM 17/09

Ärendet

Förslag till Vårdinge-Mölnbo kommunalnämnds verksamhetsplan innehåller en kort analys av föregående års resultat, presentation av de av kommunfullmäktige fastställda målen och inriktningsbeslut och därefter förslag på måttal och förändringsåtgärder.

Vårdinge Mölnbo kommunalnämnd återremitterade den 24 januari kontorets förslag till verksamhetsplan för att arbeta in tillägg från nämnden. Samordnaren har i samråd med samhällsbyggnadskontoret och kultur och fritidskontoret bearbetat verksamhetsplanen enligt tilläggen från nämnden. Ändringarna är markerade i grått och återfinns på sidorna 5, 17-19.

Beslutsunderlag

Tjänsteskrivelse, kommunstyrelsens kontor, daterad 17 februari 2017

Verksamhetsplan Vårdinge Mölnbo kommunalnämnd, reviderad version, daterad 17 februari 2017

Ekonomiska konsekvenser och finansiering

Beslutet medför inga ekonomiska konsekvenser.

Kontorets/förvaltningens förslag till nämnden:

1. Nämnden fastställer verksamhetsplan för 2017

Rickard Sundbom

Stadsdirektör

Magnus Claesson

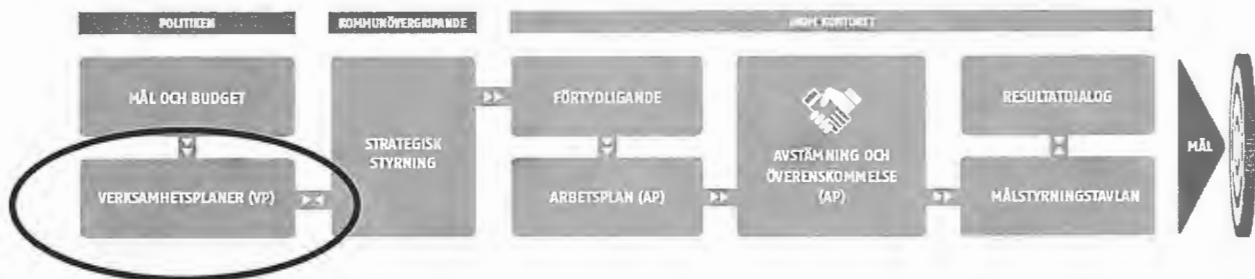
Tf ekonomi- och finansdirektör

Handläggare: Rebecka Ryblad
Samordnare kommundelsnämnderna
Kommunstyrelsens kontor
Telefon (direkt): +46 (0) 8 523 023 25
E-post: rebecka.ryblad@sodertalje.se

Beslutet skickas till

Kultur-och fritidskontoret, Olle Lindström
Samhällsbyggnadskontoret, Homan Gohari
Utbildningskontoret, Jörgen Alm
Redovisning och ekonomisupport, Eva Blomberg
Akten

Verksamhetsplan 2017



Nämnd:

Vårdinge-Mölndal kommunalnämnd

Kontor:

Kommunstyrelsens kontor

Nämndens ordförande:

Björn Eriksson

Ansvarig kontorschef:

Kultur- och fritidskontoret, Staffan Jonsson
Samhällsbyggnadskontoret, Kenneth Hagström
Utbildningskontoret, Peter Fredriksson

Datum: 17 februari 2017

Innehållsförteckning

Innehållsförteckning	2
Nämndens ansvarsområden och verksamheter	3
Verksamhetsidé	4
Värdegrund	5
Sammanfattande analys av föregående års resultat	6
Verksamhetsmål 2017-2019.....	8
Södertälje kommun som arbetsgivare.....	21
Ekonomi	22
Nämndens internkontroll.....	23
Uppföljning	25

Bilagor

Plan för systematiskt kvalitetsarbete – förskola

Plan för systematiskt kvalitetsarbete – grundskola och grundsärskola

Nämndens ansvarsområden och verksamheter

Varje kommunalnämnd skall inom sitt geografiska område ansvara för att följande uppgifter fullgörs genom att nämnden anlitar utförare inom eller utom den kommunala organisationen:

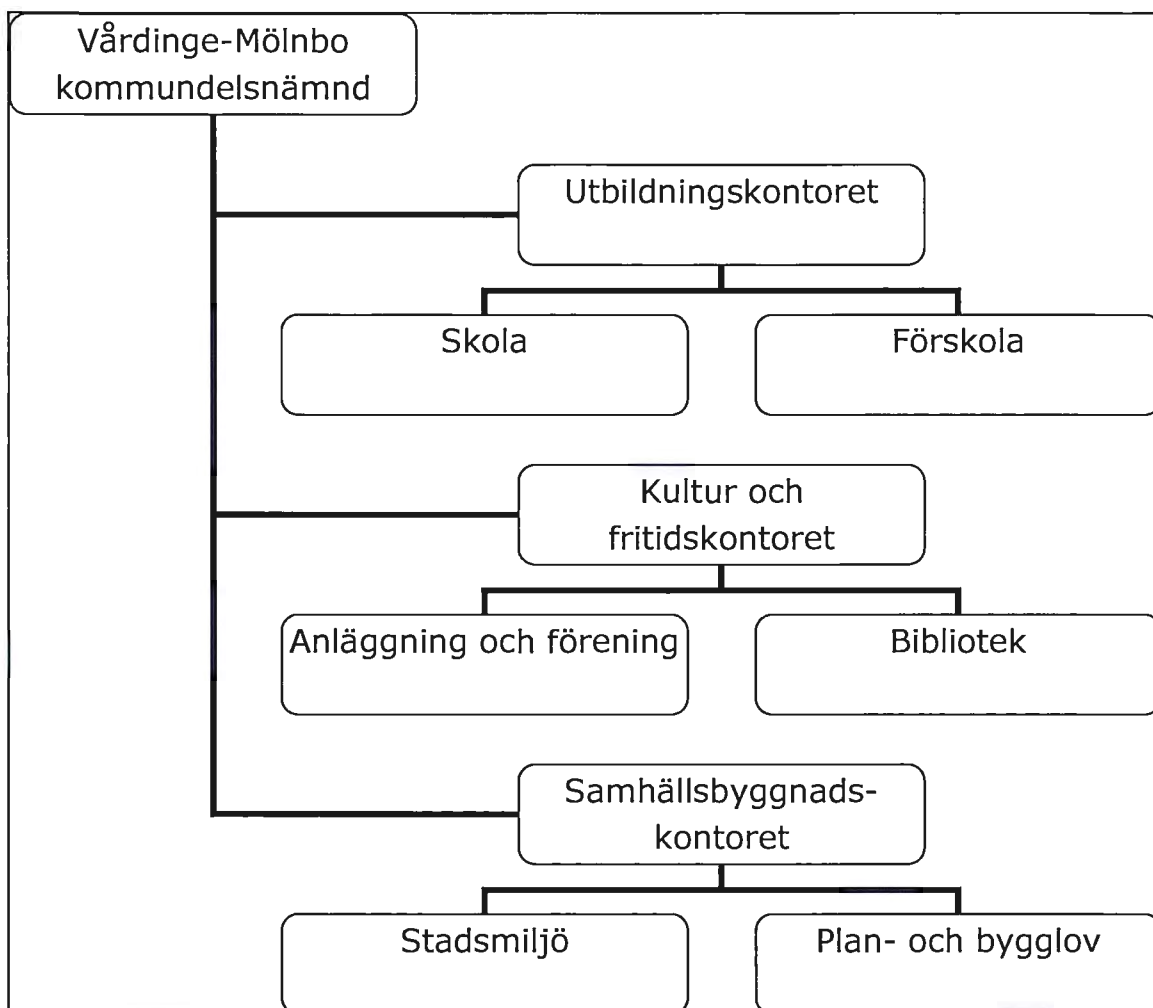
- a. Kommunens uppgifter enligt skollagen beträffande förskola, förskoleklass, grundskola, skolbarnsomsorg och obligatorisk särskola, dock inte de uppgifter som utbildningsnämnden i sitt reglemente har fått för kommunalernas områden. Ärenden om skolskjuts för elever som är folkbokförda i nämndens geografiska område och går i förskola, förskoleklass, grundskola eller obligatorisk särskola handläggs av nämnden.
- b. Fritids- och kulturverksamhet, däribland kommunalbibliotek och fritidsgårdar samt skötsel av kommunala idrottsplatser, badplatser, campingplatser och motionsspår. Nämnden kan lämna särskilda föreningsbidrag för verksamheter i anslutning till nämndens basuppgifter.
- c. Planering och drift av parker och grönområden, efter samråd med tekniska nämnden när så behövs. Nämnderna förvaltar kommunägda friytor inom detaljplanelagda områden, vilket inbegriper trädvård och vård av naturmark.
- d. Planering och drift av lokalgator inom kommundelen.
- e. Anta, ändra eller upphäva detaljplaner och områdesbestämmelser som inte är av principiell beskaffenhet eller i övrigt är av större vikt (5 kap 29, 32 och 33 §§ plan- och bygglagen). Nämnden får utöva denna befogenhet endast om tekniska nämnden efter prövning av exploateringsaspekterna har tillstyrkt förslaget till detaljplan eller områdesbestämmelse. Kommunstyrelsen avgör om plan eller områdesbestämmelse är av principiell beskaffenhet eller av större vikt.
- f. Avgöra ärenden om bygglov, marklov, rivningslov, förhandsbesked, strandskyddsdispens samt påföljdsärenden enligt PBL vitesförelägganden. Nämnden förutsätts delegera beslut till tjänstemän vid samhällsbyggnadskontoret i samma omfattning som stadsbyggnadsnämnden gör det. Nämnden får inte fatta beslut i bygglovpliktiga ärenden i de fall där nämnden själv har fastighetsförvaltaransvaret. Nämnden får inte heller fatta beslut i bygglovpliktiga ärenden beträffande lokaler där nämnden bedriver, eller avser att bedriva, verksamhet. I dessa fall skall i stället stadsbyggnadsnämnden besluta.

Nämndens verksamheter och funktioner

Nämnden fullgör sin plikt:

- Enligt skollagen som utbildningsnämnd inom sitt geografiska område när det gäller förskola, grundskola och obligatorisk särskola.
- Nämnden ansvarar för kommunalens folkbibliotek.
- Planering och drift av parker och grönområden och lokalgator inom kommundelen.
- Anta, ändra eller upphäva detaljplaner och områdesbestämmelser som inte är av principiell beskaffenhet och avgöra bygglovpliktiga ärenden.

Antal anställda: 49¹



¹ Per oktober 2016

Verksamhetsidé för Vårdinge-Mölnbo kommunalnämnd

Vi ska utveckla Vårdinge-Mölnbo till en trygg och hållbar livsmiljö i en levande landsbygd. Vi ska i samspel med invånarna i kommundelen skapa idéer och förutsättningar för att flera ska välja att bosätta sig i Vårdinge-Mölnbo. Vi ska aktivt söka kontakt med näringsidkare och de som vill etablera sig som boende eller verksamma i kommundelen. Det ideella engagemang som finns kring kultur, idrott och fritidsfrågor ska vi uppmuntra och på olika sätt stötta. Vi ska verka för att invånarna i Vårdinge-Mölnbo har ett stort inflytande och känner stor delaktighet i de olika verksamheterna som finns.

Inriktning för Vårdinge-Mölnbo kommunalnämnd

Nämnden ska skapa förutsättningar till att erbjuda bra och trygg livsmiljö, skola och förskola. Vi ska erbjuda god tillgänglighet, bra kommunikationer, samhällsservice, aktivt föreningsliv och företagsverksamhet till våra invånare. Denna service ska bidra till att Vårdinge-Mölnbo uppfattas som en attraktiv plats att bo, leva och verka i.

- För att Södertälje ska kunna leva upp till kalla sig en idrottsstad ska alla kommunalar ha välfungerande idrottshallar, vilket idag inte är fallet.

Nämndens verksamheter 2017

- Genomföra minst två verksamhetsbesök
- Vårdinge Mölnbo kommunalnämnd ska under året lyfta behovet av en idrotshall i mål och budgetdialogen inför perioden 2018-2020.

Södertälje kommuns värdegrund

Vår värdegrund är de grundläggande synsätt som vi delar i kommunen. Dessa synsätt präglar allt vi gör och genomsyrar alla våra möten med brukare, medarbetare, medborgare, partners och andra. Södertälje kommuns lean-filosofi vilar på Södertälje kommuns värdegrund.

Medborgaren först

Vi har alltid vårt fokus på medborgarna i Södertälje kommun, i vårt arbete och när vi fattar beslut.

- Vi utgår alltid från det behov som brukaren har
- Vi strävar efter enskilda individers rätt till olika behandling utifrån deras unika behov
- Vi skapar möjligheter till dialog och delaktighet

Vår strävan är att varje resurs alltid ska användas till att skapa värde för medborgaren.

Respekt för individen

I Södertälje kommun respekterar vi alla människor oavsett ålder, kön, sexuell läggning, etnicitet, religion eller funktionsnedsättning.

- Vi försäkrar oss alltid om att visa människor aktning och empati
- Vi lyssnar aktivt
- Vi bemöter människor på det sätt som vi själva vill bli bemötta
- Vi visar respekt för varandra

Respekt ska bejakas både genom bemötande och genom förväntningar.

Mer än förväntat

I Södertälje kommun har vi ambitionen att ge våra medarbetare, medborgare och brukare mer än förväntat.

- Vi ger våra medborgare bra service och goda tjänster till så låga kostnader som möjligt
- Vi använder de gemensamma resurserna på ett effektivt sätt
- Vi utgår alltid från att skapa ett mervärde för brukaren

Våra värdegrundsprinciper

Olikheter är en styrka

Vi kommer att lyckas med vårt samhällsuppdrag om vi använder våra olikheter i organisationen vid rekrytering, samarbete, arbetslagssammansättning, medborgardialog med mera. Olikheter skapar en dynamik som utvecklar både människor och verksamhet. Genom detta perspektiv bejakar vi nyfikenhet, öppenhet och lyhördhet.

Utgå alltid från samhällsuppdraget

Vi ska stödja människors strävan efter ett bra liv och se vårt uppdrag i ett helhetsperspektiv.

Sammanfattande analys av föregående års resultat

Utbildningskontoret

I förskolan följer vi upp resultaten inom förskolans fyra prioriterade kunskapsområden: Språkutveckling, lek och samspel, matematik samt naturvetenskap och teknik. För andra året i rad har resultaten i förskolan i Vårdinge förbättrats inom samtliga fyra prioriterade kunskapsområden under 2016 jämfört med 2015. Förskolan i Vårdinge uppvisar det senaste året en stor resultatförbättring och ligger nu över förskolans totala genomsnitt inom samtliga kunskapsområden.

Samtliga elever på Mölnboskolan uppnår även fortsättningsvis kravnivåerna på de nationella proven i engelska, matematik och svenska. För 2016 har dock inte alla elever i årskurs 6 uppnått målen i dessa ämnen, även om måluppfyllelsen även här är fortsatt mycket hög. För en mer omfattande och fördjupad analys se planerna för systematiskt kvalitetsarbete som är bifogade till verksamhetsplanen.

De pedagogiska verksamheterna visar per november ett underskott med 392 tkr jämfört med budget. Prognosen till årets slut beräknas till ett underskott på 475 tkr. Förskolans överskott kompenserar inte grundskolans underskott och kostverksamheten beräknas också gå med underskott. Det ackumulerade resultatet för förskolan per sista november visar på ett överskott på 94 tkr i förhållande till periodens budget. Prognosen för helåret är ett överskott på 155 tkr. Förskolans överskott täcker delvis grundskolans underskott.

Det ackumulerade resultatet för grundskolan per sista november är ett underskott på 311 tkr i förhållande till budget. Vid elevavläsningen för hösten avlästes 209 elever. Under vårterminen hade man 203 elever. Mål & Budget utgick från 210 elever. Helårsprognosen beräknas till ett underskott på 460 tkr. Mölnboskolan har en åtgärdsplan som bl.a. innefattar en inbesparing om 5 assistenttjänster från och med höstterminen. Åtgärderna bedöms innebära att grundskolan har en ekonomi i balans under 2017.

Det ackumulerade resultatet för kostenheten per sista november är ett underskott med 175 tkr. Underskottet är en konsekvens av samordnade varutransporter (50 tkr) samt en för hög bemanning. Åtgärdsplan finns såtillvida att bemanningen kommer att förändras och man räknar med att ha en ekonomi i balans 2017 förutsatt att man får finansiering av samordnad varutransport. Helårsprognosen indikerar ett underskott på 170 tkr

Kultur och fritidskontoret

Utlåningen på biblioteket ökar januari-december med 1 % jämfört med motsvarande period 2015. De senaste åren har annars utlåningen minskat kraftigt. Den månadsvisa variationen har varit stor och ingen tydlig trend har syns under året.

Bibliotekets har ett överskott på 62 tkr vilket beror på att bara en mindre del av medieanslaget är förbrukat. Bidrag har ett överskott 100 tkr. Överskottet 100 tkr beror på att budgeterat anslag för ersättning till anställd för nattvandring inte kommer att förbrukas helt. Idrott har ett överskott 118 tkr. Det beror på att kostnader för personal i driften har kunnat hållas lågt (förutsatt att allt är fördelat).

Samhällsbyggnadskontoret

Planenheten arbetar med översiktsplaner, planprogram, detaljplaner, bevarande- och förnyelsefrågor av stadsmiljön, gestaltungsfrågor i planarbetet samt utredningar i anslutning till planprocessen. Stadsmiljö/Driftverksamheten i Järna sköter den tekniska verksamheten i de södra kommundelarna på uppdrag av kommunalnämnderna.

Resultatet för året visar ett överskott på ca 0,3 mkr. Det största överskottet finns inom gata verksamheten. Det beror på att en stor del av investeringsbidraget (198 av 300 tkr) för utökning av pendlarparkeringen har resultatbokförts. Vinterväghållningskostnaderna ligger under budget, vilket förklaras av att vädret har varit mildt under årets första månader.

Personal

Vårdinge Mölnbo kommunalnämnds verksamheter hade per sista oktober 2016 en sjukfrånvaro på 6,34 procent varav 42,41 procent var långtidssjukskrivna. I kommunen pågår mellan 2015- 2019 ett projekt för hållbar arbetshälsa som bland annat riktar sig särskilt mot utbildkontorets verksamheter.

Verksamhetsmål 2017-2019

Hållbara Södertälje

KF:s långsiktiga inriktning	Södertälje kommun är en central aktör i samhället för att påverka strukturer och skapa förutsättningar som stödjer samhällets omställning till att bli socialt, ekonomiskt och miljömässigt långsiktigt hållbart. De tre hållbarhetsdimensionerna ska integreras i kommunens verksamheter för att skapa en långsiktigt hållbar välfärd men också hushålla och värna om såväl mänskliga resurser som jordens resurser. Södertälje ska ha en långsiktigt god hushållning med naturresurser, som åker, skog och vatten. Södertälje kommunen ska ha begränsad klimatpåverkan, giftfri miljö och en rik och varierad natur.
KF:s långsiktiga mål	<ol style="list-style-type: none">1. Människors upplevda trygghet ska öka.2. Människors upplevda inflytande (information, kontakt, påverkan, förtroende) i kommunen ska öka.3. Barn och ungas livsvillkor ska förbättras.4. Valdeltagandet ska öka.5. Kommunens inköp av ekologiska livsmedel ska öka
KF:s inriktning för perioden	<p>Södertälje kommuns åtaganden som klimatkommun och ekokommun innebär fortsatt höga målsättningar för hållbarhet. Kommunen ska skapa lösningar och infrastruktur som underlättar för medborgare, verksamheter och företag att göra hållbara val. Miljö- och klimatprogrammet ska styra inriktning och mål för alla kommunens verksamheter och kommunala bolag. Klimatanpassning och värdet av ekosystemtjänster behöver beaktas i samhällsplaneringen för att få långsiktigt hållbara lösningar.</p> <p>En kemikalieplan för giftfri vardagsmiljö antas och börjar genomföras, vilken omfattar förvaltningen och bolagen. Kommunen ska styra mot en minskad användning av farliga kemikalier. Åtgärder ska göras under perioden för att bidra till en giftfri vardag för barn och unga inom förskola och skola. Även utomhus ska miljövänliga material användas vid upprustning och nyanläggning av barns lekmiljöer.</p> <p>Kommunkoncernen ska vid upphandlingar se till att stödja både kommunens och bolagens verksamheter i att ställa miljö- och hållbarhetskrav. Detta så att de enskilda verksamheterna kan teckna avtal för varor och tjänster som medger att högsta möjliga miljö- och hållbarhetsstandard levereras.</p> <p>Södertälje kännetecknas mer och mer som en plats med hållbar kost- och matproduktion. Ekologiskt jordbruk ska främjas genom inköp av ekologiska livsmedel och genom att ekologisk matproduktion tas upp i den pedagogiska verksamheten. I EU-projektet Matlust tillvaratas en av Södertäljes spetskompetenser och ett av Södertälje Science Parks profilområden "Hållbara Livsmedel". MatLust möjliggör en vidareutveckling av Södertälje som en regional nod för hållbara livsmedel och stärker utvecklingen av små och medelstora företag inom livsmedelsnäringen i regionen. Fairtrade City ska utvecklas som en del av hållbarhetsarbetet.</p> <p>Genomförandet av folkhälsoprogrammet ska fortsätta och insatser för att förebygga fysisk och psykisk ohälsa bland barn och unga ska prioriteras. Särskilt fokus ska läggas på att tidigt upptäcka och förebygga psykisk ohälsa. Barn och ungas livsvillkor i Södertälje ska förbättras och kommunen ska långsiktigt arbeta för att minska barnfattigdomen. Kommunens samverkansarbete för att minska våld i nära relationer fortsätter.</p>

Nämndens mål och indikationer

KF-mål 1 Människors upplevda trygghet ska öka.

Kultur och fritidskontoret

Indikator	Utgångsläge	Mål
Upplevd trygghet skall öka under perioden	Bokslut 2016	Deltagare, besökare i kultur- och fritidsverksamheter ska känna sig trygga
Åtgärder i verksamhetsplanen		
Risker i verksamheternas miljöer kartläggs och förebyggande åtgärder vidtas. Incidenter rapporteras som avvikelser och ska leda till förbättringar. Nattvandring kommer fortsatt bedrivas 2017. Fritidsgårdarna följer upp besökarnas upplevelse av bl. a trygghet fortlöpande och genom årliga enkäter.		

KF-mål 2 Människors upplevda inflytande (Information, kontakt, påverkan, förtroende) i kommunen ska öka.

Kultur och fritidskontoret

Indikator	Utgångsläge	Mål
Andelen medborgare som upplever att de har inflytande skall öka	Bokslut 2016	Brukare upplever att de har inflytande över verksamheten
Åtgärder i verksamhetsplanen		
Föreningsdialoger ger aktiva medborgare möjligheter att lämna förslag och påverka. Alla verksamheter inbjuder alla och inte bara sina brukare och att lämna synpunkter och förslag.		

KF-mål 3 Barn och ungas livsvillkor ska förbättras.

Kultur och fritidskontoret

Indikator	Utgångsläge	Mål
Barns deltagande i utbud och aktiviteter följs upp	Bokslut 2016	Fler barn ska ges möjlighet och ta del av kultur- och fritidsutbudet.
Genom kunskapsmätning	Bokslut 2016	Barn och unga ska känna till vilket utbud av kultur- och fritidsaktiviteter som finns.
Mänt användning av farliga kemikalier i verksamheten	Upprättad kemikalieplan	Kultur- och fritidsverksamheten ska bedrivas i miljöer som är fria från farliga kemikalier
Åtgärder i verksamhetsplanen		
Informationen till barn och unga om kultur- och fritidsutbudet ska bli effektivare. Alla verksamheter och särskilt sommarlovssatsningens aktiviteter ska ha en tydlig inriktning att nå barn med begränsade resurser att delta. Kommunens upprättande av en kemikalieplan ska omfatta miljöer inom kultur- och fritidsverksamheten.		

KF-mål 4 Valdeltagandet ska öka*Kultur och fritidskontoret*

Indikator	Utgångsläge	Mål
Andel berättigade som röstar	Valet 2014	Fler ska använda sin rösträtt vid nästa val 2018
Åtgärder i verksamhetsplanen		
Föreningsdialoger ger aktiva medborgare möjligheter att lämna förslag och påverka. Alla verksamheter inbjuder sina brukare att lämna synpunkter och förslag. Genom dessa och liknande aktiviteter förmedlas en vetskap och känsla att alla och envar har möjlighet att påverka hur samhället ska utvecklas. Det ska kännas som en angelägen självklarhet att åtminstone använda sin rösträtt för att vara med och påverka hur samhället ska utvecklas.		

KF mål 5 Kommunens inköp av ekologiska och lokalproducerade livsmedel ska öka.*Utbildningskontoret*

Indikator	Utgångsläge	Mål
Andel ekologiska livsmedel	<i>Totalt 55 % Frukt och grönt inkl. potatis 53 % (52 % dec 2015)</i> <i>Kolonial 61 % (58 % dec 2015)</i> <i>Färskt och fryst kött 42 % (43 % dec 2015)</i> <i>Fryst fisk 58 % (79 % dec 2015)</i> <i>Mjolkprodukter 78 % (77 % dec 2015)</i> <i>Ägg 94 % (91 % dec 2015)</i>	Kommunens inköp av ekologiska och lokalproducerade livsmedel ska öka.

Övriga utvecklingsuppdrag inom området*Utbildningskontoret**Åtgärder enligt verksamhetsplanen*

1. Köttkonsumtionen ska minska.
2. Inhandlat kött ska vara förenligt med svensk djurskyddslagstiftning (producerat i Sverige).
3. Arbetet med Fairtrade City ska utvecklas som en del av hållbarhetsarbetet.
4. Arbete med kemikalieplanen ska initieras på förskolor och skolor

*Samhällsbyggnadskontoret**Åtgärder enligt verksamhetsplanen*

1. Arkitekturstrategi med riktlinjer för hållbart byggande- Ta fram riktlinjer för hållbart byggande och hållbar arkitektur. Påbörjas 2017.
2. Avfallshantering i plan- och byggprocessen - Säkerställa mark och utrymmen för avfallshantering.
3. Belysningplan - Långsiktig plan för belysning gata och GC-väg samt upprustning/ reinvestering enligt plan.
4. Bullerkartläggning - Kartläggning av buller gällande hela kommunen för att öka kvaliteten i planskedet.

5. Utbyggnadsstrategi - Med utgångspunkt i Översiktsplanen ska kommunen ta fram en strategi för hur Södertälje ska byggas ut, för att planera och samordna byggandet av bostäder, lokaler, gator och vägar samt vatten och avlopp, samt för att stärka och utveckla grönstrukturen.
6. Aktualitetsprövning av översiktsplanen genomförs under 2017.
7. Riktlinjer för byggande på landsbygden; förtydligande av de riktlinjer som återfinns i översiktsplanen.

Attraktiva Södertälje

KF:s långsiktiga inriktning	Södertälje ska vara en plats som erbjuder hög livskvalitet. Företag ska ha bra möjligheter att etablera sig och växa i, människorna ska ha möjligheter till vidareutveckling och studier. Det ska även vara en attraktiv plats som är lätt att besöka, bosätta och utveckla sig i. Arbetet för en ökad attraktionskraft ska ske i samverkan mellan kommun, näringsliv och andra intressenter.
KF:s långsiktiga mål	<ol style="list-style-type: none">1. Människor ska i ökad grad uppleva Södertälje som en attraktiv kommun att bo i.2. Företagens konkurrenskraft ska öka och klimatet för företagande ska stärkas.3. Besökare ska i ökad grad uppleva Södertälje attraktivt att besöka på fritiden och i tjänsten.
KF:s inriktning för perioden	<p>Södertälje kommun bidrar till en hög livskvalitet för sina medborgare genom att erbjuda goda förutsättningar för ett rikt kultur- fritids- och idrottsliv, en väl fungerande infrastruktur och en attraktiv arbetsmarknad med växande företag.</p> <p>Södertälje ska arbeta för att öka sin attraktionskraft för besökare, där såväl staden som landsbygdens värden och tillgångar tas tillvara. Genom nära samverkan mellan kommunen och besöksnäringens aktörer utvecklas starka teman och platser som kan medverka till fler besökare.</p> <p>Kommunen arbetar inom många områden för att skapa förutsättningar för tillväxt. En avgörande förutsättning är tillgången på bra bostäder. I Södertälje finns en varierad mix av bostäder. Det är inte långt till stadsliv, landsbygd och skärgården i Södertälje, oavsett bostadsort eller boendeform. Södertälje ska vara känt för sin unika karaktär med sitt vattennära läge och genuina stadskärna samt för sina sammanhängande grönområden, stadsskogar och vackra parker.</p> <p>Det ska upplevas som lätt att få information om kommunen och kommunkoncernens uppdrag, tjänster och åtaganden och kommunen ska upplevas som transparent och professionell. Kommunorganisationen ska leverera tillgänglig och välfungerande service inom samtliga av kommunens ansvarsområden och ge kommunens medborgare och andra intressenter den kunskap och stöd de behöver för att leva upp till lagar och regler. Genom ett lösningsorienterat och kunskapsförmedlande bemötande ska medborgare och företag i Södertälje få tydlig och bra information och service.</p>

Nämndens mål och indikatorer

KF mål 1 Människor ska i ökad grad uppleva Södertälje som en attraktiv kommun att bo i.

1. Se avsnitt om Samhällsbyggnadskontorets och Kultur och Fritids verksamheter.

KF-mål 2 Företagens konkurrenskraft ska öka och klimatet för företagande ska stärkas.

1. Kommunstyrelsen ska under året samverka med Kommunstyrelsen kontor - Destination Södertälje kring Frukostklubbar; nätverksmöten för företagare.

KF-mål 3 Besökare ska i ökad grad uppleva Södertälje attraktivt att besöka på fritiden och i tjänsten.

1. Se avsnitt om Kultur och Fritids verksamheter.

Samhällsbyggnadskontoret

Åtgärder enligt verksamhetsplanen

2. Genomföra aktiviteter enligt handlingsplan utifrån Program för framtidens båt- bad- och turistort.

Nämndens områden

Pedagogisk verksamhet

KF:s långsiktiga inriktning	Det övergripande målet är att barn och elever når de mål som finns för förskolan respektive skolan. Alla beslut och aktiviteter ska utgå från detta övergripande mål. Förskolan och skolan ska också stärka barnens och elevernas självkänsla och ge dem framtidstro
KF:s långsiktiga mål	1. Resultaten i förskolan och skolan ska förbättras
KF:s inriktning för perioden	<p>Utifrån det övergripande målet, att resultaten ska förbättras i förskolan och skolan, ska enheternas kvalitetsarbete vara systematiskt, strategiskt och forskningsbaserat. Av särskild vikt är att alla förskolor och skolor utvecklar kvaliteter inom de fyra områden forskningen visat leder till förbättrade resultat och som kommunen därför valt att prioritera. Dessa områden är:</p> <ul style="list-style-type: none">• Förändringsorienterat ledarskap. Ledare inom förskola och skola ska säkra att utvecklingsarbetet utgår från en väl känd verksamhetsidé, att medarbetarna har rätt kompetenser och i sitt arbete har en kvalitet som motsvarar högt ställda krav och förväntningar.• Lärande organisationskultur. Ledare och medarbetare inom förskola och skola ska säkra att organisationskulturen kännetecknas av samarbete och erfarenhetsutbyte och att det kollegiala lärandet får effekter i undervisningen och i barnens/elevernas lärande.• Mål- och resultatstyrning. Ledare och medarbetare inom förskola och skola ska säkra att ständiga förbättringsåtgärder vidtas utifrån resultat och analyser och att det utvecklas en ansvarskultur där alla bidrar till att stärka kvalitén utifrån sina respektive roller och uppdrag.• Kvalitet i undervisningen. Ledare och medarbetare inom förskola och skola ska säkra att undervisningen vilar på forskning och beprövad erfarenhet och att det utvecklas en samsyn om de framgångsfaktorer som i undervisningen stödjer hög målpuppfyllelse. <p>Utöver ovanstående områden ska kvalitetsarbetet utgå från mer verksamhetsspecifika förbättringsområden:</p> <p>Förskolan ska genom ett målstyrt kollegialt lärande, samt gemensamma strukturer och processer säkra att barnens lärande utvecklas utifrån förskolans prioriterade kunskapsområden. I dialogen med vårdnadshavare ska förskolan dels säkra att det finns ett tydligt fokus på barnens lärande och utveckling, dels säkra att vårdnadshavare får en fördjupad kunskap om förskolans uppdrag och kunskap om hur de kan stödja sina barn i lärandet. Förskolan ska också vidta åtgärder för att öka andelen förskollärare i verksamheten. Verksamheten ska utvecklas utifrån en gemensam verksamhetsidé, ett Reggio-Emilia inspirerat arbetssätt.</p> <p>Grundskolan ska stärka kvaliteten i årskurs F-3. Särskilda satsningar ska säkra att fler elever lär sig grunderna i svenska och matematik de första skolåren. För att få en generell kvalitetsförbättring i undervisningen ska grundskolan fortsätta att utveckla modellen med två lärare i klassrummet. Satsningarna på tvålärarmodell, utvecklingslärare, kollegialt lärande, verksamhetsidéer och ett förstärkt pedagogiskt ledarskap ska tydligt fokusera på effekter i klassrummet och i elevernas lärande. Grundskolan behöver också utveckla en mer utmanande undervisning där höga förväntningar och arbetsro är ledord.</p>

Nämndens mål och indikatorer

KF mål 1 Resultaten i förskolan och skolan ska förbättras

Det övergripande målet är att barn och elever når de mål som finns för förskolan respektive skolan. Alla beslut och aktiviteter ska utgå från detta övergripande mål. Förskolan och skolan ska också stärka barnens och elevernas självkänsla och ge dem framtidstro

Indikator	Utgångsläge	Mål
Språkutveckling, Lek och samspel, Naturvetenskap och teknik, matematik.	Årsbokslut 2016	Resultaten i för Mölnbo förskola ska öka
Åtgärder i verksamhetsplanen		
<ul style="list-style-type: none">• Stärka samarbetet med föräldrar utifrån våra riktlinjer: Samverkan medvårdnadshavare – för barnens bästa• Utveckla pedagogiska miljöer för lärande och kreativitet• Utveckla det systematiska kvalitetsarbetet och tydliggöra sambandet mellan journaler och loggbok.• Utveckla det kollegiala lärandet utifrån en tydlig målsättning och en tydlig struktur för arbetsprocessen.		

Förskolans plan för Systematiskt Kvalitetsarbete bifogas.

Indikator	Utgångsläge	Mål
Andel behöriga till gymnasiet (högskoleförberedande och yrkesgymnasium) Meritvärden	Årsbokslut 2016	Resultaten på Mölnbo grundskola ska öka
Åtgärder i verksamhetsplanen		
<ul style="list-style-type: none">• Stärka kunskapsutvecklingen i läsa, skriva, räkna i årskurs F-3 utifrån vår kommungemensamma satsning i F-3.• Stärka samarbetet med föräldrar utifrån våra riktlinjer: <i>Samverkan medvårdnadshavare – för elevernas bästa.</i>• Utveckla arbetet med extra anpassningar och särskilt stöd		

Skolans plan för Systematiskt Kvalitetsarbete bifogas.

Kultur och fritid

KF:s långsiktiga inriktning	Verksamheten inom kultur och fritid ska skapa bästa möjliga förutsättningar för ett rikt kultur-, fritids- och idrottsliv och stärka den demokratiska utvecklingen. På så vis bidrar den till bättre folkhälsa, hög livskvalitet och till att göra Södertälje till en attraktiv kommun att leva och bo i. Södertälje ska vara en kultur- och fritidskommun för alla, men allra främst för barn och ungdomar. Förutsättningarna för att ta del av kultur- och fritidsutbudet ska vara jämställda.
KF:s långsiktiga mål	<ol style="list-style-type: none"> 1. Variationen inom utbudet för barn och ungdomar ska öka. 2. Flickors deltagande i idrottsaktiviteter ska öka. 3. Södertäljebornas nyttjande av kultur- och fritidsutbudet ska öka. 4. Andelen Södertäljebor som är nöjda med kultur- och fritidsutbudet ska öka.
KF:s inriktning för perioden	<p>Verksamheterna ska fortsätta sitt arbete för att förbereda unga för vuxenlivet genom att utveckla moderna mötesplatser och driva ungdomsfrågor för alla unga i hela kommunen. Jämställdhetsarbetet ska stärkas och utvecklas för att verksamheterna ska attrahera både tjejer och killar lika mycket. Nämndöverskridande samarbeten och samverkan med Telgekoncernen och externa aktörer ska skapa nya upplevelser och locka fler unga. Prioriterat är barn och ungas deltagande i föreningslivet som ska stödjas för att fungera som mötesplats för barn och unga från olika delar av samhället.</p> <p>Biblioteket har en viktig roll för demokratin. Genom att erbjuda en mötesplats för fri åsiktsbildning, informationsutbyte och tillhandahålla samhällsinformation och litteratur skapas möjligheter för invånarna att kunna delta i samhällsdebatten. Barns språkutveckling är viktig och lägger grunden för framtida möjligheter och delaktighet i samhället, där biblioteken har en central roll att stödja denna utveckling.</p> <p>Kultur- och fritidsverksamheten ska bidra till en levande stadskärna i Södertälje. Mötesplatser och aktiviteter i kommunens övriga delar ska på motsvarande sätt stärkas till att skapa levande miljöer. Stöd ska ges till arrangörer och föreningar som vill ta initiativ och genomföra kulturprojekt, verksamhet och evenemang.</p> <p>Utbudet ska ge möjligheter till upplevelser, samt eget utövande och utveckling av färdigheter inom alla områden och på olika ambitionsnivåer. Närheten till arenor för kultur, fritid och idrott tillgodoses för hela kommunen och den långsiktiga satsningen på spontanidrott ska fortsätta. Nya perspektiv och synsätt för fysisk aktivitet, social tillvaro och kulturellt tänkande för seniorer ska skapas. Personer med funktionsnedsättning ska ges förutsättningar och möjligheter att ta del av kultur- och fritidsutbudet.</p>

Nämndens mål och mätetal

KF mål 1 Variationen inom utbudet för barn och ungdomar ska öka

Indikator	Utgångsläge	Mål
Antalet nyheter i kultur- och fritidsverksamhetens utbud i Vårdinge-Mölndal	Målet uppfyllt för år 2016 och ligger till bas för 2017	Variationen i utbudet ökas med minst 2 nyheter
Åtgärder i verksamhetsplanen		
<ul style="list-style-type: none">• Ett nytt bidragssystem för ridsporten ger ett ökat fokus på barn och unga.²• Ung fritid fortsätter sitt arbete med ökat ungdomsinflytande över verksamheten. Bland annat genom ungdomsråd i syfte att bättre anpassa verksamheten efter ungdomars önskemål och behov.• Kis/Kif fortsätter utveckla verksamheten med bland annat mer skolbio och nya föreställningar.³• Kulturskolan ger genom sitt nya pedagogiska arbetssätt fler barn och unga möjlighet att delta.⁴• I dialog med föreningslivet i Vårdinge-Mölndal hitta möjligheter för att utveckla Kultur och fritidsutbudet i kommundelen		

För att tillgodose att variationen för barns och ungdomars utbud inom kultur o fritid behövs prioritering av en byggnation av en idrottshall i anslutning till idrottsplats och skola.

KF mål 2 Flickors deltagande i idrottsaktiviteter ska öka.

Indikator	Utgångsläge	Mål
Ansökningar aktivitetsbidrag jämförs och utvärderas. Utvärdering genomförs via elevenkät. Andel deltagande flickor (7-25 år)	Bokslut 2016	Flickors deltagande i idrottsaktiviteter ökar med minst 2 %
Åtgärder i verksamhetsplanen		
<ul style="list-style-type: none">• Administratörsbidraget till föreningar är grundat på antalet flickor i verksamheten.• Damidrotten har rabatt på lokalbokning med 35 %.• Frågan lyfts ständigt vid dialogmöten med föreningar.• Ökat fokus på bidrag till aktiviteter och föreningar med hög andel flickor.• I samarbete med skolan fortsatt genomföra en motions- och idrottsvaneundersökning bland kommunens skolelever för att skapa djupare kännedom om flickors aktiviteter.		

För att öka flickors delaktighet i idrottsaktiviteter behövs prioritering av en byggnation av en idrottshall i anslutning till idrottsplats och skola.

² Verksamheten får bidrag från Kultur och fritidsnämnden, men är verksam även i kommunalnämnderna.

³ Verksamheten får bidrag från Kultur och fritidsnämnden, men är verksam även i kommunalnämnderna.

⁴ Verksamheten får bidrag från Kultur och fritidsnämnden, men är verksam även i kommunalnämnderna.

KF mål 3 Andelen Södertäljebor som nyttjar kultur- och fritidsutbudet ska öka.

Indikator	Utgångsläge	Mål
Bokade timmar anläggningar Kapacitetsutnyttjande anläggningar Antal föreningar som tilldelats bidrag Besökare bibliotek Medielån bibliotek (varav barn/unga) Antal program/arrangemang bibliotek Öppettider bibliotek Besök på scener Antal föreställningar Besök Fritidsgårdarna Antal deltagare Kif/Kis ⁵ Antal aktiviteter Kif/Kis ⁶ Deltagare Kultur 365 ⁷ Antal aktiviteter Kultur 365 ⁸	Bokslut 2016	Andelen Södertäljebor som nyttjar kultur- och fritidsutbudet ska öka 1 %
Åtgärder i verksamhetsplanen		
<ul style="list-style-type: none"> • Kultur- och fritidsutbudet i Södertälje har potential att nyttjas av flera. Utbudet ska hålla en genomgående god kvalitet och löpande anpassas efter medborgarnas önskemål och behov. • Genom utvecklade informations- och marknadsföringsinsatser ska fler upptäcka och se möjligheter att ta del av utbudet. Nya kanaler och metoder utvärderas och införs löpande. • En stor del av utbudet genomförs i regi av ideella föreningar och även andra aktörer. I den fortsatta dialogen med föreningarna genom ska samarbete om insatser för ökat deltagande diskuteras och idéer genomföras. Möjligheterna till samarbete med andra aktörer och enskilda initiativtagare ska också tas tillvara. 		

För att öka Södertäljebornas nyttjande av kultur och fritidsutbudet behövs prioritering av en byggnation av en idrottshall i anslutning till idrottsplats och skola.

KF mål 4 Andelen Södertäljebor som är nöjda med kultur- och fritidsutbudet ska öka.

Indikator	Utgångsläge	Mål
SCB medborgarenkät ⁹ NMI idrott ≥ 59 NMI kultur ≥ 63	Resultat SCB medborgarenkät NMI idrott = 58 NMI kultur = 62	Andelen Södertäljebor som är nöjda med kultur- och fritidsutbudet ska öka så att angivna nivåer på mätetalen uppnås
Eventuell kompletteras materialet med brukarenkäter, andel nöjda per verksamhet. Utfallet ska öka jämfört med föregående mätning.	Resultat från 2015	
Åtgärder i verksamhetsplanen		
<ul style="list-style-type: none"> • Utbudet ska hålla en genomgående god och hög kvalitet. Systematiskt förbättringsarbete med fokus på verksamhetens brukare och intressenter ska utveckla kvalitet och innehåll. • Utökade och effektivare informations- och marknadsföringsinsatser ska ge fler chans att upptäcka och se möjligheter att ta del av utbudet. • Utredning om ytterligare och kompletterande möjligheter att mäta och utvärdera medborgarnas nöjdhet, förväntningar och önskemål. 		

För att öka andel nöjda Södertäljebor inom kultur och fritid behövs prioritering av en byggnation av en idrottshall i anslutning till idrottsplats och skola.

⁵ Verksamheten får bidrag från Kultur och fritidsnämnden, men är verksam även i kommundelsnämnderna.

⁶ Verksamheten får bidrag från Kultur och fritidsnämnden, men är verksam även i kommundelsnämnderna.

⁷ Verksamheten får bidrag från Kultur och fritidsnämnden, men är verksam även i kommundelsnämnderna.

⁸ Verksamheten får bidrag från Kultur och fritidsnämnden, men är verksam även i kommundelsnämnderna.

⁹ Nästa medborgarundersökning genomförs 2017.

Samhällsbyggnad och offentlig miljö

KF:s långsiktiga inriktning	Södertälje ska vara känt för sin genuina stadskärna, sitt vattennära läge och sin levande stadsnatur. Utvecklingen ska främja goda levnadsförhållanden och fokusera på hållbart byggande och resande. Stadskärnan och stadsdelarna ska utvecklas genom förtätning och närma sig varandra för att skapa en mer sammanhållen stad. Stadsdelarna och kommundelarnas tätorter ska vara trygga, väl gestaltade och inspirerande med välskötta bostadsmiljöer, gator och allmänna platser.
KF:s långsiktiga mål	<ol style="list-style-type: none"> 1. Medborgarnas uppfattning om Södertälje som en plats att bo och leva på ska förbättras (bostäder, kommunikationer, gator och vägar, gång och cykelvägar, trafiksäkerhet och parker). 2. Antalet nytillkomna bostäder per år ska öka. 3. Tjänster och uppdrag inom samhällsbyggnadsprocessen, som uppfyller kommunens garantitider och ambitioner i strategiska styrdokument, ska ligga kvar på hög nivå.
KF:s inriktning för perioden	<p>Med utgångspunkt i översiktsplanen ska kommunen ta fram en strategi för hur Södertälje ska byggas ut. Strategin ska vara ett underlag för att planera och samordna byggande av bostäder, lokaler, gator- och vägar samt vatten och avlopp. I strategin ligger även att analysera hur förtätningen kan användas som ett verktyg för att stärka och utveckla grönstrukturen. Översiktsplanen ska aktualitetsförklaras under perioden.</p> <p>Den fysiska utvecklingen i stadsdelarna ska genomföras i samarbete med bolag, fastighetsägare och andra aktörer som verkar i områdena så att en upprustning och förtätning kan ske. Syftet är att förbättra boendemiljöerna med ny spännande arkitektur och varierade upplåtelseformer för att öka attraktiviteten. Kommunen ska även utveckla tätorterna på landsbygden, enligt översiktsplanen och de fördjupade översiktsplanerna för Järna och Ytterenhörna samt ortsanalyserna för Hölö och Mölnbo.</p>

Nämndens mål och indikatorer

KF mål 1 Medborgarnas uppfattning om Södertälje som en plats att bo och leva på ska förbättras (bostäder, kommunikationer, gator och vägar, gång och cykelvägar, trafiksäkerhet och parker).

Indikator	Utgångsläge	Mål
SCB medborgarenkät ¹⁰ Nöjd-Region-Index (NRI)	Mätresultat 2015	Medborgarnas uppfattning om Södertälje som en plats att bo och leva på ska förbättras (bostäder, kommunikationer, gator och vägar, gång och cykelvägar, trafiksäkerhet och parker).
Åtgärder i verksamhetsplanen		
<ul style="list-style-type: none"> • Bygga gång- och cykelväg; Rosendalsvägen 130 m • Bevaka förändringar inom kollektivtrafiken: <ul style="list-style-type: none"> ◦ Arbeta för utökade förbindelser inom kollektivtrafiken och motverka ytterligare försämringar. • Bevaka frågan gällande utbyggnad av gång- och cykelväg i samband med ombyggnation av Riksväg 57 • Tillse säker gång- och cykeltrafik genom Mölnbo samhälle samt öka säkerheten för oskyddade trafikanter för att korsa Riksväg 57 • Inventera underhållsbehovet av gatorna. 		

¹⁰ Nästa medborgarundersökning genomförs 2017.
Södertälje kommun, Verksamhetsplansplan: 2017

KF mål 2 Antalet nytilkomna bostäder per år ska öka.

Indikator	Utgångsläge	Mål
Antal nytilkomna bostäder	Bokslut 2016	Antalet nytilkomna bostäder per år ska öka.
Åtgärder i verksamhetsplanen		
<ul style="list-style-type: none">• Skolbänken, exploatering pågående• Visbohammar 1:20, detaljplan, 100 bostäder		

KF mål 3 Tjänster och uppdrag inom samhällsbyggnadsprocessen, som uppfyller kommunens garantitider och ambitioner i strategiska styrdokument, ska ligga kvar på hög nivå.

Indikator	Utgångsläge	Mål
Andel ärenden till bygglov där garantitiderna uppfylls	Bokslut 2016	Tjänster och uppdrag inom samhällsbyggnadsprocessen, som uppfyller kommunens garantitider och ambitioner i strategiska styrdokument, ska ligga kvar på hög nivå.

Övriga utvecklingsuppdrag och åtgärder enligt inriktningar för perioden

1. Arkitekturstrategi med riktlinjer för hållbart byggande- Ta fram riktlinjer för hållbart byggande och hållbar arkitektur. Påbörjas 2017.
2. Avfallshantering i plan- och byggprocessen - Säkerställa mark och utrymmen för avfallshantering.
3. Belysningplan - Långsiktig plan för belysning gata och GC-väg samt upprustning/ reinvestering enligt plan.
4. Bullerkartläggning - Kartläggning av buller gällande hela kommunen för att öka kvaliteten i planskedet.
5. Utbyggnadsstrategi - med utgångspunkt i Översiktsplanen ska kommunen ta fram en strategi för hur Södertälje ska byggas ut, för att planera och samordna byggandet av bostäder, lokaler, gator- och vägar samt vatten och avlopp, samt för att stärka och utveckla grönstrukturen.
6. Aktualitetsprövning av översiktsplanen genomförs under 2017.
7. Riktlinjer för byggande på landsbygden ska tas fram; förtydligande av de riktlinjer som återfinns i översiktsplanen.

Södertälje kommun som arbetsgivare

KF:s långsiktiga inriktning	Arbetsgivarpolitiken syftar långsiktigt till att attrahera, rekrytera, behålla och utveckla medarbetare med rätt kompetens för att öka verksamheternas måluppfyllelse. Södertälje kommun ska vara en arbetsgivare som kännetecknas av jämställdhet och likvärdighet.
KF:s långsiktiga mål	1. Den hållbara arbetshälsan ska öka och leda till att fler medarbetare är friska och i arbete.
KF:s inriktning för perioden	<p>Förutsättningarna för ett hållbart medarbetarengagemang ska fortsätta stärkas. Södertälje kommun är helt beroende av medarbetare och chefer med motivation och förutsättningar att göra sitt bästa för verksamheten. Varje medarbetare ska förstå sin verksamhets uppdrag väl och hur den egna insatsen bidrar till verksamhetsutveckling och måluppfyllelse.</p> <p>Prioriterade utvecklingsområden:</p> <ul style="list-style-type: none"> Insatser mot den arbetsrelaterade ohälsan planeras, genomförs och följs upp i ett flerårigt arbete i projektform. Arbetet ska bedrivas utifrån forskning och beprövade erfarenheter i andra kommuner och organisationer. Södertälje kommun ska bland annat studera effekterna av de försök med förkortad arbetstid som nu genomförs i andra kommuner och landsting och därefter ta ställning till ett eventuellt försök i Södertälje kommun. Kommun ska också säkra att långsiktiga hälsoarbetet bedrivs med systematik och engagemang från chefs- och ledningsnivå i hela organisationen. Inriktningen för det långsiktiga hälsoarbetet är att öka frisknärvaron så att fler medarbetare är friska och arbetsföra och inte har återkommande sjukfrånvarotillfällen. Prioriterat är att bromsa inflödet av ny korttidssjukfrånvaro. En fortsatt strävan på lång sikt mot en genomsnittlig sjukfrånvaro på 5 procent för kommunen som helhet utgör ett måttal som en del av den långsiktiga inriktningen.

KF mål 1 Den hållbara arbetshälsan ska öka och leda till att fler medarbetare är friska och i arbete.

Nämndens mål och indikator

Indikator	Utgångsläge	Mål
Sjukfrånvaron ska minska	Bokslut 2016	Max 5 % sjukfrånvaro

Ekonomi

Vårdinge-Mölbo kommunalnämnd har tilldelats 35 460 tkr i kommunbidrag för 2017. En uppräknig med 1 procent har lagts på all verksamhet. Verksamheten för äldreomsorg har flyttats över i sin helhet till äldreomsorgsnämnden, vilket reducerar nämndens kommunbidrag. Nämnden har inga KS/KF-investeringsanslag tilldelad för 2017 men en nämndbeslutad investeringsbudget om 500 tkr.

Vårdinge-Mölbo kommunalnämnd

Kommunbidrag 2016	41 535
Avgår till påsen för pedagog. verksamhet (inkl. 30-timmarsbarnen)	-21 378
Avgår till äldreomsorgspåsen	-6 931
	13 226
Uppräkning 1 %	132
<i>Delsumma</i>	<u>13 358</u>
Resursfördelning till pedagogisk verksamhet	22 102
Kommunbidrag 2017	35 460

- Den pedagogiska "påsen" och de särskilda anslagen har justerats för demografiska förändringar. En allmän resursförstärkning riktad mot förskola och grundskola utökat "påsen". En förstärkning har gjorts avseende måltidspengen. En särskild satsning för prioriterade grupper (undersköterskor, lärare och socialsekreterare), ger 2 procents extra uppräknig utöver den generella pris och löneuppräknigen.
- En uppräknig med 1 procent har lagts på all verksamhet.
- Ansvaret för äldreomsorg har flyttats till äldreomsorgsnämnden.

Internbudget

Tabellen nedan visar budgetfördelningen för 2017 för Vårdinge-Mölbo kommunalnämnd.

VERKSAMHET	Tkr
Förskola	10 955
Grundskola	19 872
Kultur	686
Fritid	393
Idrott	481
Gata- och park	1 307
Övrig verksamhet	1 766
Summa	35 460

Utbildning

Inom området utbildning har nämndens kommunbidrag ökat med 724 tkr för ökade volymer. Ökningen på grund av löne- och prishöjningar har skett med 1 procent vilket ligger i inbakat i den pedagogiska påsen. En allmän resursförstärkning riktad mot förskola och skola har utökat påsen. En förstärkning har gjorts avseende måltidspengen. För att prioritera bland annat förskolelärare och lärare har de även i år fått en differentierad löneuppräknig.

Volymavstämningar kommer i vanlig ordning ske under året och verksamheten behöver möta upp förändringarna och anpassa verksamheten utifrån det.

Underlag till resursfördelningsmodellen inom utbildning Vårdinge-Mölndal kdn 2017

Vårdinge

Antal barn/elever	Heltid	Deltid
Förskola 1-3 år	27	12
Förskola 4-5 år	29	6
Förskola allmän fsk		0
Fritidshem 6-9 år	58	
Fritidsklubb 10-12 år	34	
Förskoleklass	27	
Grundskola år 1-5	96	
Grundskola år 6-9	91	

Kultur- och fritid

Under 2017 kommer verksamheten fortsätta utvecklas. Enligt uppdrag från biblioteksplanen är en målsättning att fortsätta öka antalet öppethållandetimmar på biblioteken. Biblioteken kommer fortsätta verka för barn och ungas språkutveckling genom att stimulera deras läsning på fritiden, och också genom samverkan med förskola, skola, barnhälsovård m.fl.

Samhällsbyggnad

Det finns fler utmaningar inom samhällsbyggnadsområdet eftersom intresset både för att bygga och köpa i kommunen är så stort. Flera stora projekt som leds från samhällsbyggnadskontoret pågår (planprojekt, exploateringsprojekt, investeringsprojekt, driftprojekt) och är på väg in i intensivare skeden samtidigt som flera nya projekt ligger i startgroparna. En annan stor utmaning för verksamheten är att ramen för nämndbeslutade investeringar har minskat ca 240 tkr till 500 tkr vilket innebär att endast högt prioriterade investeringar av underhåll och asfaltering kommer att göras.

Nämndbeslutade investeringar

Nämndbeslutade investeringar	2017	2018	2019
Asfaltering		500	500
Kvarnvägen	170		
Rosendalsv.	221		
Kvar att fördela	0		

Nämndens internkontroll

Väsentliga processer för nämndens måluppfyllelse

För att nämnden ska uppnå god måluppfyllelse krävs att kvalitén i verksamheterna är goda, samt att det finns en väl fungerande kommunikation mellan nämnd – samordnare – kontorschefer.

Riskbedömning och riskhantering

(en bedömning av påverkan och åtgärder för att bemöta riskerna)

Utbildningskontoret

Inför varje nytt läsår gör ledningsgruppen på utbildningskontoret en riskbedömning kring den verksamhetsspecifika måluppfyllelsen; resultat inom förskolans prioriterade kunskapsområden, meritvärde och gymnasiebehörighet inom grundskolan samt jämförelsetal och examen/högskolebehörighet inom gymnasieskolan. En dialog kring den verksamhetsspecifika måluppfyllelsen är ständigt pågående under varje läsår. Specifika planer för resultatredovisning finns dessutom inom varje verksamhetsområde, men alla resultat, analyser och kommande åtgärder sammanställs i planerna för det systematiska kvalitetsarbetet på kontornivå och på verksamhetsnivå.

För övriga områden i internkontrollen gör kontorets ekonomichef riskbedömningar.

Kultur och fritidskontoret

I respektive enhets arbetsplan definieras även risker och utmaningar för respektive verksamhet samt även hantering av dessa risker. Dokumentet tillämpas av all personal på samtliga enheter för att säkerställa att de identifierade väsentliga processerna fungerar väl.

Samhällsbyggnadskontoret

Samhällsbyggnad arbetar med systemet SMART (står för Skydd Mot Alla Risker och Tillbud) för att göra riskbedömning rörande säkerhet, arbetsmiljö och miljö.

Internkontrollplan

Det är kommunstyrelsen som fattar beslut om dessa internkontrollplaner och hur de ska följas upp. Det är kommunstyrelsekontoret som sköter uppföljningen utom för dokument- och ärendehantering som görs av respektive kontor.

Kommunstyrelsen har antagit internkontrollplaner för 2017 (KS 16/345).

Utbildningskontoret

Internkontrollplan för verksamhetens måluppfyllelse 2017

Kontrollmål	Ansvarig för att kontroll utföres	Kontrollmetod (inkl. frekvens)	Rapport till	När sker rapportering	RESULTAT
1. Att måluppfyllelsen inom förskolans prioriterade kunskapsområden ökar.	Verksamhetschef förskola	1 ggr/år i enheternas och verksamhetschefens SKA-dokument	Utbildningsdirektör	September till UK och oktober till UN och KDN	
2. Att meritvärdet ökar inom grundskolan.	Verksamhetschef grundskola	1 ggr/år i enheternas och verksamhetschefens SKA-dokument	Utbildningsdirektör	September till UK och oktober till UN och KDN.	
3. Att gymnasiebehörigheten ökar inom grundskolan.	Verksamhetschef grundskola	1 ggr/år i enheternas och verksamhetschefens SKA-dokument	Utbildningsdirektör	September till UK och oktober till UN och KDN.	
4. Att jämförelsetalet (betygspoängen) ökar inom gymnasieskolan.	Verksamhetschef gymnasieskola	1 ggr/år i enheternas och verksamhetschefens SKA-dokument	Utbildningsdirektör	September till UK och oktober till UN.	
5. Att andelen med examen och högskolebehörighet ökar inom gymnasieskolan.	Verksamhetschef gymnasieskola	1 ggr/år i enheternas och verksamhetschefens SKA-dokument	Utbildningsdirektör	September till UK och oktober till UN.	

Kultur och fritidskontoret

Internkontrollplan

Rutin	Kontrollmål	Ansvarig för att kontroll utföres	Kontrollmetod (inkl. frekvens)	Rapport Till	När sker rapportering	RESULTAT
Utbetalning av föreningsbidrag	Att utbetalning sker till rätt adressat/konto.	Kommunstyrelsens kontor redovisning.	30 stickprov av utbetalda bidrag	Kontorschef/nämnd	Senast i oktober	
Utbetalning av föreningsbidrag	Att utbetalning har grund i särskilt beslut eller regel.	Kommunstyrelsens kontor redovisning	30 stickprov av utbetalda bidrag	Kontorschef/nämnd	Senast i oktober	

Samhällsbyggnadskontoret

Kommunstyrelsen antar internkontrollplaner för de gemensamma rutinerna för redovisning, personal, upphandling- och dokument- och ärendehantering som finns i kommunen. Det är också kommunstyrelsens kontor som sköter uppföljningen utom för dokument- och ärendehantering som görs av respektive kontor.

För att komma till rätta med de största riskerna som samhällsbyggnadskontoret identifierar inom säkerhet, arbetsmiljö och miljö har Vårdinge Mölnbos kommundelsnämnd som verksamhetsspecifikt internkontrollmål att samtliga enheter ska genomföra SMART-utredningar och ta fram åtgärdsplaner för att hantera de risker

man finner. SMART står för Skydd Mot Alla Risker och Tillbud inom säkerhet, arbetsmiljö och miljö. Det är en webbaserad verktygslåda som innehåller rutiner, checklistor och andra dokument som behövs för att arbeta systematiskt inom dessa områden.

Resultatet av internkontrollen rapporteras till Vårdninge Mölnbos kommunstyrelse i samband med delårsbokslutet per augusti och i årsbokslutet. De risker som enheterna bedömer vara störst och de åtgärder som enheterna har vidtagit/ska vidta med anledning av utförda SMART-utredningar redovisas då.

Internkontroll av öppning och hantering av post utförs genom stickprover där det kontrolleras om post öppnats, registrerats och besvarats på rätt sätt.

Uppföljning

Uppföljning av ekonomi- och verksamhetsmål

Uppföljningar	Behandling i nämnd	Uppföljningarna omfattar
Månadsrapport	Varje nämndsammanträde, ej i samband med delår- eller helårsbokslut	<ul style="list-style-type: none"> • Ekonomisk uppföljning som bygger på månadsboksluten
Internkontrollplan	Februari	<ul style="list-style-type: none"> • Redovisning av KS antagen Internkontrollplan
Delårsrapport per den 30 april inkl. helårsprognos	Maj/juni	<ul style="list-style-type: none"> • Ekonomisk uppföljning av driftverksamhet inkl. finansiell analys • Uppföljning av investeringar
Mål- och budget 2016	Augusti	<ul style="list-style-type: none"> • Nämndens yttrande över Mål- och Budget 2016-2018
Delårsrapport per den 31 augusti inkl. helårsprognos	September/oktober	<ul style="list-style-type: none"> • Ekonomisk uppföljning inkl. finansiell analys • Uppföljning av investeringar • Prognos av God Ekonomisk Hushållning • Uppföljning av KF-mål och inriktning 2016-2018 • Uppföljning av nämndens egna mål
Redovisning av Internkontroll	September	<ul style="list-style-type: none"> • Redovisning av resultat av internkontroll
Taxor och avgifter	Oktober	<ul style="list-style-type: none"> • Nämnden lämnar yttrande på taxor och avgifter.
Årsbokslut per den 31 december	Februari/mars	<ul style="list-style-type: none"> • Ekonomisk uppföljning av driftverksamhet • Uppföljning av investeringar • Uppföljning av God Ekonomisk Hushållning • Uppföljning av KF-mål och inriktning 2016 -2018 • Uppföljning av nämndens egna mål
Miljöbokslut per den 31 december	Februari/mars	<ul style="list-style-type: none"> • Miljöprogram innehållande klimatstrategi och energiplan. • Uppföljningen sker i nämnder och styrelser inför det sammanlagda bokslutet

Uppföljning av program och planer

Återge endast de delar av program och planer som nämnden direkt berörs av.

▪ Uppföljning av Miljöprogrammet och klimatstrategiplanen

Under våren 2017 antas ett nytt Miljöprogram. Detta och klimatstrategiplanen kommer att följas upp i Miljöbokslutet.

▪ Uppföljning av Folkhälsoprogram

I Folkhälsoprogrammet finns förslag på utvecklingsinsatser inom Folkhälsopolicyns sex målområden; (1) goda livsvillkor, (2) hälsosamma levnadsvanor, (3) god miljö, (4) goda arbetsförhållanden, (5) psykisk hälsa och (6) samverkan kring folkhälsan. Förslagen på utvecklingsinsatser ska ses som *möjliga* åtgärder för nämnderna att vidta för att förbättra folkhälsan de kommande fyra åren.

Uppföljning sker i samband med årsredovisning.

Uppföljning av Handlingsplan våld i nära relationer och hedersrelaterat våld och förtryck

Delmål	Uppföljning	Ansvarig nämnd	Genomförande
2. Kommunens verksamheter ska ha kunskap om området mäns våld mot kvinnor och barn i nära relationer, hedersrelaterat våld och förtryck och våld i samkönade relationer.	En mätning av hur stor andel av berörd personal som har aktuell och tillräcklig utbildning inom området våld mot kvinnor och barn, i nära relationer.	Alla nämnder	Genomförs varje år. Resultatet av uppföljningen redovisas i anslutning till årsredovisningen.
3. Samverkan ska fungera väl, både inom kommunen, mellan kommunen och olika myndigheter samt mellan kommunen och dess samverkanspartner.	En undersökning av parternas syn på hur samverkan fungerar.	Alla nämnder	Genomförs vartannat år.
4. Det ska finnas ett väl utvecklat arbete med hälsofrämjande och förebyggande insatser inom kommunen.	Samtliga nämnder rapporterar hur de arbetar hälso-främjande och förebyggande inom området mäns våld mot kvinnor och barn, i nära relationer.	Alla nämnder	Genomförs varje år. Resultatet av uppföljningen redovisas i anslutning till årsredovisningen.