



TJÄNSTESKRIVELSE

2017-09-14

Kultur- och fritidskontoret



Kultur- och fritidsnämnden

Enhörna kommunalnämnd

Hölö-Mörkö kommunalnämnd

Järna kommunalnämnd

Vårdinge-Mölnbo kommunalnämnd

Revidering av Regler och riktlinjer för föreningsbidrag

Dnr: KFN17/063, EN 17/38, H-M 17/55, JÄ 17/61, VÅ-MÖ 17/42

Sammanfattning av ärendet

Kommunfullmäktige beslutade i februari 2011 att införa nya regler och riktlinjer för föreningsbidrag 2012-01-01.

Sedan regelverket infördes har det – helt i linje med kommunens arbete med ständiga förbättringar – kontinuerligt utvärderats och justerats 2013, 2014 och 2015. Kultur- och fritidskontoret har också under våren 2014 låtit en extern konsult – Utvärderingsringen – genomföra en omfattande utvärdering av föreningslivets syn på det reviderade regelverket som har redovisats för alla nämnder och föreningar. Efter utvärderingen gjordes justeringar av regler och riktlinjer för föreningsbidrag till år 2015.

KFN och KDN föreslås besluta om att revidera målen och allmänna bestämmelser i Regler och riktlinjer för föreningsbidrag samt ersätta ordet handikapp till funktionsnedsättning i alla de fall där det står handikapp.

Vidare föreslås besluta att kommunens regler och riktlinjer för föreningsbidrag revideras så att aktivitetsbidrag ska kunna beviljas till barn- och ungdomsföreningar för att möjliggöra för föreningar att välja bidrag med avtal eller aktivitetsbidrag liknande som idrottsrörelsen har idag. Aktivitetsbidraget beviljas idag för barn och ungdomar i åldern 7-25 år.

Ärendet går sedan vidare till KS för beslut under hösten.

Beslutsunderlag

Kultur- och fritidskontorets tjänsteskrivelse daterad 2017-09-14

Kultur- och fritidskontorets PM daterad 2017-09-14

Regler och riktlinjer för föreningsbidrag (populärversion)

Ärendet

Målformuleringen och Allmänna bestämmelser

Kultur- och fritidskontoret föreslår en revidering av texten för att tydliggöra målen och allmänna bestämmelser i Regler och riktlinjer för föreningsbidrag. Reglerna ska involvera alla föreningsaktiva oavsett kön, könsöverskridande identitet eller uttryck, etnisk tillhörighet, religion eller annan trosuppfattning, funktionsnedsättning, sexuell läggning och ålder enligt diskrimineringslagen. Reglerna ska också tydliggöra att föreningarna ska tillämpa och vägledas av FN:s internationella konvention för mänskliga rättigheter, FN:s internationella konvention om rättigheter för personer med funktionsnedsättning och FN:s barnkonvention. När FN:s barnkonvention blir svensk lag kommer det att regleras i i bidragstexten.

Föreningar med barn- och ungdomsverksamhet

Kultur- och fritidskontoret föreslår en revidering av reglerna för att möjliggöra för föreningar och kommunen att välja bidrag med avtal eller aktivitetsbidrag. Föreningar har själva framfört att få gå över till aktivitetsbidrag istället för avtalsformen.

Aktivitetsbidraget är mätbart och visar omfattningen av föreningens aktiviteter.

När kontoret kommer överens med en kategori av förening t.ex. scouterna att de ska gå över till aktivitetsbidrag så gäller det för alla scoutföreningar. Den enskilde föreningen kan inte välja mellan de olika bidragsformerna.

Sociala- och handikappföreningar och Studieförbund

Kultur- och fritidskontoret föreslår revideringen för att följa konventionen om rättigheter för personer med funktionsnedsättning där man inte benämner funktionsnedsättning med ordet handikapp utan endast funktionsnedsättning.

De föreslagna revideringarna får alltså ingen påverkan på kommunens budget för föreningsbidrag som sådan och får således inte heller några ekonomiska konsekvenser för kommunen.

Ekonomiska konsekvenser och finansiering

Förslaget bedöms inte innebära några ytterligare kostnader, utöver de medel som redan idag finns budgeterade.

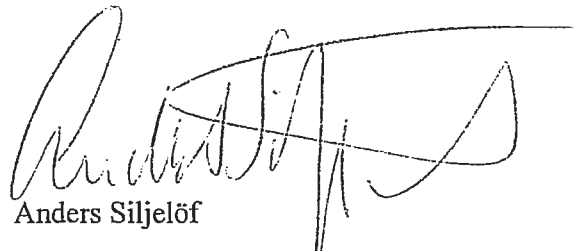
Kontorets/förvaltningens förslag till nämnden:

1. Kommunens regler och riktlinjer under målformuleringen, allmänna bestämmelser samt sociala handikappföreningar och studieförbund revideras på så sätt som framgår av förslagen i kultur-och fritidskontorets PM daterad 2017-09-14.
2. Kommunens regler och riktlinjer för föreningar med barn och ungdomsverksamhet revideras så att aktivitetsbidrag ska kunna beviljas för andra grupper än idrottsföreningar 7-25 år, på så sätt som framgår av förslagen i kultur- och fritidskontorets PM daterad 2017-09-14



Staffan Jonsson

Kultur- och fritidschef



Anders Siljelöf

Förening och anläggningschef

Handläggare: Anders Siljelöf
Anläggningschef
Förening och anläggning
Telefon (direkt): 08-523 028 62
E-post: anders.siljelof@sodertalje.se

Beslutet skickas till

Kommunstyrelsen, Kultur- och fritidsnämnden, Kommundelsnämnderna, Akten

2017-09-14

Pm

Kontor
Kultur- och
fritidskontoretHandläggare
Elisabet Sjöqvist
08-5230 24 46
elisabet.sjoqvist@sodertalje.se

Revidering av bidragsreglerna 2017

Dnr KFN17/063, EN 17/38, H-M 17/55, JÄ 17/61, VÅ-MÖ 17/42

Tolkningsnyckel

Nedan återges kultur- och fritidskontorets förslag till revideringar av gällande regler och riktlinjer för föreningsbidrag (reglerna). Gällande regler återges i stycken till vänster och föreslagen lydelse återges till höger. Bestämmelser som föreslås få ny lydelse, eller utgå, återges i kursiv stil (till vänster). Föreslagen ny lydelse av bestämmelse, eller tillkommande bestämmelse, återges i fetstil (höger). Under rubriken *Motivering* anges de bedömningar och överväganden som ligger till grund kontorets förslag avseende närmast ovanstående bidragsform.

1 Målformulering (1.1.1)

Föreslagen revidering

Nuvarande lydelse (kursiverat utgår)

Föreslagen lydelse (fetstil tillkommer)

Övergripande mål

Föreningsbidragens övergripande mål är att främja medborgarnas möjligheter att aktivt delta i föreningslivet på egna villkor. Därigenom skapas förutsättningar för fler medborgare att uppleva, lära och agera. Föreningsbidragen ska bidra till att stödja ett föreningsliv som är uppbyggt på demokratiska grunder och som erbjuder ett rikt utbud av kultur-och fritidsaktiviteter.

Inget utgår endast ett tillägg görs

Övergripande mål

Föreningsbidragens övergripande mål är att främja medborgarnas möjligheter att aktivt delta i föreningslivet på egna villkor. Därigenom skapas förutsättningar för fler medborgare att uppleva, lära och agera. Föreningsbidragen ska bidra till att stödja ett föreningsliv som är uppbyggt på demokratiska grunder och som erbjuder ett rikt utbud av kultur-och fritidsaktiviteter.

Föreningar ska ha ett förhållningssätt där alla medlemmar deltar på lika villkor och föreningar ska motverka diskriminering och kränkande behandling. Diskriminering enligt diskrimineringslagen får inte förekomma.

Diskriminering enligt diskrimineringslagen innebär att någon missgynnas eller kränks till följd av kön, könsöverskridande identitet eller uttryck, etnisk tillhörighet, religion eller annan trosuppfattning, funktionsnedsättning, sexuell läggning och ålder. Diskrimineringslagen förbjuder direkt diskriminering, indirekt diskriminering, bristande tillgänglighet, trakasserier, sexuella trakasserier och instruktioner att diskriminera.

2 Allmänna bestämmelser (1.1.3 punkt 9)

Föreslagen revidering

Nuvarande lydelse (kursiverat utgår)

Föreslagen lydelse (fetstil tillkommer)

Föreningar med verksamhet för barn och ungdomar under 18 år ska vägledas av FN:s barnkonvention och FN:s internationella konvention om rättigheter för personer med funktionshinder

Samtliga föreningar ska tillämpa och vägledas av FN:s internationella konvention för mänskliga rättigheter och verka för att verksamheten ska vara tillgänglig för alla enligt FN:s internationella konvention om rättigheter för personer med funktionsnedsättning.

Föreningar med verksamhet för barn, ungdomar under 18 år ska tillämpas och vägledas av FN:s barnkonvention.

2 (1.1.1 och 1.1.3 punkt 9) Motivering

Den föreslagna revideringen är att tydliggöra målen och allmänna bestämmelser i Regler och riktlinjer för föreningsbidrag. Reglerna ska involvera alla föreningsaktiva oavsett kön, könsöverskridande identitet eller uttryck, etnisk tillhörighet, religion eller annan trosuppfattning, funktionsnedsättning, sexuell läggning och ålder enligt diskrimineringslagen. Reglerna ska också tydliggöra att föreningarna ska tillämpa och vägledas av FN:s internationella konvention för mänskliga rättigheter, FN:s internationella konvention om rättigheter för personer med funktionsnedsättning och FN:s barnkonvention.

3 Föreningar med barn- och ungdomsverksamhet

Föreslagen revidering

Nuvarande lydelse (kursiverat utgår)

Föreslagen lydelse (fetstil tillkommer)

- *Inget utgår endast ett tillägg görs*

- **Bidrag till barn- och ungdomsföreningar kan också ges som aktivitetsbidrag istället för ett avtalsbidrag**

3 Motivering

Kultur- och fritidskontoret föreslår en revidering av reglerna för att möjliggöra för föreningar och kommunen att välja bidrag med avtal eller aktivitetsbidrag liknande som idrottsrörelsen har idag. Föreningar har själva framfört att gå över till aktivitetsbidrag istället för avtalsformen.

Aktivitetsbidraget är mätbart och visar i vilken omfattning föreningen har aktiviteter. När kontoret kommer överens med en kategori av förening t.ex. scouterna att de ska gå över till aktivitetsbidrag så gäller det för alla scoutföreningar. Den enskilde föreningen kan inte välja mellan de olika bidragsformerna.

4 Sociala och handikappföreningar och Studieförbund (5, 9 och 9.2)

Föreslagen revidering

Nuvarande lydelse (kursiverat utgår)

- I texten under regler och riktlinjer för föreningsbidrag till Sociala- och handikapp föreningar och studieförbund benämns bidraget/föreningen till funktionsnedsatta som handikappbidrag/förening i såväl rubriker som i texten.

Föreslagen lydelse (fetstil tillkommer)

- **Ordet handikappbidrag/föreningar tas bort och ersätts med bidrag för personer med funktionsnedsättning och föreningar med personer med funktionsnedsättning. Justeringen kommer göras i regler och riktlinjer för föreningsbidrag och i det webbaserade bidragssystemet.**

4 (5, 9 och 9.2) Motivering

Den föreslagna revideringen är avsedd att följa konventionen om rättigheter för personer med funktionsnedsättning där man inte använder handikapp utan endast funktionsnedsättning

5 Förändrad hantering av revideringar i kommunens bidragsregler

Bidragsreglerna är ett levande dokument och ska justeras i takt med att kultur- och fritidskontoret, i samverkan med föreningar och andra kontor identifierar förbättringsområden.

Bidragsreglerna har justerat 2013,2014 och 2015.

Beslut togs av fullmäktige 2013-12-16 att smärre förändringar av bidragsreglerna tas av kommunstyrelsen, Kultur- och fritidsnämnden samt kommundelsnämnderna. Vid mer genomgripande förändringar av bidragsreglerna ska förslaget om revideringar lyftas även till kommunfullmäktige.

Regler och riktlinjer för föreningsbidrag

Reviderade av Södertälje kommuns Kommunfullmäktige 2014-11-24



Innehållsförteckning

1. Inledning	3
1.1 Mål, syfte och villkor	3
1.1.1 Målformulering	3
1.1.2 Bidragsberättigade grupper av organisationer och föreningar	3
1.1.3 Allmänna bestämmelser	3
2. Hantering av föreningsbidrag	4
2.1 Beredning	4
2.2 Dialog	4
3. Idrottsföreningar	5
3.1 Aktivitetsbidrag.....	5
3.2 Funktionärsbidrag.....	5
4. Föreningar med barn- och ungdomsverksamhet	6
5. Sociala och Handikappföreningar	6
6. Pensionärsföreningar.....	6
7. Kulturföreningar.....	6
8. Särskilda bidrag	7
8.1 Driftsbidrag	7
8.2 Arrangemangs- och projektbidrag	7
9. Studieförbund.....	7
9.1 Särskilda regler för allmänt bidrag	8
9.2 Handikappbidrag.....	8

1. Inledning

1.1 Mål, syfte och villkor

1.1.1 Målformulering

Övergripande mål

Föreningsbidragens övergripande mål är att främja medborgarnas möjligheter att aktivt delta i föreningslivet på egna villkor. Därigenom skapas förutsättningar för fler medborgare att kunna uppleva, lära och agera. Föreningsbidragen ska bidra till att stödja ett föreningsliv som är uppbyggt på demokratiska grunder och som erbjuder ett rikt utbud av kultur- och fritidsaktiviteter.

1.1.2 Bidragsberättigade grupper av organisationer och föreningar

Föreningsbidraget ska stödja följande grupper av organisationer och föreningar verksamma i Södertälje kommun:

- Ideella barn- och ungdomsorganisationer föreningar
- Ideella organisationer/föreningar som arbetar med socialt stöd och främjar grupper av människor med funktionsnedsättning
- Ideella organisationer/föreningar som främjar det lokala kulturutbudet
- Ideella organisationer/föreningar som främjar ett rikt fritidsutbud för pensionärer
- Ideella organisationer/föreningar som bedöms gör en samhällsnyttig insats i Södertälje kommun
- Studieförbund verksamma i Södertälje kommun.

1.1.3 Allmänna bestämmelser

Allmänna bestämmelser (avser även organisationer)

1. Föreningen ska arbeta efter antagna, demokratiska stadgar och har av årsmötet vald styrelse och revisor samt ska i övrigt arbeta enligt vedertagna krav på demokrati.
2. Föreningen ska ha sitt säte i Södertälje kommun.
3. Fler än 50 % av föreningens medlemmar ska vara bosatta i Södertälje kommun. Om kravet inte uppfylls kan föreningen efter särskild prövning dock bedömas som bidragsberättigad.
4. Föreningen ska omfatta minst 20 medlemmar.
5. Medlemskap ska vara frivilligt.
6. Bidragsberättigad medlem ska personligen ha betalt medlemsavgift om minst 40 kr per år. Medlemmen ska därtill vara upptagen i föreningens medlemsförteckning med namn, personnummer och adress.
7. Föreningen ska sträva efter att flickor och pojkar, kvinnor och män ska ha en jämn fördelning av makt och inflytande i organisationen och i dess verksamhet.
8. Bidragsberättigade föreningarnas verksamhet ska aktivt präglas av ett tobaks-, alkohol- och drogfritt förhållningssätt.
9. Föreningar med verksamhet för barn och ungdomar under 18 år ska vägledas av FN:s barnkonvention och FN:s internationella konvention om rättigheter för personer med funktionshinder.
10. Föreningen ska ha ett förhållningssätt där alla barn och ungdomar får delta på lika villkor.
11. Idrottsföreningarna ska följa idrottens idéprogram – Idrotten vill.
12. Skolidrottsföreningars verksamhet ska ske utanför ordinarie skoltid.
13. Bidrag ges inte för politisk verksamhet eller till föreningar som bedriver yrkesmässig, facklig eller ekonomisk verksamhet.
14. Religiösa ungdomsföreningar ska ha ett eget organisationsnummer som inte är kopplat till kyrkan/samfundet. Detta gäller från utgången av år 2015.
15. Föreningen ska vara registrerad i Södertälje kommuns föreningsregister och godkänd som bidragsberättigad förening, dvs uppfylla kriterierna i punkterna 1–11 i de Allmänna bestämmelserna.
16. Beviljat bidrag utbetalas endast via plus- eller bankgiro registrerat på huvudföreningens konto. Bidrag ska i flersektionsförening sökas av huvudföreningens styrelse.
17. Kultur- och fritidsnämnden äger rätt att efter prövning i enskilt fall besluta om undantag från gällande bidragsbestämmelser.
18. Förening som får bidrag från annan kommunal nämnd kan endast erhålla bidrag från Kultur- och fritidsnämnden för samma verksamhet eller ändamål om samordning sker mellan nämnderna.



Ansökan

- Ansökan för att bli bidragsberättigad förening ska göras hos handläggarna för föreningsbidrag på Kultur- och fritidskontoret.
- Ansökan om bidrag ska göras via Södertälje kommuns webbsida. Till ansökan om föreningsbidrag ska bifogas: årsmötesprotokoll, verksamhets-, revisions- och ekonomisk berättelse samt verksamhetsplan.
- Fullständiga ansökningshandlingar ska vara Kultur- och fritidskontoret tillhanda senast den dag som anges i bidragsbestämmelser, eller som anges i särskilt meddelande.
- För sent inkommen ansökan behandlas ej.

Arkivering, revision, missbruk, fordringar, granskning

- Förening som beviljats ekonomiskt stöd av Kultur- och fritidsnämnden är skyldiga att i minst fem år arkivera medlemsförteckning och närvarokort för eventuell granskning.
- Kultur- och fritidsnämnden förbehåller sig rätten att begära in kompletterande uppgifter som kan styrka ansökningsuppgifterna.
- Förekommer misstanke om att föreningen gjort sig skyldig till missbruk eller lämnat oriktiga ansökningsuppgifter kan beviljade, men ännu ej utbetalda medel, hållas inne.
- Bidrag som beviljats på felaktiga ansökningsuppgifter medför återbetalningsskyldighet. Misstanke om brottslighet kommer att polisanmälas.
- Om Södertälje kommun vid tidpunkten för utbetalning av föreningsbidrag har fordringar på förening, t ex planhyror, har Södertälje kommun rätt att avräkna dessa fordringar mot de bidrag föreningen är berättigad till.
- Kultur- och fritidsnämnden kommer varje år att granska ett urval av föreningar.

2. Hantering av föreningsbidrag

2.1 Beredning

Beredningen för föreningsbidrag är ett rådgivande organ till Kultur- och fritidsnämnden och kommunaldelsnämnderna. Beredningen består av representanter från Kultur- och fritidsnämnden samt från de fyra kommunaldelsnämnderna.

Ansökningstider

- Föreningsspecifika bidrag 25 januari
- Driftbidrag 25 januari
- Aktivitetsbidrag 25 februari och 25 augusti
- Arrangemangs- och projektbidrag kan inkomma under hela året men ska vara Kultur- och fritidskontoret tillhanda innan arrangemangets start, se reglerna.

2.2 Dialog

Föreningar som under föregående år fått ett totalt bidrag på mer än 75 000 kronor, aktivitetsbidraget borträknat, eller som ansöker om motsvarande summa, kommer att kallas till en särskild dialog. I dialogen deltar, utöver representanter från föreningen, ledamöter från beredningen för föreningsbidrag samt tjänstemän. Tjänstemännen kallar till dialogmöte.

3. Idrottsföreningar

3.1 Aktivitetsbidrag

Ändamål

Bidraget avser att stödja idrottsföreningars barn- och ungdomsaktiviteter för åldersgruppen 7–25 år.

Undantag för ålder görs för aktivitet för personer med funktionsnedsättning. Termen funktionsnedsättning definieras i detta fall som behov av stöd i vardagen.

Villkor

- En aktivitet ska vara i minst 60 minuter, planerad och ledd av en ledare.
- Minst tre medlemmar i bidragsberättigad ålder ska delta.
- Bidrag beviljas endast för en sammankomst eller verksamhet per förening och dag, och person inom en och samma idrott.
- Närvarorapportering ska föras för varje tillfälle. Rapportering sker via webben.
- Bidragsbeloppet bestäms årligen av Kultur- och fritidsnämnden.



Aktivitetsbidrag

Åldersgrupp	Aktiviteter/per år och idrottsgren	Bidragsbelopp (Kr)
7–9 år	Högst 80 aktiviteter	4,50
10–12 år	Högst 100 aktiviteter	6
13–16 år	Högst 120 aktiviteter	7,50
17–20 år	Högst 140 aktiviteter	9
21–25 år	Högst 120 aktiviteter	7,50

Riktat stöd

Åldersgrupp	Aktiviteter/per år och idrottsgren	Bidragsbelopp (Kr)
7–9 år	Högst 80 aktiviteter	9
10–12 år	Högst 100 aktiviteter	12
13–16 år	Högst 120 aktiviteter	15
17–20 år	Högst 140 aktiviteter	18
21–99 år	Högst 120 aktiviteter	15



3.2 Funktionärsbidrag

Förutsättningar för funktionärsbidrag

Funktionärsbidraget utgår ifrån en bidragstrappa, baserat på dels det totala antalet aktiva medlemmar i föreningen, dels på det totala antalet aktiva tjejer i densamma.

Bidragets storlek

Minst 300 aktiva barn och ungdomar i åldern 7–25 år, varav minst 150 aktiva tjejer i åldern 7–25 år, berättigar till bidrag om 100 000 kr.

Minst 250 aktiva barn och ungdomar i åldern 7–25 år, varav minst 125 aktiva tjejer i åldern 7–25 år, berättigar till bidrag om 80 000 kr.

Minst 200 aktiva barn och ungdomar i åldern 7–25 år, varav minst 100 aktiva tjejer i åldern 7–25 år, berättigar till bidrag om 60 000 kr.

Minst 150 aktiva barn och ungdomar i åldern 7–25 år, varav minst 75 aktiva tjejer i åldern 7–25 år, berättigar till bidrag om 40 000 kr.

Minst 100 aktiva barn och ungdomar i åldern 7–25 år, varav minst 50 aktiva tjejer i åldern 7–25 år, berättigar till bidrag om 20 000 kr.

Med aktiv medlem menas barn och ungdomar i åldern 7–25 år som regelbundet deltar i verksamheten och som redovisat minst 10 aktiviteter från föregående år.

Föreningen ska redovisa sina aktiviteter i ApN, aktivitetskort på nätet.

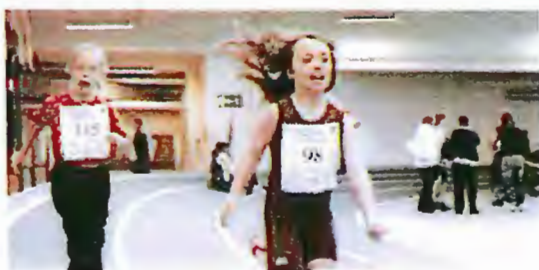
4. Föreningar med barn- och ungdomsverksamhet



Ett avtal skrivs med varje förening. Vid upprättande av avtal ska följande faktorer vara vägledande:

- Antalet betalande medlemmar upp till 25 år och antalet betalande vuxna medlemmar.
- Medlemsantalet beräknas på antalet medlemmar under innevarande år.
- Omfattningen av föreningens aktiviteter och deltagande.
- Jämförelser med andra föreningar inom samma kategori.
- Uppföljning genom dialog av föregående års avtal och planering.
- Särskilda bidrag första året.
- Etablerad förening som tidigare inte haft bidrag och som uppfyller kriterierna för bidrag får 10 000 kr första året.
- Nystartad förening som uppfyller kriterierna för bidrag får 5 000 kr första året.

5. Sociala och Handikappföreningar



Ett avtal skrivs med varje förening. Vid upprättande av avtal ska följande faktorer vara vägledande:

- Övergripande måluppfyllelse.
- Målgruppens specifika behov.
- Omfattningen av föreningens aktiviteter.
- Egen finansiering, omsättning i relation till bidraget, resultat.
- Uppföljning av förra årets avtal och planering.
- Att de redovisade aktiviteterna kan styrkas.

6. Pensionärsföreningar



- Ett grundbidrag på 10 000 ges till alla pensionärsföreningar som har 20 eller fler medlemmar.
- Medlemsbidrag utgår med 30 kronor per medlem.

Pensionärsföreningar kan efter särskild prövning beviljas bidrag för egen hyrd lokal om särskilda behov föreligger.

7. Kulturföreningar



Kulturföreningar som huvudsakligen bedriver scenkonstproduktioner bedöms utifrån kvalitet och inriktning samt utifrån det totala programutbudet i kommunen. Avtal tecknas med respektive förening om ett överenskommet program.

Övriga föreningar eller organisationer bedöms utifrån ett föreningsperspektiv.

8. Särskilda bidrag



8.1 Driftsbidrag

Driftsbidrag beviljas till förening som har erbjudits ansvar för en anläggning eller har en anläggning som är tillgänglig för kommunens alla medborgare. Avtal skrivs med alla föreningar som erhåller driftbidrag.

8.2 Arrangemangs- och projektbidrag

Ändamål

Arrangemangsbidrag är avsett att stödja föreningar i Södertälje Kommun. Med arrangemang menas ett arrangemang med planering och marknadsföring som når en bred allmänhet, genomförs på en offentlig plats och genomförs under aktuellt kalenderår. För bidrag till idrottsevenemang krävs att arrangemanget befinner sig på SM-nivå eller högre och ska vara utöver den ordinarie verksamheten.

Projektbidrag är avsett att stödja föreningar i Södertälje Kommun. Med projekt menas en större aktivitet utöver den ordinarie verksamheten och med klart syfte och mätbara mål.

Ansökan

- Bidrag kan sökas av föreningar som är registrerade i kommunens föreningsregister
- Ansökan ska vara inkommen senast 30 dagar före arrangemangets start
- Till ansökan bifogas verksamhetsplan samt beskrivning av arrangemanget/projektet på anvisad blankett som finns på Södertälje kommuns hemsida
- Det ska tydligt framgå i all utåtriktad information om ett arrangemang/projekt får bidrag av Södertälje Kommun

Utbetalning och redovisning

- Utbetalning av bidrag sker i samband med beviljandet.
- Redovisningsblankett finns på Södertälje Kommuns hemsida
- Om inte redovisning inkommit inom 90 dagar blir föreningen/organisationen återbetalningsskyldig.

Kommentarer

Bidrag lämnas inte:

- för arrangemang eller projekt som arrangeras av eller för företag eller som sker på uppdrag av företag
- för arrangemang eller projekt i samband med Kringelfestivalen
- för arrangemang eller projekt som ingår i den ordinarie verksamheten t.ex. cuper, turneringar, valborgsmässofirandet, utställningar m.m.
- för fester
- för arrangemang eller projekt där föreningens syfte är att gå med vinst
- till föreningar som har en skuld till Södertälje kommun
- till återkommande/ årliga arrangemang utom endast undantagsvis

9. Studieförbund

Inledning

Reglerna för bidrag till studieförbund består av två delar: allmänt bidrag och handikappbidrag. Det allmänna bidraget utgör 96 % av den totala ramen för bidrag till studieförbunden varje år. Handikappdiraget utgör resterande 4 %.

Bidrag till studieförbunden fördelas i proportion till varje studieförbunds andel av den totala verksamhet som studieförbunden i kommunen rapporterat för ett givet år. Innan fördelningen räknas olika typer av verksamheter, såsom övrig folkbildning och kulturverksamhet, om till s.k. cirkeltimmar. Hur verksamheten räknas om och

fördelningen sker, beskrivs nedan. För en mer fyllig beskrivning, se beslutsunderlaget på kommunens webbsida: www.sodertalje.se

9.1 Särskilda regler för allmänt bidrag

- Det allmänna bidraget fördelas mellan studeiförbunden, baserat på deras rapporterade verksamhet. När verksamheten rapporteras, räknas den om enligt en särskild tabell. Exempelvis ränas *övrig folkbildning* till 0,5 studiecirkeltimme. Varje typ av verksamhet definieras på samma sätt som i Folkbildningsrådets regelverk.
- Det allmänna bidraget fördelas mellan studieförbunden i propotion till den andel av den totala rapporterade verksamheten som studieförbundet står för. Om ett studieförbund alltså står för 20 % av den totala rapporterade verksamheten (för samtliga studieförbund), får förbundet 20 % av det allmänna bidraget. Observera att den rapporterade verksamheten först räknas enligt nedanstående tabell.

Typ av verksamhet	Antal studietimmar
Cirkeltimmar (studiecirkeltimmar)	Varje genomförd cirkeltimme räknas som 1 timme
Övrig folkbildning (annan folkbildning)	Varje genomförd verksamhetstimme räknas som 0,5 timme
Kulturverksamhet (kulturprogram)	Varje aktivitet/program räknas, oavsett längd, som 4 timmar
Cirkeltimme för personer med funktionsnedsättning ¹ (se bilaga 3)	Varje genomförd cirkeltimme räknas som 3 timmar
Övrig (annan) folkbildning för personer med funktionsnedsättning ² (se bilaga 3)	Varje genomförd verksamhetstimme räknas som 1,5 timme

9.2 Handikappbidraget

- Handikappbidraget fördelas utifrån antalet studietimmar som ska vara genomförda med personkrets 1 och 2 enligt LSS som målgrupp.
- Bidrag utgår för statsbidragsberättigade studietimmar.
- Studiecirklar för skolpliktiga elever och elever med placering i gymnasiesärskola ingår ej.

¹Personkrets 1, 2 och 3 enligt Socialstyrelsens definition.

²Personkrets 1, 2 och 3 enligt Socialstyrelsens definition.

- Varje genomförd verksamhetstimme och/eller aktivitet räknas som 1 timme, oavsett verksamhetstyp.
- Handikappbidraget fördelas proportionellt mellan studieförbunden, baserat på respektive studieförbunds rapporterade verksamhet. Ett studieförbunds andel av det allmänna bidraget motsvarar alltså förbundets andel av den totala genomförda verksamheten hos samtliga studieförbund i kommunen.

Regler och riktlinjer för bidrag till studieförbund, oavsett bidragstyp

- Bidrag betalas ut till studieförbund med verksamhet i Södertälje kommun.
- Bidrag betalas för verksamhet genomförd i Södertälje Kommun.
- Studieförbundet ska vara registrerat i kommunens föreningsregister.
- Bidragets storlek beräknas för respektive studieförbund utifrån antalet genomförda och rapporterade studiecirkeltimmar och annan verksamhet under föregående år.

Ansökan

- Ansökan om bidrag ska göras via Södertälje Kommuns webbsida.
- Ansökan ska vara kommunen tillhanda senast 28 februari.
- För sent inkommen ansökan behandlas ej.
- Verksamhetsberättelse, verksamhetsplan, ekonomisk berättelse, revisionsberättelse och årsmötesprotokollet ska alltid lämnas in med anledning av ansökan. Om dessa dokument inte lämnas in, kommer inte heller ansökan att beviljas. Därutöver har kultur- och fritidskontoret rätt att i enskilda fall begära in annan dokumentation, om det krävs i kontroll- eller kvalitetsuppföljningssyfte.

