

# Ekonomirapport 2017

Nämnd: Vårdinge-Mölnbo

Månad: September

## Ekonomi

tkr	Nämndbidrag helår 2017	Nettokostnad ack.	Resultat ack.	Nettokostnad ack. föreg år	Prognos helårsresultat	Varav volymavstämning	Status
Förskola	11818	8265	599	8741	0	225	Green
Grundskola	20050	14287	750	14593	-150	-703	Yellow
Kultur/Bibliotek	686	468	47	405	0	0	Green
Fritid/Föreningsbidrag	500	501	-126	393	0	0	Green
Idrott	481	238	123	296	0	0	Green
Gata- och park	1311	847	137	539	0	0	Green
Semesterskuldskillnad	0	149	-149	0	0	0	Green
Övrig verksamhet	1341	649	356	517	500	0	Green
Produktionskök	0	126	-126	113	-250	0	Red
<i>Ej hanterade fakturor</i>		51	-51	0	0	0	
<b>Nämnden totalt</b>	<b>36187</b>	<b>25580</b>	<b>1560</b>	<b>25596</b>	<b>100</b>	<b>-478</b>	

Status:  Positiv avvikelse eller negativ avvikelse < 0,5 %

 Negativ avvikelse ≥ 0,5 - < 1,0 %

 Negativ avvikelse ≥ 1,0 %

## K/I tal

Kostnader totalt perioden	28988
Intäkter totalt perioden	3407
Kommunbidrag totalt perioden	27140
<b>K/I tal</b>	<b>0,95</b>

## Ekonomisk avvikelseanalys

### Förskolan

Det ackumulerade resultatet för Vårdinge förskola visar ett överskott på 599 tkr. Det är en förbättring av resultatet med 522 tkr jämfört med samma period föregående år. Förbättringen beror till stor del på att driftskostnaderna har varit låga som en följd av osäkerhet kring barnantal inför hösten. Överskottet per sista september beror delvis på låga kostnader för modersmål. Det beror även fortsatt på att olika driftskostnader ligger lågt i förhållande till budget. Helårsprognosen före höstens volymavstämning är ett underskott på 225 tkr. För hösten beräknas att förskolan återfår 225 tkr på grund av att antalet barn i verksamheten är högre än mål & budget. Årsprognosen för Vårdinge förskola efter höstens volymavstämning är en ekonomi i balans.

### Grundskolan

Det ackumulerade resultatet för Vårdinge grundskola är ett överskott på 750 tkr. Överskottet beror delvis på den semesterlönefordran som ligger på 330 tkr. En väldigt stor del av de budgeterade intäkterna har bokförts vilket också bidrar till överskottet. Sedan är en del driftskostnader lägre än budgeterat. Helårsprognosen före höstens volymavstämning är ett överskott på 553 tkr så skolans ekonomi förstärks genom ett extra statsbidrag för Lågstadiesatsningen för läsåret 2017/18 samt med ett för 2017 utökat platsbidrag för elever i behov av omfattande särskilt stöd. För hösten beräknas grundskolan återbetala 703 tkr till en följd av antalet elever i förhållande till mål & budget har sjunkit drastiskt inför höstterminen. Bland annat har sju elever har flyttat till IES. Årsprognosen för Vårdinge grundskola efter höstens volymavstämning är ett underskott på 150 tkr.

### Kostenheten

Vårdinge kostverksamhet visar per sista september ett underskott på 126 tkr. Det är en försämring i jämförelse med samma period föregående år med 13 tkr. Kostnaden för personal är högre än budgeterat samtidigt som intäkterna sjunker i och med att antalet elever har minskat i grundskolan. Årsprognosen för verksamheten är ett underskott på 250 tkr och kosten arbetar med att minska underskottet. Personalkostnaderna är höga i förhållande till de intäkter som bokförs.

### Sammanfattning pedagogiska verksamheten

De pedagogiska verksamheterna visar per september ett överskott med 1 223 tkr inklusive semesterlöneskuld jämfört med budget.

Prognosen till årets slut beräknas till ett underskott på 400 tkr. Underskottet härrör från kostenheten pga intäktsbortfall beroende på färre elever samt grundskolan pga lägre elevantal

### Kultur, föreningsbidrag och idrott

Kultur- och fritidsverksamheten i Vårdinge kommundel visar per 30 september ett överskott på 44 tkr inklusive semesterlöneskuld.

## **Södertälje kommun /Ekonomirapport 2017**

Biblioteket redovisar ett överskott på 39 tkr. För året har totalt 500 tkr beviljats i föreningsbidrag. Höstens bidrag har betalats ut i sin helhet i september och underskottet kommer att rätta till sig innan årsskiftet. Bidrag har utbetalats till Vårdinge hembygdsförening, Frista-Mölno friluftsgård, Nattvandrarerna och Folkets Park i Mölno. Idrott har ett överskott på 123 tkr som beror på att kostnaderna för anläggningar varierar mellan säsongerna.

Årsprognosen för kultur- och fritidsverksamhetens resultat är noll.

### **Tekniska verksamheten**

Tekniska verksamheten för Vårdinge-Mölno kommunaldelsnämnd visar ett överskott på 137 tkr per sista september. Det är främst låga kostnader på vinterverksamheten samt parkverksamheten som förklarar överskottet.

Vinterväghållningsverksamheten visar överskott på 52 tkr för perioden. Vilket beror på att kostnaderna ligger lägre än periodbudget. Verksamheten har förbrukat 56 % av nettobudgeten, riktpunkten för perioden är 75 %. Det normala för vinterväghållningskostnaderna är att verksamheten går med underskott under årets första månader för att sedan jämnas ut under sommarmånaderna, då nämndbidraget kommer in fördelat under årets alla månader, samtidigt som kostnadsförbrukningen sker under vinterhalvåret.

Verksamhetsområdena parker och naturmark visar överskott för perioden. Verksamhetens arbetsintensiva period pågår vilket innebär att högre kostnadsförbrukning förväntas skapats. Per sista september är nettokostnadsbudgeten förbrukat till 57 procent.

Gator och vägverksamheten samt friluftsanläggningar även dessa har sin kostnadsintensiva period under sommarhalvåret, vilket förklarar stor budgetförbrukning inom dessa verksamheter.

Alla verksamheter är säsongbetonade och kostnadsnivån jämnas ut över året. Prognosen för de tekniska verksamheterna beräknas vid årets slut bli ett nollresultat.

### **Semestersskuldsskillnad**

Semestersskuldsskillnaden är den så kallade övriga verksamheten (nämndsövergripande verksamheter), som har ett underskott per september med 149 tkr. Här ingår en semestersskuldsskillnad som inte gått att belasta på rätt verksamhetsområde. En successiv resultatförbättring kommer att ske under hösten när kostnader för årets intjänande av semester bokförs.

### **Övrig verksamhet**

Nämndens egen verksamhet har per september ett överskott på 356 tkr. Under nämndens egen verksamhet finns 541 tkr reserverat för oförutsedda kostnader. Dessa medel har varit reserverade hela året. Helårsprognosen för nämndens egen verksamhet blir därför med den buffert som finns och kostnaderna som nämnden haft hittills varit lite högre än beräknat, ett resultat med överskott på 500 tkr.

## Personal

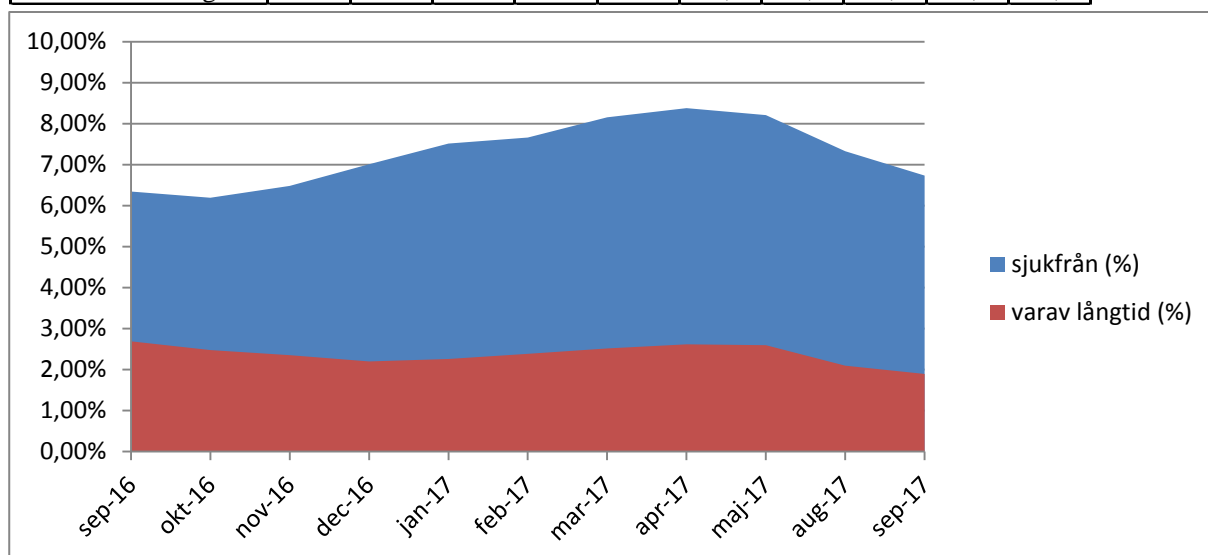
### Antal årsarbetare och sjukfrånvaro

I tabellerna nedan kan man finna antalet årsarbetare, sjukfrånvaron, varav långtidssjuka samt hur det såg ut 2016.

Period 2017	Antal	Varav Årsarb	Sjuk %	Långtidssjuk %
Januari	49	43	7,51	30,07
Februari	49	43	7,66	31,13
Mars	49	43	8,15	30,86
April	50	44	8,38	31,23
Maj	50	44	8,21	31,62
Juni	-	-	-	-
Juli	-	-	-	-
Augusti	44	40	7,33	28,60
September	46	41	6,71	28,13

I april förra året bytte Södertälje kommun lönesystem och föregående system har mätt ut ovanstående siffror genom andra ekvationer och således skiljer sig uträkningarna. Därför startar perioden inte förrän efter semestermånaderna och börjar alltså i augusti 2016.

	Jan	Feb	Mars	April	Maj	Aug	Sept	Okt	Nov	Dec
2017 totalt	7,51	7,66	8,15	8,38	8,21	7,33	6,71			
Varav över 60 dagar	30,07	31,13	30,86	31,23	31,62	28,6	28,13			
2016 totalt						6,52	6,34	6,19	6,48	7,01
Varav över 60 dagar						44,55	42,41	39,99	36,29	31,37



### Kostnad sjukfrånvaro

	Innev mån 2016	Innev mån 2017	Ackumulerat 2016	Ackumulerat 2017
<b>Vikariekostnad</b>	78	44	311	632
(resurs 1020-1026)				
<b>Sjuklönekostnad</b>	52	6	202	163
(resurs 1081-1086)				

### Kommentarer Personal

#### Pedagogiska verksamheten

För att sänka sjukfrånvaron har förskolan bland annat lyft det gemensamma ansvaret för att förbättra arbetsmiljön samt säkerställa att hygienpolicyn är känd och efterföljs av alla.

Då det saknas sjukfrånvarostatistik på enhetsnivå har vi utgått från utvecklingen sedan 2016 för kommunens hela förskoleverksamhet. Förskolan hade i september 2016 en sjukfrånvaro på 10,0%. September 2017 är den nere på 8,6%. Andelen långtidssjukskrivna har minskat från 48,8% till 38,2%.

Sjukfrånvaron för kommunens totala grundskoleverksamhet har minskat från 5,4% september 2016 till 5,2% september 2017. Andelen långtidssjukskrivna har för samma period minskat från 43,6% till 36,9%.

När det gäller kommundelens totala sjukfrånvaro har den ökat från 6,3% september 2016 till 6,7% september 2017.

#### Tekniska nämnden

Teknisk personal som arbetar i kommundelarna utgår ifrån stadsbyggnadskontorets driftenhet i Moraberg. Inga medarbetare är stationerade speciellt i kommundelarna.

Samhällsbyggnadskontoret debiterar kommunalnämnderna för utfört arbete.

## Verksamhet

### Volymer

#### Kommunala förskolan i Vårdinge

	Jan	Feb	Mar	Apr	Maj	Jun	Jul	Aug	Sep	Okt	Nov	Dec	Summa
<b>Antal barn</b>													
Budget 2017	74	74	74	74	74			74	74	74	74	74	74
Utfall 2017	82	84	84	86	87			72	75				81
Budget 2016	72	72	72	72	72			72	72	72	72	72	72
Utfall 2016	80	88	92	95	94			76	77	79	79	78	84

Under våren hade förskolan fler barn än budget medan hösten visar på lika många barn som budget. Utfallet 2017 är hittills lägre än utfallet 2016

#### Bibliotek

Boklån	Jan	Feb	Mar	Apr	Maj	Jun	Jul	Aug	Sep	Okt	Nov	Dec	Summa
Utfall 2017	896	1056	796	727	909	413	0	459	994				6 250
Utfall 2016	1005	1075	937	965	968	626	0	786	1160	836	1127	720	7 522
Förändring	-11%	-2%	-15%	-25%	-6%	-34%	0%	-42%	-14%				-17%

Biblioteksutlåningen har minskat med 17 % jämfört med samma period i fjol.

## Södertäljelyftet

Kommunfullmäktige antog i samband med juni månads sammanträde ett ärende som benämns Södertäljelyftet. Ärendet anslår 100 miljoner kronor i investeringsmedel under perioden 2017 – 2019. Satsningen ska komma hela Södertälje till del och inbegripa åtgärder både i centrala staden och i kommundelarna. Södertäljelyftet ska resultera i konkreta åtgärder och genomföras under perioden 2017 – 2019.

Vårdinge Mölnbo kommunalnämnd har för 2017 fått 1 mkr som nämnden fritt kan avropa från Kommunstyrelsens kontor. Pengarna ska användas till investeringar, förbrukas i sin helhet under 2017 samt ligga inom den politiska intentionen som beskrivs i ärendet för Södertäljelyftet. Innan nämnden formellt antar förslag på avrop ska de föreslagna underlagen för investeringsäskande godkännas av kommunens ekonomi- och finansdirektör. Per sista september har inget beslut avseende Södertäljelyftet tagits av Vårdinge-Mölnbos kommunalnämnd.

<i>Projekt</i>	<i>Nämnd</i>	<i>Budget 2017</i>	<i>Utfall 2017- 09-31</i>	<i>Prognos 2017- 12-31</i>
Spontanidrott Mölnbo IP	KDN Vårdinge- Mölnbo	800	0	800
Fritt avrop från KDN Vårdinge- Mölnbo	KDN Vårdinge- Mölnbo	1 000	0	1 000