



# Ekonomirapport 2017

Nämnd: Vårdinge-Mölnbo

Månad: November

## Ekonomi

tkr	Nämndbidrag helår 2017	Nettokostnad ack.	Resultat ack.	Nettokostnad ack. föreg år	Prognos helårsresultat	Varav volymavstämning	Status	
Förskola	11 936	10 269	673	10 683	150			
Grundskola	19 379	17 587	171	18 093	-50			
Kultur/Bibliotek	686	574	54	539	0			
Fritid/Föreningsbidrag	500	501	-43	393	0			
Idrott	481	304	137	343	0			
Gata- och park	1 311	1 017	185	888	0			
Semesterskuldskillnad	0	149	-149	0	0			
Övrig verksamhet	1 341	818	412	622	400			
Produktionskök	0	221	-221	175	-250			
<i>Ej hanterade fakturor</i>		3	-3	21	0			
<b>Nämnden totalt</b>	<b>35 634</b>	<b>31 443</b>	<b>1 217</b>	<b>31 757</b>	<b>250</b>	<b>0</b>		

Status:  Positiv avvikelse eller negativ avvikelse < 0,5 %

 Negativ avvikelse ≥ 0,5 - < 1,0 %

 Negativ avvikelse ≥ 1,0 %

## K/I tal

Kostnader totalt perioden	35 863
Intäkter totalt perioden	4 415
Kommunbidrag totalt perioden	32 665
<b>K/I tal</b>	<b>0,97</b>

## Ekonomisk avvikelseanalys

### Förskolan

Det ackumulerade resultatet för Vårdinges förskoleverksamhet är per den sista november ett överskott på 673 tkr. Jämfört med föregående månad är detta en förbättring med 13 tkr. Överskottet beror fortsatt på låga driftskostnader. Förskoleverksamheten täcker det underskott som grundskoleverksamheten har samt att de har en prioriteringsplan för hur överskottet ska användas. Vid höstens volymavstämning ökade verksamhetens ram med 118 tkr. Volymavstämningsens helårseffekt är en ökad ram på 863 tkr. Helårsprognosen är fortsatt ett överskott på 150 tkr.

### Grundskolan

Mölnboskolans ackumulerade resultat per den sista november är ett överskott på 171 tkr. Jämfört med föregående månad är detta en förbättring med 118 tkr. Förbättringen beror på att verksamhetens åtgärder för att minimera underskottet är generell återhållsamhet, vilket visar sig ge effekt. Verksamheten återbetalade 671 tkr i höstens volymavstämning vilket gett en helårseffekt på -693 tkr i budgetramen. Helårsprognosen för verksamheten är ett underskott på 50 tkr.

### Kostenheten

Kostenhetens ackumulerade resultat i Vårdinge per den sista november är ett underskott på 221 tkr. Jämfört med föregående månad är detta en försämring med 46 tkr. Försämringen beror på att personalkostnaderna fortsatt är höga. Underskottet beror även på att intäkter för samordnad varutransport inte har bokförts ännu. Årsprognosen för verksamheten är ett underskott på 250 tkr.

### Sammanfattning pedagogiska verksamheten

De pedagogiska verksamheterna visar per oktober ett överskott med 624 tkr inklusive semesterlöneskuld jämfört med budget.

Prognosen till årets slut beräknas till ett underskott på 150 tkr. Underskottet härrör från kostenheten på grund av höga personalkostnader samt kostnader för samordnad varutransport. Grundskolans har underskott på grund av lägre elevantal.

### Kultur, föreningsbidrag och idrott

Kultur- och fritidsverksamheten i Vårdinge kommun del visar per 30 november ett överskott på 148 tkr inklusive semesterlöneskuld.

Biblioteket redovisar ett överskott på 54 tkr. För året har totalt 500 tkr beviljats i föreningsbidrag. Höstens bidrag har betalats ut i sin helhet i september och underskottet kommer att rätta till sig innan årsskiftet. Bidrag har utbetalats till Vårdinge hembygdsförening, Frista-Mölbo friluftsgård, Nattvandrarerna och Folkets Park i Mölbo. Idrottsverksamheten har ett överskott på 137 tkr som beror på att kostnaderna för anläggningar varierar mellan säsongerna.

Årsprognosen för kultur- och fritidsverksamhetens resultat är noll.

### **Tekniska verksamheten**

Tekniska verksamheten för Vårdinge-Mölnbos kommundelsnämnd visar ett överskott på 185 tkr per sista november. Det är främst låga kostnader på vinterverksamheten samt parkverksamheten som förklarar överskottet.

Vinterväghållningsverksamheten visar överskott på 84 tkr för perioden. Verksamheten har förbrukat 61 % av nettobudgeten. Det normala för vinterväghållningskostnaderna är att verksamheten går med underskott under årets första månader för att sedan jämnas ut under sommarmånaderna, då nämndbidraget kommer in fördelat under årets alla månader, samtidigt som kostnadsförbrukningen sker under vintermånaderna. Verksamheten förväntar förbrukning av budgeten till årets slut.

Verksamhetsområdena parker och naturmark visar överskott per sista november. Detta förklaras av lägre kostnader under perioden. Per sista november är nettokostnadsbudgeten förbrukat till 69 procent.

Alla verksamheter är säsongsbetonade och kostnadsnivån jämnas ut över året. Prognosen för de tekniska verksamheterna beräknas vid årets slut bli ett nollresultat.

### **Semestersskuldsskillnad**

Semestersskuldsskillnaden är den så kallade övriga verksamheten (nämndsövergripande verksamheter), som har ett underskott per september med 149 tkr. Här ingår en semestersskuldsskillnad som inte gått att belasta på rätt verksamhetsområde. En resultatförbättring kommer ske när kostnader för årets intjänande av semester bokförts. Denna post ger per november en resultatförsämring med 149 tkr

### **Övrig verksamhet**

Nämndens egen verksamhet har per november ett överskott på 412 tkr. Under nämndens egen verksamhet finns 541 tkr reserverat för oförutsedda kostnader. Dessa medel har varit reserverade hela året och ej förbrukats. Samtidigt så har kostnaderna för nämndens verksamhet varit högre än beräknat och har per november ett underskott på 84 tkr. Helårsprognosen för nämndens egen verksamhet blir därför med den buffert som finns och kostnaderna som nämnden haft hittills varit lite högre än beräknat, ett resultat med överskott på 400 tkr.

## Personal

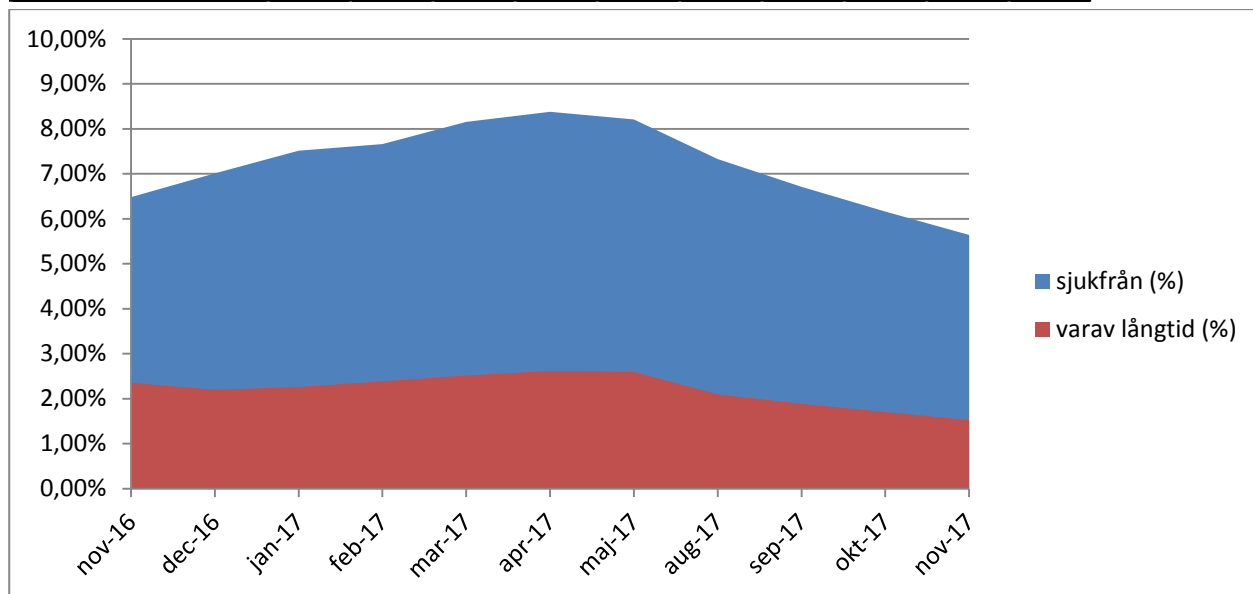
### Antal årsarbetare och sjukfrånvaro

I tabellerna nedan kan man finna antalet årsarbetare, sjukfrånvaron, varav långtidssjuka samt hur det såg ut under 2016.

Period 2017	Antal	Varav Årsarb	Sjuk %	Långtidssjuk %
Januari	49	43	7,51	30,07
Februari	49	43	7,66	31,13
Mars	49	43	8,15	30,86
April	50	44	8,38	31,23
Maj	50	44	8,21	31,62
Juni	-	-	-	-
Juli	-	-	-	-
Augusti	44	40	7,33	28,60
September	46	41	6,71	28,13
Oktober	47	42	6,16	27,64
November	46	41,00	5,64	27,02

Sjukfrånvaron har sedan augusti förra året har både sjunkit och ökat men i dess helhet sjunkit från 7,51 % sjukfrånvaro till 5,64 % per november 2017. Långtidssjukfrånvaron har också för Enhörna kommundel sjunkit från 30,07 % till novembers utfall på 27,02 %. Detta är ett positivt resultat för kommundelen men verksamheterna arbetar fortfarande för att ytterligare sänka sjukfrånvaron.

	Jan	Feb	Mars	April	Maj	Aug	Sept	Okt	Nov	Dec
2017 totalt	7,51	7,66	8,15	8,38	8,21	7,33	6,71	6,71	5,64	
Varav över 60 dagar	30,07	31,13	30,86	31,23	31,62	28,6	28,13	27,64	27,02	
2016 totalt						6,52	6,34	6,19	6,48	7,01
Varav över 60 dagar						44,55	42,41	39,99	36,29	31,37



**Kostnad sjukfrånvaro**

	<b>Innev mån 2016</b>	<b>Innev mån 2017</b>	<b>Ackumulerat 2016</b>	<b>Ackumulerat 2017</b>
<b>Vikariekostnad</b>	67	47	459	755
(resurs 1020-1026)				
<b>Sjuklönekostnad</b>	106	50	356	235
(resurs 1081-1086)				

**Kommentarer Personal**

**Pedagogiska verksamheten**

För att sänka sjukfrånvaron har förskolan bland annat lyft det gemensamma ansvaret för att förbättra arbetsmiljön samt säkerställa att hygienpolicyn är känd och efterföljs av alla.

Då det saknas sjukfrånvarostatistik på enhetsnivå har vi utgått från utvecklingen sedan 2016 för kommunens hela förskoleverksamhet. Förskolan hade i november 2016 en sjukfrånvaro på 10,0 %. November 2017 är den nere på 8,2 %. Andelen långtidssjukskrivna har minskat från 47,1 % till 37,3 %.

Sjukfrånvaron för kommunens totala grundskoleverksamhet har minskat från 5,3 % november 2016 till 5,0 % november 2017. Andelen långtidssjukskrivna har för samma period minskat från 39,9 % till 37,0 %.

När det gäller kommundelens totala sjukfrånvaro har den sjunkit från 6,5 % november 2016 till 5,6 % november 2017.

**Tekniska nämnden**

Teknisk personal som arbetar i kommundelarna utgår ifrån samhällsbyggnadskontoret driftenhet i Moraberg. Inga medarbetare är stationerade speciellt i kommundelarna.

Samhällsbyggnadskontoret debiterar kommunalnämnden för utfört arbete.

## Verksamhet

### Volymer

#### Kommunala förskolan i Vårdinge

	Jan	Feb	Mar	Apr	Maj	Jun	Jul	Aug	Sep	Okt	Nov	Dec	Summa
<b>Antal barn</b>													
Budget 2017	74	74	74	74	74			74	74	74	74	74	74
Utfall 2017	82	84	84	86	87			72	75	75	75		80
Budget 2016	72	72	72	72	72			72	72	72	72	72	72
Utfall 2016	80	88	92	95	94			76	77	79	79	78	84

Under våren hade förskolan fler barn än budget medan hösten visar på ungefär lika många barn som budget. Utfallet 2017 är hittills lägre än utfallet 2016.

#### Bibliotek

Boklån	Jan	Feb	Mar	Apr	Maj	Jun	Jul	Aug	Sep	Okt	Nov	Dec	Summa
Utfall 2017	896	1056	796	727	909	413	0	459	994	1030	932		8 212
Utfall 2016	1005	1075	937	965	968	626	0	786	1160	836	1127	720	9 485
Förändring	-11%	-2%	-15%	-25%	-6%	-34%	0%	-42%	-14%	23%	-17%		-13%

Biblioteksutlåningen har minskat med 13 % jämfört med samma period i fjol.

## Södertäljelyftet

Kommunfullmäktige antog i samband med juni månads sammanträde ett ärende som benämns Södertäljelyftet. Ärendet anslår 100 miljoner kronor i investeringsmedel under perioden 2017 – 2019. Satsningen ska komma hela Södertälje till del och inbegripa åtgärder både i centrala staden och i kommundelarna. Södertäljelyftet ska resultera i konkreta åtgärder och genomföras under perioden 2017 – 2019.

Vårdinge-Mölnbo kommundelsnämnd har för 2017 fått 1 mkr som nämnden fritt kan avropa från Kommunstyrelsens kontor. Pengarna ska användas till investeringar, förbrukas i sin helhet under 2017 samt ligga inom den politiska intentionen som beskrivs i ärendet för Södertäljelyftet. Innan nämnden formellt antar förslag på avrop ska de föreslagna underlagen för investeringsäskande godkännas av kommunens ekonomi- och finansdirektör.

Per sista november har av den miljonen för de fritt avsatta medlen fördelats ut med 923 tkr. Det som finns kvar att fördela för Vårdinge-Mölnbos kommundelsnämnd är 77 tkr. Fördelningen av de godkända investeringarna är gjord på så sätt att 123 tkr fördelats för datorer till Mölnboskolan och 800 tkr till investeringen av asfaltering av isbana och utegym.

Utöver det fria avropet finns ytterligare en investering som avser spontanidrott på Mölnbo IP. Denna investering är budgeterad på 800 tkr och det beräknas att alla medel kommer förbrukas 2017. Per sista november har 892 tkr förbrukats av de investeringsmedel som är avsatta.

Ändamål	Belopp (tkr)	Utfall 2017-10-31	Prognos 2017-12-31
<b><i>Fritt avrop</i></b>			
Datorer Mölnboskolan	123	0	123
Asfaltering av isbana och utegym	800	0	800
<b>Totalt</b>	<b>923</b>	<b>0</b>	<b>923</b>
<b><i>Kvar att fördela fritt avrop</i></b>	<b>77</b>		
<b><i>Markerade investeringar</i></b>			
Spontanidrott Mölnbo IP	800	892	892