



TJÄNSTESKRIVELSE

2018-05-16

Kommunstyrelsens kontor

Vårdinge-Mölnbo kommunaldelsnämnd

Remiss Odlingsstrategin

Dnr: VM 18/25

Sammanfattning av ärendet

Vårdinge-Mölnbo kommunaldelsnämnd har fått förslag till Odlingsstrategi för yttrande senast den 30 april. Kommunaldelsnämnderna har fått remisstiden förlängd till den 1 juni. Syftet med odlingsstrategin är att visa hur kommunen kan utifrån sina olika roller ska främja lokal odling samt värna den odlingsbara marken.

Beslutsunderlag

Förslag till odlingsstrategi, 14 februari 2018

Kommunstyrelsens kontors tjänsteskrivelse, daterad 16 maj 2018

Ärendet

Tekniska nämnden har tagit fram ett förslag till "Odlingsstrategi Södertälje kommun 2018-2030". Syftet med odlingsstrategin är att visa hur kommunen utifrån sina olika roller och funktioner ska främja lokal odling samt värna den odlingsbara marken. Strategin ska även visa vad andra aktörer kan göra för att främja odling. Efterfrågan på närodlade livsmedel är stor i stockholmsregionen såväl som i kommunen. Samtidigt är Södertälje en expansiv kommun med mål om att bygga 20 000 bostäder på 20 år. Odlingsstrategin behövs för att värna den odlingsbara marken och säkra tillgången på lokala livsmedel.

Strategin består av två delar, i den första delen anges vision, kopplingar till mål och ställningstaganden. I den andra delen presenteras handlingsplaner för de fyra inriktningar som anges:

- Yrkesmässigt lantbruk
- Yrkesmässig trädgårdsodling
- Fritidsodling
- Komplementodling

Kommundelsnämnden berörs av odlingsstrategin på flera olika sätt. I avsnittet åtgärdsområden och åtgärdsbehov för komplementodling¹ återfinns förslag om att det säkerställs att verksamheternas gårdar har tillräckligt stora ytor för att möjliggöra odling, att odlingsperspektivet ska integreras i riktlinjerna för gårdsmiljöer, att nätverk skapas för odlingsintresserad personal, att ekonomiska bidrag för investeringar i odlingsmaterial upprättas samt att möjligheten till samarbete med odlingsutbildningar undersöks.

Utbildningskontoret ställer sig positiv till förbättrade möjligheter och förutsättningar för verksamheten att exempelvis starta och utveckla egna odlingar. Det är dock viktigt att det inte framställs som att odlingar blir ett krav för verksamheten när detta perspektiv integreras i riktlinjerna för utemiljö inom förskola och skola, utan att det istället främjar och underlättar processen om fler enheter vill starta komplementodlingar inom förskola och skola.

Kultur- och fritidskontoret finner att inte mycket känd forskning och exempel finns kring hur kultur och natur interagerar. Forskningsinitiativ på området finns dock och kontoret omvärldsbevakar ämnet för att bättre kunna stödja och komma med konstruktiva och innovativa förslag för hur kultur och natur bättre ska relatera till varandra. Det finns dock två mycket spännande lokala initiativ som integrerar både natur och odlingsperspektivet tillsammans med kulturella aktiviteter; både de antroposofiska verksamheterna samt den idéburna trädgårdsodlarverksamheten Under Tallarna. Båda dessa verksamheter har hittat ett relativt unikt gränssnitt – där kulturella uttryck och natur/odling interagerar – och är värda att studera vidare.

Samhällsbyggnadskontoret välkomnar odlingsstrategin och att förslaget som är på remiss visar på en god ambition. Den avgränsning till primärproduktion av livsmedel som används i strategin är bra, men gör att kopplingen till andra mål och strategier blir omfattande och något svåröverblickbar. Även om de presenterade målen i andra styrdokument i huvudsak syftar till samma sak är de inte helt samstämmiga vilket gör att det finns en risk för framtida arbete med att stödja hållbar odling blir splittrad och ofokuserad. Det är dock i vissa fall så att strategin även omfattar konkreta åtgärder som kanske passar bättre i en handlingsplan eller i förvaltningens arbetsplaner.

Under avsnittet om kommunens relaterade styrdokument bör även ortsanalys för Mölnbo lyftas.

Utifrån kommundelsnämndens olika roller och uppdrag i strategin behöver dess roll i dokumentet förtydligas för att möjliggöra uppföljning och tydliggöra ansvar. Även om nämnden förväntas följa upp indikatorer i nämndens del av miljöbokslutet behöver tydliggöras.

Ekonomiska konsekvenser och finansiering

Beslutet medför inga ekonomiska konsekvenser i nuläget, men ett förtydligande av nämndens ansvar kan innebära att kostnader ska belasta nämnden. Detta behöver då beaktas i mål och budgetprocessen.

¹ Komplementodling är odling som är kopplad till en verksamhet vars huvudsyfte är ett annat än odling, exempelvis odlingar på förskolor och skolor.

Kontorets/förvaltningens förslag till nämnden:

1. Vårdinge-Mölnbo kommunalnämnd antar kontorets förslag till svar som sitt eget.



Magnus Claesson

Ekonomi- och finansdirektör

Handläggare: Rebecka Ryblad
Samordnare kommunalnämnderna
Kommunstyrelsens kontor
Telefon (direkt): +46 (0) 8 523 023 25
E-post: rebecka.ryblad@sodertalje.se

Beslutet skickas till

Samhällsbyggnadskontoret/ Liselotte Löthagen och Maria Wikenståhl
Akten



FÖLJEBREV

2018-03-05 | Dnr: TN-2016-00479
Samhällsbyggnadskontoret

Handläggare:
Liselotte Löthagen
Samhällsplanerare
Stab och strategi
Telefon (direkt): 08-523 031 71
E-post: liselotte.lothagen@sodertalje.se

Förslag till "Odlingsstrategi Södertälje kommun 2018-2030" på remiss

Samhällsbyggnadskontoret har tagit fram ett förslag till "Odlingsstrategi Södertälje kommun 2018-2030". Uppdraget innebär att en odlingsstrategi för odling på landsbygden och i staden ska färdigställas och implementeras. Syftet med odlingsstrategin är att visa hur kommunen utifrån sina olika roller och funktioner ska främja lokal odling samt värna den odlingsbara marken. Strategin ska också visa vad andra aktörer kan göra för att främja odling.

Strategin är indelad i två delar. I del 1 beskrivs bakgrunden till odlingsstrategins framtagande och kopplingar till andra mål och dokument från internationell till lokal nivå. Detta följs av vision, mål och ställningstaganden. I del 2 presenteras handlingsplaner för var och en av odlingsstrategins fyra inriktningar. De fyra inriktningarna är:

- Yrkesmässigt lantbruk
- Yrkesmässig trädgårdsodling
- Fritidsodling
- Komplementodling

Remisstiden är mellan den 5 mars och 30 april. Efter remisstiden bearbetas förslaget och bereds sedan i hållbarhetsutskottet. Därefter ska odlingsstrategin upp för beslut i kommunstyrelsen och antagande i kommunfullmäktige.

Välkommen att mejla synpunkter på förslaget till sbk@sodertalje.se senast 30 april.

För Södertälje kommun

Roman Gohari

Samhällsbyggnadsdirektör



RAPPORT

DNR: TN-2016-00479 • UPPRÄTTAD: 2018-02-14

Förslag till Odlingsstrategi

Södertälje kommun 2018–2030 • Remissversion



Innehåll

Inledning	3	Åtgärdsområden och åtgärdsbehov	17
<i>En strategi – två delar</i>	3	<i>Vägleda och stödja för att främja mer trädgårdsodling</i>	17
Del 1 – Bakgrund och strategi	4	<i>Säkerställ långsiktig tillgång på jordbruksmark för livsmedelsproduktion</i>	18
BAKGRUND	4	<i>Skapa nya möjligheter för odling och öka den lokala självförsörjningsgraden</i>	18
<i>Uppdraget</i>	4	<i>Säkerställ kompetensförsörjningen inom odling</i>	19
<i>Två etapper</i>	4	FRITIDSODLING	20
<i>Syfte</i>	5	<i>Nulägesbeskrivning</i>	20
<i>Avgränsning</i>	5	<i>Kommunens rådighet och möjligheter</i>	21
<i>Koppling till andra mål, strategier och planer</i>	6	<i>Mervärden</i>	22
<i>Genomförande och uppföljning</i>	8	<i>Planläggning och processer</i>	22
STRATEGI – vision till handlingsplan	8	Åtgärdsområden och åtgärdsbehov	22
<i>Vision</i>	8	<i>Integrera odlingsperspektivet i stadsplaneringen</i>	22
<i>Mål</i>	9	<i>Skapa nya möjligheter för odling</i>	23
<i>Ställningstaganden</i>	10	<i>Stöd befintlig odling</i>	24
Del 2 – Handlingsplaner	12	<i>Samverka med andra aktörer för att möjliggöra odling</i>	24
YRKESMÄSSIGT LANTBRUK	12	<i>Informera och inspirera medborgarna</i>	24
<i>Nulägesbeskrivning – Södertälje och länet</i>	12	KOMPLEMENTODLING	25
<i>Lantbruk i balans</i>	13	<i>Nulägesbeskrivning</i>	25
Åtgärdsområden och åtgärdsbehov	14	<i>Kommunens rådighet och möjligheter</i>	26
<i>Stödja lantbrukets möjlighet att växa och verka</i>	14	Åtgärdsområden och åtgärdsbehov	27
<i>Säkerställ långsiktig tillgång på jordbruksmark för livsmedelsproduktion</i>	14	<i>Integrera odling i samhällsplaneringen</i>	27
<i>Styra mot ekologisk produktion på kommunal jordbruksmark och aktivt brukande</i>	15	<i>Ge verksamheter stöd och inspiration</i>	27
<i>Säkerställ kompetensförsörjningen inom gröna näringar</i>	15	Bilaga 1 – kartor	
YRKESMÄSSIG TRÄDGÅRDSODLING	16	Jordbruksmark i Södertälje kommun	28
<i>Nulägesbeskrivning</i>	16	Kommunal jordbruksmark per ägodel	29

Odlingsstrategi • Dnr: KS xx/xxx. Fastställd av kommunfullmäktige 2018-xx-xx

Del 1 Ställningstaganden och mål

Giltighet tills vidare

Kommunstyrelsen ansvarar för revidering vid behov.

Dokumentansvar: Stab och strategi, samhällsbyggnadskontoret

Del 2 Handlingsplaner

Giltighet tom 2020-10-31

Kommunstyrelsen ansvarar för revidering vid behov.

Dokumentansvar: Stab och strategi, samhällsbyggnadskontoret



Inledning

Södertälje kommun har några av länets bästa jordar och goda förutsättningar för en lokal livsmedelsproduktion. I kommunen finns flera företag, organisationer och initiativ inom odling och livsmedel som är uppmärksammade även utanför landets gränser. Efterfrågan på närodlade livsmedel är stor i stockholmsregionen liksom inom kommunen. Samtidigt är Södertälje en expansiv kommun med mål att bygga 20 000 bostäder på 20 år. För att värna den odlingsbara marken och säkerställa tillgången på lokala livsmedel behöver vi en odlingsstrategi.

Odlingen ger oss mat, men den kan även ge möten, kunskaper, ett trevligt och tryggt stadsrum och god hälsa. Dessutom ger vetenskapen oss svar på var maten kommer ifrån och hur och av vem den är producerad en trygghet hos konsumenten, och

en pedagogisk insikt om hur den påverkar djur, natur och människor. Det finns redan idag intresse och engagemang för mer odling, både som verksamhet och som fritidssyssla. Nu ska detta engagemang kanaliseras och bidra till en högre självförsörjningsgrad och ett trevligare Södertälje.

En strategi – två delar

Denna strategi är indelad i två delar. I del 1 beskrivs bakgrunden till odlingsstrategins framtagande och kopplingar till andra mål och dokument från internationell till lokal nivå. Detta följs av vision, mål och ställningstaganden. I del 2 presenteras handlingsplaner för var och en av odlingsstrategins fyra inriktningar. Tillsammans utgör dessa två delar Södertäljes odlingsstrategi 2018–2030 för att visa hur vi kan gå från ord till handling.

Del 1 – Bakgrund och strategi

BAKGRUND

Södertälje är allt mer känt som en plats med hållbar livsmedelsproduktion. Den lokala produktionen skulle dock kunna öka ännu mer för att motsvara den efterfrågan som finns både i regionen och lokalt. Framförallt finns en stor efterfrågan på grönsaker och denna produktion skulle kunna få en starkare position i kommunen samt föra med sig mervärden för den gröna näringen på regional nivå. Den offentliga måltidsverksamheten i Södertälje har under lång tid efterfrågat mer lokalodlade och ekologiska livsmedel och 56 % av inköpen är nu ekologiska. För att kunna möta all denna efterfrågan behövs det fler som arbetar och försörjer sig på odling och mer tillgänglig mark att odla på. Södertälje kommun har en nyckelroll när det gäller att styra mot ökad livsmedelsproduktion i och med sitt stora markinnehav, och kan genom att erbjuda tillgänglig jordbruksmark stimulera till en sådan utveckling. Kommunen har också erfarenhet från internationella projekt, som exempelvis Agri Urban, som kan praktiseras i kommunen. Det finns också ett intresse från medborgarna om nya möjligheter för dem att odla, och även många av kommunens verksamheter vill kunna använda odlingen som ett verktyg för exempelvis terapi och pedagogik.

Den odlingsbara marken är en ändlig resurs som har bildats under lång tid och av all mark i Sverige är bara 6 % odlingsbar. I ett globalt perspektiv kommer jordbruksmarken i Sverige och Södertälje kommun att bli allt viktigare, i takt med att klimatförändringarna gör att jordbruksmarkens produktivitet i andra delar av världen sjunker. I dag är drygt 33 procent av världens jordbruksmark måttligt till starkt nedbruten på grund av erosion, överbetning, näringsbrist, försurning, försaltning, packningsskador, kemiska föroreningar eller olämpliga brukningsmetoder. Ett aktivt brukande av marken och ett hållbart jordbruk är avgörande för att uppnå ett flertal miljömål. Brukandet av marken upprätthåller strukturer och stödjer ekosystemtjänster i landskapet som skapar kollektiva nyttigheter: natur- och kulturvärden, rekreativsmöjligheter och ett öppet och varierande landskap.

Uppdraget

Uppdraget att ta fram en odlingsstrategi kommer från Mål och budget 2016–2018, och har även beskrivits i Mål och budgetdokumenten för perioderna 2017–2019 och 2018–2020. Formuleringarna i dessa dokument har satt ramarna för strategins innehåll.

Uppdraget innebär att en odlingsstrategi för odling på landsbygden och i staden ska färdigställas och implementeras:

- **för att** värna jordbruksmark samt särskilt skyddsvärd jordbruksmark för framtida livsmedelsförsörjning och säkerställa produktionen av närproducerade livsmedel. (Mål och budget 2016–2018, 2017–2019, 2018–2020)
- **för att** behovet av lokal- och närodlat kommer att bli allt viktigare i takt med klimatförändringarna och en ökad efterfrågan. (Mål och budget 2016–2018, 2017–2019)
- **för att** successivt övergå till ekologisk produktion på kommunens brukbara mark. (Mål och budget 2016–2018)
- **för att** betande djur är ett viktigt inslag för att upprätthålla kommunens ängs- och hagmarker. (Mål och budget 2016–2018)
- **för att** kunna öka andelen ekologiska och närproducerade livsmedel i den offentliga måltiden. (Mål och budget 2018–2020)
- **för att** möta efterfrågan på fler odlingslotter och möjliggörande av stadsodling. (Mål och budget 2016–2018)
- **för att** underlätta för företag att växa och verka i kommunen och för att utveckla service och bemötande med mycket hög kvalitet samt utveckla näringslivets konkurrenskraft och Södertäljes attraktionskraft som företagarkommun, inte minst inom de gröna näringarna. (Mål och budget 2016–2018, 2017–2019, 2018–2020)
- **för att** klargöra hur vatten- och avloppssystemet kan utvecklas så det i högre grad bidrar till näring i kretslopp och en giftfri miljö. Återföring av näring till odlingsmark i det lokala jordbruket ska öka successivt genom att fler ansluts till det etablerade systemet för detta. (Mål och budget 2016–2018, 2017–2019, 2018–2020)

Två etapper

Uppdraget har delats upp i två etapper, etapp 1 och 2. Etapp 1 levererades till ansvarig nämnd, tekniska nämnden, i januari 2017.

Etapp 1 levererade:

- Trender
- Förutsättningar för olika typer av odling och under vilka former detta kan ske
- Behov av reglering av marken: vid planläggning, avtalsskrivningar vid exploatering och vid upplåtelse
- Sammanställning av erfarenheter och tidigare utredningar som gjorts i kommunen



I samband med att etapp 1 redovisades tog tekniska nämnden beslut om att odlingsstrategin skulle utgå från fyra olika inriktningar:

- 1) Yrkesmässigt lantbruk
- 2) Yrkesmässig trädgårdsodling
- 3) Fritidsodling
- 4) Komplementodling

Det gavs även ett tilläggsuppdrag av nämnden. De önskade en redovisning av vilka aktörer som en dialog och erfarenhetsutbyte skulle ske med under framtagandet av strategin.

Etapp 2, levererar:

- Odlingsstrategi för Södertälje kommun 2018–2030

Syfte

Syftet med strategin är att visa hur kommunen utifrån sina olika roller och funktioner ska främja lokal odling samt värna den odlingsbara marken. Strategin ska också visa vad andra aktörer kan göra för att främja odling.

Avgränsning

Odlingsstrategin är avgränsad till primärproduktionen av obearbetade livsmedel, som är det första ledet i livsmedelskedjan, samt foderproduktion. Kommunens roll som inköpare av livsmedel finns inte med eftersom den ingår i kostpolicyn.



BEGREPP

Primärproduktion är första ledet i livsmedelskedjan.

Exempel på primärproduktion är odling av spannmål, potatis, frukt, bär och grönsaker, uppfödning av nöt, gris och fjäderfä, ägg- och mjölkproduktion, lagring och transport av både foder och livsmedel samt jakt, hägnat vilt, fiskodling, honungsproduktion och plockning av vilda bär och svampar. Primärproduktion innefattar också foderproduktion.

Livsmedel är varor, både bearbetade och obearbetade som är avsedda att ätas eller drickas av människor.

Gröna näringar är jord, skog, trädgård och landsbygdens miljö (turism, entreprenad, lokal mat etc.)

Resiliens är ett systems långsiktiga förmåga att hantera väntade och oväntade störningar och förändringar, samt att återuppbygga viktiga funktioner och att vidareutvecklas, utan att systemet kollapsar. Det kan handla om exempelvis oro i omvärlden och klimatförändringar.

Jordbruksmark är enligt Jordbruksverket ett övergripande begrepp för åkermark, betesmark och slätteräng.

Åkermark definieras som mark som används till växtodling eller bete och som är lämplig att plöja utan större förberedelser. Mark som används till fruktodling eller som plantskola samt mark där det sker odling av energiskog räknas också som åkermark.

Betesmark och slätteräng är mark som används till bete och som inte är lämplig att plöja. På betesmark ska det växa tillräckligt med gräs och örter av det slag som duger till foder för djuren.

Slätteräng är mark som på sommaren används till slätter, och som ibland används för efterbete.

Brukningsvärd jordbruksmark är mark som med hänsyn till läge, beskaffenhet och övriga förutsättningar är lämpad för jordbruksproduktion.

Särskilt skyddsvärd jordbruksmark är mark som har förutsättningar att ge hög avkastning, t.ex. beroende på jordart, mikroklimat (handlar ofta om i vilket vädersträck marken lutar), tillgång på vatten, bra placering utifrån ett företagsmässigt eller socialt perspektiv. Även naturbetesmarker ingår.

Aktivt brukande av mark är mark som brukas med avsikt att skördas. Ettårig träda i en växtföljd räknas som aktivt brukande.

Koppling till andra mål, strategier och planer

Det finns en mängd mål, strategier och dokument som dels sätter ramen för odlingsstrategin, och dels har viktiga kopplingar till strategin. Kommunens hållbarhetsarbete utgår från Agenda 2030, ett övergripande och framåtsyftande globalt, nationellt och lokalt åtagande som öppnar nya möjligheter för långsiktigt hållbar ekologisk, social och ekonomisk utveckling. Hållbar utveckling innebär ”en utveckling som tillfredsställer dagens behov utan att äventyra kommande generationers möjligheter att tillfredsställa sina behov”.

INTERNATIONELLA MÅL

Sverige har antagit *Agenda 2030* och de 17 globala målen för hållbar utveckling. Följande mål har särskilt stor bäring på odling:



Mål 2: Avskaffa hunger, uppnå tryggad livsmedelsförsörjning och förbättrad nutrition samt främja ett hållbart jordbruk.
- *Delmål 2.4* Senast 2030 uppnå hållbara system för livsmedelsproduktion samt införa motståndskraftiga jordbruksmetoder som ökar produktiviteten och produktionen, som bidrar till att upprätthålla ekosystemen, som stärker förmågan till anpassning till klimatförändringar, extrema väderförhållanden, torka, översvämning och andra katastrofer och som successivt förbättrar mark- och jordkvaliteten.



Mål 11: Göra städer och bosättningar inkluderande, säkra, motståndskraftiga och hållbara.



Mål 12: Säkerställa hållbara konsumtions- och produktionsmönster

NATIONELLA STRATEGIER OCH MÅL

Livsmedelsstrategins övergripande mål ska vara en konkurrenskraftig livsmedelskedja där den totala livsmedelsproduktionen ökar, samtidigt som relevanta nationella miljömål nås, i syfte att skapa tillväxt och sysselsättning och bidra till hållbar utveckling i hela landet. Produktionsökningen, både konventionell och ekologisk, bör svara mot konsumenternas efterfrågan. En produktionsökning skulle kunna bidra till en ökad självförsörjningsgrad av livsmedel. Sårbarheten i livsmedelskedjan ska minska.



I *regeringens handlingsplan för den nationella livsmedelsstrategin* är inriktningsmålet att 30 % av den svenska jordbruksmarken ska utgöras av certifierad ekologisk jordbruksmark år 2030, och 60 % av den offentliga livs-

medelskonsumtionen ska utgöras av certifierade ekologiska produkter år 2030.

De sexton svenska *miljökvalitetsmålen* beskriver tillstånd i miljön som ska uppnås. Odlingsstrategin berör i synnerhet två av dessa mål:



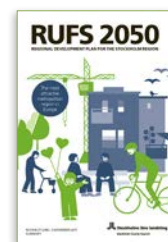
Ett rikt odlingslandskap: ”Odlingslandskapets och jordbruksmarkens värde för biologisk produktion och livsmedelsproduktion ska skyddas samtidigt som den biologiska mångfalden och kulturmiljövärdena bevaras och stärks.” (Regeringens definition av miljökvalitetsmålet)



God bebyggd miljö: ”Städer, tätorter och annan bebyggd miljö ska utgöra en god och hälsosam livsmiljö samt medverka till en god regional och global miljö. Natur- och kulturvärden ska tas till vara och utvecklas. Byggnader och anläggningar ska lokaliseras och utformas på ett miljöanpassat sätt och så att en långsiktigt god hushållning med mark, vatten och andra resurser främjas.” (Regeringens definition av miljökvalitetsmålet)

REGIONALA PLANER

I utställningsversionen av *RUFS 2050*, regional utvecklingsplan för Stockholmsregionen, finns följande riktlinjer för ny bebyggelse:



För bebyggelse i sekundära bebyggelse-lägen, landsbygdsnoder och på övrig landsbygd ska exploatering av jordbruksmark i största möjliga mån undvikas. Detta gäller särskilt naturbetesmark och åkermark i klass 3–5 i åkermarksgraderingen. I regionala stadskärnor och i strategiska stadsutvecklingslägen på plankartan bör bebyggelse prioriteras. En konsekvensanalys ska då genomföras. I ett långsiktigt perspektiv är all jordbruksmark värd att bruka.

I *Regional handlingsplan för landsbygdsprogrammet och havs- och fiskeri-programmet 2014–2020* har bland annat dessa områden prioriterats:

- Närproduktion och lokal marknad
- Öppet odlingslandskap
- Ekologisk produktion



I handlingsplanen står att det finns potential att öka jordbruksproduktionen i Stockholms län och att en fungerande generationsväxling är avgörande för lantbrukets framtid. Satsningar på animalieproduktion är prioriterade. Det stora antalet personer med utländsk bakgrund skulle kunna vara en potentiell resurs för landsbygden. Nya former av brukande ska stimuleras, till exempel där markägare arrenderar ut mark och erbjuder grundläggande markberedningstjänster

till nya brukare som inte har kapital att köpa jordbruksmark. En bättre samverkan mellan jordbruksnäringen och kommunerna om kretsloppsloppslösningar.

Kommande regionala strategidokument:

- Livsmedelsstrategi
- Landsbygds- och skärgårdsstrategi

■ KOMMUNALA MÅL OCH RIKTLINJER

Mål i *Miljö- och klimatprogrammet 2018–2021*

- 1.5 Hävden av de mest värdefulla ängs- och hagmarkerna ska fortsätta för att bevara en hotad naturtyp med stora biologiska-, landskaps- och kulturella värden. Antalet betesavtal med djurägare ska öka.
- 1.6 Jordbruksmarken i kommunen ska förvaltas på ett långsiktigt hållbart sätt för att säkerställa tillgången till livsmedel samt jordbruksmarkens natur-, kultur och rekreationsvärden för dagens samt framtida generationer.
- 4.3 Andelen av kommunens ekologiska livsmedelsinköp ska årligen öka.
- 4.5 Andelen källsorterat klosettavfall som hygieniseras och återförs till odling ska öka.
- 4.8 Det kött som köps in till kommunens verksamheter ska vara producerat enligt svensk djurskyddslagstiftning och i så stor utsträckning som möjligt vara ekologiskt producerat eller viltkött.



I *Framtid Södertälje, 2013–2030* finns riktlinjer för utveckling av staden som säger att "Odling i staden ska vara med från de tidigaste skederna i planeringen". Jordbruksmarkens värden ska beaktas vid avvägning mot annan markanvändning med avseende på hushållnings-, kultur- och naturvårdshänsyn.



Kostpolicy: Riktlinjer för hållbar utveckling:

- Måltiderna som serveras ska utgå från kriterierna i måltidskonceptet *Östersjövänlig mat* eller *Diet for a green planet*.
- Kommunen ska stimulera ökad ekologisk odling genom att i möjligaste mån köpa ekologiska livsmedel.
- Det ska vara enkelt för samtliga kök att handla ekologiskt och närproducerat.
- Kommunen ska i sina avtalsupphandlingar skapa förutsättningar för att få in mer närodlade och närproducerade produkter. Verksamheterna ska även sträva efter att årstidsanpassa råvarorna för att på så sätt minska transportsträckor.



Strategier, planer och riktlinjer som tas fram parallellt med odlingsstrategin:

- Utbyggnadsstrategi
- Strukturplaner
- Riktlinjer för byggande på landsbygden
- Agri Urbans handlingsplan

Kommande strategier och planer:

- Grönstrategi
- Pollineringsplan
- Livsmedelsförsörjningsstrategi

■ KOPPLING TILL ANDRA PROJEKT

Kommunen deltog i projektet *BERAS Implementation*, i vilket man utvecklade ett koncept kallat *Diet for a clean Baltic* (Östersjövänlig mat), som kommunen sedan 2010 använder för att utveckla matlagningen i miljö- och klimatvänlig riktning. I *BERAS*-konceptet ingick att utveckla lokala kluster för livsmedelsproduktion på olika platser i länderna runt Östersjön. I projektet *Diet for a green planet* var Södertälje leadpartner.



I förstudien till *Projekt Södertälje närodlad* kartlades livsmedelsproduktionen i kommunen och förutsättningarna för att öka tillgången på närproducerade livsmedel. Det var främst behoven i kommunens måltidsverksamhet som var i fokus, men livsmedlen skulle också kunna nå konsumenterna i kommunen.



MatLust är ett femårigt EU-projekt med syfte att stärka tillväxt och hållbarhet inom livsmedelsnäringen i Stockholmsregionen. *MatLust* erbjuder kostnadsfria utvecklingsprogram, aktiviteter, nätverk och andra former av stöd till små och medelstora företag.



Agri Urban är ett tvåårigt "action-planning" nätverk inom EU-programmet *URBACT III*. Syftet är att öka sysselsättning inom de gröna näringarna – framförallt genom innovativa kommunala initiativ som ger nya möjligheter för lokal odling.



Map 2020 är Södertäljes största arbetsmarknadsprojekt. Syftet är att skapa förutsättningar att komma ut i egen försörjning. Ett av fokusområdena är mat och gröna näringar.



STRATEGI – vision till handlingsplan

Vision

Odling i framtidens Södertälje beskrivs på följande sätt i Miljö- och klimatprogrammet 2018–2021:

”Jordbruksmarken bevarar och stärker den biologiska mångfalden, kulturmiljövärdena samt skapar förutsättningar för kommunens och hela Stockholmsregionens självförsörjning av livsmedel. Södertäljes produktiva marker förser regionen med lokalproducerade och ekologiska produkter och kommunen har blivit det självklara valet när företagare, stora som små, vill etablera sig inom livsmedelssektorn (Målbild 2030 Mark och vatten). Ekologisk odling är ett tydligt inslag vid förskolor, bostäder, kolonilotter och åkrar både i staden och i det omgivande landskapet. Utöver att stärka den ekologiska hållbarheten har odlingen skapat en social hållbarhet genom mervärden i form av fler kvalitativa mötesplatser. Detta har medfört att Södertäljes medborgare känner en större gemenskap och ansvarskänsla för sitt område och sin stad” (Målbild 2030 Bebyggelse och transporter).

Utifrån odlingsstrategins mål vill vi även tillägga:

Det finns en mosaik av storskaliga och småskaliga odlingar där framförallt den ekologiska grönsaksproduktionen frodas och har ökat i omfattning liksom behovet av arbetskraft. Jordbruksmarken brukas aktivt och ingen mark ligger längre i träda. I landskapet går betande djur som håller markerna öppna och som förser regionen med mjölk och kött. De specialiserade lantbruken samarbetar i högre utsträckning om foder och gödsel i regionen vilket främjar en hållbar djurhållning samt ekologisk produktion. Inom livsmedelsproduktionen används olika resursflöden i samhället som skapar hållbara kretslopp och regnvatten används till bevattning. Alla medborgare i Södertälje kommun som vill odla på sin fritid ska ha möjlighet till det och invånarnas engagemang för odling tas tillvara. Södertäljes invånare ska ha kunskap om var och hur de kan odla i och nära staden. Allt detta sammantaget bidrar till en mer resilient och hållbar livsmedelsproduktion, som också bättre kan klara framtida klimatförändringar.

Genomförande och uppföljning

I gällande Mål och budget 2018–2020 ges direktiv om att arbetet med odlingsstrategin ska gå vidare till nästa steg och att satsningen ska permanentas med ytterligare investeringar. De åtgärder som ingår i handlingsplanerna är formulerade som behov och visar ett nuläge. Om åtgärdsbehoven förändras kan andra åtgärder bli aktuella. Den kommande livsmedelsförsörjningsstrategin kommer att bygga vidare på odlingsstrategin och visa hela livsmedelskedjans beståndsdelar.

EU-projektet Agri Urban, som har pågått parallellt med odlingsstrategin, avslutas i april 2018. Under projektets gång har deltagarna besökt olika partnerländer i Europa som visat upp olika exempel på hållbar odling. Många av dessa goda och beprövade idéer finns samlade i en lokal handlingsplan. Handlingsplanen kommer att vara en idébank i genomförandet av odlingsstrategin. De idéer som är mest intressanta ur ett odlingsperspektiv är en kommunikationsplattform, jordbrukspark¹, odlingsinkubator² och grönsaksodling i kommunal regi.

Uppföljning av odlingsstrategins indikatorer ska ske årligen till kommunfullmäktige. Förslagsvis kan indikatorerna ingå i kommunens miljöbokslut som redovisas årligen.

¹ En kombination av produktivt jordbruk/trädgårdsodling, naturvård och rekreationsmöjligheter för allmänheten i form av cykel- och joggingleder, kolonilotter, utflyktsplatser med mera.

² Det innebär att odlarna får träffa andra som håller på med samma sak, lära sig av varandra och få hjälp med sina affärsplaner. Målet är att odlarna ska bli ekonomiskt hållbara företag och kunna leva på sin odling.

Mål

Odlingsstrategins övergripande mål är att "Öka resiliensen i det lokala livsmedelförsörjningssystemet och öka den lokala självförsörjningsgraden".

Följande mål ska bidra till att det övergripande målet uppfylls:

MÅL	INDIKATORER	NULÄGE
Jordbruksmarken ska värnas	<ul style="list-style-type: none"> Hektar jordbruksmark i Södertälje kommun Hektar jordbruksmark i kommunal ägo Hektar tätortsnära (inom 3 km från tätort) särskild skyddsvärd jordbruksmark 	<ul style="list-style-type: none"> 9 238 ha åkermark och 1026 ha betesmark (2017) 885 ha åkermark och 115 ha betesmark (2017)
Arealen som används för odling av trädgårdsväxter i kommunen ska uppgå till minst 30 ha år 2030	<ul style="list-style-type: none"> Hektar som används för odling av trädgårdsväxter 	<ul style="list-style-type: none"> 13 ha (2017)
Antal sysselsatta inom de gröna näringarna ökar	<ul style="list-style-type: none"> Andel sysselsatta personer inom lantbruk och trädgårdsodling av totalt antal förvärvsarbetande 	<ul style="list-style-type: none"> Lantbruk 0,3 % och trädgårdsodling 0,1 %.
Andelen certifierad ekologisk jordbruksmark ³ i kommunen ska uppgå till minst 30 % år 2030	<ul style="list-style-type: none"> Hektar och andel jordbruksmark som brukas ekologiskt Hektar och andel kommunal jordbruksmark som brukas ekologiskt 	<ul style="list-style-type: none"> 1354 ha åkermark och 178 ha betesmark = 14,7 % (2016) 116 ha åker- och betesmark = 11,6 % (2017)
Ingen åker- eller betesmark ska ligga i träda ⁴ .	<ul style="list-style-type: none"> Hektar mark i träda 	<ul style="list-style-type: none"> 1209 ha åkermark, 38 ha ospecificerad åkermark och 15 ha ospecificerad betesmark (2017)
Skogsbetet ska öka	<ul style="list-style-type: none"> Hektar mark skogsbete 	<ul style="list-style-type: none"> 17 ha (2017)
Idisslande betesdjur ska öka för att hålla naturbetesmarker öppna och öka tillgången på gödsel	<ul style="list-style-type: none"> Antal idisslande djur 	<ul style="list-style-type: none"> 3613 stycken Kor för mjölkproduktion 442 Kor för uppfödning av kalvar 301 Kvigor, tjurar och stutar 408 Kalvar, under 1 år 473 Baggar och tackor 961 Lamm 1 028
Idéerna i Agri Urbans handlingsplan om kommunikationsplattform, jordbrukspark, odlingsinkubator och grönsaksodling i kommunal regi ska genomföras	<ul style="list-style-type: none"> Genomförda idéer 	<ul style="list-style-type: none"> 0 av 4 (totalt 12)
Medborgarna har möjlighet att odla, och kunskap om odling och om matens ursprung	<ul style="list-style-type: none"> Antal fritidsodlingsområden tillgängliga för alla medborgare i kommunen⁵ Antal kvadratmeter odlingslotter och gemensamhetsodlingar per boende i kommunen, och per boende i Södertälje tätort⁶ 	<ul style="list-style-type: none"> Fyra områden (2017) 0,6 m²/person i kommunen 0,8 m²/person i tätorten

³ Med ekologiskt menas här arealer jordbruksmark som brukas med ekologiska produktionsmetoder och som uppfyller kraven enligt Rådets förordning (EG) nr 834/2007 av den 28 juni 2007 om ekologisk produktion och märkning av ekologiska produkter. Detta då den nationella statistiken utgår från denna märkning.

⁴ Gäller inte mark som ligger i ettårig träda som en del i växtföljden.

⁵ Områden som inte kräver att man t ex är med i en viss hyresgästförening. Endast områden med odlingslotter eller gemensamhetsodlingar räknas.

⁶ Lotter med kolonistugor räknas inte eftersom att de lotterna sällan används för odling i dagsläget, eller har odling på endast en liten andel av ytan

⁶ Även odlingar som inte är öppna för alla räknas, såsom odlingar för medlemmar i bostadsrättsföreningar och hyresgästföreningar

Ställningstaganden

Den kommunala förvaltningen är tillsammans med de kommunala bolagen en stor organisation med en mängd

olika roller och funktioner. För att nå det övergripande målet och de övriga målen behöver kommunen använda alla dessa olika roller och funktioner för att främja odling.

ROLL/FUNKTION	STÄLLNINGSTAGANDE
<p>Ansvarig för långsiktig planering och plan- och bygglovmyndighet Kommunen ansvarar dels för långsiktiga strategier, och dels för riktlinjer, detaljplaner och bestämmelser gällande markens användning. Kommunen ger utifrån översiktsplanen och detaljplaner lov för byggnationer och användningsförändringar. I översiktsplanen och i detaljplaner kan kommunen styra över markens användning och prioritera mellan olika intressen.</p>	<ul style="list-style-type: none"> Kommunen ska värna jordbruksmarken i planering och lovgivning Kommunen ska integrera odlingsperspektivet i planering och lovgivning Kommunen ska peka ut produktion av livsmedel som ett väsentligt samhällsintresse Kommunen ska se den gröna näringen som en basnäring och åker- och betesmark som verksamhetsmark för lantbruksföretag och trädgårdsodlare Kommunen ska följa RUFs 2050:s riktlinjer vid avvägningar av exploatering av jordbruksmark Kommunen ska om möjligt synliggöra matproduktion i staden genom att främja odling i mötet mellan stad och land
<p>Markägare Kommunförvaltningen och de kommunala bolagen äger mark både i tätorter, på landsbygden och i mötet däremellan. Som ägare av jordbruksmark och skog kan kommunen arrendera ut marken för odling eller bete, använda den till andra ändamål eller sälja den. Inom tätorter kan kommunen upplåta sin mark till odling, och vid exploatering av kommunens mark kan kommunen ställa krav.</p>	<ul style="list-style-type: none"> Kommunen ska fortsätta äga minst lika mycket jordbruksmark som idag, för att möjliggöra nya odlingsinitiativ och säkerställa en lokal livsmedelsproduktion Försäljning av kommunal jordbruksmark ska ske på ett transparent sätt Kommunen ska i avtal om exploatering av kommunal mark ställa krav på odlingsmöjligheter i anslutning till/i/på bostäder och verksamheter
<p>Fastighetsförvaltare Kommunförvaltningen och de kommunala bolagen förvaltar fastigheter, både i form av mark, skog och av byggnader. Som fastighetsförvaltare kan kommunen och de kommunala bolagen ställa krav i avtal om markanvändning.</p>	<ul style="list-style-type: none"> Kommunen ska verka för livskraftiga och uthålliga lantbruks- och trädgårdsenheter Kommunen ska vid nya upplåtelser för odling eller djurhållning ställa krav på ekologisk⁷ produktion, om marken har förutsättningar för det, samt på att marken ska brukas aktivt. Kommunen ska sträva efter likvärdiga villkor för liknande typer av upplåtelser i tecknandet av nya avtal. Kommunen ska sträva efter att djurhållning, i första hand ska idislares främjas, sker på all mark som har förutsättningar för det i tecknandet av nya avtal. Kommunen ska ge lantbrukare med ekologisk mjölk- eller köttproduktion företräde till nya betesavtal när ängs- och hagmarker restaureras om det är lämpligt i förhållande till avståndet mellan gård och betet. De kommunala fastighetsägande bolagen ska möjliggöra för intresserade kommuninvånare och verksamheter att odla.
<p>Stödgivning Kommunen kan ge stöd till föreningar och organisationer. Det kan vara i form av ekonomiskt stöd, material, arbetsinsatser, kunskap eller tillgång till mark.</p>	<ul style="list-style-type: none"> Kommunen ska främja odling genom att tillhandahålla resurser av olika slag.
<p>Informatör och inspiratör Kommunförvaltningen och de kommunala bolagen kan via sina kanaler upplysa medborgare, företagare och verksamhetsutövare om de möjligheter till odling som finns, och de möjligheter att få hjälp, stöd och kunskap som finns. Kommunen kan även uppmantra och inspirera medborgare och verksamhetsutövare till att odla, genom exempelvis informationsutskick, föreläsningar och odling i de offentliga miljöerna.</p>	<ul style="list-style-type: none"> Kommunen ska ha lättillgänglig och samlad information om odling för medborgare, företagare och verksamhetsutövare.
<p>Kompetensförsörjning och näringslivsstöd Kommunen har en viktig roll för kompetensförsörjningen i egenskap av beställare av utbildningsplatser, och kan bidra till att utbildningsanordnare inom trädgård och lantbruk kan fortsätta verka i kommunen och bistå med rätt kompetens. Kommunen kan även underlätta för företagande genom att erbjuda en samordnad väg in till kommunen, såsom via en företagslots med kunskap om gröna näringar.</p>	<ul style="list-style-type: none"> Kommunen ska främja utbildning inom lantbruk och trädgårdsodling genom att synliggöra dessa och verka för deras långsiktiga utveckling och överlevnad. Kommunen ska verka för ökad samverkan mellan olika utbildningsanordnare inom lantbruk och trädgårdsodling, och mellan dessa och kommunen. Kommunen ska underlätta etablering och företagande inom gröna näringar, genom att exempelvis erbjuda rådgivning samt vägledning och samordning av kontakter inom kommunen

⁷ Intyg på certifiering enligt KRAV ska redovisas.

ROLL/FUNKTION	STÄLLNINGSTAGANDE
<p>Samverkanspart Kommunen kan i egenskap av sin stora organisation med många kontaktytor agera som en koordinator och ta initiativ. De som vill odla kan få hjälp med att hitta mark att odla på, de som har mark kan uppmantras att upplåta denna för odling eller naturbetsmarker. De som har kunskap kan sammanföras med de som vill ha kunskap. Kommunen kan starta, driva och delta i nätverk, lotsa företagare och stödja medborgare.</p>	<ul style="list-style-type: none"> • Kommunen ska vara en drivande samverkanspart som verkar för ökad lokal ekologisk odling • Kommunen ska stimulera jordägare att arrendera ut lämpliga marker till trädgårdsodlare och att erbjuda visst maskinsamarbete för de tyngre momenten, som t.ex. plöjning.
<p>Utbildare och omsorgsgivare Kommunen har genom sina pedagogiska, stödjande och omsorgsgivande verksamheter en stor roll i medborgarnas vardag, och har genom den en möjlighet att dels öka medborgarnas kunskap om odling och dels att ge möjlighet att odla. Odling kan användas som ett pedagogiskt och terapeutiskt verktyg.</p>	<ul style="list-style-type: none"> • Kommunen ska öka medborgarnas kunskap om odling och matens ursprung, och skapa förutsättningar för att integrera odling i kommunala verksamheter



Del 2 – Handlingsplaner

Del 2 är den andra delen av strategin som innehåller handlingsplaner med nulägesbeskrivning, olika förutsättningar samt åtgärdsområden och åtgärdsbehov för var och en av odlingsstrategins fyra inriktningar.

De fyra inriktningarna är:

- Yrkesmässigt lantbruk
- Yrkesmässig trädgårdsodling
- Fritidsodling
- Komplementodling

YRKESMÄSSIGT LANTBRUK

Jordbruk är människans brukande av åkrar och betesmark i syfte att producera livsmedel, djurfoder samt råvaror för energi- eller industriändamål. Ofta kombineras jordbruk, det vill säga växtodling och boskapsskötsel, med skogsbruk. Man brukar då tala om lantbruk. Lantbruket och jordbruksmarken spelar en central roll för livsmedelsproduktionen. På åkrarna producerar lantbrukaren spannmål, rotfrukter, olje- och baljväxter samt fodervall. På betesmarken kan idisslande djur äta färskt gräs som sedan ger mjölk och kött till oss människor.

Hur gynnsamma förhållandena är för odling styrs av jordens sammansättning (jordart), möjligheter till bevattning (sjö eller vattendrag) och hur väl-dränerad marken är. Behovet av bevattning i lantbruket är relativt litet. Klimatförändringar leder till större osäkerheter i väderlek. Torka och översvämningar kan minska livsmedelsproduktionen och skapa brist på bete och möjligheten att producera vinterfoder. Genom att bruka jordar av olika beskaffenhet och läge kan det gå att kompensera för detta både ekonomiskt och skördemässigt. Vid torka blir bevattning avgörande för skörden och påfrestningar på ekosystem och konkurrens om dricksvattnet kan uppstå. Under år med mycket stor nederbörd är det de väl-dränerade, högre liggande markerna som är de mest produktiva.

Nulägesbeskrivning – Södertälje och länet

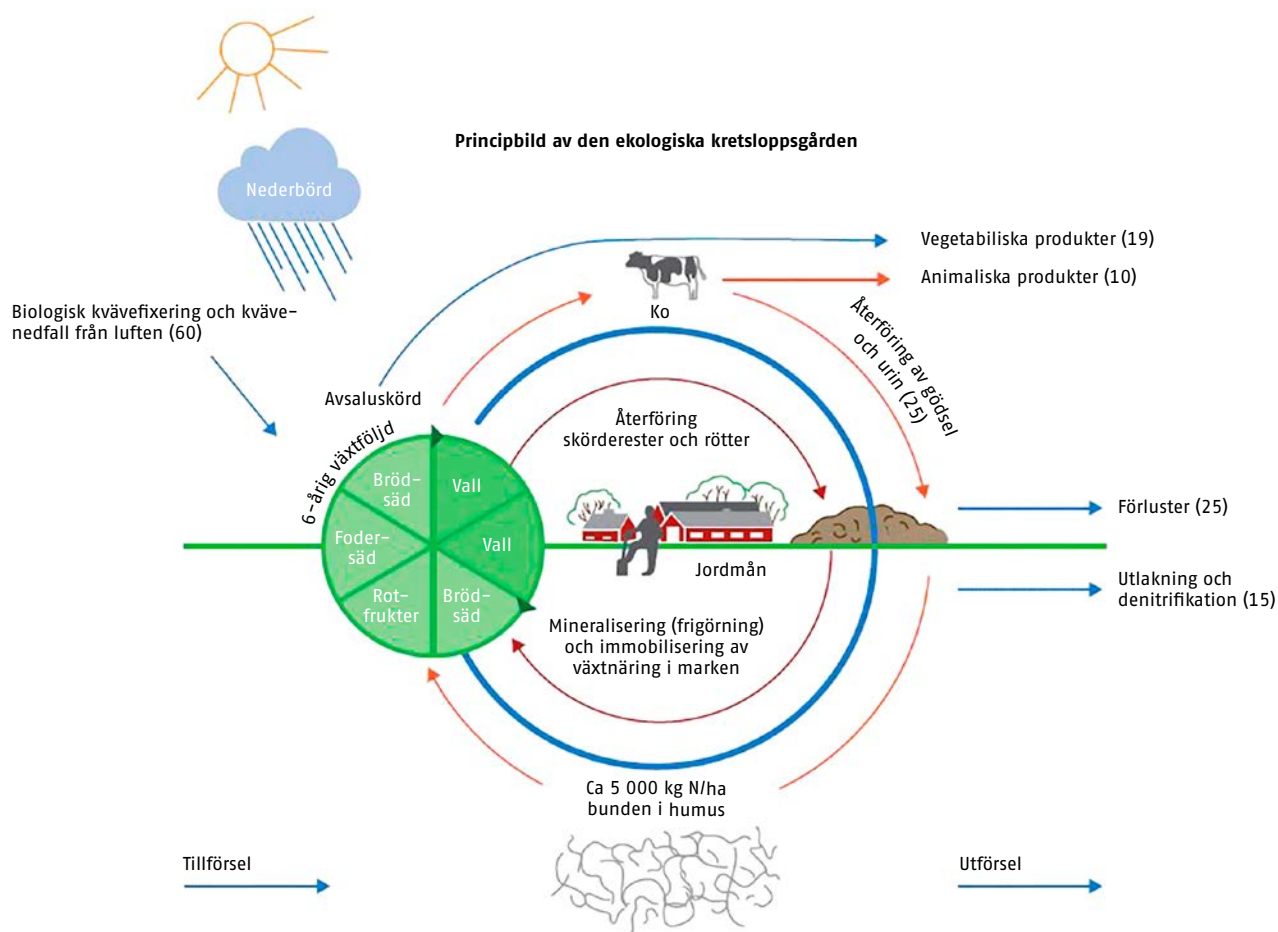
I Jordbruksverkets blockdatabas finns information om all jordbruksmark som omfattas av EU-stöd, vilket motsvarar större delen av jordbruksmarken i Sverige. I Södertälje har det under 2017 betalats ut stöd för 9238 ha åkermark och 1026 ha betesmark. Av dessa ytor odlades år 2016, 14,7 % ekologiskt. Södertälje kommun äger omkring 1000 ha fördelat på ungefär 885 ha åkermark och 115 ha betesmark. Ekologisk köttproduktion finns idag på kommunens jordbruksmark. Genom upplåtelse och tillstånd på samhällsbyggnadskontoret arrenderas jordbruksmarken ut till drygt 15 arrendatorer. Den betesmark som ligger inom olika naturreservat förvaltas av naturvården. Det finns idag

två gårdsarrenden och övriga är sidoarrenden. I ett gårdsarrende ingår bostad. De lantbrukare som har sidoarrenden har egna gårdar. År 2016 fanns det enligt Jordbruksverkets statistik omkring 150 aktiva jordbruksföretag i Södertälje. Ett 50-tal av dessa företag har mer än 30 ha mark, varav 30 stycken har 100 ha eller mer. Lantbruket är inte en arbetskraftsintensiv sektor. Lokal kompetensförsörjning finns i kommunen i form av ett naturbruksgymnasium.

En stor del av länets mest produktiva jordbruksmarker finns i anslutning till tätorter. I Södertälje finns det intressekonflikter på flera platser i kommunen där brukningsvärd jordbruksmark ligger i anslutning till utpekade tyngdpunkter. Intressekonflikten är särskilt tydlig i Hölö men även Järna, Mölnbo och Ekeby-Tuna-Sandviken omges till viss del av brukningsvärd jordbruksmark. Även en stor koncentration av särskilt värdefulla ängs- och hagmarker finns i anslutning till dessa områden. Konkurrensen om jordbruksmarken påverkar inte minst animalieproduktionen som historiskt sett legat nära tätbebyggelsen. *Se kartor över jordbruksmarkens utbredning i kommunen i Bilaga 1.*

Betydande arealer av länets jordbruksmark brukas idag passivt och produktionen av foder och livsmedel är relativt låg. Det finns även exempel på detta på kommunens jordbruksmark. Några orsaker till den låga produktionen i länet är låg lönsamhet, höga markpriser, brist på kapital och svårigheter att få lån, samt att det finns relativt få mellanstora och storskaliga lantbruk. Antalet mycket små gårdar, ofta med en specialiserad produktion, ökar dock i länet. Intresset för animalieproduktion sjunker på grund av bland annat hög arbetsbelastning. En av konsekvenserna är att antalet nötboskap minskar och riskerna ökar för att värdefulla betesmarker växer igen och höga natur- och kulturvärden går förlorade. Medelåldern hos lantbrukarna i kommunen är relativt hög.

I förstudien till "Projekt Södertälje närodlat" kartlades livsmedelsproduktionen i kommunen och bedömningen har gjorts att det endast är mindre förändringar som har skett sedan dess och därför har uppgifter använts från denna



studie. I Järna-Hölö-Mörkö är livsmedelsproduktionen mest aktiv. Här finns de åtta mjölkgårdar som finns kvar i kommunen och fyra av dessa har ekologisk produktion. Kött produceras i relativt stor mängd inom kommunen men det finns ingen kommersiell produktion av ägg. Spannmålsodling finns i kommunen där huvuddelen är konventionell men relativt stor del är ekologisk eller biodynamisk. Många som tidigare har haft djur har idag bara spannmål och möjligen oljeväxter, malkorn eller odlar foderspannmål till närliggande djurgårdar. Det finns enstaka gårdar där även trädgårdsodling ingår i lantbrukets produktion.

Lantbruk i balans

Användningen av konstgödsel har möjliggjort en mer specialiserad produktion inom lantbruket. Tidigare hade de flesta gårdar en blandning av växtodling och olika typer av djur. Genom att hitta den blandning av djur och växter som passade den egna gården bäst, kunde man skapa ett kretslopp för att försörja jorden med näring. När konstgödseln började användas, behövdes inte längre denna blandning. Det blev möjligt med gårdar som antingen bara odlar växter och köper in konstgödsel eller gårdar som bara föder upp djur och köper in deras foder. Kretsloppet mellan djur och växter bröts och vi fick en minskad biologisk mångfald och

en obalans av näringsämnen som orsakar allt mer näringsfattiga jordar och övergödning. För att uppnå balans igen kan gårdar eller specialiserade gårdar samverka om foder och gödsel inom regionen. Även trädgårdsodling kan utgöra en del i detta system.

(Se figur ovan)

Ett årligt flöde av växtnäring och organisk substans sker mellan mark och grödor. De skörderester och rötter som återförs till marken och bildar ny organisk substans blir näring till nästa års grödor. (inre röd cirkel).

En flerårig växtföljd (grön cirkel) av olika grödor som odlas efter varandra. Vallar med gräs och baljväxter, som lucern och klöver, är *närande och kvävefixerande* och bygger upp humus i marken. Dessa följs av *tärande* grödor som brödsäd, fodersäd och rotfrukter. Större del av skörden är foder till djuren (symbol ko/yttre röda cirkel) vars gödsel är humusbildande och återförs till den mark som fodret kom ifrån. Idisslare som nötkreatur, får och get har en nyckelfunktion eftersom de *förädlar* grovfoder som gräs och klöver till mjölk, kött och gödsel. De idisslande djuren äter gräs och klöver som människor inte kan äta, till skillnad från grisar och höns som äter spannmål.

Åtgärdsområden och åtgärdsbehov

För att nå de uppsatta målen ska kommunen arbeta med följande åtgärdsområden och åtgärdsbehov inom yrkesmässigt lantbruk.

■ Stödja lantbrukets möjlighet att växa och verka

ÅTGÄRDSBEHOV	HUVUDANSVARIG ENHET ANSVARIG ENHET, KONTOR OCH NÄMND
Öka kunskapen i kommunen om denna gren inom den gröna näringen <ul style="list-style-type: none"> • Kartlägga vad som odlas och vilka volymer • Kartlägga arbetstillfällen • Informera på kommunens hemsida om lantbruk 	Stab och strategi/Sbk, (TN)
Stödja de yrkesmässiga odlarna och djurhållarna, utifrån ett näringslivsperspektiv, i deras företagsutveckling och tillväxt	Destination Södertälje/Ksk, (KS)
Skapa rutiner och kanaler för att visa lediga arrenden	Upplåtelse och tillstånd/Sbk, (TN)
Skapa rutiner och kanaler för att uppnå transparenta försäljningar av kommunal jordbruksmark	PEX/Sbk, Ekonomiavdelningen/Ksk (KS), (TN)
Öka kunskapen om lantbrukets möjligheter att bedriva sin verksamhet vid planläggning i anslutning till jordbruksmark	Planenheten och PEX/Sbk, (SBN, KDN, TN)
Öka kunskapen om silons (i hamnen) betydelse för livsmedelsproduktionen	Planenheten/Sbk, (SBN)
Kartlägg kommunal skogsmark som är lämplig för skogsbete	Naturcentrum/Mk, (MN)
Ta fram en långsiktig plan för betesdjur på kommunal mark	Naturcentrum/Mk, Upplåtelse och tillstånd/Sbk, (MN, TN)
Skapa samverkansformer mellan lantbrukare och skogsförvaltare/viltvårdare för att minska skadeverkningarna på livsmedelsproduktionen	Naturcentrum/Mk, (MN), Upplåtelse och tillstånd/Sbk, (TN)

Generellt eftersträvar lantbrukare att utöka sina arealer och det finns en efterfrågan att arrendera och köpa jordbruksmark i kommunen. Det kommunen kan göra för att stödja lantbruket är bland annat att försöka skapa livskraftiga lantbruk för de lantbrukare som arrenderar mark från kommunen. De lantbruk som har mjölk- eller köttproduktion behöver tillräckliga arealer för både foder och bete. Det handlar om att få arrendera tillräckligt med jordbruksmark för att kunna leva på sitt lantbruk samt att marken ska kunna brukas rationellt. Den får inte vara för utspridd. Det gäller även om planläggning sker i anslutning till jordbruksmarken

eller olika förändringar som kan försvåra tillgängligheten till åkrarna eller betsmarken. Vid exploatering av åker- och betesmark minskar lantbrukarens möjlighet att växa och verka eftersom deras verksamhetsareal minskar. De lantbrukare som måste lämna tillbaka mark till kommunen ska kunna få förtur till annan mark när den blir ledig. För att det ska vara rimligt att bruka jorden i sidoarrenden behöver avståndet mellan lantbrukarens övriga mark inte vara för långt. Det finns också möjlighet att arrendera ut kommunal mark för skogsbete. Eftersom jordbruksmark och gårdar oftast går i arv behöver kommunen beakta möjligheten till generationsboende på lantbruksfastigheter för att stimulera till en generationsväxling och förnyring inom lantbrukskåren. I framtiden är det också möjligt att behovet av kollektiva former av boenden på lantbruksfastigheter behöver beaktas. I och med den höga medelåldern bland lantbrukare är det viktigt att uppmärksamma unga lantbrukare i kommunen.

■ Säkerställ långsiktig tillgång på jordbruksmark för livsmedelsproduktion

ÅTGÄRDSBEHOV	HUVUDANSVARIG ENHET ANSVARIG ENHET, KONTOR OCH NÄMND
Förstärk livsmedelsproduktionens betydelse i ÖP	Stab och strategi/Sbk, (SBN)
Identifiera särskilt skyddsvärd jordbruksmark. Redovisa jordbruksmarken i ÖP varav särskilt skyddsvärd jordbruksmark	Stab och strategi/Sbk, (SBN)
Klargör vilken metod och vad som ska ingå i en konsekvensanalys som ska göras vid avvägningar av exploatering av jordbruksmark	Stab och strategi/Sbk, (SBN)

För att säkerställa den långsiktiga tillgången på jordbruksmark måste livsmedelsproduktionens betydelse finnas med i all planering, från översiktsplanering till bygglov, så att jordbruksmarken värnas. Det är viktigt att all jordbruksmark som finns idag värderas ur ett globalt perspektiv och ses som brukningsvärd (*se förklaring på sidan sida 5*) samt att livsmedelsproduktionen ses som ett väsentligt samhällsintresse. Kommunens jordbruksmark är i det här avseendet en viktig tillgång dels för att kunna öka produktionen av livsmedel dels för att styra mot en ökad självförsörjningsgrad. Kommunens innehav av jordbruksmark är också viktig ur ett näringslivsperspektiv eftersom jordbruksmarken är lantbrukens verksamhetsmark. Jordbruksverksamhet är en ytkrävande verksamhet. Det globala säkerhetsläget gör också att ett kommunalt markinnehav av jordbruksmark är strategiskt viktigt. Synen på den kommunala jordbruksmarken, som en kommunal markreserv främst för exploatering, behöver förändras. Övrig kommunal mark, som är lämplig att odla på i ett yrkesmässigt perspektiv, är begränsad.

Södertälje befinner sig i en expansiv fas och avvägningar mellan att exploatera eller bevara jordbruksmark behöver ibland göras. Livsmedelsproduktionen samt andra bevarandeintressen behöver då vägas mot motstående intressen och konsekvenserna om jordbruksmark försvinner analyseras. Jordbruksmark som även har andra användningsområden kan ha ett ökat brukningsvärde och nya former av områden och skydd kan bli verklighet som exempelvis jordbrukspark och jordbruksvårdsområde.

■ Styra mot ekologisk produktion på kommunal jordbruksmark och aktivt brukande

ÅTGÄRDSBEHOV	HUVUDANSVARIG ENHET ANSVARIG ENHET, KONTOR OCH NÄMND
Ställa krav i avtal, när nya arrendatorer tillträder, på ekologisk produktion, om marken har förutsättningar för det, samt på att marken ska brukas aktivt	Upplåtelse och tillstånd/ Sbk, (TN)
Skapa rutiner för syn inför att nya arrendatorer tar över arrenden	Upplåtelse och tillstånd/ Sbk, (TN)
Kartlägg kommunal och privat: • åkermark som legat i flerårig träda • åkermark som brukas passivt • betesmark som inte betas	Upplåtelse och tillstånd/ Sbk och Naturcentrum/ Mk, (TN, MN)
Ta fram en strategi för växtnäring som kan återföras till jordbruksmark. Identifiera var källor till växtnäring finns och hur de bäst kan ingå i kretsloppet	Stab och strategi/ Sbk, (TN) och Miljö och hälsa/ Mk, (MN)

På kommunens jordbruksmark ska en successiv övergång till ekologisk produktion ske. Kommunen kan bara ställa krav på ekologisk produktion när nya avtal tecknas med en ny arrendator. På övriga arrenden väljer lantbrukaren själv om den vill ställa om sin produktion till ekologisk. Eftersom kommunen vill främja lokal odling är det viktigt att jordbruksmarken som arrenderas ut brukas aktivt. Kommunen kan också samverka med privata markägare för att försöka stimulera ett aktivt brukande av all jordbruksmark vilket avser både odling och bete. För att kommunen ska kunna styra mot ekologisk produktion och aktivt brukande behöver sådana krav ställas när nya arrendeavtal tecknas. Ettårig träda i en växtföljd räknas som aktivt brukande.

Ekologisk produktion kräver gödsel och för att få gödsel krävs djurhållning vilket även kan styras mot i arrendeavtalen. Även andra växtnäringsskällor i samhället kan användas och tillgången på dessa behöver utredas. Kommunen arbetar med system för återföring av behandlat toalettavfall till odling men denna växtnäring är inte godkänd att användas inom ekologisk odling men kan användas på annan mark. På vissa ytor går det inte att odla

ekologiskt som längs med vägar och eller i gränzonen till konventionell odling. Då behövs ett skyddsavstånd på ett visst antal meter. Det är även viktigt att tänka på hur kommunen ska hantera en situation, när det blir ett ledigt arrende, om det inte finns någon intressent som vill odla ekologiskt eller ha bete för ekologisk kött- eller mjölkproduktion.

■ Säkerställ kompetensförsörjningen inom gröna näringar

ÅTGÄRDSBEHOV	HUVUDANSVARIG ENHET ANSVARIG ENHET, KONTOR OCH NÄMND
Utred möjligheten att ge ett långsiktigt utbildningsuppdrag med längre tillstånd för odlingsutbildningarna	Ak (AN)
Starta kommunledd samverkansgrupp med utbildningsanordnare inom lantbruk och odling	Ak, Sbk, Telge (fastighetsägande bolagen)

Inom Södertälje kommun finns flera utbildningar inom den gröna näringen. En av dessa kompetensförsörjer lantbruket. Dessa utbildningar behöver förutsättningar för att kunna fortsätta verka, såsom ett långsiktigt utbildningsuppdrag från kommunen. Utbildningsanordnarna efterfrågar mer samverkan med kommunen och med varandra, för att möjliggöra samarbeten, ge större synlighet och för att kunna komplettera varandra snarare än konkurrera.

För att kompetensförsörjningen ska tryggas behöver det även finnas intresserade potentiella elever, som vet om att dessa utbildningar finns och som har möjlighet att söka dem. Efter att utbildningen är avslutad behöver det även finnas möjligheter för dem att komma ut i arbetslivet. På större gårdar kan det finnas behov av att anställa arbetskraft. Men i dagsläget kan det vara mycket svårt att få tillgång till mark för den som inte har mark att arva men det kan också handla om generationsväxlingar och övertag av gårdar. Och då är kompetensförsörjningen viktig för att bidra till en förnyring av lantbrukskåren. Det finns också möjlighet till praktik på lantbruk inom kommunen.





YRKESMÄSSIG TRÄDGÅRDSODLING

Trädgårdsodling är odling av grönsaker på friland och i växthus, liksom av frukt, bär, svamp, plantskoleväxter och prydnadsväxter. I odlingsstrategin inriktar vi oss enbart på ät- eller drickbara livsmedel. I den professionella produktionen ingår också lagring, hantering, distribution och marknadsföring av produkterna som viktiga aspekter. Direktförsäljning på platsen kan vara en viktig beståndsdel av trädgårdsodlingen liksom café-, kurs- och studiebesöksverksamhet, grönsaksmarknader men även i kombination med djurhållning. Trädgårdsmässig odling är mer arbetskraftintensivt än lantbruket.

Tre faktorer som krävs för att odla är väl-dränerad mark, möjlighet till bevattning och bra jordmån. I professionell trädgårdsodling är växtföljden stommen i en hållbar odling och bevattningssystem är en förutsättning. I växtföljden ingår grödor som kräver bevattning från maj till augusti. Vid fältmässig grönsaksodling är ettåriga grödor i stort behov av bevattning. I fältmässig odling odlas rotfrukter, kål,

broccoli, lök etc. Om odlingen sker i växthus är bevattningen helt avgörande. Odling i växthus ger större skördar eftersom säsongen förlängs. Grönsaker i växthus är tomat, gurka, kryddväxter, groddar & skott etc.

Det finns även andra former av odling som sker inomhus i slutna system med artificiellt ljus och värme. Det är hydroponisk odling, främst odlas bladgrönsaker, kryddörter, som sker i näringslösning istället för jord och akvaponisk odling som kombinerar vattenbruk, odling av fisk, skaldjur eller alger i bassänger, och hydroponisk odling i en symbiotisk miljö. Svampodling inomhus är också något som ökar.

Nulägesbeskrivning

År 2017 odlades trädgårdsväxter på 13 ha i Södertälje. Nationellt framtagen statistik över vilka grönsaker som odlas på kommunnivå finns inte. I förstudien till projektet "Södertälje närodlat" kartlades livsmedelsproduktionen i kommunen från september 2011 till februari 2012. Bedömningen har gjorts att det endast är mindre förändringar som har skett sedan dess och uppgifter från förstudien har där-

för använts även i detta arbete. I Järna-Hölö-Mörkö finns huvuddelen av grönsaks- och bärodlingarna i kommunen och de flesta ekologiska odlingarna. Enhörna har ingen grönsaksodling men en grönsaksodlare finns strax utanför Södertälje åt Enhörnahållet. I Vårdinge/Mölnbo finns småskalig trädgårdsodling. Det finns ett fåtal producenter av frukt och bär i kommunen.

I Södertälje finns flera utbildningar, från det gymnasiala till yrkeshögskola, som har inriktning mot trädgårdsodling. En idé som kom från flera håll under projektet "Södertälje närodlat" var att jordägare skulle stimuleras att arrendera ut lämpliga marker till utbildade trädgårdsmästare, och att också erbjuda maskinsamarbete som t.ex. plöjning. I Järna finns två gårdar som har ett liknande upplägg: Nibble gård med Nibble trädgård och Skilleby med Skilleby trädgård. Hörningsholm på Mörkö visade också intresse för idén, de har tidigare haft ett stort trädgårdsmästeri. Lämpliga marker där det tidigare odlats potatis och grönsaker finns t.ex. i Enhörna (Ekeby, Lina), i Hölö vid Kyrksjön, på Hörningsholm och Tullgarn, i Vårdinge på Nådhammar, Visbohammar och Sörbro, i Järna på Ytter Eneby (Solvik) för att nämna några.

I "Södertälje närodlat" kom man fram till att efterfrågan på grönsaker är mycket större än tillgången. Det fanns en stor efterfrågan både från kommunen, lokala konsumenter och från Stockholmsregionen. Och att fler rationellt fältmässiga grönsaksodlingar behövdes. Det behövdes också odling i kombination med gårdsbutiker, torgförsäljning och direktdistribution samt samarbete kring t.ex. lagring och distribution. För att öka mängden grönsaker bedömdes att det var viktigt att stimulera nyproduktion eller att utöka befintliga odlingar. En utmaning var dock tillgång till lämplig mark att arrendera. De trädgårdsodlarinitiativ som startades under projektet var Ekoodlarna i Telje och Under Tallarna. Kommunen har i och med dessa initiativ fått erfarenheter som är användbara när mer mark ska arrenderas ut till trädgårdsodling framöver.

Ekoodlarna i Telje och Under Tallarna arrenderar förhållandevis små arealer, från 1,8–2,5 ha. Önskemål om mer areal har kommit med tiden och Under Tallarna har kunnat öka arealerna något och skogsbete har diskuterats om djurhållning blir aktuellt. För Ekoodlarna har det inte fungerat att växa. Ekoodlarna och Under Tallarna odlar och säljer ekologiska grönsaker och bär bland annat till kommunens kostenhet och via andelar⁸ och har även direktförsäljning. Utöver att odla ingår kurser, utbildning, rehabilitering, arbetsträning och studiebesök i varierande grad i verksam-

heternas affärsidé. Marken som Ekoodlarna brukar ligga i anslutning till leder med farligt gods. Eftersom det är svårt att klara riskavstånden till byggnader har verksamheten fått tillfälligt bygglov fram till 2022. För att byggnaderna ska få vara kvar efter detta årtal behövs en detaljplan där lämpligheten prövas i förhållande till riskerna.

Åtgärdsområden och åtgärdsbehov

För att nå de uppsatta målen ska kommunen arbeta med följande åtgärdsområden och åtgärdsbehov inom yrkesmässiga trädgårdsodling.

■ Vägleda och stödja för att främja mer trädgårdsodling

ÅTGÄRDSBEHOV	HUVUDANSVARIG ENHET ANSVARIGT KONTOR/ ENHET OCH NÄMND
Öka kunskapen i kommunen om denna gren inom den gröna näringen <ul style="list-style-type: none"> • Kartlägga vad som odlas och vilka volymer • Kartlägga arbetstillfällen samt vilka andra arbetstillfällen som trädgårdsodlingen medför 	Stab och strategi/Sbk, (TN)
Skapa en kommunikationsplattform där information om odling, bete, djurhållning och kommunens jordbruksmark finns samlad	Sbk (TN), Naturcentrum Mk/ (MN) och Destination Södertälje (KS)
Skapa en lotsfunktion som förenklar kontakten med kommunen och informerar om i vilken ordning olika kontakter ska tas	Destination Södertälje (KS), Sbk (TN)
Stödja yrkesmässiga trädgårdsodlare utifrån ett näringslivsperspektiv i deras företagsutveckling ⁶ och tillväxt	Destination Södertälje (KS)
Ta fram riktlinjer för hur man bedömer nya odlingsinitiativ utifrån affärsidé	Sbk (TN), Destination Södertälje /Ksk, (KS)

För att vägleda och stödja för att främja trädgårdsodling behövs en hel del insatser. Utifrån de erfarenheter som kommunen har fått från att arrendera ut mark till de två mindre odlingsinitiativen är många och har samlats här. Det behövs samlad och tydlig information, som beskriver förutsättningarna för att komma igång med odling eller odling i kombination med djurhållning. Det finns även behov av "en väg in" till kommunen som kan guida till de olika kontakter som behövs, samt tydliga riktlinjer för tilldelning av mark utifrån affärsidé. För att den som vill börja odla ska

⁸ Andelsjordbruk innebär att grönsaker, beroende på mängden som kan skördas, regelbundet levereras till "andelsägarna".

kunna matchas med en lämplig fastighet är det viktigt att intressenten har en tydlig affärsidé för sin verksamhet på sikt, så att hen kan matchas med en fastighet som har passande förutsättningar och utvecklingsmöjligheter. Då blir det också lättare att sträva mot likvärdiga villkor för liknande typer av upplåtelse och därmed också arrendepriiser. Det kan exempelvis handla om ekonomibyggnader, bostad, växthus, VA, bevattning och parkering. Om byggnader och infrastruktur saknas kan nödvändiga lov och tillstånd vara klara för att underlätta en etablering på platsen. Byggnader och toalettlösningar kan också vara flyttbara enheter. Den viktigaste biten är dock att det finns mark att arrendera och starta sin affärsverksamhet på och som går att komma igång på relativt snabbt.

■ Säkerställ långsiktig tillgång på jordbruksmark för livsmedelsproduktion

ÅTGÄRDSBEHOV	HUVUDANSVARIG ENHET ANSVARIGT KONTOR/ ENHET OCH NÄMND
Kartlägg särskilt skyddsvärd jordbruksmark. Börja med den kommunala och fråga sedan lantbrukare om de vill få sin jordbruksmark kartlagd	Stab och strategi/Sbk, (SBN)
Redovisa tätortsnära särskild skyddsvärd jordbruksmark som kan behöva detaljplan pga tätortsutvidgning	Stab och strategi/Sbk, (SBN)

För att säkerställa den långsiktiga tillgången på odlingsbar mark måste odlingsperspektivet finnas med i all planering, från översiktsplanering till bygglov, så att jordbruksmarken värnas. All jordbruksmark är brukningsvärd (*se förklaring på sidan 5*) men viss jordbruksmark är särskilt skyddsvärd (*se förklaring på sidan 5*). På den särskilt skyddsvärda åkermarken är förutsättningarna extra gynnsamma för rikliga skördar och den ligger även geografiskt bra till ur ett företagsekonomiskt eller socialt perspektiv. Åkermarksgraderingen redovisar all brukad åker i varje område som samma klass och därmed finns en risk att åkermark som är särskilt skyddsvärd (*se förklaring på sidan 5*) förbises. Denna åkermark behöver därför kartläggas. Marken kan behöva skyddas för framtiden genom detaljplaneläggning, särskilt om den är tätortsnära. Detta gäller även särskilt skyddsvärd naturbetesmark. Om grönsaker odlas på den särskilt skyddsvärda marken innebär det helt enkelt en större mängd lokalproducerade grönsaker och att även sysselsättningen ökar. Det finns även ett pedagogiskt syfte med att odla tätortsnära och synliggöra odlingar eftersom det ökar förståelsen för att vi behöver producera mat. Det kan ibland vara problematiskt att hitta lämpliga platser i anslutning till tätorten för trädgårdsodling p.g.a. riskavstånd eller att det finns ledningar i marken som inte får belastas av tunga fordon.

■ Skapa nya möjligheter för odling och öka den lokala självförsörjningsgraden

ÅTGÄRDSBEHOV	HUVUDANSVARIG ENHET ANSVARIGT KONTOR/ ENHET OCH NÄMND
Utreda förutsättningarna för ekologisk odling, djurhållning och rekreation inom vattenskyddsområde	Sbk (TN), MK (MN), Telge Nät
Utreda förutsättningarna för ekologisk odling och djurhållning inom naturreservat	Naturcentrum/Mk och Stab och strategi/Sbk, (MN, TN)
Gör markanvändningsförstudier på lämpliga platser för jordbruksparker/ odlingsinkubator/grönsaksodling i kommunal regi	Stab och strategi/Sbk, (TN)
Utreda vad som behövs för att bygga upp en bidragsmodell för en odlingsinkubatorverksamhet liknande den i Göteborgs stad	Sbk, Destination Södertälje/Ksk, (TN, KSK)
Utred hur mycket ekologiska grönsaker som skulle kunna produceras på den kommunala åkermarken som är särskilt skyddsvärd	Stab och strategi/Sbk, (SBN)

Den kommunala jordbruksmark som idag är obrukad ligger endera inom vattenskyddsområde eller naturreservat. Telge Nät är vattentäktsinnehavare för två vattenskyddsområden i kommunen. Miljökontoret ansvarar för tillsyn och prövning för vissa vattenskyddsområden och i annat fall är det länsstyrelsen som gör det. Naturreservaten har föreskrifter och skötselplaner som reglerar vad som är tillåtet och kan antingen vara inrättade av kommunen eller länsstyrelsen, t.ex. är inte byggnationer tillåtna. Dispens från föreskrifterna kan dock sökas. Intresset för att odla inom vattenskyddsområde har varit lågt och arrendatorer har lämnat tillbaka mark till kommunen för att det enligt föreskrifterna inte är tillåtet att gödsla. Viss del av marken har arrenderats ut till hästbete istället. Hur mark inom vattenskyddsområde och naturreservat även kan kombineras med odling, djurhållning och rekreation på ett hållbart sätt behöver utredas vidare. Det som är viktigt att tänka på är vilka konsekvenser detta kan föra med sig. Odling eller rekreation i sig kanske inte påverkar negativt men exempelvis kan ökade transporter inom ett vattenskyddsområde få konsekvenser.

För att öka den lokala självförsörjningsgraden i kommunen behöver affärsidén hos odlare vara närodlade produkter eller att kommunen odlar grönsaker i egen regi. I dagsläget är det dock svårt att få tillgång till mark, för exempelvis trädgårdsmästare. Den som inte kan ärva mark eller är kapitalstark nog att köpa, behöver kunna arrendera mark för att komma i gång med en affärsmässig odling. Här har kommunen med sitt markinnehav en betydelsefull roll men även privata markägare kan främja och öka trädgårds-

odlingen och därmed även den lokala självförsörjningsgraden. Kommunen kan också se över möjligheterna att starta upp en odlingsinkubator, i syfte att ge nya odlare tillträde till mark, och även bidra med rådgivning och förmedling av kontakter inom kommunen.

■ Säkerställ kompetensförsörjningen inom odling

ÅTGÄRDSBEHOV	HUVUDANSVARIG ENHET ANSVARIGT KONTOR/ ENHET OCH NÄMND
Utred möjligheten att ge ett långsiktigt utbildningsuppdrag med längre tillstånd för odlingsutbildningarna	Enheten för vuxenutbildning/Ak, (AN)
Starta kommunledd samverkansgrupp med utbildningsanordnare inom lantbruk och odling	Sbk (TN), Ak (AN), Telge (fastighetsägande bolagen)

Inom Södertälje kommun finns flera utbildningar inom odling från gymnasial nivå till yrkeshögskola, varav många är väletablerade och välkända. Dessa utbildningar behöver förutsättningar för att kunna fortsätta verka, såsom ett långsiktigt utbildningsuppdrag från kommunen. Utbildningsanordnarna efterfrågar mer samverkan med kommunen och med varandra, för att möjliggöra samarbeten, ge större synlighet och för att kunna komplettera varandra. För att kompetensförsörjningen ska tryggas behöver det även finnas intresserade potentiella elever, som vet om att dessa utbildningar finns och som har möjlighet att söka dem. Genom samarbeten med kommunen, bolagen och med ideella och privata aktörer kan eleverna även få möjlighet till praktik, eller till att pröva sina kunskaper i verkliga miljöer genom att utforma och sköta odlingar på exempelvis skolor och äldreboenden och i offentliga miljöer. Efter att utbildningen är avslutad behöver det även finnas möjligheter för dem att komma ut i arbetslivet.





FRITIDSODLING

Fritidsodling är sådan odling som inte är yrkesmässig eller kopplad till en verksamhet, utan sådan som människor ägnar sig åt på sin fritid. Det kan vara till exempel i en trädgård, på balkongen, på en odlingslott eller i en gemensamhetsodling. Vi räknar här inte med sådan odling som sker inomhus hos privatpersoner.

Fritidsodlingen bidrar med lokalproducerade grödor, men den har även en mängd andra värden. Odling kan göra stadsrummet mer varierat och vackert, ger bättre hälsa genom motion och utevistelse, och kan bidra till en större trygghet i ett grannskap. Odlingar blir ofta mötesplatser som leder vidare till andra initiativ, såsom skördefester, loppmarknader och grannskapssamverkan. Människor kommer till platsen för att titta till sina grödor, för att se på odlingarna under sin promenad, eller för att umgås, vilket ger en större närvaro och trygghet på platsen. Det finns många exempel på odlingar som lett till minskad vandalisering och färre inbrott. En stadsodling kan alltså vara en trygghetsskapande åtgärd.

Odlingar bidrar också med en mängd ekosystemstjänster, såsom ökad biologisk mångfald, gott mikroklimat och dagvattenfördröjning.

Nulägesbeskrivning

Kommunen arrenderar idag ut mark till fem områden med odlingslotter. Av dessa ligger alla utom ett utanför tätorten, och flera är svåra att nå med kollektivtrafik, med cykel eller till fots. Detta gör dem otillgängliga för den som inte har bil. Det finns också ett fåtal odlingsområden inom Södertälje tätort som ligger på Telge Bostäders mark, som också administreras av Telge Bostäder och som kan användas av deras hyresgäster. Det saknas ett större odlingsområde inom tätorten. Det finns även områden med kolonilotter, det vill säga lotter med kolonistugor på. Endast ett mindre antal av dessa används i dagsläget till odling i någon större utsträckning.

Samtliga befintliga odlingar är av liknande typ. De har alla individuella lotter, med eller utan möjlighet att ha byggnationer på. Det finns inte någon gemensamhetsodling, där odlarna inte har individuella ytor utan odlar tillsammans, eller någon av perenn typ, såsom en skogsträdgård.

Trots att Södertälje är en relativt gles stad finns det ont om ytor i kommunens ägo som är lämpliga för odling. Många av grönyrtorna inom Södertälje tätort är skogsbeklädda och med branta slänter. De lämpliga ytor som finns är även attraktiva för förtätning, som parkytor eller för idrottsändamål. Många av de ytor som är bäst lämpade för odling ägs av privata fastighetsägare och av Telgekoncernen.

Det finns en stor potential i Södertälje för ökad fritidsodling. Många medborgare som har flyttat hit från andra länder har redan erfarenhet av odling och kan bidra med värdefulla kunskaper. I många områden behövs dessutom en större närvaro ute i stadsmiljön för att öka tryggheten. Odling kan bidra till en större granngemenskap, och gemenskap över områdesgränser.

I kommundelarna bor en större andel människor i småhus med en egen trädgård. Behovet av odlingsområden är därmed inte lika stort som i områden där människor saknar egen trädgård. Den kommundel där det dels finns många boende i flerbostadshus och dels finns ett intresse för odlingslotter är Järna. Där kan det bli aktuellt med nya odlingsområden.

Kommunens rådighet och möjligheter

Fritidsodlingar kan se väldigt olika ut, och beroende på odlingsläge, storlek och utformning ställer de olika krav på platsen. Kommunen har även olika stor rådighet över hur nya odlingar kan tillskapas, stödjas och skötas. På kommunal mark har kommunen stor rådighet när det gäller beslut

om platsens användning, men det kan ändå finnas restriktioner beroende på om och hur marken är detaljplanlagd. På mark som inte är kommunens har kommunen liten möjlighet att skapa odlingar, men kan stödja på andra sätt.

Olika slags odlingar ger olika mervärden, och passar olika personer. En del nöjer sig med en mindre plätt nära sin bostad, medan andra vill ha en större lott för att bli självförsörjande på grönsaker. I staden, där utrymmet är begränsat och fler samsas om ytan, kan inte odlingslotterna bli lika stora som utanför stadsgränsen. Där bör fokus ligga på att skapa möjligheter för många att odla, och gärna så nära sin bostad som möjligt.

I tabellen nedan redovisas fyra huvudsakliga typer av fritidsodlingar. Odling i egen trädgård, på egen balkong och otillåten odling redovisas inte, då kommunen inte har någon större möjlighet att påverka dessa typer av odlingar. För varje typ av odling redovisas var de lokaliseras, vilka behov av ytor och övriga faciliteter som behövs, och vad kommunen har möjlighet att bidra med samt har rådighet över.

TYOLOGI »	BOSTADSNÄRA	GEMENSAMHETSODLING	STADSLOTTER	STADSNÄRA
Lokalisering	Upp till 100 m från bostaden	Inom tätorten	Inom tätorten	Upp till 2 km från stadsgränsen – ska kunna nås med gång, cykel och kollektivtrafik
Form	En liten plätt i direkt anslutning till bostaden. T ex pallkrage på gården, gemensamt växthus, takodling, smålotter bredvid huset	Gemensam odling i pallkragar eller på friland.	Större odlingsområden med frilandslotter, pallkragar eller odlingsbäddar beroende på vad som passar platsens karaktär	Större odlingslotter eller gemensamma odlingar
Exempel	Odlingslotter i Hovsjö och Västra Blombacka	Finns ej i Södertälje idag. Gottsundagipen i Uppsala.	Finns ej i Södertälje idag. Räcksta fritidsträdgårdar, Gubbängens koloniträdgårdar	Bränninge, Torsjödalen, Kiholm, Måsnarens koloniområde
Behov	Yta på minst 10 kvm sammanlagt. Ca 1 kvm per person. Jordmån minst 15 cm, eller möjlighet att ställa ut krukor, pallkragar eller bygga växtbäddar. Vattenförsörjning ej krav men bra.	Yta på minst 150 kvm. Jordmån minst 3 dm, eller möjlighet att ställa ut pallkragar eller bygga bäddar. Vattenförsörjning, redskapsförvaring, toalett. Nås enkelt med gång, cykel och kollektivtrafik. Möjligt att angöra med bil.	Yta på minst 300 kvm, 10–50 kvm per person. Jordmån minst 3 dm, eller möjlighet att ställa ut pallkragar eller anlägga odlingsbäddar. Vattenförsörjning, redskapsförvaring, toalett. Nås enkelt med gång, cykel och kollektivtrafik. Möjligt att angöra med bil.	Yta på minst 2000 kvm. 50–200 kvm per person. God jordmån. Vattenförsörjning, redskapsförvaring, toalett. Nås enkelt med cykel och kollektivtrafik. Parkeringsplatser.
Kommunens rådighet	Oftast ingen. Marken tillhör oftast fastighetsägaren. Kommunen kan ge direktiv till Telge Bostäder. Vid nyproduktion kan kommun påverka i planläggning och i avtal vid markanvisning	Kommunal mark: arrendera ut Mark kan planläggas för odling	Kommunal mark: arrendera ut Mark kan planläggas för odling	Kommunen kan arrendera ut mark. Hyr antingen till förening eller direkt till odlarna Mark kan planläggas för odling
Kommunen kan bidra med	Rådgivning, ta initiativ, uppmuntra, material såsom jord, fröer	Mark, vattenanslutning	Mark, vattenanslutning	Mark, vatten och avlopp

Mervärden

Olika slags odlingar ger olika värden. Den bostadsnära odlingen kan ge social gemenskap med grannar, ökad trygghet, och inflytande över sin boendemiljö. Efter att bostadsnära gemensamhetsodlingar anlades i Göteborg minskade skadegörelse och inbrott i de närmsta kvarteren. Den begränsade ytan ger dock inte någon större skörd. Övriga odlingsformer ger möjlighet till en större egen försörjning av grödor, och gemenskap med människor från andra delar av staden och kommunen. Den stadsnära odlingen har inte samma trygghetsskapande potential då den sker utanför staden, men ger större möjlighet till självförsörjning och till naturskön utevistelse.

TYOLOGIER/ VÄRDEN:	Bostadsnära odling	Stadslotter	Gemensamhets- odling	Stadsnära odling
Självförsörjning	🌱	🌱🌱	🌱	🌱🌱🌱
Inflytande över stadsrummet	🌱🌱🌱	🌱	🌱🌱	
Gemenskap	🌱🌱🌱	🌱🌱	🌱🌱🌱	🌱
Trygghet	🌱🌱🌱	🌱🌱	🌱🌱🌱	
Naturupplevelse, utevistelse	🌱	🌱🌱	🌱🌱	🌱🌱🌱

Planläggning och processer

Förutsättningarna för att skapa odlingsmöjligheter beror även på hur, och om, marken är planlagd, och om det gäller en befintlig miljö eller om området är under planläggning eller exploatering. Vid exempelvis nyproduktion av bostäder är möjligheterna för att integrera odling i kvarteren stora. Vid detaljplanering kan odling möjliggöras eller förhindras beroende på hur marken detaljplanearläggs, och hur planens syfte formuleras. Mark kan detaljplanearläggas för just odlingsändamål, vilket dock gör att andra användningsområden för den marken försvåras. Om marken är allmän platsmark eller kvartersmark är också avgörande, då det finns andra möjligheter att hyra ut lotter på kvartersmark. Allmän platsmark måste hållas tillgänglig för allmänheten, vilket gör att odling där inte får stängas in med låsta grindar och bör utformas på ett sätt som gör att det fortfarande upplevs som en offentlig plats, snarare än en privat.

Vid detaljplanearläggning och exploatering kan mark med goda odlingsförutsättningar sparas, och odlingsmöjligheter integreras i planen. En grönytefaktor som knyts till bygglov i exploateringsavtal kan utformas så att den främjar odlingsmöjligheter.

Odling kan även bedrivas på ytor som står tomma och oanvända i väntan på att något nytt ska skapas där. Detta kan vara sätt att aktivera och använda platser så att de inte blir öde, till exempel i väntan på att en byggnation ska börja.

Åtgärdsområden och åtgärdsbehov

För att nå de uppsatta målen ska kommunen arbeta med följande åtgärdsområden:

- Integrera odlingsperspektivet i samhällsplaneringen
- Skapa nya möjligheter för odling
- Stödja befintlig odling
- Samverka med andra aktörer för att möjliggöra odling
- Informera och inspirera

■ Integrera odlingsperspektivet i stadsplaneringen

ÅTGÄRDSBEHOV	HUVUDANSVARIG ENHET MEDANSVARIG ENHET, KONTOR OCH NÄMND
Ta fram riktlinjer och intern vägledning för beaktande och hantering av odlingsmöjligheter vid detaljplanering	Plan/Sbk (SBN)
Riktlinjer och intern vägledning för beaktande av odling i markanvisning	Pex/Sbk (TN)
Grönytefaktor med odling som integrerat perspektiv, som kan knytas till detaljplanering, markanvisning och bygglov	Pex, Plan, Stadsmiljö, Stab och strategi, Bygglov/Sbk (SBN, TN)
Integrering av odlingsperspektiv i ÖP	Stab och strategi/Sbk (SBN)
Integrering av odlingsperspektiv i kommande grönstrategi	Sbk (SBN)

För att säkerställa den långsiktiga tillgången på odlingsbar mark måste odlingsperspektivet finnas med i all planering, från översiktsplanering till bygglov. Södertälje befinner sig i en expansiv fas, och det finns nu tillfälle att i detaljplanering och markanvisningar säkerställa odlingsmöjligheter. Det är även viktigt att de möjligheter till odling som finns idag i form av odlingsområden, men även andra ytor lämpliga för framtida odling, inte byggs bort. Detta kan göras genom:

- Ställningstagande i översiktsplan
- Detaljplanearläggning av mark för odlingsändamål
- Krav i markanvisningar på att möjligheter för odling ska säkerställas
- Användande av en grönytefaktor med integrerade odlingsaspekter i markanvisning, exploateringsavtal och bygglov. Grönytefaktorn kan ingå i planbeskrivning och som planhandling i detaljplanearbetet.
- Värdesättande av att exploatören använder certifieringsverktyg såsom LEED som integrerar odlingsperspektivet vid nybyggnation.



■ Skapa nya möjligheter för odling

ÅTGÄRDSBEHOV	HUVUDANSVARIG ENHET MEDANSVARIG ENHET, KONTOR OCH NÄMND
Undersöka efterfrågan på odlingsmöjligheter i olika bostadsområden	Sbk (SBN, TN)
Tillskapande av nya odlingsområden utifrån efterfrågan	Upplåtelse och tillstånd, Plan, Stadsmiljö/Sbk (SBN, TN)
Utreda ett system för stöd eller bidrag till nya odlingsområden	Sbk (SBN, TN)
Ta fram riktlinjer för odling på allmän platsmark samt typexempel på brukaravtal, som även kan användas av Telge	Upplåtelse och tillstånd/Sbk (TN), Telge
Tillsätta en stadsodlingskoordinator, förvaltare eller föreningskonsulent som kan utöva tillsyn och vägleda nya och gamla odlingsföreningar	Sbk (SBN, TN)
Skapa odlingsmöjligheter på bostadsgårdar och i närmiljöer	Telge Bostäder

De befintliga odlingsområdena behöver kompletteras med odlingar på andra platser, av andra storlekar och i nya former. Nybörjaren ska kunna hitta en mindre yta att börja på, eller odla tillsammans med andra, för att sedan ha möjligheten att byta till en större egen lott. För att möjliggöra en

sådan ”odlingskarriär” bör det finnas odlingsmöjligheter med varierande storlekar på lotter, med både enskild och gemensam odling, och en geografisk spridning i staden.

Följande faktorer bör beaktas vid lokalisering av nya odlingsområden:

- Antalet boende i flerbostadshus i närområdet
- Behov av trygghetsskapande åtgärder
- Närhet till gång- och cykelvägar och kollektivtrafik
- Geografisk spridning jämfört med andra odlingsområden
- Platsens odlingsmässiga kvaliteter: jordmån, solförhållanden, möjlighet att samla in regnvatten, platser där ekologiska samband behöver stärkas
- Platsens sociala kvaliteter: kan odling på platsen bidra till ökad trygghet och gemenskap? Finns förutsättningar för att den ska bli en mötesplats? Är den undanskymd, eller är den väl synlig för boende och förbipasserande? Finns plats för sittplatser, måltider, möten?
- Möjlighet att angöra med personbil för transporter

De som vill starta en ny odling kan även behöva hjälp och stöd av olika slag. En odlingskoordinator kan hjälpa de intresserade med hur de ska gå tillväga, och även med kunskaper om utformning och om odling i sig. Även ekonomiskt stöd kan behövas för att täcka investeringar i markberedning, material och redskap, då dessa kostnader kan vara svåra för en nystartad förening att bära.

■ Stöd befintlig odling

ÅTGÄRDSBEHOV	HUVUDANSVARIG ENHET MEDANSVARIG ENHET, KONTOR OCH NÄMND
Utreda de befintliga odlingsområdenas framtid och utveckling	Upplåtelse och tillstånd/ Sbk (TN)
Tillsätta en stadsodlingskoordinator eller förvaltare som kan utöva tillsyn och stödja nya och gamla odlingsföreningar	Sbk (SBN, TN)
Utreda ett system för stöd eller bidrag för befintliga odlingsföreningar	Sbk (SBN, TN)

De odlingsområden som finns idag är i behov av stöd och utveckling. Det har funnits problem i flera koloniområden med medlemmar som inte följer ordningsregler och stadgar. Andra har utsatts för skadegörelse och stölder, och vissa lotter har inte används för odling utan för sociala sammankomster. På de lotter som har kolonistugor händer det att människor bosätter sig permanent utan anpassade VA-lösningar, och att man bygger utan bygglov. Det finns en efterfrågan från föreningarna om stöd från kommunen när det gäller att hantera detta.

■ Samverka med andra aktörer för att möjliggöra odling

ÅTGÄRDSBEHOV	HUVUDANSVARIG ENHET MEDANSVARIG ENHET, KONTOR OCH NÄMND
Starta odlingsnätverk med fastighetsägare och markägare	Sbk (SBN, TN), Telge Bostäder, Telge Fastigheter

En stor del av den bostadsnära marken i Södertälje ägs av privata fastighetsägare. Kommunen kan därmed inte besluta om att tillåta odling på dessa platser, men kan uppmuntra fastighetsägare att skapa odlingsmöjligheter. Kommunen kan göra detta genom att exempelvis ha personliga möten och nätverksträffar med fastighetsägare, ge goda exempel från andra kommuner och påvisa de goda effekter som odling haft på andra platser. Odling nära bostaden kan öka trivselen i området, minska omflyttning, minska skadegörelse och inbrott och bidra till en trevligare närmiljö. Kommunen kan även ta fram informationsmaterial till både boende och fastighetsägare om hur de kan gå tillväga för att etablera och sköta odlingslotter och gemenskapsodlingar.

■ Informera och inspirera medborgarna

ÅTGÄRDSBEHOV	HUVUDANSVARIG ENHET MEDANSVARIG ENHET, KONTOR OCH NÄMND
Ta fram kommunikationsplattform för odling, som inkluderar hemsida, informationsmaterial och riktade insatser	Sbk (SBN, TN), Destination Södertälje (KS)
Kommunikationsinsatser mot hushåll med information och inspiration	Sbk (SBN, TN), Destination Södertälje (KS)
Tillsätta en stadsodlingskoordinator som kan besöka föreningar och aspirerande odlare, ta initiativ till kurser och utbildningar, hålla föreläsningar med mera	Sbk (SBN, TN)
Ordna föreläsningar, workshops och utbildningar	Sbk (SBN, TN)
Använda ätbara växter i offentliga miljöer	Stadsmiljö/Sbk (TN)

Många medborgare i kommunen är inte medvetna om de möjligheter som finns för att odla, eller har inte tillräckligt med kunskaper för att börja. Kommunen kan ta en aktiv roll i att inspirera och informera medborgarna. Hemsidan kan förbättras med information om odlingsmöjligheter – det ska vara lätt att förstå var och hur man kan odla, och all nödvändig information bör finnas samlad på samma ställe. Olika kampanjer kan inspirera till odling, och exempelvis kan kommunen skicka ut fröer gratis och bidra med jord och gödning. För den som vill ha hjälp och stöd skulle en odlingskoordinator kunna hjälpa till genom att hålla föreläsningar, kurser eller genom att komma ut till intresserade föreningar och hålla workshops.



KOMPLEMENTODLING

Komplementodling är ett begrepp som rymmer odlingar av väldigt skilda slag, och med olika målgrupper. Odlingen är i dessa fall kopplad till en verksamhet som har ett annat huvudsyfte än odling, såsom pedagogik, terapi eller kultur. Odlingen används i verksamheten som ett medel för att nå ett annat mål än enbart avkastning från odlingen. Målet kan vara exempelvis fysiskt och psykiskt välmående, eller kunskap och förståelse för matens ursprung och för naturliga processer.

Exempel på komplementodlingar kan vara:

I pedagogiskt syfte:

- Odlingar på skolor och förskolor
- Odling som en arbetsmarknadsåtgärd
- Odling på fritidsgårdar

I terapeutiskt syfte:

- Odling inom äldreomsorgen
- Odling inom psykiatrisk verksamhet
- Odling inom daglig verksamhet
- Odling som arbetsträning

I kulturellt syfte:

- Odling som del av en kulturmiljö

Komplementodlingen är central när det gäller att öka medborgarnas kunskaper om odling och för att möjliggöra för alla att odla. Genom odling på skolor, förskolor och fritidsgårdar får nya generationer kunskap om odling och matens ursprung. För andra medborgare, som tillbringar sina dagar inom kommunal verksamhet eller bor på kommunala boenden, kan odling i verksamhetens regi vara den enda möjligheten för dem att odla.

Nulägesbeskrivning

Det finns en rad exempel på komplementodlingar av olika slag inom kommunen, somliga i privat regi och somliga kopplat till kommunala verksamheter.

Exempel på komplementodling i pedagogiskt syfte är skolträdgården på Lina grundskola. Den tidigare kökschefen tog initiativet till att riva upp en gräsmatta framför skolans matsal, och där anlägga en grönsaksträdgård med bland annat jordärtskockor, örter och sallad, som sedan användes i skolköket. På Fornhöjdens fritidsgård har man haft odling som sommarlovsaktivitet, och har även bikupor.

Exempel på komplementodling i terapeutiskt syfte är Emyhemmets korttidsboende, som har integrerat odling i sin verksamhet. De har dels odlingsbäddar utomhus men även ett växthus. Norrbyvälle är en daglig verksamhet för unga vuxna med café och lunchrestaurang, där deltagarna odlar grönsaker som sedan används i serveringen.

Odlingarna är storskaliga och yrkesmässiga, och arbetet leds av en heltidsanställd trädgårdsmästare. Det finns även exempel på kommunala äldreboenden där man har anlagt odlingsbäddar i trädgårdar och på uteplatser, efter att brukarna efterfrågat detta.

På Torekällberget bedrivs odling i museimiljö, som dels visar hur det kunde se ut på 1800-talet och dels ger grönsaker som sedan används i caféerna.

Kommunens rådighet och möjligheter

Verksamheter bedrivs i regel på privat fastighetsmark, vilket gör att kommunen har begränsad möjlighet att främja

odling i egenskap av markägare. Däremot finns en rad kommunala verksamheter som skulle kunna integrera odling i den verksamhet som de bedriver. Om verksamheterna efterfrågar odlingsmöjligheter så tillgodoses detta, om möjlighet finns, i samråd med Telge Fastigheter. Resurser och kunskap om hur odlingsfaciliteterna bör utformas behöver finnas både i verksamheterna och hos Telge Fastigheter. Den största möjligheten för kommunen att påverka odlingsmöjligheterna inom komplementodlingen är därmed att stödja integrering av odling i verksamheterna.

I tabellen nedan redovisas de behov som olika slags odlingar har, och vad kommunen har för möjlighet att stödja dessa.

TYOLOGI »	SMÅSKALIG VERKSAMHETSÄRÄ ODLING	SMÅSKALIG VERKSAMHETSÄRÄ DJURHÅLLNING	MEDELSTOR VERKSAMHETSÄRÄ ODLING	STOR SEMI-YRKESMÄSSIG ODLING	YRKESMÄSSIG KULTURELL
Lokalisering	I direkt anslutning till verksamheten	I direkt anslutning till verksamheten	I anslutning till verksamheten	Stadsnära – upp till 2 km från stadsgränsen, landsbygd	I anslutning till verksamheten
Form	T ex pallkragar, odlingsbäddar, konverterad rabatt, mindre växthus	Odling såsom ovan tillsammans med t ex bikupor, höns	Större odling på friland, i pallkragar eller i växthus	Frilandsodling, stort växthus.	Anpassad till verksamhetens miljö
Exempel	Lina grundskola, Mariekällgårdens äldreboende	Fornhöjdens fritidsgårds bikupor	Emyhemmet	Norrbyvälle	Borgartäppan på Torekällberget
Behov	Yta på minst 1 kvm, anpassad till målgruppen (t ex upphöjda bäddar för rullstolsburna och äldre)	Yta för djurhållningen, t ex höns hus och mindre inburad gård för höns	Yta på minst 200 kvm. Bevattningsmöjligheter, redskapsförvaring.	Åkermark, betesmark, ekonomibyggnader. God vägstandard, parkering- och angöringsmöjligheter	Yta på minst 150 kvm. God jordmån. Möjlighet till bevattning och redskapsförvaring.
Kommunens rådighet	Telge Fastigheter äger och förvaltar kommunala verksamhetslokaler. Kommunen kan upplåta mark i anslutning till verksamheten. Verksamheterna beslutar om gårdsmiljöerna tillsammans med fastighetsägaren	Telge Fastigheter äger och förvaltar kommunala verksamhetslokaler. Kommunen kan upplåta mark i anslutning till verksamheten. Verksamheterna beslutar om gårdsmiljöerna tillsammans med fastighetsägaren	Telge Fastigheter äger och förvaltar kommunala verksamhetslokaler. Kommunen kan upplåta mark i anslutning till verksamheten.	Kommunal mark kan upplåtas.	Kommunal mark kan upplåtas. Skörden kan upphandlas eller användas direkt i kommunal verksamhet
Kommunen kan bidra med	Uppmuntra och stödja verksamheterna. Bidra ekonomiskt eller praktiskt med material. Upplåta mark i närhet till verksamheten.	Uppmuntra och stödja verksamheterna. Bidra ekonomiskt eller praktiskt med material. Upplåta mark i närhet till verksamheten.	Uppmuntra och stödja verksamheterna. Bidra ekonomiskt eller praktiskt med material. Upplåta mark i närhet till verksamheten.	Uppmuntra och stödja verksamheterna. Upplåta mark till verksamheten.	Upplåta mark, upphandla skörden

Åtgärdsområden och åtgärdsbehov

■ Integrera odling i samhällsplaneringen

ÅTGÄRDSBEHOV	ANSVARIG ENHET, KONTOR OCH NÄMND
Integrering av odlingsperspektiv i ÖP	Strategi/Sbk (SBN)
Säkerställa att verksamheters gårdar har tillräckligt stora ytor för att möjliggöra odling	Plan, Bygglöv/Sbk (SBN), Uk (UN), Kof (KFN), Sk (SN)
Integrera odlingsperspektiv i riktlinjer för gårdsmiljöer för förskolor, skolor, äldreboenden, daglig verksamhet och vårdverksamhet	Uk (UN), Sk (SN), Telge Fastigheter

För att säkerställa att verksamheter har möjlighet att odla behöver planeringsprocessen, från ÖP till bygglöv, ha ett odlingsperspektiv. Exempelvis behöver skolgårdar ha tillräckligt med plats, och ha lämpliga ytor med bra odlingsförutsättningar. Planering av tomten och av byggnaders placering behöver ske med odlingsmöjligheter i åtanke. Förutom att tjänstemän som arbetar med detaljplanering och bygglöv behöver ha kunskap och riktlinjer för detta behöver även beställaren, det vill säga verksamheten, ha riktlinjer för sina gårdsmiljöer som möjliggör odling.

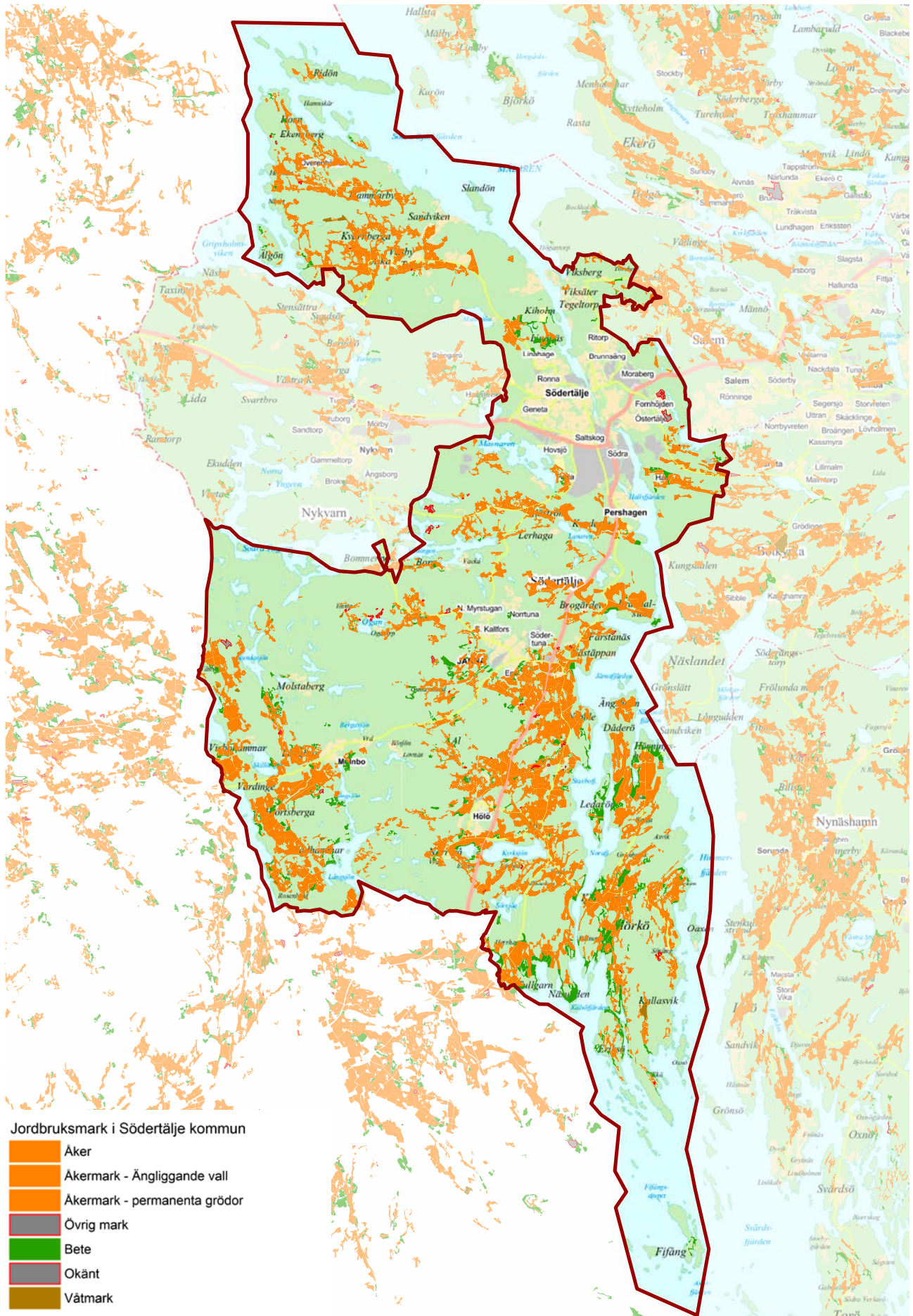
■ Ge verksamheter stöd och inspiration

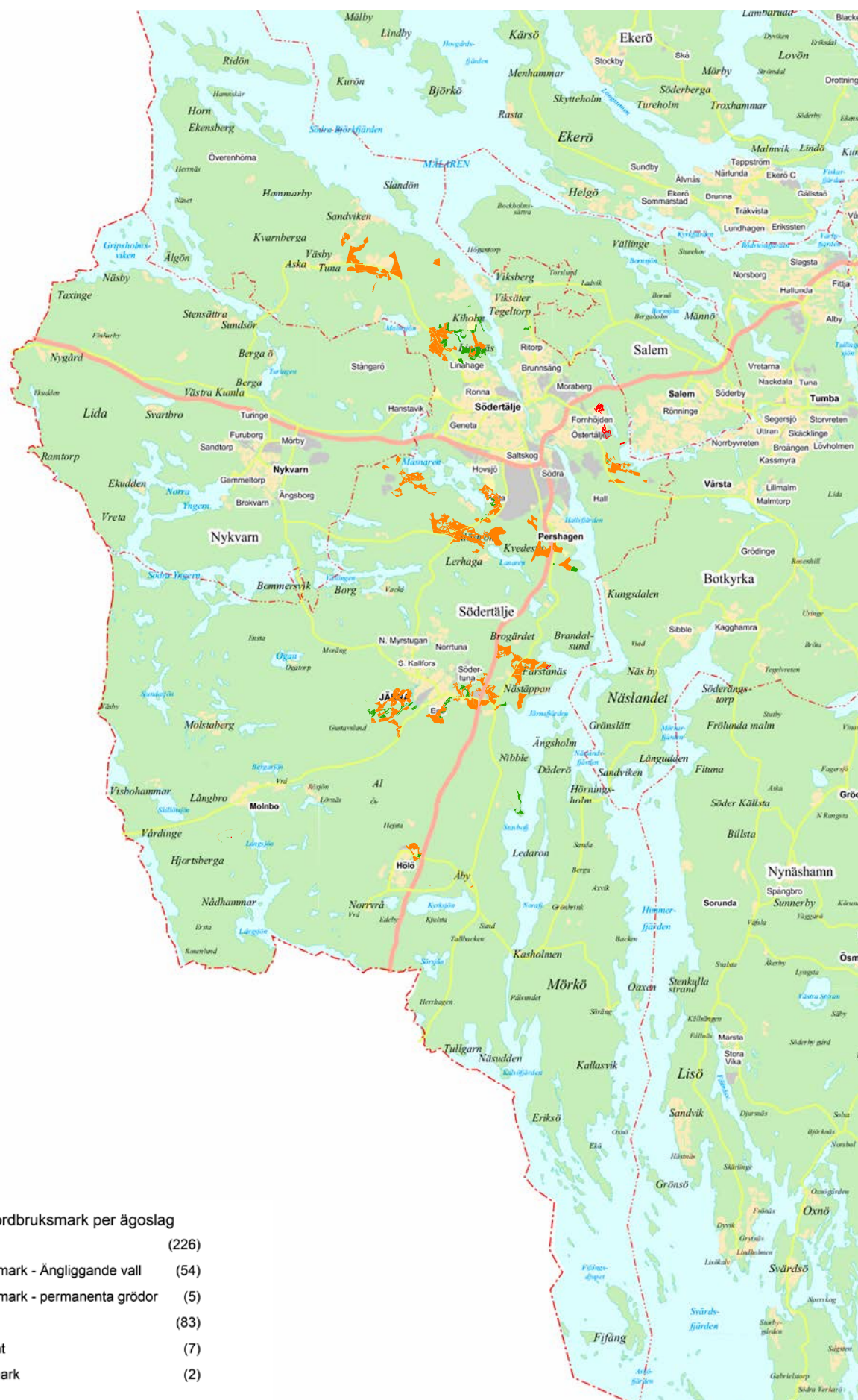
ÅTGÄRDSBEHOV	ANSVARIG ENHET, KONTOR OCH NÄMND
Inrätta en odlingskoordinator som kan bistå med odlingskunskap	Sbk (SBN, TN), Telge
Skapa nätverk för odlingsintresserad personal i kommunala verksamheter för erfarenhetsutbyte, inspiration och stöd	Sbk (SBN, TN), Uk (UN), Sk (SN), Kof (KFN), Sk (ÅON, SN, ON) Ak (AN)
Upprätta ett ekonomiskt bidrag för investeringar i odlingsmateriel för kommunala verksamheter	Sbk (SBN, TN), Uk (UN), Sk (SN), Kof (KFN), Sok (ÅON, SN, ON)
Undersök möjlighet till samarbete med odlingsutbildningar kring utformning och skötsel av odlingar	Sbk (SBN, TN), Uk (UN), Ak (AN) Telge Fastigheter

På många verksamheter finns redan ett intresse för odling, men ytterligare stöd behövs för att de ska kunna komma igång. Det som behövs är dels kunskap om odling i sig, och dels ekonomiska resurser så att odlingsinvesteringarna inte gör att annat behöver prioriteras bort. En odlingskoordinator kan bistå verksamheterna med förslag på utformning av odlingarna, på vilka grödor som är lämpliga att odla och med praktisk kunskap. De verksamheter som redan har börjat kan dela med sig av sina erfarenheter och inspirera andra till att börja. Det finns även möjligheter till samarbete med odlingsutbildningarna i kommunen. Elever från dessa utbildningar kan hjälpa till med utformning av exempelvis gårdsmiljöer, och möjligtvis även med skötsel och viss utbildning kring odling.

Även de verksamheter som redan odlar kan behöva stöd och utveckling. En odlingskoordinator och ett investeringsbidrag skulle kunna användas även av verksamheter som vill utveckla sin odling.







Södertälje kommun
151 89 Södertälje



Samhällsbyggnadskontoret, Södertälje kommun

ADRESS: Campusgatan 26, 151 89 Södertälje • TELEFON: 08-523 010 00 (vxl) • E-POST: sbk@sodertalje.se • WEBB: www.sodertalje.se