



2024-01-01

Verksamhetsplan 2024

Nämnd: Socialnämnd

Nämndens ordförande: Victoria Hjulström

Ansvarig kontorschef: Annika Rådström

Innehållsförteckning

1.	Socialnämndens verksamhetsplan 2024.....	3
1.1	Inledning.....	3
1.2	Nämndens ansvarsområden och verksamheter.....	3
1.3	Vår framtid; Trend- och omvärldsanalys.....	5
1.3.1	Globala och värderingsmässiga spänningsfält.....	5
1.4	Kommunfullmäktiges målstyrning med nämndens mål och indikatorer.....	7
1.4.1	Målområde - Ett socialt hållbart Södertälje.....	8
1.4.2	Målområde - Ekologiskt hållbara Södertälje.....	15
1.4.3	Målområde – Ekonomiskt hållbara Södertälje.....	17
1.5	Kommunfullmäktiges nämndspecifika fokusområden.....	21
1.6	Nämndens systematiska kvalitetsarbete.....	22
1.7	Ekonomi.....	24
1.7.1	Internbudget.....	24
1.7.2	Budget per verksamhetsområde.....	24
1.7.3	Investeringar.....	29
1.7.4	Statsbidrag och återsökningar.....	29
	Bilaga 1: Bedömning av måluppfyllnad.....	31

1. Socialnämndens verksamhetsplan 2024

1.1 Inledning

Nämnden ska upprätta en verksamhetsplan med budget för kommande året. Utgångspunkten är den av fullmäktige fastställda Mål och budget 2024 med plan 2025 - 2026. Syftet med nämndens verksamhetsplan är att säkerställa att kommunfullmäktiges politiska prioriteringar och mål uppnås inom fastställda budgetramar.

Verksamhetsplanen är nämndens planering för nästkommande år och styr kontorens arbete genom att tala om vad som ska uppnås och genomföras samt vilka resurser som tilldelas för det. Vidare utgör verksamhetsplanen ett stöd för den kommande uppföljningen av verksamheten genom att visa på vad som ska följas upp och vilka resultat och effekter som nämnden förväntar sig.

1.2 Nämndens ansvarsområden och verksamheter

Samtliga nämnder i kommunen styrs av bland annat kommunallagen, förvaltningslagen, offentlighets- och sekretesslagen samt tryckfrihetsförordningen. Därutöver har socialnämnden sitt grunduppdrag utifrån socialtjänstlagen (SoL), lag om vård av missbrukare i vissa fall (LVM), lag med särskilda bestämmelser om vård av unga (LVU).

Utifrån nämndens reglemente har nämnden ansvar för:

Allmänt om nämnden

1 § Socialnämnden fullgör de uppgifter som enligt lag åligger socialnämnd, med undantag för:

1. Uppgifter enligt socialförsäkringsbalken (2010:110), SFB, och de uppgifter som ankommer på kommunen för personer med funktionsnedsättning enligt socialtjänstlagen (2001:453), SoL. Dessa uppgifter ankommer på omsorgsnämnden enligt dess reglemente.
2. Uppgifter enligt SoL som avser insatser till personer över 65 år och personer med demensdiagnos oavsett ålder, då den uppgiften åligger äldreomsorgsnämnden enligt dess reglemente.

Nämnden utövar ledningen av den kommunala hälso- och sjukvården i nämndens egen verksamhet.

Nämnden ska samverka med omsorgsnämnden och äldreomsorgsnämnden i de ärenden som berör nämnderna gemensamt.

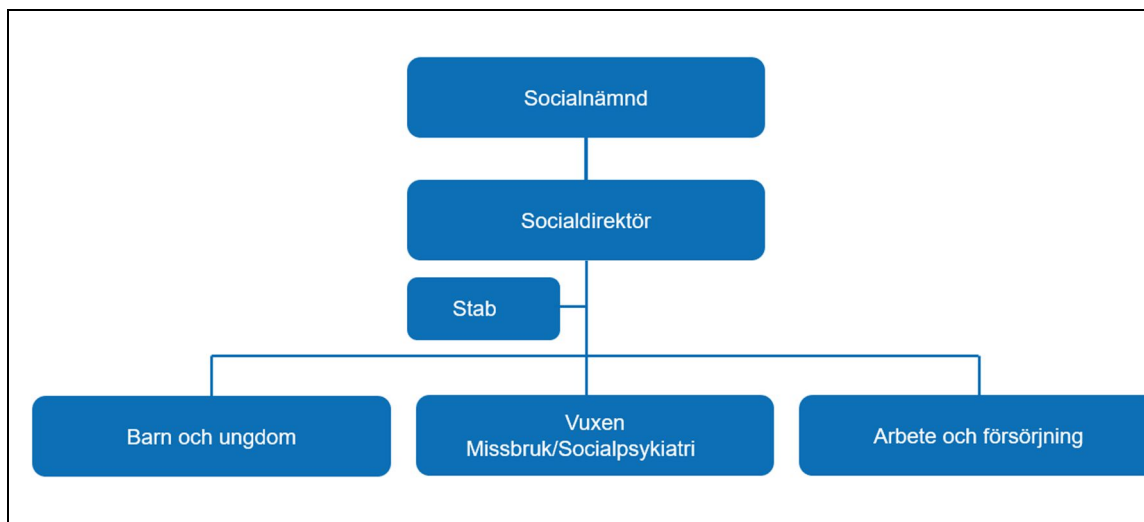
Socialnämnden ska i sin verksamhet främja den enskildes rätt till arbete, bostad och utbildning.

Nämndens uppgifter

2 § Nämnden har följande uppgifter och befogenheter:

1. Fullgöra kommunens tillstånds- och tillsynsuppgifter enligt alkohollagen (2010:1622).
2. Fullgöra kommunens uppgifter som remissinstans enligt spellagen (2018:1138) rörande vissa förutsättningar att anordna spel på värdeautomater och restaurangkasinobord.
3. Utöva tillsyn enligt 7 kap. 3 § 1 - 3 p. samt 4 § lagen (2018:2088) om tobak och liknande produkter.
4. Utöva tillsyn enligt 24 - 25 §§ lag (2022:1257) om tobaksfria nikotinprodukter.
5. Utan hinder av att utbildningsnämnden i övrigt svarar för kommunens öppna förskolor får socialnämnden bedriva öppna förskolor i anslutning till s.k. familjecentraler.
6. Nämnden kan lämna särskilda föreningsbidrag för verksamheter i anslutning till nämndens basuppgifter efter att samråd har skett med kultur- och fritidsnämnden.
7. Ansvara för kommunal hyresgaranti samt därtill hörande uppgifter.
8. Fullgöra kommunens uppgifter enligt skuldsaneringslagen (2016:675).
9. Yttra sig på kommunens vägnar i fråga om antagande av hemvärnsman.
10. Ansvara för driften av kommunens ungdomsmottagning i samverkan med Region Stockholm.
11. Ansvara för beviljande och uppföljning av sociala kontrakt.

Socialkontorets organisationsschema



1.3 Vår framtid; Trend- och omvärldsanalys

Sveriges Kommuner och Regioner (SKR) Socialstyrelsen identifierar i rapporten "Vägval för framtiden" ett antal pågående globala megatrender med påverkan på socialnämndens uppdrag. De megatrender som beskrivs består av demografiska, globala och värderingsmässiga trender. Behovet av en grön omställning och den tekniska utvecklingen inkluderas även detta som globala megatrender och processer. Utvecklingen inom dessa megatrender framstår dra i motsatt riktning från varandra, varpå SKR väljer att benämna dessa som fem spänningsfält.

Socialnämndens verksamheter påverkas i hög grad av såväl globala som värderingsmässiga spänningsfält med tillhörande trender med påverkan på den sociala hållbarheten. Dessa beaktas i den verksamhetsplan nämnden utformat för kommande verksamhetsår.

1.3.1 Globala och värderingsmässiga spänningsfält

I rapporten framkommer att en gradvis maktförskjutning sker i den politiska och ekonomiska världsordningen, vilket påverkar de värderingar som till stor del präglar globala överenskommelser och samarbeten.

Det globaliserade finansiella systemet och kriser som uppkommer påverkar nationens ekonomi med påföljande konjunktursvängningar. Globala processer påverkar i allt ökande grad regionala och kommunala angelägenheter vilket ökar risken för social utsatthet och polarisering.

De trender som påverkar nämndens verksamheter med särskild betydelse för dem vi är till för utgörs av demokratiska utmaningar, ojämlika levnadsförhållanden och en utbredande "tyckotomi".

Demokratin utmanas

Socialnämndens verksamheter skall under hänsynstagande till medborgarens ansvar för sin och andras sociala situation inriktas på att frigöra och utveckla enskildas och grupperns egna resurser. Verksamheten skall bygga på respekt för människornas självbestämmanderätt och integritet. Nämndens målsättning att stärka klienters självständiga liv baseras på demokratiska och humanistiska värden och genomsyrar samtliga delar av verksamheten.

I Sverige har ett högt förtroende för de offentliga förvaltningarna skapats och underhållits genom stabilitet och transparens. Administrativa processer har styrts av värderingar som rättssäkerhet, opartiskhet och likabehandling. Förtroendet för samhällsbärande institutioner är avgörande för samhällsgemenskapens giltighet och har historiskt varit högt i Sverige. Den utveckling som framträder vid mätning av medborgares förtroende för myndigheter påvisar en positiv utveckling. Även nämndens egna verksamheter uppvisar en positiv trend avseende medborgares upplevelse av det stöd som ges.

Parallellt med denna utveckling har under de gångna åren fall av korruption, fusk och oegentligheter uppmärksammats inom den offentligt finansierade välfärden och en koppling till grov och organiserad brottslighet har identifierats. En pågående utveckling med ett kraftigt ökat våld, gängkriminalitet och desinformationskampanjer utgör ett hot mot samhällskritiska värden som trygghet och tolerans. En utveckling som riskerar skapa misstro mot samhällets förmåga att inom demokratin ramar möta rådande samhällsutmaningar.

Välfärdsbrottslighet och utanförskap utgör systemhotande processer och hotar utarma människors tilltro till samhällets institutioner. Socialnämnden har under en längre tid arbetat

aktivt för att stävja denna utveckling. Behovet av det förebyggande och närvarande sociala arbetet är påtagligt för socialnämndens verksamheter.

Ojämlika levnadsvillkor

Socialnämndens huvuduppgift är att på demokratins och solidaritetens grund främja människornas, ekonomiska och sociala trygghet, jämlikhet i levnadsvillkor och aktiva deltagande i samhällslivet.

Jämlikheten är fortsatt hög i Sverige men studier visar att skillnader i levnadsvillkor har ökat. De medborgare som lever i en svår socioekonomisk situation, har psykisk ohälsa eller saknar en bostad riskerar ett beroende av välfärdsystemets skydd. En nära och tillgänglig socialtjänst medför ökade förutsättningar att motverka en negativ samhällsutveckling och bidra till likvärdiga levnads- och uppväxtvillkor.

Det rådande ekonomiska läget och instabilitet på arbetsmarknaden påverkar medborgares trygghet. Effekter på arbetsmarknaden är väntade med påverkan på arbetslöshetsnivåer och minskande förutsättningar för redan utsatta grupper att nå självförsörjning genom deltagande på den reguljära arbetsmarknaden. Nämndens verksamheter bidrar med stöd till enskilda för att nå egen försörjning och ett ökat deltagande i en samhällsgemenskap.

”Tyckonomin” breder ut sig

Individens bild av samhällets stöd påverkas av vilken information den enskilde tar och får del av. Avsaknad av gemensamma mötesplatser och en splittrad mediebild bidrar till allt färre gemensamma verklighetsbilder. En ökad ”tyckonomi” där individuella upplevelser beskrivs som fakta riskerar öka polarisering, minska tolerans och skadar den enskildes upplevelse av samhörighet i det omgivande samhället. Avsaknad av gemensamma verklighetsbilder och ökad desinformation riskerar att engagemanget för det gemensamma minskar. Medborgare riskerar att hindras från att ta del av nämndens stöd.

Ett stärkt fokus på samverkan, delaktighet i kombination med förtroendeskapande insatser och en god tillgång till stöd utgör centrala påverkansfaktorer för att stärka den sociala hållbarheten.

1.4 Kommunfullmäktiges målstyrning med nämndens mål och indikatorer

Kommunens styrning har sin utgångspunkt i Agenda 2030 och för att utveckla Södertälje kommun på ett hållbart sätt har kommunfullmäktige fastställt tio utvecklingsmål inom tre målområden. Socialnämnden bidrar till samtliga av kommunens tre målområden och dess tillhörande tio kommunfullmäktiges (KF-mål) mål. Socialnämnden preciserar KF-målen och nämndens bidrag till Agenda 2030 i nio nämndmål vilket omfattar verksamhetens målarbete avseende 2024.

Målarbetet löper som en röd tråd inom hela nämndens verksamhet där nämndens mål bryts ned till resultatområdes- och resultatenhets-specifika mål med tillhörande aktiviteter.

Målområde	Kommunfullmäktiges mål	Nämndmål
Socialt hållbara Södertälje	1. Södertälje kommuns barn och unga har goda uppväxtvillkor	Barn och unga har god tillgång till förebyggande och tidigt stöd
	2. Södertälje kommuns invånare har inflytande och är delaktiga	Klienter har inflytande och är delaktiga i stöd och insatser som de berörs av
	3. Södertälje kommuns invånare har goda livsvillkor	Invånare har god tillgång till förebyggande och tillgängligt stöd som stöttar till ett självständigt liv
	4. Södertälje kommuns invånare lever tryggt och säkert	Invånare lever ett liv i trygghet fritt från våld och förtryck
	5. Södertälje kommun är en attraktiv plats för att etablera och driva företag i	Tillståndsenheten har en rättssäker handläggning av tillstånd av alkohol och tobak
Ekologiskt hållbara Södertälje	6. Södertälje kommun är klimatneutral senast 2030	Nämndens verksamheter minskar sina utsläpp av växthusgaser
	7. Södertälje kommuns invånare lever i ett attraktivt och ekologiskt hållbart samhälle	Nämndens verksamheter gör miljömedvetna val
Ekonomiskt hållbara Södertälje	8. Södertälje kommun har god ekonomisk hushållning	Nämndens verksamheter bedrivs med god ekonomisk hushållning
	9. Södertälje kommun arbetar effektivt	Rätt insats till rätt person i rätt tid
	10. Södertälje kommun kan rekrytera, behålla och utveckla medarbetare med rätt kompetens	Inget nämndmål aktuellt

Uppföljning av nämndmål och bidrag till KF-mål

Socialnämndens mål tillsammans med målets indikatorer utgöra en SMART helhet. Det vill säga, mål och indikatorer skapar tillsammans att det blir specifikt, mätbart, accepterat, realistiskt och tidsatt.

Uppföljning av nämndmålet sker månadsvis utifrån indikatorerna och dess viktning.

Vid delårs- och årsuppföljning bedöms nämndmålet utifrån ett helhetsperspektiv där indikatorernas resultat kan kompletteras med brukarbedömningar och nyckeltal som har bäring på målet. Nämndens bedömning av uppfyllnad av nämndmål är samma som bedömning av bidrag till aktuellt KF mål. Se bilaga ett för vidare information avseende bedömning av måluuppfyllnad.

1.4.1 Målområde - Ett socialt hållbart Södertälje

För Södertälje kommun betyder social hållbarhet att alla invånare får sina rättigheter och behov tillgodosedda i välfärdssamhället. Ett socialt hållbart samhälle är jämlikt och människor har inflytande och ges likvärdiga förutsättningar att leva ett gott liv. När verksamheter som till exempel skola och äldreomsorg fungerar, stärks den sociala hållbarheten. Samhällsplanering kan på olika sätt bidra till den sociala hållbarheten. Exempelvis handlar det om att ta hänsyn till hur infrastruktur, bostadsbyggande, parkmiljöer och friluftsområden påverkar den sociala hållbarheten. I ett samhälle med hög tolerans där människors lika värde står i centrum krävs det att människor känner tillit och förtroende till varandra, till samhällets gemensamma institutioner. Insatser för kultur, idrott och demokrati är av stor vikt för att bevara och utveckla den sociala hållbarheten.

KF-mål 1: Södertälje kommuns barn och unga har goda uppväxtvillkor

Alltför många barn växer upp i utsatthet och där har kommunen en grundläggande funktion att fylla. Skolan är extra viktig. I Södertälje ska det vara lätt för barn och ungdomar att ta del av ledarledda kultur- och idrottsaktiviteter av hög kvalitet och ett brett utbud. Barn och unga ska vistas i trygga, hälsosamma och inspirerande lek-, idrotts-, kultur-, fritids- och friluftsmiljöer.

Skolan och förskolan ska vara en trygg miljö och en plats som stärker barnens och elevernas självkänsla och ger dem framtidstro. Utifrån det övergripande målet ska enheternas kvalitetsarbete vara systematiskt, strategiskt och forskningsbaserat. Särskilt viktigt är det att alla förskolor och skolor utvecklar sin kvalitet inom de fyra områden som kommunen valt att prioritera, då forskningen visar att de leder till förbättrade resultat – tydlig pedagogisk ledning, lärande organisationskultur, mål- och resultatstyrning och hög kvalitet i undervisningen.

Hos många elever och deras familjer är det för låg kunskap om den svenska arbetsmarknadens villkor. Fler elever och föräldrar behöver ha en djupare kunskap och förståelse om arbetsmarknaden inför sina gymnasieval.

Nämndens inriktning:

Socialnämnden verksamhet ska verka för att barn och unga ges möjlighet till goda och likvärdiga uppväxtvillkor. Genom verksamhetens närvaro på platser där barn och unga befinner sig tillgängliggörs stöd och insatser. Socialtjänsten ska genom öppna verksamheter ge förebyggande stöd och insatser i tidigt skede och bidra till att barn och unga växer upp under trygga förhållanden.

Unga vuxna ska rustas för att bli en del av arbetsmarknaden och nå egen försörjning

Verksamhetens stöd och insatser ska ske i samverkan med relevanta samhällsfunktioner.



Barn och unga har god tillgång till förebyggande och tidigt stöd

Nämndmålets indikatorer	Ingående värde	Riktvärde 2024	Riktvärde 2025	Riktvärde 2026	Källa
Antal riktade barn- och ungdomsgrupper	*	100	öka	öka	Egenkontroll
Antal uppsökande grupper/aktiviteter riktat till barn och ungdomar	*	336	öka	öka	Egenkontroll
Antal besökare på familjecentralernas öppna förskola	537 ** (genomsnitt- 23)	500	öka	öka	Egenkontroll
Unga vuxna ut i arbete eller studier (%)	*	75%	bibehålla	bibehålla	Egenkontroll

*Ingående värde saknas utifrån att indikatorn beräknas på nytt sätt alternativt inte följts tidigare.

** Riktvärde för 2023 var 400 besökare.

Uppföljning av nämndmål

Uppföljning av nämndmålet sker månadsvis utifrån indikatorerna och dess viktning. För att målet ska bedömas uppfyllt ska minst 75 procent av indikatorernas värde bedömas grönt och resten gult.

KF-mål 2: Södertälje kommuns invånare har inflytande och är delaktiga

Södertäljes invånare behöver vara delaktiga i utvecklingen av kommunens verksamheter och i övriga samhället. De ska därför ha goda möjligheter att på lika villkor kunna delta i samhällslivet, påverka sin vardag och ha möjlighet till insyn och inflytande. Rätten och möjligheten att vara aktiv och forma villkoren för beslutsfattande ska vara jämställd.



Kommunen behöver arbeta med former för konstruktiva medborgardialoger och en korrekt analys av orsaker till att invånare till exempel väljer att inte rösta för att se vilken väg vi behöver ta i det fortsatta arbetet med demokratifrågor.

Nämndens inriktning:

Socialnämndens verksamheter ska bygga på respekt för människors självbestämmanderätt och integritet. Socialtjänstens insatser ska utformas och genomföras tillsammans med den enskilde och därmed säkerställa inflytande och delaktighet i den vård som ges. Utifrån den enskildes behov ska insatserna utformas och genomföras i samverkan med interna och/eller externa aktörer. I socialnämndens verksamheter ska barnperspektivet särskilt beaktas.



Klienter har inflytande och är delaktiga i stöd och insatser som de berörs av

Nämndmålets indikatorer	Ingående värde	Riktvärde 2024	Riktvärde 2025	Riktvärde 2026	Källa
Andel genomförandeplaner inom socialkontoret (%)	*	70	öka	öka	Egenkontroll
Antal SIP, samordnad individuell plan	42 (genomsnitt- 23)	55	öka	öka	Egenkontroll
Barn som kommer till tals i utredningar (%)	95** (genomsnitt- 23)	86	öka	öka	Egenkontroll
Andel fysiska besök med klient (%)	68 (genomsnitt- 23)	70	öka	öka	Egenkontroll

*Ingående värde saknas utifrån att indikatorn beräknas på nytt sätt alternativt inte följts tidigare.

** Riktvärde för 2023 var 80 procent.

Uppföljning av nämndmålet

Uppföljning av nämndmålet sker månadsvis utifrån indikatorerna och dess viktning. För att målet ska bedömas uppfyllt ska minst 60 procent av indikatorernas värde bedömas grönt och resten gult.

KF-mål 3: Södertälje kommuns invånare har goda livsvillkor

Goda livsvillkor är viktigt för den sociala hållbarheten och förutsätter såväl en väl fungerande kommunal verksamhet, som en livskraftig arbetsmarknad och ett starkt civilsamhälle.

Kommunen ska utveckla villkoren för alla. Södertäljes invånare ska på lika villkor kunna delta i samhällslivet, känna sig trygga och säkra. Goda livsvillkor handlar också om att ha en god hälsa och en meningsfull fritid. Kultur och närhet till natur är viktiga delar som bidrar till att människor känner välmående.

Södertälje kommuns verksamheter ska kännetecknas av god service och hög tillgänglighet. Verksamheterna ska ständigt sträva efter att leverera bra kvalitet. Av särskild vikt är kvaliteten i kommunens välfärdsverksamheter som ska präglas av trygghet, värdighet och respekt. När man är i behov av omsorg ska samhället finnas där som ett stöd.

I sina kontakter med kommunen ska invånarna ges ett gott bemötande och ha lätt att få information om kommunens uppdrag, tjänster och åtaganden. Svar på frågor och synpunkter ska ges skyndsamt. Det ska finnas möjlighet att inhämta information och göra ärenden så enkelt och snabbt som möjligt.

Vuxenutbildningen, där Komvux, SFI och yrkeshögskolan ingår, ska även fortsatt ta ett stort ansvar för att stärka vuxnas kunskaper i det svenska språket. Vuxenutbildningen ska vidare erbjuda jämlika och jämställda möjligheter för fler invånare att få en yrkesutbildning eller en behörighet till vidare studier.

Nämndens inriktning:

Socialnämndens verksamheter ska genom förebyggande arbete säkerställa att social problematik upptäcks så att tidiga insatser kan ges. En viktig del av en tillgänglig socialtjänst är öppna insatser. Låga trösklar till socialtjänsten kan bidra till att fler söker hjälp i tid. Kontakten och dialogen med enskilda som söker stöd hos socialtjänsten ska bygga på respekt för människors lika värde, individens självbestämmande och integritet.

Nämndens verksamhet ska stärka vårdnadshavares föräldraförmåga och bidra till en gynnsam utveckling för det enskilda barnet. Enskilda i behov av ekonomiskt bistånd ska rustas för att bli en del av arbetsmarknaden och nå egen försörjning. De enskilda som har betydande svårigheter i sin livsföring på grund av missbruk eller psykisk ohälsa ska få möjlighet att delta i samhällets gemenskap och leva som andra.



Nämnd- mål 3

Invånare har god tillgång till förebyggande och tillgängligt stöd som stöttar till ett självständigt liv

Nämndmålet indikatorer	Ingående värde	Riktvärde 2024	Riktvärde 2025	Riktvärde 2026	Källa
Antal föräldrträffar	*	200	öka	öka	Egenkontroll
Stödsamtal till vårdnadshavare i samverkansteam	*	550	öka	öka	Egenkontroll
Andel deltagare inom EF3/4 och EFA som gått vidare till arbete eller studier (%)	*	26	öka	öka	Egenkontroll
Andel deltagare inom Lumena 30+ som har gått vidare till arbete eller studier (%)	*	50	bibehålla	bibehålla	Egenkontroll

*Ingående värde saknas utifrån att indikatorn beräknas på nytt sätt alternativt inte följts tidigare.

Uppföljning av nämndmålet

Uppföljning av nämndmålet sker månadsvis utifrån indikatorerna och dess viktning. För att målet ska bedömas uppfyllt ska minst 60 procent av indikatorernas värde bedömas grönt och resten gult.

KF-mål 4: Södertälje kommuns invånare lever tryggt och säkert

Det här målet innehåller två delar, säkerhet och trygghet. Säkerhet handlar om den faktiska risken att utsättas för brott och ordningsstörningar samt att kommunen har en beredskap när det uppstår en kris eller annat som inte är ett normalläge. Trygghet är individens upplevelse av säkerheten eller risken. Viktiga verksamheter inom området trygghet och säkerhet är krisberedskap, räddningstjänst, alarmering, olycks- och brottsförebyggande samt internt skydd.

Samtliga områden som kommunen är huvudman för påverkas av det nationella höjda säkerhetsläget. Kommunen ska arbeta för att på bästa möjliga sätt skydda kommunala skyddsobjekt och infrastruktur.

För att öka tryggheten ska kommunens samtliga verksamheter samverka och arbeta proaktivt med och vara lyhörda för de behov som finns när det gäller ökad trygghet. En viktig del i kommunens ansvar är också att informera och förbereda Södertäljes invånare på en eventuell framtida krissituation eller extraordinär händelse. Arbetet inom PAX, samverkan med Polisen och andra myndigheter, är viktiga insatser som motverkar den grova organiserade brottsligheten. Södertälje kommun ligger, och ska fortsätta ligga, i framkant vad gäller arbetet mot den grova organiserade brottsligheten

Nämndens inriktning:

Nämndens verksamheter ska bidra till Södertäljes invånares trygghet och ett liv fritt från våld och förtryck. Nämndens arbete ska ske i samverkan med samhällsbärande funktioner inom ramen för det myndighetsgemensamma arbetet (PAX).

Med ett fokus på förebyggande stöd och insatser ska nämnden verka för att invånare lever under trygga förhållanden. Nämndens verksamheter ska förebygga och minska skadeverkningar av våld, förtryck och kriminalitet.

**Nämnd-
mål 4**

Invånare lever ett liv i trygghet fritt från våld och förtryck

Nämndmålets indikatorer	Ingående värde	Riktvärde 2024	Riktvärde 2025	Riktvärde 2026	Källa
Socialkontoret frågar om våld	*	Samtliga resultatområden når upp till interna riktvärden	öka	öka	Egenkontroll
Antal enskilda som får insatsbeslut mot våldsutövande	9	10	öka	öka	Egenkontroll
Antal enskilda som får insatsbeslut mot våldsutsatthet	232**	200	öka	öka	Egenkontroll
Antal barn och unga som tar del av brottsförebyggande insats	*	50	öka	öka	Egenkontroll
Andel anmälningar till Vuxna i kriminalitet som leder till utredning (%)	16	18	öka	öka	Egenkontroll

*Ingående värde saknas utifrån att indikatorn beräknas på nytt sätt alternativt inte följts tidigare.

** Riktvärde för 2023 var 170 enskilda.

Uppföljning av nämndmålet

Uppföljning av nämndmålet sker månadsvis utifrån indikatorerna och dess viktning. För att målet ska bedömas uppfyllt ska minst 60 procent av indikatorernas värde bedömas grönt och resten gult.



KF-mål 5: Södertälje kommun är en attraktiv plats för att etablera och driva företag i

Södertälje kommun ska vara och upplevas som en attraktiv plats att leva och bo i – en plats där människor trivs och utvecklas. Kommunen ska bidra till en hög livskvalitet genom att erbjuda bra förutsättningar för ett rikt kultur-, fritids- och idrottsliv, bra skolor, bostäder, en väl fungerande infrastruktur och många spännande arbetsmöjligheter.

Genom ett starkt näringsliv skapas fler arbetstillfällen, tillväxt, bra service och en ökad attraktionskraft. Företag ska få ett professionellt bemötande, god service och bra möjligheter att etablera sig och växa här. Södertäljes invånare ska kunna utvecklas och besökare ska hitta många attraktiva besöksmål och evenemang i Södertälje. Kommunen ska marknadsföra Södertälje som besöksmål.

Södertälje kommun ska vara känt för att vara en välkomnande plats som erbjuder en genuin stadskärna och vacker natur kombinerat med en levande landsbygd och för att vara en plats där människor möts. Världsledande medicintillverkning, lastbilar och bussar samt hållbara livsmedel är några näringsområden som utmärker Södertälje kommun och bidrar till att göra den attraktiv.

Nämndens inriktning:

Nämndens verksamheter ska bidra till att Södertälje upplevs som en attraktiv och trygg kommun att verka och leva i. Nämndens verksamhet ska genom rättssäker tillståndsgivning, kontinuerlig tillsyn och god service verka för ett hållbart företagsklimat med hänsyn till människors hälsa och trygghet.



Nämnd-
mål 5

Tillståndsenheten har en rättssäker handläggning av tillstånd av alkohol och tobak

Nämndmålets indikatorer	Ingående värde	Riktvärde 2024	Riktvärde 2025	Riktvärde 2026	Källa
Genomförandegrad tillsyn-alkohol och tobak (%)	100	100	bibehålla	bibehålla	Egenkontroll
NKI Serveringstillstånd (%)	82 (avser år 2022)	85 (avser år 2023)	öka	öka	Insikt

Uppföljning av nämndmålet

Uppföljning av nämndmål sker månadsvis med fokus på indikator: genomförandegrad tillsyn - alkohol och tobak.

Båda indikatorer ligger till grund för bedömningen av nämndmål på helår. För att målet ska kunna bedömas uppfyllt för året ska indikator: genomförandegrad tillsyn alkohol och tobak bedömas grönt och resten gult.

1.4.2 Målområde - Ekologiskt hållbara Södertälje

Den ekologiska hållbarheten utgör en ram för de två andra hållbarhetsdimensionerna då jordens ekosystem skapar förutsättningar för social och ekonomisk hållbarhet. Friska ekosystem behövs för att människan ska kunna leva, livnära sig och skapa en ekonomisk trygghet. Vi lever idag utanför gränserna för långsiktig ekologisk hållbarhet och samhället behöver ställa om för att leva inom de ramar som planeten och närmiljön klarar av. Kommunens hållbarhetsarbete utgår från Agenda 2030 och de globala målen, vilket är den mest ambitiösa överenskommelse för hållbar utveckling som världens ledare någonsin har antagit. I en hållbar utveckling tar Södertälje kommun ansvar för att minska utsläppen och stärka den biologiska mångfalden. Det handlar exempelvis om ökad kunskap inom kommunens verksamheter och val av miljövänliga produkter. Kommunens egna verksamheter ska sträva efter att ligga i framkant i klimat- och miljöarbetet.

KF-mål 6: Senast 2030 är Södertälje kommun klimatneutral

Klimatförändringarna oroar många invånare och Södertälje kommun ska ta ansvar för att inom vårt geografiska område och mandat se till att målen för att minska klimatutsläppen förverkligas. Arbetet ska genomsyra alla kommunens verksamheter. Kommunen ska skapa lösningar och infrastruktur som underlättar för invånare, verksamheter och företag att göra klimatsmarta val. Ansvarsfull energianvändning, medveten konsumtion och höga miljökrav vid upphandling är nödvändiga delar i ett hållbart samhälle. Fokus ska ligga på de största utsläppskällorna men de små förändringarna som bidrar till omställningen är också viktiga. Kommunens invånare ska göras delaktiga och få information om de insatser som genomförs för att nå klimatmålen. Kommunen ska ha en aktiv roll för att tillsammans med näringslivet ligga steget före i den gröna omställningen som skapar innovation och tillväxt.

Nämndens inriktning:

Socialnämndens verksamhet ska bidra till ett stärkt klimat- och miljöarbete inom kommunen. Verksamheten kan bidra till det önskade läget genom såväl direkt som indirekt påverkan. En minskad miljö- och klimatpåverkan av socialnämndens egna verksamheter ska ske genom en ökad medvetenhet och hållbara arbetsätt.

Socialnämnden har fokus på områden där nämndens verksamhet har störst miljöpåverkan och strävar efter att kontinuerligt förbättra miljöprestandan genom klimatsmart resande.

Nämnd-
mål 6

Nämndens verksamheter minskar sina utsläpp av växthusgaser



Nämndmålets indikatorer	Ingående värde	Riktvärde 2024	Riktvärde 2025	Riktvärde 2026	Källa
Fossilfritt drivmedel-tankarätt (%)	33	45	öka	öka	SBK
Drivmedelsförbrukning inom Socialkontoret (L)	731 / bil	700 / bil	minska	minska	SBK

Uppföljning av nämndmålet

Uppföljning av nämndmålet sker månadsvis utifrån indikatorerna och dess viktning. För att målet ska bedömas uppfyllt ska minst 50 procent av indikatorernas värde bedömas grönt och resten gult.

KF-mål 7: Södertälje kommuns invånare lever i ett attraktivt och ekologiskt hållbart samhälle

Det ekologiskt hållbara samhället är en förutsättning för vår långsiktiga överlevnad och välfärd. Det gör även vår kommun attraktiv att bo i, med vackra miljöer, friska sjöar och ren luft att andas. Värdet av ekosystemtjänster ska därför alltid beaktas i samhällsplaneringen. Den biologiska mångfalden ska gynnas samtidigt som tätortsnära natur och grönområden tas tillvara för rekreation och friluftsliv. Genom kommunens måltidsverksamhet och odlingsstrategi stärks förutsättningarna att leva hållbart i kommunen. Vatten spelar en central roll i Södertälje, med sin kust och många vattendrag. För att säkerställa dricksvatten av god kvalitet, friska sjöar och hav som ger möjlighet till bad och fiske, ska arbetet med att förbättra vattenkvaliteten fortsätta. För att främja en god hälsa ska luftkvaliteten i staden förbättras och arbetet med giffria miljöer fortsätta.

Nämndens inriktning:

Socialnämndens verksamhet ska bidra till ett stärkt klimat- och miljöarbete inom kommunen. En minskad miljö- och klimatpåverkan av socialnämndens egna verksamheter ska ske genom en ökad medvetenhet och ekologiska hållbara arbetssätt.

Socialnämndens verksamhet ska verka för att den biologiska mångfalden stärks genom minskad resursförbrukning och medvetandegörande av värdet av ekosystemtjänster. Ett miljömedvetet agerande inom verksamheten minskar belastningen på vårt ekosystem.



Nämndens verksamheter gör miljömedvetna val

Nämndmålets indikatorer	Ingående värde	Riktvärde 2024	Riktvärde 2025	Riktvärde 2026	Källa
Antal pappersutskriften	Ca 1 180 000	minska med 5 %	minska	minska	IT kunskapsbas

Uppföljning av nämndmålet

Uppföljning av nämndmål sker månadsvis. Indikator tillsammans med genomförande av aktiviteter ligger till grund för bedömning av nämndmål. För att målet ska kunna bedömas som uppfyllt på helår ska indikatorns riktvärde alternativt majoritet av aktivitetens status bedömas gröna.

1.4.3 Målområde – Ekonomiskt hållbara Södertälje

Ekonomi är ett verktyg för att uppnå social och ekologisk hållbarhet. Ett starkt näringsliv och hög grad av förvärvsarbete och sysselsättning skapar förutsättningar för tillväxt och ekonomisk hållbarhet. Södertälje har ett unikt geografiskt läge och en stark forsknings- och innovationskultur. Med både småföretagande och konkurrenskraftig exportindustri bidrar Södertälje kommun till svensk tillväxt. Med en mångfald av arbetstillfällen bidrar Södertälje kommun även till en ekonomisk hållbarhet i regionen. En långsiktigt hållbar ekonomi är grunden för att säkra framtidens välfärd. Södertälje kommuns ekonomi ska präglas av ordning och reda samt hög effektivitet.

Kommunfullmäktige har fastställt riktlinjerna för god ekonomisk hushållning vilket handlar om att styra ekonomin både i ett kortare och längre perspektiv och att varje generation ska bära sina egna kostnader. De tjänster som kommunen ska tillhandahålla och de satsningar som görs ska hålla under överskådlig tid.

KF-mål 8: Södertälje kommun har god ekonomisk hushållning

God hushållning och långsiktig ekonomisk hållbarhet ska råda i hela kommunkoncernen. Verksamheterna ska bedrivas ändamålsenligt och effektivt. Alla delar i kommunkoncernen ska vara framåtsyftande i sina ekonomiska åtaganden och sträva efter att inte lämna över kostnader och svåra prioriteringar till kommande generationer.

Ordning och reda i ekonomin är en förutsättning för kvalitetsutveckling i verksamheter, för såväl kommunala utförare och kommunala bolag, som för verksamheter som på kommunens uppdrag bedrivs av privata utförare.

Nämndens inriktning:

Socialnämndens verksamhet ska ha god hushållning och långsiktig ekonomisk hållbarhet. Verksamheten ska ha ordning och reda på processer och kontinuerligt arbeta med uppföljning av hantering och beslut.

Nämndens verksamhet ska utföra ett arbete som är rättsäkert. Med rättsäkerhet i arbetet ska socialtjänsten identifiera, förebygga och motverka oegentligheter och bidra till en social och ekonomisk hållbarhet.



Nämndens verksamheter bedrivs med god ekonomisk hushållning



Nämndmålens indikatorer	Ingående värde	Riktvärde 2024	Riktvärde 2025	Riktvärde 2026	Källa
Nämndens budgetavvikelse i förhållande till budget (%)	Bokslut 2023 ***	+/-0,5	+/-0,5	+/-0,5	ERP
Avtalstrohet (%)	Bokslut 2023 ***	85	öka	bibehålla	Telge inköp
Rättssäkerhet i handläggning (%)	78 (genomsnitt- 23)	85	öka	bibehålla	Egenkontroll

*** Det ingående värdet kommer att uppdateras till utfallet i bokslut 2023.

Uppföljning av nämndmålet

Uppföljning av nämndmålet sker månadsvis utifrån indikatorerna och dess viktning. För att målet ska bedömas uppfyllt ska minst 60 procent av indikatorernas värde bedömas grönt och resten gult.

KF-mål 9: Södertälje kommun arbetar effektivt

Södertälje kommun ska präglas av ordning och reda samt hög effektivitet. För att bygga vår gemensamma framtid är det viktigt att arbeta med en ansvarsfull resursanvändning. Kommunen ska ligga i framkant när det gäller kloka beslut och innovativa lösningar med fokus på långsiktig utveckling och förbättringar för Södertäljeborna.

Södertälje kommuns verksamheter ska hela tiden sträva efter att identifiera och genomföra möjliga effektiviseringar för att undvika onödiga kostnader. Kommunen ska arbeta på ett resurs- och tidseffektivt sätt och säkerställa verksamheternas kvaliteter.

Nämndens inriktning:

Verksamheternas insatser ska vara resurseffektiva med den enskildes behov i fokus. En sammanhållen värdkedja med ett ändamålsenligt arbetssätt och användning av evidensbaserad metodik ska leda till önskad effekt för de vi är till för.

Digitala hjälpmedel som effektiviserar och minskar resursåtgång i administrativa processer ska användas inom verksamheten.

Nämnd
mål 9

Rätt insats till rätt person i rätt tid

Nämndmålens indikatorer	Ingående värde	Riktvärde 2024	Riktvärde 2025	Riktvärde 2026	Källa
Omvandlingsgrad - sociala kontrakt (%)	*	75	bibehålla	bibehålla	Egenkontroll
Avslut vuxen - Andel som avslutas enligt uppnådda mål (%)	*	30	öka	öka	Egenkontroll
Ej återaktualiserade vuxna med försörjningsstöd ett år efter avslutat försörjningsstöd (%)	90	90	bibehålla	bibehålla	Egenkontroll
Andel e-ansökningar (%)	20 (genomsnitt-23)	25	öka	öka	Egenkontroll

*Ingående värde saknas utifrån att indikatorn beräknas på nytt sätt alternativt inte följts tidigare.

Uppföljning av nämndmålet

Uppföljning av nämndmålet sker månadsvis utifrån indikatorerna och dess viktning. För att målet ska bedömas uppfyllt ska minst 60 procent av indikatorernas värde bedömas grönt och resten gult.



KF-mål 10: Södertälje kommun kan rekrytera, behålla och utveckla medarbetare med rätt kompetens

Södertälje kommun ska vara en attraktiv och jämställd arbetsgivare. Kommunen ska erbjuda utvecklande arbetsplatser, en bra arbetsmiljö och ett gott ledarskap samt villkor och förmåner som gör att vi kan rekrytera, behålla och utveckla medarbetare. Södertälje kommuns medarbetare ska ha rätt kompetenser för uppgiften och erbjudas utvecklingsmöjligheter. Förutsättningarna för ett hållbart medarbetarengagemang ska fortsätta stärkas.

Det är av största vikt att säkra tilliten till den kommunala organisationens förvaltning och bolag. Kommunen ska som ett led i det stärka arbetet med bakgrundskontroller, bland annat för att motverka organiserad brottslighet.

Målet gäller endast kommunstyrelsen, målet konkretiseras och följs upp på kontorsnivå.

Socialkontoret ska attrahera, rekrytera, behålla och utveckla verksamheternas medarbetare.

Socialkontorets möjligheter att rekrytera och behålla medarbetare är en avgörande faktor för att etablera och bibehålla en god kvalitet. Ett fortsatt arbete med traineeprogrammet ska underlätta rekrytering och bidra till en trygg och omfattande introduktion av nyanställda. Ett kontinuerligt arbete där medarbetarens mående och trivsel uppmärksammas ska bidra till att medarbetares engagemang stärks.

Socialkontorets medarbetare ska erbjudas ett hållbart nära ledarskap. Ett utvecklingsarbete ska ske inom verksamheten för att säkra det nära ledarskapet i syfte att stärka chefernas förutsättningar att utöva ett nära ledarskap.

Socialkontoret ska vidare stärka det transformerande ledarskapet inom samtliga verksamheter i syfte att kunna ge medarbetare det stöd och den utveckling som behövs för yrkesrollen. Möjlighet till kompetensutveckling säkerställs genom socialnämndens kompetensförsörjningsplan.

Kontoret följer upp målets indikatorer månadsvis och årsvis, socialnämnden hålls informerade om utfallet.



Kontorets arbete med kommunfullmäktiges mål 10

Kontorets indikatorer	Ingående värde	Riktvärde 2024	Riktvärde 2025	Riktvärde 2026	Källa
Kontorets Medarbetarengagemang (HME) - Totalindex	83	83	bibehålla	bibehålla	HR
Personalomsättning (%) (Kontoret)	14,6 **	15	minska	bibehålla	Personalboks slut
Heltidsarbetande (%) (Kontoret)	97,8**	97,7	bibehålla	bibehålla	Personalboks slut
Sjukfrånvaro (%) (Kontoret)	5,5 **	6	bibehålla	bibehålla	Personalboks slut

** Riktvärde för 2023 var 15,4 procent avseende personalomsättning, 97,7 procent avseende heltidsarbetande och 6 procent avseende sjukfrånvaro.

1.5 Kommunfullmäktiges nämndspecifika fokusområden

I Mål och Budget 2024 har kommunfullmäktige fastställt följande nämndspecifika fokusområden.

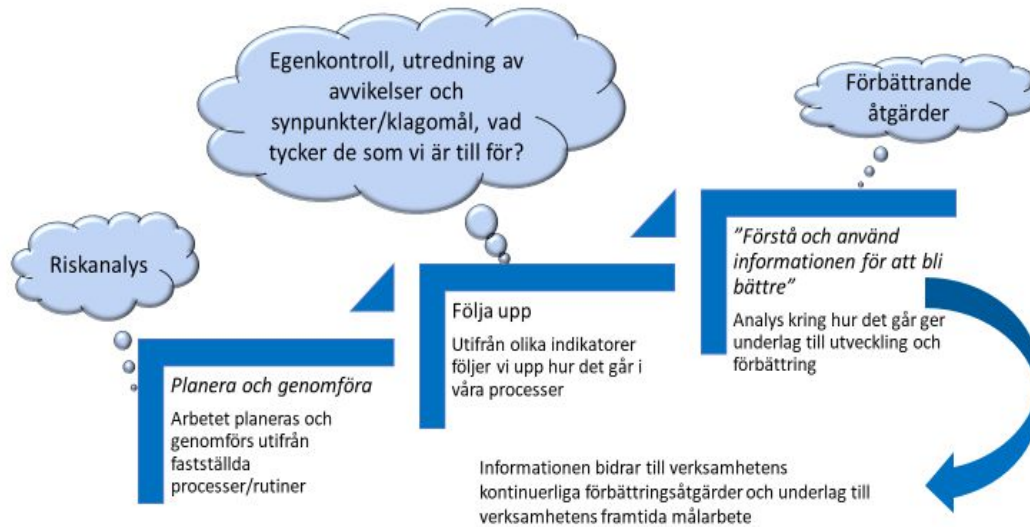
Nämndspecifika fokusområden 2024	Beskrivning	Avrapporteras
Fortsätta stärka det förebyggande arbetet kring barn och unga för att säkerställa att social problematik identifieras och att tidiga insatser kan ges.	Socialnämndens verksamhet ska ställa om till en modern och lättillgänglig socialtjänst där första linjens socialtjänst är utgångspunkt. Med avstamp i kommande lagförändringar i den nya socialtjänstlagen som väntas införas samt aktuella samhällsutmaningar, ska verksamheten tydliggöra och utveckla tidigt och lättillgängligt stöd för invånare i Södertälje. Fokusområdet omfattar nämndmål 1, 3, 4	Delår- och årsbokslut
Öka insatserna för mer likvärdiga uppväxtvillkor för barn och unga	Socialnämndens verksamhet ska arbeta med att ytterligare stärka och säkra barnperspektivet. Socialnämndens verksamhet ska under året vidare tydliggöra vad "likvärdiga uppväxtvillkor" betyder för nämndens verksamhet. Fokusområdet omfattar nämndmål 1, 3, 4	Delår- och årsbokslut
Medverka till att de individer som är en del av nämndens insatser rustas för arbetslivet och får rehabiliteringsinsatser för att stå till arbetsmarknadens förfogande och få stöd att söka arbete i samarbete med arbetsförmedlingen.	Socialnämndens verksamhet ska fortsätta utveckla rehabspåret för försörjningsstödstagare. Arbetet ska ske i samarbete med vårdcentraler i kommunen. Utvecklingen ska bland annat omfatta utökning av inflöde till rehabspåret samt utveckling och spridning av samarbetsformen till fler vårdcentraler. Fokusområdet omfattar nämndmål 3	Delår- och årsbokslut
Verka för att etablera fler familjecentraler i samarbete med regionen.	Socialnämndens verksamhet ska arbeta med att stärka förutsättningar för fler familjecentraler i kommunen. Verksamheten ska, med genomförd utredning som grund, hitta vägar framåt för att starta fler familjecentraler i Södertälje. Arbetet ska ske i samverkan med regionen och Telge fastigheter Fokusområdet omfattar nämndmål 1	Delår- och årsbokslut

<p>Minska skadeverkningarna och förebygga våld i nära relationer i samverkan med Polisen och andra samhällsaktörer.</p>	<p>Socialnämndens verksamhet ska stärka samverkan med polis avseende akuta ärenden där våld i nära relation sker och barn finns i familjen. Samverkan ska ske enligt Gejsermodellen.</p> <p>Verksamheten ska förstärka socialjourens verksamhet för att skapa förutsättning att kunna samverka med polisen enligt Gejsermodellen.</p> <p>Verksamheten ska utforska ytterligare samverkansmetoder med polis och kriminalvården.</p> <p>Fokusområdet omfattar nämndmål 4</p>	<p>Delår- och årsbokslut</p>
<p>Fortsätta det myndighetsgemensamma arbetet mot välfärdsbrott- PAX</p>	<p>Socialnämndens verksamhet ska fortsätta att säkra arbetet mot välfärdsbrott. Fokus för verksamheten är att öka kompetens och säkra information till medarbetare samt utföra effektiva kontroller inom verksamheten. Verksamheten ska även stärka samverkan med andra kommuner och polisen i syfte att förebygga välfärdsbrott.</p> <p>Fokusområdet omfattar nämndmål 8</p>	<p>Delår- och årsbokslut</p>

1.6 Nämndens systematiska kvalitetsarbete

Insatser inom socialtjänsten ska enligt socialtjänstlagen, SoL (2001:45), vara av god kvalitet. Den gemensamma grunden för socialnämndens systematiska kvalitetsarbete utgår från föreskriften SOSFS 2011:9 Ledningssystem för systematiskt kvalitetsarbete. Att arbeta med systematiskt kvalitetsarbete innebär att belysa sin verksamhet i olika faser och ur olika perspektiv med syfte att säkerställa att krav och mål som är aktuella för verksamheten uppfylls. Systematiken i arbetet möjliggör att göra rätt saker på rätt sätt och i rätt tid.

SKA är socialnämndens ramverk att planera, säkra och förbättra verksamheten med fokus på kvalitet för såväl medborgare, medarbetare och organisation. Genom att arbeta systematiskt med riskanalyser, egen/intern kontroll, avvikelshantering och klagomål/synpunktshantering kan verksamheten identifiera behov av förbättrande åtgärder i syfte att säkra och utveckla verksamheten. Socialkontorets förbättringstrappa visualiserar kontorets modell för förbättringsarbete där medarbetares och klienters engagemang och delaktighet är av största vikt för att få förbättringsarbetet verkningsfullt.



Inom Socialnämndens verksamhet finns en inbyggd struktur för att arbeta systematiskt med kvalitet. Socialkontorets ledningsgrupp ansvarar och beslutar kring det övergripande kvalitetsarbetet medan resultatområdeschef och resultatenhetschef ansvarar och beslutar kring det lokala kvalitetsarbetet. Inom socialkontoret finns utöver chefer särskilda roller som har fokus på det systematiska kvalitetsarbetet. I kontinuerliga kvalitetsutvecklingsforum samverkar representanter från samtliga resultatområden och socialkontorets stab i syfte att kvalitetssäkra och kvalitetsutveckla verksamheten.

Det systematiska kvalitetsarbetet inom socialnämndens verksamhet följs upp kontinuerligt av socialkontorets ledningsgrupp och nämnden. Kvalitetsarbetet dokumenteras årligen och rapporten ligger till grund för socialnämndens mål och kvalitetsarbete inför nästkommande år.

1.7 Ekonomi

1.7.1 Internbudget

Samtliga nämnder ska upprätta en budget i balans för det kommande året. Socialnämnden har ett totalt kommunbidrag på 844,7 mnkr för 2024, en ökning med 2,6 procent jämfört med budget 2023.

Ökade lokalkostnader från Telge fastigheter under 2023 har kompenserats i ramen för 2024 motsvarande 3,1 mnkr samt kompensation för kapitaltjänstkostnader motsvarande 0,4 mnkr.

Budgetram för Telge tillväxt samt Samordningsförbundet på totalt 11,4 mnkr har överförts till Arbets- och näringslivsnämnden samt 1,2 mnkr till Kommunstyrelsens kontor avseende centralisering av två funktioner.

Socialnämndens budgettilldelning avseende löneökning uppgår till 16,5 mnkr vilket motsvarar 3,7 procent för samtliga avtal. Beräkningarna är fördelade utifrån andel anställda per kontor. Justeringar har gjorts i anslagen gällande prisindex för kommunal verksamhet (PKV) med 2 procent.

Riktat effektiviseringskrav med 1,5 procent har minskat kommunbidraget för socialnämnden med 12,2 mnkr. Effektiviseringskravet har fördelats ut på berörda verksamhetsområden utifrån identifierade möjliga effektiviseringar inom verksamheterna.

Nedan följer Socialnämndens internbudget 2024, budgeterat per verksamhetsområde.

Verksamhetsområde, mnkr	Budget 2023	Förslag till budget 2024	Förändring mellan åren
Arbete och försörjning	278	256	-22
Barn och ungdom	346	373	27
Vuxenvård missbruk	79	86	7
Vuxenvård socialpsykiatri	98	105	7
Stab socialkontoret	24	23	-1
Tillståndsenheten	0	0	0
Nämnd	2	2	0
Nämnden totalt	827	845	18

1.7.2 Budget per verksamhetsområde

Arbete och försörjning

Ramen för resultatområdet Arbete och försörjning ökar med 6,6 mnkr för att kompensera för pris- och löneökningar under 2024. Utöver det ökar kommunbidraget med 2 mnkr utifrån antagandet att antalet hushåll med ekonomiskt bistånd kommer att öka. Ett effektiviseringskrav på 1,5 procent minskar områdets ram med 4 mnkr. Budgetram för Telge tillväxt samt Samordningsförbundet på totalt 11,4 mnkr har överförts till Arbets- och näringslivsnämnden.

Tabell 1. Utbetalat bistånd

	Jan	Feb	Mar	Apr	Maj	Jun	Jul	Aug	Sep	Okt	Nov	Dec	Snitt
Budget 2023	12 400	12 400	12 400	12 400	12 400	12 400	12 400	12 400	12 400	12 400	12 400	12 400	12 400
Utfall 2023	11 596	11 337	11 798	10 020	12 532	10 699	10 851	11 299	10 656	11 036	10 670	11 621	11 178
Budget 2024	11 700	11 700	11 700	11 700	11 700	11 700	11 700	11 700	11 700	11 700	11 700	11 700	11 700

Svensk ekonomi är i en lågkonjunktur med hög inflation och stigande räntor som pressar hushåll och företag. Inför 2023 justerades riksnormen kraftigt uppåt med 8,6 procent utifrån inflation och kostnadsökningar. En relativt stark arbetsmarknad samt statliga bidrag som förstärkts har lett till att det utbetalda biståndet inte ökat i den takt som verksamheten budgeterat för. Det utbetalda biståndet under 2023 har i snitt legat på 11,1 mnkr per månad. Även för 2024 sker en kraftig ökning av riksnormen med 8,7 procent. Ökningen beror till största del på den inflation som redan finns och de ökade kostnader som är att vänta nästa år. I budgeten tas höjd med 8 mnkr för riksnormen samt för ökade hyres- och elkostnader.

Trots ökat hot om varsel inom flertal branscher på arbetsmarknaden kan verksamheten inte se att det kommer att påverka kommunen i någon högre utsträckning med anledning av att flera tillfälliga statliga bidrag kvarstår under 2024 exempelvis tillfälligt bostadstillägg. Möjlig påverkan antas synas först 2025.

Verksamheten ser i dagsläget inte några tydliga tendenser till ökning av utbetalt bistånd trots höjning av riksnorm och hyror, därför kommer budgetposten att anpassas till 2023 års utfall. Budget för utbetalt bistånd beräknas till 11,7 mnkr per månad under 2024.

Enheterna för egen försörjning 3 och 4 kommer under 2024 fortsätta att utveckla sina insatser och arbetet med SE, Supported Employment och Supported Training, en metod som syftar till att hjälpa individer med svårigheter eller funktionsnedsättningar in på den reguljära arbetsmarknaden. Verksamheten fortsätter utveckla rehabspåret i samarbete med vårdcentralerna i kommunen. Utvecklingen sker på grund av att verksamheten ser att sjukskrivning är ett stort hinder för flera av försörjningsstödstagarna att komma in på arbetsmarknaden.

Fortsatt samverkan med Arbetsförmedlingen kommer att ske under 2024 i syfte att utveckla arbetet avseende offentligt skyddade anställningar, OSA.

De 32 anvisade flyktingar som kommunen tog emot 2022 kommer under 2024 avsluta etableringsperioden och de bedöms i stor utsträckning vara självförsörjande. 2023 tog kommunen emot ytterligare 28 personer. Samtliga har fortfarande etableringsstöd. För 2024 är den siffran 0 personer.

Under 2022 anvisades 87 flyktingar från Ukraina enligt massflyktsdirektivet till Södertälje kommun. För anvisade flyktingar ersätts kommunen med ett schablonbelopp. En del skyddssökande har återvänt till Ukraina eller ordnat med eget boende varpå antalet flyktingar kommunen ansvarat över har varit något lägre än anvisningstalet. Södertäljes anvisningstal enligt massflyktsdirektivet kommer att vara 15 personer för 2024.

Barn och ungdom

Resultatområdet har fått kompensation för pris- och löneökningar med 8,6 mnkr. Ett effektiviseringskrav på 1,5 procent har minskat resultatområdets ram med 5,2 mnkr.

Befolkningsstillväxt i målgruppen 0-20 kan komma att innebära en volym- och kostnadsökning för placeringar av barn och unga och kommunbidraget ökar därför med 3 mnkr. Verksamheten har av samma skäl fått ytterligare en ramjustering med 4 mnkr för att öka antalet medarbetare.

Inför 2023 beslutade verksamheten att följa SKR:s rekommendationer om höjda arvodes- och omkostnadsersättningar för jour-och familjehem utifrån syftet att göra det möjligt för kommunen att rekrytera lämpliga familje-och jourhem. Detta har medfört en ökning i ram med 7,5 mnkr för 2024.

Tabell 2. Budget placeringar i familje- och jourhem, institution, SIS, stödboende - barn och unga

Period	Antal dygn	Budget (tkr)	Nettokostnad (tkr)
2022	91 340	137 200	154 988
2023 prognos	90 350	132 200	166 970
Budget 2024	90 350	167 130	-

I tabell 2 redovisas budget för placeringar 2024 utifrån verksamhetens utrymme inom ram. Jämfört med föregående år har nettokostnader för institution, stödboende, familje- och jourhem för barn och unga ökat med åtta procent (12 mnkr). För att åstadkomma en budget i balans under 2024 har barn och ungdom fått omfördelade medel från arbete och försörjning med 7,7 mnkr för volym- och kostnadsökning för placeringar.

Barn och ungdom arbetar fortsatt med implementeringen av Signs of Safety, metod och arbetssätt för att undersöka och öka förutsättningar att barnen kan flytta tillbaka till sina biologiska föräldrar eller biologiska nätverk. Genom användning av metoden för att stärka skydd, aktivera nätverk ser verksamheten trender av att placeringar minskar.

Tabell 3. Budget skyddat boende

Period	Antal dygn	Budget (tkr)	Nettokostnad (tkr)
2022	4 195	10 000	10 731
2023 prognos	2 732	10 000	6 432
Budget 2024	3 700	9 000	-

Relationsvårdcenter har minskade kostnader för köp av skyddat boende jämfört med 2022. Antal köpta dygn har minskat med 63 procent samt nettokostnaderna med 66 procent. Antalet dygn per placering på skyddat boende har blivit kortare. Relationsvårdcenters förbättringsarbete kring placeringar i skyddade boende håller högre kvalitet och är intensivare än tidigare vilket bedöms vara anledning till förändringen.

Relationsvårdscener fortsätter med att förbättra mottagningsarbetet med fokus på bland annat bedömning kring skyddsplacering samt ökad samverkan med Vuxen och Socialpsykiatri vilket kan innebära att det i enstaka fall kan vara en annan typ av boende som är bäst.

För att förebygga våld i nära relation har resultatområdet fått en satsning i ram med 1 mnkr vilket kommer att användas för införande av Gejsermodellen. Det är en samverkansmodell mellan polis och socialtjänst gällande våld i nära relation där barn finns i familjen. Enligt modellen kontaktar polisen socialtjänsten i direkt anslutning till våldet varav socialtjänsten åker ut och genomför skyddsbedömning för barnet. Socialtjänsten motiverar också våldsutövare och våldsutsatt att ta emot stöd i det akuta skedet.

Beslut om ändrade arbetstidsregler utifrån EU direktivet har inneburit förändringar från 1 oktober 2023. Berörd verksamhet inom Barn och ungdom är socialjouren. Förändringarna innebär att arbetstagare skall ha minst elva timmars sammanhängande ledighet under specifik period. Utifrån det behöver verksamheten utöka antalet medarbetare.

Vuxen

Resultatområdet har fått kompensation för pris- och löneökningar med 4,3 mnkr. Ett effektiviseringskrav på 1,5 procent har minskat resultatområdets ram med 2,7 mnkr.

Beslut om ändrade arbetstidsregler utifrån EU direktivet att arbetstagare skall ha minst elva timmars sammanhängande ledighet påverkar samtliga missbruksboenden inom vuxenheten. En tilldelning i ram har ökat verksamhetens ram med 4,2 mnkr för att tillsätta fler tjänster.

För att åstadkomma en budget i balans under 2024 har resultatområde Vuxen fått omfördelade medel från Arbete och försörjning med 7,7 mnkr.

Missbruk

Verksamheten började året 2023 med ett högt antal externa placeringar vilket successivt har minskat under året. På interna stödboenden fanns svårigheter med att klara individer med stora behov. Intensivt förbättringsarbete har genomförts med att anpassa boenden till klienter, erbjuda platser på interna boenden och avsluta flera externa placeringar. Detta har resulterat i att antalet köpta dygn i oktober har minskat med 45 procent jämfört med januari 2023 och nettokostnaderna med 85 procent. Förbättringsarbetet med fokus på hälsofrämjande och skademinimerande insatser i interna verksamheter samt kombination med hemtagningsplan kommer fortsatt vara i fokus under 2024 vilket kommer att minska externa köp framåt.

Tabell 4. Budget placeringar i extern regi – missbruk

Period	Dygn	Budget (tkr)	Nettokostnad (tkr)
2022	5 260	7 404	11 740
2023 prognos	6 313	8 146	18 900
Budget 2024	5 820	8 426	-

En förutsättning för att hålla nere antalet externa placeringar är att det finns tillgång till sociala kontrakt för färdigbehandlade klienter som bor i kommunens interna boenden. Effektivt samarbete med sociala boendeenheten och Telge bostäder ger förutsättningar att flera sociala kontrakt inom kort kommer erbjudas. Detta skapar möjligheter att ta hem klienter som är externt placerade alternativt att inte behöva köpa nya externa platser.

Socialpsykiatri

Jämfört med föregående år har nettokostnader för placeringar ökat med en procent och antal köpta vård dygn med sex procent under 2023. I och med att verksamheten har fortfarande ett positivt resultat för placeringar i extern regi kommer inte budget för 2024 att ändras.

Tabell 5. Budget placeringar i extern regi – socialpsykiatri

Period	Dygn	Budget (tkr)	Nettokostnad (tkr)
2022	2 872	8 883	7 449
2023 prognos	3 046	7 795	7 529
Budget 2024	3 000	7 795	-

Från maj 2023 har avhopparverksamheten flyttats till socialpsykiatri. Insatserna mot målgruppen har breddats och innefattar förutom avhopparverksamhet även Vuxen SIG (social insatsgrupp) och Trefas (målgruppen 18 år och uppåt). Avhopparplaceringarna är kostsamma och har stegvis ökat under året men förhoppningen är att medel kan återsökas från Polisen. Det finns dock vissa omkostnader som vi inte kan återsöka såsom personalkostnader, bilar, drivmedel och OH-kostnader.

Stab socialkontoret

Stabens kommunbidrag har minskat med 0,4 mnkr till följd av det effektiviseringskravet på 1,5 procent. Kompensation för pris- och löneökningar har ökat ramen med 0,5 mnkr.

Lokalkompensation för lämnade lokaler under 2022 och 2023 har sparats på stabens budget vilket har justerats under året och har minskat stabens ram med 5,9 mnkr. Därutöver finns även medel som socialnämnden fått i mål och budget för att motverka våld i nära relation (3 mnkr). Socialnämndens verksamhetssystem ingår i stabens budget.

Tillståndsenheten som ligger under övrig verksamhet är intäktsfinansierad.

1.7.3 Investeringar

Nyinvesteringar

I tabellen nedan följer samtliga beslutade nyinvesteringar för nämnden enligt Mål och Budget 2024–2026.

Nyinvesteringar mnkr	2024	2025	2026
Inventarier Barn och ungdom	1 000 000	760 000	150 000
Inventarier RVC	100 000	-	-
Markiser Familjerådgivning	200 000	-	-
Inventarier försörjningsstöd	300 000	100 000	100 000
Renovering/återställande av lägenheter	100 000	100 000	-
Inventarier Vuxen	100 000	-	-
Oförutsedda investeringar	300 000	600 000	600 000
Totalt	2 100 000	1 560 000	850 000

Reinvesteringar

Socialnämnden har inga reinvesteringar enligt Mål och Budget 2024–2026.

Lokalinvesteringar

Socialnämnden har inga lokalinvesteringar enligt Mål och Budget 2024–2026.

1.7.4 Statsbidrag och återsökningar

De riktade statsbidragen är en viktig intäkt som kan stärka de kommunala verksamheterna och möjliggöra satsningar som annars inte vore genomförbara, men de skapar ofta kortsiktighet. Det är svårt för kommunen att styra och driva verksamheten och planera långsiktigt. Det är svårt att utnyttja medlen på bästa sätt och det blir stora utmaningar med att veta hur den egna budgeten ska prioriteras då nämnden i dagsläget inte vet hur mycket medel som erhålls i statsbidrag. Statsbidragen kommer troligtvis att påverka socialnämndens intäkter positivt, även om vi i dagsläget inte vet i exakt vilken omfattning.

Har följer de statsbidrag och återsökningar som nämnden gjort eller avser att göra för år 2024.

Statsbidrag	Nämndens syfte med att söka statsbidraget	Belopp	Inräknad i 2024 års budget JA/NEJ	Berörda verksamheter
Personligt ombud	Syftet med bidraget är att kommunen ska kunna bygga upp och utveckla arbete med personligt ombud	1,2 mnkr	JA	Vuxen Socialpsykiatri

Satsning för att stärka den psykiska hälsan	Syftet att främja psykisk hälsa, förebygga psykisk ohälsa och suicid och skapa förutsättningar för en god och tillgänglig vård och omsorg för personer med psykisk ohälsa	2,8 mnkr	NEJ	Barn och ungdom Vuxen
Statsbidrag till kommuner för föräldraskapsstödjande insatser	Syfte att bidra till en ökad och jämlik tillgång till föräldraskapsstöd i hela landet	1 mnkr	NEJ	Barn och ungdom
Statsbidrag till kommuner för föräldraskapsstödjande insatser	Syfte att förebygga kriminalitet bland barn och unga	4,8 mnkr	NEJ	Barn och ungdom
Statsbidrag för att stärka arbetet med att hjälpa våldsutsatta att ordna stadigvarande boende	Syftet med statsbidraget är att långsiktigt stärka och utveckla kommunernas arbete när de erbjuder våldsutsatta hjälp med att ordna stadigvarande boende	0,6 mnkr	NEJ	Barn och ungdom
Totalt		10,4 mnkr		

Återsökningar			Inräknad i 2024 års budget JA/NEJ	Berörda verksamheter
	Nämndens syfte med återsökningen	Belopp		
Särskilda kostnader för flyktingar/ensamkommande barn	Flyktingmottagandet avser mottagning av barn och unga. Verksamheten finansieras huvudsakligen av statsbidrag från Migrationsverket.	ca 1–1,5 mnkr	NEJ	Alla
Utgivet ekonomiskt bistånd	Återsöks från Migrationsverket, ersättning för ekonomiskt bistånd	ca 3 mnkr	JA	Arbete och försörjning
Totalt		ca 4,5 mnkr		

Bedömning av måluppfyllnad

**Målet bedöms uppnått denna månad/målarbetet följer plan**

Exempel: Målet är 75% och om det är 75 eller över är det grönt. Om det är ett årsmål har vi räknat ut vilken nivå som resultatet behöver vara på varje månad för att klara årsmålet alternativt vilka insatser som behöver ha genomförts. Ligger resultatet på ett genomsnitt som gör att det kommer gå om takten hålls så är det grönt.

**Målet bedöms ännu inte uppnått/ har inte följt planen.
Mindre avvikelser från plan finns.**

Exempel: Struktur likt ovan men med skillnad att resultaten inte når upp till målnivå/planering. Vi ser dock att insatser är planerade och påbörjade.

**Målet bedöms inte uppnått/bedöms inte kunna uppnås.
Stora avvikelser från plan finns.**

Exempel: Aktiviteter kommer inte påbörjas/har inte påbörjats enligt plan alternativt ligger för lågt i genomsnitt för att kunna se att målet kommer att nås.