

Riktlinjer för en trygg skolmiljö med studiero



INNEHÅLL

Riktlinjer.....	4
Ansvar på olika nivåer.....	5
Rättigheter och förväntningar	6
Befogenheter	7
Möjliga åtgärder grundskola	8
Möjliga åtgärder gymnasieskola	10
Övrig information.....	12
Stöd och hjälp till elever och föräldrar	13

Inledning



UTBILDNINGEN SKA UTFORMAS på ett sådant sätt att alla elever tillförsäkras en skolmiljö som präglas av trygghet och studiero.

Alla elever ska bemötas och behandlas med respekt utifrån sina individuella förutsättningar. En förutsättning för detta är att elever, lärare och annan personal tar ett gemensamt ansvar för arbetsmiljön på skolan och respekterar varandra.

Eleverna ska beredas möjlighet att delta i utformningen av lärandemiljön, till exempel genom att medverka i utarbetandet av ordningsregler. Det är även viktigt att skolan samarbetar med elevernas vårdnadshavare för att skapa gemensamma förutsättningar för en trygg skolmiljö.

Riktlinjerna utgår från skollagen och läroplanerna och ska verka som ett stöd i skolornas arbete för hur vi i Södertälje kommun arbetar med att främja lika-behandling och för att motverka diskriminering och annan kränkande behandling.

Syftet med riktlinjerna är också att samla information och ge en överblick av vad som gäller inom området samt konkretisera ansvar och befogenheter på olika nivåer.

Riktlinjerna ska tillämpas vid samtliga kommunala skolor i Södertälje. De kommer också att finnas tillgängliga på www.sodertalje.se

För frågor angående innehållet hänvisas till utbildningskontoret tfn 08-523 015 76.

Riktlinjer



Nolltolerans mot kränkande behandling och mobbing

Varje incident av kränkande behandling eller mobbing ska resultera i en reaktion från de anställda i skolan. Varje ärende ska följas upp och hanteras. Nolltolerans mot mobbing och kränkningar gäller i lika delar mellan elever och elever såsom mellan vuxna och elever i skolan.

Datorer

Skolans datorer får inte användas för att kränka eller mobba någon. Otillåten användning ska resultera i konsekvenser som finns beskrivna i en skriftlig överenskommelse mellan skola och elev.

Otillåten frånvaro/skolk

Vårdnadshavare ska samma dag informeras

om en elev under 18 år uteblir från undervisning utan giltig anledning. Det är rektors ansvar att se till att vårdnadshavaren kontaktas och att skolan har rutiner för detta.

Drogförbud

Drogförbudet innefattar alla sorters tobak, alkohol och narkotika samt läkemedel som inte ordinerats av läkare. Skolan kontaktar vårdnadshavare vid misstanke eller kännedom om att en elev är eller har varit i kontakt med någon form av droger. Varje ärende följs upp och hanteras.

Störande föremål

Skolan får enligt lagen omhänderta föremål som används på ett sätt som är störande för utbildningen eller som kan utgöra en fara för säkerheten. Ett föremål som utgör fara ska lämnas till polisen. Ett föremål som har omhändertagits men som inte utgör någon fara för säkerheten ska återlämnas till eleven i slutet av skoldagen.

Skadegörelse

Alla former av skadegörelse polisanmäls och skadeanspråk lämnas till elevens vårdnadshavare.

Besök på skolan

Obehöriga får inte vistas på skolans område under skoltid.

Ansvar på olika nivåer

Rektor ansvarar för

- att det upprättas en plan mot diskriminering och kränkande behandling samt att den följs upp, utvärderas och revideras varje år.
- att elever och företrädare för vårdnadshavare medverkar när planerna upprättas
- att uppföljning av planen görs årligen i plan för systematiskt kvalitetsarbete samt att åtgärder vidtas om behov finns
- att det upprättas ordningsregler på skolan och att de är kända för alla, elever, personal samt vårdnadshavare.

Lärare ansvarar för

- att kontinuerligt och på olika sätt arbeta med eleverna kring normer och värden

för att skapa ett klimat där eleverna lär sig och tränas i att respektera varandra oavsett kön, könsöverskridande identitet eller uttryck, etnisk tillhörighet, religion eller annan trosuppfattning, funktionshinder eller sexuell läggning

- att tydligt markera och följa upp när någon bryter mot den gemensamma värdegrunden och/eller ordningsreglerna
- att åtgärder vidtas i enlighet med vad som gäller för lärare i skollagen, i situationer då de vanliga klassrumsåtgärderna redan tillämpats utan att ha gett önskad effekt.

Vårdnadshavare ansvarar för

- att beakta skolplikten.



Rättigheter och förväntningar



DET HÄR ÄR NÅGRA AV skolornas åtaganden formulerade som ett antal rättigheter. Dessutom beskrivs vilka förväntningar som finns på elever och vårdnadshavare.

I Södertälje har du som elev rätt till

- en miljö som präglas av trygghet, studiero och arbetsglädje
- att inte utsättas för kränkande behandling, mobbning eller diskriminering
- att få stöd av vuxna på skolan om du skulle uppleva kränkningar eller mobbning
- att medverka i utformandet av ordningsregler i skolan.

Vi förväntar oss i gengäld att du som elev

- följer och respekterar skolans ordningsregler
- ställer upp på och följer skolans grundläggande värderingar
- aktivt motverkar alla former av våld, kränkande behandling och förstörelse.

I Södertälje har du som vårdnadshavare rätt till

- att ditt barn får arbetsro i skolan
- att få ett bra bemötande av skolans personal
- att skolan tar dina synpunkter och eventuella oro på allvar
- att ditt barn inte utsätts för kränkningar i skolan.

Vi förväntar oss i gengäld att du som vårdnadshavare

- anmäler ditt barns frånvaro till skolan varje morgon för aktuell dag
- beaktar skolplikten och verkar för att ditt barn kommer till skolan varje dag
- för samtal med ditt barn om och aktivt verkar för att synliggöra alla människors lika värde oavsett bakgrund
- utifrån dina förutsättningar bidrar till ditt barns sociala förmåga och kunskapsutveckling.

Befogenheter

I **SKOLLAGEN** (2012:800) 5 kap *Trygghet och studiero* beskrivs ett antal bestämmelser kring arbetsmiljö, ordningsregler, disciplinära och andra åtgärder samt dokumentation.

Arbetsmiljö

3§ Utbildningen ska utformas på ett sådant sätt att alla elever tillförsäkras en skolmiljö som präglas av trygghet och studiero.

4§ I arbetsmiljölagen (1977:1160) finns bestämmelser om kraven på en god arbetsmiljö. I vissa frågor som rör arbetsmiljön finns bestämmelser även i skollagen(2010:800).

Ordningsregler

5§ Ordningsregler ska finnas för varje skolenhet. De ska utarbetas under medverkan av eleverna och följas upp på varje skolenhet. Rektorn beslutar om ordningsregler.

Disciplinära och andra särskilda åtgärder

Allmänna åtgärder för rektor och lärare:

6§ Rektor eller en lärare får vidta de omedelbara och tillfälliga åtgärder som är befogade för att tillförsäkra eleverna

trygghet och studiero eller för att komma tillrätta med en elevs ordningsstörande uppträdande.

Sådana åtgärder kan vara:

- Kvarsittning och utvisning.
- Skriftlig varning.
- Tillfällig omplacering av elev.
- Tillfällig omplacering av en elev vid en annan skola.
- Avstängning i vissa obligatoriska skolformer.
- Olika slags avstängning i de frivilliga skolformerna.

En åtgärd får vidtas endast om den står i rimlig proportion till sitt syfte och övriga omständigheter.



Möjliga åtgärder grundskola

Arbetet ska kontinuerligt dokumenteras

1 SAMTAL

Om en elev uppträder olämpligt eller gör sig skyldig till en mindre förseelse, ska läraren uppmana eleven att ändra sitt uppförande. Om detta inte hjälper ska läraren kontakta elevens vårdnadshavare.

2 UTVISNING OCH KVARSITTNING

Läraren får visa ut en elev från undervisningslokalen för högst återstoden av pågående undervisningspass om

- a) eleven stör undervisningen eller på annat sätt uppträder olämpligt, och
- b) eleven inte har ändrat sitt uppförande efter uppmaning från läraren.

Under samma förutsättningar som ovan får en lärare eller rektor i grundskolan, besluta att en elev ska stanna kvar i skolan under uppsikt högst en timme efter att skoldagens undervisning har avslutats eller infinna sig i skolan högst en timme innan undervisningen börjar.

3 UTREDNING

Om en elev vid upprepade tillfällen stört ordningen eller uppträtt olämpligt eller om eleven gjort sig skyldig till en allvarigare förseelse, ska rektorn se till att saken utreds. Samråd ska ske med elevens vårdnadshavare. Med utgångspunkt i vad som har framkommit vid en utredning ska rektorn se till att åtgärder

genomförs för att få eleven att ändra sitt beteende. Om förutsättningarna för en utredning om särskilt stöd enligt 3 kap. 8 § är uppfyllda ska även en sådan utredning inledas.

4 SKRIFTLIG VARNING

Efter en utredning får rektorn besluta att tilldela eleven en skriftlig varning. En sådan varning ska innehålla information om vilka åtgärder som kan komma att vidtas om eleven inte ändrar sitt beteende.

Elevens vårdnadshavare ska informeras om rektorns beslut.

5 OMPLACERING INTERNT

Rektor får besluta att en elev ska följa undervisningen i en annan undervisningsgrupp än den eleven annars hör till eller undervisas på annan plats inom samma skolenhet om åtgärderna som gjorts efter en utredning inte varit tillräckliga eller om det annars är nödvändigt för att tillförsäkra de andra eleverna trygghet och studiero.

Elevens vårdnadshavare ska informeras om rektorns beslut.

Endast om det finns synnerliga skäl får en åtgärd som rektorn vidtagit med stöd av första stycket gälla under längre tid än två veckor. Åtgärden får dock inte gälla för en längre tid än fyra veckor.

6 OMLACERING EXTERNT

Rektor får besluta att en elev tillfälligt ska följa undervisningen vid en annan skolenhet om åtgärderna fortfarande inte är tillräckligt ingripande eller på grund av andra omständigheter inte är möjliga att genomföra.

Beslutet om en sådan tillfällig placering fattas gemensamt med rektorn vid den mottagande skolenheten. Elevens vårdnadshavare ska informeras om beslutet innan placeringen genomförs.

Endast om det finns synnerliga skäl får en åtgärd som rektorn vidtagit med stöd av första stycket gälla under längre tid än två veckor. Åtgärden får dock inte gälla för en längre tid än fyra veckor.

7 AVSTÄNGNING

Rektor får besluta att stänga av en elev helt eller delvis om

1. det är nödvändigt med hänsyn till övriga elevers trygghet och studiero,
 2. syftet med tidigare åtgärder inte uppnåtts eller det finns andra särskilda skäl med hänsyn till elevens beteende, och
 3. eleven erbjuds kompensation för den undervisning som han eller hon går miste om på grund av avstängningen.
- Rektorn får inte uppdra åt någon annan att fatta beslut enligt första stycket.

Ett beslut om avstängning gäller omedelbart om inte annat beslutas.

Ett sådant beslut får innebära avstängning endast under den tid som behövs för en skyndsam utredning av vilka andra åtgärder som kan behövas.

En elev får inte stängas av för en längre tidsperiod än en vecka och inte heller vid fler tillfällen än två gånger per kalenderhalvår.

Innan rektorn beslutar om avstängning enligt 14 § ska eleven och elevens vårdnadshavare beredas tillfälle att yttra sig.

Rektorn ska informera huvudmannen när han eller hon har fattat ett beslut om avstängning. Om eleven är under 18 år ska även socialnämnden informeras om beslutet.

Möjliga åtgärder gymnasieskola

Arbetet ska kontinuerligt dokumenteras

1 SAMTAL

Om en elev uppträder olämpligt eller gör sig skyldig till en mindre förseelse, ska läraren uppmana eleven att ändra sitt uppförande. Om detta inte hjälper och eleven är under 18 år ska läraren kontakta elevens vårdnadshavare.

2 UTVISNING OCH KVARSITTNING

I gymnasieskolan och gymnasiesärskolan får en lärare visa ut en elev från undervisningslokalen för högst återstoden av pågående undervisningspass om

- eleven stör undervisningen eller på annat sätt uppträder olämpligt, och
- eleven inte har ändrat sitt uppförande efter uppmaning från läraren.

Under samma förutsättningar som ovan får en lärare eller rektor i gymnasieskolan, besluta att en elev ska stanna kvar i skolan under uppsikt högst en timme efter att skoldagens undervisning har avslutats eller infinna sig i skolan högst en timme innan undervisningen börjar.

3 UTREDNING

Om en elev vid upprepade tillfällen stört ordningen eller uppträtt olämpligt eller om eleven gjort sig skyldig till en allvarigare förseelse, ska rektor se till att saken utreds. Samråd ska ske med elevens vårdnadshavare.

Med utgångspunkt i vad som har framkommit vid en utredning ska rektor se till att åtgärder genomförs för att få eleven att ändra sitt beteende.

4 SKRIFTLIG VARNING

Efter en utredning får rektor besluta att tilldela eleven en skriftlig varning. En sådan varning ska innehålla information om vilka åtgärder som kan komma att vidtas om eleven inte ändrar sitt beteende.

Elevens vårdnadshavare ska informeras om rektorns beslut.

5 OMPLACERING INTERNT

Rektor får besluta att en elev ska följa undervisningen i en annan undervisningsgrupp än den eleven annars hör till eller undervisas på annan plats inom samma skolenhet om åtgärderna som gjorts inte varit tillräckliga eller om det annars är nödvändigt för att tillförsäkra de andra eleverna trygghet och studiero.

Elevens vårdnadshavare ska informeras om rektorns beslut.

Endast om det finns synnerliga skäl får en åtgärd som rektor vidtagit med stöd av första stycket gälla under längre tid än två veckor. Åtgärden får dock inte gälla för en längre tid än fyra veckor.

6 OMPLACERING EXTERNT

Rektor får besluta att en elev tillfälligt ska följa undervisningen vid en annan skolenhet om åtgärderna enligt ovan inte är tillräckligt ingripande eller på grund av andra omständigheter inte är möjliga att genomföra. Beslutet om en sådan tillfällig placering fattas gemensamt med rektor vid den mottagande skolenheten. Elevens vårdnadshavare ska informeras om beslutet innan placeringen genomförs. (forts»)

Endast om det finns synnerliga skäl får en åtgärd som rektorn vidtagit med stöd av första stycket gälla under längre tid än två veckor. Åtgärden får dock inte gälla för en längre tid än fyra veckor.

7 AVSTÄNGNING – HÖGST TVÅ VECKOR

I gymnasieskolan och gymnasiesärskolan får huvudmannen besluta att helt eller delvis stänga av en elev om

1. eleven med otillåtna hjälpmedel eller på annat sätt försöker vilseleda vid bedömningen av elevens målpuppfyllelse och kunskaper,
2. eleven stör eller hindrar utbildningens bedrivande,
3. eleven utsätter någon annan elev eller av utbildningen berörd person för kränkande behandling, eller
4. elevens uppförande på annat sätt inverkar negativt på övriga elevers trygghet och studiero.

Huvudmannen får besluta att ett beslut om avstängning ska gälla omedelbart. Om det kan antas att någon av förutsättningarna för avstängning enligt första stycket punkt 2–4 är uppfyllda och beslutet är nödvändigt med hänsyn till elevernas trygghet och studiero, får rektorn besluta om omedelbar avstängning.

Rektorn får inte uppdra åt någon annan att fatta beslut enligt tredje stycket.

Beslut om ovan får inte avse avstängning under längre tid än två veckor under ett kalenderhalvår, om inte annat följer av andra stycket.

8 AVSTÄNGNING – LÄNGRE ÄN TVÅ VECKOR

Avstängningen får förlängas om syftet med en kortare avstängningstid inte har uppnåtts eller om det av någon annan anledning bedöms som nödvändigt med hänsyn till elevens uppträdande. Ett beslut om avstängning får dock inte avse längre tid än återstoden av pågående kalenderhalvår och tre ytterligare kalenderhalvår.

Rektorns beslut om omedelbar avstängning gäller till dess huvudmannen har prövat saken och får inte avse längre tid än en vecka. Om huvudmannens beslut inte kan avvaktas med hänsyn till andra personers säkerhet, får beslutet förlängas med ytterligare en vecka.

9 AVSTÄNGNING FRÅN UTBILDNING

Huvudmannen får besluta att helt eller delvis stänga av en elev från en viss utbildning i gymnasieskolan, gymnasiesärskolan om

1. det i utbildningen ingår praktik eller delar av utbildningen är arbetsplatsförlagd, och
2. det är uppenbart olämpligt att eleven deltar i den praktiska tjänstgöringen.

Huvudmannen får besluta att ett beslut om avstängning ska gälla omedelbart.

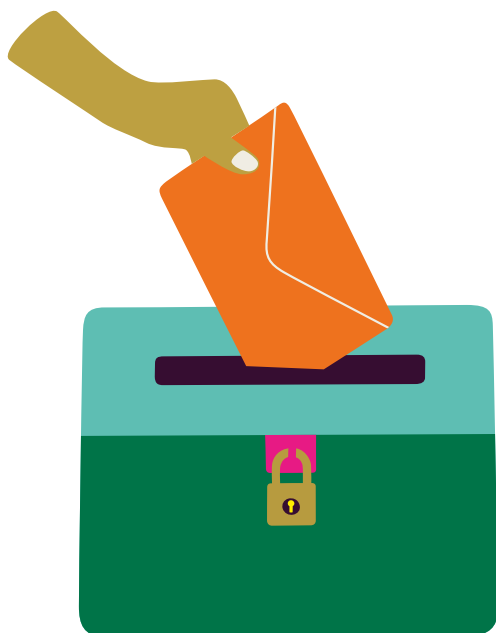
Om det kan antas att förutsättningarna för avstängning enligt första stycket är uppfyllda och det är nödvändigt på grund av brådskande omständigheter, får rektorn besluta om omedelbar avstängning.

Rektorn får inte uppdra åt någon annan att fatta beslut enligt tredje stycket.

Övrig information

Polisanmälan

Skolans utgångspunkt ska vara att det som bedöms vara en brottslig handling i övriga delar av samhället ska behandlas på samma sätt i skolan. Polisanmälan ska göras när misstanke om brott föreligger i eller i anknytning till skolan. Skolan kan alltid rådfråga polisen om man är osäker på hur man ska hantera en viss situation. Rektor gör anmälan.



Att lämna ut handlingar

Om polisen begär att få handlingar från skolan eller skolhälsovården, är personalen skyldig att lämna uppgifter dit om inte uppgiften är sekretessbelagd.

Sekretess

Alla som i förskolans och skolans verksamhet kommer i kontakt med känsliga uppgifter har tystnadsplikt. Tystnadsplikten gäller barns och anhörigas personliga förhållanden. Det kan gälla allt ifrån fysiska och psykiska sjukdomar till skilda slag av sociala och ekonomiska problem. Men uppgifter i skolan om närvaro, frånvaro, betyg och skolprestationer är offentliga. När det gäller information mellan förskola och skola ska samtycke från vårdnadshavaren lämnas.

"Alla som i förskolans och skolans verksamhet kommer i kontakt med känsliga uppgifter har tystnadsplikt."

Stöd och hjälp till elever och föräldrar

Södertälje kommun

- **Skolsköterska och kurator** på respektive skola erbjuder både elever och vårdnadshavare råd och stöd vid problem.
- **Resurscentrum inklusive ungdomsmottagningen.** Här finns kompetens i form av specialpedagoger, psykologer och sakkunniga som kan ge råd och stöd.

FÖR MER INFORMATION:

www.sodertalje.se

BUP

Dalgatan 35 , 151 34 Södertälje

Telefon: 08-514 530 00

www.bup.se

BRIS – Barnens rätt i samhället

Sveavägen 38, 111 34 Stockholm

Vuxentelefon – om barn: 0771-50 50 50

Stockholm: 08-598 888 00

www.bris.se

Rädda Barnen

Rädda Barnen, 107 88 Stockholm

Telefon: 08-698 90 00

www.raddabarnen.se

BEO – Skolinspektionen

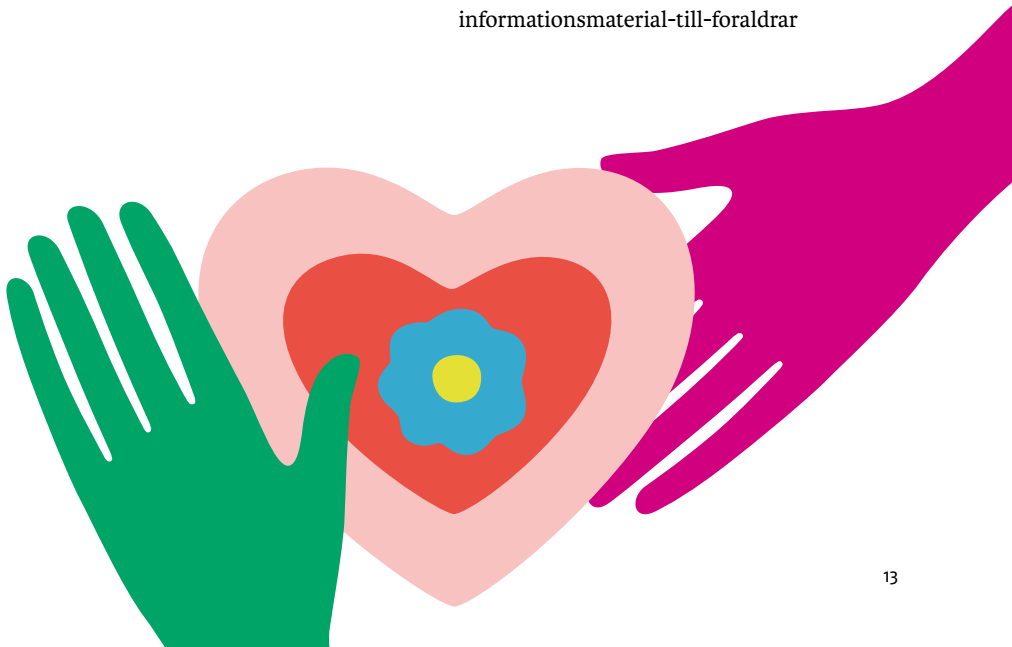
www.skolinspektionen.se/sv/BEO

Besök också:

www.skolverket.se/skolformer/

[grundskoleutbildning/](#)

[informationsmaterial-till-foraldrar](#)





"Alla elever ska
bemötas och
behandlas med
respekt utifrån
sina individuella
förutsättningar."

Södertälje kommun
151 89 Södertälje

Utbildningskontoret
Campusgatan 26, Södertälje
Telefon: 08-523 015 76

www.sodertalje.se