



VÄRDEFULL NATUR

**Förslag till områden för naturskydd,
naturvård och friluftsliv**



Förord

Detta dokument är miljökontorets redovisning
av miljönämndens särskilda uppdrag i verksamhetsplanen 2020:

Utreda utökat naturskydd – Förslag till nya eller utökade områden som behöver skydd.

De *förslag till skyddad natur* som presenteras är områden på kommunal mark som av miljökontoret bedömts ha så höga natur- och friluftslivsvärden att de är skyddsvärda. Dokumentet innehåller också *utvecklingslandskap* där miljökontoret ser stor potential att skapa eller förstärka natur- och friluftslivsvärden med naturvård och friluftslivsanordningar.

Dokumentet är tänkt att användas som kunskapsunderlag i samhällsplaneringen och naturvårdsplaneringen, ex. kommunens översiktsplan och grönstrategi.
Förslagen i dokumentet är inte avstämde mot andra samhällsintressen.

Antagen av Miljönämnden 2020-12-08

Text: Ekologi & Vattenskydd, Miljökontoret
Grafisk form: Laura Inkapööl
Foto: Mikael Lindén

Innehållsförteckning

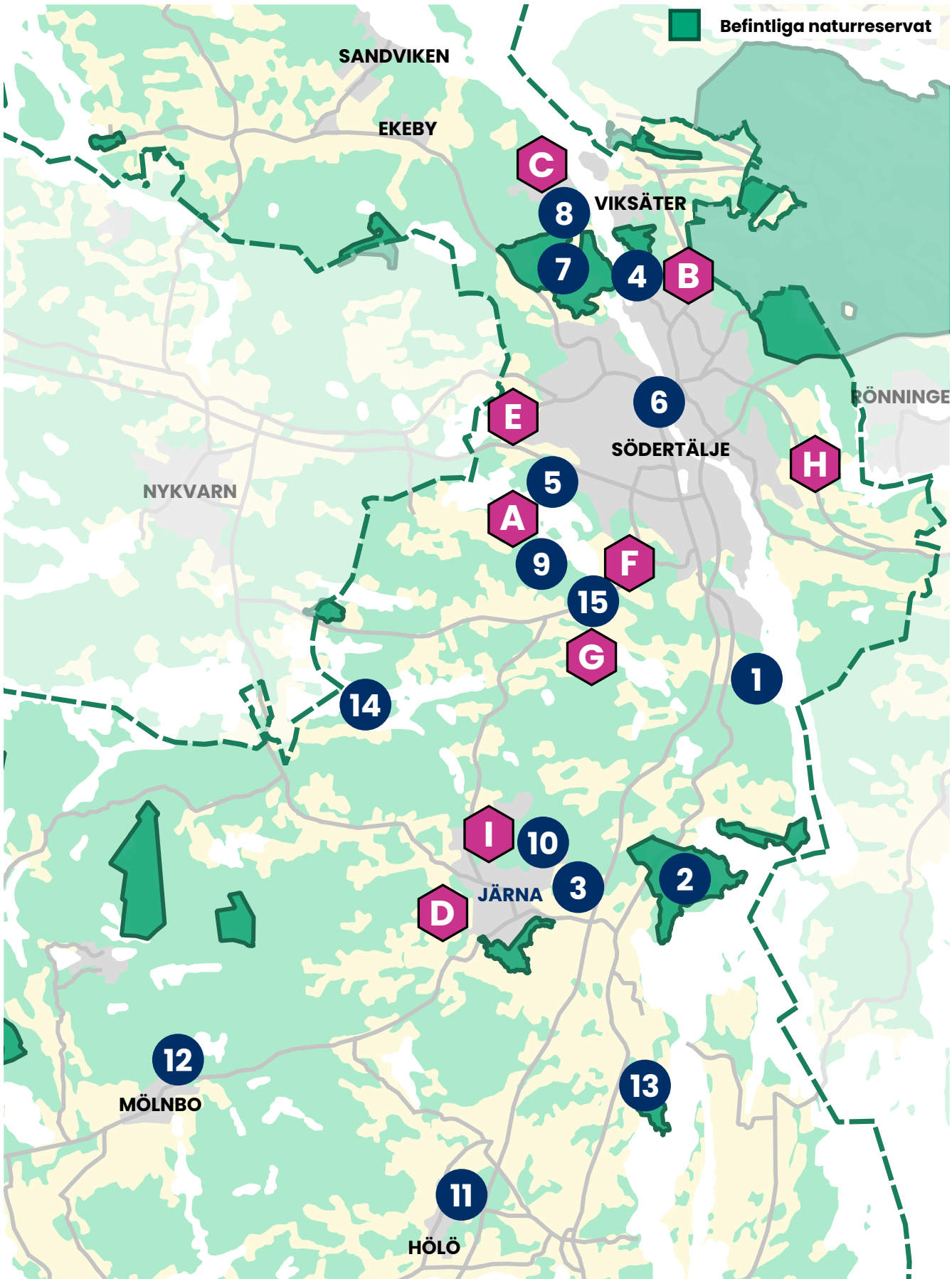
Inledning	2
Utredningens förhållande till strategiska planer inom kommunen	4

Förslag till skyddad natur

Prioritet I	1. Öbacken-Bränninge	6
	2. Farstanäs	8
Prioritet II	3. Tunaskogen	10
	4. Ragnhildsborg	12
	5. Vasaskogen	14
	6. Stadstallskogarna	16
Prioritet III	7. Lina	18
	8. Bastmora	20
Prioritet IV	9. Logsjön	22
	10. Tveta Friluftsområde	24
	11. Hölö friluftsområde	26
	12. Mölnbo friluftsområde	27
	13. Yttereneby	28
Prioritet V	14. Agdala 2:1 (Vällingens södra strand)	30
	15. Ålöström	32

Utvecklingslandskap

A. Måsnaren	34
B. Ragnhildsborg	36
C. Mälarkusten	38
D. Morapark	40
E. Vasa våtmarkspark	42
F. Tveta våtmark	44
G. Lanarens våtmark	46
H. Glasberga våtmark	48
I. Myrstugans våtmark	50



Förslag till nya och utökade områden som behöver skyddas

Inledning

Naturskydd kan ge viktiga livsmiljöer ett långsiktigt skydd. Det stärker förutsättningarna för den biologiska mångfalden och förbättrar tillgängligheten till rekreativmiljöer för kommuninvånarna. Kommunala naturreservat och biotopskydd skyddar ca 630 hektar (1,03% av kommunens yta). Miljönämnden ansvarar för att förbereda ärenden om naturskydd till kommunfullmäktige. Ett av nämndens särskilda uppdrag till miljökontoret i Verksamhetsplanen 2020 var att ”Utreda utökad skydd: Ta fram förslag på nya eller utökade områden som behöver skydd” Detta dokument presenterar miljökontorets utredning och förslag av områden som bör skyddas. Dokumentet innehåller också förslag på områden som bör utvecklas med naturvård och friluftslivsanordningar, men där formellt naturskydd inte föreslås.

Syfte

Syftet med detta dokument är att redovisa miljökontorets förslag till nya eller utökade naturskydd som svar på miljönämndens uppdrag i verksamhetsplanen 2020.

Utredningen bör användas som kunskapsunderlag i kommunens samhällsplanering, exempelvis till kommunens översiktsplan och grönstrategi. Dokumentet kan också användas som ett långsiktigt planeringsunderlag för naturskydd samt utveckling av natur- och friluftsområden.

Typ av naturskydd

Kommuner kan besluta om olika former av naturskydd; naturreservat, kulturresevat, biotopskydd, naturminne och djur- och växtskyddsområde (7 kap miljöbalken).

Förslagen i detta dokument inriktar sig främst mot naturreservatsbildning. Naturreservat kan inrättas med både biologisk mångfald och friluftsliv som syfte. Denna skyddsform lämpar sig väl för tätortsnära områden och friluftsområden, där friluftsliv, rekreation och folkhälsa är en starkt motiverande faktor för skyddet. Kommunerna har ett särskilt ansvar för de tätortsnära naturområdena och invånarnas tillgång till natur samt förutsättningar för friluftsliv. Beslutet och föreskrifterna kan utformas för att passa de intentioner kommunen har med området, till exempel för utveckling av friluftsliv.

Naturreservat – bevarar och stärker biologisk mångfald och tillgodoser områden för friluftslivet.

Kulturresevat – liknar naturreservat men omfattar kulturpräglade landskap.

Biotopskydd – mindre områden av en enhetlig naturtyp, oftast för skydd av mindre områden i skogsmark (ex. nyckelbiotoper).

Naturminnen – enstaka objekt, till exempel jätteträd eller geologiska formationer.

Djur- och växtskyddsområden – fredar specifika arter i deras livsmiljö

Metod

Miljökontoret har valt ut större sammanhängande områden med värdefull kommunal natur som bedöms ha höga värden för friluftsliv och rekreation. Data från inventeringar, gröna kilar, spridningsanalyser mm har vägts in i bedömningen. Områdena har besökts i fält av kommunekologen och naturvårdare för översiktliga inventeringar. Samtliga områden som presenteras har av miljökontoret bedömts ha stora helhetsvärden för naturvård och friluftsliv.

Förslagen har delats upp i två kategorier; förslag till **skyddad natur** samt förslag till **utvecklingslandskap**. Utvecklingslandskap inkluderar större landskapsmiljöer där förslagen skyddad natur ingår, samt mindre områden som inte lämpar sig för naturskydd där det är större fokus på friluftslivsinsatser som ex. markerade leder, naturinformation, parkering och fikabord.



Avgränsning av föreslagna skyddade områden

De områden som presenteras utgör inte färdiga förslag till naturskydd utan föreslås för fortsatt utredning. Geografiskt omfattar förslagen till skydd av natur endast den mark som kommunen i nuläget äger. Kommunerna har ett särskilt ansvar för

den tätortsnära naturen i miljömålet **en god bebyggd miljö** och stora delar av den tätortsnära naturmarken är kommunal. Vid utredning av naturskydd så kan ägare till mark, som eventuellt skulle kunna inkluderas i naturreservatet, kontaktas.

Tidsplan

En tidsplan har inte bestämts för de prioriterade områdena, men nämndens indikator om att utöka naturskyddet med 0,1 % av kommunens yta per år innebär en takt av ca 60 ha/år. I genomsnitt kan det innebära att en ny reservatsprocess startas varje eller vartannat år.

Kriterier

1. Biologisk mångfald

Har området särskilt höga naturvärden, hotade arter eller livsmiljöer eller särskilda förutsättningar att utveckla detta eller särskild betydelse för grön infrastruktur och spridningssamband.

2. Friluftsliv och rekreation

Är området särskilt välbesökt eller etablerat som friluftsområde eller besöksmål? Har området särskilt goda förutsättningar att utveckla detta, är det till exempel tätortsnära, strandnära eller har det fina rekreativmiljöer?

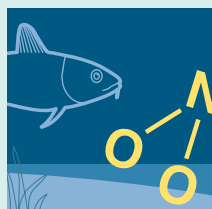
Förslagen till **skyddad natur** har sorterats in i 5 grupper, där prioritet I är områden som är mest angelägna att skydda. Inom varje prioriteringsgrupp har miljökontoret valt att inte prioritera områdena sinsemellan, eftersom det kan tillkomma andra faktorer som påverkar möjligheten att starta reservatsprocesser, till exempel politiska mål och stadsplanering.

Prioritetsgrupper

- Prioritet I** Uppdrag från miljönämnden finns.
- Prioritet II** Viktiga tätortsmiljöer som har höga natur- och friluftslivsvärden samt stor utvecklingspotential och stor attraktionskraft som besöksmål.
- Prioritet III** Områden med stor potential för friluftsliv och höga naturvärden som kommer att bli än mer betydelsefulla när staden växer.
- Prioritet IV** Etablerade friluftsområden av stor betydelse för invånare, som saknar formellt skydd. Höga naturvärden finns och kan utvecklas med anpassad skötsel.
- Prioritet V** Övriga områden med höga naturvärden.



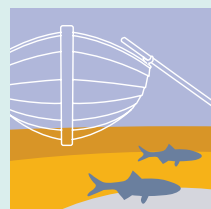
EKOSYSTEM OCH BIOLOGISK MÅNGFALD



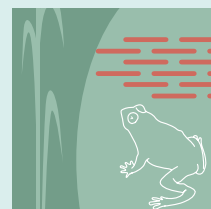
INGEN ÖVERGÖDNING



LEVANDE SJÖAR OCH VATTENDRAG



HAV I BALANS SAMT LEVANDE KUST OCH SKÄRGÅRD



MYLLRANDE VÅTMARKER

Utredningens förhållande till strategiska planer inom kommunen

Kartläggning av kommunal naturmark med stora ekologiska värden och värden för friluftsliv är en viktig del av underlaget till Grönstrategin och revidering av kommunens översiktsplan samt en viktig del av kommunens arbete med att bidra till de nationella miljö- och friluftsmålen och de globala målen. Här presenteras hur utredningen förhåller sig till några av de strategiska planerna som finns i kommunen, där det finns tydliga beröringspunkter.

Översiktsplan, strukturplaner och detaljplaner

Kartläggningen i dokumentet utgör ett kunskapsunderlag för skyddsvärda naturområden i kommunen vid revidering av översiktsplanen. Hur varje område förhåller sig till gällande översiktsplan samt pågående och gällande struktur- och detaljplaner utreds i intresseavvägningen vid planering av naturreservat eller annat skydd. Naturreservat och andra naturskydd är permanenta och skyddet kan endast upphävas om det finns synnerliga skäl (miljöbalken). Områdenas geografiska avgränsning behöver därför vara noga avvägd mot andra samhällsintressen. Naturskydd kan inte inrättas i strid mot gällande detaljplan.

Natur och rekreation samt vatten behandlas i kommunens gällande översiktsplan (4.6, 4.7). Riktlinjerna anger bland annat att vi ska ha en sammanhängande grön- och blåstruktur, spridningssamband samt att vi ska skydda ekologiskt känsliga områden och skyddsvärda vattenmiljöer (4.6.1, 4.6.3, 4.6.7, 4.7.1, 4.7.8). Värdefulla natur- och rekreationsområden och gröna kilar ska värnas, vidareutvecklas och förstärkas samt allmänhetens tillgång till strandskyddade områden ska öka (4.6.2, 4.6.4, 4.7.4).

De områden som föreslås för naturskydd är till stor del tätortsnära, många ligger delvis inom strandskydd och gröna kilar och hyser känsliga naturmiljöer med hög biologisk mångfald. Stadstallskogarna är särskilt viktiga spridningskorridorer genom Södertälje stad. Arbetet med att synliggöra, skydda och utveckla dessa områden följer riktlinjerna för natur, rekreation och vatten i översiktsplanen.

Utbyggnadsstrategi

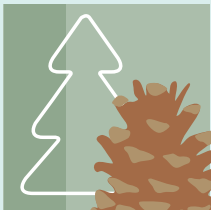
Utbyggnadsstrategin kompletterar översiktsplanen för utbyggnad av bostäder och hänvisar till kommande grönstrategi för djupare analyser av gröna frågor. Utbyggnadsstrategin omfattar främst tätortsmiljöer och berör därför endast området Södertälje stadstallskogar. Avvägt mot utbyggnadsintressen kan utpekande och skydd av stadens grönstruktur och tätortsnära områden bidra till att uppfylla utbyggnadsstrategins intentioner med ökad kunskap om värdefulla biotoper, förbättrade kvaliteter och tillgänglighet till grönområden nära bostäder.

Mål och budget

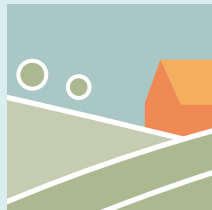
Under rubriken ekologiskt hållbara kommunen Södertälje står bland annat: *För att gynna den biologiska mångfalden ska naturvärden bevaras och utvecklas, samtidigt som tätortsnära natur och grönområden tas tillvara för rekreation och friluftsliv.* Utredningen bidrar till att bevara och utveckla naturvärden och rekreationsmiljöer.

Grönstrategi

En grönstrategi för kommunen är under framtagande. Ett av syftena med grönstrategin är att värna och utveckla biologisk mångfald och rekreationsmiljöer. Utredningen ger ett viktigt kunskapsunderlag för arbetet med dessa frågor inom grönstrategin. Områdena som föreslås i denna utredning bör synliggöras som skyddsvärda områden i grönstrategin.



LEVANDE SKOGAR



ETT RIKT ODLINGSLANDSKAP



GOD BEBYGGD MILJÖ



ETT RIKT VÄXT- OCH DJURLIV

Illustration: Tobias Rydberg

Miljönämndens indikatorer

60 hektar



natur ska skyddas per år

Odlingsstrategi och pollineringsplan

Några av förslagen berör delvis jordbruksmark och betesmark. Odlingsstrategins intentioner behöver vägas in i eventuella naturskydd så att inte skyddet begränsar användningen av odlingsmarkerna. Livsmiljöer och spridningssamband för pollinerare kan stärkas genom skydd och naturvårdande skötsel. Flera av förslagen bidrar till målen i Odlingsstrategin och pollineringsplanen. Dessa är utmärkta med följande ikon.



Vattenplan

Områdesskydd för vattenmiljöer samt rening av vatten lyfts inom vattenplanen. Områdsskydd och restaurering eller naturvårdande skötsel av vattenmiljöer kan bidra till att uppnå god ekologisk status i vattenförekomster. Flera av förslagen bidrar till målen i vattenplanen. Dessa är utmärkta med följande ikon.

VATTENPLANEN

Miljö- och klimatprogram

Utredningen bidrar till uppfyllelsen för mål 1.3: *öka kunskapen om Södertäljes natur och grönstruktur* samt mål 1.4: *arealen kommunalt skyddad natur ska öka för att bevara och främja upplevelsevärden och biologisk mångfald under målperioden*. Utredningen bidrar till att öka kunskapen och bevara och utveckla naturvärden och rekreationsmiljöer.

Folkhälsostategi och folkhälsomål

Folkhälsostategin är under arbete. Naturskydd, särskilt i tätortsnära lägen och med god tillgänglighet, anordningar och vägvisning för friluftsliv kan locka ut invånare i naturen och bidra till ökad rörelse. Vistelse i naturmiljöer kan även minska stressnivåer.

Kulturmiljöprogram

Ibland sammanfaller skyddsvärda naturområden med kulturhistoriska värden som fornlämningar eller kulturpräglade landskap. Naturreservatsbildning kan bidra till att värna och synliggöra dessa eftersom skötseln säkras genom beslut och skötselplaner.

Fortsatt arbete

- ◊ För att miljökontoret ska starta en process om bildande av naturreservat eller annat naturskydd behöver Miljönämnden ta ett separat beslut för varje enskilt område.
- ◊ Innan områdena skyddas behöver de utredas i detalj och stämmas av mot andra intressen. Då kan också ägare till angränsande mark, som eventuellt skulle kunna inkluderas i naturreservatet, kontaktas.
- ◊ Ytterligare kunskap behövs om skyddsbehoven för kommunens vattenmiljöer samt naturområden nära och inom kommunens mindre tätorter.
- ◊ För att de skyddsvärda områdena ska synas i samhällsplaneringen behöver de integreras i kommunövergripande strategier som Grönstrategin och Översiktsplanen.
- ◊ Utvecklingsarbete pågår för att skapa tydligare och tidigare samarbete mellan miljökontoret och samhällsbyggnadskontoret vid inrättande av naturreservat, främst avseende geografisk avgränsning och avvägning mot andra samhällsintressen.



Öbacken-Bränninge

Öbacken-Bränninge naturreservat och dess omgivningar uppskattas av både närboende i Pershagen och långväga besökare. Här njuter dem av tätortsnära stigar, vackra vyer längs kusten och en välkänd floralokal utöver det vanliga. Naturvärdena runt omkring reservatet är mycket höga och vi vill skydda och värna dessa för framtiden genom att utreda en utökning av det befintliga naturreservatet.

Miljönämnden föreslog en utökning av Öbacken-Bränninge naturreservat redan 2013 men processen avstannade på grund av att det fanns planer på en marina i Bränningeviken. Miljönämnden gav 2018 miljökontoret ett förnyat uppdrag att föreslå en utökning av Öbacken-Bränninge.

Skogen söder om Pershagen är ett mycket välbesökt tätortsnära och sammanhängande friluftslivsområde. Den används flitigt för promenader och skapar möjlighet till äventyr och naturupplevelser samt utomhuspedagogik för skolor och förskolor i närområdet. Skogen knyter ihop tätorten med naturreservatet genom ett välutnyttjat stigsystem och har höga naturvärden med många gamla tallar och en hög andel lövträd.

Bränningeån är ett ekologiskt värdefullt vattendrag och nyckelbiotop som slingrar sig i en djungellik, djup ravin fram till sin mynning i Hallsfjärden vid Bränningeviken, strax norr om naturreservatet. Både åravin och viken är av stor betydelse för lekande och vandrande fisk. Här trivs också ett rikt fågelliv med exempelvis kungsfiskare och strömstare.

Den branta kustskogen längs fjärden söder om reservatet har höga naturvärden enligt utförda inventeringar och delar av det ingår i dag i ett biotopskyddsområde.

Vår vision för området

Vi föreslår en utökning av reservatet norrut för att inkludera miljöerna kring Pershagenskogen, Bränningeån och Bränningeviken. Västerut vill vi innefatta den kommunala åkermarken för att säkra en buffertzonen av giftfritt jordbruk kring reservatets naturvärden. Kring den vill vi utveckla blommande åkerkanter och anpassade bryn som gynnar pollinere. Söderut vill vi inkludera en ekologiskt värdefull kustskog för att säkerställa en obruten grönstruktur av strandskog. Vid utredning av naturskydd så ska ägare till mark, som eventuellt skulle kunna inkluderas i naturreservatet, kontaktas.

Vid skogen söder om Pershagen ser vi möjligheter att skapa inbjudande entréer och friluftslivsarrangemang för att öka tillgängligheten och höja upplevelsen ännu mer.

Bränningeviken och Södra viken i reservatet är kraftigt påverkade av erosion från farleden. Här undersöker vi möjliga åtgärder för att skydda och stärka vikarnas ekologiska funktion.



Adam och Eva i det befintliga reservatet

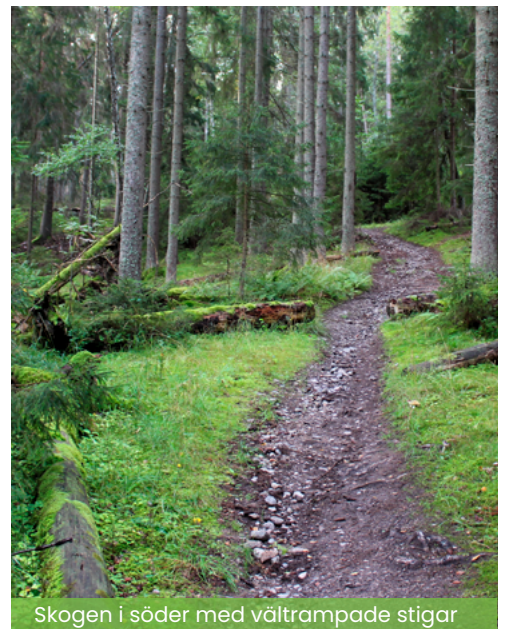
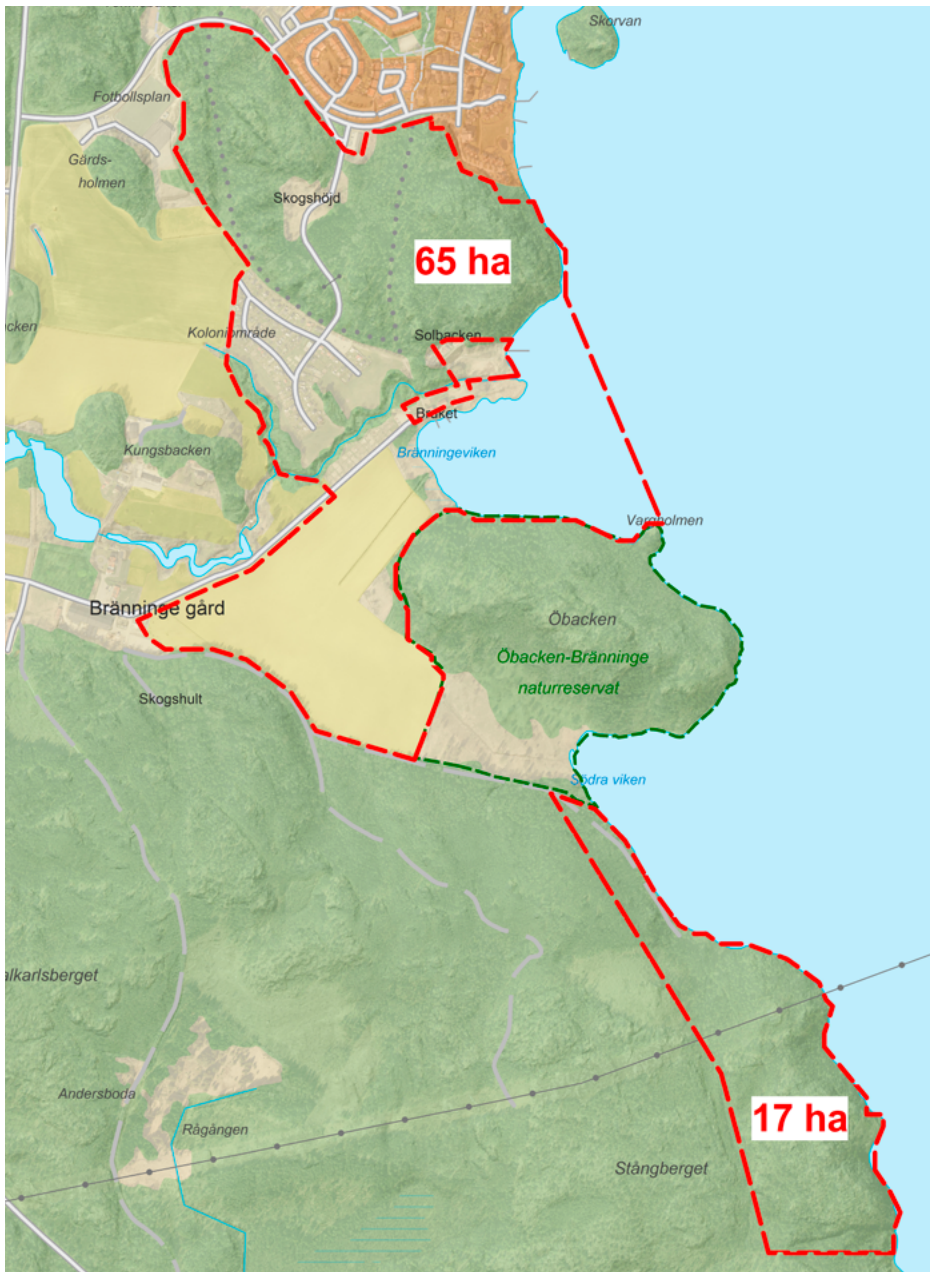
Foto: Björne tulturen



Bränningeviken



Vy över Södra viken en vintermorgon



Skogen i söder med vältrampade stigar



Bränningeviken är ekologiskt värdefull



Farstanäs

Farstanäs är ett mycket välbesökt friluftslivsområde. Här finns gammal skog rik på svamp och bär med hög biologisk mångfald, restaurerade hagmarker med fin flora, jättelika ädellövträd och alléer, vackra kust- och gårdsmiljöer, havsbad och vandringsleder. Vi vill överta naturreservatet från länsstyrelsen och med hjälp av ett nytt beslut och en mindre utökning säkra och värna dess höga natur- och kulturvärden, utveckla campingen och havsbadet samt fortsätta öka tillgängligheten till fina naturupplevelser.

Farstanäs ägs av kommunen och skyddades redan 1967 som naturreservat av länsstyrelsen. Miljönämnden har givit miljökontoret i uppdrag att arbeta för ett övertagande av reservatet.

Reservatet bjuder in till rika naturupplevelser i olika miljöer. Flera nyligen anlagda, markerade vandringsleder hjälper besökare att upptäcka naturen längs kusten, i restaurerade hagmarker och olika skogsmiljöer. Här finns gammal skog rik på svamp och bär med hög biologisk mångfald, restaurerade hagmarker med fin flora, jättelika ädellövträd och alléer och vackra kust- och gårdsmiljöer. Farstanäs ingår i en regional grön kil.

Idag är skyddet för naturmarken inom reservatet mycket svagt och skydd för vattenmiljöer saknas helt. Farstanäs camping och havsbad bildades i samband med reservatsbildningen och är ett av kommunens viktigaste turistmål. Det befintliga reservatsbeslutet är mycket vagt formulerat vilket försvårar utveckling av campingen.

Vår vision för området

Vi förvaltar Farstanäs naturreservat redan idag och vill fortsätta att utveckla området för naturvård och friluftsliv.

Vi vill uppdatera naturreservatsföreskrifterna för att skapa ett lämpligare och starkare skydd för naturmarken. Idag är skyddet för naturmarken otillräckligt. Föreskrifterna ska skapa bättre förutsättningar för att sköta och skydda marken utifrån naturvärdenas bästa. Samtidigt är ett nytt reservatsbeslut nödvändigt för att möjliggöra utveckling och modernisering av Farstanäs havsbad och camping.

Vi föreslår att den angränsande vattenmiljön längs strandlinjen får ingå i naturreservatet. Naturvårdsverket rekommenderar att naturreservatsgränser dras en bit ut i vattnet istället för i strandlinjen för att säkra att strandmiljöerna får ett säkert skydd även i framtiden med en föränderlig kust.



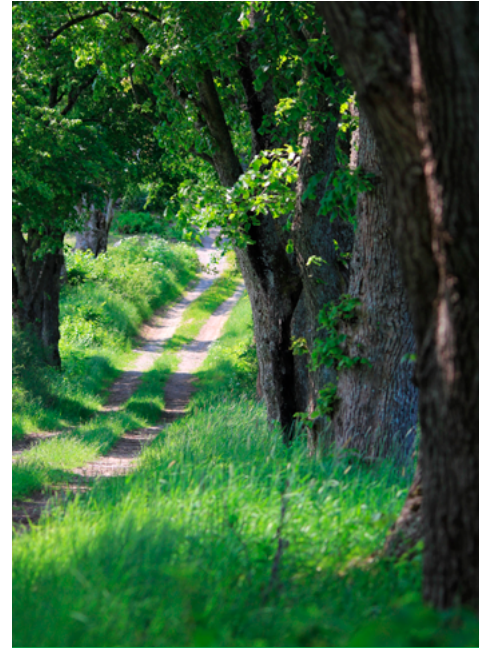
Farstanäs camping har ett av Södertäljes vackraste havsbad



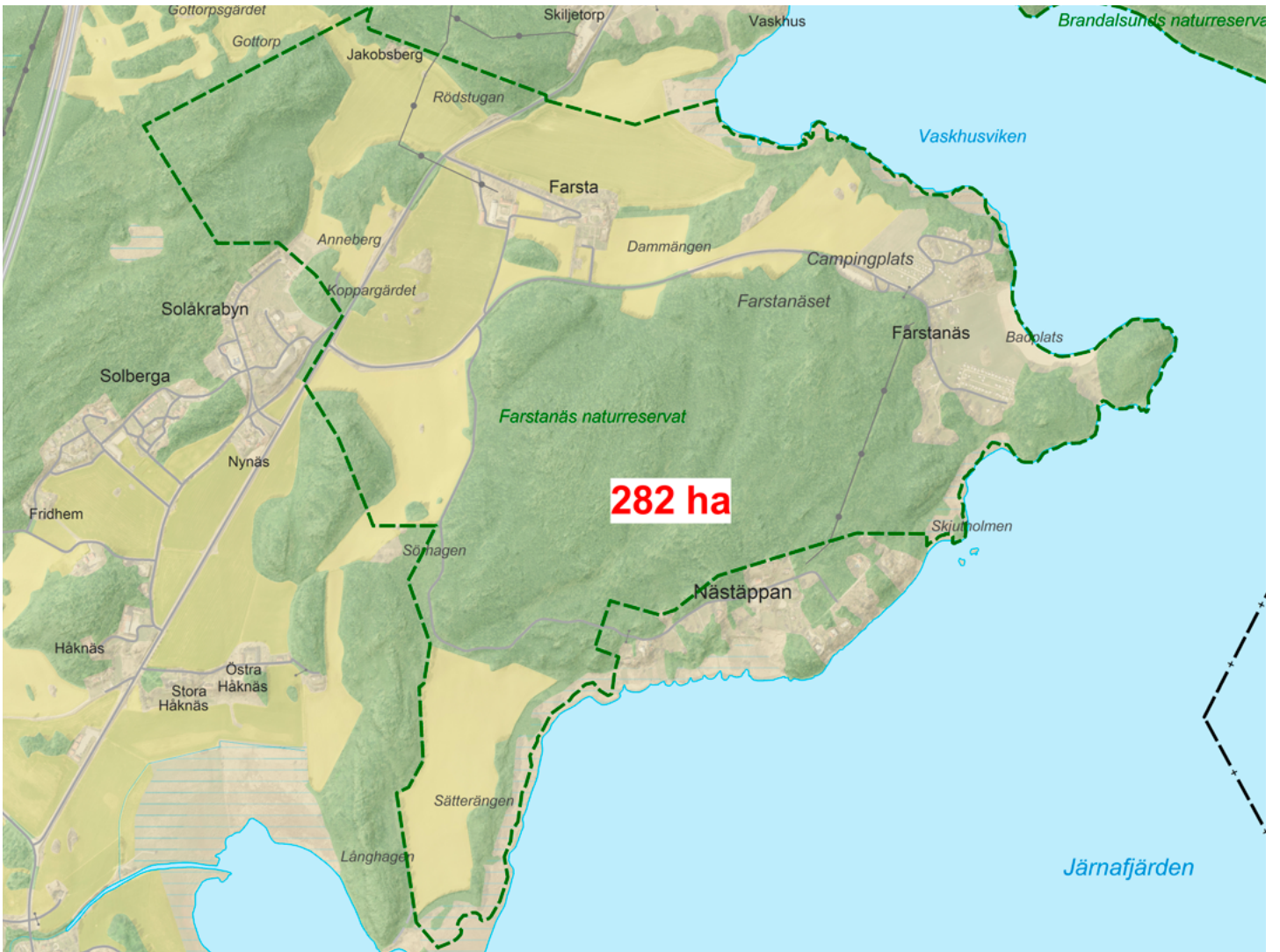
Lunglav är en signalart



Flera stigar leder besökare genom naturreservatet



En utav alléerna kring Farsta gård



3 Tunaskogen

Tunaskogen består av naturskogsartade sumpskogar rika på gammal asp, hållmarker, brukat kulturlandskap och bryn med värdefulla olikåldriga ekbestånd. Dess närhet till tätorten gör området till en viktig del av Järnabornas tillgång till fina naturmiljöer. Vi vill skydda, bevara och stärka Tunaskogens natur- och friluftslivsvärden och föreslår därför ett framtida naturreservatsskydd.

Tunaskogen ligger i direkt anslutning till den östra delen av Järna tätort. Miljönämnden har tidigare föreslagit området som naturreservat men utredning pågår nu för ett större industriområde, Södertuna, i samma område. Sedan 2017 verkar miljökontoret för att området ska utredas inom planeringen av Järna åt miljönämnden, samt bevakar områdets värde för friluftslivet.

Tunaskogen har enligt utförda inventeringar mycket höga naturvärden och en hög biologisk mångfald, särskilt av svampar och lavar. Artportalen listar över 600 arter i området, varav ett 20-tal rödlistade arter. Spillkråkan är till exempel aktiv i området. Här finns också lövsumpskog som utgör en nyckelbiotop.

I Tunaskogen kan besökare finna lugn och plocka svamp och bär. Från hållmarkerna är vyerna fantastiska över omgivningen och Järna. Majestätiska jätteekar, vackra ekbryn och gamla hagmarker skapar tillsammans med de varierade skogsmiljöerna och det brukade åkrarna ett idylliskt mosaiklandskap med höga värden för

både naturen och friluftslivet, fullt med möjligheter till härliga naturupplevelser. I området arrenderar föreningen *Under tallarna* mark, där de bland annat bedriver ekologiskt odling.

Vår vision för området

Vi föreslår att Tunaskogen skyddas som ett nytt naturreservat, så att dess stora betydelse för den biologiska mångfalden och friluftslivet säkras och värnas.

Vi vill med hjälp av naturvårdsinriktad skötsel ge den artrika svamp- och lavfloran i naturskogen, samt ekmiljöerna förutsättningar att fortleva i livskraftiga bestånd. Vi vill skapa tydliga entréer, markerade leder och pedagogiska informationsskyltar som visar vägen och hjälper besökare att upptäcka Tunaskogens vackra natur.

Området kan i samband med en planerad utökning av industrin i närheten, utgöra en viktig del i en sammanhängande grönstruktur och en grön buffert mellan bostadsområden och industriområden.



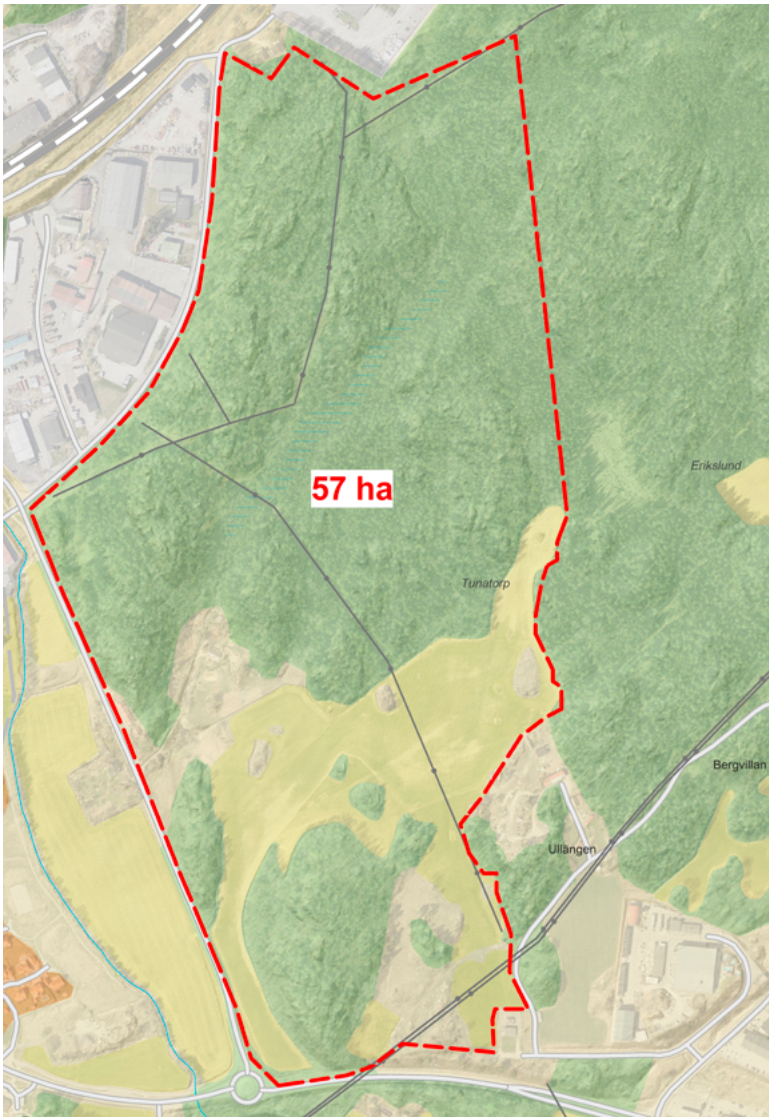
Vy över södra Järna



Tallen trivs på den magra hållmarken



Klibbtickan trivs på död gran



Mossor och granar trivs i de fuktiga miljöerna



Svamplockare beundrar mäktigt rotvälta



Ragnhildsborgskogen

Skogen mellan Ragnhildsborg och Talbyskogens naturreservat är naturskön och viktig för den biologiska mångfalden. Besökare kommer hit för att finna skogens lugn, plocka svamp och bär, motionera och promenera. Vi önskar skydda och bevara skogens biologiska och rekreativa värden och vill därför utreda ett möjligt naturskydd.

Ragnhildsborgskogen är ett större skogsområde som i många delar hyser mycket höga naturvärden enligt en nyligen utförd naturvärdesinventering. Här finns olikåldriga, varierade skogsmiljöer, mycket död ved, gamla träd med en hög andel gamla aspar och flera sällsynta arter. Skogen är en del av en regional grön kil och är viktig för den ekologiska konnektiviteten mellan Talbyskogens naturreservat och naturområden inne i Södertälje tätort.

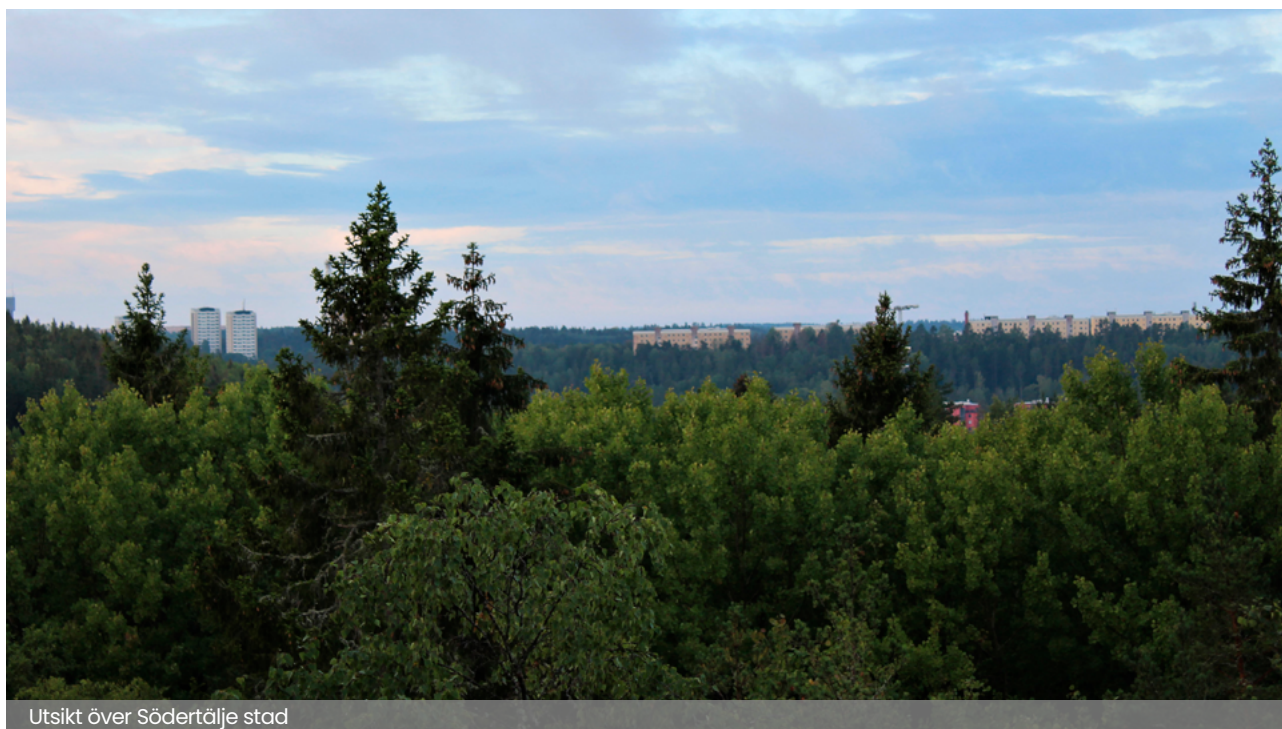
Ragnhildsborgskogen används flitigt som tätortsnära rekreationsområde. Befintliga stigar knyter samman Södertälje tätort med Viksberg. Flera populära utflyktsmål såsom Ragnhildsborgsbacken, Mälarbadet, Täljehus och Talbyskogens naturreservat ligger i nära anslutning.

I sydost angränsar ett nytt detaljplanerat område och flera andra planer pågår i närområdet.

Vår vision för området

Vi föreslår att Ragnhildsborgskogen skyddas som naturreservat så att dess höga potential för den biologiska mångfalden och friluftslivet säkras och värnas. Vid utredning av naturskydd så ska ägare till mark, som eventuellt skulle kunna inkluderas i naturreservatet, kontaktas. Ragnhildsborgskogen är del av ett större sammanhängande friluftsområde, Ragnhildsborg (beskrivning på s. 36), där vi föreslår att rekreations- och naturvärden värnas och bevaras.

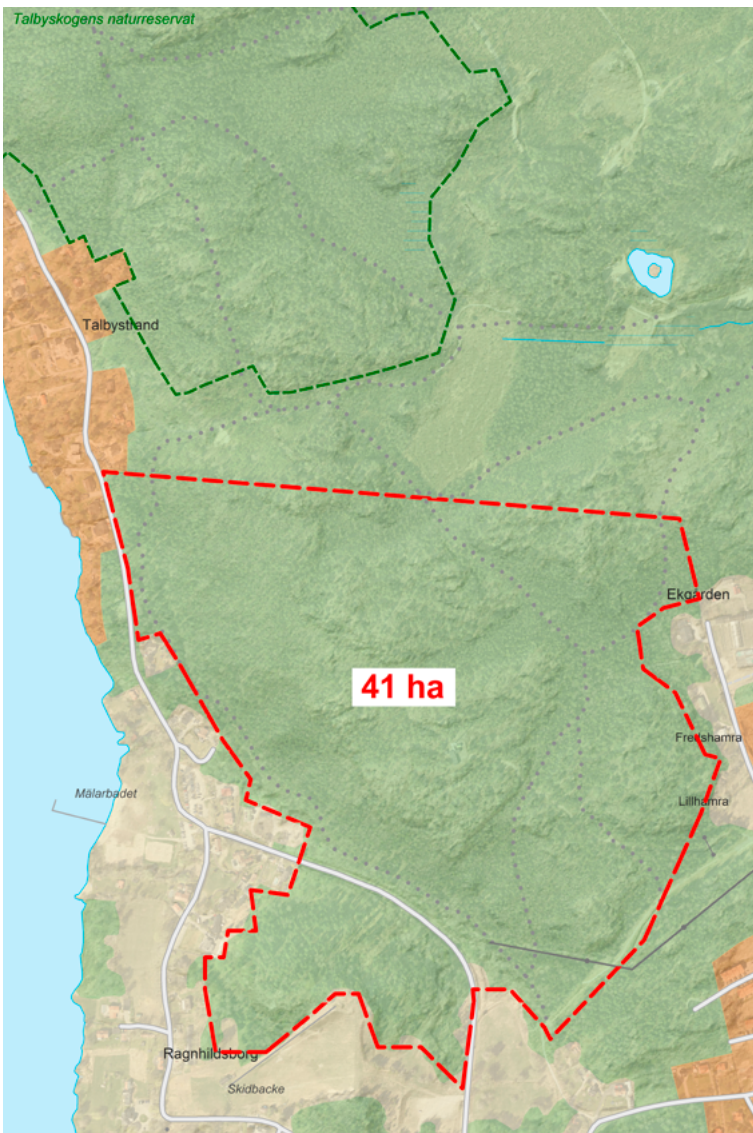
För att öka tillgängligheten och möjligheter till fina naturupplevelser vill vi sätta upp pedagogiska informationstavlor och skapa markerade stigar som knyter samman skogen med sin omgivning och visar upp dess värden.



Utsikt över Södertälje stad



Asparna i den blockiga branten utgör hem för många arter



Både hästar och motionärer använder stigarna



Vasaskogen

Vasaskogens tätortsnära läge mellan Geneta, Hovsjö och Måsnaren gör den otroligt viktig för friluftsliv. Här njuter besökare av att ströva och motionera i varierade skogsmiljöer med mycket höga naturvärden, bland hållar och gamla hagmarker på ett välutvecklat stigsystem. Vi vill utreda skydd av Vasaskogens som naturreservat för att säkra områdets biologiska mångfald och friluftslivspotential.

Många signalarter och rödlistade arter trivs här bland gamla aspar, olikåldrig granskog och krokiga gamla tallar. Enligt nyligen utförda nyckelbiotops- och naturvärdesinventeringar har skogen mycket höga naturvärden och fungerar som en viktig buffert mellan tätort och sjön.

Den gamla fornborgen på Stångberget tornar upp sig över sjön och erbjuder fin utsikt över vattnet. Besökare kan njuta av otaliga badmöjligheter längs strandlinjen. Många vältrampade stigar går genom skogen och den markerade vandringsleden Måsnarenleden leder besökare runt hela sjön och Täljeleden leder vandraren vidare norr- och västerut.

Större delen av skogen samt öarna i Måsnaren ingår i ett utvidgat strandskyddsområde och utgör en grön kil samt grönt svagt samband i den regionala grönstrukturen. Vasaskogen ligger i direkt anslutning till Hovsjö bostadsområde och pekas ut som ett viktigt grönområde i strukturplanen för Vaså.

Närheten till de välbesökta friluftsområdena vid Eklundsnäs och Tvetå gör att skogen hamnar i ett sammanhang med stor betydelse för hela Södertäljes friluftsliv.

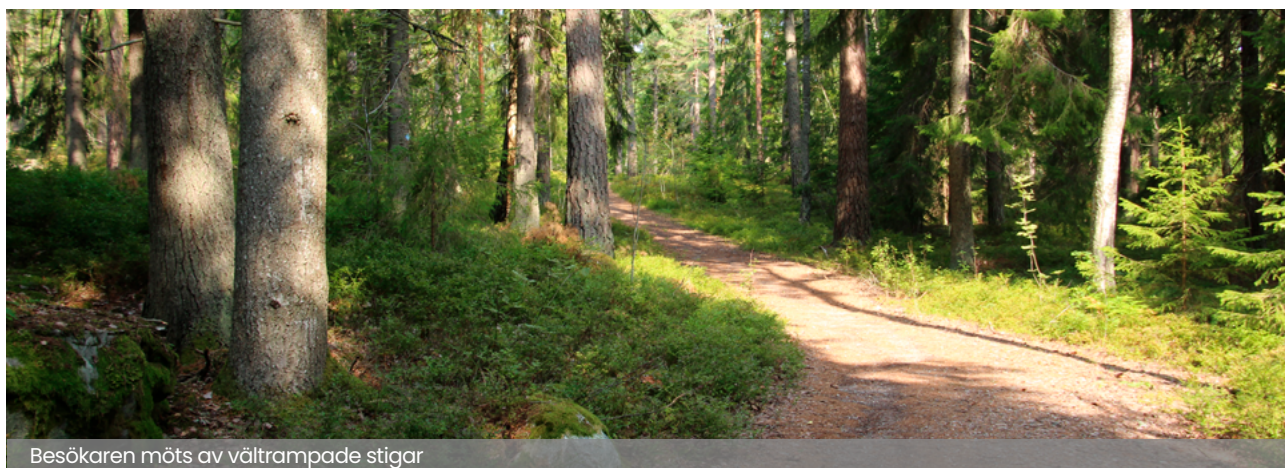
Vår vision för området

Vi föreslår ett framtida naturreservatsskydd av Vasaskogen, så att dess stora värden för den biologiska mångfalden och friluftslivet säkras och värnas.

Med naturvårdsinriktad skötsel vill vi utveckla befintliga naturvärden, öka den biologiska mångfalden och skapa goda förutsättningar för sällsynta arter att fortleva och trivas.

Med hjälp av inbjudande entréer, pedagogiska informationstavlor om naturen, friluftslivsanordningar och markerade stigar ska fler hitta hit och uppmuntras till att upptäcka sin närnatur. De öppna markerna kan utvecklas till betade hagmarker, ängsmarker som gynnar pollinerande insekter i enlighet med pollineringsplanen eller småskaliga odlingsmarker i enlighet med odlingsstrategin.

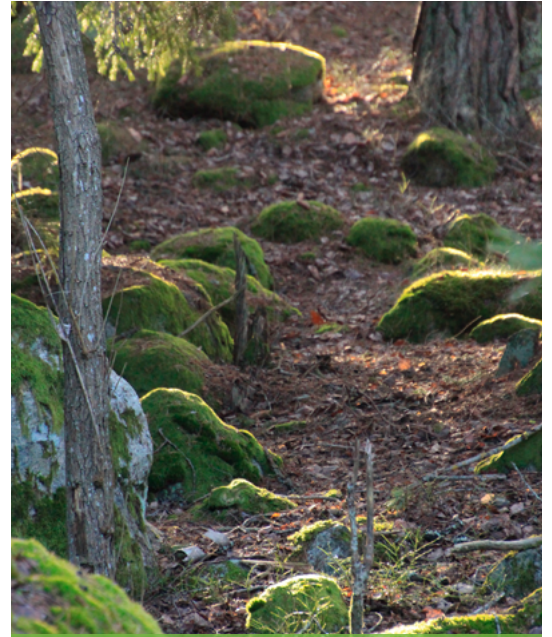
Vasaskogen utgör en del av ett upplevelselandskap runt Måsnaren. Vi vill bidra till att utveckla det till ett sammanhängande friluftslandskap där fokus ligger på att gynna naturvärdena och skapa fina förutsättningar för ett rikt friluftsliv med ökad tillgänglighet (beskrivning på s. 34).



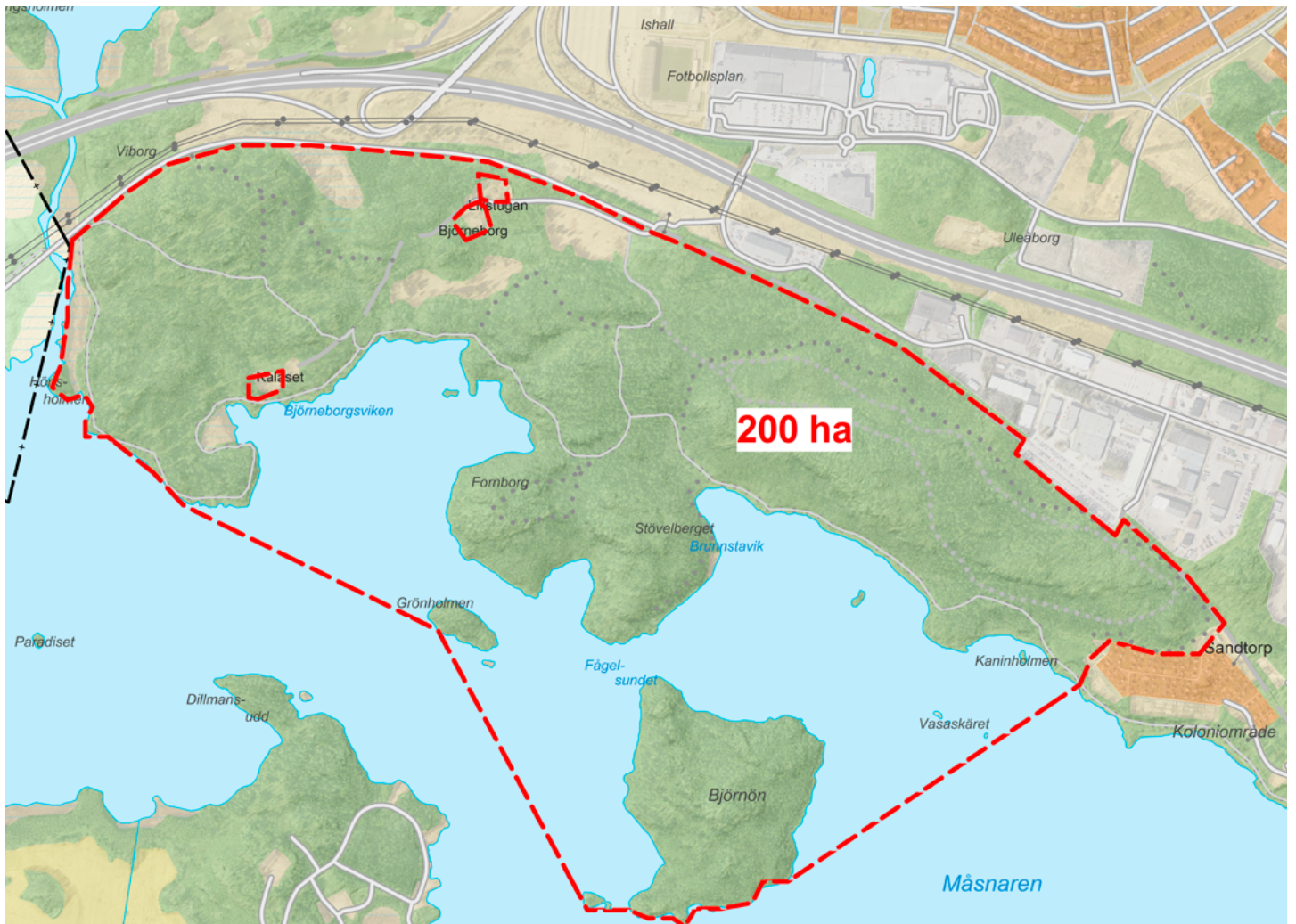
Besökaren möts av vältrampade stigar



Äldre barrskog definierar de centrala och östra delarna av Vasaskogen



Blockrika miljöer finns det gott om





Södertäljes stadstallskogar

Södertäljes stadstallskogar är extremt viktiga rekreationsområden för Södertäljes invånare men de har också mycket hög betydelse för att skapa en sammanhängande natur mellan staden och resten av kommunen. Gröna korridorer är viktiga spridningsvägar för fåglar, pollinerare och svampar som behövs även i stadsmiljö. Flera av tallskogarna är mycket gamla, viktiga för den biologiska mångfalden och har högsta naturvärde enligt inventeringar. Vi vill skydda Södertäljes stadstallskogar för att bevara den sammanhängande grönstrukturen för både människan och miljön.

Stadstallskogarna är välkända och välbesökta promenad- och utflyktsområden för alla Södertäljebor. De är också mycket värdefulla för den biologiska mångfalden. Faktum är att Kusens backe och tältparken, tillsammans med delar av tallskogarna i Saltskog har klassats till "högsta naturvärde" i inventeringar. Naturtypen åsbarrskog, (gammal barrskog på sandig mark) är nämligen så pass ovanlig att den har pekats ut som hotad och skyddsvärd i EUs art- och habitatdirektiv.

I Södertälje är de gamla tallarna karaktärsträd och områden med varsamt skötta, äldre tallskogar löper och förgrenar sig som ett pärlband genom staden. Tallskogarna utgör stommen i tydliga gröna korridorer som möjliggör spridning för fåglar, insekter, växter och svampar mellan omlandet och Södertäljes centrala delar. De gröna korridorerna leder från yttre kärnområden som Vasaskogen och Talbyskogen, till de centrala tallskogarna Kusens backe, området

runt Torekällberget och Västergård, via mindre områden som Bårsta, Ronna och Hansta. Tallskogarna har många träd som är 150 -200 år gamla då de ligger på höjder som har varit svåra och dyra att bebygga eller avverka. Den varsamma skötseln har gynnat signalarten tallticka som bara lever på väldigt gamla tallar. I de sandiga markerna vid Kusens backe trivs även den vackra backsippan som klassas som sårbar.

Vår vision

Vi föreslår att skydd för stadstallskogarna utreds för att säkra de gröna korridorerna och de skyddsvärda naturtyperna. Skyddet skulle också säkerställa centrala grönområden till invånarna. Det är också viktigt att naturen som binder ihop tallskogarna ges stor hänsyn och tillåts utveckla höga naturvärden. I skötseln ligger fokus på att gynna tall i alla åldrar, tillföra död ved samt att skapa markblottor för att gynna insekter, svampar och växter. Vi vill också sätta upp pedagogiska skyltar med naturinformation.



Tallticka är en signalart

Foto: Carolina Jungqvist Hillerdal

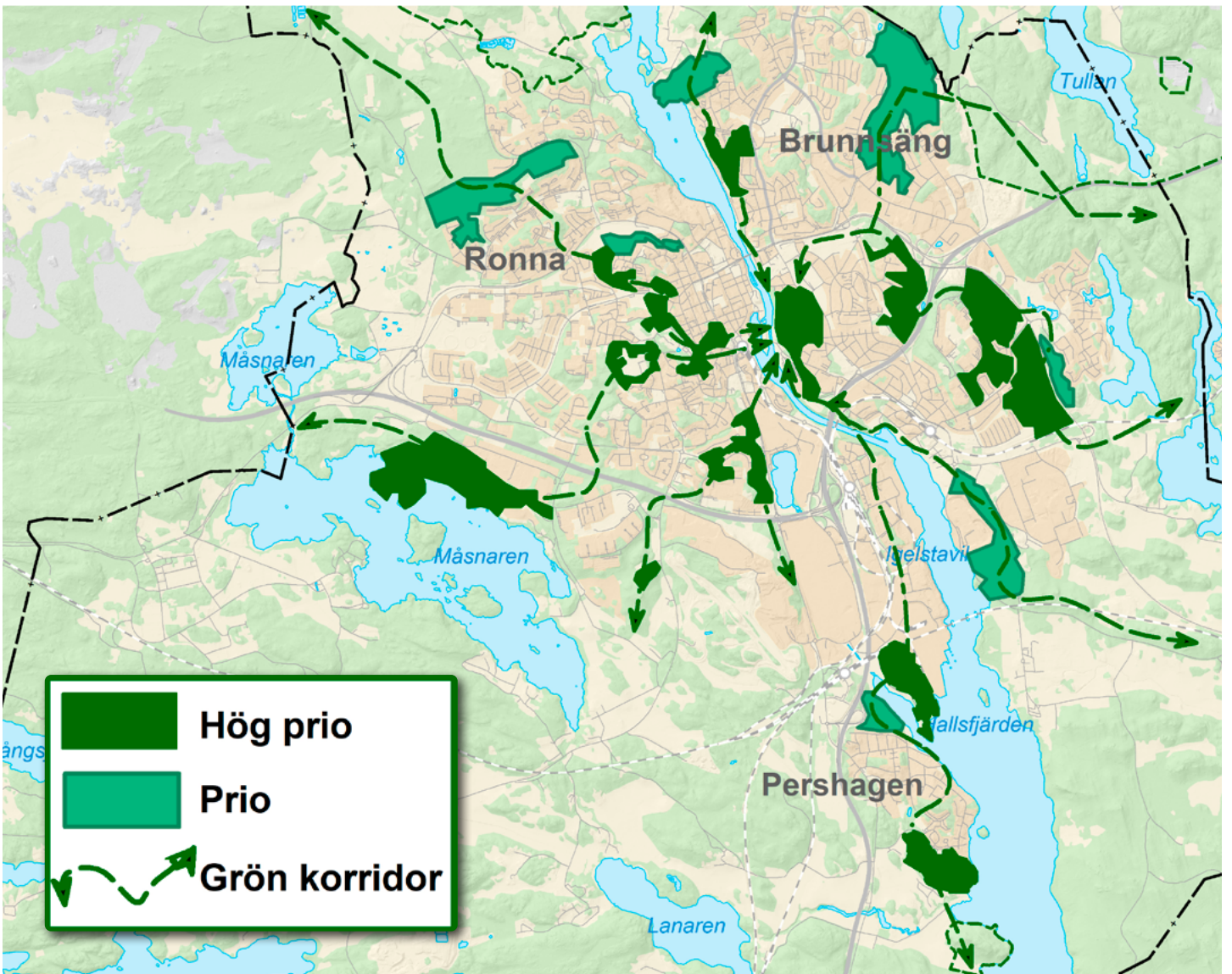


Det finns många värdefulla tallmiljöer i centrala Södertälje



Många av tallarna är gamla

Foto: Carolina Jungqvist Hillerdal





Lina

Skogen norr om Lina naturreservat och Kiholm är varierad med mossrika block, fuktiga sumpskogar och hållmarker. Den används flitigt av Naturskolan i pedagogiskt syfte samt av allmänheten och de närboende för friluftsliv. Vi vill bevara och utveckla de befintliga natur-, kultur- och friluftslivsvärden som finns i skogsområdet och föreslår därför en utvidgning av Lina naturreservat alternativt ett nytt reservat.

Skogen norr om Lina naturreservat sträcker sig från Enhörnaleden fram till Mälarens strand och enligt utförda inventeringar trivs många rödlistade arter här. I dess västra delar ligger Naturskolan. Skogen och dess höga naturvärden är en mycket viktig del i Naturskolans efterfrågade, pedagogiska verksamhet. Ett system av temastigar och andra friluftslivsanordningar finns tillgängligt för både verksamheten och allmänheten.

Norr om Kiholm har skogen och det vackert kuperade, småskaliga kulturlandskapet höga naturvärden och är rikt på rödlistade arter, signalarter och död ved. Välanvända stigar vittnar om ett livligt friluftsliv mellan Kiholm, Vattubrink och Dammkärr. Vid kusten finns ett biotopskyddsområde längs den branta, blockrika stranden där du kan se den spektakulära Kiholmsristningen som vittnar om Mälarens betydelse som farväg.

Området utgör en viktig grön kil i den regionala grönstrukturen och betydelsen för friluftslivet kommer att öka i takt med att Vattubrink och Dammkärr växer och allt fler fritidshus blir permanentbostäder.



Strövvänlig barrskog

Vår vision för området

Vi föreslår att de befintliga natur-, kultur- och friluftslivsvärden som finns i skogarna kring Naturskolan och norr om Kiholm bevaras och utvecklas. En möjlig utvidgning av Lina naturreservat eller ett separat naturreservat skulle ge oss möjlighet att värna den biologiska mångfalden genom varsamma, långsiktiga naturvårdsåtgärder. Ett skydd av området skulle även försäkra att den gamla barrskogen längs Mälarkusten bevaras som grön infrastruktur. Vid utredning av naturskydd så ska ägare till mark, som eventuellt skulle kunna inkluderas i naturreservatet, kontaktas.

Här ska besökare kunna ströva, plocka svamp och bär, njuta av utsikten över Mälaren och hitta sina smultronställen bland hällar, små stränder och i olika, artrika skogsmiljöer. Pedagogiska informationsskyltar, kartor och markerade stigar hjälper besökare att hitta till attraktiva platser och lära sig mer om naturen i området.

Befintliga leder i Lina naturreservat kan vid en utökning förlängas och erbjuda ännu fler naturupplevelser. Kustledens första etapp invigdes 2019 i de södra kommundelarna men framtidsvisionen är en vandringsled längs hela Södertäljes kust från Enhörna ner till södra Mörkö. Leden kommer då att gå längs Mälarens kust och visa upp de fantastiska natur- och kulturvärden som finns i området.

Ett utökat naturreservat kan samtidigt formas med en inriktning på naturpedagogik. Därmed kan Naturskolans förutsättningar för att bedriva sin efterfrågade verksamhet säkras och stödjas.

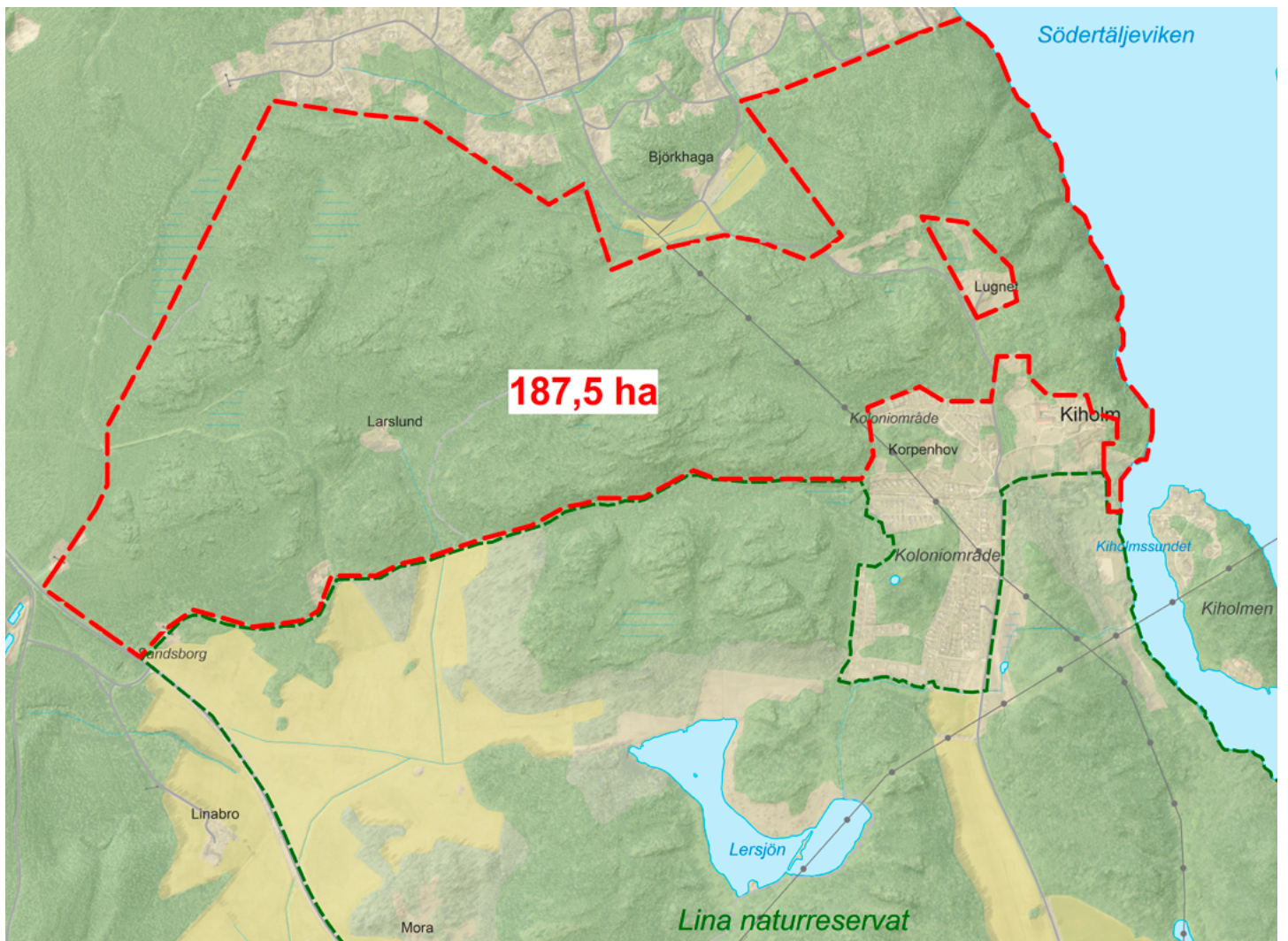
Vi rekommenderar att det insprängda kulturlandskapet norr om Kiholm sköts genom naturvårdsbete, i kommunikation med arrendatorer och fastighetsägare.



Ståtliga tallar vid Mälarens strand



Öppna hållmarker som används flitigt av Naturskolan





Bastmora

Bastmora har både enastående naturvärden och en historia som aktivt friluftsområde. Vi vill återuppliva detta friluftsområde. Genom att utreda ett nytt naturreservat kring Bastmora vill vi skydda områdets betydande natur- och friluftslivsvärden och skapa ett härligt välbesökt friluftsområde för hela Södertälje.

Bastmora har tidigare varit ett välbesökt och viktigt friluftsområde med tillhörande aktiv friluftsgård. Idag är de gamla elljusspårerna släckta och gården ligger öde. Området och stigarna används fortfarande för friluftsliv och motion, främst av boende i Vattubrink och Dammkärr.

Bastmora hyser mycket höga naturvärden med rödlistade arter, signalarter, fantastiska orörda hållmarker, fuktig skog och ett stort inslag av löv. Längs den branta, blockrika kusten finns också ett mindre biotopskyddsområde.

Bastmora har goda förutsättningar för ett rikt friluftsliv. Här finns fina stigsystem, en vilande fritidsgård och elljusspår och en fantastisk liten strand mot Mälaren. Hållmarkerna erbjuder magiska utsikter över Mälaren. Fornborgen vid Underås är ett häftigt besöksmål.

Vår vision för området

Vi vill utreda möjligheten att skydda området kring Bastmora som naturreservat samt återuppväcka Bastmoras betydelse som friluftsområde. Här finns potential att skapa ett motionsområde likt det i Tveta.

Med varsamma naturvårdsåtgärder vill vi stärka naturvärden samt säkra och förbättra förutsättningarna för en rik biologisk mångfald. Ångarna från Bastmora friluftsgård ned mot Mäljarstranden kan skötas med slätter för att gynna floran och pollinerande insekter.

Närheten till Lina naturreservat i söder och skogarna kring Ekeby i norr ger området en större betydelse som ekologisk spridningskorridor för till exempel det rörliga viltet. Området utgör en viktig del av den regionala gröna kilen. Ett skydd av Bastmora skulle försäkra att den gamla barrskogen längs Mälarkusten bevaras som grön infrastruktur.

Områdets betydelse för friluftsliv kommer att öka vid utveckling av Dammkärr, Vattubrink

och så småningom kanske Underåsområdet. Kustledens första etapp invigdes 2019 i de södra kommundelarna men framtidsvisionen är en vandringsled längs hela Södertäljes kust från Enhörna ner till södra Mörkö. Leden kommer då att passera Bastmora och visa upp dess fantastiska naturvärden. Ett välskött markerat stigsystem visar upp olika miljöer i Bastmora och leder besökare upp till den mäktiga fornborgen vid Underås. Härifrån kan de se ut över Mälaren och följa fornborgens 200 m långa mur runt bergkrönet. Stranden nedanför friluftsgården bjuder in till ett härligt dopp i Mälaren.

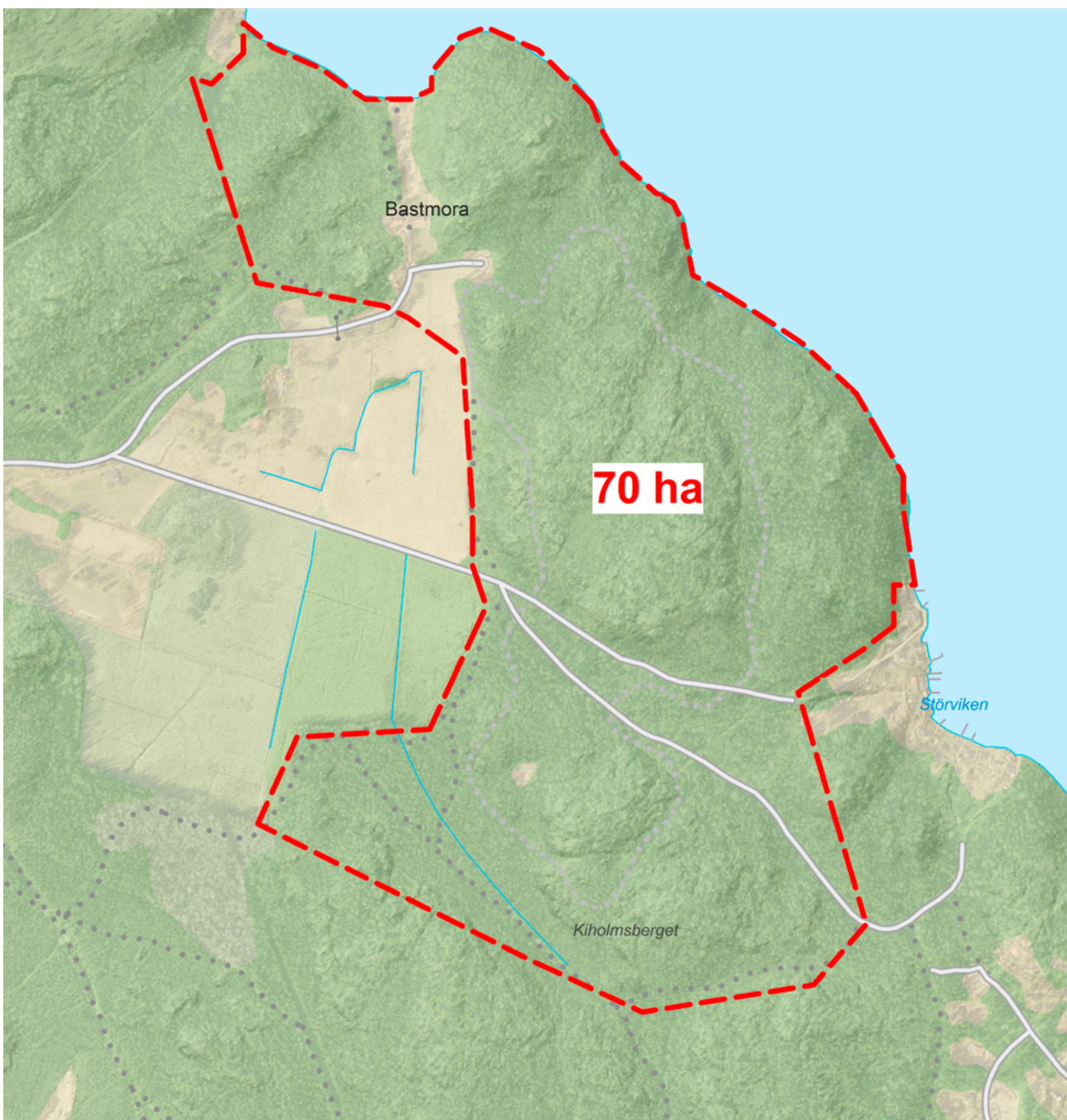
Många fler möjligheter för att utveckla friluftslivet och naturvärden i området finns i direkt anslutning till det föreslagna naturreservatet. Kanske utvecklas så småningom en odlings- eller fritidsverksamhet i anslutning till Bastmora friluftsgård och den gamla jordbruksmarken. Jordbruksmarkerna kan inhysa småskalig odling, småvatten och betesmarker för att främja odlingsverksamhet och biologisk mångfald enligt odlingsstrategin och pollineringsplanen.



Entré till skogen norr om Vattubrink



Både löv- och barrträd trivs nedanför hållmarkerna



10 Logsjön

Logsjön är ett mycket uppskattat, tätortsnära naturområde där många olika natur- och upplevelsevärden ryms på liten yta. Besökare kommer hit för att promenera och motionera på välanvända stigar, plocka bär och svamp och åka pulka på vintern. Vi föreslår att Logsjön skyddas och utvecklas så att möjligheten till härliga naturupplevelser säkras och naturvärden gynnas.

Logsjöns vattenspiegel har sänkts på grund av utdikning och både sjön och den omgivande mossen håller på att växa igen. Mossen, bevuxen med typiska växter som tranbär, hjortron och silesår, är värdefull eftersom naturtypen är relativt ovanlig i Södertälje. Runt Logsjön finns också härliga tall- och granskogar, hållmarker med fin utsikt samt mindre raviner och bäckar som leder till den öppna vattenspegeln i sjön. Här finns ett rikt djurliv med groddjur, insekter och fåglar.

Järna växer och Logsjöområdet är det närmaste grönområdet till Kallfors och norra Järna tätort. Sjöns omgivning får allt större betydelse för rekreation. Flera skolor och förskolor samt Järna IP med sina motionsspår ligger på gångavstånd. Järnaborna har lämnat in ett medborgarförslag på naturreservatsbildning och 2017 beslutade Järna kommunalnämnd att området ska utvecklas med avseende på natur och friluftsliv. De beslutade också att områdesskydd ska utredas inom arbetet med grönstrategin och utbyggnadsstrategi.

Vår vision för området

Vi vill utreda möjligheten att skydda Logsjön som naturreservat för att säkerställa området som rekreativområde för framtida generationer. Varsamma naturvårdsgällringar i bryn runt sjön och i skogen utförs för att gynna den biologiska mångfalden och friluftslivet. Vid utredning så ska ägare till anliggande mark, som eventuellt skulle kunna inkluderas i naturreservatet, kontaktas.

Markerade leder (1,2)

Här ska besökare kunna njuta av välskötta, markerade stigsystem. Den blåmarkerade stigen (1) kan knyta samman Kallfors med Järna tätort samt Sörmlandsleden. Stigen låter besökaren uppleva hela Logsjön och fungerar bra som motionsspår. För att den ska förbli torr året om så bör stigen höjas. Den lilla grönmarkerade stigen (2) visar en möjlig slinga upp på hållmarker med en fin utsikt över sjön och omgivningarna.

Friluftsanordningar

Anordnade eldplatser, brygga, spänger, attraktiva entréer, kartor, pedagogiska skyltar med information om naturen och friluftslivet i området berikar besökarens upplevelse och ökar tillgängligheten. Vid de södra översiktsskyltarna finns lämpliga platser att skapa parkeringsmöjligheter. Genom att leda besökare längsmed Sörmlandsleden kan Logsjöområdet bindas ihop med befintliga motionsspår vid Järna IP. Vid idrottsplatsen kan en informationsskylt locka besökare till Logsjöområdet.

Logsjön (3)

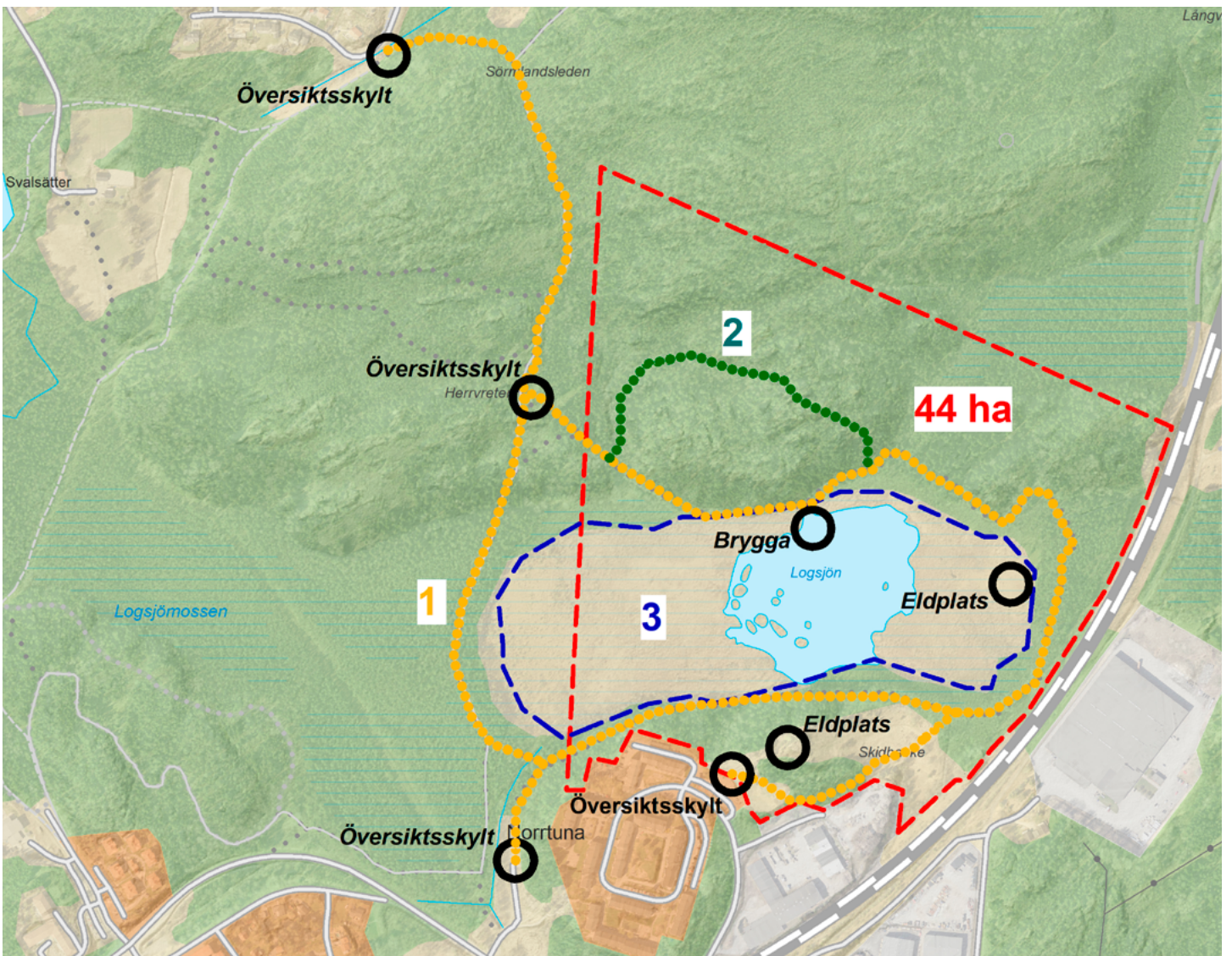
Vi undersöker möjligheten av en mindre dämning och höjning av vattenspegeln, för att öka de biologiska värdena knutna till viktiga livsmiljöer för växt- och djurliv. Åtgärden skulle förutom att förhindra att mossen växer igen, även binda kvar vattnet i landskapet och fördröja dess väg till Moraån och ut till havet.



Mossan som omger Logsjön



Spänger leder vandrare på Sörmlandsleden väster om Logsjön





Tveta friluftsområde

Tveta är ett av Södertäljes mest besökta och uppskattade friluftsområden. Delar av området, främst längs Måsnarens stränder, har höga naturvärden. Vi föreslår att Tveta friluftsområde skyddas som naturreservat, för att bevara och värna området för friluftslivet och utveckla dess naturvärden.

Till Tveta kommer besökare för att utnyttja ett välskött och upplevelserikt friluftsområde. Här kan de leka, grilla, motionera, fiska, paddla, åka skridskor, skidor och mycket mer. I anslutning till friluftsgården finns flera motionsspår och Mullestig i skogen. Sjön Måsnaren gör området särskilt attraktivt. Föreningslivet präglar friluftsområdet och anordnar många aktiviteter. Skogen består delvis av gammal värdefull tallskog och i de västra delarna finns spår av gamla hagmarker. Den markerade vandringsleden Måsnarenleden leder besökare runt hela sjön och knyter på så sätt samman Tveta med hela Måsnarenområdet.

I direkt anslutning pågår utvecklingen av fritidsstugeområdet Stadan-Nabben till permanenta bostadsområden, vilket kommer att öka efterfrågan och behov för det närliggande grönområdet och göra Tveta ännu mer betydelsefullt.

Storskaliga industriområden planeras i Almnäs och Tvetaområdet pekats ut i nuvarande ÖP för framtida utveckling av bostäder.

Miljökontoret anser att Tvetaområdets betydelse för Södertäljebornas friluftsliv ska värnas i kommunens strategiska planering och skyddas för framtiden.

Vår vision för området

Vi vill bevara Tveta friluftsområde för att säkra och värna det för friluftslivet. Området är idag redan väl utvecklat för motion och rekreation. Med varsam, naturvårdsinriktad skötsel lägger vi till en extra dimension och höjer friluftsvärdet ytterligare och stärker förutsättningarna för biologisk mångfald och skogliga naturvärden. Ett formellt skydd skulle fastslå områdets status som ett av Södertäljes viktigaste rekreationsområden.

Tveta friluftsområde utgör en del av ett upplevelselandskap runt Måsnaren. Vi vill bidra till att utveckla det till ett sammanhängande friluftslandskap där fokus ligger på att gynna naturvärdena och skapa fina förutsättningar för ett rikt friluftsliv med ökad tillgänglighet (beskrivning på s. 34).



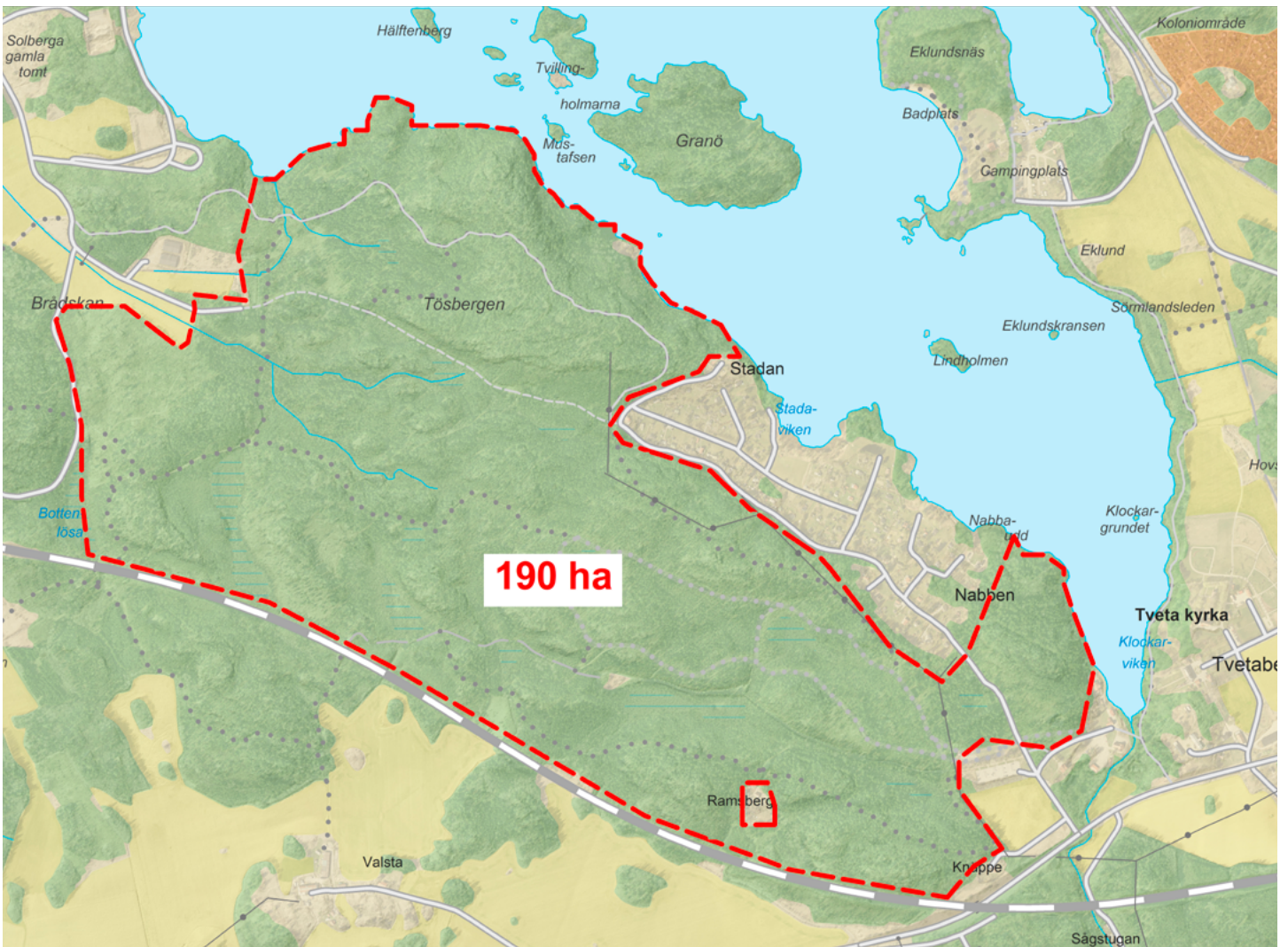
Det finns många olika motionsspår i Tveta



Mulle besöker gärna Tveta



Måsnarens is bjuder in till friluftaktiviteter



10

Hölö friluftsområde

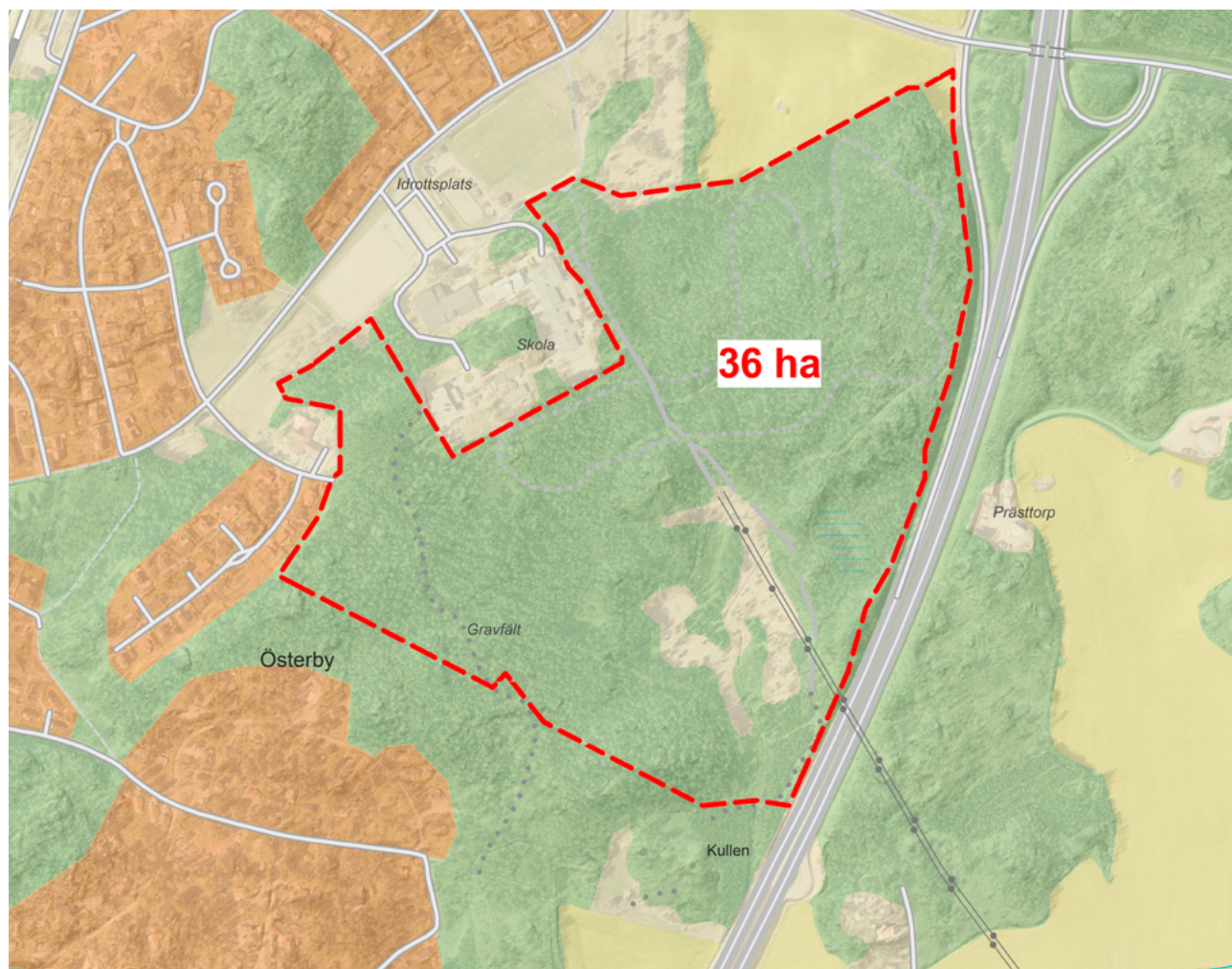
Hölö friluftsområde ligger i det tätortsnära Österbyskogen, i anslutning till Hölöskolan och flera förskolor. Skogen används dagligen av skolklasser i både undervisning och lek. I området finns välbesökta motionsspår och det bostadsnära läget bjuder in de boende i Hölö till motion och friluftsliv.

Vår vision

Vi vill skydda, bevara och stärka Österbyskogens natur- och friluftslivsvärden. För att öka tillgängligheten och möjligheter till fina naturupplevelser vill vi sätta upp illustrerade skyltar med information om natur och kultur. Vi vill också anlägga markerade stigar som knyter samman skogen med omgivningen och visar upp dess värden. Med varsam skötsel vill vi stärka förutsättningarna för biologisk mångfald och de skogliga naturvärdena.



Harsyra växer i den friska granskogen





Mölnbo friluftsområde

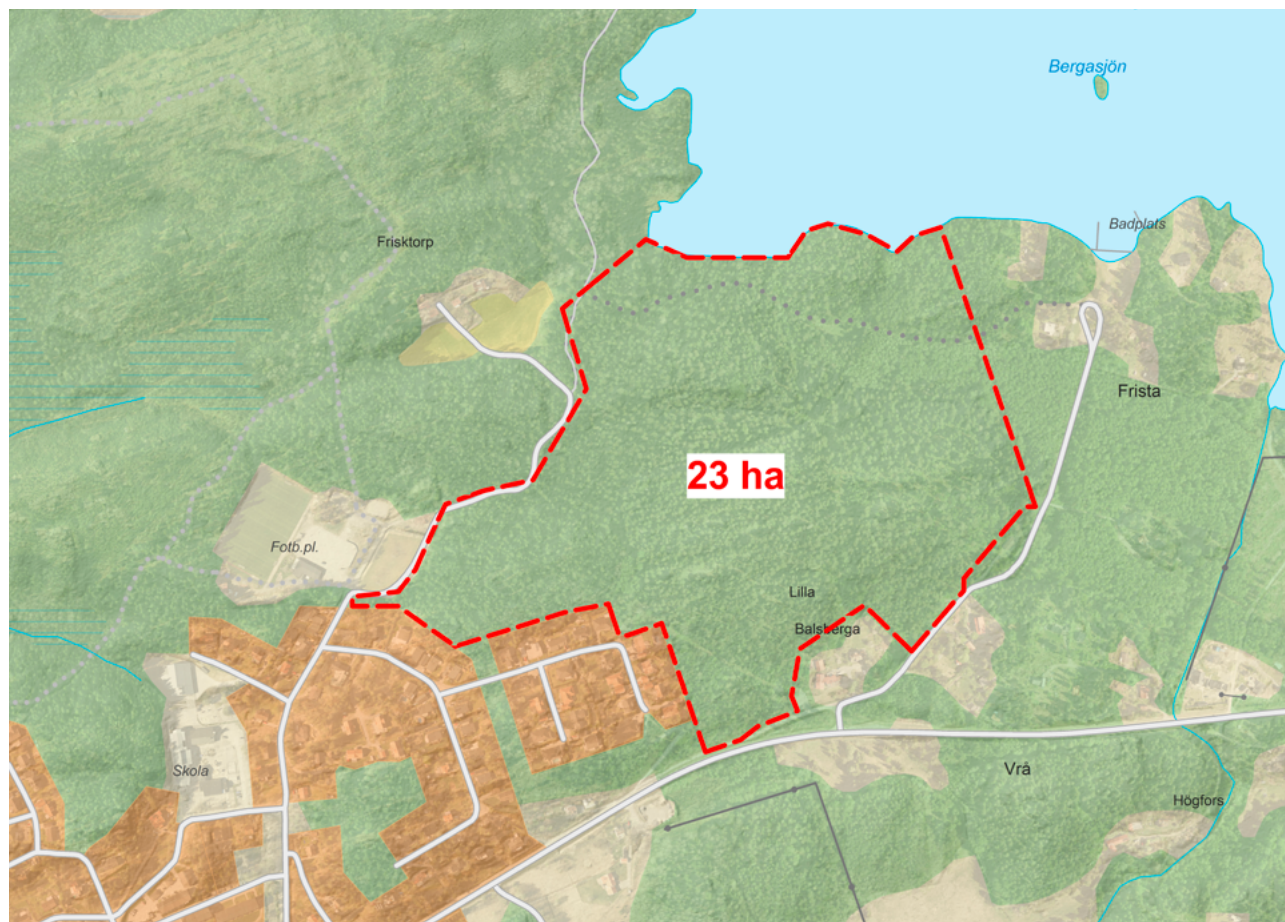
Mölnbo friluftsområde ligger nära Bergasjön och det populära Bergabadet samt sörmlandsleden och motionsspåren vid Mölnbo IP. Mölnbo är en växande ort och inbjudande grönområden är viktiga att värna i närmiljön.

Vår vision

Vi vill skydda, bevara och stärka Bergaskogens friluftslivsvärden. Med illustrerade skyltar vill vi informera om skogen och hur den förändras och utvecklas med tid. Här ser vi en möjlighet att visa upp hur naturvårdande åtgärder kan stärka förutsättningarna för biologisk mångfald. För att öka tillgängligheten vill vi skapa markerade stigar som knyter samman skogen med omgivningen.



Mossbevuxen granlåga skapar spännande miljöer





Yttereneby

Yttereneby naturreservat och dess omgivningar är ett välbesökt och mycket omtyckt natur- och friluftsområde söder om Järna. Besökare kommer hit för att plocka svamp och bär i den sammanhängande sagoskogen, grilla och njuta av havsutsikten vid Kärleksudden och vandra bland de mäktiga ekarna i hagmarken och längs Skillebyån. Vi föreslår en utökning av naturreservatet med skogen i norr och åns mynning i sydväst, för att skydda naturmiljöernas biologiska värden.

Norr om Yttereneby naturreservat fortsätter skogen, vars naturvärden är lika höga som i reservatet. Skogen är blockig, mossrik, med krokiga gamla tallar och ekar på hållar och mäktiga granar i fuktiga sänkor. Besökare bjuds en rik buffé av svamp och bär, härliga naturupplevelser och en riktig sagokänsla. Området hyser en hög biologisk mångfald och här trivs enligt utförda inventeringar en mängd rödlistade arter. Skogen har lång kontinuitet, är olikåldrig och visar idag enbart spår av varsam, småskalig plockhuggning vilket bidragit till dess höga naturvärden. Även hagmarkerna norr om reservatet på privatägd mark har stor betydelse för den biologiska mångfalden i området. Den nyinvidda Kustleden passerar skogen, hagmarkerna i norr samt naturreservatets strandängar och ekmiljöer.

Söder om naturreservatet mynnar Skillebyån ut i havet via ett vassrikt delta med stor betydelse för lekande och vandrande fisk. Eneby båtklubb och privatbostäder ligger i anslutning till mynningen.

Med hjälp av bidrag från länsstyrelsen (LONA) utreds åtgärder kring Skillebyåns mynning för att skapa högre biologisk mångfald, bättre lekmiljöer för fisk och groddjur samt en ökad vattenrening för att förbättra statusen för havsviken. Bidraget beviljades för att skapa vegetationsrika våtmarker och en långsammare, meandrande vattenföring.

Vår vision för området

Vi vill säkra de höga naturvärdena i Ytterenebyskogen och Skillebyåns mynning för framtiden. Därför föreslår vi en utvidgning av Yttereneby naturreservat. Vid utredning av naturskydd så ska ägare till mark, som eventuellt skulle kunna inkluderas i naturreservatet, kontaktas.

Vi vill tillgängliggöra och berika de föreslagna utökningsområden med markerade stigar och naturinformation. Besökare ska kunna ströva på välskötta, markerade stigar. Pedagogiska skyltar och kartor visar vägen och informerar om naturmiljöerna och friluftslivet. I våtmarksområdet kan besökare komma nära groddjur och fågellivet på spänger och bryggor.



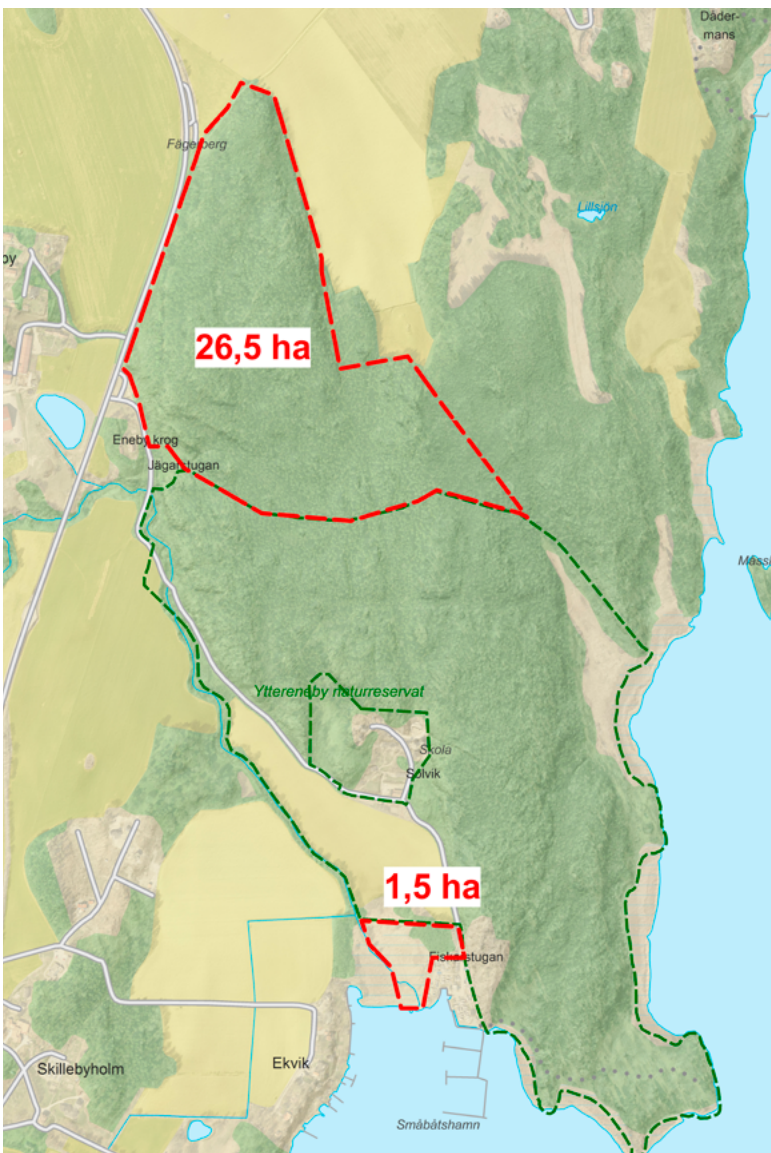
Vy över Nibbles åkrar i norr



Sagoskogen upplevs redan av många besökare



Tallticken växer bara i gammal skog



Ekoleden går igenom skogen i utredningsområdet



På bergryggen lutar sig tallarna mot varandra



Agdala 2:1 (Vällingens södra strand)

Vid Vällingens strand hörs storlommen ropa över vattnet. Här finns gammelskog med höga naturvärden, klara vatten att bada i och klippor som bjuder på vackra vyer. Vi vill utreda ett möjligt naturskydd och utveckla denna oupptäckta pärla med varsamma insatser för friluftsliv och naturvärden.

Agdala 2:1 är kommunens enda fastighet vid Vällingen, med en strandlinje på ca 2 km. Sjön är mycket naturskön och känd för sina höga naturvärden. Vällingens vatten är rent vilket gör sjön attraktiv för bad. Lilla sjön Flaten som är en fin fågelsjö omgiven av gammal skog och klippor angränsar i söder.

I dagsläget finns ett fåtal utarrenderade fritidshus i området. I princip hela området är skyddat mot exploatering genom utvidgat strandskydd och ligger inom en regional grön kil.

Området ligger inom cykelavstånd från Järna (5 km) och Kallfors (2 km), vilket gör det värdefullt och attraktivt för friluftslivet. Dessutom växer Kallforsområdet vilket ökar områdets betydelse.



Vacker strandstig vid Vällingen

Vår vision för området

Vi ser att Agdala 2:1 har stort potential för utveckling av ett friluftslivsvänligt naturområde med höga biologiska värden och vackra naturliga badmöjligheter på cykelavstånd från Järna och Kallfors. Vi föreslår att de höga naturvärdena längs Vällingens strand och i skogen bevaras och värnas genom naturreservatsskydd. Vid utredning av naturskydd så ska ägare till mark, som eventuellt skulle kunna inkluderas i naturreservatet, kontaktas.

Vi vill utveckla och tillgängliggöra området för friluftslivet genom att skapa markerade stigar som hjälper besökare att finna vackra vyer, fina badmöjligheter och att upptäcka skogen. Besökare kan ströva i kuperad gammelskog och njuta av ett avskilt dopp längs någon av de fina klipporna eller vid en av de lättillgängliga stränderna vid Vällingen. Klipporna bjuder på vackra utsikter över sjön och Eknäs gård på den motsatta stranden.

Pedagogiska informationsskyltar, inbjudande entréer och välskötta friluftsanordningar ska skapa en välkomnande känsla och visa upp området.

Inom fastigheten vid någon av de naturligt inbjudande stränderna ser vi potentialen att utveckla en kommunal badstrand på cykelavstånd från Järna.

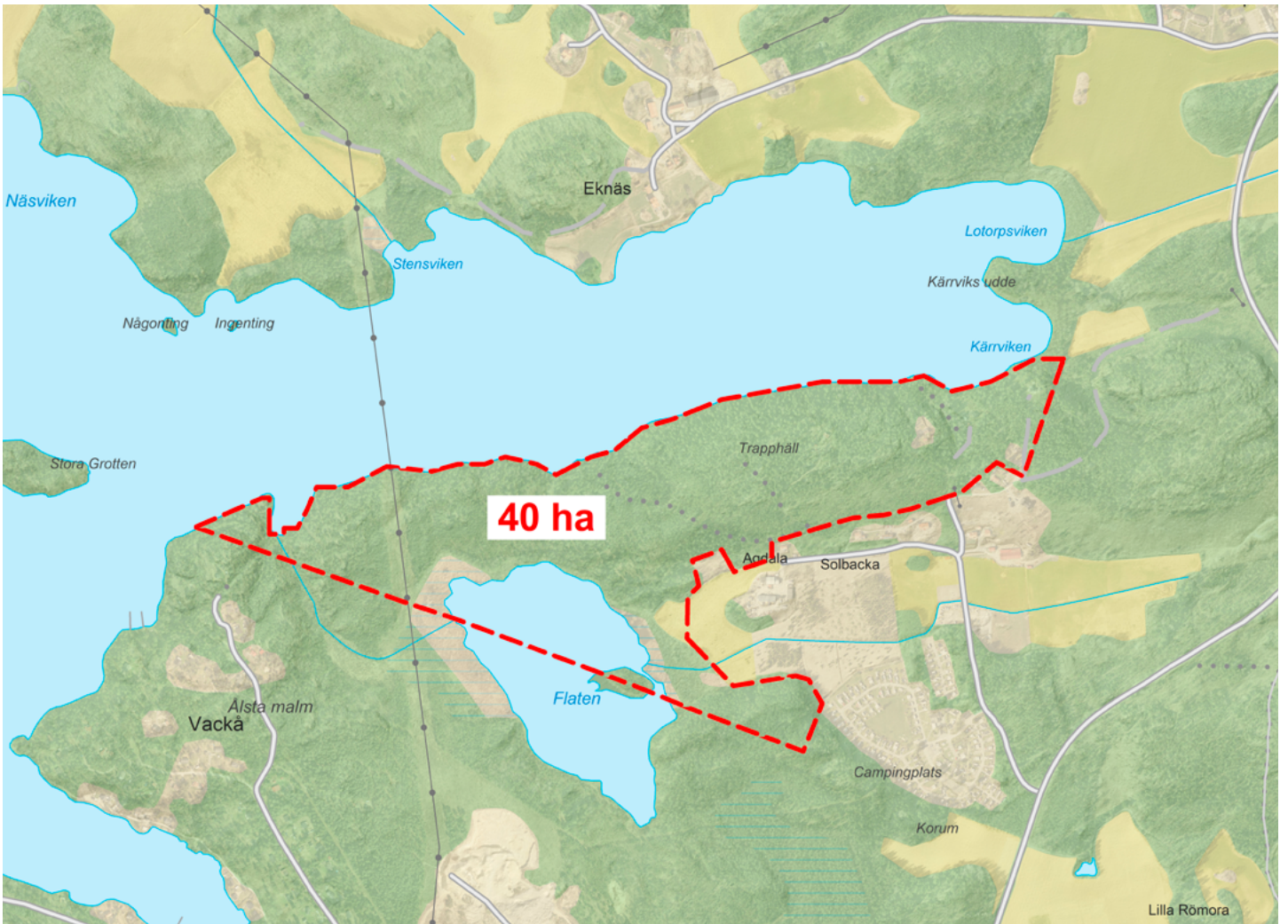
En sammanhängande cykelväg bör utvecklas mellan Järna och Vällingen.



Granarna klamrar sig fast i branterna ner mot Vällingen



Många små stigar korsar hällmarken



14 Ålöström

Ålöström leder Måsnarens vatten vidare till sjön Lanaren. Vattendraget strömmar i en meandrande åravin och har stor betydelse för den biologiska mångfalden. Med hjälp av skydd och varsam skötsel vill vi utveckla och bevara miljöns naturvärden och skapa fina naturupplevelser för besökare.

Ålöström utgörs av flera nyckelbiotoper. Åraviner som naturtyp är sällsynta och har mycket höga naturvärden. I ån rinner vattnet omväxlande snabbt strömmande och lugnt, och många olika växt- och djurarter trivs. Runt ån finns också flera fladdermusarter, strömstare och bäver.

Vattendraget börjar vid Tveta friluftsgård, ett mycket välbesökt område med kanotklubb, ett aktivt föreningsliv och många besökare och friluftslivsrelaterade aktiviteter. På sin resa söderut passerar den spännande kulturella lämningar, gamla kvarnar och sedan ett stugområde innan den mynnar i sjön Lanaren.

Ålöströms utlopp i Lanaren angränsar till våtmarksområdet Lanarens våtmark (s. 48)



Den gamla kvarnbyggnaden längs Ålöström

Vår vision för området

Vi föreslår att skydda och värna Ålöströms naturvärden som biotopskyddsområde. Vid utredning av naturskydd så ska ägare till mark, som eventuellt skulle kunna inkluderas i biotopskyddsområdet, kontaktas.

Ålöström ingår i vår vision av ett sammanhängande natur- och friluftsområde kring Måsnaren (beskrivning på s. 34). En vandringsled längs Ålöström som startar vid Tveta friluftsområde kan även leda besökare till det planerade våtmarksområdet. Leden länkar därmed ihop flera utflyktsmål och skapar härliga naturupplevelser längs olika vattenmiljöer och gör Lanaren tillgänglig för friluftslivet. Vandringsleden kan ansluta till den befintliga Måsnarenleden och i förlängning även till Sörmlandsleden.

Vi vill berika naturmiljöerna och stigarna med pedagogiska informationstavlor som visar vägen till vackra platser och ger intressant information till besökare.

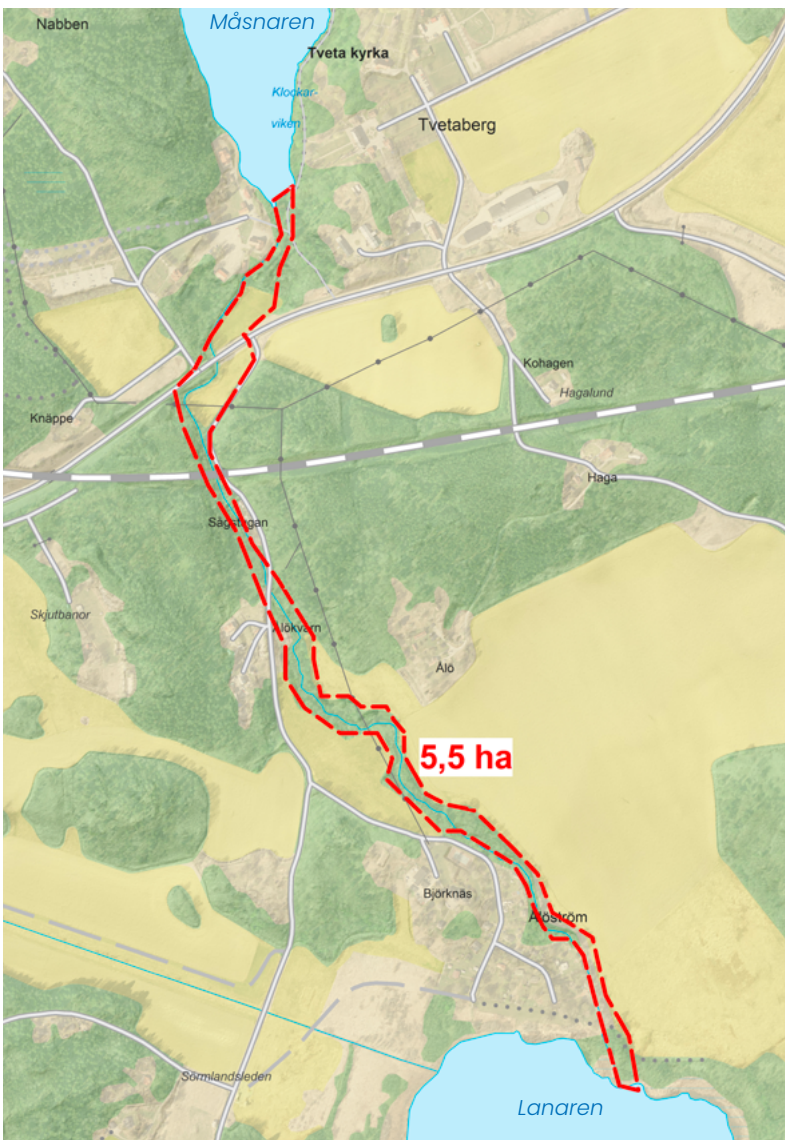
Ett framtida biotopskydd för Ålöström utgör ett led i arbetet med miljö kvalitetsnormer och god ekologisk status i Bränningeåns avrinningsområde och föreslås i kommunens vattenplan.



Död ved är viktigt för många insekter och svampar



Strömmande vatten i Ålöström



Tickorna frodas på död ved



Bävaren går loss på strandnära träd



Måsnaren

Sjön Måsnarens omväxlade närmiljöer är lika mångfaldiga som Södertäljes befolkning. Här finns många bitar redan på plats för att utveckla ett stort, tätortsnära och sammanhängande friluftsområde för hela Södertälje, där natur- och rekreationsvärden går hand i hand. Vi föreslår att sjöns omgivningar utvecklas med en helhetssyn utifrån dess värde för friluftslivet och att dess höga naturvärden skyddas och värnas.

Måsnarens omgivningar har höga naturvärden och stor betydelse för den biologiska mångfalden. Det bjuds på både strövvänliga blåbärsskogar och öppet kulturlandskap med gamla hagmarker och ädellövträdsmiljöer. Det finns vackra stränder och bryggor för bad, båtliv och fiske samt anordningar för vintersport. Till Måsnaren kommer många för att röra på sig, umgås, njuta och återhämta sig i naturen. Här finns lättillgängligt friluftsliv för alla.

Måsnarenleden (1) och Täljeleden (2)

Vandringsleden Måsnarenleden binder samman friluftslandskapet runt hela sjön och Täljeleden leder besökare vidare norr och västerut, samt mynnar i stadsdelen Ronna.

Vasaskogen (3)

Skogen norr om sjön har mycket höga naturvärden enligt flera utförda inventeringar. Den ingår i en grön kil och ett grönt svagt samband i den regionala grönstrukturen. Vi vill skydda, bevara och stärka Vasaskogens natur- och friluftslivsvärden och föreslår därför ett framtida naturreservatsskydd (utförlig beskrivning på s. 14).

Tveta (4)

Tveta är ett av Södertäljes mest besökta och uppskattade friluftsområden. Hit åker besökare för att nyttja motions- och Mullespår samt för att leka, grilla, fiska, paddla och mycket mer. Vi föreslår att området skyddas som naturreservat så att dess natur- och friluftslivsvärden bevaras (utförlig beskrivning på s. 24).

Ålöström (5)

Den meandrande ån har sällsynt höga naturvärden. Längs åsträckan finns flera nyckelbiotoper och alternerande sträckor av strömmande och lugnt vatten där många arter trivs. Vi föreslår att Ålöström skyddas inom ett biotopskydd och att en vandringsled skapas längs ån. Den skulle knyta ihop Måsnaren och Lanaren och visa upp områdets natur- och kulturvärden (utförlig beskrivning på s. 32).

Eklundsnäs (6)

Den tidigare campingen är ett populärt friluftsområde. Här finns många skyddsvärda träd och sällsynta sandmiljöer med stor betydelse för pollinerande insekter. Besökare njuter av mysiga grillplatser vid vattnet, bad och vinteraktiviteter. Närheten till Hovsjö gör det särskilt betydelsefullt som rekreationsområde. Vi rekommenderar att området vidareutvecklas och sköts med naturvärden och friluftslivsintressen i fokus.

Gamla hagmarker och ädellövmiljöer (7, 8, 9, 10)

I det mosaikartade kulturlandskapet växer värdefulla ekar, allé- och fruktträd som många andra arter är knutna till. Område 10 innehåller även nyckelbiotoper. Vi rekommenderar att miljöerna värnas med hjälp av naturvårdsinsatser och bete av kor eller får för att hålla markerna öppna, skapa artrikedomen och öka tillgängligheten för besökare.

Almnäs odlingslandskap (11)

Delvis gamla ängs- och jordbruksmarker utreds i nuläget för etablering av industri. Vi föreslår att det skapas mjuka övergångar mellan industri, aktivt jordbruk och friluftsområden. Odlingsmarken som ännu inte är planlagd bör nyttjas för lokal ekologisk matproduktion enligt odlingsstrategin. Gamla hagmarker ska åter betas och blommande ängar och väggrenar återskapas enligt pollineringsplanen för att stärka den biologiska mångfalden.

Tveta våtmarkspark (12)

I den planerade våtmarksparken skapar vi viktiga livsmiljöer för många arter samtidigt som näringstillförseln till sjön minskar. Besökare ska kunna ströva bland öppna vattenspeglar och läsa om våtmarkernas viktiga funktion. (utförlig beskrivning på s. 44).

Friluftsanordningar

Måsnarens natur- och friluftslandskap får attraktiva och tillgängliga entréer vid Eklundsnäs, Vasa, Tveta och Almnäs med pedagogiska översiktsskyltar.



Isfiskare njuter av vintersolen ute på Måsnaren



Måsnarenleden i höstskrud



Bäverbo vid Måsnarens strand





Ragnhildsborg

Ragnhildsborg har fina grönområden och ett rikt aktivt friluftsliv. Här ligger välbesökta utflyktsmål insprängda i betade hagmarker och lummiga trädmiljöer invid Mälarens strand. Vi föreslår att Ragnhildsborg utvecklas till ett sammanhängande friluftsområde där befintliga rekreations- och naturvärden värnas och bevaras.

MälARBadet och Ragnhildsborgsbacken är mycket populära och välbesökta utflyktsmål. Strax norr om Ragnhildsborg ligger Talbyskogens naturreservat. Miljöerna kring Mälärstranden, båtklubben och ön Slottsholmen med sin restaurerade fornborg Täljehus samt omkringliggande skogsmiljöer nyttjas flitigt för promenader och rekreation.

Markerade leder (1,2,3)

För att visa upp en mångfald av miljöer vill vi skapa flera markerade leder genom Ragnhildsborgs olika delar. Längs den blåmarkerade stigen (1) kan besökare uppleva betade hagmarker, olikåldriga gran- och tallskogar och fina vyer från hällmarkerna över Södertäljes inlopp och Lina naturreservat på andra sidan kanalen. Stigen ansluter till de befintliga stigarna i Talbyskogens naturreservat och knyter därmed samman Viksberg och Talbystand med Brunnsäng. Med hjälp av den grönmarkerade stigen (2) vill vi leda besökare längs befintlig grusväg genom en kulturpräglad skog förbi gamla husgrunder och längs med stranden. En vacker vy över Södertälje får besökaren genom att följa den gulmarkerade stigen (3) upp på en utsiktsplats.

Ragnhildsborgskogen (4)

Skogen består av olikåldriga, varierade skogsmiljöer med mycket död ved och gamla träd. Vi föreslår att området skyddas som naturreservat (utförlig beskrivning på s. 12).

De befintliga hagmarkerna (5)

Hagmarkerna betas idag av hästar med många skador på värdefulla träd och buskar som följd. Vi vill rusta upp hagmarkerna genom att gallra, byta ut stängslet och öka tillgängligheten för besökare.

Täljehus (6)

Slottsholmen är ett välbesökt och uppskattat friluftsområde med anordnad eldplats som sköts utifrån sina rekreations- och naturvärden. Borgruinen Täljehus restaurerades nyligen och fårbeta håller kultur- och naturmiljön öppen och tillgänglig.

Halvön (7)

I blandskogen vill vi öka ljusinsläpp och tillgängligheten med hjälp av naturvårdsgällringar för både friluftslivets och naturvärdenas skull. Här ska besökare kunna ströva och njuta av strandområdet och skogens sus.

Område 8

Här ser vi möjligheten att skapa en stor naturlig hundrastgård i gles skog. En väl utformad rastgård skulle kunna bli ett populärt utflyktsmål.

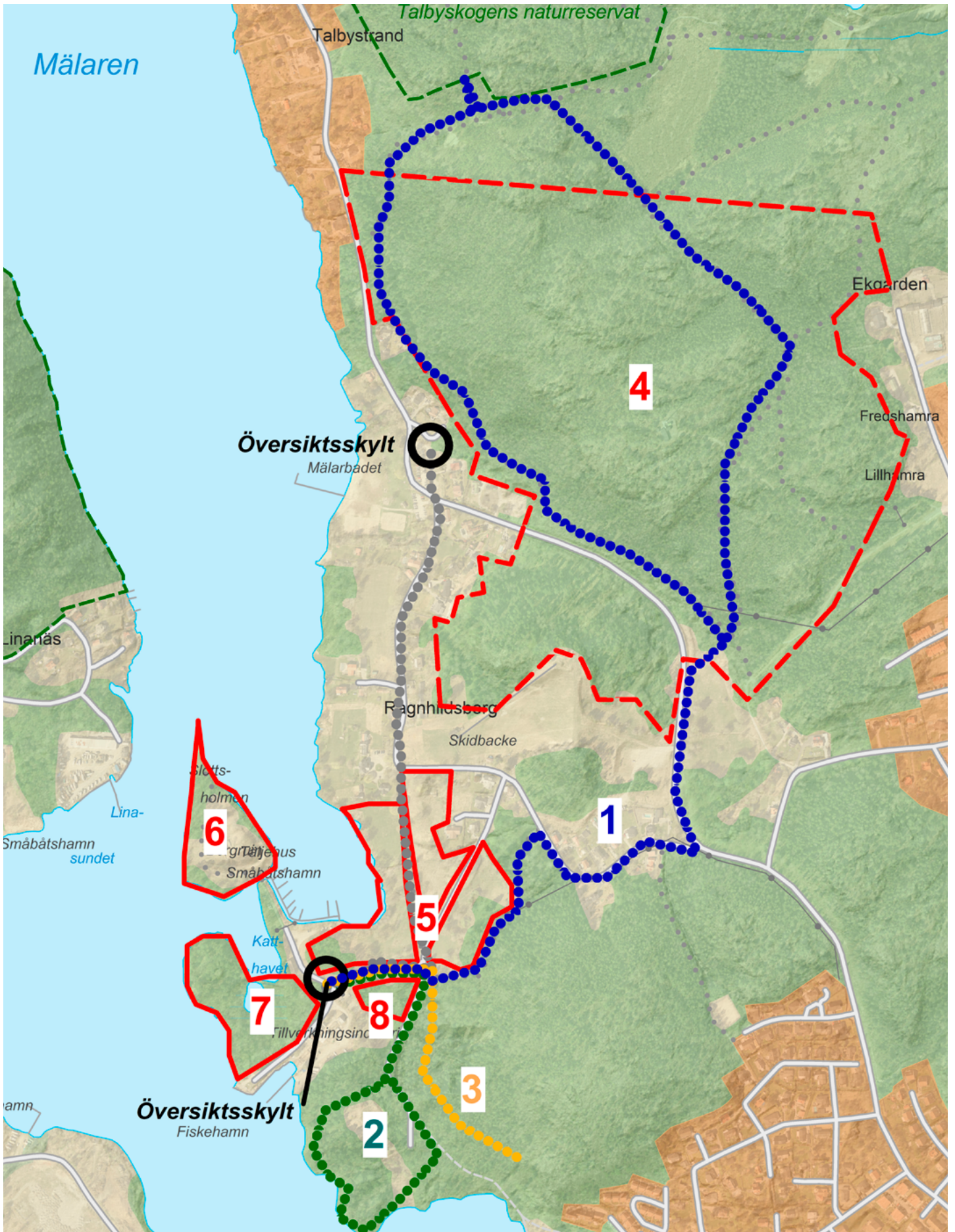
Friluftsanordningar

För att hjälpa besökare att hitta och erbjuda intressant information om naturvärden och friluftslivet i området vill vi berika Ragnhildsborg med pedagogiska översiktsskyltar och kartor.



Vy över Mälaren från Slottsholmen

Foto: Mikael Grennård





Mälarkusten

Kusten norr om Södertälje tätort kantas av rasbranter och skogar med mycket höga naturvärden. Med sina fascinerande kulturlämningar, små avskilda badmöjligheter, häftiga klippor och rika svamp- och bärmarker skapar den ett friluftslandskap med höga natur- och upplevelsevärden som vi vill utveckla och skydda.

När Södertälje utvidgas förväntas flera bostads- och fritidshusområden i anslutning till kusten, som Ekeby, Sandviken, Dammkärr och Vattubrink, att växa. Utöver detta kan Underåstäkten i framtiden bli aktuell för planläggning av bostäder. Med detta ökar också betydelsen av Mälarkustens natur som närliggande frilufts- och grönområde.

Längs Mälarkusten finns två biotopskyddsområden, ett flertal nyckelbiotoper och i Bastmora, Underås och Ekebyområdet gäller utökad strandskydd.

Vi föreslår en utveckling av Mälarkusten utifrån en helhetssyn som fokuserar på att bevara och visa upp dess fantastiska, sammanhängande natur samt att öka tillgängligheten. Vi vill skapa möjlighet till naturupplevelser och vägleda besökare till fina utflyktsmål samtidigt som den biologiska mångfalden bevaras och stärks genom varsam skötsel.

Kustleden (1)

Vår framtidsvision är att förlänga kustleden så att den sträcker sig längs hela Södertäljes kust, från norra Enhörna till södra Mörkö. Då kan besökare vandra längs kommunens vackra kust och upptäcka en mångfald av olika natur- och kulturmiljöer.

Skogen (2)

Norr om Lina naturreservat och Kiholms koloniområde har skogen, enligt utförda inventeringar, mycket höga naturvärden. Här finns flera nyckelbiotoper och ett biotopskyddsområde. Naturskolan ligger här och använder sin närmiljö för att engagera och lära unga om naturen. Många välanvända stigar vittnar om ett rikt friluftsliv. För att bevara och utveckla skogens natur- och friluftslivsvärden föreslår vi att en utökning av Lina naturreservat alternativt ett nytt naturreservat utreds (utförlig beskrivning på s. 18).

Bastmora (3)

Skogarna och den branta kusten vid Bastmora har enastående natur- och friluftslivsvärden som vi vill bevara. Här finns urgamla tallar på ostörda hållmarker som bjuder besökaren på en hisnande utsikt över Mälaren. De biologiska värdena är mycket höga med flera nyckelbiotoper och ett biotopskyddsområde. Ett befintligt stigsystem knyter samman Dammkärr med före detta Bastmora friluftsgård. För att säkerställa att de värdefulla miljöerna bevaras, friluftsvärden stärks och tillgängligheten ökar föreslår vi att det skyddas som naturreservat (utförlig beskrivning på s. 20).



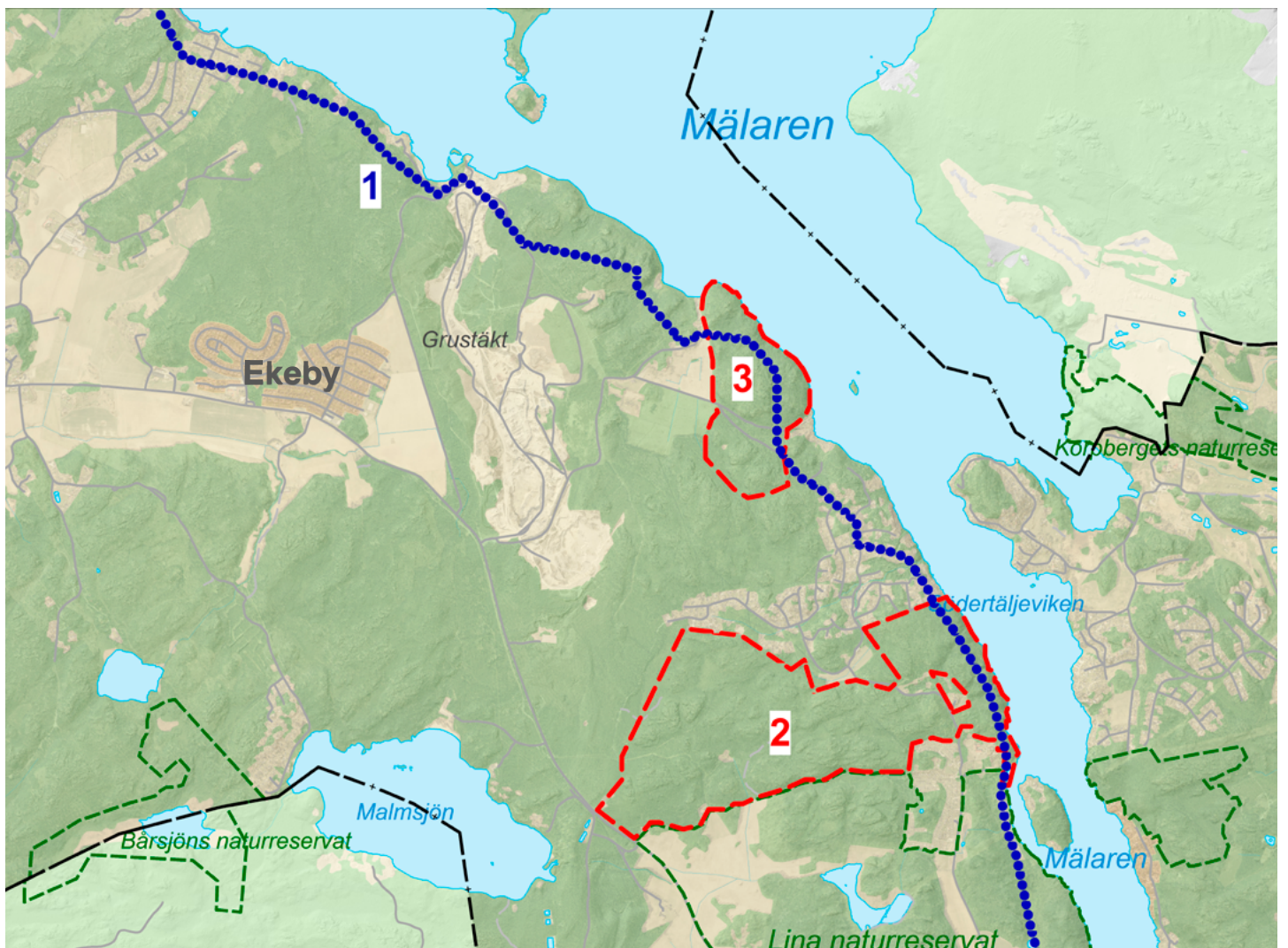
Skogen vid naturskolan bjuder in till friluftsliv



Hällmarken i Bastmora



Mossbevuxna stenblock i Kiholmsskogen





Mora park

Mora park är ett tätortsnära naturområde som länge har lockat besökare. Här kan de njuta av lugna stunder bland träd och vatten. Moraån slingrar sig söderut och ger området sin prägel. Vi föreslår att Mora parks potential som sammanhängande friluftsområde tas tillvara genom att tillgängliggöra, lyfta och visa upp fina naturupplevelser och skydda områdets värdefulla naturvärden.

De en gång parkliknande naturmiljöerna har växt igen, men processen att varsamt gallra fram värdefulla träd och åter öppna upp markerna har påbörjats. Nya stängsel är på plats och området har nu ett bra betestryck med får. Kulturleden **Morarundan (1)** passerar Mora park på befintliga vägar. Leden skapades av Järna Hembygdsförening och tillhörande karta finns över ledens kulturattraktioner. Moraåns dalgång söder om dämmet vid väg 57 är skyddad som naturreservat.

Ån med omkringliggande landskap

Norr om dämmet är ån bredare och flyter lugnare men även här har den stora natur- och friluftslevsvärden. Kommunen utreder fria vandringsvägar förbi Nykvarnsdammen. När dammens framtid är klargjord kan även Moraån uppströms dammen bli aktuellt för naturreservatsbildning.

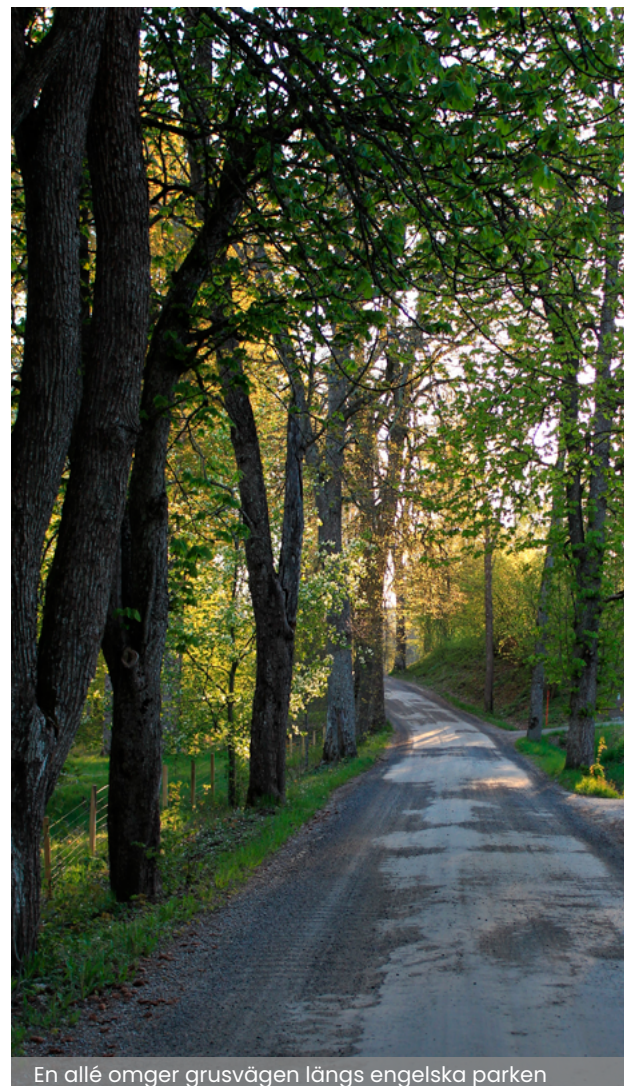
Restaurerade hagmarker (2, 3)

Längs Moraån ligger två nyligen restaurerade hagmarker. Här betar får och naturvårdsgallringar sker årligen för att värna om naturvärden. Besökare kan ströva bland skyddsvärda lövträd som bland annat grov ek, asp och hassel. Här trivs flera olika arter av fladdermus, och historiskt har florin varit artrik. Parken är tillgänglig för besökare och fikamöjligheter längs vattnet bjuder in till rekreation och återhämtning. Pedagogiska informationsskyltar ska beskriva hagarnas natur- och kulturvärden.

Område 4 har stor potential som odlings- och ängsmark med högsta möjliga biologiska mångfald som mål. Marken är tätortsnära och här skulle det vara fint med en mosaik av småskalig odling kombinerat med åtgärder för pollinerare. En ängspark med fokus på blommande växter och boplatser för pollinerare skulle även vara i enlighet med arbetet inom odlingsstrategin och pollineringsplanen.

Friluftsanordningar

Hela området skulle kunna kompletteras med ett pedagogiskt stigsystem för skolor och förskolor. Lärarika skyltar längs stigen kan vägleda barn, unga och pedagoger genom värdefulla och artrika natur- och kulturmiljöer. Stigen ska bjuda in till naturupplevelser och rörelse och kan kompletteras med pedagogisk information och anordningar för utomhusundervisning.



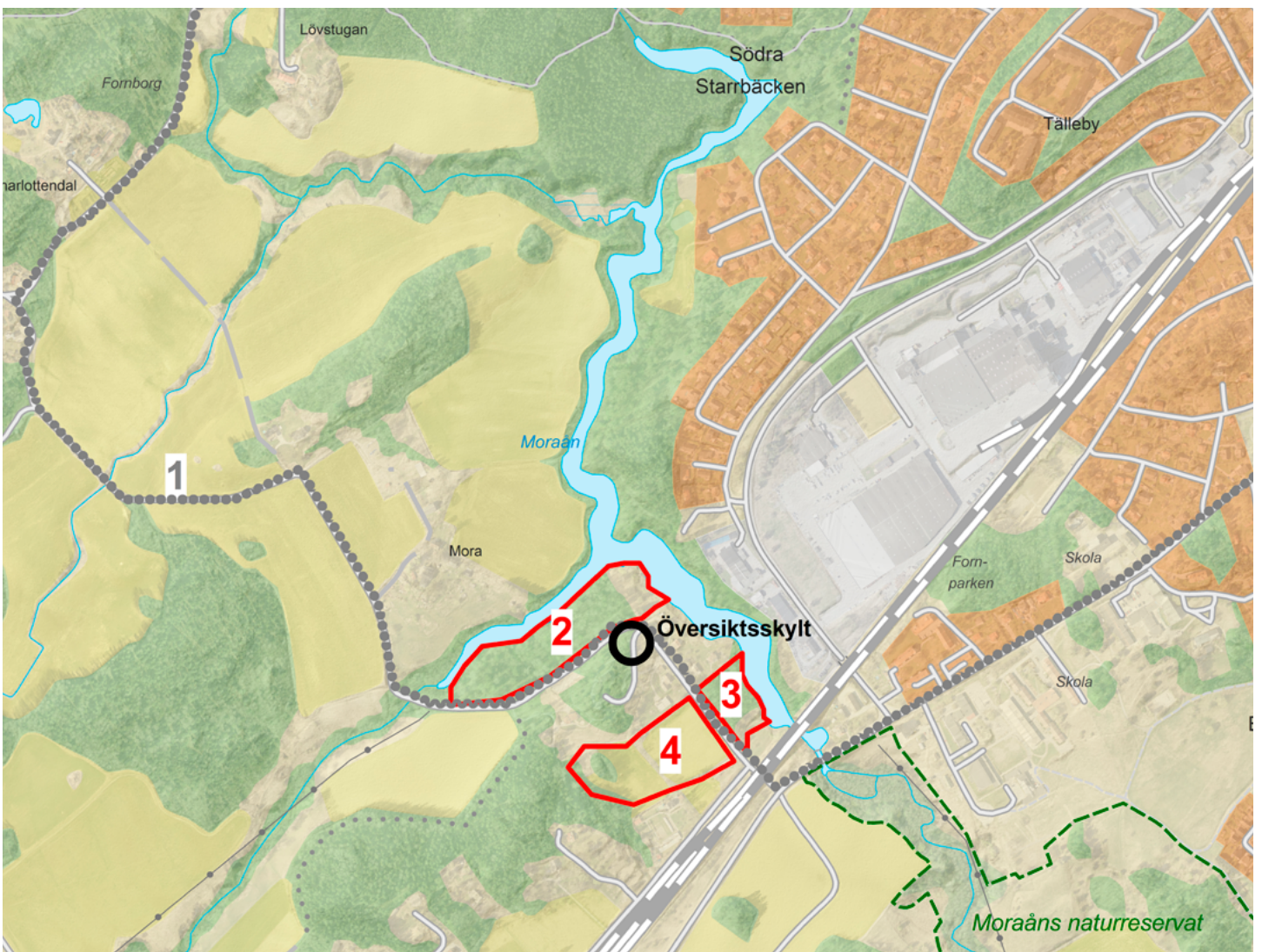
En allé omger grusvägen längs engelska parken



Får på bete i Engelska parken



Stängselövergång till hagmark





Vasa våtmarkspark

Vid Näsbyviken i lilla Måsnaren väster om Södertälje tätort finns Genetabornas närmaste naturområde. En befintlig våtmarkspark och tätortsnära skog som med lite utveckling och vård kan bli ett friluftslandskap med höga natur- och upplevelsevärden. Här vill vi anlägga en fin entré med parkering och informationsskyltar samt en promenadslinga med naturinformation och rastplatser.

När Södertälje växer ska bostadsområdet Geneta förtätas. Med ökad befolkning och tätare bebyggelse i bostadsområdet ökar betydelsen av omkringliggande natur ur friluftslivs- och folkhälsosynpunkt. Vasa våtmarkspark är ett kluster av tre våtmarker med fina promenadmiljöer och en angränsande hasselskog med höga biologiska värden.

Våtmarken i Vasa har utvidgats med två nya våtmarker för klara den höga näringsbelastningen från Södertälje. I våtmarkerna sjunker större partiklar och fosfor ner till botten innan vattnet rinner ut i Måsnaren. En effektiv rening i våtmarkerna är viktigt för att bromsa övergödningen av Måsnaren. Området kring våtmarkerna är naturskönt och har potential att bli ett populärt promenadområde.

Skogen norr om våtmarken är en hassellund som klassas som nyckelbiotop. Gammal bukettformad hassel och gammal skogslind skapar en ljus och luftig skog som är väldigt trevlig att gå i. Här finns också gamla ekar och tallar samt gott om död ved i vilka tickor och andra vedsvampar växer.

Vi föreslår en utveckling och skötsel av Vasa våtmarkspark med fokus på att öka tillgängligheten med friluftsanordningar och erbjuda naturinformation. Vi vill också gynna de värdefulla gamla lövträden genom varsam skötsel.

Våtmarksparken (1)

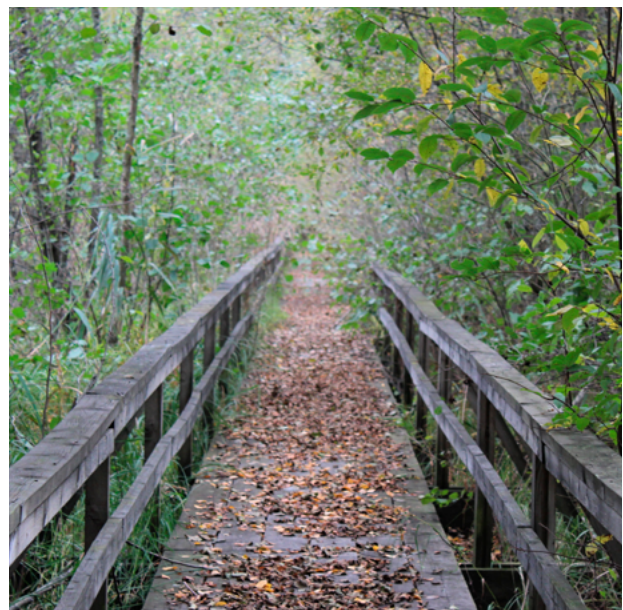
En parkeringsplats och en inbjudande entré med en skylt med information om naturen samt markerade stigar presenterar platsen för besökaren. I den befintliga våtmarksparken kan skolelever och andra besökare läsa fina illustrerade skyltar som på ett lättillgängligt sätt informerar om våtmarkernas biologiska funktion.

Våtmarksslingan (2)

Från entrén utgår en markerad "våtmarksslinga" kantad med informationsskyltar om de naturtyper som besökaren passerar. En bred, tillgänglighetsanpassad spång leder över den stora våtmarken. Vi vill placera ut rastbord på natursköna platser längs slingan där besökare kan avnjuta en fika eller bara ta en paus..

Utsiktstigen (3)

I skogen norr om våtmarken, skapar hasselns grenar valv som omsluter dig bland stora flyttblock och mossbevuxna döda träd. Gammal ek med stora grenar som breder ut sig åt sidorna vittnar om att skogen en gång var glesare. Längre upp övergår den i en hållmarksskog med ståtliga tallar och en fantastisk vy över lilla Måsnaren. En markerad stig tar besökaren till utsiktsplassen. Skogen vill vi vårda med avsikt att gynna hassel och äldre lövträd.



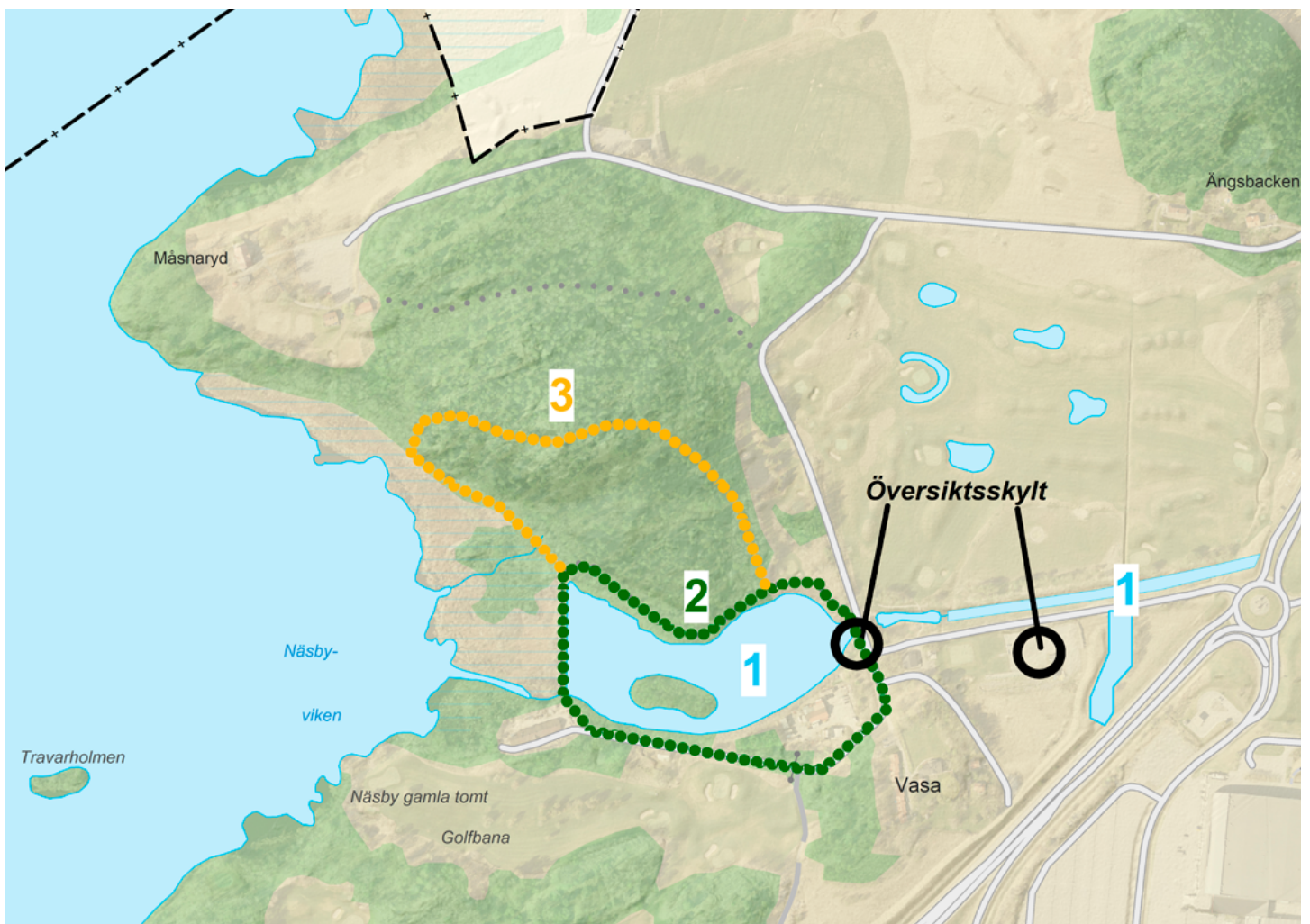
Fina spänger sköts tyvärr inte i dagsläget



Nyckelbiotopen i anslutning till våtmarksparken



Lavbevuxen ek i hasselskogen





Tveta våtmark

Vid Tveta, söder om Måsnaren planeras en våtmarkspark för att rena vattnet innan det rinner ner i Måsnaren. Vi vill skapa en inbjudande entré med besöksparkering och en stig till våtmarksområdet med rastbord och naturinformation. Kortare leder kan knyta samman Tveta våtmark med Tveta friluftsområde, Gröndal hälsocenter, Eklundsnäs och Måsnarenleden.

Sjön Måsnaren är övergödd vilket ger den dålig ekologisk status. En grupp anlagda våtmarker vid tillrinningen skulle rena vattnet innan det rinner in i Måsnaren genom att låta vattnet sakta ner och stanna upp. Tyngre partiklar och fosfor kan då sjunka ner till botten och tas upp av växter.

Våtmarken är en del av utvecklingsområdet Måsnaren; ett stort, tätortsnära och sammanhängande friluftsområde för hela Södertälje, där natur- och rekreationsvärden går hand i hand. (utförlig beskrivning på s. 34).

Tveta våtmarkspark ska anläggas och skötas med fokus på ökad biologisk mångfald och tillgänglighet med friluftsanordningar och naturinformation. Vi vill binda samman området med närliggande friluftsområden med korta leder.

Stig till våtmarksområdet (1)

En parkeringsplats och en entré bjuder in besökaren att följa stigen till våtmarksområdet. Fikabord placerade på en trall ger besökaren en naturlig plats att stanna upp och läsa om vattnets väg från bostadsområdet till havet på lättillgängliga illustrerade skyltar.



Våtmarksparken söder om Hovsjövägen

Våtmarksparken (2)

Våtmarksparken planeras bestå av två klarvattendammar med permanent vattenspegel ihopkopplade av ett vackert slingrande våtmarksstråk. Ett breddat dike som fosfordamm och en fuktäng som bara blötläggs när det är snösmältning eller regnar mycket planeras också. Det hela blir en omväxlande intressant miljö där besökaren kan läsa om våtmarkernas viktiga biologiska funktion samt de växter och djur som lever där.

Anslutning till friluftsområden och Måsnarenleden (3)

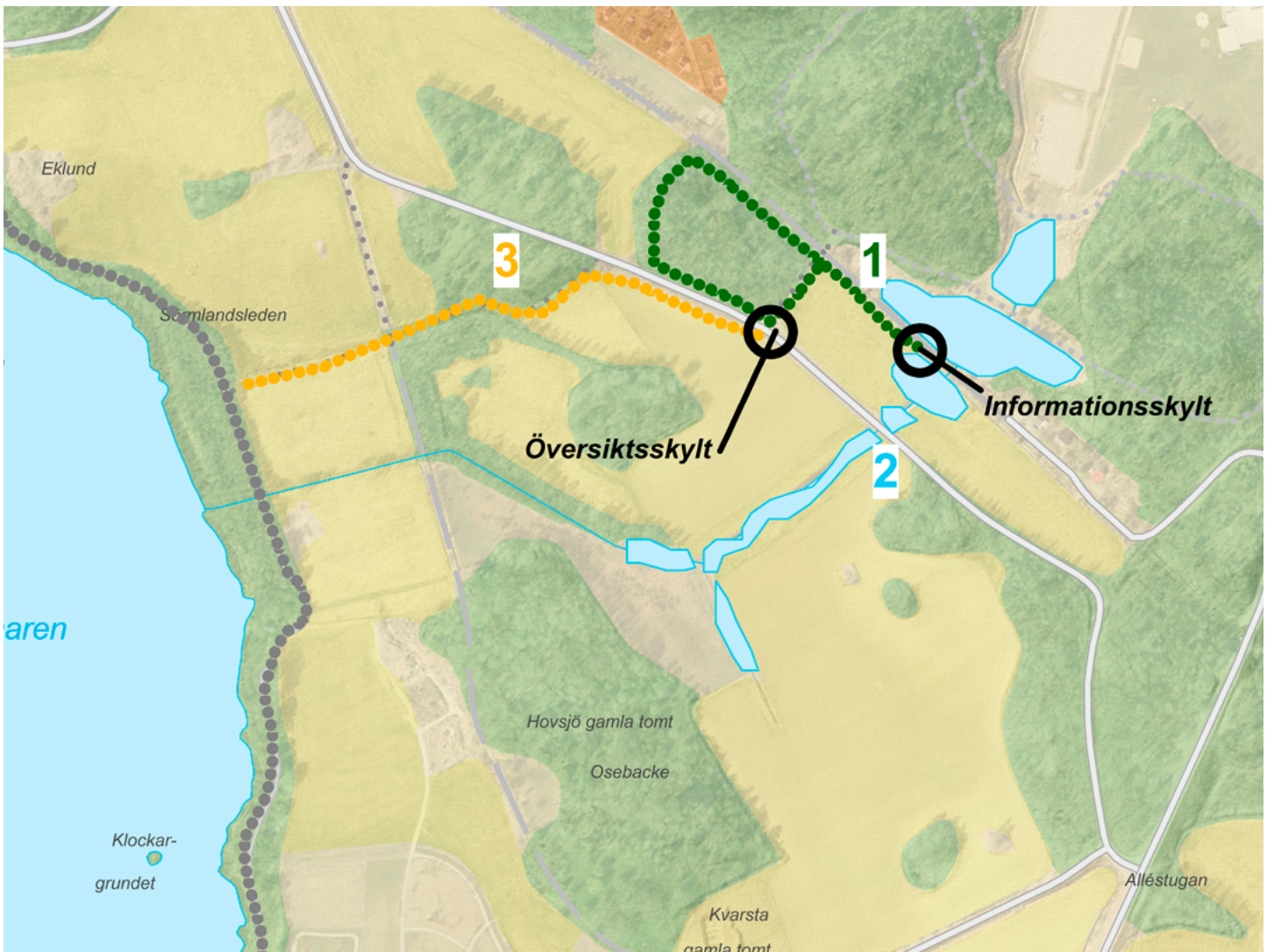
Vi vill med korta leder binda ihop våtmarksområdet med Tveta friluftsområde, Gröndal hälsocenter och Eklundsnäs för att skapa ett sammanhängande natur- och friluftsområde. Anslutningen till vandringsleden Måsnarenleden binder samman hela Måsnarens omkringliggande friluftsområden.



Måsnaren



Många insekter lever i våtmarker när de är larver, till exempel trolsländan.





Glasberga våtmark

I östra delen av Södertälje stad planeras en våtmark för att rena vattnet som rinner ut i Glasbergasjön. I anslutning till våtmarken vill vi skapa en inbjudande entré med informationsskyltar. Med broar och öar skapas en vacker och spännande promenadmiljö där besökaren kan ta till sig naturinformation från illustrerade skyltar. Faunadepåer av död ved ger förutsättningar för ökad biologisk mångfald.

En våtmark där vattnet kan sakta in och stanna upp vid inloppet till Glasbergasjön skulle låta partiklar och näringsämnen sjunka ner till botten och tas upp av växter. Det skulle inte bara rena och höja kvaliteten i Glasbergasjön men också i sjön Uttran som ligger nedströms och som har otillfredställande ekologisk status.

För boende i Glasberga skulle våtmarken ligga i ett viktigt grönområde ur friluftslivs- och folkhälsosynpunkt. Våtmarken skulle kunna vara ett naturutflyktsmål för förskolan. Rekreativ åtgärder kombineras med åtgärder för att förbättra förutsättningarna för ökad biologisk mångfald.

Vi vill anlägga och sköta våtmarken med fokus på vacker fysisk miljö, faunadepåer och ökad tillgänglighet med friluftsanordningar och erbjuda naturinformation.

Våtmarksområdet (1)

Genom att placera ut död ved i anslutning till våtmarken så skapas övervintringsmiljöer för salamandrar och bättre förutsättningar för många olika arter av ryggradslösa djur, svampar och fåglar att trivas i och kring våtmarken.

Stig i våtmarksområdet (2)

En entré med en informationsskylt bjuder in besökaren att följa stigen genom våtmarksområdet. Vi vill erbjuda besökarna en spännande fysisk miljö med ett system av broar och öar. Längs stigen finns bänkar och skyltar där besökaren kan stanna upp och läsa om våtmarkernas viktiga roll och alla de arter som är kopplade till dem på lättillgängliga illustrerade skyltar.



Utloppet där våtmarksvattnet når Glasbergasjön

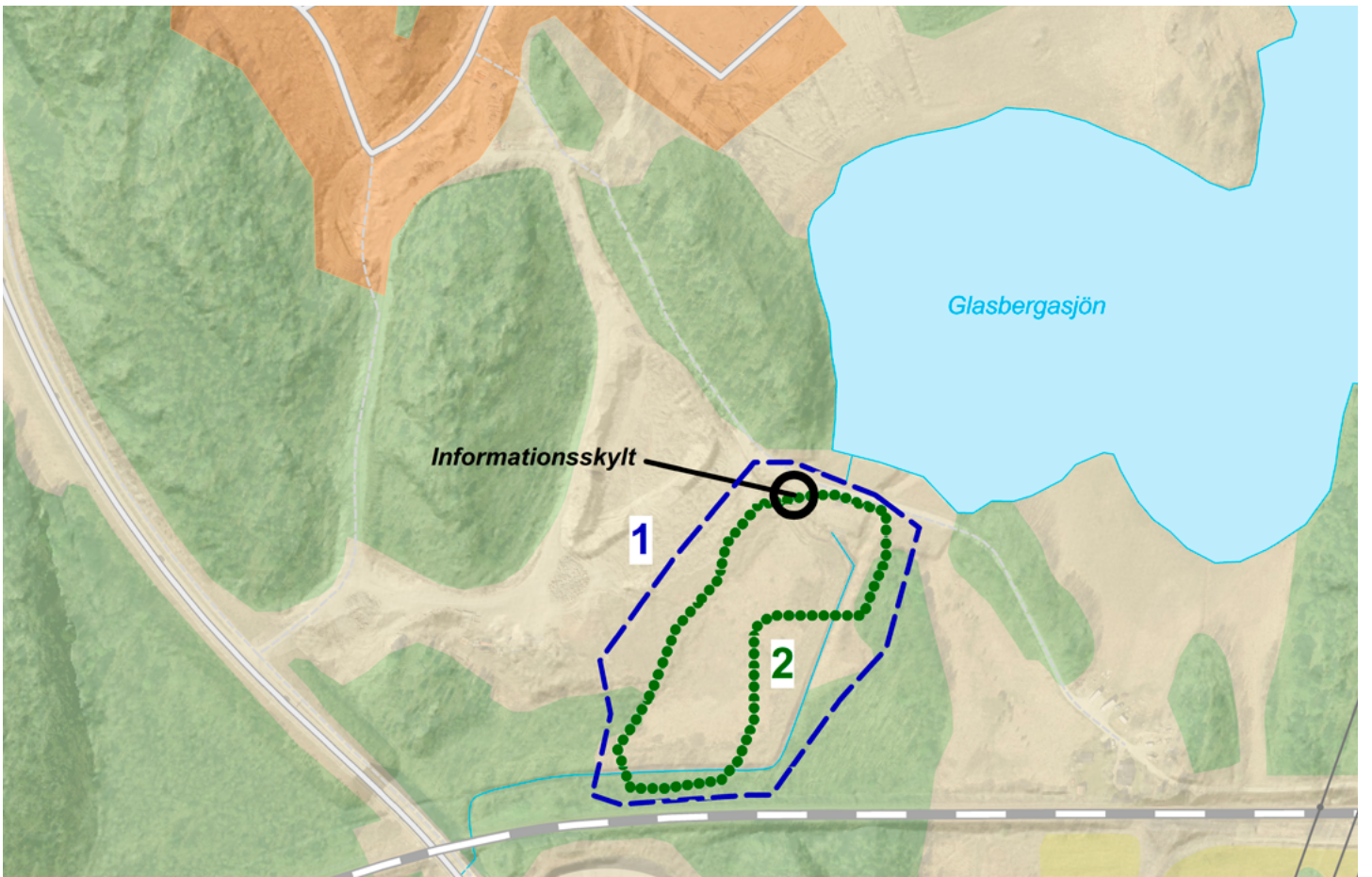


Här finns redan en liten våtmark



Foto: Göran Johansson

En hög med stockar är en bra övervintringsplats för vattensalamandern





Lanarens våtmark

Nordväst om sjön Lanaren planeras en våtmark för att rena vattnet som passerar den omgivande jordbruksmarken. Vi vill att våtmarken och sjöstranden formas så att gäddlek uppmuntras och att omgivningarna betas med kor för att det ska hållas öppet. I anslutning till sjöstranden vill vi bygga ett fågeltorn med informationsskyltar.

Strandängen nordväst om Lanaren har tidigare varit hävdad och öppen. Träden på strandängen har vuxit upp på senare tid. Här anlägger vi en våtmark för att fånga upp och rena mycket av det näringsrika vatten som rinner av åkrarna innan det rinner ut i Lanaren.

Vi vill sköta våtmarken och omgivningarna med fokus på att hålla markerna öppna. Vi vill också öka tillgängligheten med friluftsanordningar och erbjuda naturinformation.

Våtmarken & sjöstranden (1)

Klarvattendammar anläggs genom att bredda och fördjupa det dike som redan går här. Växter som kavelkun och säv kommer att växa kring vattenspegeln. När diket rensas på näringsrikt sediment så kan det spridas ut över åkrarna omkring våtmarken.

Vi vill stängsla in strandängen och beta området kring våtmarken och sjöstranden med kor. När våtmarken når Lanaren så får vattnet svämma ut över vassen. Detta skapar en gäddleksmiljö.

Fågeltornet (2)

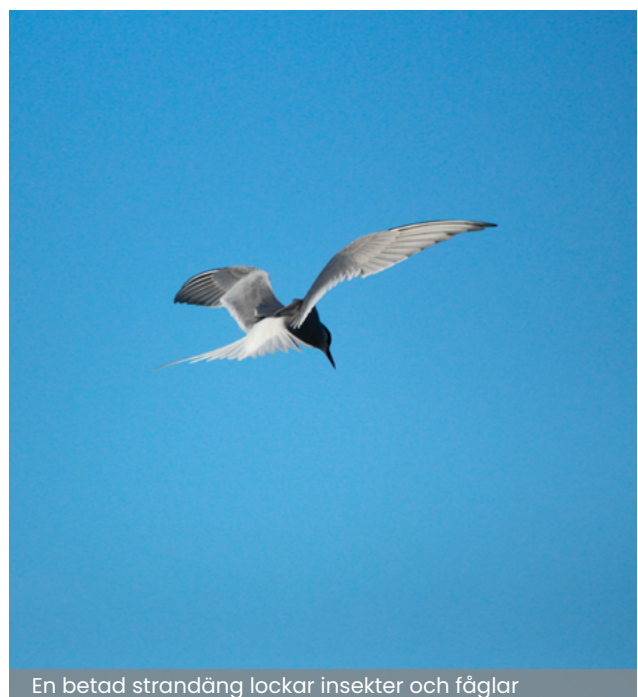
Vi erbjuder besökarna möjlighet att komma upp ovan mark för fågelskådning. Ett fågeltorn med naturinformation söder om våtmarksområdet i närheten av skogen, med tak och fikabänk skulle locka besökare som passerar på Sörmlandsleden. En parkeringsplats med infoskyltar om våtmarken anläggs i anslutning till tornet.

Vandringsled till Ålöström och Tveta (3)

Sörmlandsleden går förbi våtmarksområdet till södra Måsnaren. Vi vill koppla ihop området till Ålöström och Tveta friluftsområde med en ny vandringsled.



Jordbruksmarkerna västerut



En betad strandäng lockar insekter och fåglar



Strandängan skulle kunna betas med kor och ett fågeltorn likt det i Pilgrog skulle kunna byggas.





Myrstugans våtmarksrike

Mellan Järna och Kallfors finns blöta marker där vi ser möjligheter att anlägga en våtmark. Vi vill att det byggs spänger och informationsskyltar kring våtmarken så att besökaren kan komma nära och läsa om våtmarken och alla arter som trivs här. Det tätortsnära läget gör det lämpligt som utflyktsmål för skolklasser. Vi vill koppla ihop området med Logsjön och Järna IP.

Sedan bävern dämde upp de blöta partiet i skogen mellan Järna och Kallfors har området blivit ett riktigt skogsträsk med mycket blöt död ved. Våtmarken håller kvar vattnet i landskapet och Myrstugan är en viktig grundvattensförekomst. Området används av många motionärer och kopplar samman Järna tätort med Kallfors.

Vi föreslår att dämna upp ytterligare och utveckla området till ett våtmarksrike, med spänger som ger besökaren en närupplevelse av våtmarken och informationsskyltar som beskriver våtmarkens viktiga roll och alla arter som lever i och kring den.

Det pedagogiska våtmarksriket (1)

En entré med en informationsskylt bjuder ut besökaren på spängerna in i våtmarksområdet. Längs spängerna finns det skyltar med information om djur och växter som trivs i och kring våtmarken. Spängerna leder till en plattform där det finns en rastbänk och lättillgängliga illustrerade skyltar med information om våtmarkernas viktiga roll i landskapet. Plattformen kan också fungera som en plats där skolelever kan samlas för att lära sig om naturen och håva efter nattsländelarver och andra kryp under ytan.

Anslutning till Logsjön, Kallfors och Järna IP (2)

Vi vill bygga ut den befintliga motionsleden mellan Kallfors och Järna med markerade stigar till Logsjön och Järna IP.



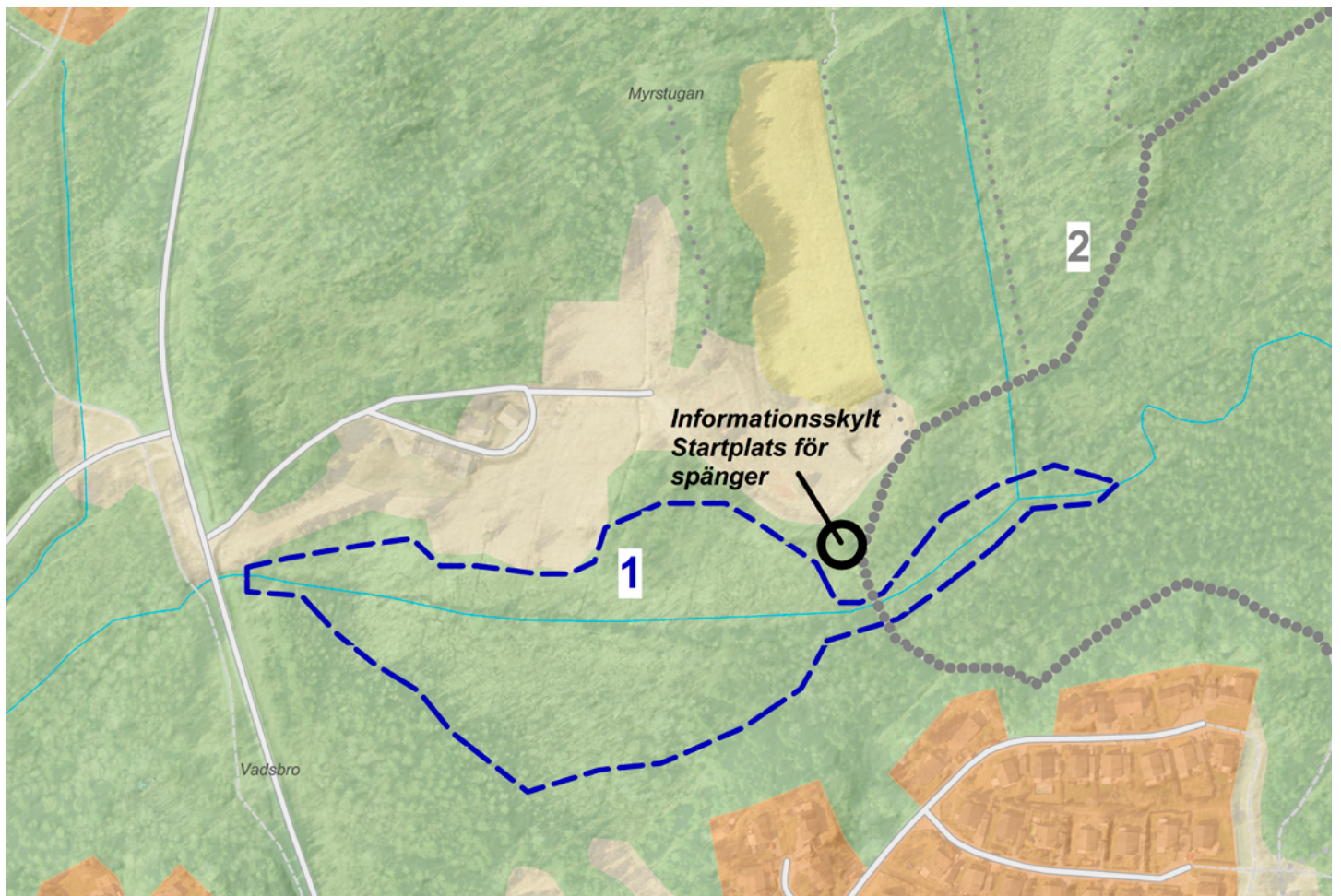
En vacker träbro leder över Kallforsån



Spänger kan leda besökarna ut i våtmarksområdet



Myrstugans våtmark skulle kunna berikas med spänger så att besökaren kan få en närupplevelse





Miljökontoret, Södertälje kommun

Besök: Stadshuset, Nyköpingsvägen 26, Södertälje

Tel: 08-523 010 00 (Kontaktcenter)

E-post: miljokontoret@sodertalje.se

www.sodertalje.se