

Vattenplan

KOMMUNENS PLANERING FÖR GOD VATTENSTATUS I YT- OCH GRUNDVATTEN



Innehåll

Inledning	3
1. Kort om Södertälje kommun	4
2. Syfte med vattenplanen	4
3. Avgränsningar mot andra styrdokument för vatten	5
4. Kommunens organisation	6
5. Sjöar och vattendrag i kommunen	7
6. Kommunens roller i vattenförvaltningen	8
6.1 Planmonopolet enligt plan- och bygglagen	8
6.2 Exploatering och markanvisning	9
6.3 Förvaltare av mark- och vattenområden	9
6.4 Upphandling av varor och tjänster	9
6.5 Prövnings- och tillsynsmyndighet	9
6.6 Tekniska verksamheter (VA-huvudman, gata, park m.m.)	9
7. Andra aktörer och vattenförvaltningen	10
7.1 Skogs- och jordbruk, djurhållning med mera	10
7.2 Tillverkande företag, verkstäder och andra verksamheter	10
7.3 Vägar, järnvägar och annan infrastruktur för transporter	11
7.4 Privatpersoner	11
7.5 Ideella organisationer och initiativ	11
7.6 Statliga myndigheter	11
8. Södertäljes strategi för en god vattenförvaltning	11
8.1 Hela kommunkoncernen ska bidra till att miljökvalitetsnormerna kan uppnås	11
8.2 Prioritering av vattenvårdsåtgärder	13
8.3 Samverkan	13
8.4 Kommunikation	13
8.5 Samordning	13
8.6 Finansiering av vattenförvaltningen	14
9. Uppföljning	15

Bilaga A: Vad styr vattenförvaltningen i Sverige och Södertälje kommun?

Bilaga B: Nulägesbeskrivning – vattenstatus och åtgärdsbehov i Södertälje kommun

Bilaga C: Exempel på faktablad för ett avrinningsområde (Bränningeån)

Bilaga D: Exempel på åtgärdsförslag för ett avrinningsområde (Bränningeån)

Bilaga E: Åtgärdsförslag för god vattenstatus i kommunens avrinningsområden – ytvatten



Inledning

En god hushållning med våra vattenresurser är grundläggande för en positiv och långsiktigt hållbar samhällsutveckling.

Södertälje kommuns vattenplan bygger på synsättet att vi ska vårda och förbättra våra vattenresurser utifrån avrinningsområdenas avgränsningar, d.v.s. utifrån hur vattnet rinner i landskapet. Detta synsätt är också grunden i EU:s ramdirektiv för vatten. Vattenplanen omfattar både yt- och grundvatten och det övergripande målet är god vattenstatus i alla vattenförekomster.

Administrativa gränser, såsom kommun- eller länsgränser, ska därför i princip underordnas avrinningsområdenas avgränsning när vi identifierar åtgärdsbehov. När vi prioriterar åtgärder för bättre vattenstatus ska kostnadseffektiva prioriteringar eftersträvas. Vid bedömning av kostnadseffektivitet ska helhetssyn tillämpas; det innebär att inte enbart effekter på vattenkvalitet och ekologisk status för en vattenförekomst ska beaktas, utan även positiva effekter för biologisk mångfald, rekreation och friluftsliv, skola m.m. ska vägas in i bedömningen.

I vattenplanen görs en övergripande prioritering av vilka avrinningsområden och vattenförekomster som bedöms mest prioriterade att åtgärda. Utifrån denna prioritering

formas lokala åtgärdsförslag som ett löpande arbete i den årliga verksamhetsplaneringen. För att identifiera lämpliga åtgärder för ett avrinningsområde behöver vi förstå vilka faktorer som styr vattenkvaliteten och i vilken grad. Mot den bakgrunden kan det behövas mer eller mindre omfattande studier av hela eller delar av ett avrinningsområde som en förberedande åtgärd.

Av kommunens 25 grundvattenförekomster har 24 stycken god status. En av vattenförekomsterna har otillfredställande status på grund av förhöjda kloridhalter. I *Bilaga B* framgår mer om grundvattenförekomsterna i Södertälje kommun.

Kommunen har ansvar för många funktioner som påverkar vattenkvaliteten i våra grund- och ytvatten. En övergripande målsättning med själva vattenplaneringen är att dessa olika funktioner utövas så att de kan bidra till möjligheten att uppnå god vattenstatus.

Miljönämnden är ansvarig nämnd för vattenplanen och dess uppföljning.

Förklaringar till vattenförvaltningens ord och begrepp framgår av Havs- och vattenmyndighetens ordbok, www.havochvatten.se



Foto: Joakim Serrander

1. Kort om Södertälje kommun

Södertälje är en kustkommun längs Svealandskusten, söder om Stockholm. Genom Södertälje stad löper Södertälje kanal, en viktig transportled och förbindelse mellan Östersjön och Mälaren. Landskapet i kommunen är ett sprickdalslandskap med både skogsområden och öppna åkerlandskap. Södertälje är en av de större jordbrukskommunerna i Stockholms län, samtidigt som över 90 % av invånarna bor i tätort.

Södertälje kommun är rik på sjöar och vattendrag – av kommunens totala yta utgörs 25 procent av vattenområden. Hav, kust, sjöar och vattendrag ger förutsättningar

för ett rikt djurliv samt goda möjligheter till bad, fiske och andra friluftaktiviteter. Det största hotet för Södertäljes sjöar och vattendrag är övergödningen och störande ämnen. Kommunens huvudsakliga dricksvattenförsörjning tillgodoses med vatten från Mälaren.

I Södertälje kommun finns 25 grundvattenförekomster och 35 ytvattenförekomster. Av ytvattenförekomsterna är det endast omkring en fjärdedel som uppnår god eller hög ekologisk status. I *Bilaga B* (Nulägesbeskrivning – vattnet i Södertälje kommun) framgår mer detaljerad information om vattenförekomsterna, deras status och utmaningar.

2. Syfte med vattenplanen

En god hushållning med vattenresurser är grundläggande för ett hållbart samhälle. Det är en förutsättning för ekologisk, social och ekonomisk hållbarhet.

Vattenplanen har följande syften:

1. Tydliggöra hur Södertälje kommun ska bidra till

att god status enligt EU:s vattendirektiv uppnås i kommunens alla vattenförekomster.

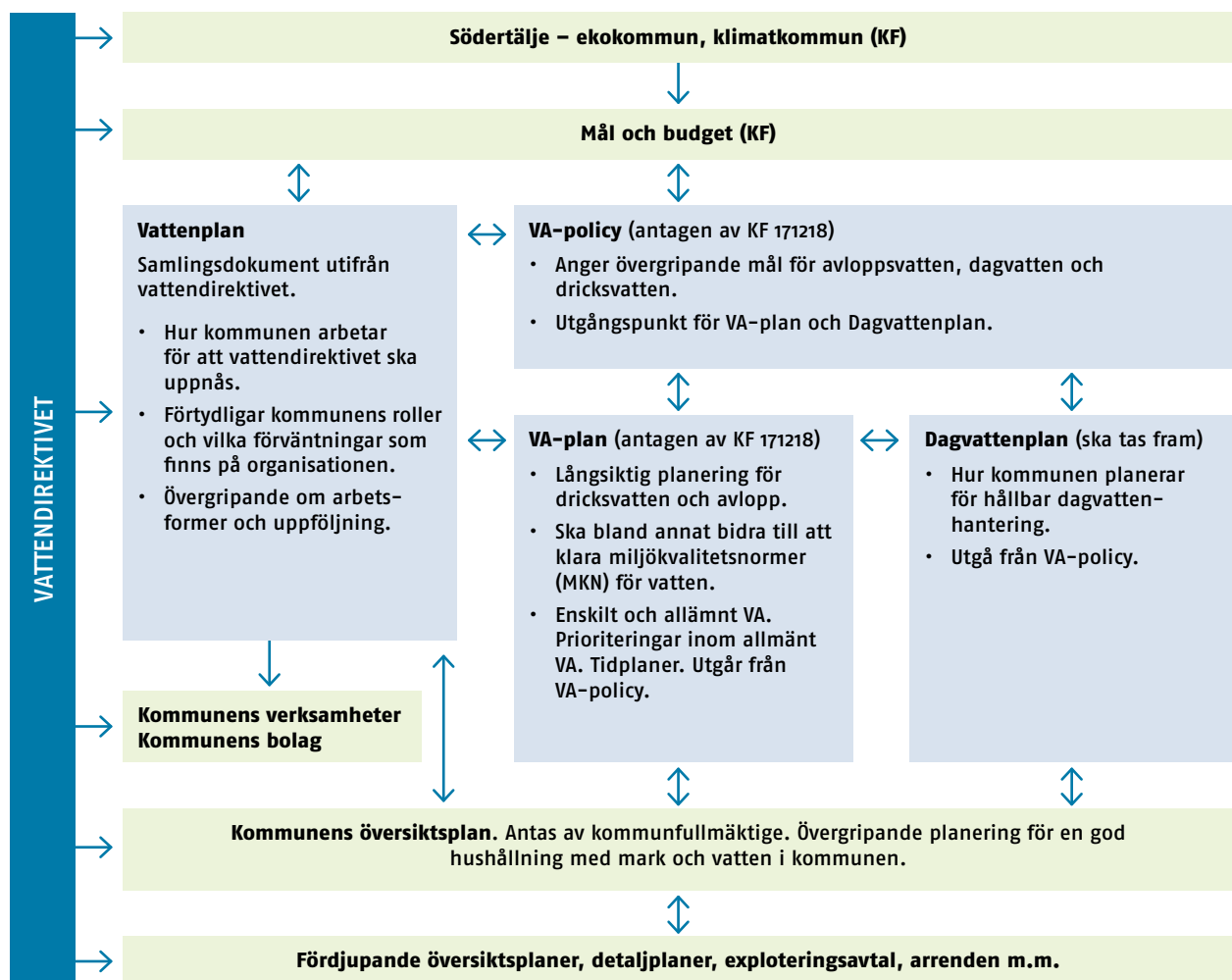
2. Tydliggöra ansvar och roller i kommunkoncernen.
3. Bidra till att vattenförvaltningen integreras och samordnas effektivt i kommunkoncernens och samhällets utveckling.

3. Avgränsningar mot andra styrdokument för vatten

Vattenplanen är det övergripande styrdokumentet för hur Södertälje kommun ska bidra till att uppnå EU:s vattendirektiv, med målsättningen om god vattenstatus i alla vattenförekomster. I *Bilaga A* förklaras den nationella vattenförvaltningens delar och grundläggande begrepp, samt hur det styr den lokala vattenförvaltningen i Södertälje kommun. Där ges även hänvisning till fördjupad läsning om vattenförvaltning.

Vattenplanen är ett av flera underlag för kommunens översikts- och detaljplanering. I översiktsplanen gör kommunen en sammanvägning av många olika aspekter för att uppnå en sammantaget god utveckling av kom-

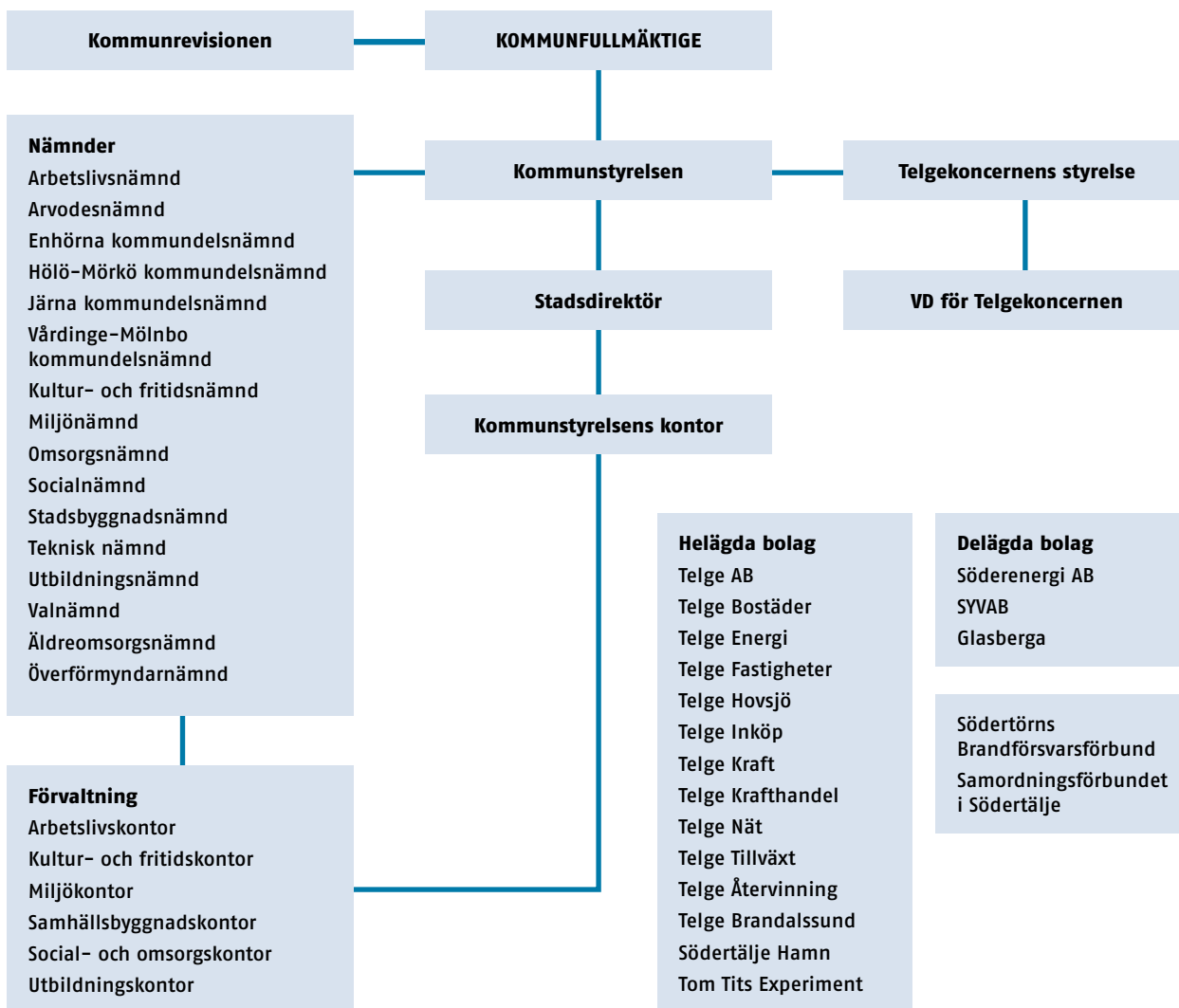
munen baserat på en god hushållning med mark- och vattenresurser. När kommunen gör detaljplaner för nya områden måste kommunen säkerställa att förutsättningarna att uppnå god vattenstatus inte försämras. Det finns underliggande dokument till vattenplanen; VA-planen är ett sådant. VA-planen hanterar särskilt planering som rör avloppsvatten och dricksvatten, den omfattar allmänt såväl som enskilt vatten och avlopp. En första version av VA-plan för Södertälje kommun antogs av kommunfullmäktige i december 2017. *Figur 1* visar översiktligt förhållandet mellan kommunens styrdokument för vatten.



Figur 1. Förhållandet mellan olika kommunala styrdokument för vatten.

4. Kommunens organisation

Den kommunala organisationen omfattar politisk organisation med kommunfullmäktige, nämnder samt bolagsstyrelser. Under kommunstyrelsen finns kommunstyrelsens kontor och därunder en gemensam förvaltning som är uppdelad i sex stycken kontor (maj 2018). Se figur 2.



Figur 2. Södertälje kommuns organisation (maj 2018).

5. Sjöar och vattendrag i kommunen

I *tabell 1* ges en överblick över ytvattenförekomsterna i kommunen och deras status. I *Bilaga B* framgår mer detaljerad beskrivning av nuläge samt åtgärdsbehov i vattenförekomsterna i kommunen.

Tabell 1. Ytvattenförekomsternas statusklassning och miljö kvalitetsnormer.

Vattenförekomster	Statusklassning (senaste)		Miljö kvalitetsnormer (uppfyllnadsår)	
	Ekologisk status	Kemisk status*	Ekologisk status	Kemisk status**
Vattendrag				
Bränningeån	Måttlig	God	God (2027)	God
Moraån	Måttlig	God	God (2027)	God
Mölnboån	Måttlig	Ej klassad	God (2027)	God
Sigtunaån – nedre del	Måttlig	Ej klassad	God (2027)	God
Sigtunaån – övre del	Måttlig	Ej klassad	God (2027)	God
Skillebyån	Måttlig	God	God (2027)	God
Trosaån från Klämningen till Frösjön	Måttlig	Ej klassad	God (2027)	God
Vattendraget från Skillötsjön till Sigtunaån	Måttlig	Ej klassad	God (2027)	God
Åbyån	Måttlig	God	God (2027)	God
Sjöar				
Bårsjön	God	God	God	God
Frösjön	Otillfredsställande	Ej klassad	God (2027)	God
Kyrksjön	Dålig	God	God (2027)	God
Långsjön	Måttlig	Ej klassad	God (2027)	God
Malmsjön	God	God	God	God
Måsnaren	Otillfredsställande	God	God (2027)	God
Mälaren – Gripsholmsviken	God	God	God	God
Mälaren – Prästfjärden	God	Uppnår ej god	God	God***
Sillen	Måttlig	Ej klassad	God (2027)	God
Skillötsjön	Måttlig	Ej klassad	God (2027)	God
Stora Alsjön	God	God	Hög	God
Stora Envättern	God	Ej klassad	God	God
Sörsjön	Måttlig	God	God (2027)	God
Trönsjön	Hög	Ej klassad	God	God
Uttran	Måttlig	Uppnår ej god	God (2027)	God
Vällingen	Måttlig	God	God (2021)	God
Yngern	God	God	God	God
Kustvatten				
Asköfjärden	Otillfredsställande	Uppnår ej god	God (2027)	God***
Fifångsdjupet	Otillfredsställande	God	God (2027)	God
Gälöfjärden	Otillfredsställande	God	God (2027)	God
Hallsfjärden	Måttlig	God	God (2027)	God
Himmerfjärden	Måttlig	Uppnår ej god	God (2027)	God***
Igelstaviken	Måttlig	God	Måttlig (2027)	God
Näslandsfjärden	Otillfredsställande	God	God (2027)	God
Stavbofjärden	Otillfredsställande	God	God (2027)	God
Svärdsfjärden	Måttlig	Uppnår ej god	God (2027)	God***

* Kemisk status utan överallt överskridande ämnen (kvicksilver och PBDE).

** Undantag/mindre stränga krav för bromerande difenyleter samt för kvicksilver och kvicksilverföreningar.

*** Undantag för Tributyltenn-föreningar. Tidsfrist till 2027.

Foto: Sandra Vesterdahl



6. Kommunens roller i vattenförvaltningen

Svensk vattenförvaltning syftar till att vi ska förbättra våra vatten och skapa en långsiktigt hållbar förvaltning av våra vattenresurser. Vattenförvaltningen omfattar sjöar, vattendrag, kust- och övergångsvatten samt grundvatten. Ansvaret för genomförandet av vattenförvaltningen ligger på de fem länsstyrelser som är vattenmyndigheter. Havs- och vattenmyndigheten (HaV) stödjer vattenmyndigheterna genom vägledning och föreskrifter för ytvatten. När det gäller grundvatten så är Sveriges Geologiska Undersökning, SGU, vägledande. SGU ger ut föreskrifter om vattenförvaltningen för grundvatten.

Här följer en övergripande genomgång av kommunens olika roller som på olika sätt påverkar vattenförvaltningen och därmed hur kommunen lever upp till kraven enligt EU:s ramdirektiv för vatten.

6.1 Planmonopolet enligt plan- och bygglagen

Kommunens planmonopol är ett mycket viktigt redskap för att påverka miljökvalitetsnormer för vatten.

Planeringen får inte leda till att förutsättningarna för att uppnå miljökvalitetsnormer försämras. Viktiga delar i planmonopolet är översiktsplanen, detaljplaneringen och exploateringsavtalen.

Översiktsplanen. Övergripande plan för hushållning med kommunens mark- och vattenresurser. Innehåller kommunens syn på var bostäder, verksamheter, samhällsservice, fritidsområden med mera kan etableras. Vid lokalisering och utformning av bebyggelse, verksamheter m.m. måste vattenaspekterna beaktas. Möjligheter att minimera och förebygga problem med dagvattenflöden påverkas av översiktsplanen. Områden som i ett landskapsperspektiv är viktiga och lämpliga för dagvattenhantering bör pekas ut i översiktsplanen.

Detaljplaner. Detaljplaner är juridiskt bindande planer som reglerar exploatering för bebyggelse ner på kvartersnivå. Balansen mellan naturområden och bebyggda ytor och system för hantering av dagvatten påverkar förutsättningarna för att uppnå miljökvalitetsnormer.

6.2 Exploatering och markanvisning

Exploateringsavtal. Exploateringsavtal tecknas i samband med genomförande av detaljplaner. I avtalen regleras t.ex. frågor om dagvatten och andra tekniska åtgärder som kan ha koppling till vattenförvaltning och miljö kvalitetsnormer.

Kommunen kan ställa krav vid markanvisning.

6.3 Förvaltare av mark- och vattenområden

Kommunen äger och förvaltar mark- och vattenområden. Med förvaltarroll följer möjligheter och ansvar för att bidra till att miljö kvalitetsnormer uppnås. Viktiga aspekter i förvaltarskapet är principer för jord- och skogsbruk och miljöövervakning. Det handlar bland annat om växt-näringsläckage, skydd av grundvatten samt förutsättningar för fisk och annat liv i vatten.

6.4 Upphandling av varor och tjänster

I den offentliga/kommunala upphandlingen sker stora inköp av varor och tjänster. Att ställa krav i upphandlingen kan vara ett viktigt redskap för att påverka miljö kvalitetsnormer. Vid upphandling av exempelvis konsultuppdrag och entreprenader som påverkar mark- och vattenområden måste miljö kvalitetsnormer beaktas.

6.5 Prövnings- och tillsynsmyndighet

Kommunen har flera myndighetsuppdrag som påverkar vattenförvaltningen i kommunen. Det handlar om exempelvis miljöbalken och plan- och bygglagen. Områden där kommunen genom sina myndighetsuppdrag har påverkan är till exempel:

- Bygglag – tillsyn och prövning (plan- och bygglagen).
- Prövning och tillsyn av verksamheter som kan påverka mark, luft eller vatten. Avloppsanläggningar, verkstäder, energianläggningar m.m. (miljöbalken).
- Rådgivning till företag och verksamheter (plan- och bygglagen, miljöbalken).
- Tillsyn och prövning av strandskyddsdispenser (miljöbalken).
- Hantering av förorenade markområden (miljöbalken, plan- och bygglagen).
- Omhändertagande av avfall på rätt sätt (plan- och bygglagen, miljöbalken).

6.6 Tekniska verksamheter (VA-huvudman, gata, park m.m.)

Kommunen tillhandahåller och sköter flera viktiga samhällsfunktioner som påverkar vattenförvaltningen.

Allmänt VA. Driften av de allmänna (=kommunala) avloppsanläggningarna. Val av teknisk lösning och systemuppbyggnad för hantering av avloppsvatten påverkar förutsättningarna för att uppnå kretslopp för växt-näringsämnen, begränsa övergödning, smittskydd m.m. Dricks-vattenförsörjningen, hur säkerställs tillgång till dricks-vatten av god kvalitet och i tillräcklig mängd för en växande befolkning?

Som nämnts tidigare hanteras Allmänt VA i kommunens VA-plan.

Gator. Anläggning och drift av gator, gång- och cykelvägar kan påverka miljö kvalitetsnormer för vatten. System för hantering av dagvatten har betydelse för kvaliteten i yt- och grundvatten. Åtgärda vägtrummor som utgör vandringshinder för fisk.

Fastigheter. Kommunen (Telge Fastigheter AB) äger och förvaltar många fastigheter som används för de kommunala verksamheterna; skolor, förskolor, äldreboenden, vårdboenden, stadshuset m.fl. Därutöver finns det kommunala bostadsbolaget (Telge Bostäder AB) som etablerar och förvaltar hyresrätter. Etablering och drift av fastigheter har stor påverkan på hushållningen med naturresurser. Lokalisering och gestaltning av byggnader påverkar i hög grad risken för påverkan på yt- och grundvatten. Några exempel på aspekter med koppling till just vattenförvaltningen är:

- Lokaliseringen av byggnader och bebyggelse.
- Materialval och utformning av byggnader.
- Hantering med dagvattenflöden.
- Vattenbesparande teknik.
- Källsorterande VA-system.

Avfallshantering. Kommunen har monopol på hanteringen av hushållsavfall. Utformning av avfallssystem, val av behandlingsmetoder med mera kan påverka förutsättningarna att uppnå miljö kvalitetsnormer, hushållning med växt-näringsämnen och energi etc.

Nedlagda deponier. Inventering och riskbedömning. Se vidare i kommunens avfallsplan.

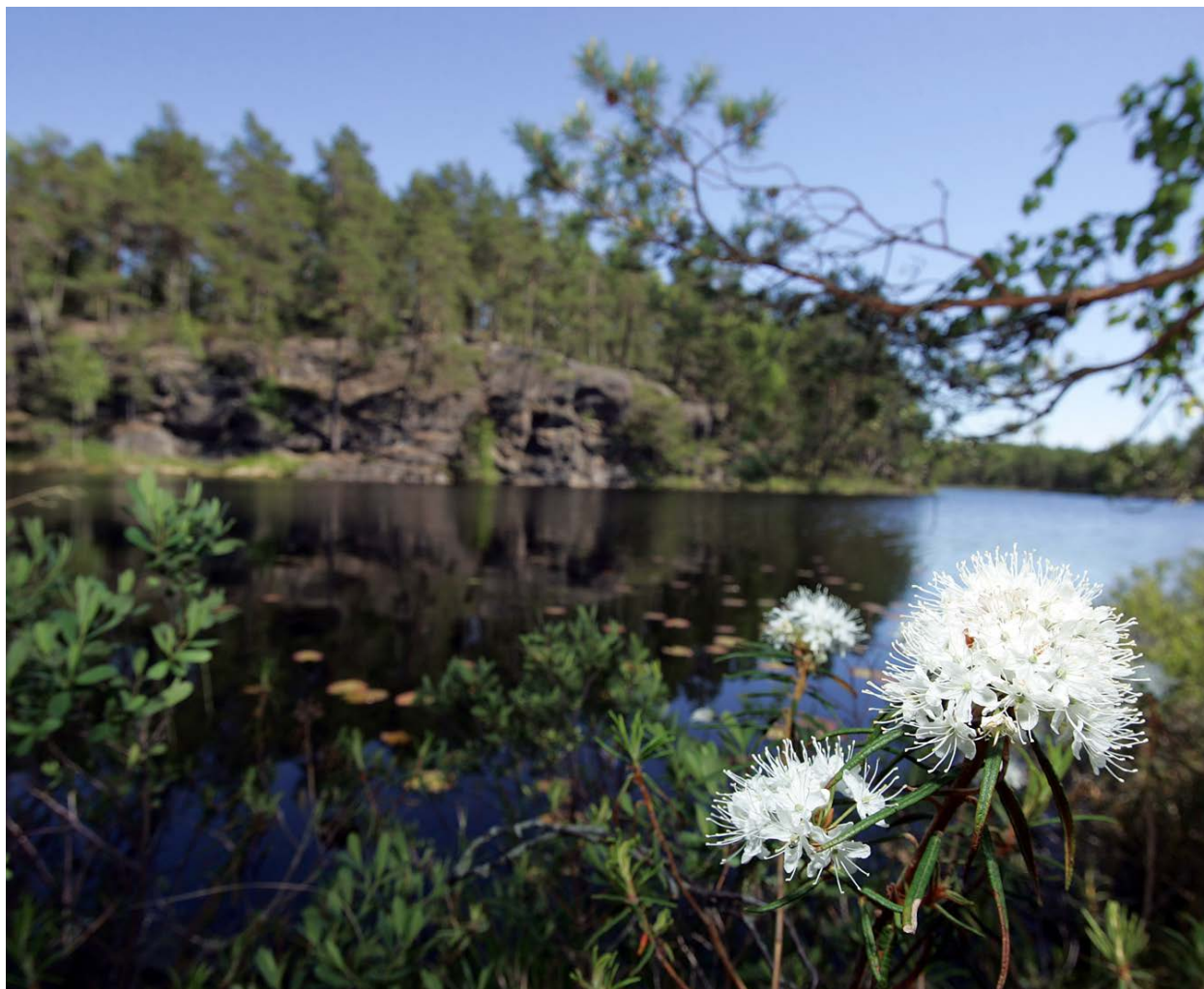


Foto: Joakim Serrander

7. Andra aktörer och vattenförvaltningen

Det finns många aktörer utöver kommunen som påverkar vattenförvaltningen. Här nämner vi några olika aktörer samt kommenterar övergripande vilken roll och möjlighet de har att bidra till att miljö kvalitetsnormer för vatten uppnås.

7.1 Skogs- och jordbruk, djurhållning m.m.

De areella näringarna, som jord- och skogsbruk, påverkar vattenförvaltningen på flera sätt. Det handlar om odlings-teknik, skyddsavstånd till vattendrag, hänsyn till grundvattenpåverkan, gödsling, användning av bekämpningsmedel, metoder vid skörd/avverkning m.m.

Det önskvärda är att det som utgångspunkt för skogs- och jordbruket finns en samsyn kring hur landskapet

och ekosystemtjänsterna bör brukas sammantaget ur ett landskapsperspektiv.

Huvudmän för vattenreglering och dikningsföretag. Det kan finnas vattendomar som skall följas eller annan vattenreglering som sköts av hävd. Vattenreglering har betydelse för ekologin i sjöar och vattendrag.

7.2 Tillverkande företag, verkstäder och andra verksamheter

I tillverkningsindustri och annan verksamhet är det viktigt att ha kunskap och kontroll över hantering av avfall, spillolja och annat farligt avfall. Det kan annars via brunnar och dagvatten nå ut i sjöar och vattendrag där vattenlevande organismer kan påverkas.

Att välja miljövänliga produkterna och råvaror är en självklar utgångspunkt för en verksamhet som vill bidra till en bättre miljö.

7.3 Vägar, järnvägar och annan infrastruktur för transporter

Hantering av avrinning/dagvatten från vägnät är viktig för att begränsa spridning av miljöstörande ämnen samt övergödning.

7.4 Privatpersoner

Genom konsumtion av varor och tjänster påverkar vi vår omgivning – miljön – inte bara där vi bor utan det kan även handla om påverkan långt från där vi bor och verkar. Vi lever i en allt mer globaliserad värld, där konsumtionens effekter ofta är gränsöverskridande.

Privatpersoner kan minska sin miljöpåverkan på olika sätt, bland annat genom att välja miljömärkta produkter och tjänster. I konsumtionen är det viktigt att prioritera varor och tjänster som

- inte innehåller kemiska ämnen/produkter som naturen inte kan bryta ner
- baseras på förnyelsebara material, återanvändning av material eller material som går att återvinna
- bidrar minimalt till utsläpp av växthusgaser och klimatpåverkan.

Båtlivets miljöpåverkan är ett område där privatpersoner verkligen kan göra skillnad. Att välja båtbotentvätt istället för användning av giftiga båtbotenfärger är en viktig

åtgärd som privatpersoner kan vidta, liksom att tömma båttoaletten vid godkänd tömningsstation.

7.5 Ideella organisationer och initiativ

Vattenvårdsförbunden utför miljöövervakning och sprider information om vattenmiljön samt verkar för att initiera åtgärder för förbättrad vattenkvalitet. De är ideella organisationer med medlemmar från kommuner, länsstyrelser, intresseorganisationer och andra aktörer i vattenområdet, t.ex. företag som brukar vattnet som recipient för behandlat avloppsvatten. Södertälje kommun är medlem i Mälarens vattenvårdsförbund, Trosaåns vattenvårdsförbund och Svealandskustens vattenvårdsförbund.

Möjlighet finns även för lokala aktörer att bilda så kallade vattenråd för lokal samverkan kring ett avrinningsområde.

7.6 Statliga myndigheter

Statliga myndigheter som länsstyrelsen, skogsstyrelsen, jordbruksverket, naturvårdsverket och havs- och vattenmyndigheten har tillsynsansvar och/eller tar fram styrmedel i form av föreskrifter och vägledningar som påverkar förutsättningarna för uppnå bland annat miljökvalitetsnormer för vatten.

På samma sätt som kommunen eftersträvar samverkan för att uppnå miljökvalitetsnormerna inom ett avrinningsområde är det viktigt att statliga myndigheter samverkar så att styrande regelverk, föreskrifter och vägledningar baseras på en helhetssyn och en sammantaget godushållning med naturresurser.

8. Södertäljes strategi för en god vattenförvaltning

8.1 Hela kommunkoncernen ska bidra till att miljökvalitetsnormerna kan uppnås

Kommunens verksamheter och bolag ansvarar för att integrera vattenplanens intentioner och lokala åtgärdsförslag som en del i verksamhetsplaneringen. Detta innebär att

- tillvarata möjligheter att bidra till bättre vattenkvalitet som en integrerad del av verksamhet och projekt
- bidra till att identifiera konkreta åtgärder som har

positiv inverkan på miljökvalitetsnormerna

- tydliggöra ansvar, tidsätta och budgetera för åtgärder
- genomföra åtgärder inom sina ansvarsområden
- samverka med andra aktörer för att uppnå miljökvalitetsnormerna
- ta ställning till hur åtgärder ska utvärderas och följas upp. Utvärderingsaspekter ska finnas med redan från planeringsstadiet av en åtgärd eller projekt.

Tabell 2. Övergripande beskrivning av hur olika funktioner i kommunen och de kommunala bolagen förväntas bidra till god vattenstatus.

Översiktsplanering	<p>Icke försämringskravet för grund- och ytvatten gäller! Planeringen får inte leda till att vattenkvaliteten för någon vattenförekomst försämras. Icke försämringskravet gäller även för en enstaka kvalitetsfaktor.</p> <p>Ska utgå från kunskap om status i avrinningsområdena</p> <ul style="list-style-type: none"> • Som grund för lokalisering av bebyggelse, eller planering av annan markanvändning, behöver det finnas kunskap om berörda avrinningsområden. • Vilka vattenförekomster når inte god status? • I vilka delar uppnås inte miljökvalitetsnormerna? • Vilka kompletterande utredningar behövs som underlag för planeringen för att säkerställa att situationen inte påverkas negativt? <p>Områden som i ett landskapsperspektiv är viktiga och lämpliga för dagvattenhantering bör pekas ut i översiktsplanen.</p>
Detaljplanering	<p>Ska utgå från kunskap om status i avrinningsområdena Som grund för lokalisering av bebyggelse, eller planering av annan markanvändning, behöver det finnas kunskap om berörda avrinningsområden.</p> <ul style="list-style-type: none"> • Vilka vattenförekomster når inte i god status? • I vilka delar uppnås inte miljökvalitetsnormerna? • Vilka kompletterande utredningar behövs som underlag för planeringen för att säkerställa att situationen inte påverkas negativt? • Nya verksamheter, bebyggelse etc. får inte äventyra möjligheterna att uppnå god vattenstatus. Hur säkerställs det? <p>Följ och tillämpa VA-planen</p> <ul style="list-style-type: none"> • Analysera möjligheterna i området för att hantera dagvatten. • Ställ krav på att planförslaget inte får försämma förutsättningarna att uppnå miljökvalitetsnormer. • Kan detaljplaneringen bidra till att begränsa övergödning och förbättra förutsättningar för näringsämnen i kretslopp? • Tillgodose att marktytor finns.
Miljötillsyn	<p>Beakta miljökvalitetsnormerna vid prövning och tillsyn</p> <ul style="list-style-type: none"> • Hur kan och bör tillsynen inriktas för att på bästa sätt bidra till att miljökvalitetsnormer uppnås.
Bygglov	<p>Tillse att detaljplaner efterlevs med avseende på gröna och vattengenomsläppliga ytor Genomsläppliga ytor och bevuxna marktytor är viktiga för att förebygga dagvattenavrinning och förorenings spridning till yt- och grundvatten.</p> <p>Samordning mellan bygglov och tillstånd för enskilt avlopp</p>
Strandskydd	Beakta miljökvalitetsnormerna vid dispensprövning
VA-huvudmannen	Följ och tillämpa VA-planen
Gatuförvaltning	Beakta möjligheter att anlägga vegetationsklädda infiltrationsytor, väglänter och genomsläppliga parkeringsbeläggningar
Park	<p>Planera och underhåll parktytor så att dagvattenavrinning minimeras</p> <p>Minimera användning av bekämpningsmedel</p>
Skogsförvaltning	<p>Minimera risk för avrinning och läckage av näringsämnen och kvicksilver</p> <p>Förvalta och utveckla våtmarker och andra vattenmiljöer i skogsmark Lämna skydds zoner runt vattenbiotoper m.m.</p>
Utarrendering av mark	<p>Anpassa arrendeavtal för att minska läckage av näringsämnen och utveckla ekologiskt funktionella kantzoner vid vatten</p> <p>Samarbeta med arrendatorer för att anlägga våtmarker och andra åtgärder</p>
Exploatering	<p>Säkerställ att detaljplaners intentioner inkluderas i exploateringsavtal</p> <p>Integrera vattenkvalitet i kommunens markstrategi Det kan vara att säkerställa marktytor för att möjliggöra kompensationsåtgärder inom och utom exploateringsområden. Att ställa krav vid markanvisningar.</p>
Huvudmannaskap för vattenreglering	<p>Verka för att regleringsanordningar som saknar vattendom eller är inaktuella ska avvecklas om de motverkar god vattenstatus Syfte kan vara att förbättra vandringsmöjligheter för fisk och naturliga vattenvariationer.</p>

8.2 Prioritering av vattenvårdsåtgärder

Länsstyrelsen i Västmanlands län (Vattenmyndigheten i Norra Östersjöns vattendistrikt) föreskrifter om kvalitetskrav för vattenförekomster i Norra Östersjöns vattendistrikt (19FS 2016:10) är den primära utgångspunkten vid prioritering av vattenvårdsåtgärder. I föreskriften framgår kvalitetskrav för yt- och grundvattenförekomster samt vilka årtal som kraven ska uppnås.

Vid prioritering av åtgärder skall kostnadseffektivitet eftersträvas, samtidigt som möjligheter att bidra till annan samhällsnytta om möjligt tillvaratas. Åtgärder för minskad övergödning kan exempelvis kombineras med stärkta värden för friluftsliv och biologisk mångfald. Åtgärdsförslag inom vattenförvaltningen ska utgå från en helhetssyn och beakta exempelvis klimatförändringens effekter, grönsstrukturaspecter och andra utmaningar.

För varje avrinningsområde sammanställs tänkbara åtgärder i åtgärdsprogram. Utformning av åtgärdsprogram bör i stora drag följa processen i *figur 3*:



Figur 3. Process för utformning av åtgärdsprogram för ett avrinningsområde.

I *bilaga C* och *D* finns exempel på faktablad för ett avrinningsområde (Bränningeån) samt exempel på åtgärdsförslag för ett avrinningsområde (Bränningeån). Vattenplanens grundtanke är att motsvarande faktablad tas fram för alla avrinningsområden.

Miljönämnden arbetar med att upprätta åtgärdsprogram för kommunens avrinningsområden.

Vid prioritering av vattenvårdsåtgärder ska bland annat följande aspekter beaktas (utan inbördes rangordning):

1. Kostnadseffektivitet.
2. Finansieringsmöjligheter.
3. Rådighet.
4. Vattenförekomster som är särskilt känsliga.
5. Vattenförekomster som finns i anslutning till områden där det pågår eller planeras aktivt för samhällsexpansion.
6. Vattenförekomster som delas med grannkommuner.

Mest prioriterade avrinningsområden är i nuläget:

- Åbyåns och Skillebyåns avrinningsområden inklusive recipienten Stavbofjärden med kustområden. (Övergödda sjöarna Lillsjön och Kyrksjön, jordbruksmark, vandringshinder m.m.).
- Moraåns avrinningsområde inklusive Näslandsfjärden med otillfredställande status. (Pågående LONA-projekt, övergödning, vandringshinder m.m.).
- Bränningeåns avrinningsområde (pågående LOVA-projektet Förbättra Måsnarens status m.m.).

8.3 Samverkan

Södertälje kommun skall samverka internt i kommunkoncernen och med andra aktörer för att identifiera och genomföra kostnadseffektiva åtgärder för att uppnå miljö-kvalitetsnormer.

Vid utformning av åtgärdsprogram ska samverkan ske med berörda aktörer. Exempel på aktörer är vattenvårdsgrupper/vattenråd, markägare, miljöorganisationer, berörda grannkommuner och länsstyrelser.

8.4 Kommunikation

En god kommunikation, internt och externt, är centralt i en framgångsrik vattenförvaltning. Kommunens hemsida med portalen Hållbara Södertälje är en kanal för att tillhandahålla information om vattenförvaltningen. I övrigt behövs en situationsanpassad kommunikation som tar hänsyn till vilken typ av fråga det handlar om samt vilka aktörer och målgrupper som är berörda.



8.5 Samordning

Vattenaspekterna ska integreras som en naturlig del i kommunkoncernens verksamheter.

En fungerande samordning omfattar bland annat följande:

- Att ta fram åtgärdsförslag för kommunens vattenförekomster och avrinningsområden. Vattenmyndighetens åtgärdsprogram är en central utgångspunkt.
- Initiera och leda samverkan mellan berörda aktörer kring vattenförbättrande åtgärder. Det kan gälla kommunala och externa aktörer, markägare och andra intressenter.
- Ansöka om bidrag för vattenvård.
- Rapportera till vattenmyndigheten hur kommunens arbete med åtgärder framskrider.
- Medverka strategiskt i kommunens planering med fokus på att förbättra förutsättningarna för god vattenstatus i grundvatten och ytvatten.
- Samordna uppföljningen av vattenplanen.

8.6 Finansiering av vattenförvaltningen

Grunden i finansiering av åtgärder är Polluter Pays Principle (PPP) och User Pays Principle (UPP), d.v.s. att det är förorenaren/användaren som betalar.

Det kommer att krävas särskilda ekonomiska resurser för att uppnå vattendirektivets målsättning om god vattenstatus i vattenförekomsterna.

En vanlig situation idag är att det finns vattenförekomster där vattenkvaliteten styrs av så kallad internbelastning. Internbelastning är när sedimenten släpper ifrån sig fosfor vilket i sin tur kan leda till övergödning och syrebrist. Vid syrebrist uppstår problem med t.ex. fiskdöd. För att åtgärda

problem med internbelastning krävs t.ex. åtgärder som muddring eller behandling med kemikalier för att binda fosfor i sedimentet. Sådana åtgärder kräver särskilda ekonomiska resurser.

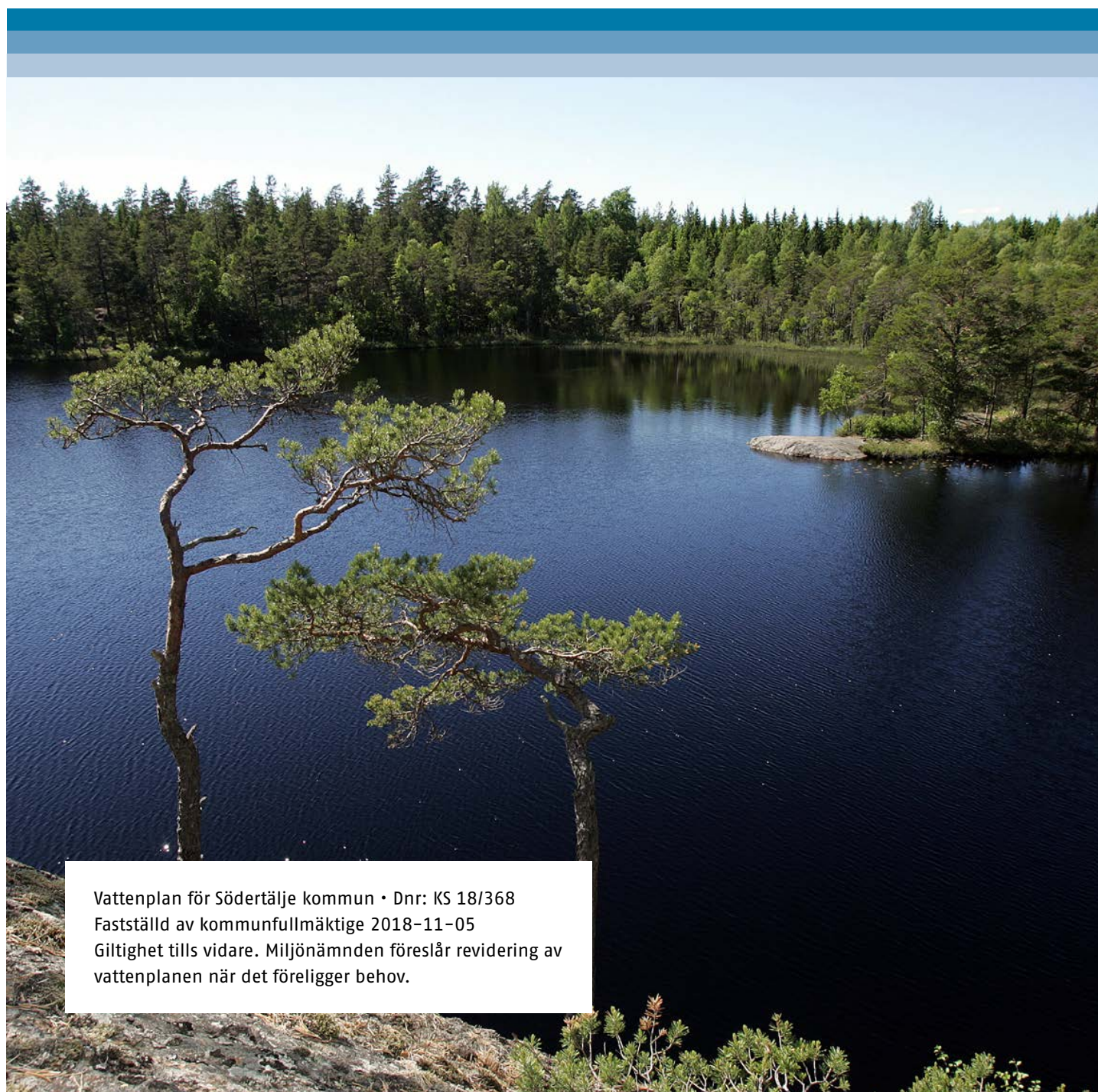
Det finns dock åtgärder som främjar miljö kvalitetsnormer som kan integreras som en naturlig del i den löpande samhällsutvecklingen. Som exempel kan nämnas att åtgärder för att reducera negativa effekter av dagvattenflöden kan integreras i detaljplanering och finansieras genom exploateringsavtal. Dagvattenåtgärder i stadsmiljöer kan ofta utformas så att de bidrar till positiva effekter i stadsstrukturen genom att tillföra biologiska värden och rekreativvärden.

Kommunens strategi för finansiering av vattenvårdsåtgärder är:

- Att så långt möjligt integrera vattenvårdsåtgärder som en del i den ordinarie verksamheten och planeringen. Det innebär att i fysisk planering och byggande integrera vattenperspektiv med syfte att bidra till att miljö kvalitetsnormer uppnås och upprätthålls.
- Att löpande tillvarata möjligheter att söka investeringsbidrag.
- Att eftersträva lösningar som bygger på samfinansiering mellan olika aktörer.
- Att åtgärdernas livscykelkostnader ska bedömas. Det innebär att både investerings- och driftkostnader bedöms vid prioritering av åtgärder.
- Att det är tydligt vem som är huvudman för investerings- respektive driftkostnader.
- Att i mål- och budgetplaneringen, i ett flerårigt perspektiv, avsätta ekonomiska resurser för att möjliggöra investeringar.

9. Uppföljning

AKTÖRER	ROLL VID UPPFÖLJNINGEN AV VATTENPLANEN
Miljönämnden	<p>Ansvarig nämnd för kommunens vattenplan</p> <ul style="list-style-type: none"> • Ansvarar för rapportering av åtgärdsarbetet till Vattenmyndigheten/ Länsstyrelsen. • Föreslår revidering av vattenplanen när det föreligger behov.
Kommunförvaltningen	<ul style="list-style-type: none"> • Bidrar i uppföljningen av vattenplanen. • Detta sker genom att verksamheterna lämnar uppgifter samt deltar i de sammanhang som behövs för att diskutera eller följa upp den årliga vattenplaneringen.
Kommunens bolag	<ul style="list-style-type: none"> • Bidrar i uppföljningen av vattenplanen. • Detta sker genom att verksamheterna lämnar uppgifter samt deltar i de sammanhang som behövs för att diskutera eller följa upp den årliga vattenplaneringen.



Vattenplan för Södertälje kommun • Dnr: KS 18/368
Fastställd av kommunfullmäktige 2018-11-05
Giltighet tills vidare. Miljönämnden föreslår revidering av
vattenplanen när det föreligger behov.